

**KONIUNKTURA GOSPODARCZA**

w lutym 2013 r.

opinie formułowane przez jednostki, których siedziba znajduje się  
w WOJEWÓDZTWIE PODLASKIM

Ogólny klimat koniunktury w **przetwórstwie przemysłowym** w lutym nieznacznie poprawia się. Prognozy portfela zamówień, produkcji i sytuacji finansowej są optymistyczne, ale oceny bieżące w tym zakresie są bardziej niekorzystne od formułowanych w styczniu. Przedsiębiorcy planują redukcje zatrudnienia nieco większe od zapowiadanych w ubiegłym miesiącu. Ceny wyrobów przemysłowych mogą spadać.

Ogólny klimat koniunktury w **budownictwie** oceniany jest w lutym mniej pesymistycznie niż w styczniu. Bieżące oceny portfela zamówień są mniej niekorzystne od opinii formułowanych przed miesiącem, odpowiednie prognozy są nieznacznie optymistyczne. Negatywne diagnozy produkcji budowlano-montażowej są zbliżone do sygnalizowanych przed miesiącem, natomiast oceny sytuacji finansowej są bardziej pesymistyczne od zgłaszanych w styczniu. Odpowiednie prognozy są mniej negatywne niż miesiąc wcześniej. Przedsiębiorcy zapowiadają mniejszy niż planowano przed miesiącem spadek zatrudnienia. Ceny robót budowlano-montażowych mogą spadać w stopniu zbliżonym do prognozowanego w styczniu.

Ogólny klimat koniunktury w **handlu hurtowym** oceniany jest w lutym mniej niekorzystnie niż w ubiegłym miesiącu. Prognozy dotyczące sprzedaży są mniej pesymistyczne od przewidywań ze stycznia. Diagnozy w tym zakresie są bardziej negatywne niż przed miesiącem. Bieżąca i przyszła sytuacja finansowa oceniana jest mniej pesymistycznie. Redukcje zatrudnienia w najbliższych trzech miesiącach mogą być nieznacznie mniejsze. Przedsiębiorstwa z siedzibą w województwie podlaskim przewidują, iż ceny mogą spadać.

Ogólny klimat koniunktury w **handlu detalicznym** oceniany jest w lutym mniej negatywnie niż w styczniu. Przewidywania dotyczące sprzedaży oraz sytuacji finansowej są mniej pesymistyczne od prognoz z ubiegłego miesiąca. Oceny bieżące w tym zakresie są bardziej negatywne niż w styczniu. Skala spadku zatrudnienia może być nieco mniejsza od prognozowanej miesiąc wcześniej. Przedsiębiorstwa z siedzibą w województwie podlaskim przewidują, iż w najbliższych trzech miesiącach ceny towarów mogą rosnąć w tempie wolniejszym od zapowiadanego w styczniu.

Podmioty z sekcji **informacja i komunikacja** oraz **transport i gospodarka magazynowa** oceniają koniunkturę mniej pesymistycznie niż przed miesiącem i przed rokiem. Oceny zgłaszane przez kierujących podmiotami z sekcji **działalność związana z zakwaterowaniem i usługami gastronomicznymi** są mniej niekorzystne niż w styczniu bieżącego, ale zbliżone do sygnalizowanych w lutym ubiegłego roku.

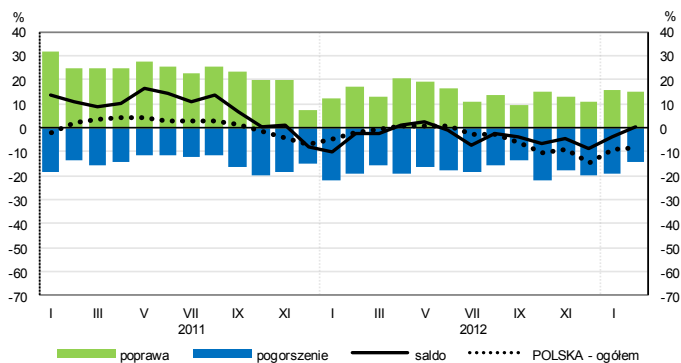
W **przetwórstwie przemysłowym** badaniem objęte są podmioty o liczbie pracujących 10 i więcej osób. W pozostałych badaniach (**budownictwo, handel hurtowy i detaliczny, usługi**) uczestniczą również podmioty o liczbie pracujących do 9 osób.

**Przetwórstwo przemysłowe** — sekcja C; **Budownictwo** — sekcja F; **Handel hurtowy** — dział 46; **Handel detaliczny** — dział 45 i 47

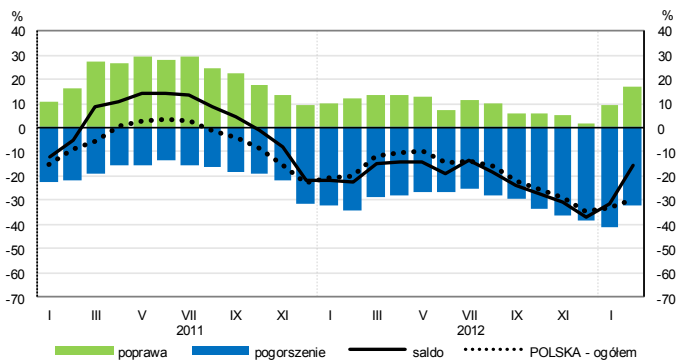
**Usługi** — sekcje: H — Transport i gospodarka magazynowa, I — Działalność związana z zakwaterowaniem i usługami gastronomicznymi, J — Informacja i komunikacja, K — Działalność finansowa i ubezpieczeniowa, L — Działalność związana z obsługą rynku nieruchomości, M — Działalność profesjonalna, naukowa i techniczna, N — Działalność w zakresie usług administrowania i działalność wspierająca, P — Edukacja, Q — Opieka zdrowotna i pomoc społeczna, R — Działalność związana z kulturą, rozrywką i rekreacją, S — Pozostała działalność usługowa

# OGÓLNY KLIMAT KONIUNKTURY WEDŁUG SEKCJI / DZIAŁÓW PKD

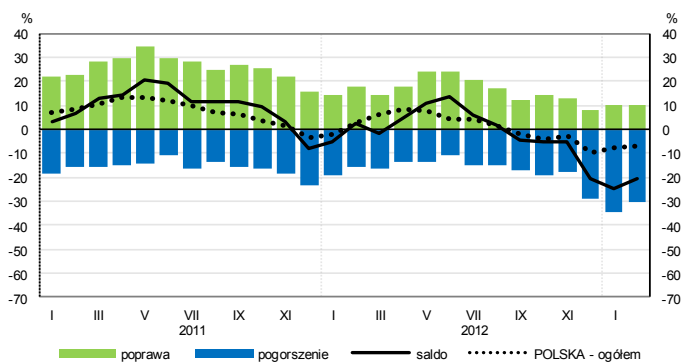
## Przetwórstwo przemysłowe (sekcja C)



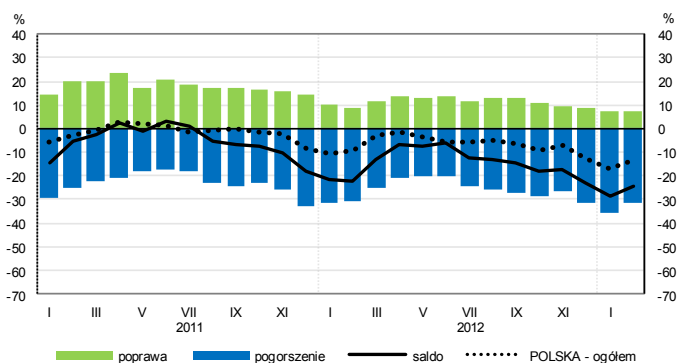
## Budownictwo (sekcja F)



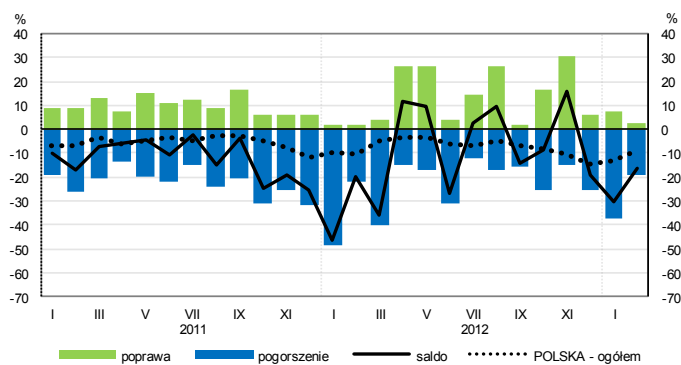
## Handel hurtowy (dział 46)



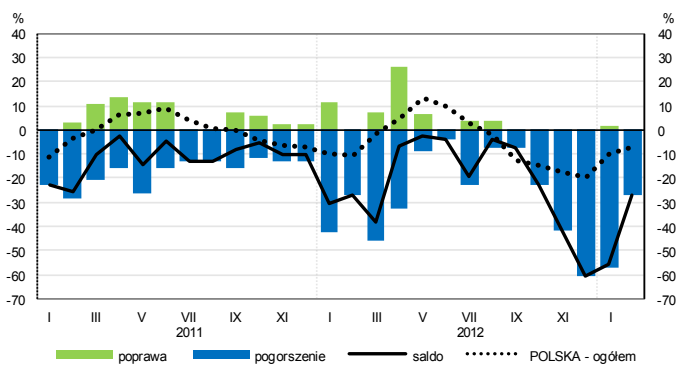
## Handel detaliczny (dział 45+47)



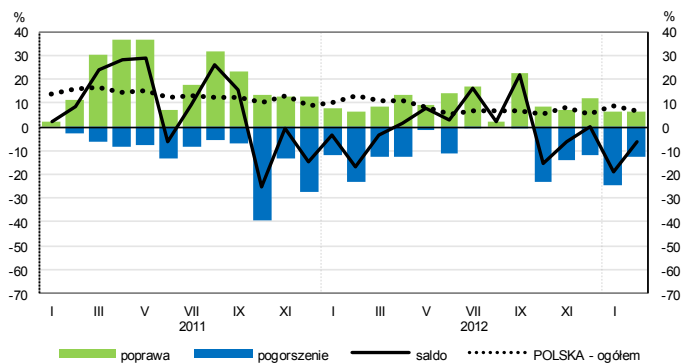
## Transport i gospodarka magazynowa (sekcja H)



## Zakwaterowanie i gastronomia (sekcja I)

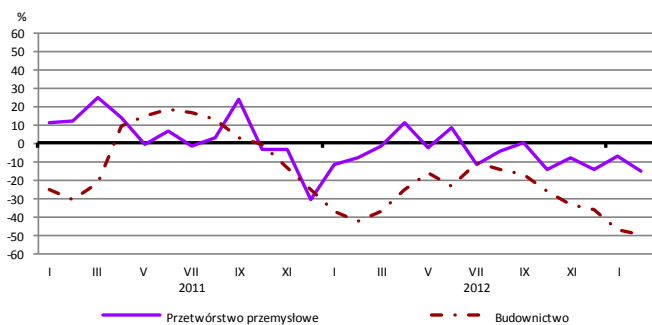


## Informacja i komunikacja (sekcja J)

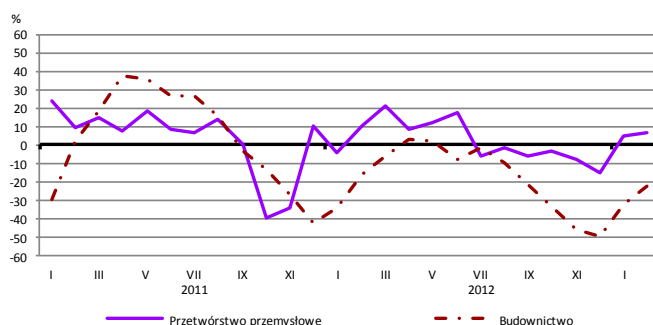


# WYBRANE WSKAŹNIKI WEDŁUG SEKCJI / DZIAŁÓW PKD

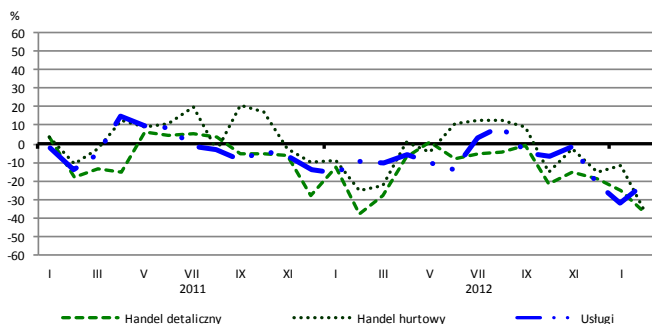
## Bieżąca produkcja



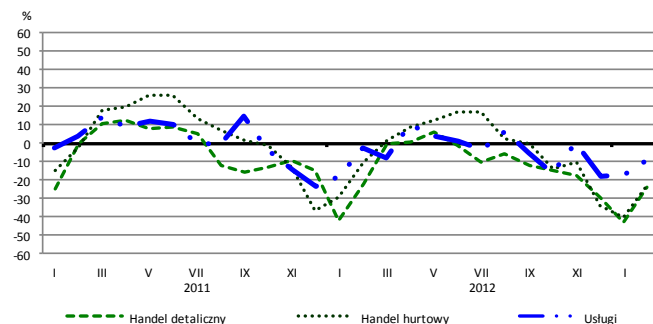
## Przewidywana produkcja



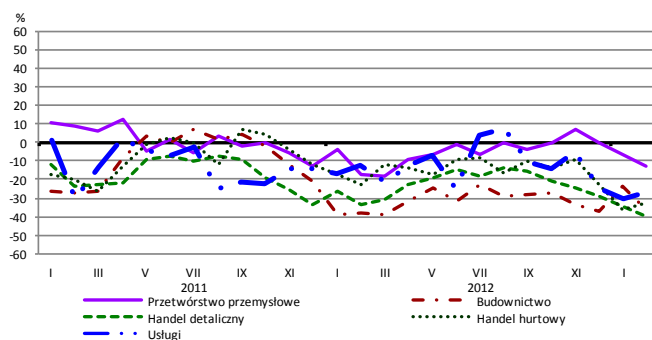
## Bieżąca sprzedaż



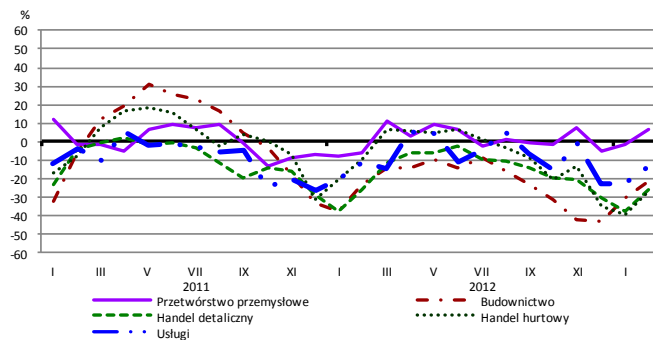
## Przewidywana sprzedaż



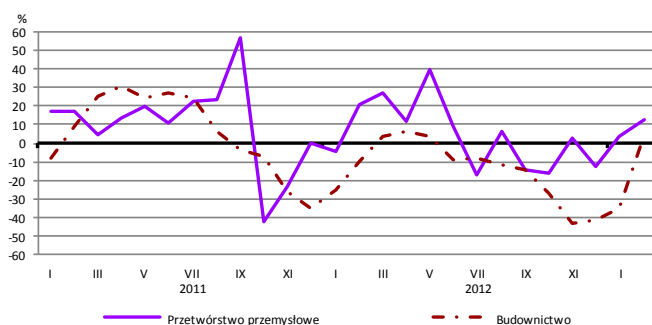
## Bieżąca sytuacja finansowa



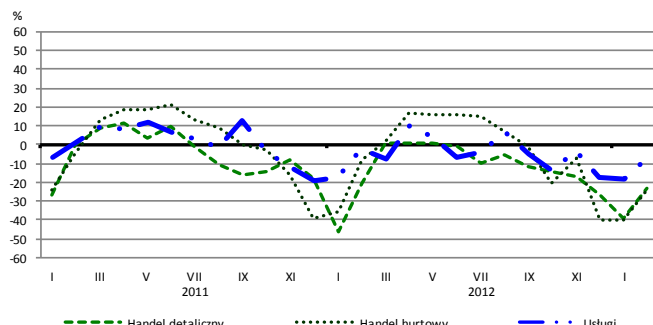
## Przewidywana sytuacja finansowa



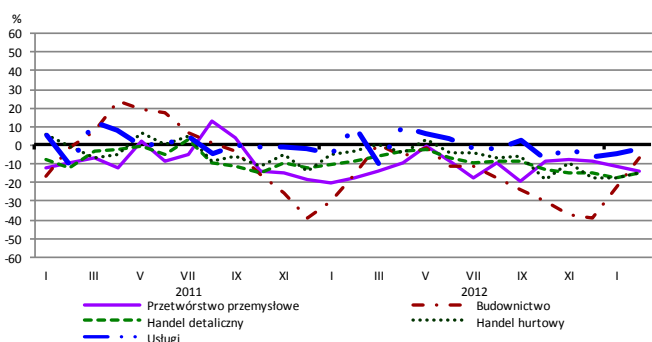
## Przewidywany portfel zamówień na rynku krajowym



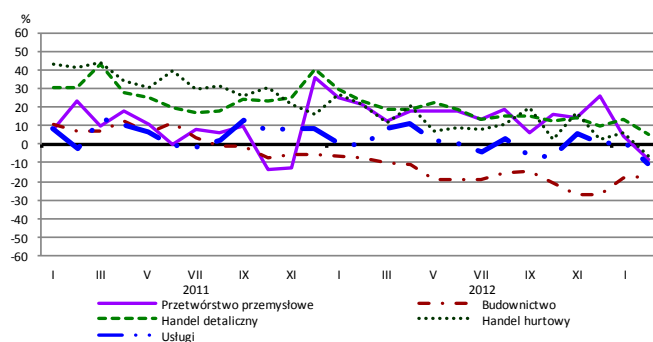
## Przewidywany popyt



## Przewidywane zatrudnienie

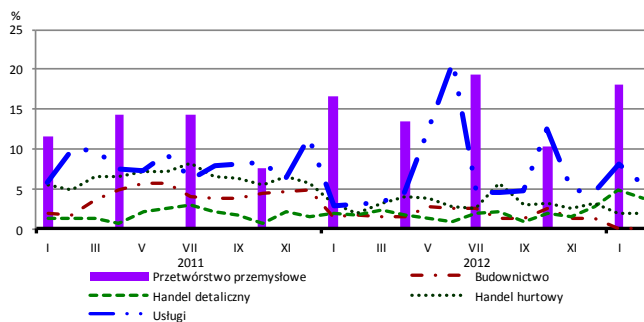


## Przewidywane ceny

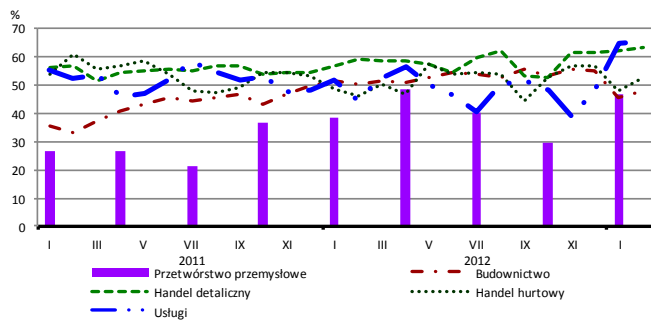


# BARIERY DZIAŁALNOŚCI GOSPODARCZEJ

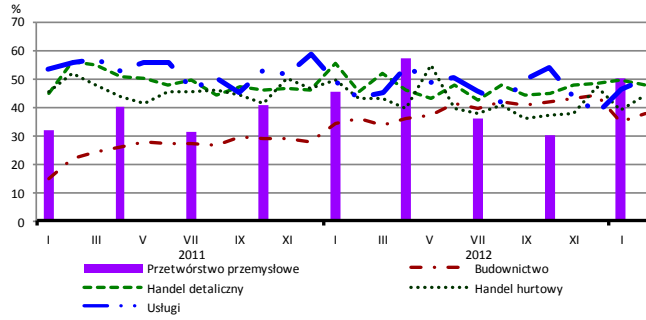
## Brak barier



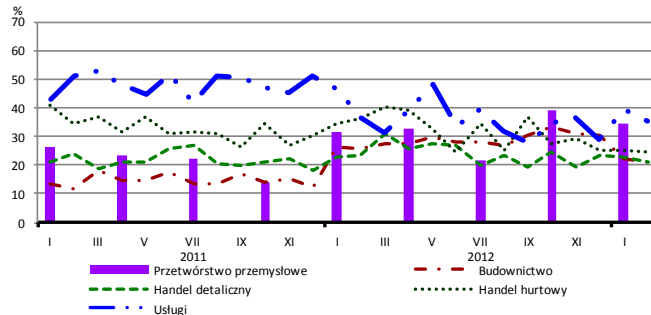
## Koszty zatrudnienia



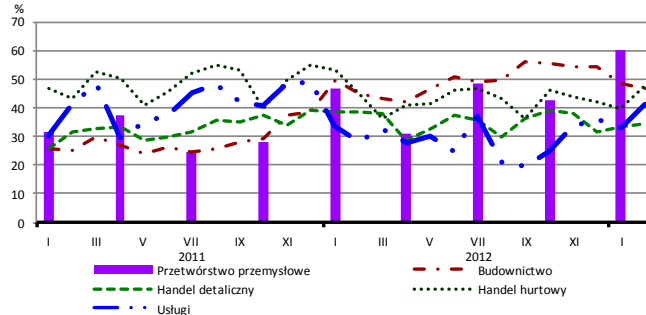
## Wysokie obciążenia na rzecz budżetu



## Niejasne i niespójne przepisy prawne



## Niepewność ogólnej sytuacji gospodarczej



Największy odsetek przedsiębiorców **nieodczuwających żadnych barier w prowadzeniu bieżącej działalności gospodarczej** w lutym br. jest odnotowywany w usługach (5,6%). W dalszej kolejności brak barier wskazują jednostki prowadzące działalność z zakresu handlu detalicznego (3,9%), handlu hurtowego (1,9%). Wszystkie jednostki budowlano-montażowe napotykają na trudności w prowadzeniu działalności (brak barier – 0,0%).

Największe trudności napotykane przez przedsiębiorstwa **budowlano-montażowe** zgłaszające bariery związane są z konkurencją na rynku (66% w lutym br., 61% w analogicznym miesiącu ub. r.). W skali roku w największym stopniu wzrosło znaczenie bariery związanej z kosztami finansowej obsługi działalności (z 26% do 39%), natomiast spadło – barier związanych z niejasnymi i niespójnymi przepisami prawnymi (z 26% do 21%) oraz niedoborem wykwalifikowanych pracowników (z 13% do 9%).

Największe trudności napotykane przez podmioty prowadzące działalność w zakresie **handlu hurtowego** zgłaszające bariery związane są z trudnościami w rozrachunkach z kontrahentami (barierę tę sygnalizuje w lutym br. 54% przedsiębiorstw, 44% w analogicznym miesiącu ub. r.) oraz kosztami zatrudnienia (53% w lutym br., 46% przed rokiem). Bariery, której znaczenie najbardziej wzrosło w skali roku są wysokie odsetki bankowe (z 25% do 38%), a spadło – niejasne i niespójne przepisy prawne (z 36% do 24%).

Największe trudności napotykane przez przedsiębiorców z zakresu **handlu detalicznego** zgłaszających bariery związane są z kosztami zatrudnienia (barierę tę sygnalizuje w lutym br. 63% przedsiębiorstw, 59% w analogicznym miesiącu ub. r.) oraz konkurencją na rynku (59% w lutym br., podobnie jak przed rokiem).

Największe trudności wskazywane przez firmy **usługowe** zgłaszające bariery związane są z kosztami zatrudnienia (66% w lutym br., 45% w analogicznym okresie ubiegłego roku – jest to bariera, której znaczenie wzrosło w największym stopniu w skali roku). W porównaniu z lutym ub. r. najbardziej spadło znaczenie bariery związanej z konkurencją firm zagranicznych (z 31% do 14%) oraz niedoborem wykwalifikowanych pracowników (z 18% do 7%).