

Warszawa, 2013-04-29

KONIUNKTURA GOSPODARCZA

w kwietniu 2013 r.

opinie formułowane przez jednostki, których siedziba znajduje się
w WOJEWÓDZTWIE PODLASKIM

Przedsiębiorstwa z siedzibą w województwie podlaskim ogólny klimat koniunktury w **przetwórstwie przemysłowym** oceniają w kwietniu optymistycznie, ale gorzej niż w przed miesiącem. Oceny bieżącego portfela zamówień i produkcji są bardziej negatywne niż w marcu. Prognozy w tym zakresie są ostrożniejsze od formułowanych w ubiegłym miesiącu. Bieżąca sytuacja finansowa oceniana jest pesymistycznie, natomiast prognozy są korzystne, zbliżone do formułowanych w marcu. Przedsiębiorcy planują redukcje zatrudnienia zbliżone do zapowiadanych w ubiegłym miesiącu. Ceny wyrobów przemysłowych mogą spadać w stopniu zbliżonym do przewidywanego w marcu.

Ogólny klimat koniunktury w **budownictwie** oceniany jest w kwietniu bardziej pesymistycznie niż w marcu. Oceny bieżącej sytuacji finansowej są bardziej niekorzystne od zgłaszanych w ubiegłym miesiącu, prognozy na najbliższe miesiące wskazują, że sytuacja finansowa może nie ulec zmianie. Oceny bieżącego portfela zamówień i produkcji budowlano-montażowej są mniej pesymistyczne od ocen z marca. Odpowiednie przewidywania są optymistyczne. Przedsiębiorcy zapowiadają wzrost zatrudnienia. Ceny robót budowlano-montażowych mogą spadać szybciej niż oczekiwano przed miesiącem.

Ogólny klimat koniunktury w **handlu hurtowym** oceniany jest gorzej niż w marcu. Diagnozy sprzedaży oraz sytuacji finansowej są bardziej pesymistyczne od sygnalizowanych w poprzednim miesiącu. Prognozy sprzedaży są pozytywne i lepsze od zgłaszanych w marcu, natomiast przewidywania dotyczące sytuacji finansowej są niekorzystne, zbliżone do formułowanych przed miesiącem. Redukcje zatrudnienia w najbliższych trzech miesiącach mogą być nieco mniejsze od zapowiadanych w marcu. Przedsiębiorstwa przewidują, iż ceny mogą nadal rosnąć.

Ogólny klimat koniunktury w **handlu detalicznym** oceniany jest w kwietniu mniej pesymistycznie niż w ubiegłym miesiącu. Diagnozy i prognozy sprzedaży oraz sytuacji finansowej są mniej negatywne od formułowanych w marcu. Skala zmniejszania zatrudnienia może być nieco mniejsza od planowanej przed miesiącem. Przedsiębiorcy przewidują, iż w najbliższych trzech miesiącach ceny towarów mogą rosnąć wolniej niż przewidywano w marcu.

Dyrektorzy jednostek z sekcji **transport i gospodarka magazynowa** oraz **informacja i komunikacja** oceniają koniunkturę pesymistycznie, gorzej wobec pozytywnych ocen przed rokiem. Firmy z sekcji **transport i gospodarka magazynowa** formułują oceny koniunktury zbliżone do zgłaszanych w marcu br., a podmioty z sekcji **informacja i komunikacja** – mniej niekorzystne niż przed miesiącem. Jednostki z sekcji **działalność związana z zakwaterowaniem i usługami gastronomicznymi** oceniają koniunkturę w kwietniu również negatywnie, podobnie jak w marcu bieżącego, ale gorzej niż w kwietniu ubiegłego roku.

W **przetwórstwie przemysłowym** badaniem objęte są podmioty o liczbie pracujących 10 i więcej osób. W pozostałych badaniach (**budownictwo, handel hurtowy i detaliczny, usługi**) uczestniczą również podmioty o liczbie pracujących do 9 osób.

Przetwórstwo przemysłowe — sekcja C; **Budownictwo** — sekcja F; **Handel hurtowy** — dział 46; **Handel detaliczny** — działy 45 i 47

Usługi — sekcje: H – Transport i gospodarka magazynowa, I – Działalność związana z zakwaterowaniem i usługami gastronomicznymi, J – Informacja i komunikacja, K – Działalność finansowa i ubezpieczeniowa, L – Działalność związana z obsługą rynku nieruchomości, M – Działalność profesjonalna, naukowa i techniczna, N – Działalność w zakresie usług administrowania i działalność wspierająca, P – Edukacja, Q – Opieka zdrowotna i pomoc społeczna, R – Działalność związana z kulturą, rozrywką i rekreacją, S – Pozostała działalność usługowa

Opracowanie:

Departament Przedsiębiorstw

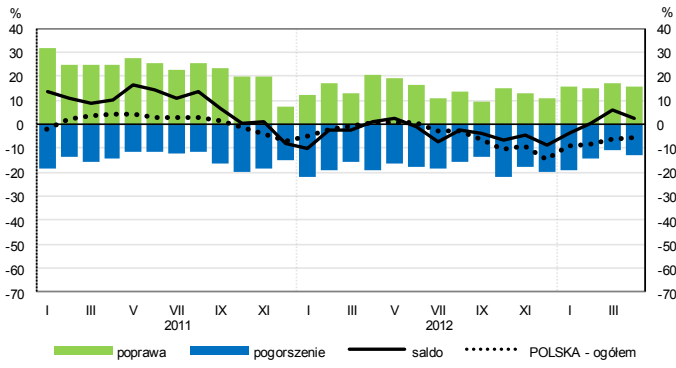
Kontakt w sprawach merytorycznych:

Hanna Sękowska tel. 22 608 36 51, Magdalena Świącka tel. 22 608 35 50, Olga Gaca tel. 22 608 36 51,

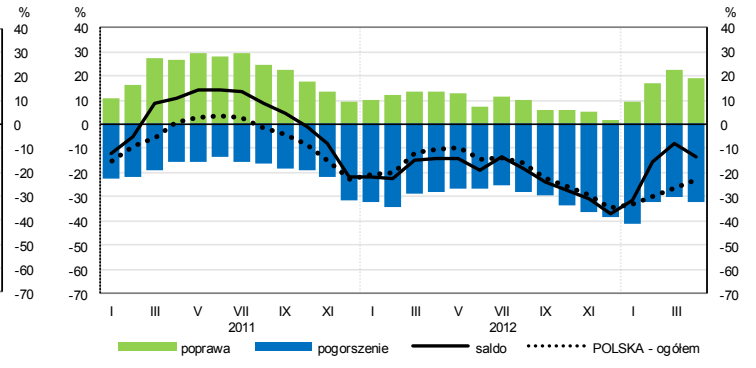
Hubert Stefaniak tel. 22 608 35 50, Łukasz Gontarz tel. 22 608 36 51.

OGÓLNY KLIMAT KONIUNKTURY WEDŁUG SEKCJI / DZIAŁÓW PKD

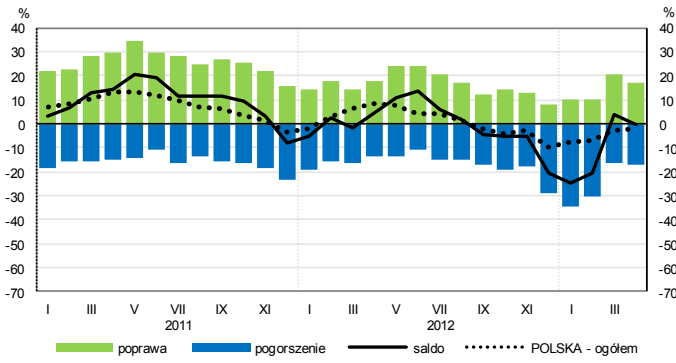
Przetwórstwo przemysłowe (sekcja C)



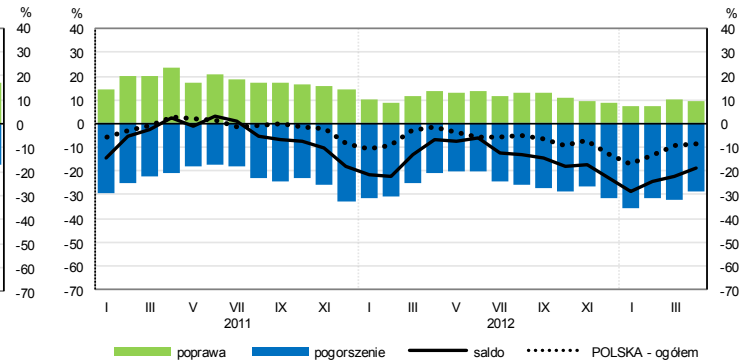
Budownictwo (sekcja F)



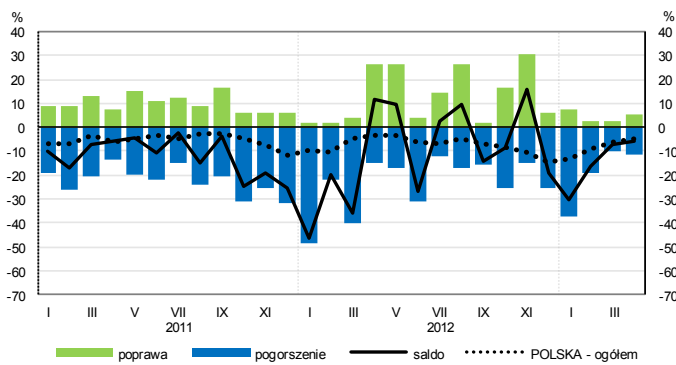
Handel hurtowy (dział 46)



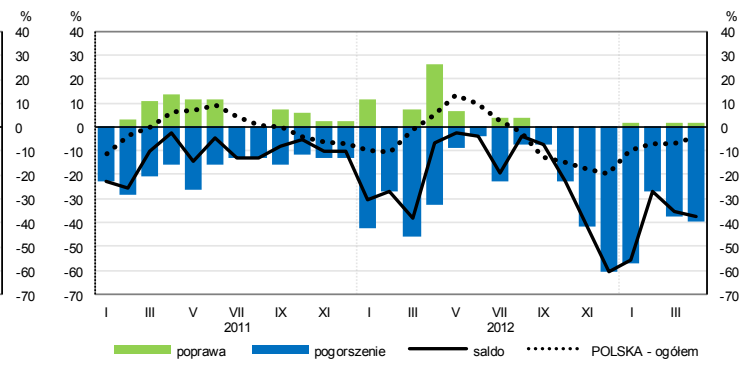
Handel detaliczny (dział 45+47)



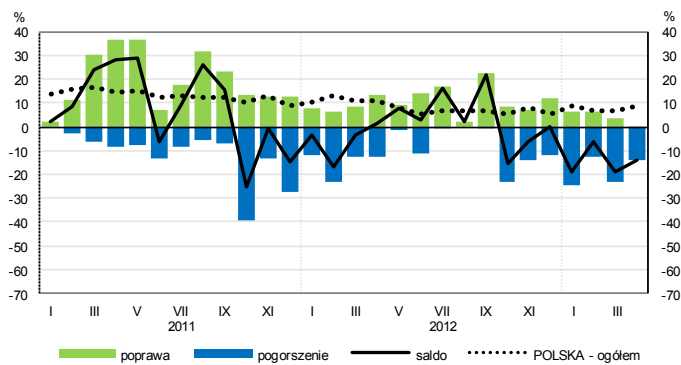
Transport i gospodarka magazynowa (sekcja H)



Zakwaterowanie i gastronomia (sekcja I)

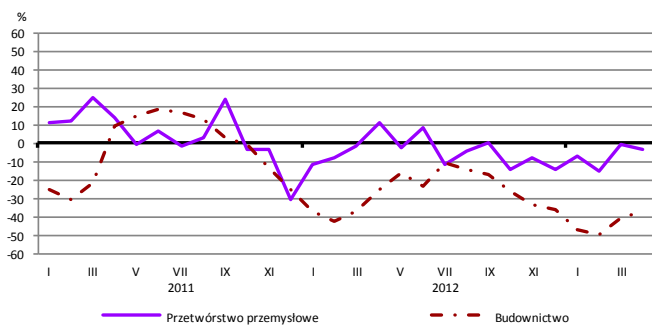


Informacja i komunikacja (sekcja J)

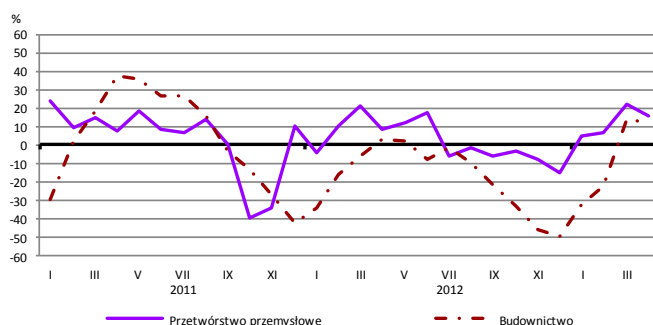


WYBRANE WSKAŹNIKI WEDŁUG SEKCJI / DZIAŁÓW PKD

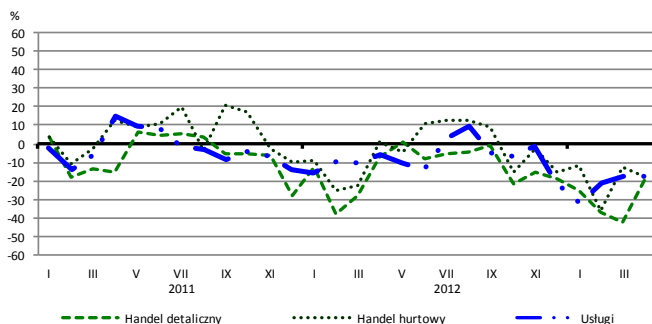
Bieżąca produkcja



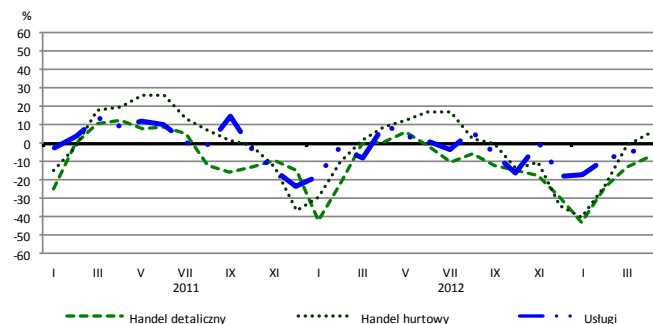
Przewidywana produkcja



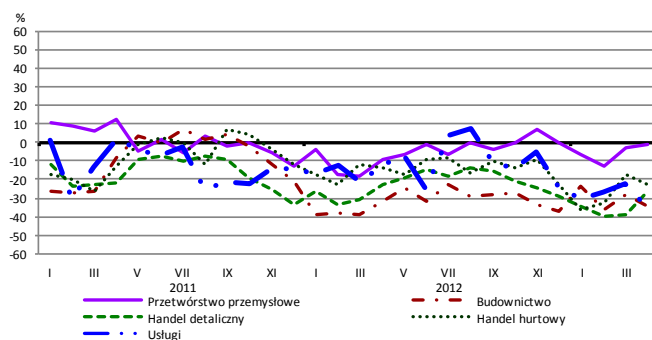
Bieżąca sprzedaż



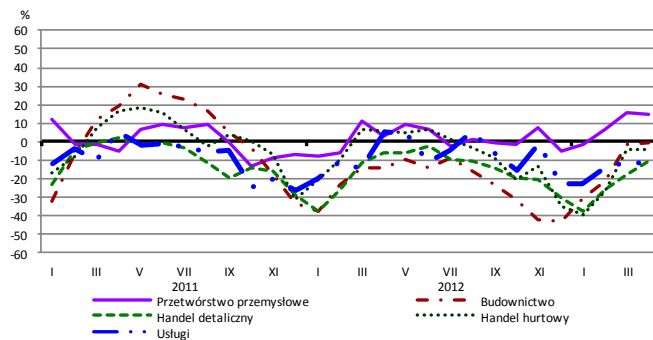
Przewidywana sprzedaż



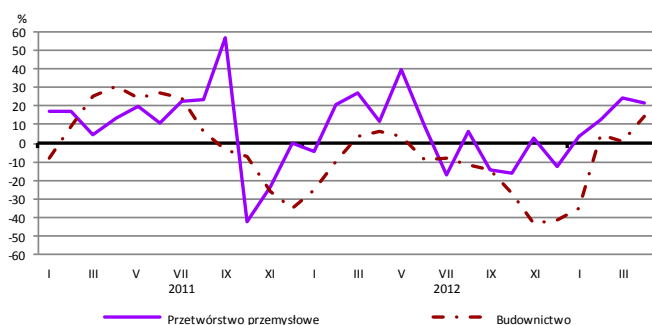
Bieżąca sytuacja finansowa



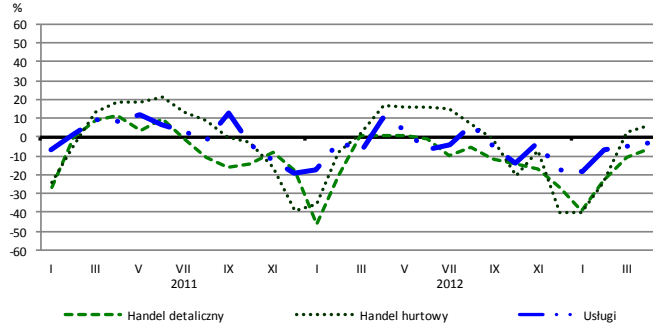
Przewidywana sytuacja finansowa



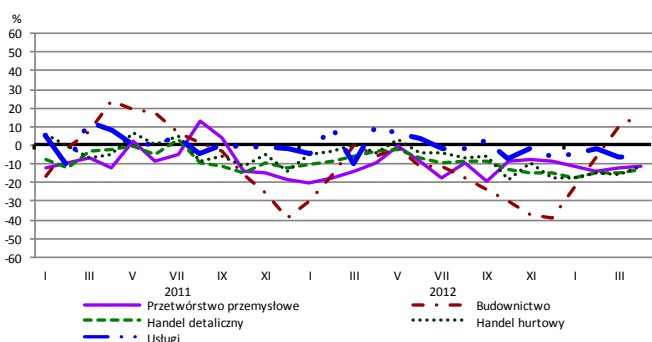
Przewidywany portfel zamówień na rynku krajowym



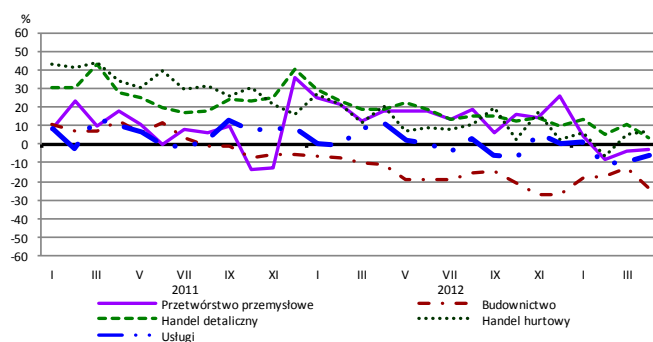
Przewidywany popyt



Przewidywane zatrudnienie

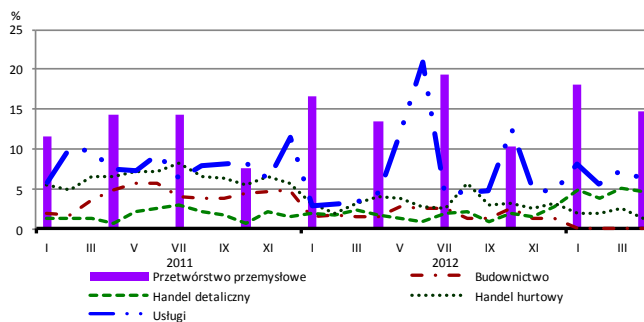


Przewidywane ceny

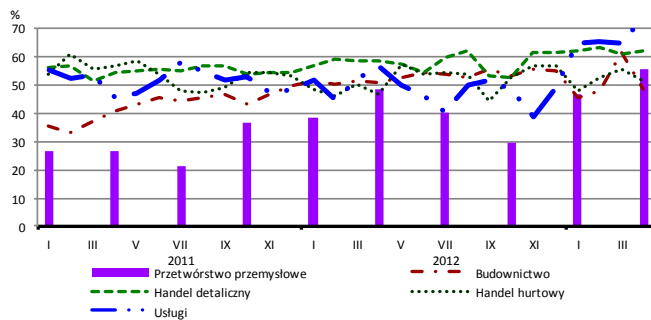


BARIERY DZIAŁALNOŚCI GOSPODARCZEJ

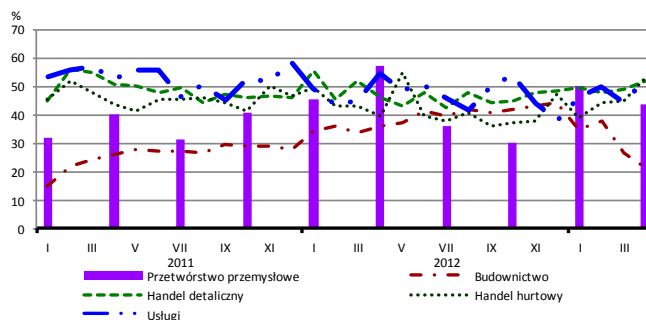
Brak barier



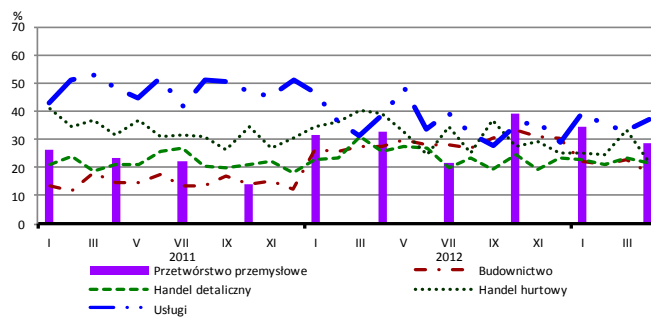
Koszty zatrudnienia



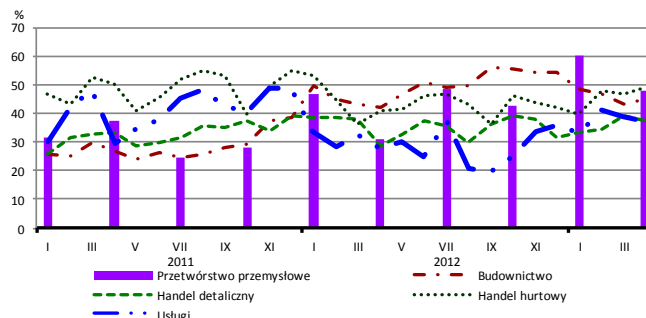
Wysokie obciążenia na rzecz budżetu



Niejasne i niespójne przepisy prawne



Niepewność ogólnej sytuacji gospodarczej



Największy odsetek przedsiębiorców **nieodczuwających żadnych barier w prowadzeniu bieżącej działalności gospodarczej** w kwietniu br. jest odnotowany w jednostkach prowadzących działalność z zakresu przetwórstwa przemysłowego (14,7%), w dalszej kolejności – usług (6,3%), handlu detalicznego (4,7%), handlu hurtowego (1,4%). Wszystkie jednostki budowlano-montażowe napotykają na trudności w prowadzeniu działalności (brak barier – 0,0%).

W jednostkach z zakresu **przetwórstwa przemysłowego**, które nie zgłaszają braku utrudnień swojej działalności, najczęściej zgłaszaną barierą są koszty zatrudnienia (56% w kwietniu br., 48% przed rokiem), niedostateczny popyt na rynku krajowym (52% w kwietniu br., 38% w analogicznym miesiącu ub. r.) oraz niepewność ogólnej sytuacji gospodarczej (48% w kwietniu br., 31% przed rokiem – jest to bariera, której znaczenie w skali roku wzrosło w największym stopniu). Bariery, której znaczenie spadło w skali roku w największym stopniu są obciążenia na rzecz budżetu (z 57% do 44%).

Największe trudności napotykane przez przedsiębiorstwa **budowlano-montażowe** zgłaszające bariery związane są z konkurencją na rynku (66% w kwietniu br., 65% przed rokiem). W skali roku w największym stopniu wzrosło znaczenie bariery związanej z trudnościami z uzyskaniem kredytu (z 11% do 26%), natomiast spadło – bariery związanej z wysokimi obciążeniami na rzecz budżetu (z 36% do 22%).

Podmioty prowadzące działalność w zakresie **handlu hurtowego** najczęściej wskazują trudności związane z wysokimi obciążeniami na rzecz budżetu (barierę tę sygnalizuje w kwietniu br. 53% przedsiębiorstw, 39% w analogicznym miesiącu ub. r. – jest to bariera, której znaczenie w skali roku wzrosło w największym stopniu) oraz kosztami zatrudnienia (52% w kwietniu br., 47% przed rokiem). Bariery, której znaczenie najbardziej spadło w skali roku są niejasne i niespójne przepisy prawne (z 39% do 22%).

Przedsiębiorcy prowadzący działalność z zakresu **handlu detalicznego** najbardziej odczuwają bariery związane z kosztami zatrudnienia (barierę tę sygnalizuje w kwietniu br. 62% przedsiębiorstw, 59% w analogicznym miesiącu ub. r.) oraz konkurencją na rynku (59% w kwietniu br., 57% przed rokiem). Bariery, której znaczenie najbardziej wzrosło w skali roku jest niepewność ogólnej sytuacji gospodarczej (z 28% do 37%).

Największe trudności wskazywane przez firmy **usługowe** zgłaszające bariery związane są z kosztami zatrudnienia (75% w kwietniu br., 57% w analogicznym okresie ub. r. – jest to bariera, której znaczenie wzrosło w największym stopniu w skali roku). W porównaniu z kwietniem ub. r. również w istotnym stopniu wzrosło znaczenie barier związanych z niedostatecznym popytem (z 23% do 39%) i niepewnością ogólnej sytuacji gospodarczej (z 28% do 37%).