

Warszawa, 2013-07-29

**KONIUNKTURA GOSPODARCZA**

w lipcu 2013 r.

opinie formułowane przez jednostki, których siedziba znajduje się  
w WOJEWÓDZTWIE PODLASKIM

Przedsiębiorstwa z siedzibą w województwie podlaskim ogólny klimat koniunktury w **przetwórstwie przemysłowym** oceniają w lipcu pozytywnie, wobec negatywnych opinii sprzed miesiąca. Bieżąca produkcja jest rozszerzana, odpowiednie przewidywania są niekorzystne, zbliżone do formułowanych w czerwcu. Portfel zamówień jest nadal ograniczony, prognozy w tym zakresie są mniej pesymistyczne. Bieżąca sytuacja finansowa oceniana jest korzystnie, ale przewidywania są bardziej negatywne od zgłaszanych przed miesiącem. Przedsiębiorcy planują redukcje zatrudnienia mniejsze od zapowiadanych w czerwcu. Ceny wyrobów przemysłowych mogą rosnać nieco szybciej niż prognozowano w ubiegłym miesiącu.

Ogólny klimat koniunktury w **budownictwie** oceniany jest w lipcu pozytywnie, podobnie jak w czerwcu. Utrzymują się korzystne prognozy dotyczące portfela zamówień i sytuacji finansowej. Bieżąca sytuacja finansowa oceniana jest bardziej pesymistycznie niż w czerwcu, przy nieznacznie niekorzystnych diagnozach portfela zamówień. Bieżące oceny i prognozy dotyczące produkcji budowlano-montażowej są mniej optymistyczne od zgłaszanych w ubiegłym miesiącu. Przedsiębiorcy zapowiadają niewielkie ograniczenie zatrudnienia. Ceny robót budowlano-montażowych mogą spadać w stopniu zbliżonym do prognozowanego w czerwcu.

Ogólny klimat koniunktury w **handlu hurtowym** oceniany jest pozytywnie, lepiej niż w czerwcu. Przewidywania dotyczące sytuacji finansowej są korzystne, lepsze od formułowanych przed miesiącem. Odpowiednie diagnozy są pesymistyczne, zbliżone do sygnalizowanych w czerwcu. Oceny bieżącej sprzedaży są mniej niekorzystne niż przed miesiącem. Przewidywania w tym zakresie są nieznacznie negatywne, gorsze od formułowanych w czerwcu. Redukcje zatrudnienia w najbliższych trzech miesiącach mogą być mniejsze od zapowiadanych w czerwcu. Przedsiębiorstwa przewidują, iż ceny mogą nieznacznie rosnać.

Ogólny klimat koniunktury w **handlu detalicznym** oceniany jest w lipcu niekorzystnie, nieco gorzej niż w ubiegłym miesiącu. Prognozy sprzedaży oraz sytuacji finansowej są bardziej pesymistyczne od formułowanych w czerwcu. Odpowiednie oceny bieżące są mniej negatywne niż miesiąc wcześniej. Skala zmniejszenia zatrudnienia może być nieco większa od planowanej przed miesiącem. Przedsiębiorcy przewidują, iż w najbliższych trzech miesiącach ceny towarów mogą rosnać nieznacznie, wolniej niż przewidywano w czerwcu.

Dyrektorzy jednostek z sekcji **działalność związana z zakwaterowaniem i usługami gastronomicznymi** zgłaszają w lipcu mniej korzystne niż przed miesiącem oceny koniunktury, ale lepsze od negatywnych sprzed roku. Podmioty z sekcji **informacja i komunikacja** oceniają koniunkturę mniej optymistycznie niż w czerwcu bieżącego i lipcu ubiegłego roku. Oceny formułowane przez firmy z sekcji **transport i gospodarka magazynowa** są lepsze od negatywnych sprzed miesiąca, ale gorsze od pozytywnych sprzed roku.

W **przetwórstwie przemysłowym** badaniem objęte są podmioty o liczbie pracujących 10 i więcej osób. W pozostałych badaniach (**budownictwo, handel hurtowy i detaliczny, usługi**) uczestniczą również podmioty o liczbie pracujących do 9 osób.

**Przetwórstwo przemysłowe** — sekcja C; **Budownictwo** — sekcja F; **Handel hurtowy** — dział 46; **Handel detaliczny** — dział 45 i 47

**Usługi** — sekcje: H – Transport i gospodarka magazynowa, I – Działalność związana z zakwaterowaniem i usługami gastronomicznymi, J – Informacja i komunikacja, K – Działalność finansowa i ubezpieczeniowa, L – Działalność związana z obsługą rynku nieruchomości, M – Działalność profesjonalna, naukowa i techniczna, N – Działalność w zakresie usług administrowania i działalność wspierająca, P – Edukacja, Q – Opieka zdrowotna i pomoc społeczna, R – Działalność związana z kulturą, rozrywką i rekreacją, S – Pozostała działalność usługowa

Opracowanie:

Departament Przedsiębiorstw

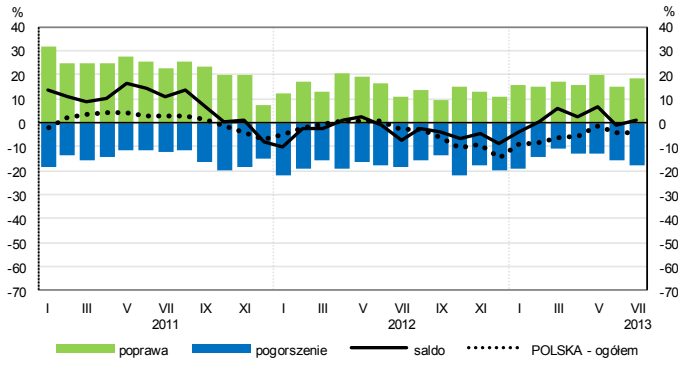
Kontakt w sprawach merytorycznych:

Hanna Sękowska tel. 22 608 36 51, Magdalena Świącka tel. 22 608 35 50, Olga Gaca tel. 22 608 36 51,

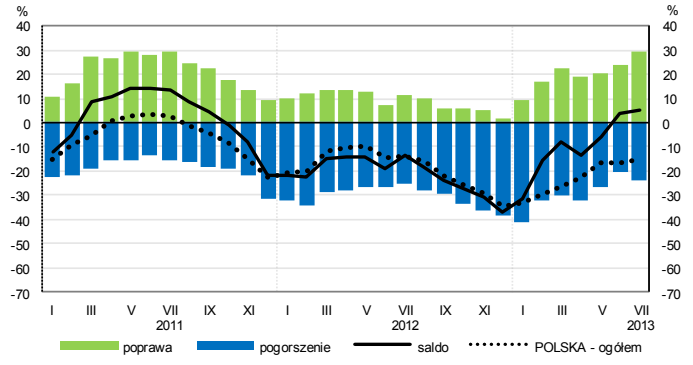
Hubert Stefaniak tel. 22 608 35 50, Łukasz Gontarz tel. 22 608 36 51.

# OGÓLNY KLIMAT KONIUNKTURY WEDŁUG SEKCJI / DZIAŁÓW PKD

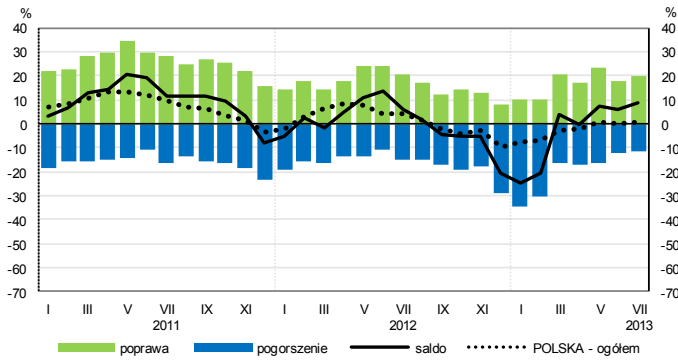
## Przetwórstwo przemysłowe (sekcja C)



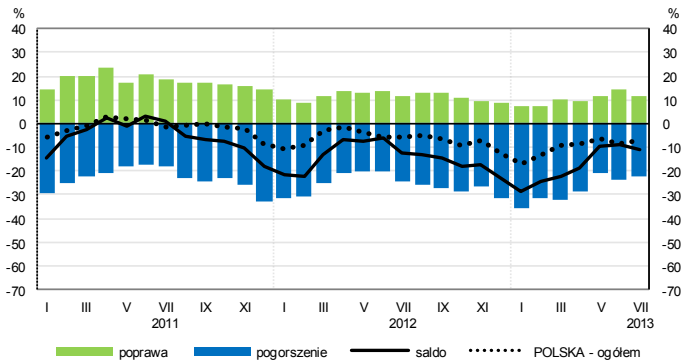
## Budownictwo (sekcja F)



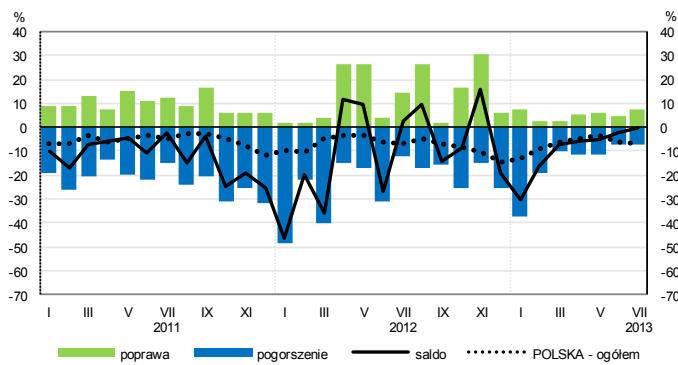
## Handel hurtowy (dział 46)



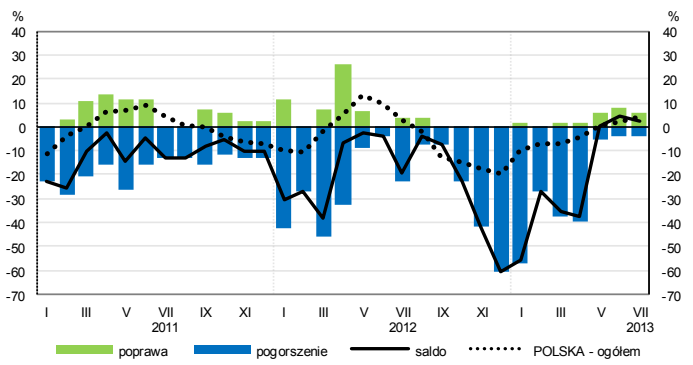
## Handel detaliczny (dział 45+47)



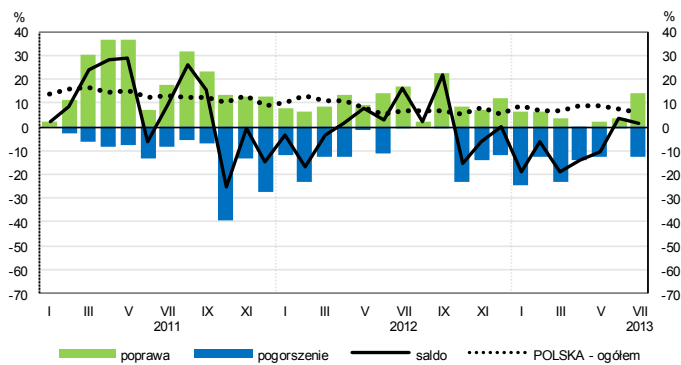
## Transport i gospodarka magazynowa (sekcja H)



## Zakwaterowanie i gastronomia (sekcja I)

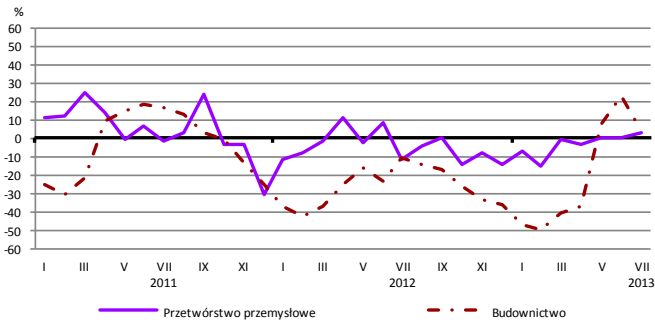


## Informacja i komunikacja (sekcja J)

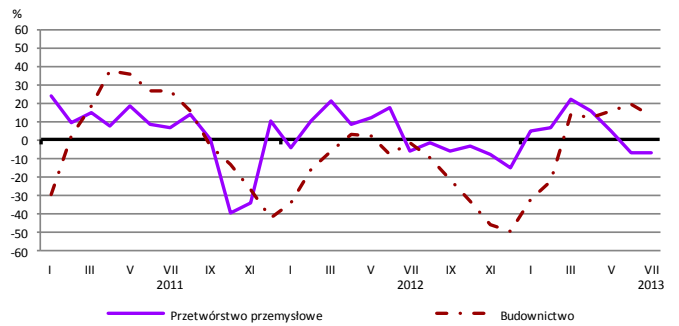


# WYBRANE WSKAŹNIKI WEDŁUG SEKCJI / DZIAŁÓW PKD

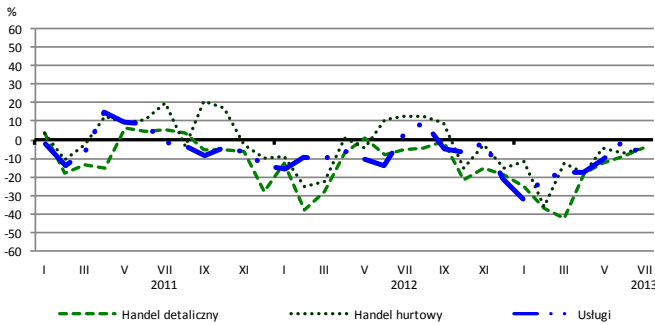
## Bieżąca produkcja



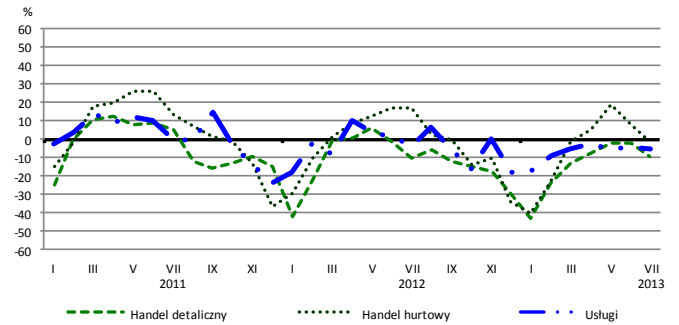
## Przewidywana produkcja



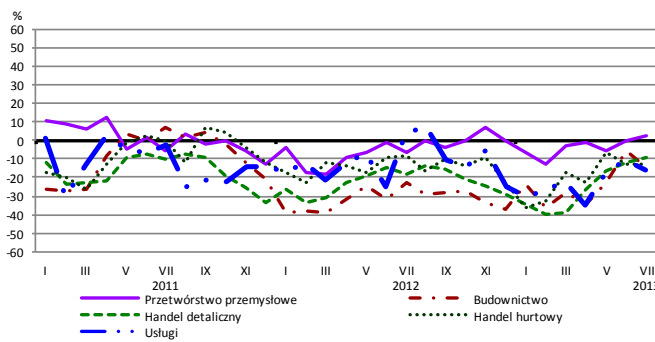
## Bieżąca sprzedaż



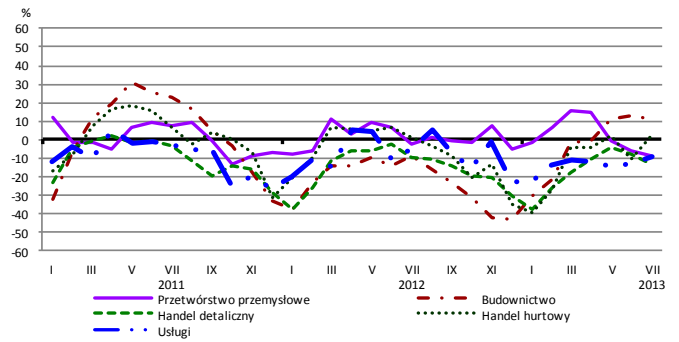
## Przewidywana sprzedaż



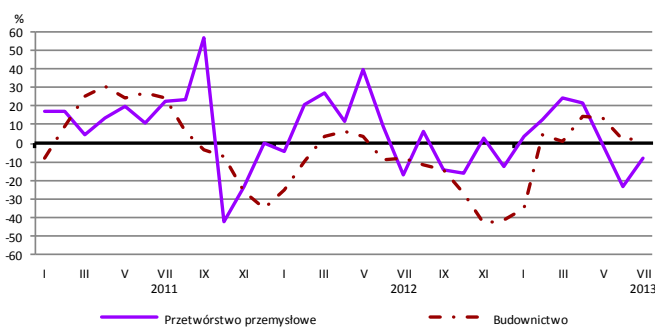
## Bieżąca sytuacja finansowa



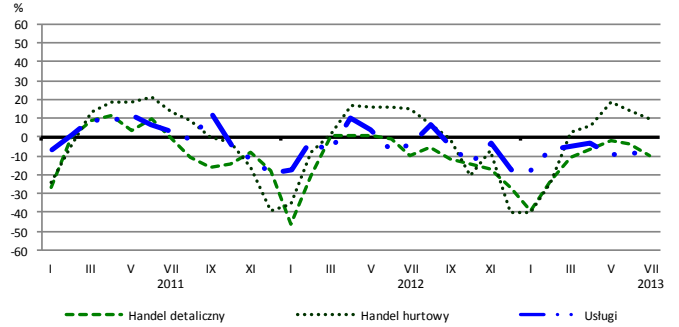
## Przewidywana sytuacja finansowa



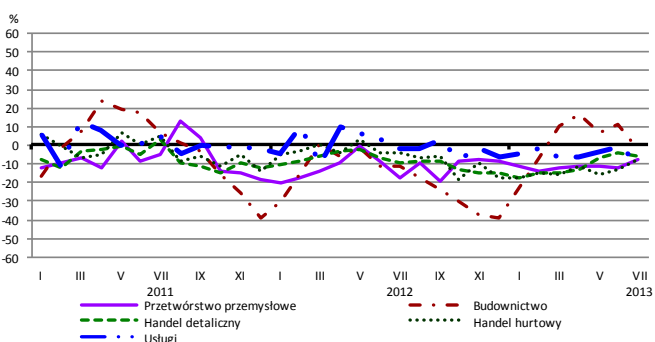
## Przewidywany portfel zamówień na rynku krajowym



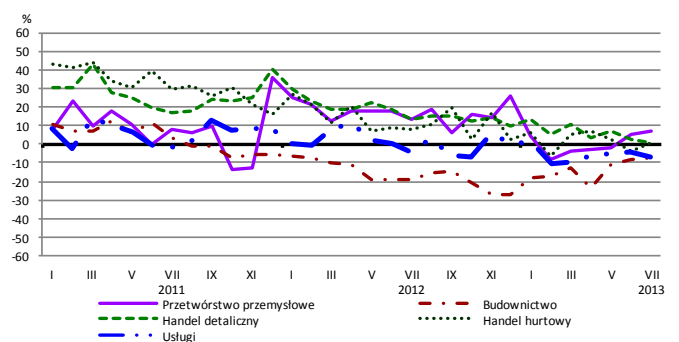
## Przewidywany popyt



## Przewidywane zatrudnienie

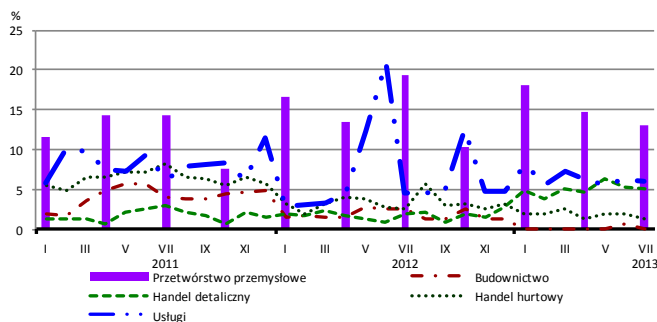


## Przewidywane ceny

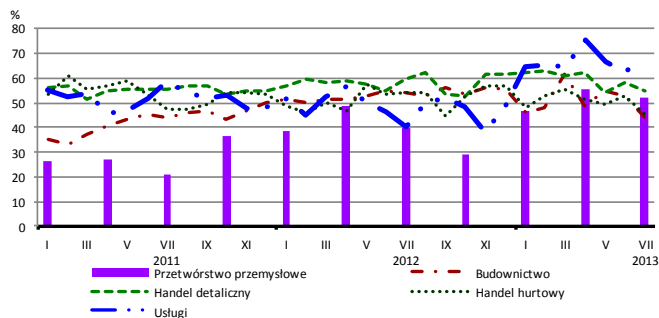


# BARIERY DZIAŁALNOŚCI GOSPODARCZEJ

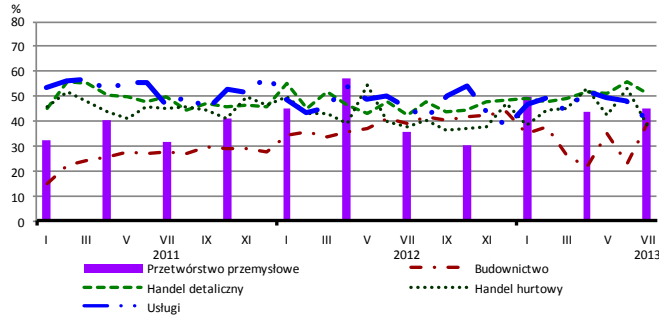
## Brak barier



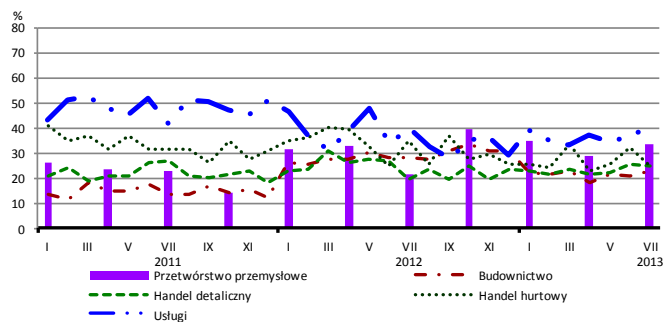
## Koszty zatrudnienia



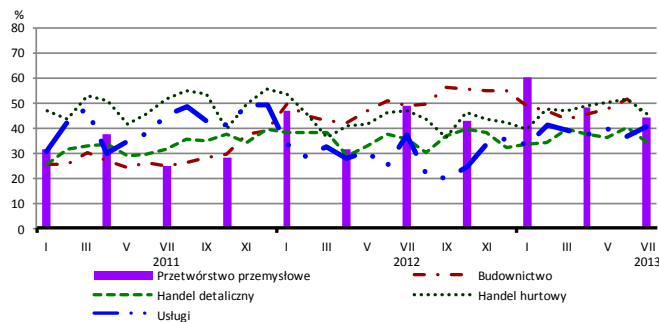
## Wysokie obciążenia na rzecz budżetu



## Niejasne i niespójne przepisy prawne



## Niepewność ogólnej sytuacji gospodarczej



Największy odsetek przedsiębiorców **nieodczuwających żadnych barier w prowadzeniu bieżącej działalności gospodarczej** w lipcu br. jest odnotowany w jednostkach prowadzących działalność z zakresu przemysłu (13,1%), w dalszej kolejności – usług (6,1%), handlu detalicznego (5,2%), handlu hurtowego (1,3%). Wszystkie jednostki budowlano-montażowe napotykały na trudności w prowadzeniu działalności (brak barier – 0,0%).

W jednostkach z zakresu **przetwórstwa przemysłowego**, które nie zgłaszają braku utrudnień swojej działalności, najczęściej zgłaszaną barierą jest niedostateczny popyt na rynku krajowym (55% w lipcu br., 40% przed rokiem), koszty zatrudnienia (52% w lipcu br., 40% w analogicznym miesiącu ub. r.) oraz niedostateczny popyt na rynku zagranicznym (46% w lipcu br., 25% przed rokiem – jest to bariera, której znaczenie w skali roku wzrosło w największym stopniu).

Największe trudności napotykane przez przedsiębiorstwa **budowlano-montażowe** zgłaszające bariery związane są z konkurencją na rynku (66% w lipcu br., 62% przed rokiem). W skali roku w największym stopniu wzrosło znaczenie bariery związanej z trudnościami z uzyskaniem kredytu (z 17% do 26%), natomiast spadło – bariery związanej z kosztami zatrudnienia (z 54% do 44%).

Podmioty prowadzące działalność w zakresie **handlu hurtowego** najczęściej wskazują trudności związane z konkurencją na rynku (barierę tę sygnalizuje w lipcu br. 59% przedsiębiorstw, 45% w analogicznym miesiącu ub. r. – jest to bariera, której znaczenie w skali roku wzrosło w największym stopniu). Bariery, której znaczenie najbardziej spadło w skali roku są niejasne i niespójne przepisy prawne (z 35% do 25%).

Przedsiębiorcy prowadzący działalność z zakresu **handlu detalicznego** najbardziej odczuwają bariery związane z konkurencją na rynku (barierę tę sygnalizuje w lipcu br. 59% przedsiębiorstw, 60% w analogicznym miesiącu ub. r.), kosztami zatrudnienia (55% w lipcu br., 60% przed rokiem) oraz wysokimi obciążeniami na rzecz budżetu (52% w lipcu br., 42% w analogicznym miesiącu ub. r. – jest to bariera, której znaczenie w skali roku wzrosło w największym stopniu). Bariery, której znaczenie w skali roku spadło w największym stopniu są trudności w rozrachunkach z kontrahentami (z 24% do 17%).

Największe trudności wskazywane przez firmy **usługowe** zgłaszające bariery związane są z kosztami zatrudnienia (66% w lipcu br., 40% w analogicznym okresie ub. r. – jest to bariera, której znaczenie wzrosło w największym stopniu w skali roku). W istotnym stopniu w porównaniu z lipcem ub. r. wzrosło również znaczenie bariery związanej z niedostatecznym popytem (z 18% do 37%), a spadło – z konkurencją firm zagranicznych (z 29% do 18%).