

**KONIUNKTURA GOSPODARCZA**

w sierpniu 2013 r.

opinie formułowane przez jednostki, których siedziba znajduje się  
w WOJEWÓDZTWIE PODLASKIM

Przedsiębiorstwa z siedzibą w województwie podlaskim ogólny klimat koniunktury w **przetwórstwie przemysłowym** oceniają w sierpniu negatywnie, wobec pozytywnych opinii sprzed miesiąca. Bieżąca sytuacja finansowa oceniana jest pesymistycznie, prognozy w tym zakresie wskazują na możliwość poprawy. Bieżący portfel zamówień jest nieznacznie rozszerzany, bieżąca produkcja wzrasta. Odpowiednie przewidywania są korzystne, lepsze niż w lipcu. Przedsiębiorcy planują niewielki wzrost zatrudnienia. Ceny wyrobów przemysłowych mogą rosnąć wolniej niż oczekiwano w ubiegłym miesiącu.

Ogólny klimat koniunktury w **budownictwie** oceniany jest w sierpniu mniej optymistycznie niż w lipcu. Prognozy dotyczące sytuacji finansowej są mniej korzystne od przewidywań formułowanych w ubiegłym miesiącu. Diagnozy wskazują, że bieżąca sytuacja finansowa utrzymuje się na dotychczasowym poziomie. Bieżące oceny i prognozy dotyczące portfela zamówień oraz produkcji budowlano-montażowej są optymistyczne, lepsze od formułowanych w lipcu. Przedsiębiorcy zapowiadają zmniejszenie zatrudnienia zbliżone do planowanego przed miesiącem. Ceny robót budowlano-montażowych mogą spadać w stopniu zbliżonym do prognozowanego w lipcu.

Ogólny klimat koniunktury w **handlu hurtowym** oceniany jest pozytywnie, choć nieco gorzej niż w lipcu. Diagnozy i prognozy sprzedaży są korzystne wobec negatywnych sprzed miesiąca. Przewidywania sytuacji finansowej są pozytywne, podobne do prognoz z lipca. Oceny bieżące w tym zakresie są mniej negatywne od sygnalizowanych miesiąc wcześniej. Redukcje zatrudnienia w najbliższych trzech miesiącach mogą być zbliżone do zapowiadanych w lipcu. Przedsiębiorstwa przewidują, iż ceny mogą rosnąć.

Ogólny klimat koniunktury w **handlu detalicznym** oceniany jest w sierpniu niekorzystnie, podobnie jak w ubiegłym miesiącu. Oceny bieżące i przewidywania dotyczące sprzedaży oraz sytuacji finansowej są negatywne. Skala zmniejszenia zatrudnienia może być nieco większa od planowanej przed miesiącem. Przedsiębiorcy przewidują, iż w najbliższych trzech miesiącach ceny towarów mogą rosnąć szybciej niż przewidywano w lipcu.

Oceny koniunktury formułowane w sierpniu przez firmy z sekcji **transport i gospodarka magazynowa** są pozytywne, zbliżone do sygnalizowanych przed rokiem i lepsze niż przed miesiącem. Podmioty z sekcji **informacja i komunikacja** oceniają koniunkturę negatywnie wobec korzystnych opinii z lipca bieżącego i sierpnia ubiegłego roku. Dyrektorzy jednostek z sekcji **działalność związana z zakwaterowaniem i usługami gastronomicznymi** zgłaszają negatywne oceny koniunktury, gorsze niż przed miesiącem i przed rokiem.

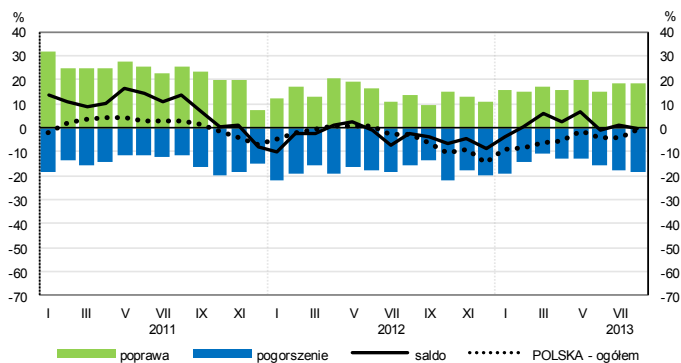
W **przetwórstwie przemysłowym** badaniem objęte są podmioty o liczbie pracujących 10 i więcej osób. W pozostałych badaniach (**budownictwo, handel hurtowy i detaliczny, usługi**) uczestniczą również podmioty o liczbie pracujących do 9 osób.

**Przetwórstwo przemysłowe** — sekcja C; **Budownictwo** — sekcja F; **Handel hurtowy** — dział 46; **Handel detaliczny** — działy 45 i 47

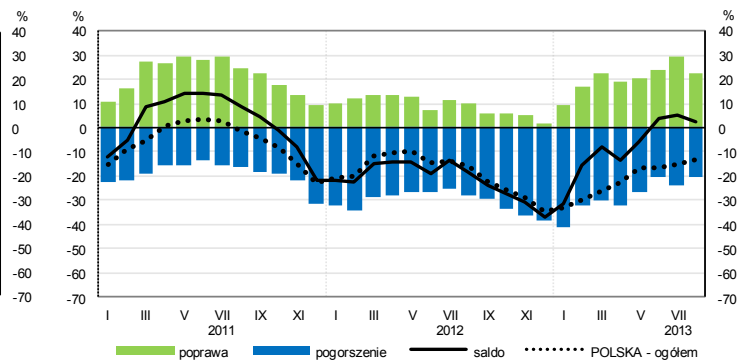
**Usługi** — sekcje: H – Transport i gospodarka magazynowa, I – Działalność związana z zakwaterowaniem i usługami gastronomicznymi, J – Informacja i komunikacja, K – Działalność finansowa i ubezpieczeniowa, L – Działalność związana z obsługą rynku nieruchomości, M – Działalność profesjonalna, naukowa i techniczna, N – Działalność w zakresie usług administrowania i działalność wspierająca, P – Edukacja, Q – Opieka zdrowotna i pomoc społeczna, R – Działalność związana z kulturą, rozrywką i rekreacją, S – Pozostała działalność usługowa

# OGÓLNY KLIMAT KONIUNKTURY WEDŁUG SEKCJI / DZIAŁÓW PKD

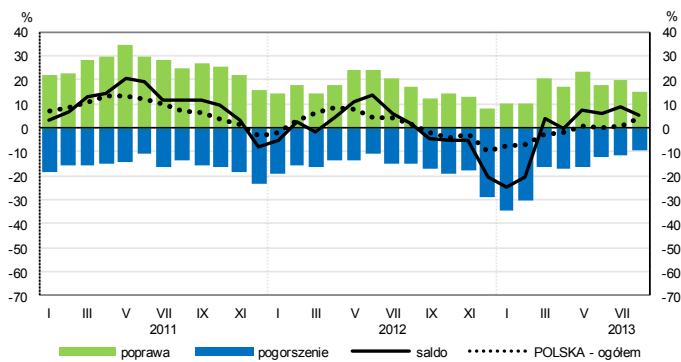
## Przetwórstwo przemysłowe (sekcja C)



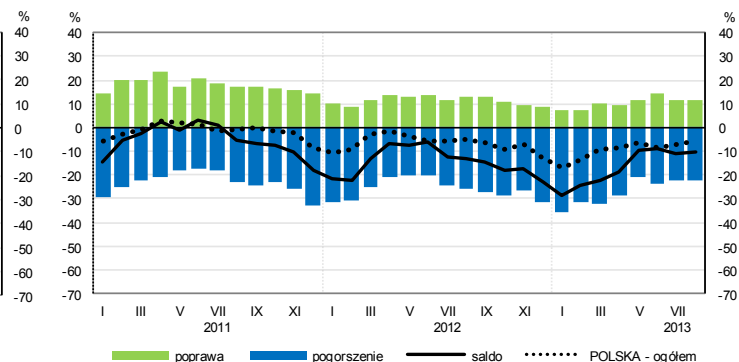
## Budownictwo (sekcja F)



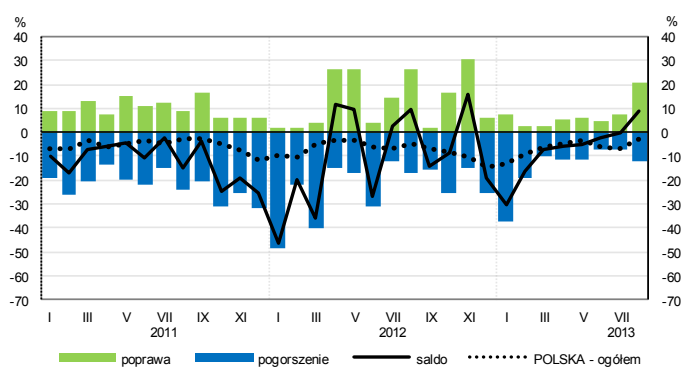
## Handel hurtowy (dział 46)



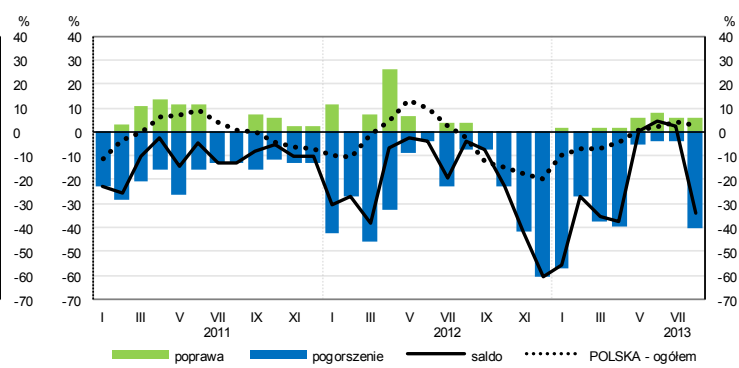
## Handel detaliczny (dział 45+47)



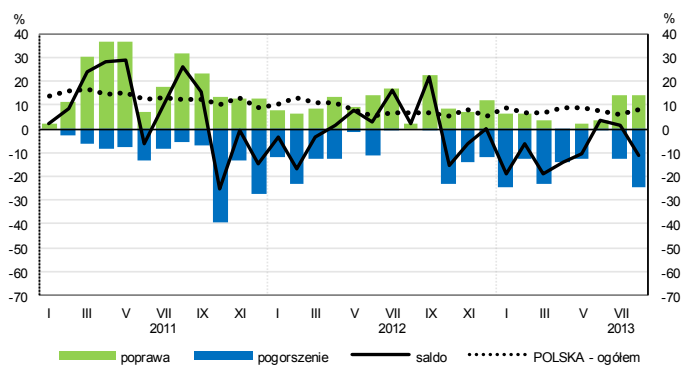
## Transport i gospodarka magazynowa (sekcja H)



## Zakwaterowanie i gastronomia (sekcja I)

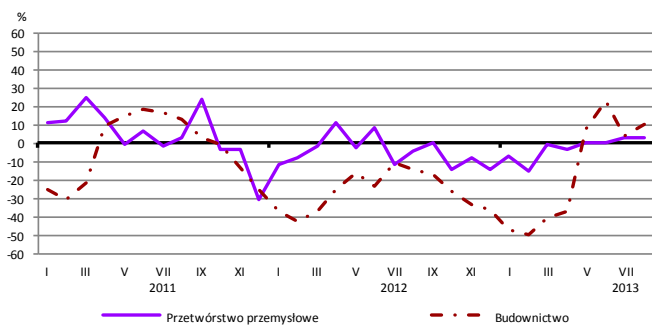


## Informacja i komunikacja (sekcja J)

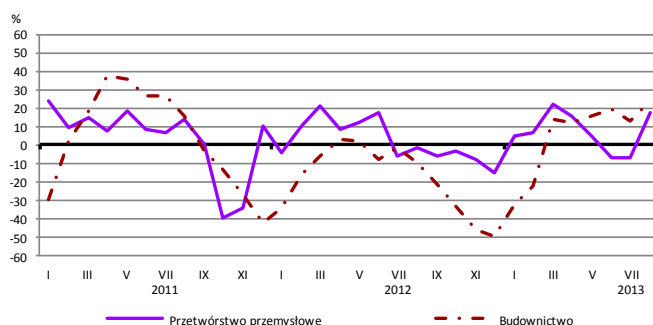


# WYBRANE WSKAŹNIKI WEDŁUG SEKCJI / DZIAŁÓW PKD

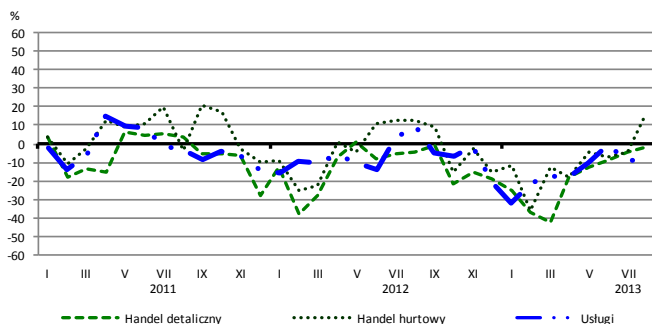
## Bieżąca produkcja



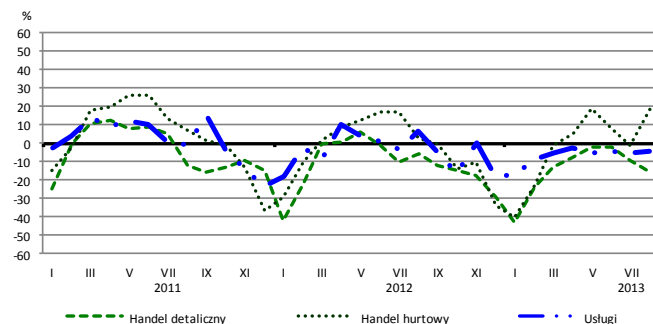
## Przewidywana produkcja



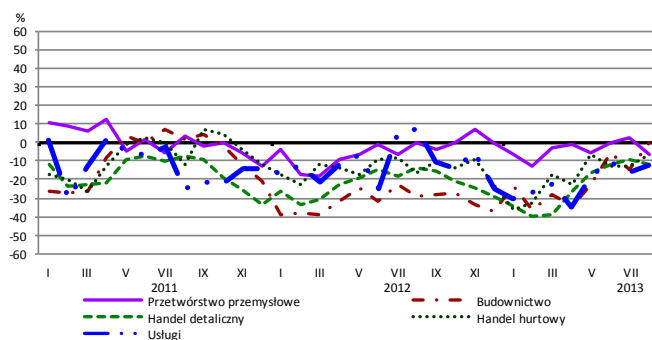
## Bieżąca sprzedaż



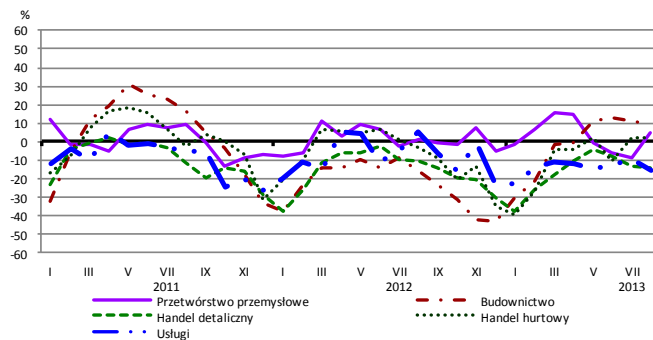
## Przewidywana sprzedaż



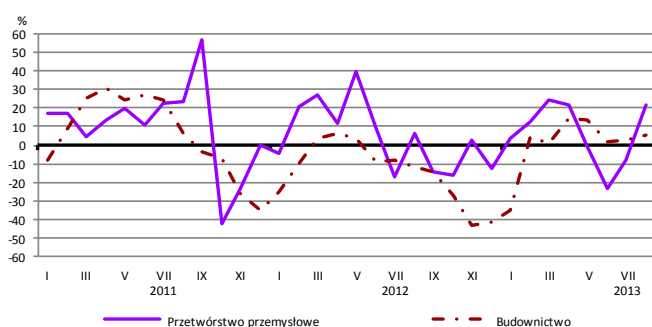
## Bieżąca sytuacja finansowa



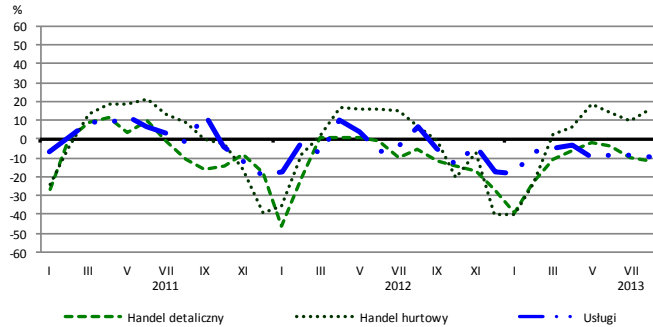
## Przewidywana sytuacja finansowa



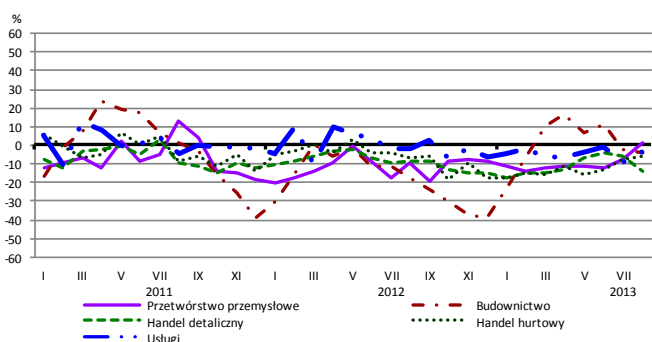
## Przewidywany portfel zamówień na rynku krajowym



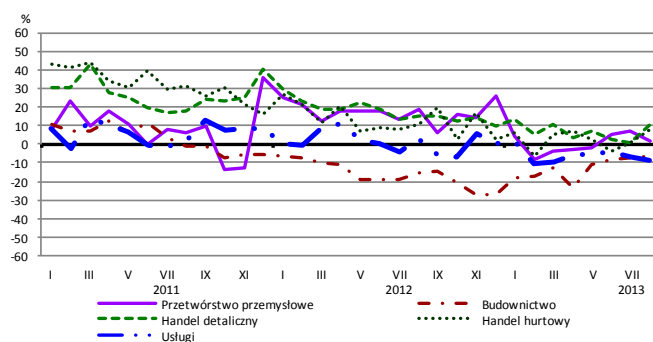
## Przewidywany popyt



## Przewidywane zatrudnienie

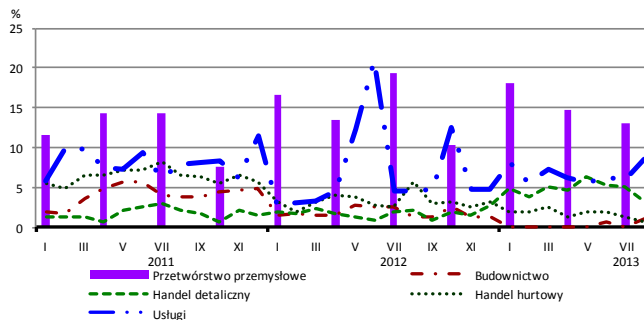


## Przewidywane ceny

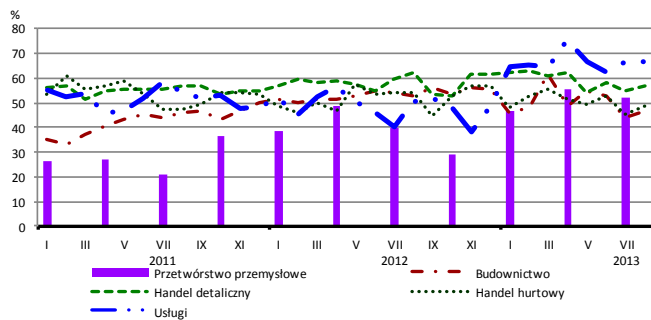


# BARIERY DZIAŁALNOŚCI GOSPODARCZEJ

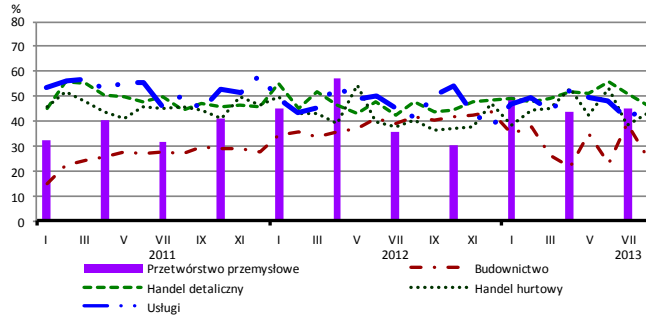
## Brak barier



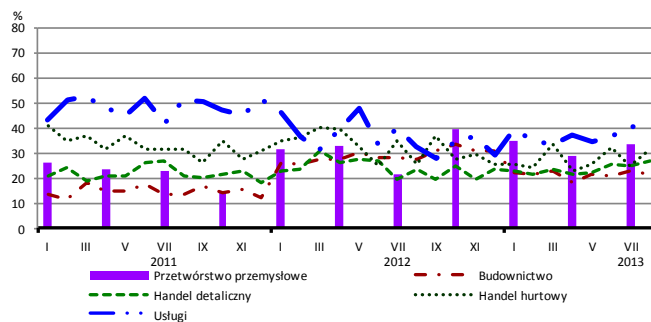
## Koszty zatrudnienia



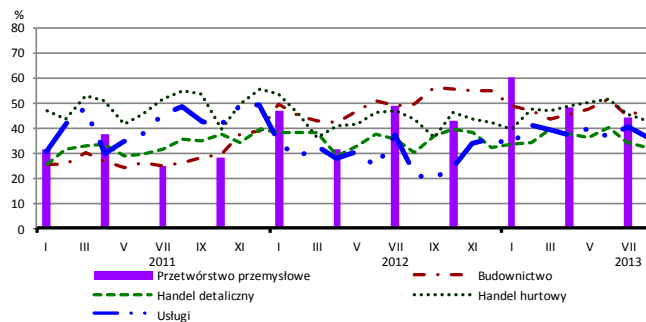
## Wysokie obciążenia na rzecz budżetu



## Niejasne i niespójne przepisy prawne



## Niepewność ogólnej sytuacji gospodarczej



Największy odsetek przedsiębiorców **nieodczuwających żadnych barier w prowadzeniu bieżącej działalności gospodarczej** w sierpniu br. jest odnotowany w jednostkach prowadzących działalność z zakresu usług (8,5%), w dalszej kolejności – handlu detalicznego (3,3%), budownictwa (1,1%), handlu hurtowego (0,7%).

Największe trudności napotymane przez przedsiębiorstwa **budowlano-montażowe** zgłaszające bariery związane są z konkurencją na rynku (63% w sierpniu br., 60% przed rokiem). W skali roku w największym stopniu wzrosło znaczenie barier związanych z kosztami materiałów (z 32% do 41%) oraz trudnościami z uzyskaniem kredytu (z 18% do 26%), natomiast spadło – bariery związanej z wysokimi obciążeniami na rzecz budżetu (z 42% do 26%).

Podmioty prowadzące działalność w zakresie **handlu hurtowego** najczęściej sygnalizują trudności związane z kosztami zatrudnienia (barierę tę sygnalizuje 48% przedsiębiorstw w sierpniu br., 54% w analogicznym miesiącu ub. r.), trudnościami w rozrachunkach z kontrahentami (48% w sierpniu br., 55% przed rokiem) oraz konkurencją na rynku (45% w sierpniu br., 55% w analogicznym miesiącu ub. r.). Są to bariery, których znaczenie w skali roku spadło w największym stopniu.

Przedsiębiorcy prowadzący działalność z zakresu **handlu detalicznego** najbardziej odczuwają bariery związane z konkurencją na rynku (barierę tę sygnalizuje w sierpniu br. 61% przedsiębiorstw, 56% w analogicznym miesiącu ub. r. – jest to bariera, której znaczenie w skali roku wzrosło w największym stopniu) oraz kosztami zatrudnienia (57% w sierpniu br., 62% przed rokiem). Bariera, której znaczenie w skali roku spadło w największym stopniu jest niedostateczny popyt (z 43% do 37%).

Największe trudności wskazywane przez firmy **usługowe** zgłaszające bariery związane są z kosztami zatrudnienia (66% w sierpniu br., 50% w analogicznym okresie ub. r. – jest to bariera, której znaczenie wzrosło w największym stopniu w skali roku). W porównaniu z sierpniem ub. r. w istotnym stopniu wzrosło również znaczenie bariery związanej z niepewnością ogólnej sytuacji gospodarczej (z 21% do 37%), a spadło – z niedoborem wykwalifikowanych pracowników (z 15% do 6%).