

KONIUNKTURA GOSPODARCZA

w październiku 2013 r.

opinie formułowane przez jednostki, których siedziba znajduje się
w WOJEWÓDZTWIE PODLASKIM

Przedsiębiorstwa z siedzibą w województwie podlaskim ogólny klimat koniunktury w **przetwórstwie przemysłowym** oceniają w październiku pozytywnie, nieco lepiej niż przed miesiącem. Pozytywne diagnozy i prognozy sytuacji finansowej są zbliżone do formułowanych w ubiegłym miesiącu. Oceny dotyczące bieżącego i przyszłego portfela zamówień oraz produkcji są korzystne. Przedsiębiorcy planują redukcje zatrudnienia. Ceny wyrobów przemysłowych mogą rosnąć w tempie zbliżonym do oczekiwanego sprzed miesiącem.

Ogólny klimat koniunktury w **budownictwie** oceniany jest w październiku bardziej negatywnie niż we wrześniu. Bieżąca i przewidywana sytuacja finansowa oceniana jest niekorzystnie, gorzej niż przed miesiącem. Diagnozy i prognozy portfela zamówień są mniej optymistyczne od formułowanych we wrześniu. Również bieżąca produkcja budowlano-montażowa oceniana jest mniej korzystnie niż w ubiegłym miesiącu, przy nieznacznie negatywnych przewidywaniach w tym zakresie. Przedsiębiorcy zapowiadają spadek zatrudnienia. Ceny robót budowlano-montażowych mogą zmniejszać się w stopniu zbliżonym do oczekiwanego we wrześniu.

Ogólny klimat koniunktury w **handlu hurtowym** oceniany jest mniej pozytywnie niż we wrześniu. Diagnozy i prognozy sprzedaży oraz sytuacji finansowej są niekorzystne, gorsze od formułowanych przed miesiącem. Redukcje zatrudnienia w najbliższych trzech miesiącach mogą się nieznacznie zwiększyć. Przedsiębiorstwa przewidują, iż ceny mogą nadal rosnąć, choć wolniej niż oczekiwano we wrześniu.

Ogólny klimat koniunktury w **handlu detalicznym** oceniany jest w październiku bardziej niekorzystnie niż w ubiegłym miesiącu. Diagnozy i prognozy sprzedaży oraz sytuacji finansowej są negatywne, gorsze od formułowanych we wrześniu. Skala zmniejszenia zatrudnienia może być nieznacznie większa od planowanej przed miesiącem. Przedsiębiorcy przewidują, iż w najbliższych trzech miesiącach ceny towarów mogą rosnąć nieco wolniej niż oczekiwano we wrześniu.

Podmioty z sekcji **informacja i komunikacja** oraz **transport i gospodarka magazynowa** oceniają w październiku koniunkturę korzystnie, wobec negatywnych opinii sprzed miesiąca i sprzed roku. Dyrektorzy jednostek z sekcji **działalność związana z zakwaterowaniem i usługami gastronomicznymi** zgłaszają mniej pesymistyczne oceny koniunktury niż we wrześniu bieżącego i października ubiegłego roku.

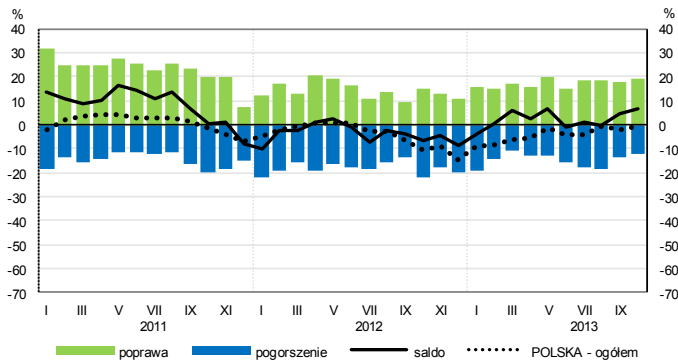
W **przetwórstwie przemysłowym** badaniem objęte są podmioty o liczbie pracujących 10 i więcej osób. W pozostałych badaniach (**budownictwo, handel hurtowy i detaliczny, usługi**) uczestniczą również podmioty o liczbie pracujących do 9 osób.

Przetwórstwo przemysłowe — sekcja C; **Budownictwo** — sekcja F; **Handel hurtowy** — dział 46; **Handel detaliczny** — dział 45 i 47

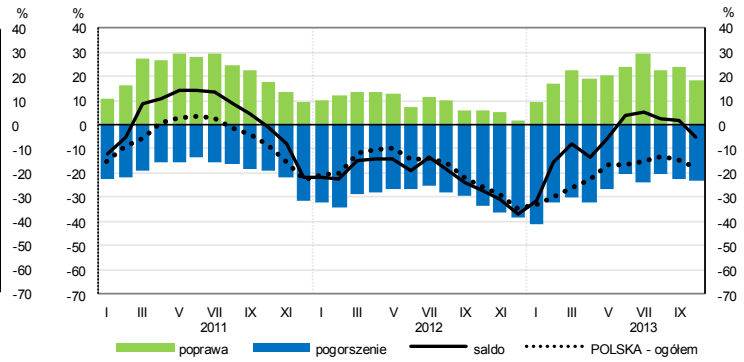
Usługi — sekcje: H – Transport i gospodarka magazynowa, I – Działalność związana z zakwaterowaniem i usługami gastronomicznymi, J – Informacja i komunikacja, K – Działalność finansowa i ubezpieczeniowa, L – Działalność związana z obsługą rynku nieruchomości, M – Działalność profesjonalna, naukowa i techniczna, N – Działalność w zakresie usług administrowania i działalność wspierająca, P – Edukacja, Q – Opieka zdrowotna i pomoc społeczna, R – Działalność związana z kulturą, rozrywką i rekreacją, S – Pozostała działalność usługowa

OGÓLNY KLIMAT KONIUNKTURY WEDŁUG SEKCJI / DZIAŁÓW PKD

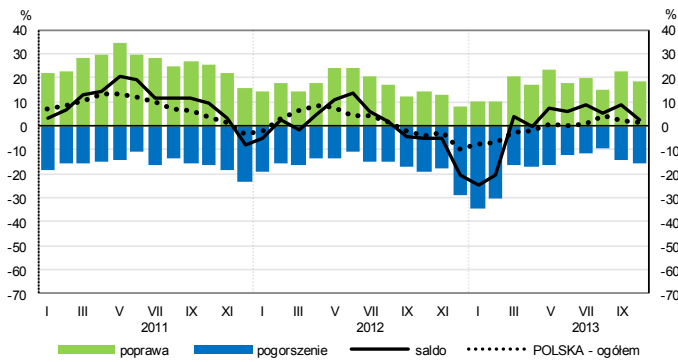
Przetwórstwo przemysłowe (sekcja C)



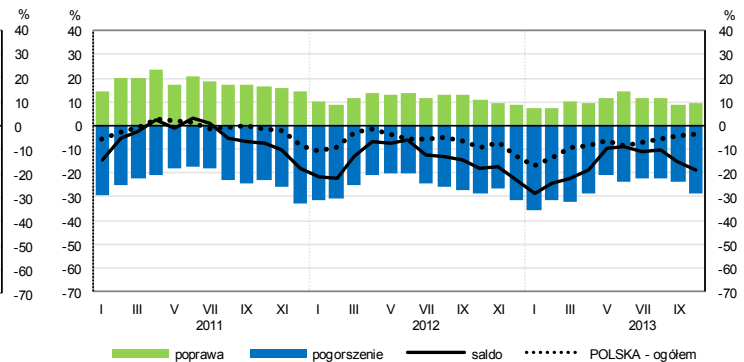
Budownictwo (sekcja F)



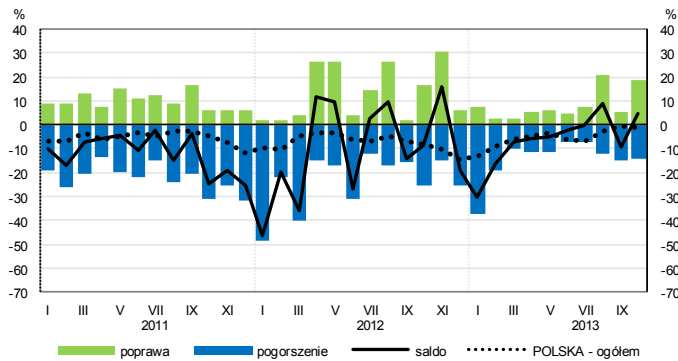
Handel hurtowy (dział 46)



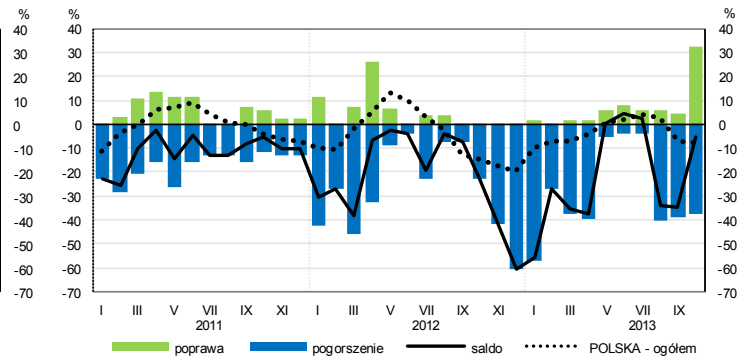
Handel detaliczny (dział 45+47)



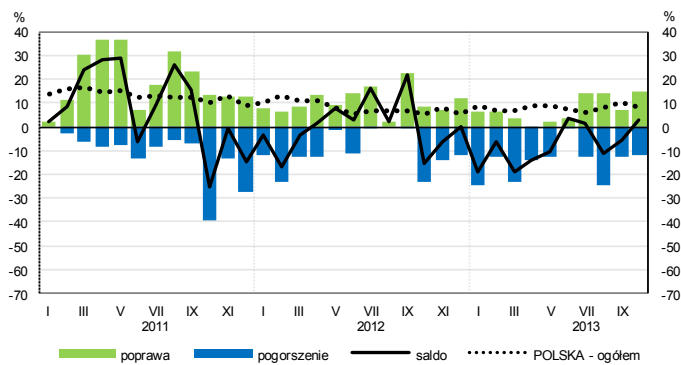
Transport i gospodarka magazynowa (sekcja H)



Zakwaterowanie i gastronomia (sekcja I)

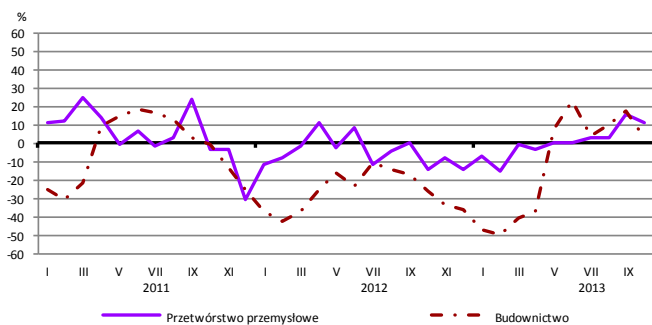


Informacja i komunikacja (sekcja J)

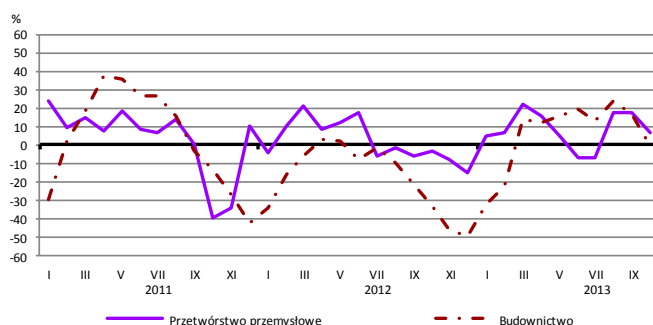


WYBRANE WSKAŹNIKI WEDŁUG SEKCJI / DZIAŁÓW PKD

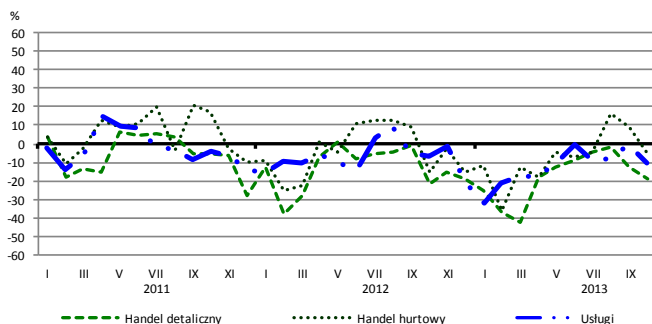
Bieżąca produkcja



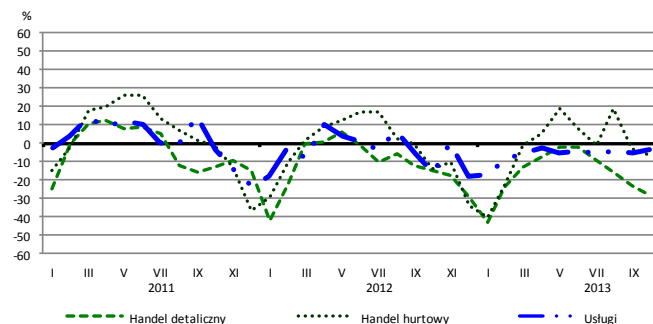
Przewidywana produkcja



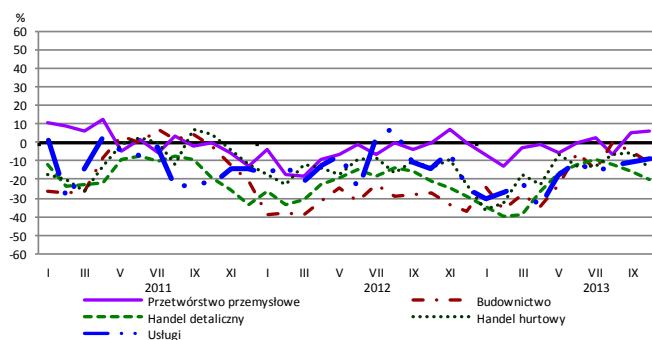
Bieżąca sprzedaż



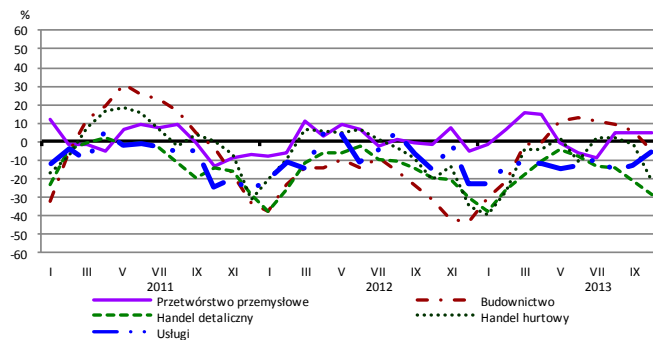
Przewidywana sprzedaż



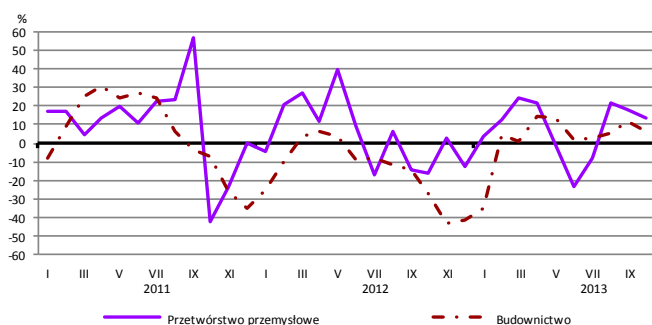
Bieżąca sytuacja finansowa



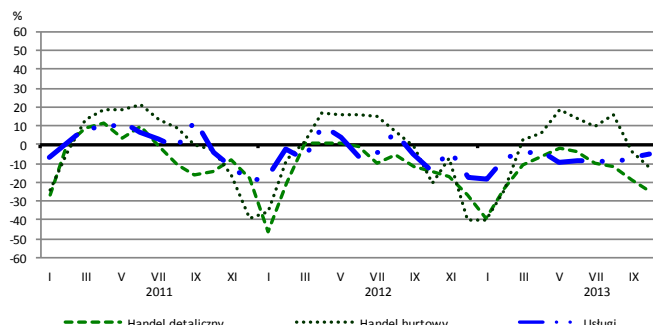
Przewidywana sytuacja finansowa



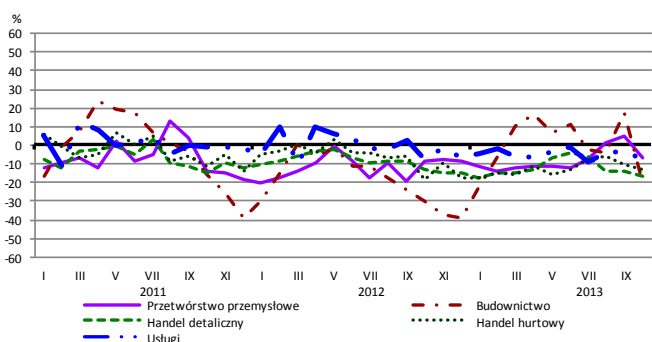
Przewidywany portfel zamówień na rynku krajowym



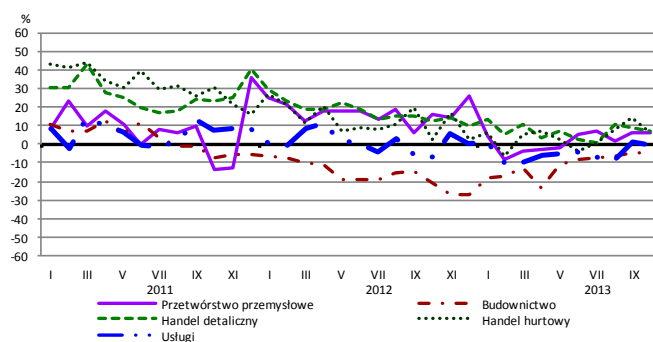
Przewidywany popyt



Przewidywane zatrudnienie

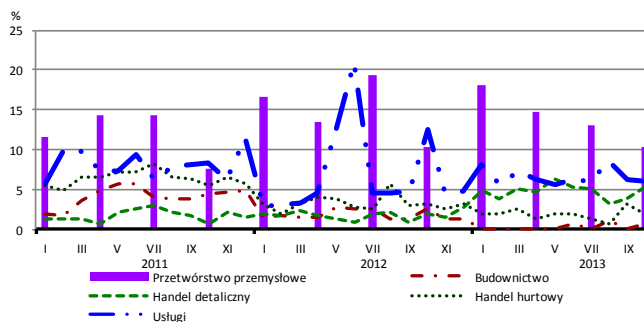


Przewidywane ceny

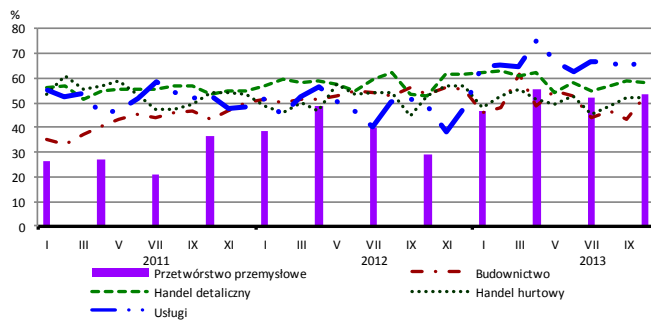


BARIERY DZIAŁALNOŚCI GOSPODARCZEJ

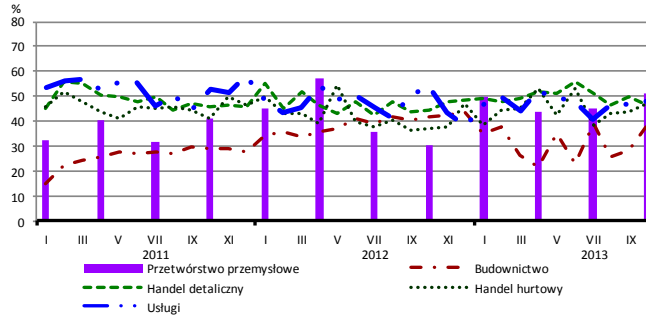
Brak barier



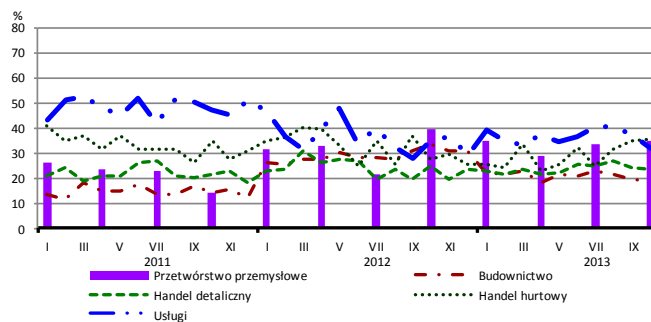
Koszty zatrudnienia



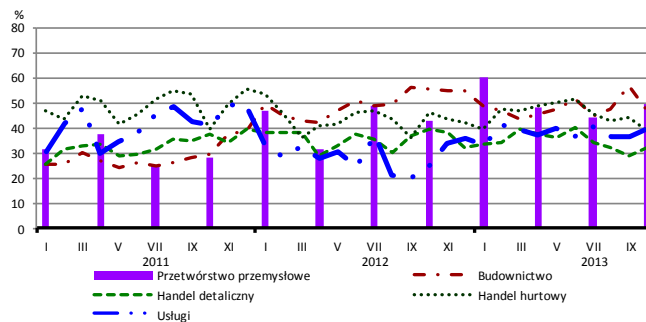
Wysokie obciążenia na rzecz budżetu



Niejasne i niespójne przepisy prawne



Niepewność ogólnej sytuacji gospodarczej



Największy odsetek przedsiębiorców **nieodczuwających żadnych barier w prowadzeniu bieżącej działalności gospodarczej** w październiku br. jest odnotowany w jednostkach prowadzących działalność z zakresu przetwórstwa przemysłowego (10,3%), w dalszej kolejności – usług (6,1%), handlu detalicznego (5,3%), handlu hurtowego (2,0%), budownictwa (0,6%).

W jednostkach z zakresu **przetwórstwa przemysłowego**, które nie sygnalizują braku utrudnień swojej działalności, najczęściej zgłaszanymi barierami są niedostateczny popyt na rynku krajowym (62% w październiku br., 48% przed rokiem), koszty zatrudnienia (53% w październiku br., 29% w analogicznym miesiącu ub. r.) oraz wysokie obciążenia na rzecz budżetu (51% w październiku br., 30% przed rokiem) – są to trzy bariery, których znaczenie w skali roku wzrosło w największym stopniu. Najbardziej znacząco spadło odczuwanie bariery problemy finansowe (z 34% do 19%).

Największe trudności napotymane przez przedsiębiorstwa **budowlano-montażowe** zgłaszające bariery związane są z konkurencją na rynku (66% w październiku br., 62% w analogicznym miesiącu ub. r.). W skali roku w największym stopniu wzrosło znaczenie barier związanych z niedoborem wykwalifikowanych pracowników (z 11% do 21%) i trudnościami z uzyskaniem kredytu (z 17% do 25%), natomiast spadło – barier związanych z niejasnymi i niespójnymi przepisami prawnymi (33% do 19%), kosztami materiałów (z 43% do 34%) oraz niepewnością ogólnej sytuacji gospodarczej (z 55% do 47%).

Podmioty prowadzące działalność w zakresie **handlu hurtowego** najczęściej wskazują problemy związane z trudnościami w rozrachunkach z kontrahentami (barierę tę sygnalizuje 54% przedsiębiorstw w październiku br., 46% w analogicznym miesiącu ub. r.) oraz kosztami zatrudnienia (52% w październiku br., 53% przed rokiem). Bariery, której znaczenie najbardziej wzrosło w skali roku są wysokie obciążenia na rzecz budżetu (z 37% do 47%), a spadło – bariery związanej z niepewnością ogólnej sytuacji gospodarczej (z 46% do 39%).

Przedsiębiorcy prowadzący działalność z zakresu **handlu detalicznego** najbardziej odczuwają bariery związane z konkurencją na rynku (barierę tę sygnalizuje w październiku br. 66% przedsiębiorstw, 51% w analogicznym miesiącu ub. r. – jest to bariera, której znaczenie w skali roku wzrosło w największym stopniu) oraz kosztami zatrudnienia (58% w październiku br., 53% przed rokiem). W największym stopniu w skali roku zmniejszyło się znaczenie bariery związanej z niepewnością ogólnej sytuacji gospodarczej (z 39% do 32%).

Największe trudności wskazywane przez firmy **usługowe** zgłaszające bariery związane są z kosztami zatrudnienia (68% w październiku br., 48% w analogicznym okresie ub. r. – jest to bariera, której znaczenie najbardziej wzrosło w skali roku). W porównaniu z październikiem ub. r. w istotnym stopniu również wzrosło znaczenie bariery związanej z niepewnością ogólnej sytuacji gospodarczej (z 25% do 40%).

Departament Przedsiębiorstw GUS, Al. Niepodległości 208, 00-925 Warszawa, tel. (22) 608 36 51

Wyniki badania koniunktury w przemyśle, budownictwie, handlu i usługach można znaleźć na stronie GUS

http://www.stat.gov.pl/gus/koniunktury_PLK_HTML.htm

Zeszyt Metodologiczny „Badanie koniunktury gospodarczej GUS”, 2013

http://www.stat.gov.pl/cps/rde/xbcr/gus/kon_badanie_koniunktury_gospodarczej_27052013.pdf