

Warszawa, 2015-01-29

**KONIUNKTURA GOSPODARCZA**

w styczniu 2015 r.

opinie formułowane przez jednostki, których siedziba znajduje się  
w WOJEWÓDZTWIE PODLASKIM

Przedsiębiorstwa z siedzibą w województwie podlaskim ogólny klimat koniunktury w **przetwórstwie przemysłowym** oceniają w styczniu nieznacznie pozytywnie, wobec negatywnych opinii formułowanych w grudniu. Prognozy w zakresie portfela zamówień, produkcji i sytuacji finansowej są korzystne, lepsze od przewidywań z poprzedniego miesiąca. Odpowiednie oceny bieżące są mniej pesymistyczne niż w grudniu. W najbliższych trzech miesiącach planowane jest ograniczenie zatrudnienia, jednak mniejsze od zapowiadanego w grudniu. Przedsiębiorcy przewidują, że ceny wyrobów przemysłowych mogą spadać wolniej niż oczekiwano przed miesiącem.

Ogólny klimat koniunktury w **budownictwie** oceniany jest w styczniu mniej negatywnie niż w grudniu. Oceny portfela zamówień oraz produkcji budowlano-montażowej są niekorzystne, gorsze od zgłaszanych w ubiegłym miesiącu, mimo to bieżąca sytuacja finansowa oceniana jest nieznacznie pozytywnie. Prognozy portfela zamówień są optymistyczne, natomiast przewidywania dotyczące produkcji budowlano-montażowej oraz sytuacji finansowej – mniej pesymistyczne od formułowanych w grudniu. Redukcje zatrudnienia mogą być mniejsze od planowanych przed miesiącem. Przedsiębiorcy przewidują, że ceny robót budowlano-montażowych będą spadać w stopniu zbliżonym do oczekiwanego w grudniu.

Ogólny klimat koniunktury w **handlu hurtowym** w styczniu oceniany jest optymistycznie, wobec negatywnych opinii z grudnia. Oceny dotyczące bieżącej sytuacji finansowej są nieznacznie pozytywne, lepsze niż przed miesiącem. Odpowiednie przewidywania oraz diagnozy i prognozy sprzedaży są mniej niekorzystne od zgłaszanych w grudniu. Zatrudnienie może utrzymać się na dotychczasowym poziomie. Przedsiębiorcy przewidują przyspieszenie dynamiki cen.

Ogólny klimat koniunktury w **handlu detalicznym** oceniany jest nieco bardziej pesymistycznie niż w ubiegłym miesiącu. Diagnozy i prognozy sytuacji finansowej oraz przewidywania dotyczące sprzedaży są bardziej negatywne od zgłaszanych w grudniu. Bieżąca sprzedaż spada wolniej niż przed miesiącem. Skala spadku zatrudnienia może być mniejsza od planowanej w grudniu. Przedsiębiorcy przewidują niewielkie przyspieszenie dynamiki cen.

Firmy z sekcji **informacja i komunikacja** oceniają w styczniu koniunkturę mniej korzystnie niż przed rokiem, przy negatywnych opiniach formułowanych w ubiegłym miesiącu. Oceny koniunktury zgłaszane przez podmioty z sekcji **działalność związana z zakwaterowaniem i usługami gastronomicznymi** są mniej pesymistyczne od formułowanych w styczniu ub. r., ale gorsze od sygnalizowanych w grudniu ub. r. Kierujący jednostkami z sekcji **transport i gospodarka magazynowa** oceniają koniunkturę niekorzystnie, wobec pozytywnych opinii sprzed miesiąca i sprzed roku.

W **przetwórstwie przemysłowym** badaniem objęte są podmioty o liczbie pracujących 10 i więcej osób. W pozostałych badaniach (**budownictwo, handel hurtowy i detaliczny, usługi**) uczestniczą również podmioty o liczbie pracujących do 9 osób.

**Przetwórstwo przemysłowe** — sekcja C; **Budownictwo** — sekcja F; **Handel hurtowy** — dział 46; **Handel detaliczny** — działy 45 i 47

**Usługi** — sekcje: H – Transport i gospodarka magazynowa, I – Działalność związana z zakwaterowaniem i usługami gastronomicznymi, J – Informacja i komunikacja, K – Działalność finansowa i ubezpieczeniowa, L – Działalność związana z obsługą rynku nieruchomości, M – Działalność profesjonalna, naukowa i techniczna, N – Działalność w zakresie usług administrowania i działalność wspierająca, P – Edukacja, Q – Opieka zdrowotna i pomoc społeczna, R – Działalność związana z kulturą, rozrywką i rekreacją, S – Pozostała działalność usługowa

Opracowanie:

Departament Przedsiębiorstw

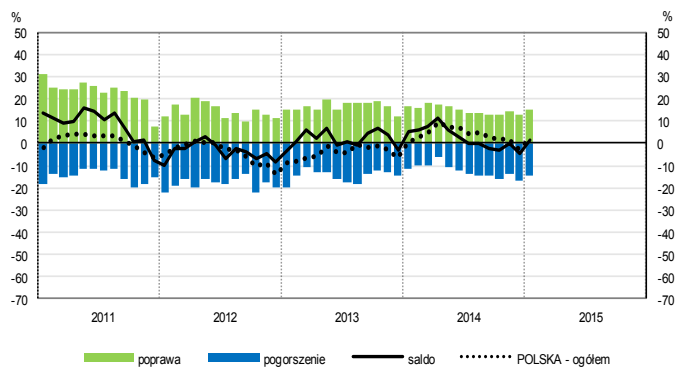
Kontakt w sprawach merytorycznych:

Hanna Sękowska tel. 22 608 36 51, Magdalena Świącka tel. 22 608 35 50, Olga Gaca tel. 22 608 36 51,

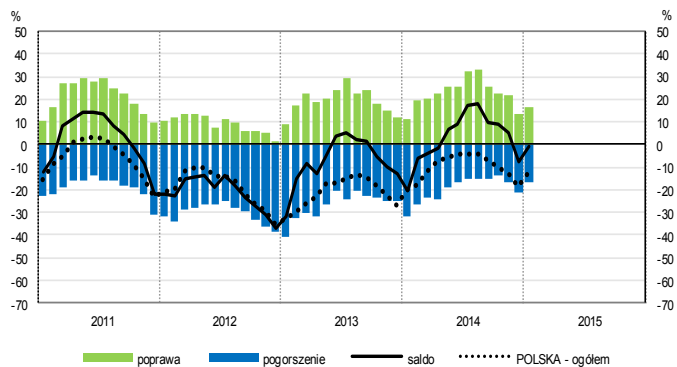
Hubert Stefaniak tel. 22 608 35 50, Łukasz Gontarz tel. 22 608 36 51.

# OGÓLNY KLIMAT KONIUNKTURY WEDŁUG SEKCJI / DZIAŁÓW PKD

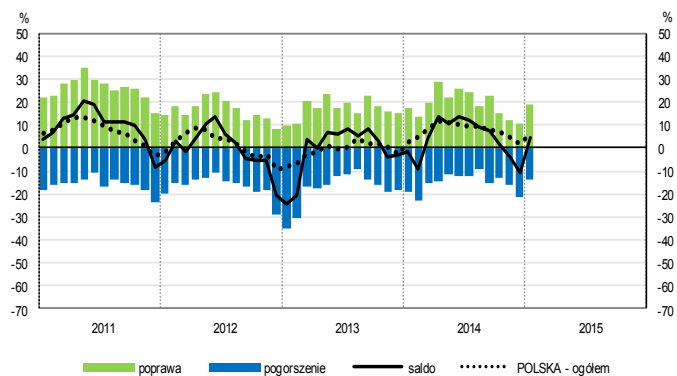
## Przetwórstwo przemysłowe (sekcja C)



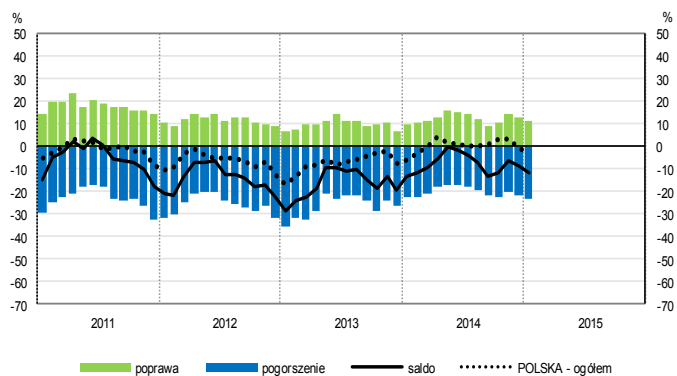
## Budownictwo (sekcja F)



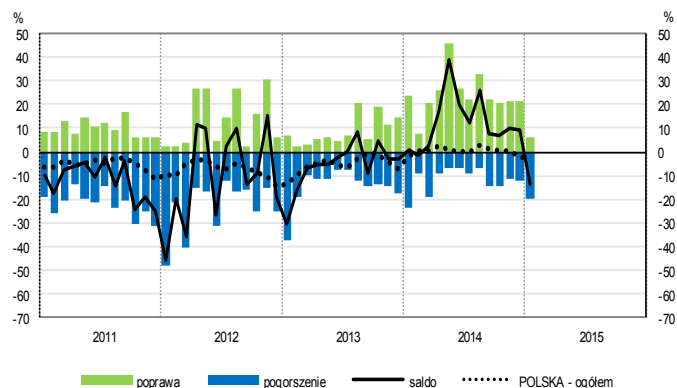
## Handel hurtowy (dział 46)



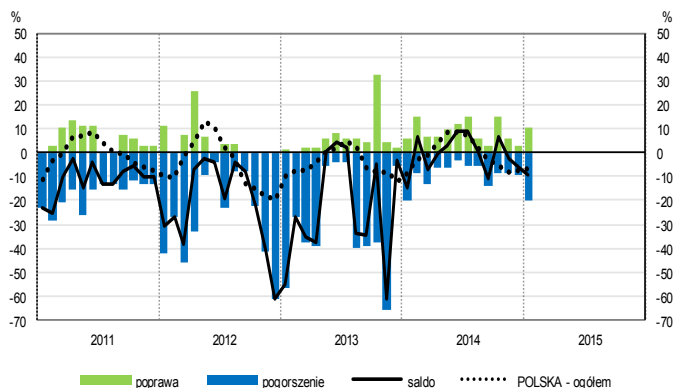
## Handel detaliczny (działy 45+47)



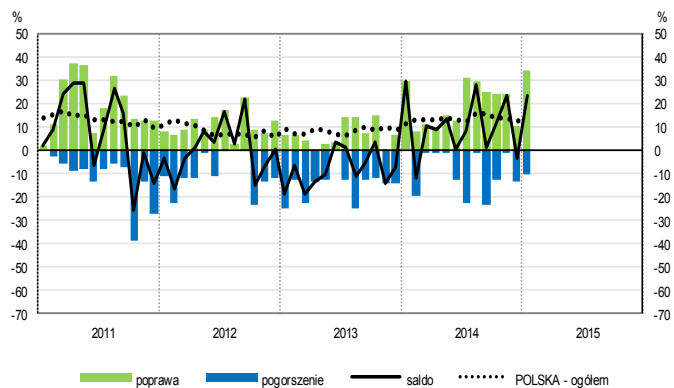
## Transport i gospodarka magazynowa (sekcja H)



## Zakwaterowanie i gastronomia (sekcja I)

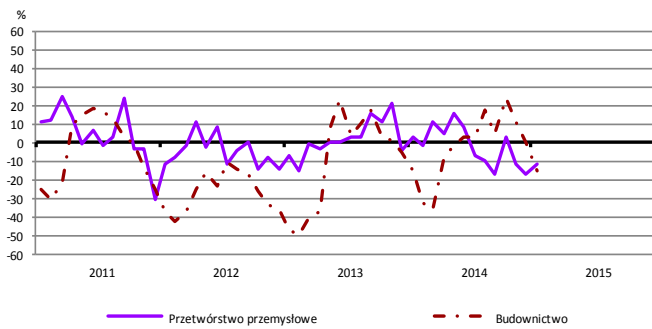


## Informacja i komunikacja (sekcja J)

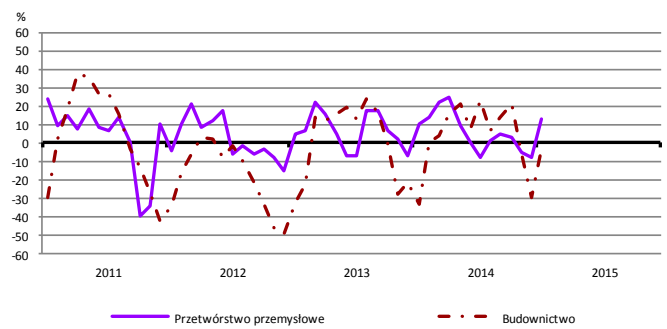


# WYBRANE WSKAŹNIKI WEDŁUG SEKCJI / DZIAŁÓW PKD

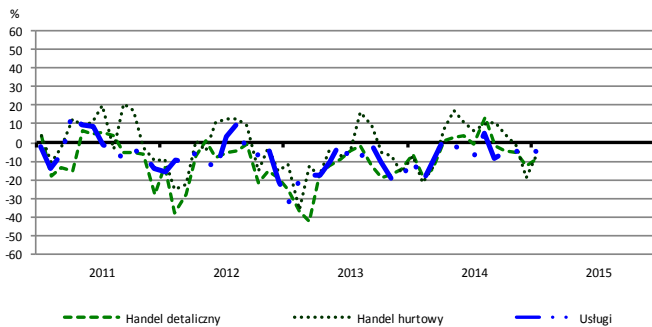
## Bieżąca produkcja



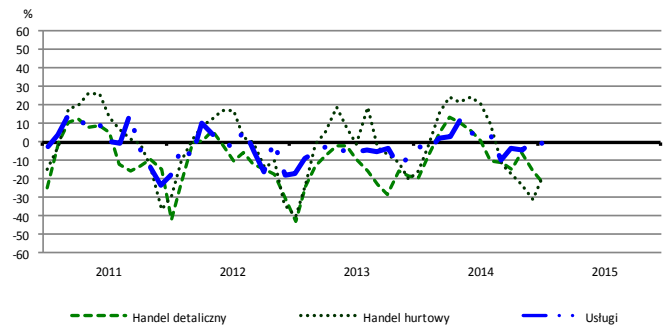
## Przewidywana produkcja



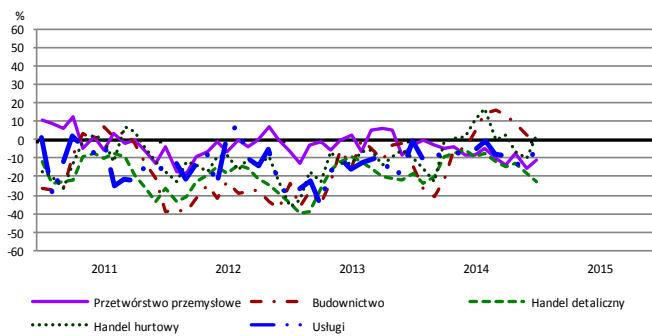
## Bieżąca sprzedaż



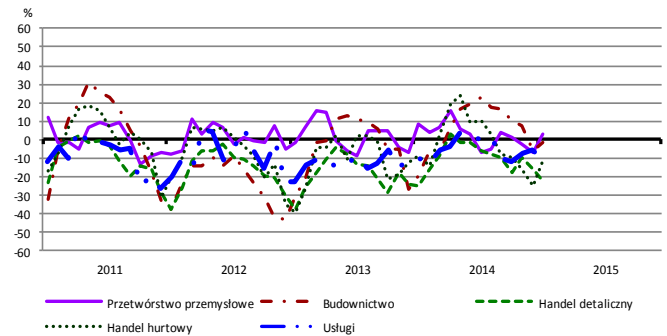
## Przewidywana sprzedaż



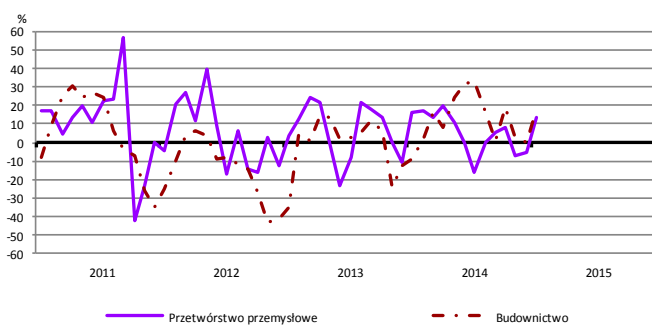
## Bieżąca sytuacja finansowa



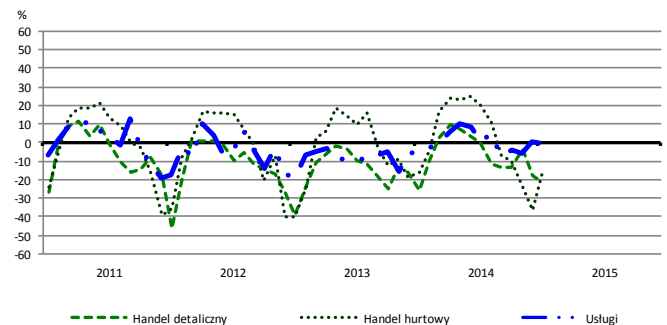
## Przewidywana sytuacja finansowa



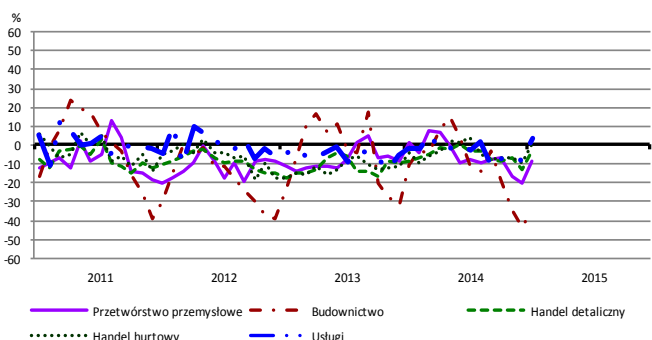
## Przewidywany portfel zamówień na rynku krajowym



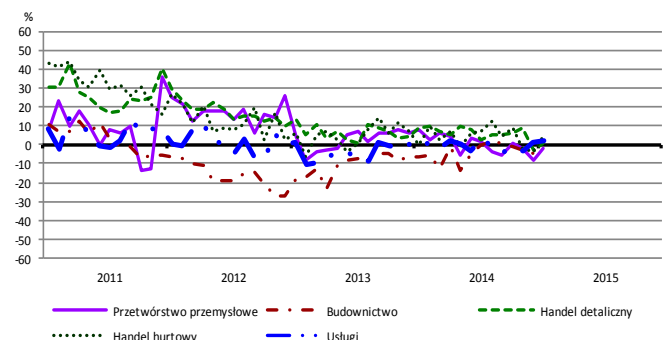
## Przewidywany popyt



## Przewidywane zatrudnienie

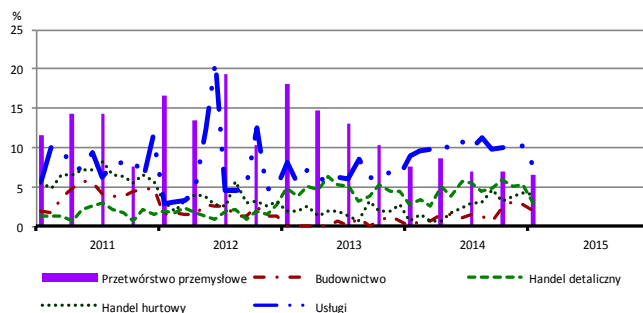


## Przewidywane ceny

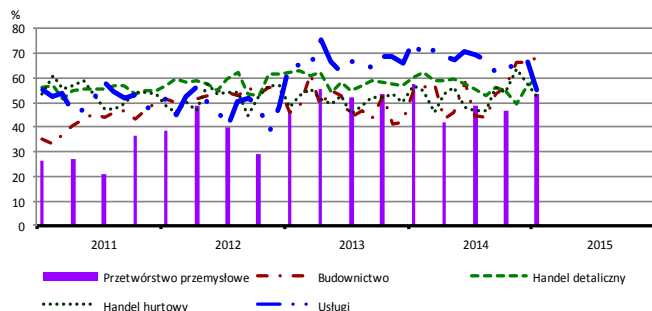


# BARIERY DZIAŁALNOŚCI GOSPODARCZEJ

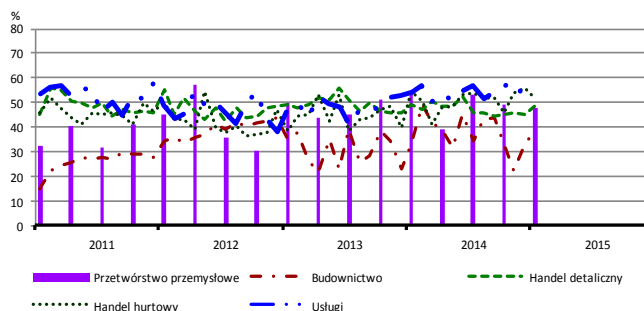
## Brak barier



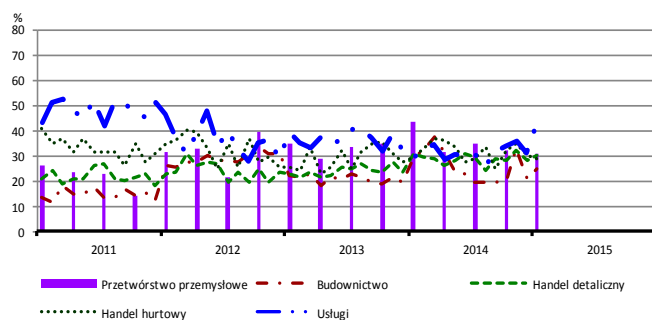
## Koszty zatrudnienia



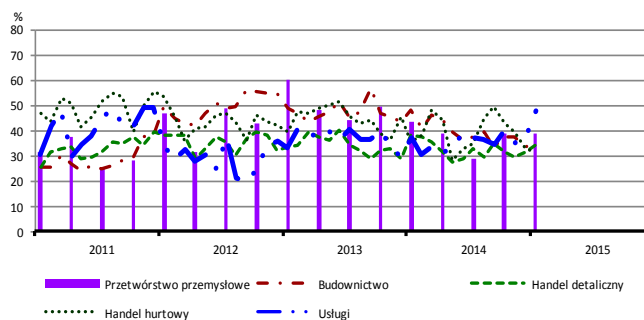
## Wysokie obciążenia na rzecz budżetu



## Niejasne i niespójne przepisy prawne



## Niepewność ogólnej sytuacji gospodarczej



Największy odsetek przedsiębiorców **nieodczuwających żadnych barier w prowadzeniu bieżącej działalności gospodarczej** w styczniu br. jest odnotowany w jednostkach prowadzących działalność z zakresu usług (7,7%), w dalszej kolejności – przetwórstwa przemysłowego (6,6%), handlu hurtowego (4,0%), handlu detalicznego (2,7%), budownictwa (1,9%).

W jednostkach z zakresu **przetwórstwa przemysłowego**, które nie sygnalizują braku utrudnień swojej działalności, najczęściej zgłaszanymi barierami są koszty zatrudnienia (53% w styczniu br., 58% przed rokiem) oraz wysokie obciążenia na rzecz budżetu (48% w styczniu br., 55% w analogicznym miesiącu ub. r.). Barierami, których znaczenie spadło w skali roku w największym stopniu są niejasne i niespójne przepisy prawne (z 43% do 31%) oraz niedostateczny popyt na rynku krajowym (z 56% do 46%).

Największe trudności napotymane przez przedsiębiorstwa **budowlano-montażowe** zgłaszające bariery związane są z kosztami zatrudnienia (69% w styczniu br., 55% w analogicznym miesiącu ub. r. – jest to bariera, której znaczenie w skali roku wzrosło w największym stopniu) oraz konkurencją na rynku (64% w styczniu br., 68% przed rokiem). W porównaniu ze styczniem 2014 r. w największym stopniu spadło znaczenie barier związanych z kosztami finansowej obsługi działalności (z 44% do 28%), niedostatecznym popytem (z 45% do 32%) oraz niepewnością ogólnej sytuacji gospodarczej (z 48% do 36%).

Podmioty prowadzące działalność w zakresie **handlu hurtowego** najczęściej wskazują trudności związane z wysokimi obciążeniami na rzecz budżetu (barierę tę sygnalizuje w styczniu br. 52% przedsiębiorstw, 55% w analogicznym miesiącu ub. r.), kosztami zatrudnienia (52% w styczniu br., 57% przed rokiem) oraz konkurencją na rynku (52% w styczniu br., 49% w analogicznym miesiącu ub. r.). Barierami, których znaczenie w ujęciu rocznym spadło w największym stopniu są trudności w rozrachunkach z kontrahentami (z 44% do 36%) i niedostateczny popyt (z 42% do 36%).

Przedsiębiorcy prowadzący działalność z zakresu **handlu detalicznego** najbardziej odczuwają bariery związane z konkurencją na rynku (barierę tę sygnalizuje w styczniu br. 67% przedsiębiorstw, 59% w analogicznym miesiącu ub. r.) oraz kosztami zatrudnienia (60% w styczniu bieżącego i ubiegłego roku). W ujęciu rocznym najbardziej wzrosło znaczenie barier związanych z konkurencją na rynku i niedostatecznym popytem (z 42% do 49%).

Największe trudności wskazywane przez firmy **usługowe** zgłaszające bariery związane są z kosztami zatrudnienia (55% w styczniu br., 75% przed rokiem – jest to bariera, której znaczenie w skali roku spadło w największym stopniu) i wysokimi obciążeniami na rzecz budżetu (54% w styczniu bieżącego i ubiegłego roku). W porównaniu ze styczniem roku ubiegłego w największym stopniu wzrosło znaczenie barier związanych z niejasnymi i niespójnymi przepisami prawnymi (z 29% do 44%) oraz niepewnością ogólnej sytuacji gospodarczej (z 37% do 48%).

Departament Przedsiębiorstw GUS, Al. Niepodległości 208, 00-925 Warszawa, tel. (22) 608 36 51

Wyniki badania koniunktury w przemyśle, budownictwie, handlu i usługach można znaleźć na stronie GUS

<http://stat.gov.pl/obszary-tematyczne/koniunktura/koniunktura/koniunktura-w-przemysle-budownictwie-handlu-i-uslugach-2000-2015,4,8.html>

Zeszyt Metodologiczny „Badanie koniunktury gospodarczej GUS”, 2014

[http://stat.gov.pl/download/gfx/portalinformacyjny/pl/defaultaktualnosci/5516/5/5/1/badanie\\_koniunktury\\_gospodarczej\\_2014\\_05\\_22.pdf](http://stat.gov.pl/download/gfx/portalinformacyjny/pl/defaultaktualnosci/5516/5/5/1/badanie_koniunktury_gospodarczej_2014_05_22.pdf)