



## KONIUNKTURA GOSPODARCZA

w kwietniu 2015 r.

**opinie formułowane przez jednostki, których siedziba znajduje się  
w WOJEWÓDZTWIE PODLASKIM**

Przedsiębiorstwa z siedzibą w województwie podlaskim ogólny klimat koniunktury w **przetwórstwie przemysłowym** oceniają w kwietniu korzystnie, podobnie jak w marcu. Opinie dotyczące portfela zamówień są pozytywne, ale gorsze od zgłaszanych w ubiegłym miesiącu. Bieżąca produkcja rośnie szybciej niż w marcu. Sytuacja finansowa oceniana jest nieco mniej negatywnie niż przed miesiącem. Odpowiednie prognozy są mniej korzystne od formułowanych w marcu. Planowany jest nieznaczny wzrost zatrudnienia. Przedsiębiorcy przewidują, że ceny wyrobów przemysłowych mogą spadać szybciej niż oczekiwano w marcu.

Ogólny klimat koniunktury w **budownictwie** oceniany jest w kwietniu mniej pozytywnie niż w marcu. Diagnozy portfela zamówień oraz produkcji budowlano-montażowej są korzystne, po negatywnych ocenach zgłaszanych w ubiegłym miesiącu. Odpowiednie prognozy są mniej optymistyczne od formułowanych w marcu. Sytuacja finansowa oceniana jest mniej niekorzystnie niż w ubiegłym miesiącu. Przewidywania w tym zakresie są nieco bardziej optymistyczne od zgłaszanych w marcu. Skala wzrostu zatrudnienia może być podobna do planowanej miesiąc wcześniej. Przedsiębiorcy przewidują, że ceny robót budowlano-montażowych będą spadać nieznacznie, w stopniu zbliżonym do oczekiwanego przed miesiącem.

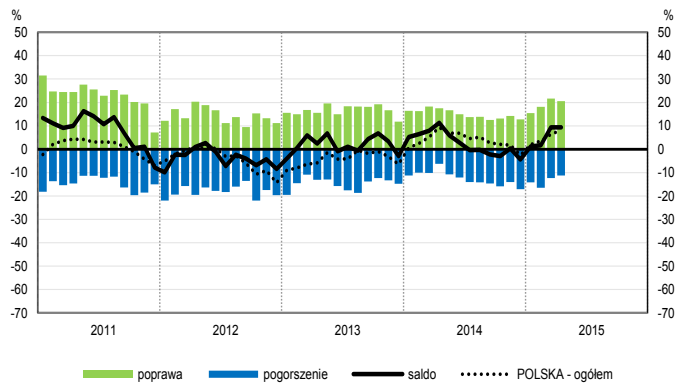
Ogólny klimat koniunktury w **handlu hurtowym** w kwietniu oceniany jest bardziej optymistycznie niż w marcu. Diagnozy i prognozy sprzedaży oraz sytuacji finansowej są korzystne, lepsze od zgłaszanych przed miesiącem. Planowane są redukcje zatrudnienia, po niewielkim wzroście zapowiadanych w marcu. Przedsiębiorcy przewidują spowolnienie dynamiki cen.

Ogólny klimat koniunktury w **handlu detalicznym** oceniany jest nieco lepiej niż w ubiegłym miesiącu. Diagnozy i prognozy sprzedaży są optymistyczne, lepsze od zgłaszanych w marcu. Poprawiają się, mimo to nadal negatywne, oceny i przewidywania dotyczące sytuacji finansowej. Planowany jest niewielki spadek zatrudnienia. Przedsiębiorcy przewidują, iż ceny mogą nieznacznie spaść.

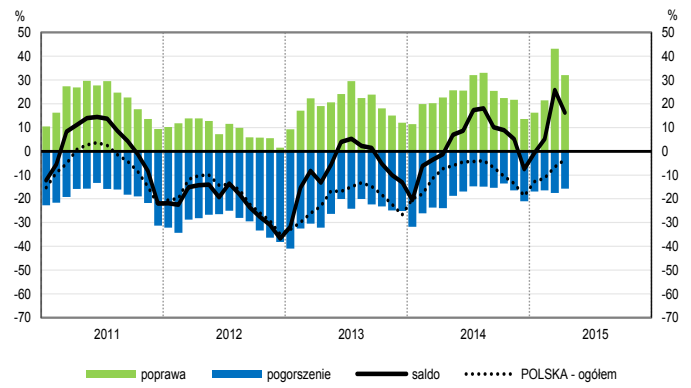
Firmy z sekcji **informacja i komunikacja** oceniają w kwietniu koniunkturę bardziej korzystnie niż przed miesiącem i przed rokiem. Oceny koniunktury zgłaszane przez podmioty z sekcji **transport i gospodarka magazynowa** są mniej pesymistyczne od formułowanych w marcu br., wobec pozytywnych opinii sygnalizowanych w kwietniu ub. r. Kierujący jednostkami z sekcji **działalność związana z zakwaterowaniem i usługami gastronomicznymi** oceniają koniunkturę negatywnie, gorzej niż przed miesiącem i przed rokiem.

# OGÓLNY KLIMAT KONIUNKTURY WEDŁUG SEKCJI / DZIAŁÓW PKD

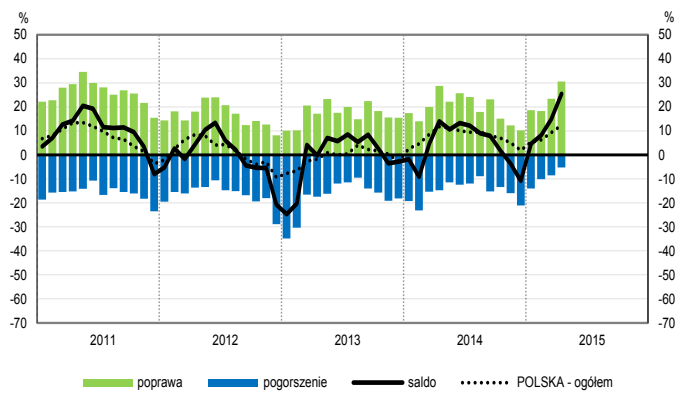
## Przetwórstwo przemysłowe (sekcja C)



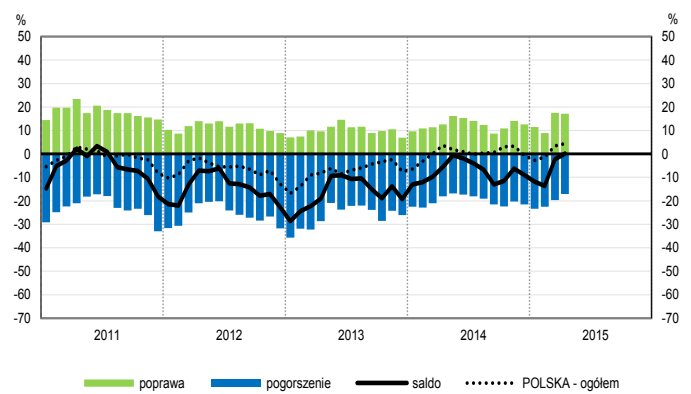
## Budownictwo (sekcja F)



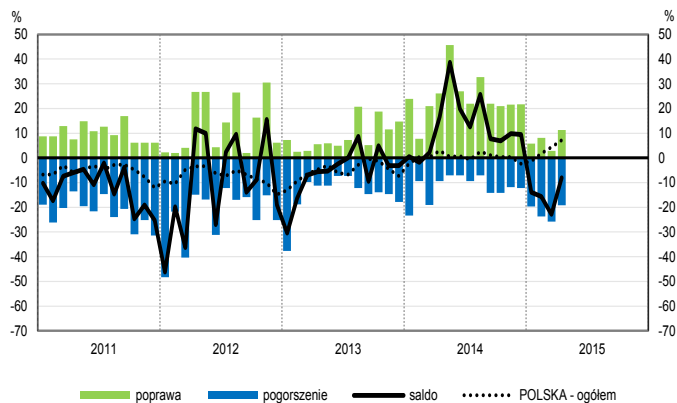
## Handel hurtowy (dział 46)



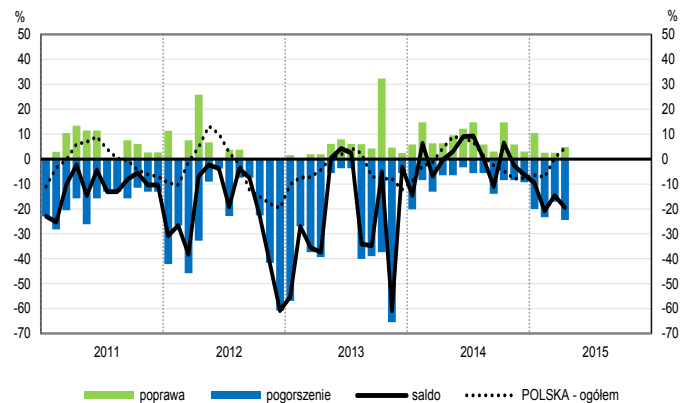
## Handel detaliczny (działy 45+47)



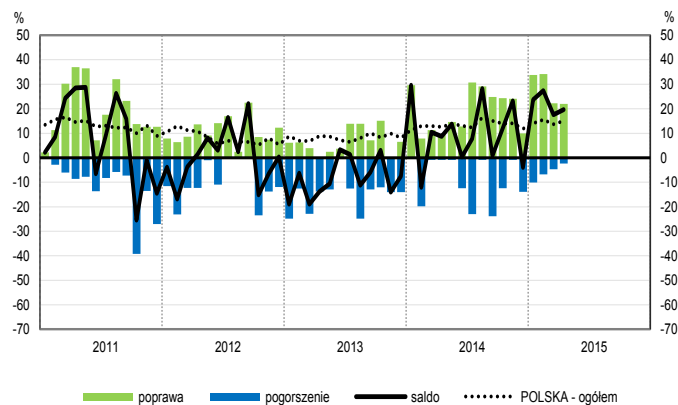
## Transport i gospodarka magazynowa (sekcja H)



## Zakwaterowanie i gastronomia (sekcja I)

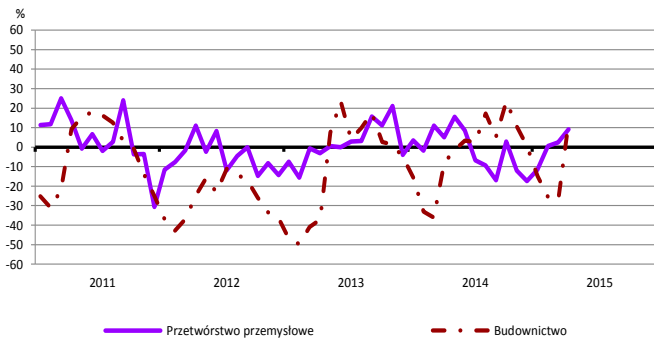


## Informacja i komunikacja (sekcja J)

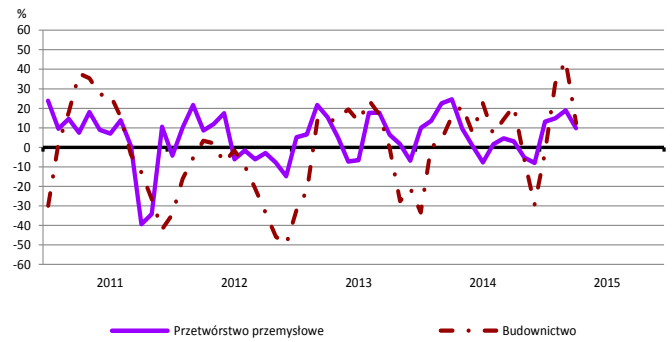


# WYBRANE WSKAŹNIKI WEDŁUG SEKCJI / DZIAŁÓW PKD

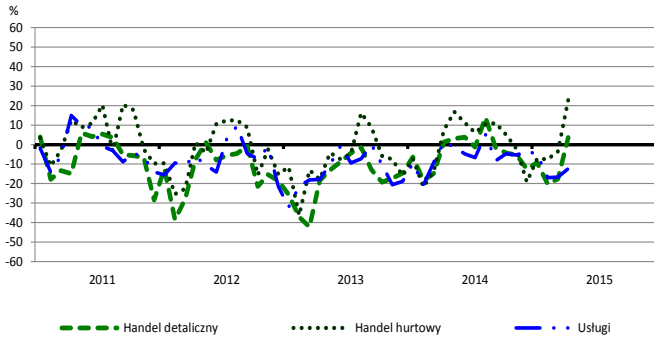
## Bieżąca produkcja



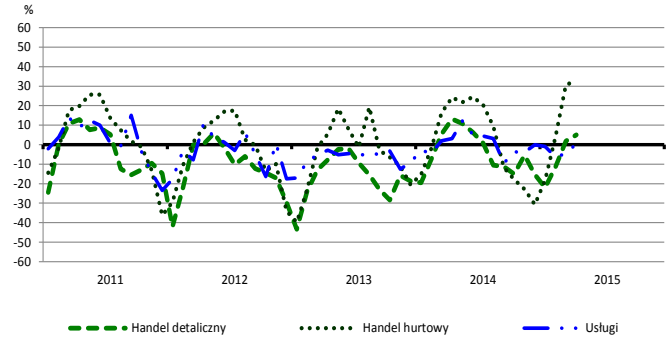
## Przewidywana produkcja



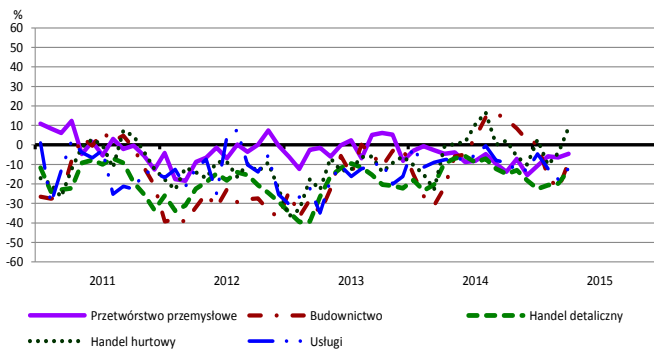
## Bieżąca sprzedaż



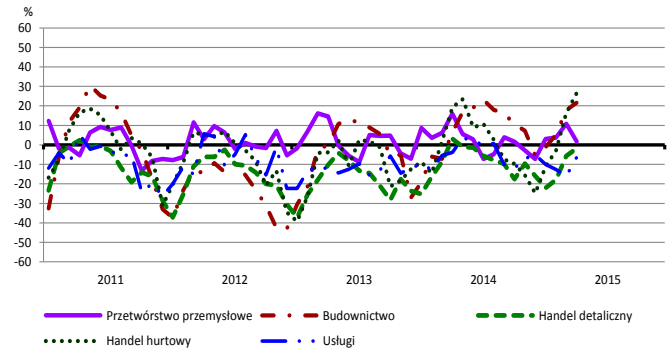
## Przewidywana sprzedaż



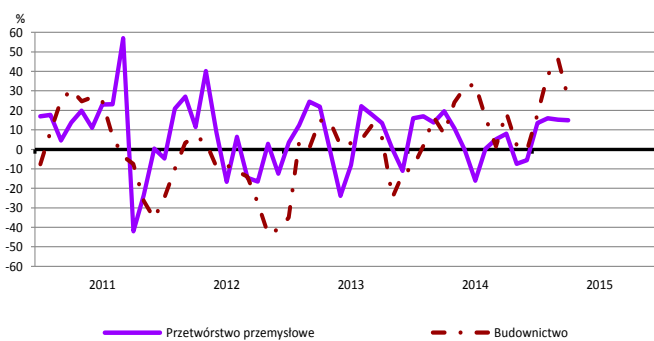
## Bieżąca sytuacja finansowa



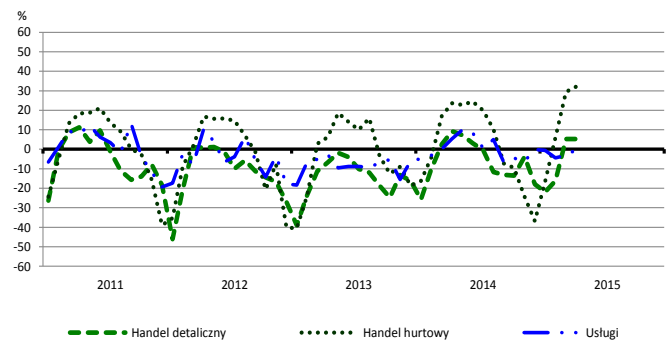
## Przewidywana sytuacja finansowa



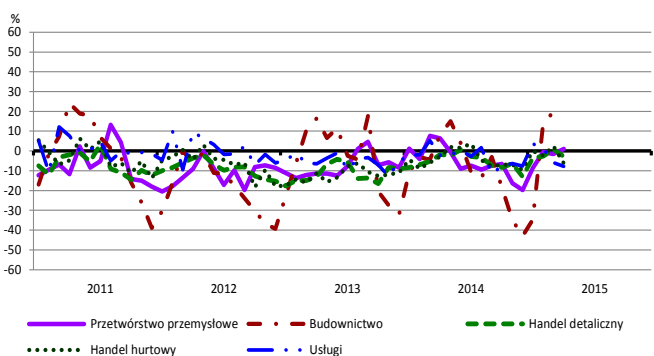
## Przewidywany portfel zamówień na rynku krajowym



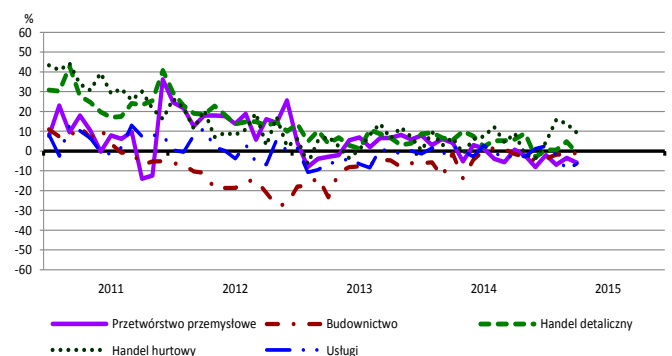
## Przewidywany popyt



## Przewidywane zatrudnienie

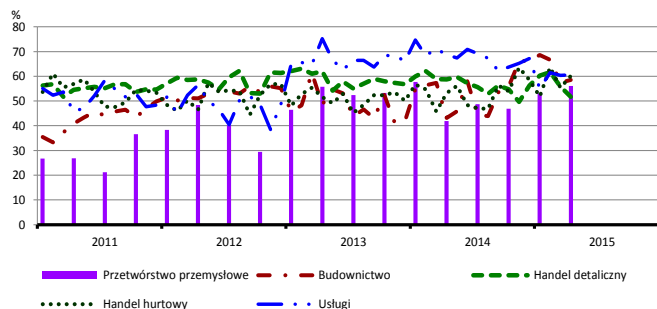


## Przewidywane ceny

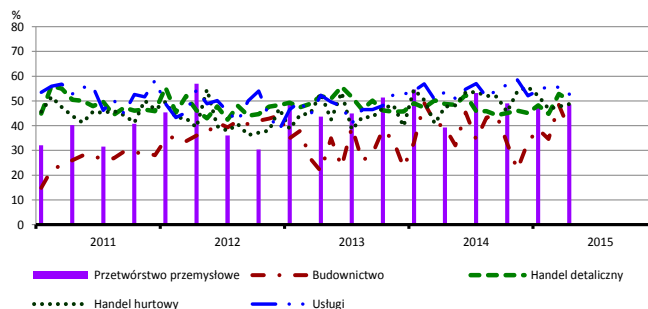


# BARIERY DZIAŁALNOŚCI GOSPODARCZEJ

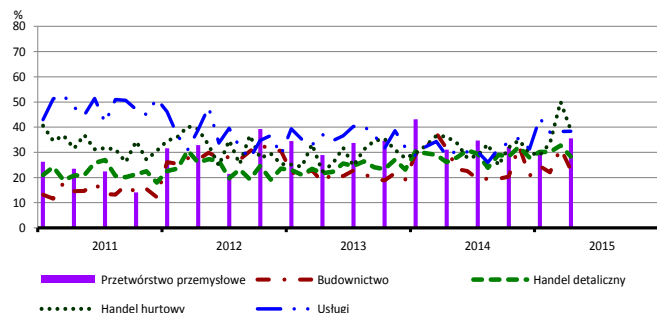
## Koszty zatrudnienia



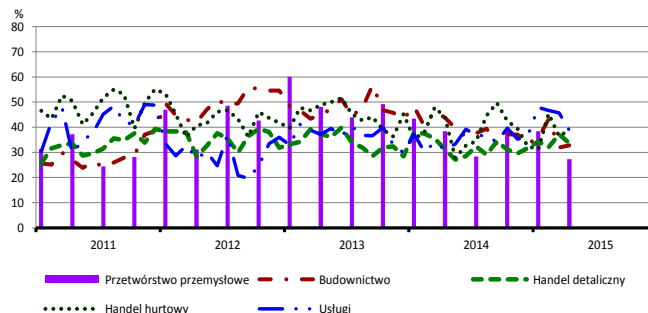
## Wysokie obciążenia na rzecz budżetu



## Niejasne i niespójne przepisy prawne



## Niepewność ogólnej sytuacji gospodarczej



Największy odsetek przedsiębiorców **nieodczuwających żadnych barier w prowadzeniu bieżącej działalności gospodarczej** w kwietniu br. jest odnotowany w jednostkach prowadzących działalność z zakresu usług (11,6%), w dalszej kolejności – przetwórstwa przemysłowego (5,1%), handlu hurtowego (4,9%), handlu detalicznego (4,0%), budownictwa (0,7%).

W jednostkach z zakresu **przetwórstwa przemysłowego**, które nie sygnalizują braku utrudnień swojej działalności, najczęściej zgłaszanymi barierami są koszty zatrudnienia (56% w kwietniu br., 42% przed rokiem – jest to bariera, której znaczenie w skali roku wzrosło w największym stopniu), niedostateczny popyt na rynku krajowym (49% w kwietniu br., 47% w analogicznym miesiącu ub. r.) oraz wysokie obciążenia na rzecz budżetu (49% w kwietniu br., 39% w analogicznym miesiącu ub. r.). Bariery, której znaczenie spadło w skali roku w największym stopniu jest niepewność ogólnej sytuacji gospodarczej (z 38% do 27%).

Największe trudności napotykane przez przedsiębiorstwa **budowlano-montażowe** zgłaszające bariery związane są z kosztami zatrudnienia (59% w kwietniu br., 43% w analogicznym miesiącu ub. r. – jest to bariera, której znaczenie w skali roku wzrosło w największym stopniu) oraz konkurencją na rynku (50% w kwietniu br., 58% przed rokiem). W porównaniu z kwietniem 2014 r. w największym stopniu spadło znaczenie barier związanych z kosztami finansowej obsługi działalności (z 48% do 31%) oraz niepewnością ogólnej sytuacji gospodarczej (z 44% do 33%).

Podmioty prowadzące działalność w zakresie **handlu hurtowego** najczęściej wskazują trudności związane z kosztami zatrudnienia (barierę tę sygnalizuje w kwietniu br. 60% przedsiębiorstw, 53% w analogicznym miesiącu ub. r.) oraz konkurencją na rynku (56% w kwietniu br., 58% przed rokiem). Barierami, których znaczenie w ujęciu rocznym wzrosło najbardziej są koszty zatrudnienia oraz trudności w rozrachunkach z kontrahentami (z 33% do 40%), a spadło – barier związanych z wysokimi odsetkami bankowymi (z 31% do 15%) i niepewnością ogólnej sytuacji gospodarczej (z 44% do 39%).

Przedsiębiorcy prowadzący działalność z zakresu **handlu detalicznego** najbardziej odczuwają bariery związane z konkurencją na rynku (barierę tę sygnalizuje w kwietniu br. 69% przedsiębiorstw, 65% w analogicznym miesiącu ub. r.). Bariery, której znaczenie w skali roku wzrosło najbardziej jest niedostateczny popyt (z 34% do 43%), a spadło – barier związanych z kosztami zatrudnienia (z 59% do 52%) oraz wysokimi odsetkami bankowymi (z 22% do 16%).

Największe trudności wskazywane przez firmy **usługowe** zgłaszające bariery związane są z kosztami zatrudnienia (61% w kwietniu br., 69% przed rokiem – jest to bariera, której znaczenie w skali roku spadło w największym stopniu) i wysokimi obciążeniami na rzecz budżetu (53% w kwietniu br., 54% przed rokiem). W porównaniu z kwietniem roku ubiegłego w największym stopniu wzrosło znaczenie bariery związanej z niejasnymi i niespójnymi przepisami prawnymi (z 29% do 38%).

W **przetwórstwie przemysłowym** badaniem objęte są podmioty o liczbie pracujących 10 i więcej osób. W pozostałych badaniach (**budownictwo, handel hurtowy i detaliczny, usługi**) uczestniczą również podmioty o liczbie pracujących do 9 osób.

**Przetwórstwo przemysłowe** – sekcja C; **Budownictwo** – sekcja F; **Handel hurtowy** – dział 46; **Handel detaliczny** – działy 45 i 47

**Usługi** – sekcje: H – Transport i gospodarka magazynowa, I – Działalność związana z zakwaterowaniem i usługami gastronomicznymi, J – Informacja i komunikacja, K – Działalność finansowa i ubezpieczeniowa, L – Działalność związana z obsługą rynku nieruchomości, M – Działalność profesjonalna, naukowa i techniczna, N – Działalność w zakresie usług administrowania i działalność wspierająca, P – Edukacja, Q – Opieka zdrowotna i pomoc społeczna, R – Działalność związana z kulturą, rozrywką i rekreacją, S – Pozostała działalność usługowa

Opracowanie merytoryczne:  
**Departament Przedsiębiorstw**  
Hanna Sękowska Tel. 22 608 36 51,  
Magdalena Świącka Tel. 22 608 35 50,  
Olga Gaca Tel. 22 608 36 51,  
Hubert Stęfaniak Tel. 22 608 35 50,  
Łukasz Gontarz Tel. 22 608 35 50.

Rzeczposzechnianie:  
**Rzecznik Prasowy Prezesa GUS**  
Artur Satora  
Tel: 22 608 3475, 22 608 3009  
e-mail: [rzecznik@stat.gov.pl](mailto:rzecznik@stat.gov.pl)

Wyniki badania koniunktury w przemyśle, budownictwie, handlu i usługach można znaleźć na stronie GUS  
<http://stat.gov.pl/obszary-tematyczne/koniunktura/koniunktura/koniunktura-w-przemysle-budownictwie-handlu-i-uslugach-2000-2015.4.8.html>  
Zeszyt Metodologiczny „Badanie koniunktury gospodarczej GUS”, 2015  
[http://stat.gov.pl/download/gfx/portalinformacyjny/pl/defaultaktualnosci/5516/5/6/1/badanie\\_koniunktury\\_gospodarczej\\_2015.pdf](http://stat.gov.pl/download/gfx/portalinformacyjny/pl/defaultaktualnosci/5516/5/6/1/badanie_koniunktury_gospodarczej_2015.pdf)