



KONIUNKTURA GOSPODARCZA

w lipcu 2015 r.

opinie formułowane przez jednostki, których siedziba znajduje się
w WOJEWÓDZTWIE PODLASKIM

Przedsiębiorstwa z siedzibą w województwie podlaskim ogólny klimat koniunktury w **przetwórstwie przemysłowym** oceniają w lipcu pozytywnie, ale gorzej niż w czerwcu. Oceny portfela zamówień są nieznacznie negatywne, produkcja jest ograniczana w stopniu podobnym jak przed miesiącem. Opinie dotyczące sytuacji finansowej są bardziej pesymistyczne niż w czerwcu. Przewidywania w zakresie portfela zamówień i produkcji są optymistyczne, lepsze od zgłaszanych przed miesiącem. Mogą utrzymywać się nieznacznie negatywne prognozy dotyczące sytuacji finansowej. Planowane są niewielkie redukcje zatrudnienia. Przedsiębiorcy przewidują, że ceny wyrobów przemysłowych mogą utrzymywać się na dotychczasowym poziomie.

Ogólny klimat koniunktury w **budownictwie** oceniany jest w lipcu mniej korzystnie niż w czerwcu. Portfel zamówień oraz produkcja budowlano-montażowa oceniane są bardziej optymistycznie niż w ubiegłym miesiącu, ale diagnozy sytuacji finansowej są nieco mniej pozytywne od zgłaszanych w czerwcu. Odpowiednie prognozy są mniej optymistyczne od formułowanych przed miesiącem. Wzrost zatrudnienia może być nieco mniejszy od planowanego w czerwcu. Przedsiębiorcy przewidują, że ceny robót budowlano-montażowych będą nieznacznie rosnąć, choć wolniej niż oczekiwano w ubiegłym miesiącu.

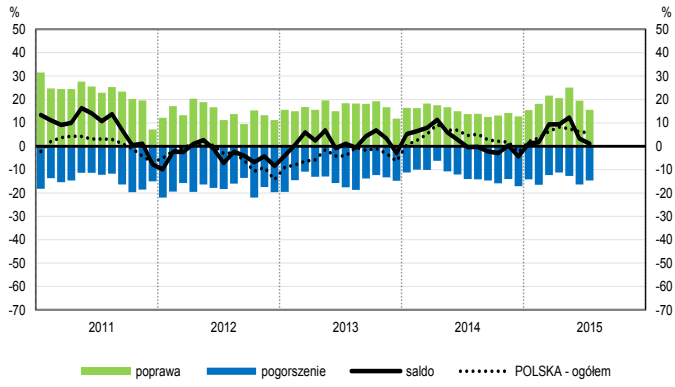
Ogólny klimat koniunktury w **handlu hurtowym** w lipcu oceniany jest bardziej optymistycznie niż w czerwcu. Diagnozy i prognozy sprzedaży oraz sytuacji finansowej są bardziej korzystne od zgłaszanych przed miesiącem. Planowany jest nieznaczny spadek zatrudnienia, po prognozowanym miesiącu wcześniej niewielkim wzroście. Przedsiębiorcy przewidują spowolnienie dynamiki cen.

Ogólny klimat koniunktury w **handlu detalicznym** oceniany jest nieznacznie pesymistycznie, podobnie jak w ubiegłym miesiącu. Diagnozy i prognozy sprzedaży są pozytywne, lepsze od zgłaszanych w czerwcu. Poprawiają się, mimo to nadal niekorzystne, oceny i przewidywania dotyczące sytuacji finansowej. Planowany jest niewielki spadek zatrudnienia. Przedsiębiorcy przewidują przyspieszenie dynamiki cen.

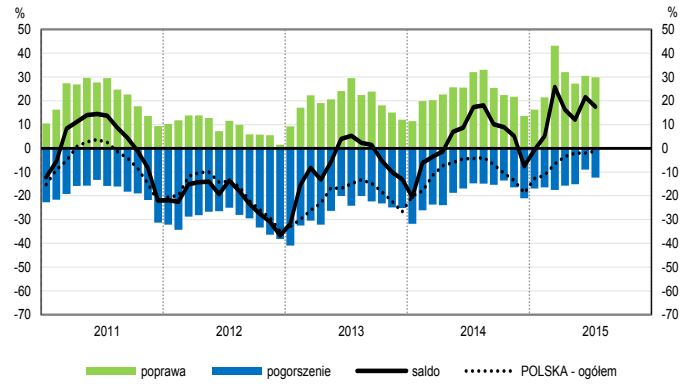
Firmy z sekcji **informacja i komunikacja** oceniają w lipcu koniunkturę mniej korzystnie niż przed miesiącem, ale lepiej niż przed rokiem. Oceny koniunktury zgłaszane przez podmioty z sekcji **działalność związana z zakwaterowaniem i usługami gastronomicznymi** oraz **transport i gospodarka magazynowa** są bardziej pesymistyczne od formułowanych w czerwcu br. i gorsze od pozytywnych opinii sygnalizowanych w lipcu ub. r.

OGÓLNY KLIMAT KONIUNKTURY WEDŁUG SEKCJI / DZIAŁÓW PKD

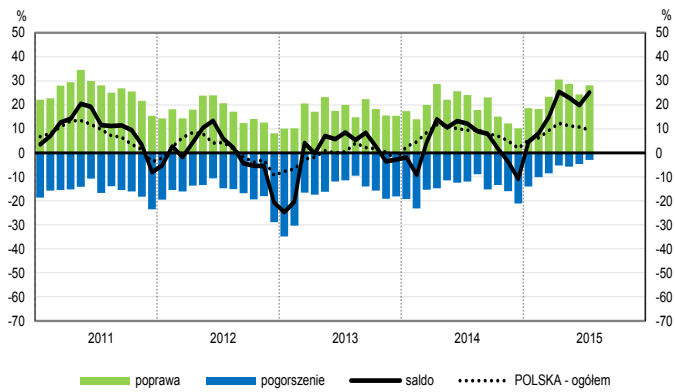
Przetwórstwo przemysłowe (sekcja C)



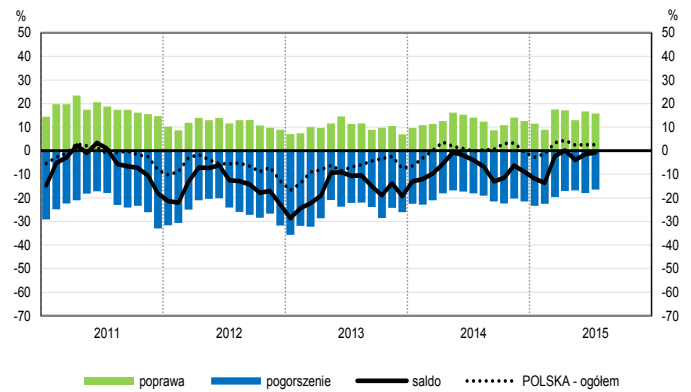
Budownictwo (sekcja F)



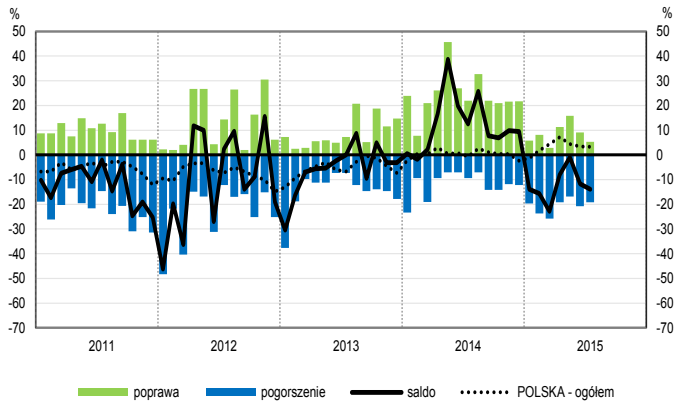
Handel hurtowy (dział 46)



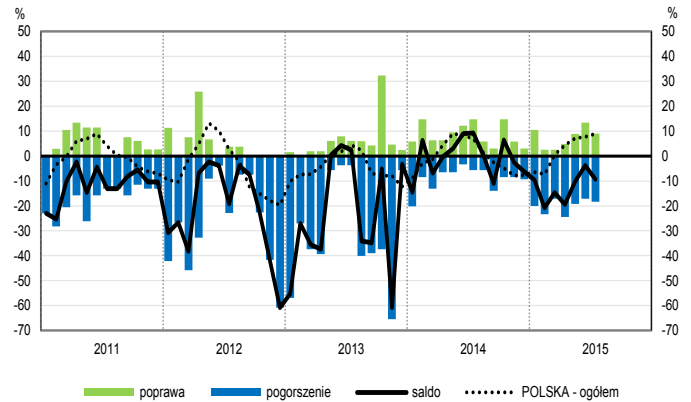
Handel detaliczny (działy 45+47)



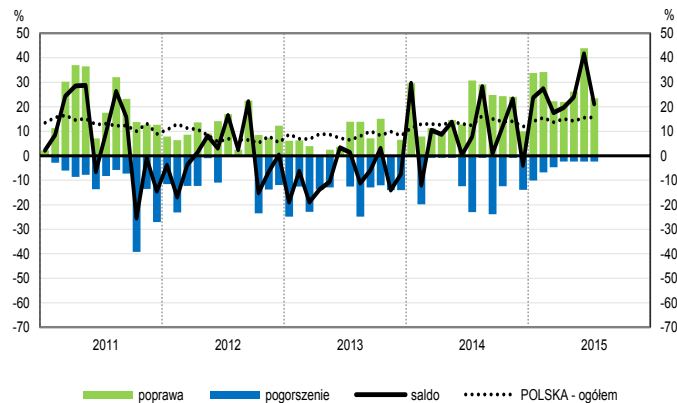
Transport i gospodarka magazynowa (sekcja H)



Zakwaterowanie i gastronomia (sekcja I)

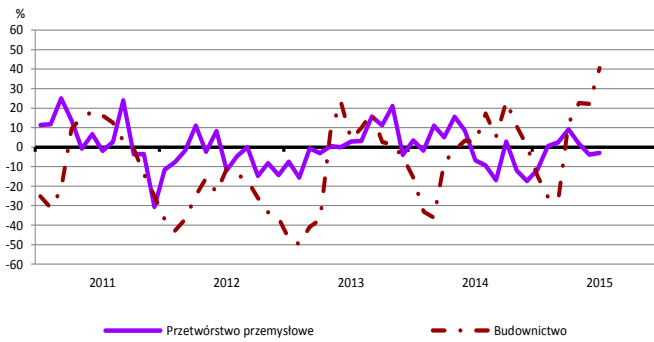


Informacja i komunikacja (sekcja J)

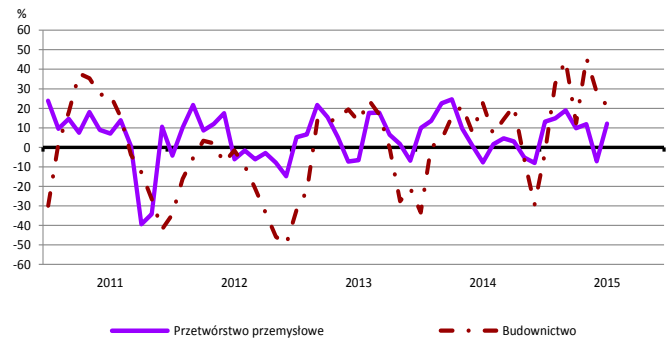


WYBRANE WSKAŹNIKI WEDŁUG SEKCJI / DZIAŁÓW PKD

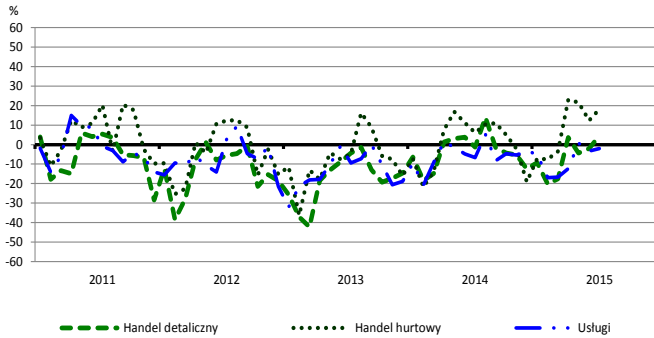
Bieżąca produkcja



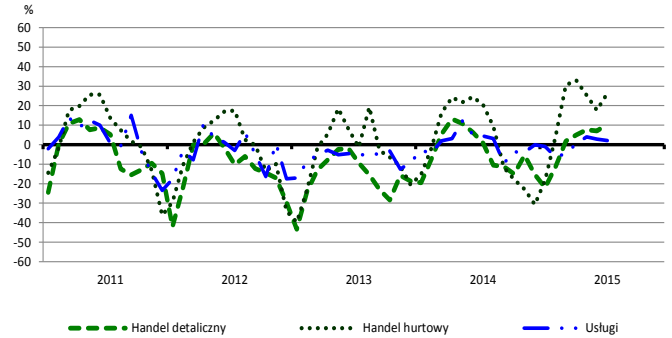
Przewidywana produkcja



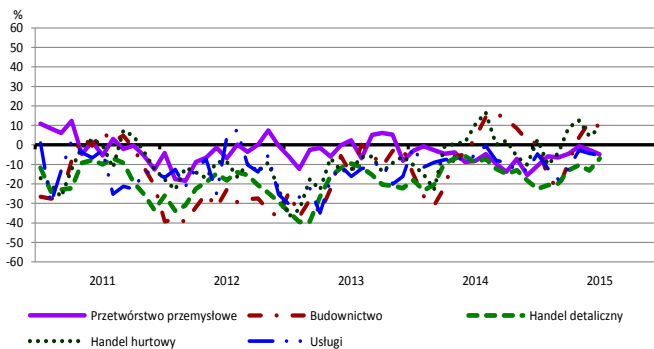
Bieżąca sprzedaż



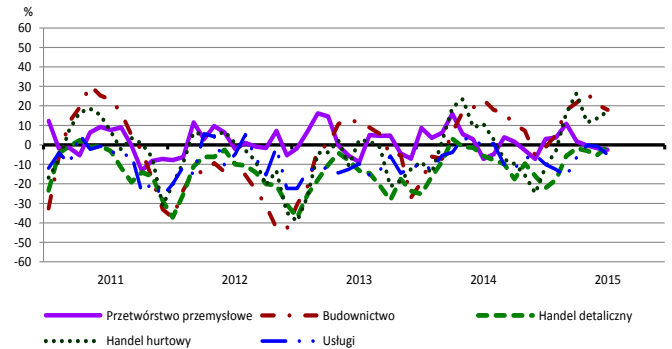
Przewidywana sprzedaż



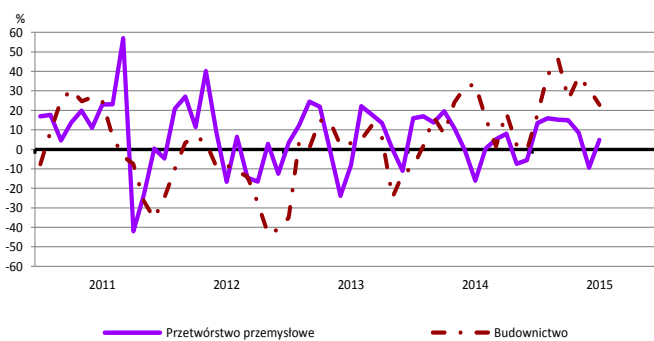
Bieżąca sytuacja finansowa



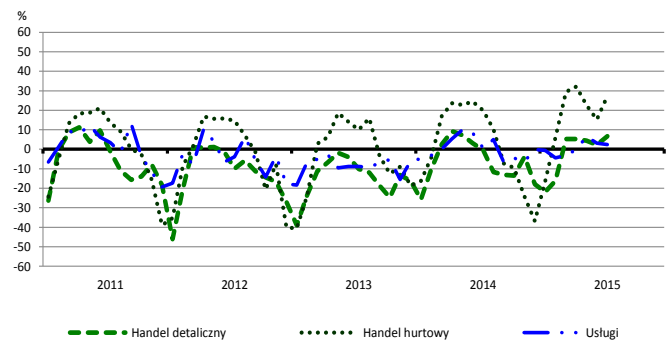
Przewidywana sytuacja finansowa



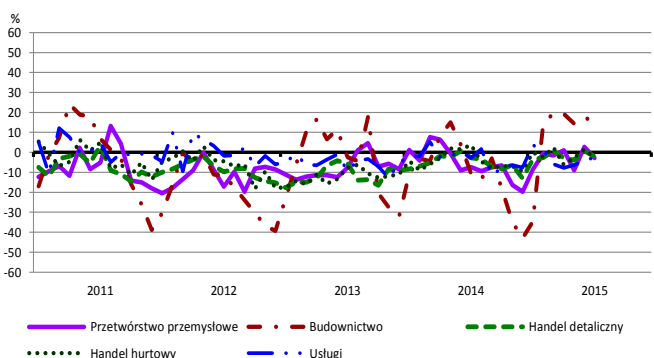
Przewidywany portfel zamówień na rynku krajowym



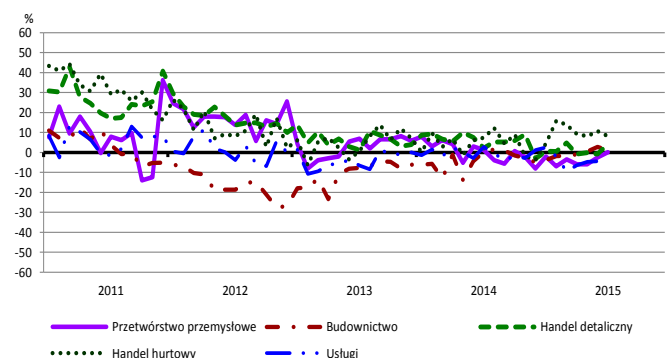
Przewidywany popyt



Przewidywane zatrudnienie

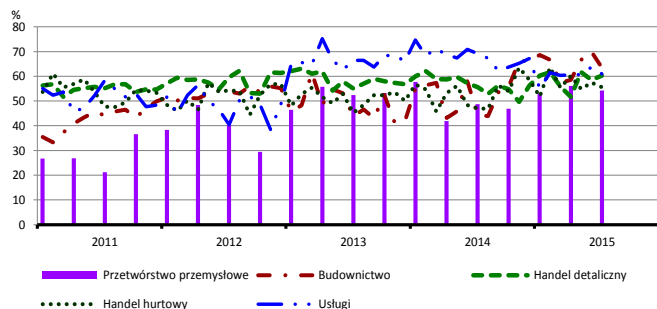


Przewidywane ceny

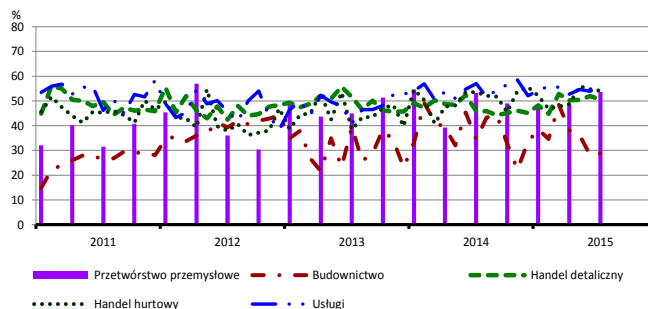


BARIERY DZIAŁALNOŚCI GOSPODARCZEJ

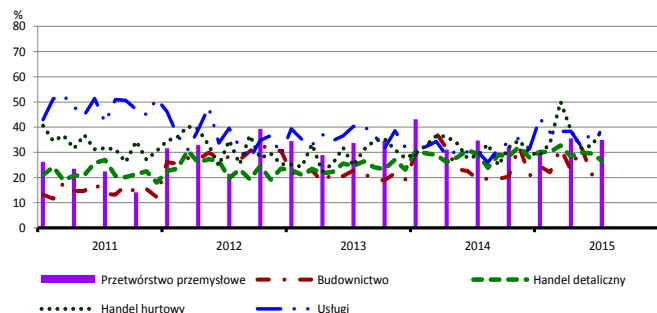
Koszty zatrudnienia



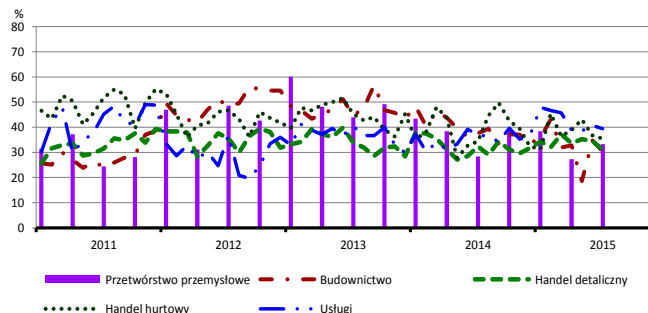
Wysokie obciążenia na rzecz budżetu



Niejasne i niespójne przepisy prawne



Niepewność ogólnej sytuacji gospodarczej



Największy odsetek przedsiębiorców **nieodczuwających żadnych barier w prowadzeniu bieżącej działalności gospodarczej** w lipcu br. jest odnotowany w jednostkach prowadzących działalność z zakresu usług (12,6%), w dalszej kolejności – handlu hurtowego (5,1%), przetwórstwa przemysłowego (5,1%), handlu detalicznego (2,4%), budownictwa (0,8%).

W jednostkach z zakresu **przetwórstwa przemysłowego**, które nie zgłaszają braku utrudnień swojej działalności, najczęściej wskazywanymi barierami są koszty zatrudnienia (54% w lipcu br., 49% przed rokiem – jest to bariera, której znaczenie wzrosło w skali roku w największym stopniu), wysokie obciążenia na rzecz budżetu (54% w lipcu br., 53% w analogicznym miesiącu ub. r.) oraz niedostateczny popyt na rynku krajowym (46% w lipcu br., 48% przed rokiem). Bariery, której znaczenie najbardziej spadło w ujęciu rocznym jest niedobór surowców, materiałów i półfabrykatów (z 14% do 7%).

Największe trudności napotykane przez przedsiębiorstwa **budowlano-montażowe** zgłaszające bariery związane są z kosztami zatrudnienia (64% w lipcu br., 44% w analogicznym miesiącu ub. r. – jest to bariera, której znaczenie w skali roku wzrosło w największym stopniu) oraz konkurencją na rynku (59% w lipcu br., 67% przed rokiem). W porównaniu z lipcem 2014 r. w największym stopniu spadło znaczenie barier związanych z kosztami finansowej obsługi działalności (z 44% do 28%) oraz kosztami materiałów (z 48% do 37%).

Podmioty prowadzące działalność w zakresie **handlu hurtowego** najczęściej wskazują trudności związane z konkurencją na rynku (barierę tę sygnalizuje w lipcu br. 65% przedsiębiorstw, 62% w analogicznym miesiącu ub. r.). Barierami, których znaczenie w ujęciu rocznym wzrosło w największym stopniu są niejasne i niespójne przepisy prawne (z 29% do 39%) oraz koszty zatrudnienia (z 47% do 56%), a spadło – barier związanych z wysokimi odsetkami bankowymi (z 24% do 13%) i niedostatecznym popytem (z 42% do 35%).

Przedsiębiorcy prowadzący działalność z zakresu **handlu detalicznego** najbardziej odczuwają trudności związane z konkurencją na rynku (barierę tę sygnalizuje w lipcu br. 73% przedsiębiorstw, 62% w analogicznym miesiącu ub. r. – jest to bariera, której znaczenie w skali roku zwiększyło się najbardziej).

Największe trudności wskazywane przez firmy **usługowe** zgłaszające bariery związane są z kosztami zatrudnienia (61% w lipcu br., 69% przed rokiem – jest to bariera, której znaczenie w skali roku spadło w największym stopniu) i wysokimi obciążeniami na rzecz budżetu (56% w lipcu br., 57% przed rokiem). W porównaniu z lipcem roku ubiegłego w największym stopniu wzrosła uciążliwość bariery związanej z niejasnymi i niespójnymi przepisami prawnymi (z 30% do 38%).

W **przetwórstwie przemysłowym** badaniem objęte są podmioty o liczbie pracujących 10 i więcej osób. W pozostałych badaniach (**budownictwo, handel hurtowy i detaliczny, usługi**) uczestniczą również podmioty o liczbie pracujących do 9 osób.

Przetwórstwo przemysłowe – sekcja C; **Budownictwo** – sekcja F; **Handel hurtowy** – dział 46; **Handel detaliczny** – działy 45 i 47

Usługi – sekcje: H – Transport i gospodarka magazynowa, I – Działalność związana z zakwaterowaniem i usługami gastronomicznymi, J – Informacja i komunikacja, K – Działalność finansowa i ubezpieczeniowa, L – Działalność związana z obsługą rynku nieruchomości, M – Działalność profesjonalna, naukowa i techniczna, N – Działalność w zakresie usług administrowania i działalność wspierająca, P – Edukacja, Q – Opieka zdrowotna i pomoc społeczna, R – Działalność związana z kulturą, rozrywką i rekreacją, S – Pozostała działalność usługowa

Opracowanie merytoryczne:
Departament Przedsiębiorstw
Hanna Sękowska Tel. 22 608 36 51,
Magdalena Świącka Tel. 22 608 35 50,
Olga Gaca Tel. 22 608 36 51,
Hubert Stęfaniak Tel. 22 608 35 50,
Łukasz Gontarz Tel. 22 608 35 50.

Rozpowszechnianie:
Rzecznik Prasowy Prezesa GUS
Artur Satora
Tel: 22 608 3475, 22 608 3009
e-mail: rzecznik@stat.gov.pl

Wyniki badania koniunktury w przemyśle, budownictwie, handlu i usługach można znaleźć na stronie GUS
<http://stat.gov.pl/obszary-tematyczne/koniunktura/koniunktura/koniunktura-w-przemysle-budownictwie-handlu-i-uslugach-2000-2015.4.8.html>
Zeszyt Metodologiczny „Badanie koniunktury gospodarczej GUS”, 2015
http://stat.gov.pl/download/gfx/portalinformacyjny/pl/defaultaktualnosci/5516/5/6/1/badanie_koniunktury_gospodarczej_2015.pdf