



## KONIUNKTURA GOSPODARCZA

w sierpniu 2015 r.

opinie formułowane przez jednostki, których siedziba znajduje się  
w WOJEWÓDZTWIE PODLASKIM

Przedsiębiorstwa z siedzibą w województwie podlaskim ogólny klimat koniunktury w **przetwórstwie przemysłowym** oceniają w sierpniu nieznacznie pozytywnie, podobnie jak w lipcu. Oceny portfela zamówień i sytuacji finansowej są bardziej negatywne niż w ubiegłym miesiącu. Produkcja nieznacznie wzrasta. Prognozy w zakresie portfela zamówień i produkcji są bardziej optymistyczne od formułowanych w lipcu. Przewidywania dotyczące sytuacji finansowej wskazują na możliwość jej niewielkiej poprawy. Planowany jest niewielki wzrost zatrudnienia. Przedsiębiorcy zapowiadają, że ceny wyrobów przemysłowych mogą spadać.

Ogólny klimat koniunktury w **budownictwie** oceniany jest w sierpniu mniej korzystnie niż w lipcu, ale oceny te są wciąż bardzo optymistyczne. Portfel zamówień oraz produkcja budowlano-montażowa oceniane są mniej pozytywnie niż w ubiegłym miesiącu, ale diagnozy sytuacji finansowej są lepsze od zgłaszanych w lipcu. Odpowiednie prognozy są nieco mniej optymistyczne od formułowanych przed miesiącem. Wzrost zatrudnienia może być mniejszy od planowanego w lipcu. Przedsiębiorcy przewidują, że ceny robót budowlano-montażowych będą rosnąć nieznacznie szybciej niż oczekiwano w ubiegłym miesiącu.

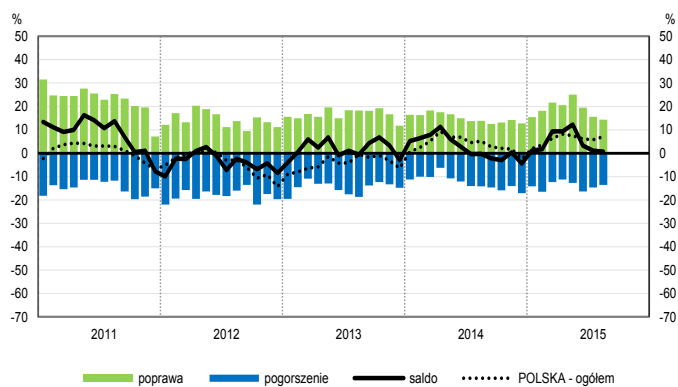
Ogólny klimat koniunktury w **handlu hurtowym** w sierpniu oceniany jest nieco mniej optymistycznie niż w lipcu. Diagnozy i prognozy sprzedaży oraz przewidywania dotyczące sytuacji finansowej są mniej korzystne od zgłaszanych przed miesiącem. Oceny sytuacji finansowej są bardziej pozytywne niż w lipcu. Planowany jest dalszy spadek zatrudnienia. Przedsiębiorcy przewidują spowolnienie dynamiki cen.

Ogólny klimat koniunktury w **handlu detalicznym** oceniany jest nieznacznie optymistycznie, lepiej niż w ubiegłym miesiącu. Rośnie bieżąca sprzedaż. Odpowiednie przewidywania są korzystne, ale ostrożniejsze od formułowanych w lipcu. Diagnozy i prognozy sytuacji finansowej są nieco bardziej pesymistyczne od zgłaszanych miesiąc wcześniej. Redukcje zatrudnienia mogą utrzymać się na poziomie zbliżonym do planowanych w lipcu. Przedsiębiorcy nie przewidują zmian cen.

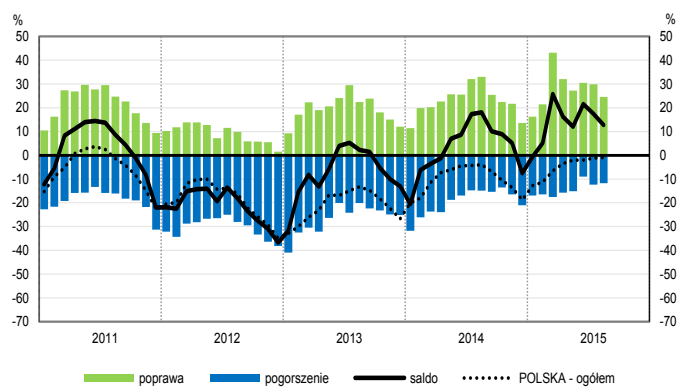
Firmy z sekcji **informacja i komunikacja** oraz **transport i gospodarka magazynowa** oceniają w sierpniu koniunkturę korzystnie, lepiej niż przed miesiącem, ale gorzej niż przed rokiem. Oceny koniunktury zgłaszane przez podmioty z sekcji **działalność związana z zakwaterowaniem i usługami gastronomicznymi** są pesymistyczne, zbliżone do formułowanych w lipcu br. i gorsze od opinii sygnalizowanych w sierpniu ub. r.

# OGÓLNY KLIMAT KONIUNKTURY WEDŁUG SEKCJI / DZIAŁÓW PKD

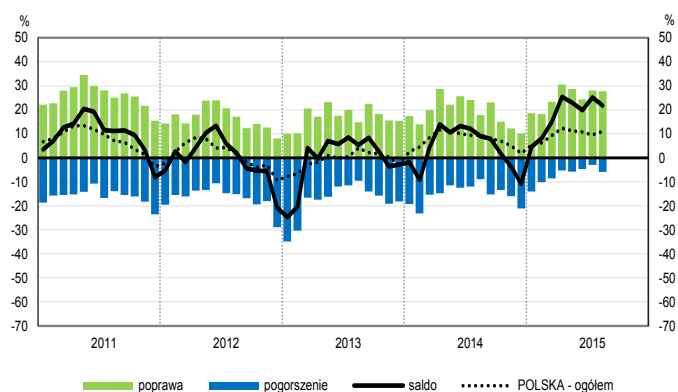
## Przetwórstwo przemysłowe (sekcja C)



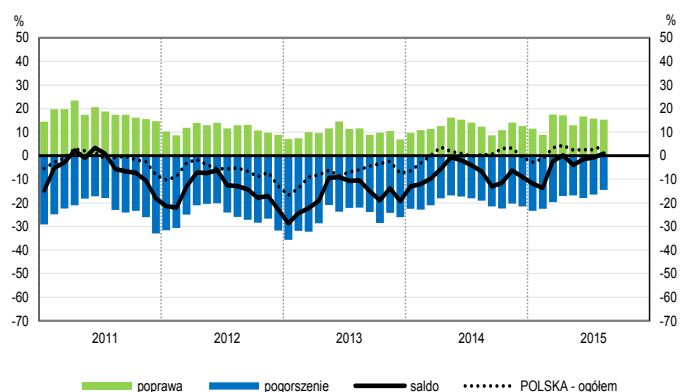
## Budownictwo (sekcja F)



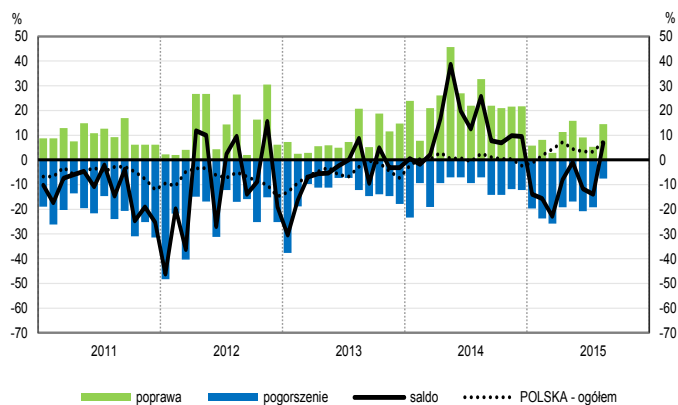
## Handel hurtowy (dział 46)



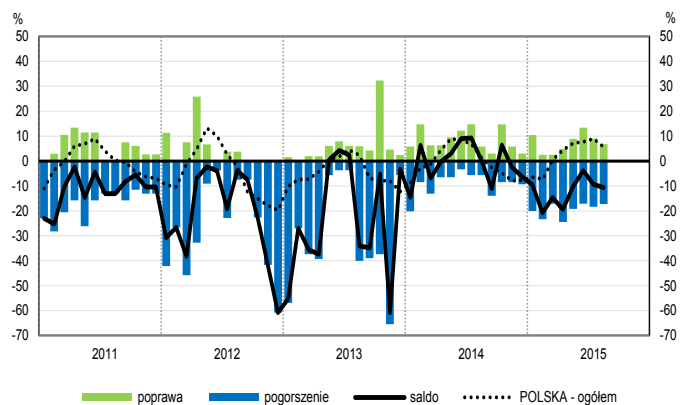
## Handel detaliczny (działy 45+47)



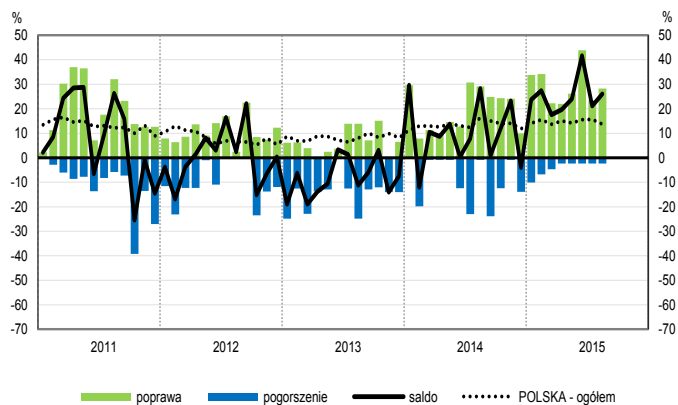
## Transport i gospodarka magazynowa (sekcja H)



## Zakwaterowanie i gastronomia (sekcja I)

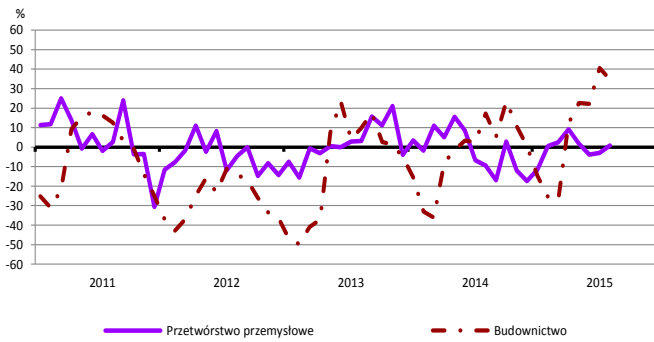


## Informacja i komunikacja (sekcja J)

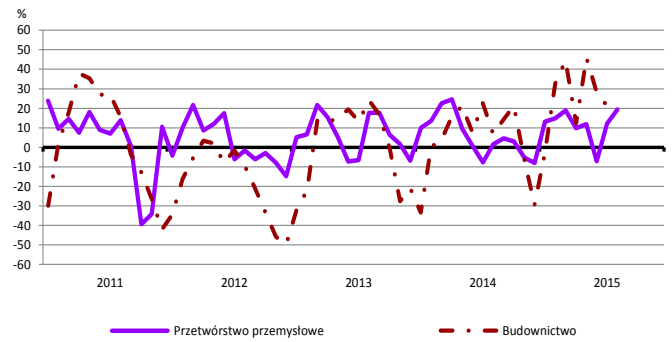


# WYBRANE WSKAŹNIKI WEDŁUG SEKCJI / DZIAŁÓW PKD

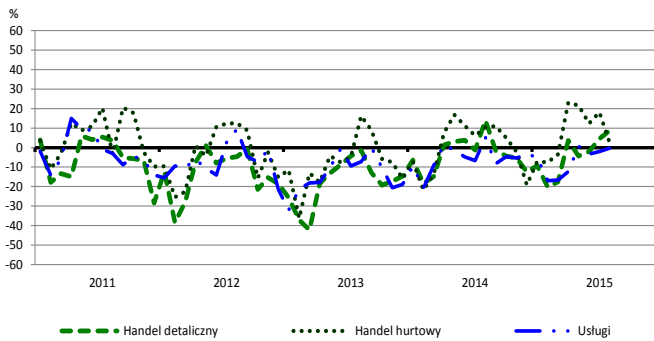
## Bieżąca produkcja



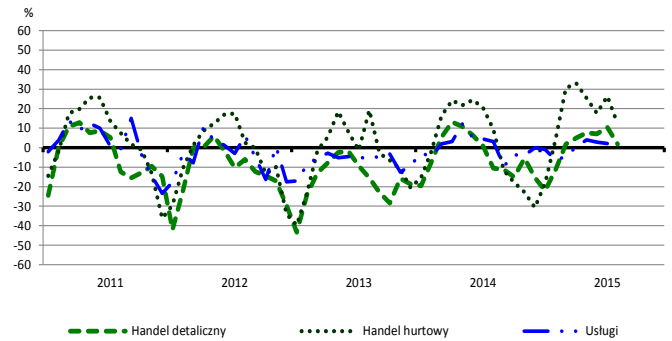
## Przewidywana produkcja



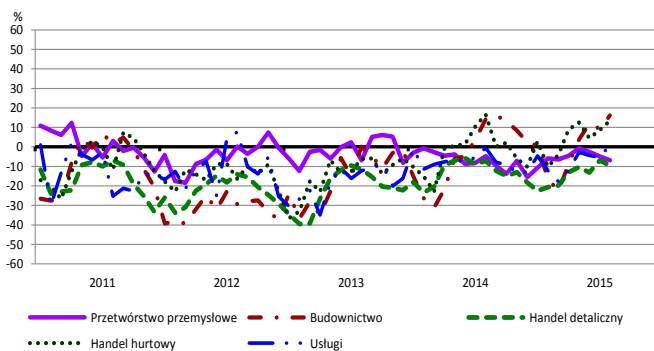
## Bieżąca sprzedaż



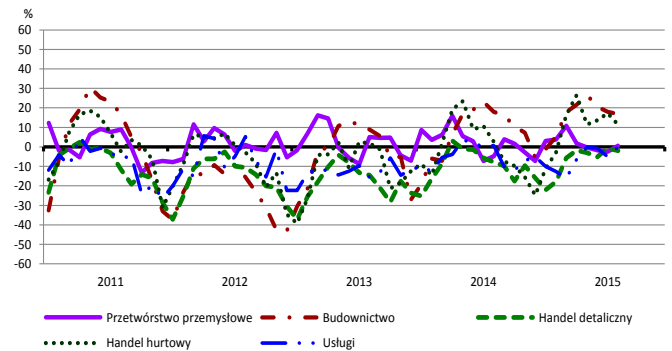
## Przewidywana sprzedaż



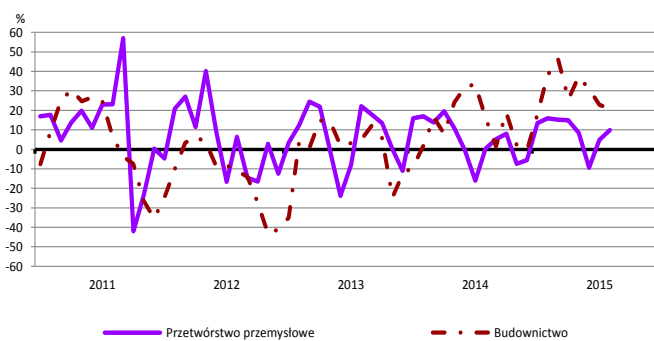
## Bieżąca sytuacja finansowa



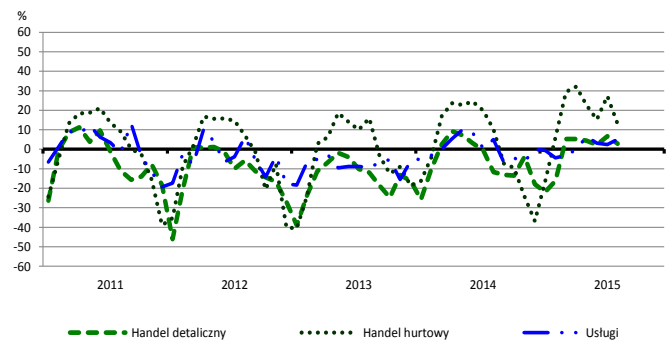
## Przewidywana sytuacja finansowa



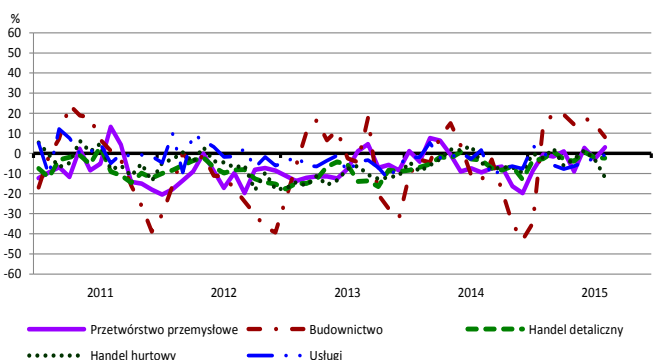
## Przewidywany portfel zamówień na rynku krajowym



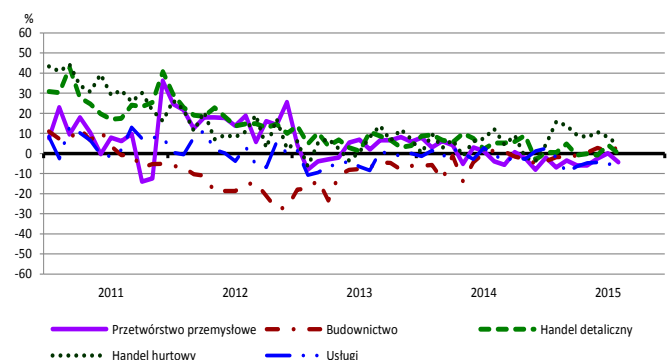
## Przewidywany popyt



## Przewidywane zatrudnienie

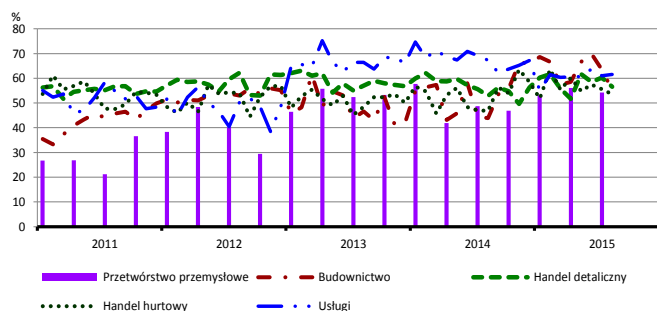


## Przewidywane ceny

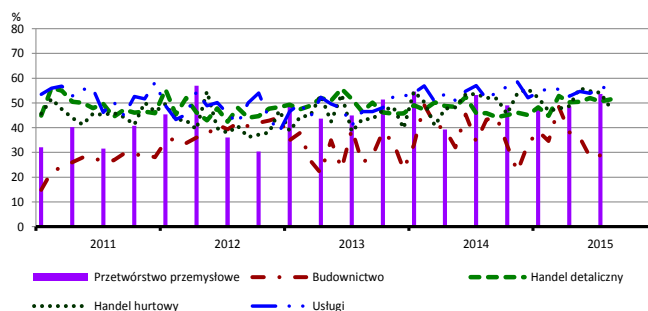


# BARIERY DZIAŁALNOŚCI GOSPODARCZEJ

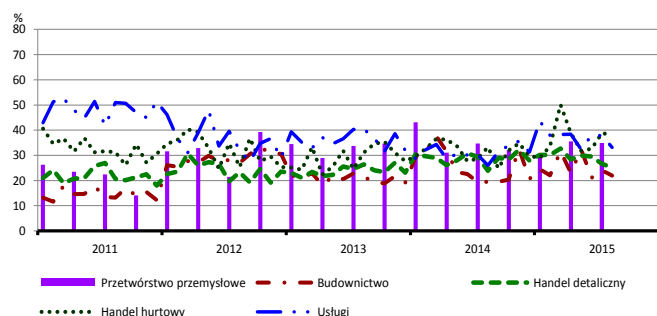
## Koszty zatrudnienia



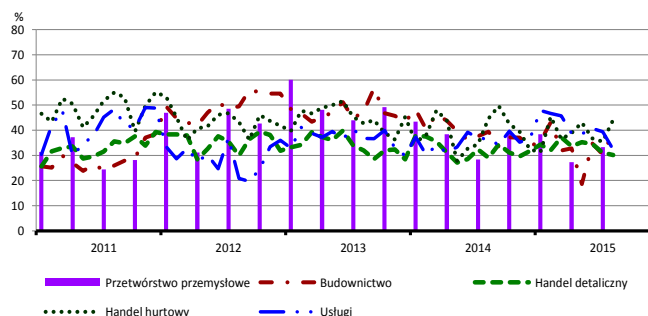
## Wysokie obciążenia na rzecz budżetu



## Niejasne i niespójne przepisy prawne



## Niepewność ogólnej sytuacji gospodarczej



Największy odsetek przedsiębiorców **nieodczuwających żadnych barier w prowadzeniu bieżącej działalności gospodarczej** w sierpniu br. jest odnotowany w jednostkach prowadzących działalność z zakresu usług (12,9%), w dalszej kolejności – handlu detalicznego (6,7%), handlu hurtowego (4,9%), budownictwa (2,0%).

Największe trudności napotykane przez przedsiębiorstwa **budowlano-montażowe** zgłaszające bariery związane są z konkurencją na rynku (58% w sierpniu br., 68% przed rokiem) oraz kosztami zatrudnienia (55% w sierpniu br., 44% w analogicznym miesiącu ub. r. – jest to bariera, której znaczenie w skali roku wzrosło w największym stopniu). W porównaniu z sierpniem 2014 r. najbardziej spadło znaczenie bariery związanej z wysokimi obciążeniami na rzecz budżetu (z 43% do 28%).

Podmioty prowadzące działalność w zakresie **handlu hurtowego** najczęściej wskazują trudności związane z konkurencją na rynku (barierę tę sygnalizuje 64% przedsiębiorstw w sierpniu bieżącego i ubiegłego roku). Bariery, których znaczenie w ujęciu rocznym wzrosło w największym stopniu są koszty zatrudnienia (z 47% do 54%) oraz trudności w rozrachunkach z kontrahentami (z 34% do 40%), a spadło – bariery związanej z wysokimi odsetkami bankowymi (z 23% do 13%).

Przedsiębiorcy prowadzący działalność z zakresu **handlu detalicznego** najbardziej odczuwają trudności związane z konkurencją na rynku (barierę tę sygnalizuje w sierpniu br. 72% przedsiębiorstw, 59% w analogicznym miesiącu ub. r.). Bariery, których znaczenie w skali roku zwiększyło się najbardziej są konkurencja na rynku oraz niedostateczny popyt (z 38% do 49%).

Największe trudności wskazywane przez firmy **usługowe** zgłaszające bariery związane są z kosztami zatrudnienia (62% w sierpniu br., 67% przed rokiem – jest to bariera, której znaczenie w skali roku spadło w największym stopniu) i wysokimi obciążeniami na rzecz budżetu (57% w sierpniu br., 52% przed rokiem). W porównaniu z sierpniem roku ubiegłego w największym stopniu wzrosła uciążliwość bariery związanej z niejasnymi i niespójnymi przepisami prawnymi (z 26% do 33%).

W **przetwórstwie przemysłowym** badaniem objęte są podmioty o liczbie pracujących 10 i więcej osób. W pozostałych badaniach (**budownictwo, handel hurtowy i detaliczny, usługi**) uczestniczą również podmioty o liczbie pracujących do 9 osób.

**Przetwórstwo przemysłowe** – sekcja C; **Budownictwo** – sekcja F; **Handel hurtowy** – dział 46; **Handel detaliczny** – działy 45 i 47  
**Usługi** – sekcje: H – Transport i gospodarka magazynowa, I – Działalność związana z zakwaterowaniem i usługami gastronomicznymi, J – Informacja i komunikacja, K – Działalność finansowa i ubezpieczeniowa, L – Działalność związana z obsługą rynku nieruchomości, M – Działalność profesjonalna, naukowa i techniczna, N – Działalność w zakresie usług administrowania i działalność wspierająca, P – Edukacja, Q – Opieka zdrowotna i pomoc społeczna, R – Działalność związana z kulturą, rozrywką i rekreacją, S – Pozostała działalność usługowa

Opracowanie merytoryczne:  
**Departament Przedsiębiorstw**  
 Hanna Sękowska Tel. 22 608 36 51,  
 Magdalena Świącka Tel. 22 608 35 50,  
 Olga Gaca Tel. 22 608 36 51,  
 Hubert Stęfaniak Tel. 22 608 35 50,  
 Łukasz Gontarz Tel. 22 608 35 50.

Rozpowszechnianie:  
**Rzecznik Prasowy Prezesa GUS**  
**Artur Satora**  
 Tel: 22 608 3475, 22 608 3009  
 e-mail: [rzecznik@stat.gov.pl](mailto:rzecznik@stat.gov.pl)

Wyniki badania koniunktury w przemyśle, budownictwie, handlu i usługach można znaleźć na stronie GUS  
<http://stat.gov.pl/obszary-tematyczne/koniunktura/koniunktura/koniunktura-w-przemysle-budownictwie-handlu-i-uslugach-2000-2015.4.8.html>  
 Zeszyt Metodologiczny „Badanie koniunktury gospodarczej GUS”, 2015  
[http://stat.gov.pl/download/gfx/portalinformacyjny/pl/defaultaktualnosci/5516/5/6/1/badanie\\_koniunktury\\_gospodarczej\\_2015.pdf](http://stat.gov.pl/download/gfx/portalinformacyjny/pl/defaultaktualnosci/5516/5/6/1/badanie_koniunktury_gospodarczej_2015.pdf)