



## KONIUNKTURA GOSPODARCZA

w grudniu 2015 r.

opinie formułowane przez jednostki, których siedziba znajduje się  
w WOJEWÓDZTWIE PODLASKIM

Przedsiębiorstwa z siedzibą w województwie podlaskim ogólny klimat koniunktury w **przetwórstwie przemysłowym** oceniają w grudniu bardziej korzystnie niż w listopadzie. Opinie dotyczące produkcji i sytuacji finansowej są nieznacznie pozytywne. Bieżący portfel zamówień oceniany jest w niewielkim stopniu negatywnie, w najbliższych trzech miesiącach może nie ulegać zmianie. Prognozy produkcji są pesymistyczne. Sytuacja finansowa może nieznacznie poprawić się. Planowane są dalsze redukcje zatrudnienia. Przedsiębiorcy przewidują, że ceny wyrobów przemysłowych mogą spadać.

Ogólny klimat koniunktury w **budownictwie** oceniany jest w grudniu niekorzystnie, gorzej niż w listopadzie. Diagnozy i prognozy produkcji budowlano-montażowej oraz sytuacji finansowej, a także przewidywania dotyczące portfela zamówień są pesymistyczne, gorsze od formułowanych w ubiegłym miesiącu. Bieżący portfel zamówień oceniany jest dużo mniej korzystnie niż w listopadzie. Skala ograniczenia zatrudnienia może być większa od planowanej w ubiegłym miesiącu. Przedsiębiorcy przewidują, że ceny robót budowlano-montażowych będą spadać.

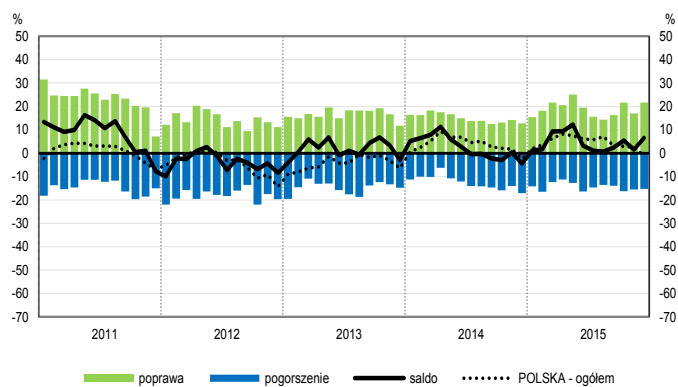
Ogólny klimat koniunktury w **handlu hurtowym** w grudniu oceniany jest mniej optymistycznie niż w listopadzie. Diagnozy i prognozy sprzedaży oraz sytuacji finansowej są niekorzystne, gorsze od formułowanych przed miesiącem. Możliwe są niewielkie redukcje zatrudnienia, mniejsze niż planowano w listopadzie. Przedsiębiorcy oczekują utrzymania dynamiki cen.

Ogólny klimat koniunktury w **handlu detalicznym** oceniany jest bardziej pesymistycznie niż przed miesiącem. Diagnozy i prognozy sprzedaży oraz sytuacji finansowej są bardziej niekorzystne od zgłaszanych w listopadzie. Możliwe są dalsze redukcje zatrudnienia. Przedsiębiorcy zapowiadają niewielki spadek cen.

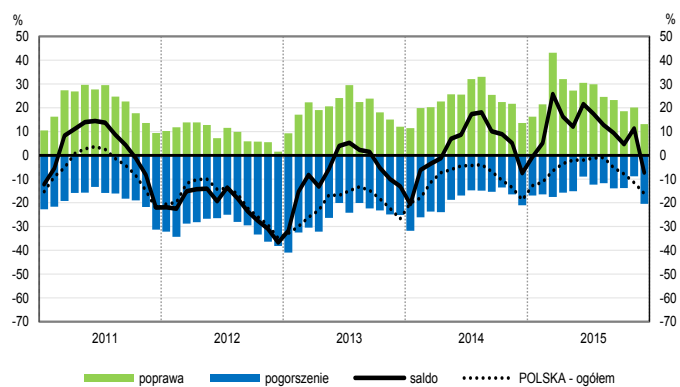
Firmy z sekcji **informacja i komunikacja** oceniają w grudniu koniunkturę korzystnie, lepiej niż przed miesiącem i przed rokiem. Nieznacznie negatywne oceny koniunktury, zbliżone do formułowanych w listopadzie br., przy pozytywnych opiniach z grudnia 2014 r., zgłaszają podmioty z sekcji **transport i gospodarka magazynowa**. Kierujący jednostkami z sekcji **działalność związana z zakwaterowaniem i usługami gastronomicznymi** oceniają koniunkturę bardziej pesymistycznie niż przed miesiącem i przed rokiem.

# OGÓLNY KLIMAT KONIUNKTURY WEDŁUG SEKCJI / DZIAŁÓW PKD

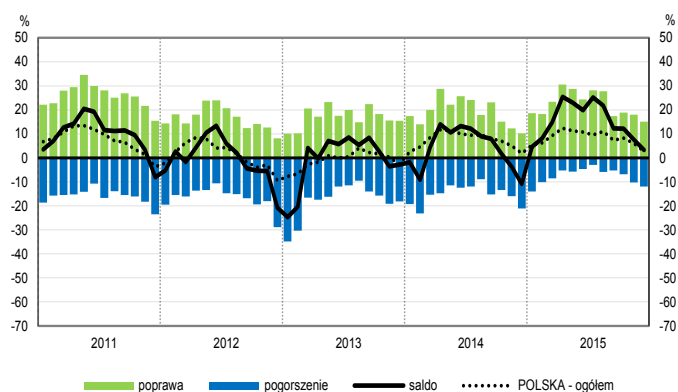
## Przetwórstwo przemysłowe (sekcja C)



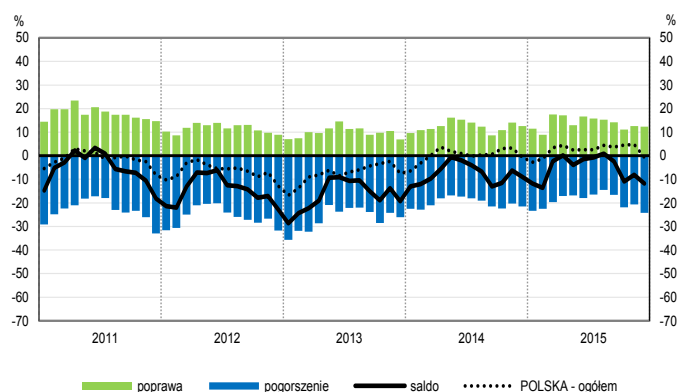
## Budownictwo (sekcja F)



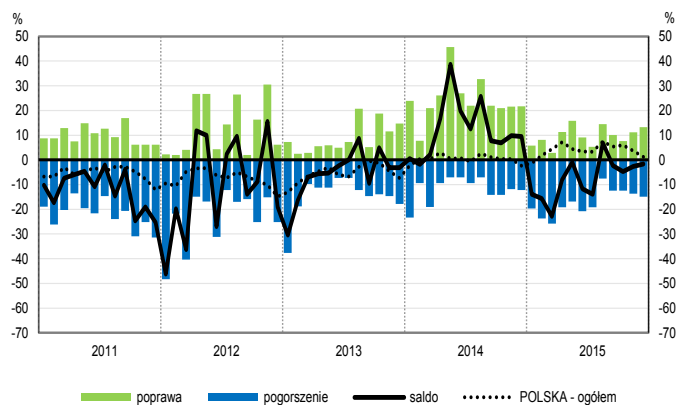
## Handel hurtowy (dział 46)



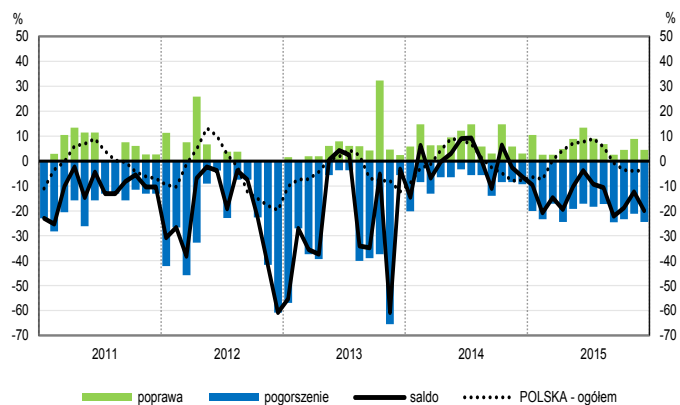
## Handel detaliczny (działy 45+47)



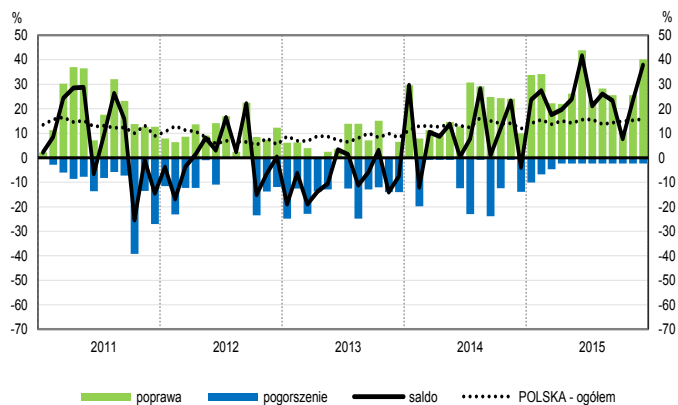
## Transport i gospodarka magazynowa (sekcja H)



## Zakwaterowanie i gastronomia (sekcja I)

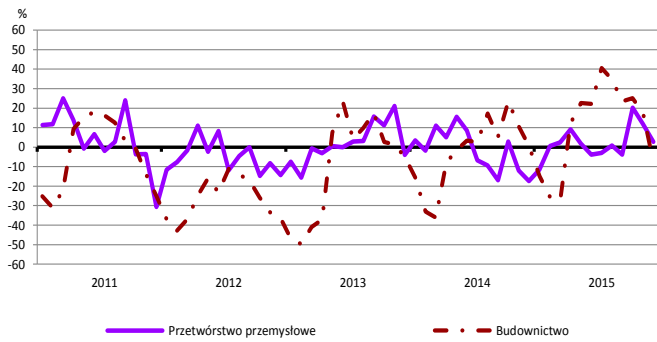


## Informacja i komunikacja (sekcja J)

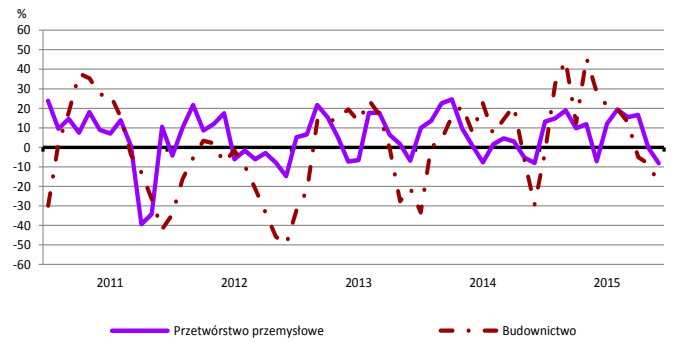


# WYBRANE WSKAŹNIKI WEDŁUG SEKCJI / DZIAŁÓW PKD

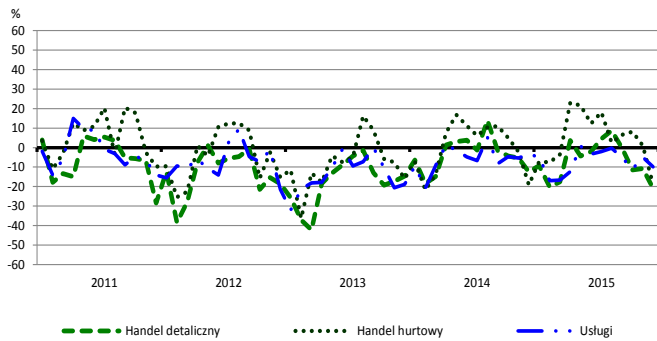
## Bieżąca produkcja



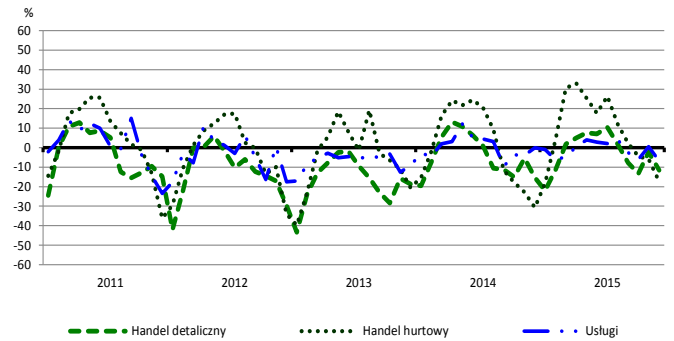
## Przewidywana produkcja



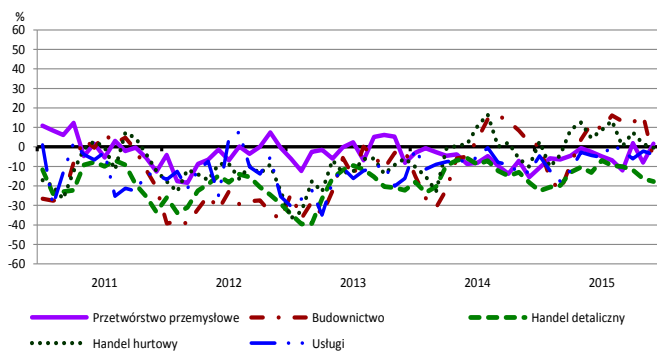
## Bieżąca sprzedaż



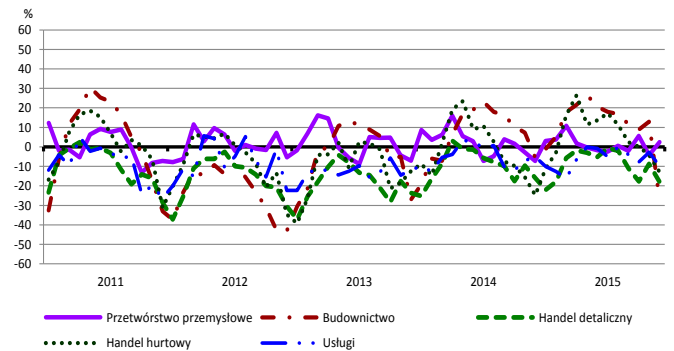
## Przewidywana sprzedaż



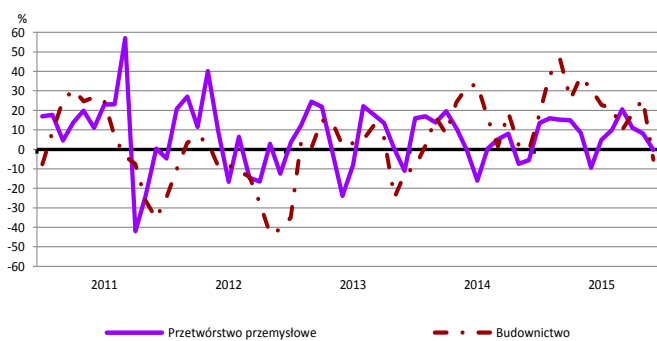
## Bieżąca sytuacja finansowa



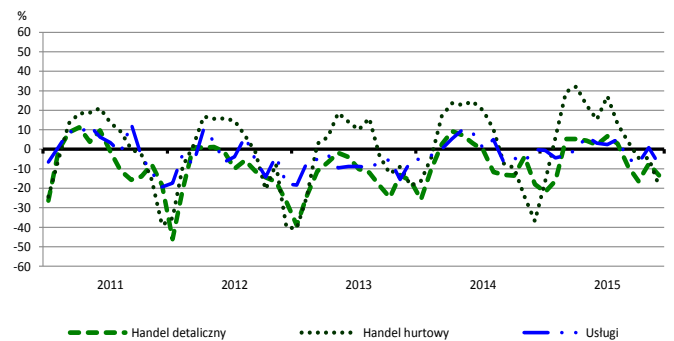
## Przewidywana sytuacja finansowa



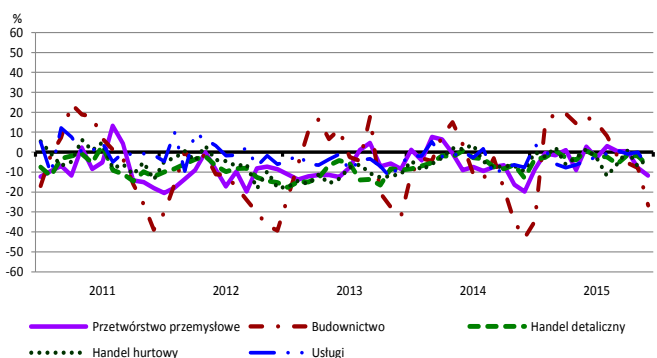
## Przewidywany portfel zamówień na rynku krajowym



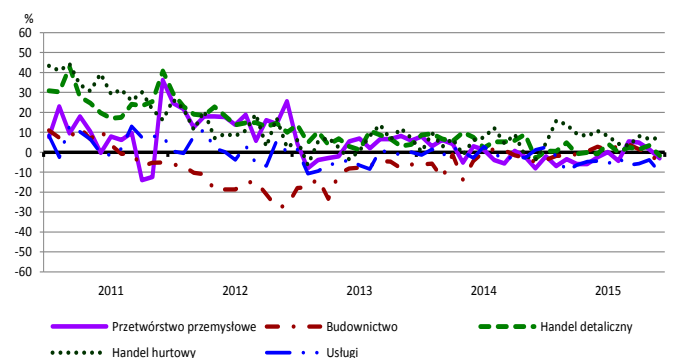
## Przewidywany popyt



## Przewidywane zatrudnienie

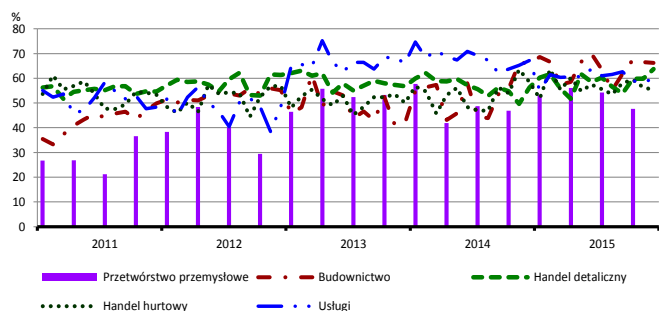


## Przewidywane ceny

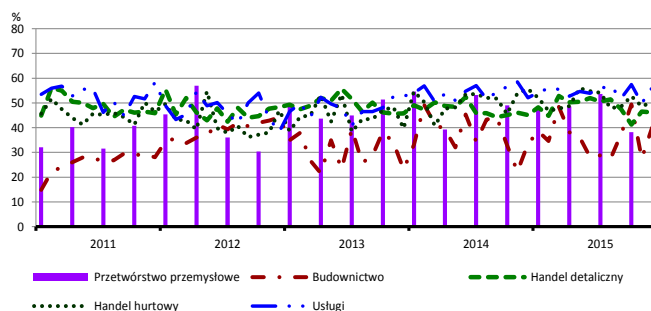


# BARIERY DZIAŁALNOŚCI GOSPODARCZEJ

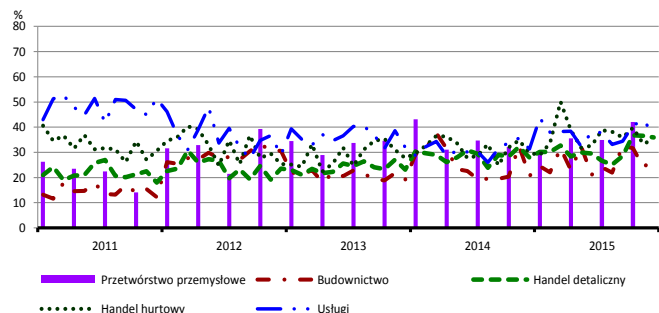
## Koszty zatrudnienia



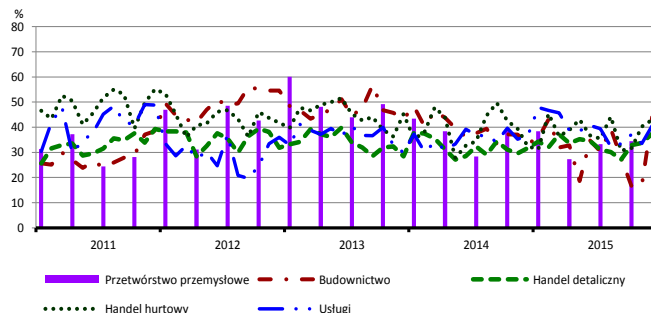
## Wysokie obciążenia na rzecz budżetu



## Niejasne i niespójne przepisy prawne



## Niepewność ogólnej sytuacji gospodarczej



Największy odsetek przedsiębiorców **nieodczuwających żadnych barier w prowadzeniu bieżącej działalności gospodarczej** w grudniu br. jest odnotowany w jednostkach prowadzących działalność z zakresu usług (12,3%), w dalszej kolejności – handlu hurtowego (3,8%), budownictwa (2,5%), handlu detalicznego (0,9%).

Największe trudności napotymane przez przedsiębiorstwa **budowlano-montażowe** zgłaszające bariery związane są z kosztami zatrudnienia (66,2% w grudniu br., 66,4% w analogicznym miesiącu ub. r.) oraz konkurencją na rynku (57,3% w grudniu br., 62,2% przed rokiem). W porównaniu z grudniem 2014 r. w największym stopniu wzrosło znaczenie barier związanych z niepewnością ogólnej sytuacji gospodarczej (z 33,5% do 44,0%), wysokimi obciążeniami na rzecz budżetu (z 33,4% do 39,9%) oraz niejasnymi i niespójnymi przepisami prawnymi (z 20,7% do 26,5%), natomiast spadło – barier związanych z kosztami finansowej obsługi działalności (z 40,3% do 22,0%), kosztami materiałów (z 50,7% do 39,2%) oraz niedostatecznym popytem (z 35,0% do 27,4%).

Podmioty prowadzące działalność w zakresie **handlu hurtowego** najczęściej wskazują trudności związane z konkurencją na rynku (barierę tę sygnalizuje 64,8% przedsiębiorstw w grudniu br., 48,4% w analogicznym miesiącu u. br. – jest to bariera, której znaczenie w ujęciu rocznym wzrosło w największym stopniu). W istotny sposób zwiększyło się również znacznie bariery związanej z niepewnością ogólnej sytuacji gospodarczej (32,4% do 42,9%). Barrierami, których znaczenie w skali roku spadło najbardziej są wysokie odsetki bankowe (z 24,2% do 12,6%), niedostateczny popyt (z 39,3% do 32,4%) oraz wysokie obciążenia na rzecz budżetu (z 55,6% do 50,3%).

Przedsiębiorcy prowadzący działalność z zakresu **handlu detalicznego** najbardziej odczuwają trudności związane z konkurencją na rynku (barierę tę sygnalizuje w grudniu br. 68,6% przedsiębiorstw, 66,7% w analogicznym miesiącu ub. r.) oraz kosztami zatrudnienia (63,7% w grudniu br., 56,2% przed rokiem). Barrierami, których znaczenie w skali roku zwiększyło się najbardziej są niedostateczny popyt (z 34,7% do 48,6%), niejasne i niespójne przepisy prawne (z 27,9% do 35,9%) i koszty zatrudnienia.

Największe trudności wskazywane przez firmy **usługowe** zgłaszające bariery związane są z kosztami zatrudnienia (59,4% w grudniu br., 67,2% przed rokiem – jest to bariera, której znaczenie w skali roku spadło w największym stopniu) oraz wysokimi obciążeniami na rzecz budżetu (56,1% w grudniu br., 52,1% przed rokiem). W porównaniu z grudniem ubiegłego roku w największym stopniu wzrosła uciążliwość barier związanych z konkurencją firm zagranicznych (z 12,5% do 21,2%) oraz niedostatecznym popytem (z 30,9% do 39,4%).

W **przetwórstwie przemysłowym** badaniem objęte są podmioty o liczbie pracujących 10 i więcej osób. W pozostałych badaniach (**budownictwo, handel hurtowy i detaliczny, usługi**) uczestniczą również podmioty o liczbie pracujących do 9 osób.

**Przetwórstwo przemysłowe** – sekcja C; **Budownictwo** – sekcja F; **Handel hurtowy** – dział 46; **Handel detaliczny** – działy 45 i 47

**Usługi** – sekcje: H – Transport i gospodarka magazynowa, I – Działalność związana z zakwaterowaniem i usługami gastronomicznymi, J – Informacja i komunikacja, K – Działalność finansowa i ubezpieczeniowa, L – Działalność związana z obsługą rynku nieruchomości, M – Działalność profesjonalna, naukowa i techniczna, N – Działalność w zakresie usług administrowania i działalność wspierająca, P – Edukacja, Q – Opieka zdrowotna i pomoc społeczna, R – Działalność związana z kulturą, rozrywką i rekreacją, S – Pozostała działalność usługowa

Opracowanie merytoryczne:  
**Departament Przedsiębiorstw**  
 Hanna Sękowska Tel. 22 608 36 51,  
 Magdalena Świącka Tel. 22 608 35 50,  
 Olga Gaca Tel. 22 608 36 51,  
 Hubert Stęfaniak Tel. 22 608 35 50,  
 Łukasz Gontarz Tel. 22 608 35 50.

Rzeczposzechnianie:  
**Rzecznik Prasowy Prezesa GUS**  
**Artur Satora**  
 Tel: 22 608 3475, 22 608 3009  
 e-mail: [rzecznik@stat.gov.pl](mailto:rzecznik@stat.gov.pl)

Wyniki badania koniunktury w przemyśle, budownictwie, handlu i usługach można znaleźć na stronie GUS  
<http://stat.gov.pl/obszary-tematyczne/koniunktura/koniunktura/koniunktura-w-przemysle-budownictwie-handlu-i-uslugach-2000-2015.4.8.html>  
 Zeszyt Metodologiczny „Badanie koniunktury gospodarczej GUS”, 2015  
[http://stat.gov.pl/download/gfx/portalinformacyjny/pl/defaultaktualnosci/5516/5/6/1/badanie\\_koniunktury\\_gospodarczej\\_2015.pdf](http://stat.gov.pl/download/gfx/portalinformacyjny/pl/defaultaktualnosci/5516/5/6/1/badanie_koniunktury_gospodarczej_2015.pdf)