



## KONIUNKTURA GOSPODARCZA

w listopadzie 2015 r.

opinie formułowane przez jednostki, których siedziba znajduje się  
w WOJEWÓDZTWIE PODLASKIM

Przedsiębiorstwa z siedzibą w województwie podlaskim ogólny klimat koniunktury w **przetwórstwie przemysłowym** oceniają w listopadzie mniej pozytywnie niż w ubiegłym miesiącu. Diagnozy i prognozy portfela zamówień oraz bieżąca produkcja oceniane są korzystnie, ale gorzej niż w październiku. W najbliższych trzech miesiącach produkcja może nie zmieniać się. Oceny bieżącej sytuacji finansowej i jej prognozy są pesymistyczne, po pozytywnych – w październiku. Planowane są redukcje zatrudnienia. Przedsiębiorcy przewidują, że ceny wyrobów przemysłowych mogą nieznacznie rosnąć, ale wolniej niż oczekiwano przed miesiącem.

Ogólny klimat koniunktury w **budownictwie** oceniany jest w listopadzie bardziej pozytywnie niż w ubiegłym miesiącu. Diagnozy i prognozy portfela zamówień oraz sytuacji finansowej są bardziej optymistyczne od formułowanych w październiku. Oceny produkcji budowlano-montażowej są mniej korzystne niż przed miesiącem. Odpowiednie prognozy są bardziej pesymistyczne od formułowanych w październiku. Skala spadku zatrudnienia może być nieco większa od planowanej w ubiegłym miesiącu. Przedsiębiorcy przewidują, że ceny robót budowlano-montażowych mogą utrzymać się na dotychczasowym poziomie.

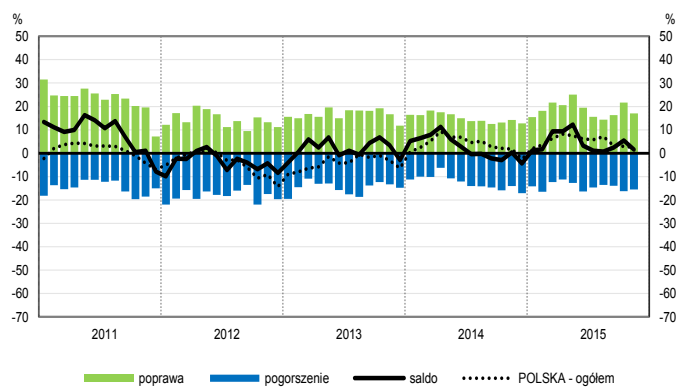
Ogólny klimat koniunktury w **handlu hurtowym** w listopadzie oceniany jest mniej optymistycznie niż w październiku. Diagnozy sprzedaży oraz sytuacji finansowej są mniej korzystne niż przed miesiącem. Odpowiednie prognozy są negatywne, gorsze od formułowanych w październiku. Możliwe są redukcje zatrudnienia, wobec niewielkiego wzrostu planowanego miesiąc wcześniej. Przedsiębiorcy przewidują utrzymanie dynamiki cen.

Ogólny klimat koniunktury w **handlu detalicznym** oceniany jest mniej pesymistycznie niż przed miesiącem. Utrzymują się niekorzystne oceny sprzedaży. Diagnozy sytuacji finansowej są bardziej negatywne niż w październiku. Poprawiają się, mimo to nadal pesymistyczne, przewidywania w tym zakresie. Możliwe są nieznaczne redukcje zatrudnienia, zbliżone do planowanych miesiąc wcześniej. Przedsiębiorcy przewidują niewielkie przyspieszenie dynamiki cen.

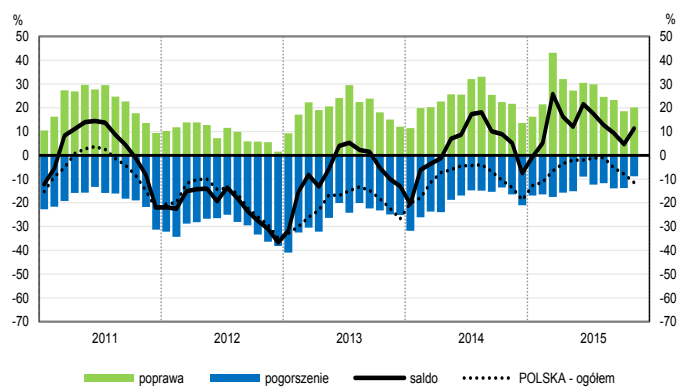
Firmy z sekcji **informacja i komunikacja** oceniają w listopadzie koniunkturę bardziej korzystnie niż przed miesiącem i podobnie jak przed rokiem. Nieco mniej pesymistyczne od notowanych w październiku br., przy pozytywnych opiniach z listopada ub. r., są oceny koniunktury zgłaszane przez podmioty z sekcji **transport i gospodarka magazynowa**. Kierujący jednostkami z sekcji **działalność związana z zakwaterowaniem i usługami gastronomicznymi** oceniają koniunkturę mniej pesymistycznie niż przed miesiącem, ale gorzej niż przed rokiem.

# OGÓLNY KLIMAT KONIUNKTURY WEDŁUG SEKCJI / DZIAŁÓW PKD

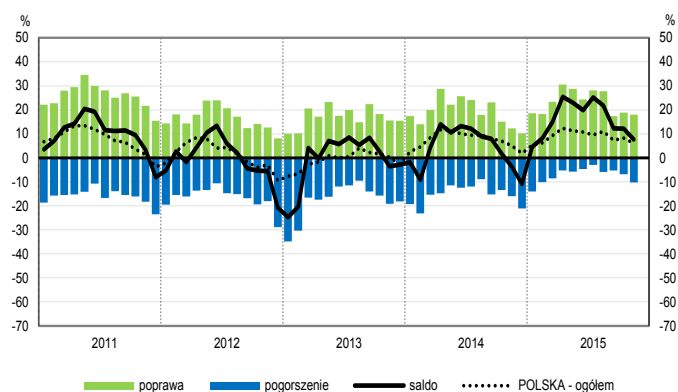
## Przetwórstwo przemysłowe (sekcja C)



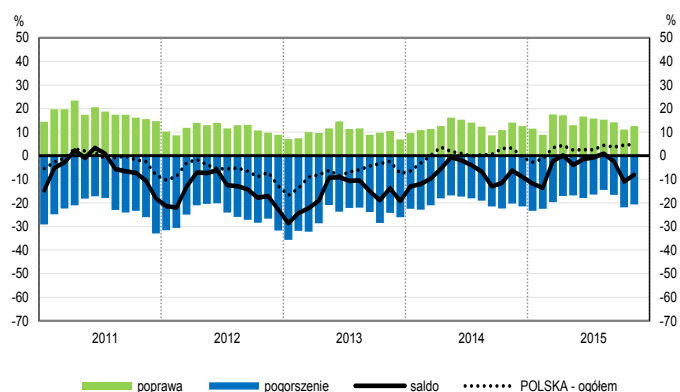
## Budownictwo (sekcja F)



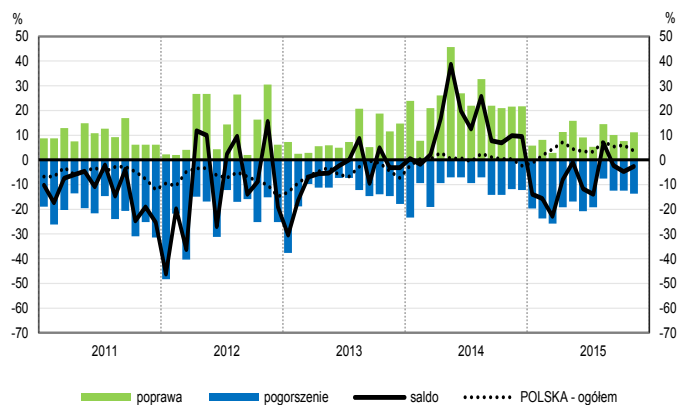
## Handel hurtowy (dział 46)



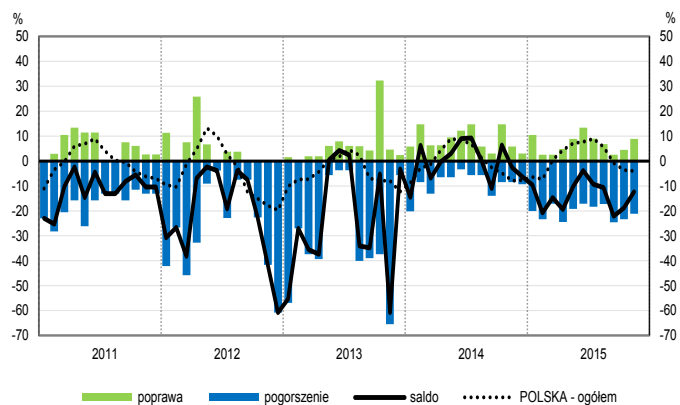
## Handel detaliczny (działy 45+47)



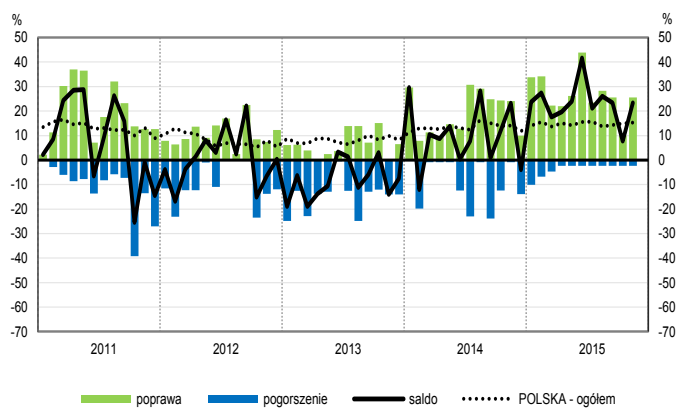
## Transport i gospodarka magazynowa (sekcja H)



## Zakwaterowanie i gastronomia (sekcja I)

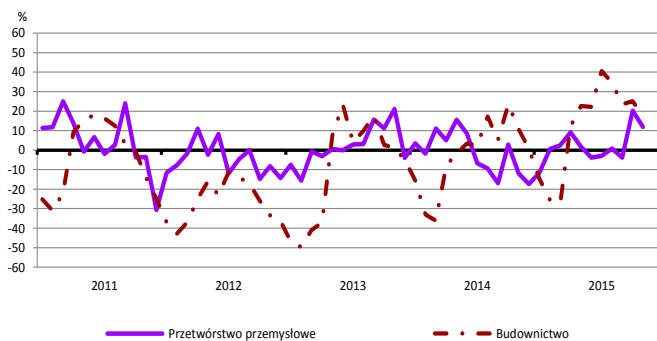


## Informacja i komunikacja (sekcja J)

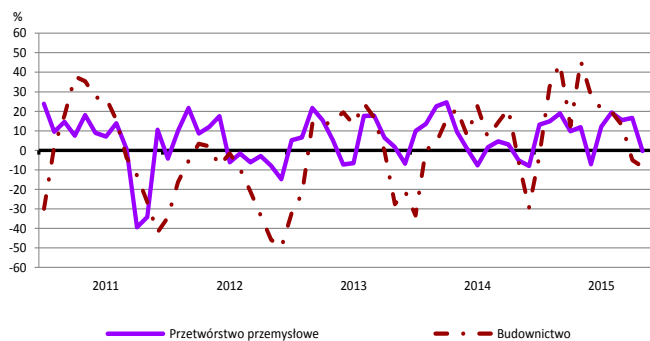


# WYBRANE WSKAŹNIKI WEDŁUG SEKCJI / DZIAŁÓW PKD

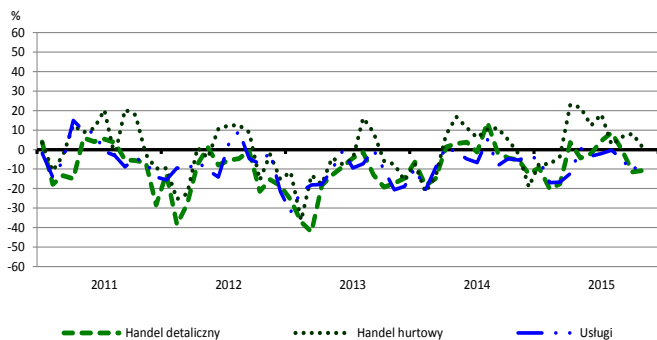
## Bieżąca produkcja



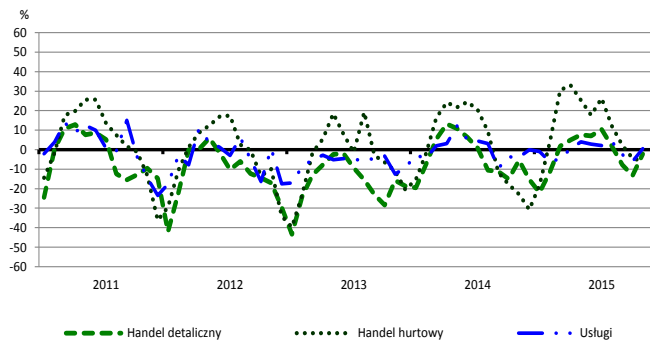
## Przewidywana produkcja



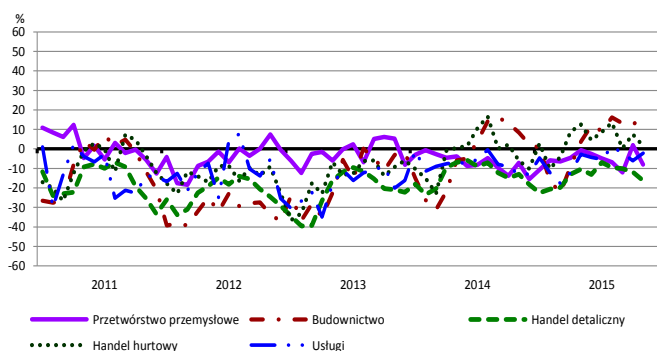
## Bieżąca sprzedaż



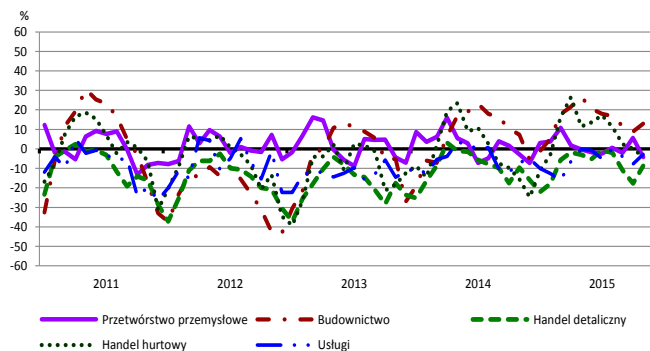
## Przewidywana sprzedaż



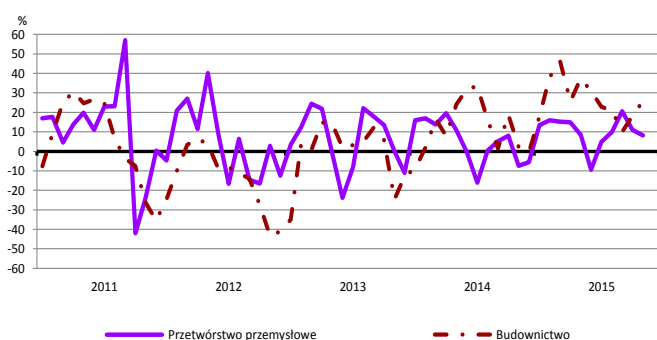
## Bieżąca sytuacja finansowa



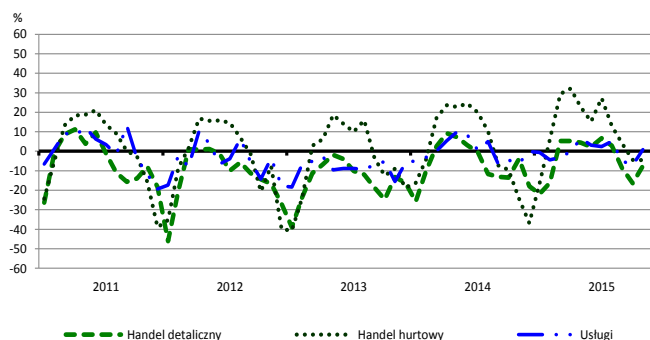
## Przewidywana sytuacja finansowa



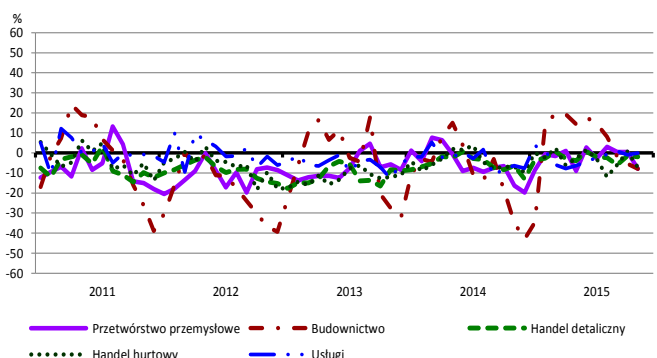
## Przewidywany portfel zamówień na rynku krajowym



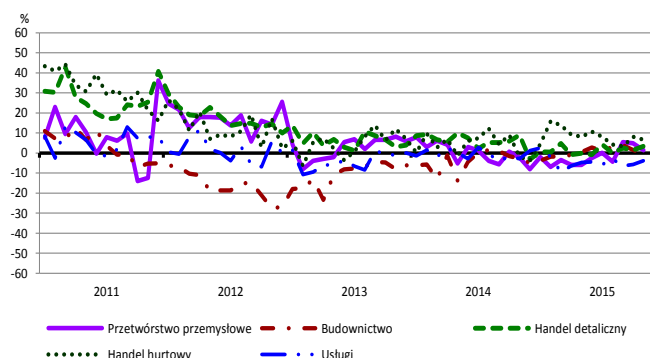
## Przewidywany popyt



## Przewidywane zatrudnienie

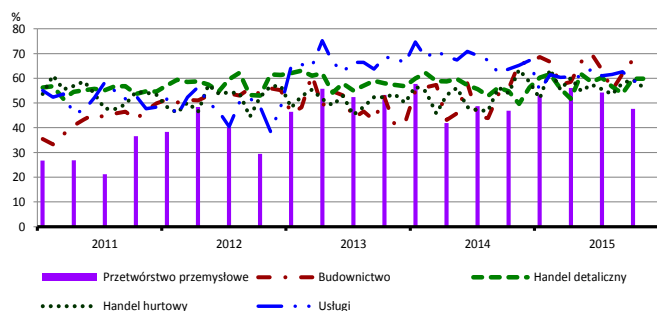


## Przewidywane ceny

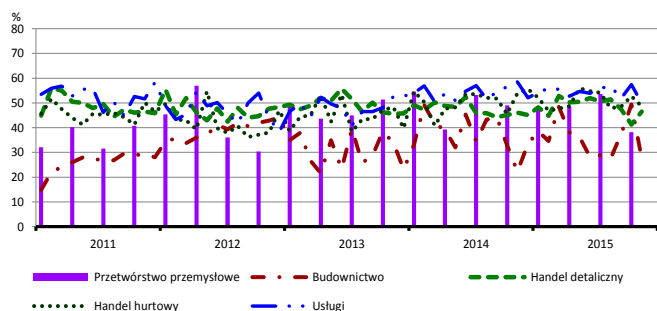


# BARIERY DZIAŁALNOŚCI GOSPODARCZEJ

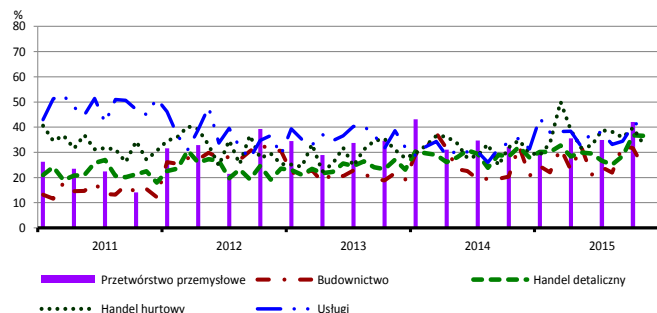
## Koszty zatrudnienia



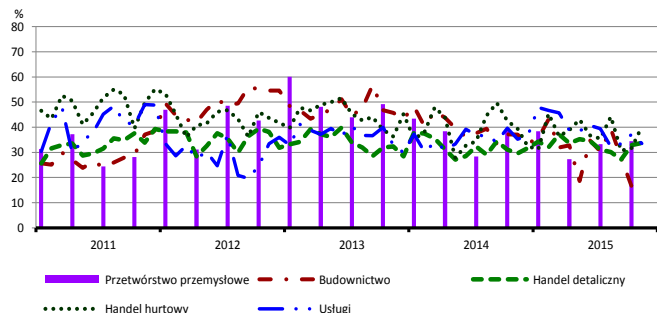
## Wysokie obciążenia na rzecz budżetu



## Niejasne i niespójne przepisy prawne



## Niepewność ogólnej sytuacji gospodarczej



Największy odsetek przedsiębiorców **nieodczuwających żadnych barier w prowadzeniu bieżącej działalności gospodarczej** w listopadzie br. jest odnotowany w jednostkach prowadzących działalność z zakresu usług (8,8%), w dalszej kolejności – handlu hurtowego (4,4%), handlu detalicznego (3,5%), budownictwa (1,3%).

Największe trudności napotykane przez przedsiębiorstwa **budowlano-montażowe** zgłaszające bariery związane są z kosztami zatrudnienia (66,5% w listopadzie br., 66,0% w analogicznym miesiącu ub. r.) oraz konkurencją na rynku (54,8% w listopadzie br., 66,1% przed rokiem). W porównaniu z listopadem 2014 r. w największym stopniu wzrosło znaczenie barier związanych z niedoborem wykwalifikowanych pracowników (z 23,2% do 29,2%) oraz wysokimi obciążeniami na rzecz budżetu (z 22,3% do 27,5%), natomiast spadło – barier związanych z kosztami finansowej obsługi działalności (z 44,3% do 20,1%) oraz niepewnością ogólnej sytuacji gospodarczej (z 37,1% do 17,1%).

Podmioty prowadzące działalność w zakresie **handlu hurtowego** najczęściej wskazują trudności związane z konkurencją na rynku (barierę tę sygnalizuje 58,8% przedsiębiorstw w listopadzie br., 61,3% w analogicznym miesiącu u. br.) oraz kosztami zatrudnienia (56,4% w listopadzie br., 63,5% przed rokiem). Bariery, której znacznie w skali roku wzrosło najbardziej są problemy z zakupem towarów (z 2,3% do 8,4%), a spadło – barier związanych z trudnościami w rozrachunkach z kontrahentami (z 41,1% do 31,6%), wysokimi odsetkami bankowymi (z 23,2% do 14,2%), a także kosztami zatrudnienia.

Przedsiębiorcy prowadzący działalność z zakresu **handlu detalicznego** najbardziej odczuwają trudności związane z konkurencją na rynku (barierę tę sygnalizuje w listopadzie br. 73,2% przedsiębiorstw, 64,7% w analogicznym miesiącu ub. r.). Barrierami, których znaczenie w skali roku zwiększyło się najbardziej są niedostateczny popyt (z 31,5% do 44,9%), koszty zatrudnienia (z 49,6% do 59,8%) oraz konkurencja na rynku.

Największe trudności wskazywane przez firmy **usługowe** zgłaszające bariery związane są z kosztami zatrudnienia (58,9% w listopadzie br., 65,2% przed rokiem). W porównaniu z listopadem ubiegłego roku w największym stopniu wzrosło znaczenie barier związanych z konkurencją firm zagranicznych (z 13,4% do 20,7%) oraz niejasnymi i niespójnymi przepisami prawnymi (z 35,6% do 42,6%), a spadło – barier związanych z wysokimi obciążeniami na rzecz budżetu (z 58,5% do 49,8%), konkurencją firm krajowych (z 48,5% do 42,0%) oraz kosztami zatrudnienia.

W **przetwórstwie przemysłowym** badaniem objęte są podmioty o liczbie pracujących 10 i więcej osób. W pozostałych badaniach (**budownictwo, handel hurtowy i detaliczny, usługi**) uczestniczą również podmioty o liczbie pracujących do 9 osób.

**Przetwórstwo przemysłowe** – sekcja C; **Budownictwo** – sekcja F; **Handel hurtowy** – dział 46; **Handel detaliczny** – działy 45 i 47

**Usługi** – sekcje: H – Transport i gospodarka magazynowa, I – Działalność związana z zakwaterowaniem i usługami gastronomicznymi, J – Informacja i komunikacja, K – Działalność finansowa i ubezpieczeniowa, L – Działalność związana z obsługą rynku nieruchomości, M – Działalność profesjonalna, naukowa i techniczna, N – Działalność w zakresie usług administrowania i działalność wspierająca, P – Edukacja, Q – Opieka zdrowotna i pomoc społeczna, R – Działalność związana z kulturą, rozrywką i rekreacją, S – Pozostała działalność usługowa

Opracowanie merytoryczne:  
**Departament Przedsiębiorstw**  
 Hanna Sękowska Tel. 22 608 36 51,  
 Magdalena Świącka Tel. 22 608 35 50,  
 Olga Gaca Tel. 22 608 36 51,  
 Hubert Stęfaniak Tel. 22 608 35 50,  
 Łukasz Gontarz Tel. 22 608 35 50.

Rozpowszechnianie:  
**Rzecznik Prasowy Prezesa GUS**  
**Artur Satora**  
 Tel: 22 608 3475, 22 608 3009  
 e-mail: [rzecznik@stat.gov.pl](mailto:rzecznik@stat.gov.pl)

Wyniki badania koniunktury w przemyśle, budownictwie, handlu i usługach można znaleźć na stronie GUS

<http://stat.gov.pl/obszary-tematyczne/koniunktura/koniunktura/koniunktura-w-przemysle-budownictwie-handlu-i-uslugach-2000-2015.4.8.html>

Zeszyt Metodologiczny „Badanie koniunktury gospodarczej GUS”, 2015

[http://stat.gov.pl/download/gfx/portalinformacyjny/pl/defaultaktualnosci/5516/5/6/1/badanie\\_koniunktury\\_gospodarczej\\_2015.pdf](http://stat.gov.pl/download/gfx/portalinformacyjny/pl/defaultaktualnosci/5516/5/6/1/badanie_koniunktury_gospodarczej_2015.pdf)