

**KONIUNKTURA GOSPODARCZA**

w lutym 2014 r.

opinie formułowane przez jednostki, których siedziba znajduje się  
w WOJEWÓDZTWIE PODLASKIM

Przedsiębiorstwa z siedzibą w województwie podlaskim ogólny klimat koniunktury w **przetwórstwie przemysłowym** oceniają w lutym pozytywnie, podobnie jak w styczniu. Przewidywania dotyczące portfela zamówień i produkcji są bardziej korzystne od formułowanych w ubiegłym miesiącu. Prognozy sytuacji finansowej są pozytywne, ale ostrożniejsze od zgłaszanych w styczniu. Produkcja jest nieznacznie ograniczana, mimo niewielkiego wzrostu portfela zamówień. Sytuacja finansowa oceniana jest mniej pesymistycznie niż w ubiegłym miesiącu. Przedsiębiorcy planują niewielkie redukcje zatrudnienia. Ceny wyrobów przemysłowych mogą rosnać wolniej niż zapowiadano w styczniu.

Ogólny klimat koniunktury w **budownictwie** oceniany jest w lutym mniej negatywnie niż w styczniu. Prognozy sytuacji finansowej są mniej pesymistyczne od formułowanych w ubiegłym miesiącu. Przewidywania dotyczące portfela zamówień są nieznacznie optymistyczne, natomiast prognozy produkcji budowlano-montażowej wskazują, że może ona utrzymać się na dotychczasowym poziomie. Odpowiednie diagnozy są bardziej niekorzystne od ocen zgłaszanych w styczniu. Przedsiębiorcy zapowiadają mniej znaczący niż planowano w ubiegłym miesiącu spadek zatrudnienia. Ceny robót budowlano-montażowych mogą zmniejszać się w stopniu zbliżonym do oczekiwanego w styczniu.

Pogarszają się pesymistyczne oceny ogólnego klimatu koniunktury w **handlu hurtowym**. Diagnozy i prognozy sytuacji finansowej oraz oceny bieżącej sprzedaży są bardziej niekorzystne od formułowanych miesiąc wcześniej. Przewidywania dotyczące sprzedaży są mniej negatywne od zgłaszanych w styczniu. Redukcje zatrudnienia w najbliższych trzech miesiącach mogą być większe od planowanych przed miesiącem. Przedsiębiorcy przewidują, iż ceny mogą rosnać.

Ogólny klimat koniunktury w **handlu detalicznym** oceniany jest w lutym niekorzystnie, podobnie jak w ubiegłym miesiącu. Diagnozy sprzedaży oraz sytuacji finansowej są bardziej negatywne od odnotowanych w styczniu. Poprawiają się, mimo to nadal pesymistyczne, prognozy w tym zakresie. Skala redukcji zatrudnienia może być zbliżona do planowanej w styczniu. Przedsiębiorcy przewidują, iż w najbliższych trzech miesiącach ceny towarów mogą rosnać.

Dyrektorzy jednostek z sekcji **działalność związana z zakwaterowaniem i usługami gastronomicznymi** oceniają w lutym koniunkturę pozytywnie, wobec negatywnych opinii sprzed miesiąca i sprzed roku. Podmioty z sekcji **transport i gospodarka magazynowa** formułują mniej pesymistyczne niż w lutym ub. r. oceny koniunktury, wobec nieznacznie pozytywnych opinii w styczniu br. Firmy z sekcji **informacja i komunikacja** oceniają koniunkturę niekorzystnie, gorzej niż przed miesiącem i przed rokiem.

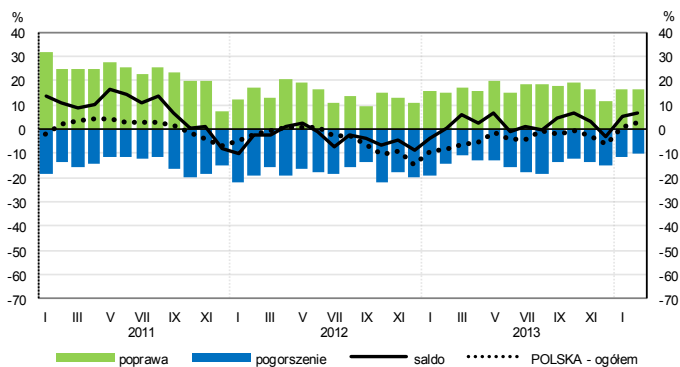
W **przetwórstwie przemysłowym** badaniem objęte są podmioty o liczbie pracujących 10 i więcej osób. W pozostałych badaniach (**budownictwo, handel hurtowy i detaliczny, usługi**) uczestniczą również podmioty o liczbie pracujących do 9 osób.

**Przetwórstwo przemysłowe** — sekcja C; **Budownictwo** — sekcja F; **Handel hurtowy** — dział 46; **Handel detaliczny** — działy 45 i 47

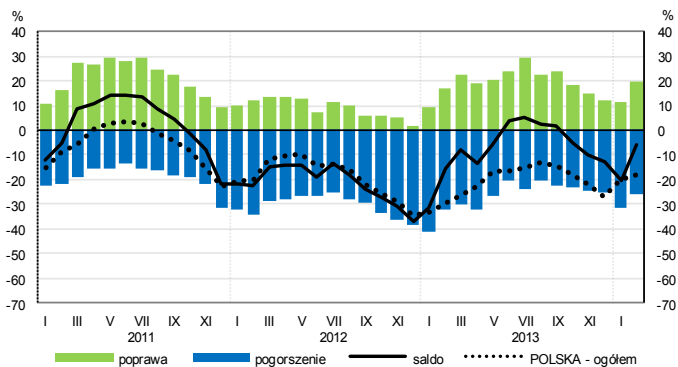
**Usługi** — sekcje: H – Transport i gospodarka magazynowa, I – Działalność związana z zakwaterowaniem i usługami gastronomicznymi, J – Informacja i komunikacja, K – Działalność finansowa i ubezpieczeniowa, L – Działalność związana z obsługą rynku nieruchomości, M – Działalność profesjonalna, naukowa i techniczna, N – Działalność w zakresie usług administrowania i działalność wspierająca, P – Edukacja, Q – Opieka zdrowotna i pomoc społeczna, R – Działalność związana z kulturą, rozrywką i rekreacją, S – Pozostała działalność usługowa

# OGÓLNY KLIMAT KONIUNKTURY WEDŁUG SEKCJI / DZIAŁÓW PKD

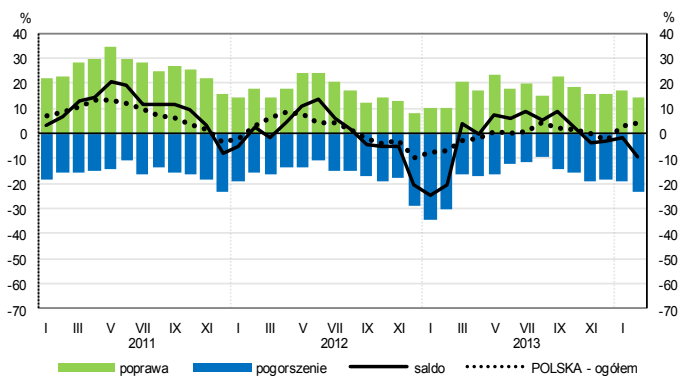
## Przetwórstwo przemysłowe (sekcja C)



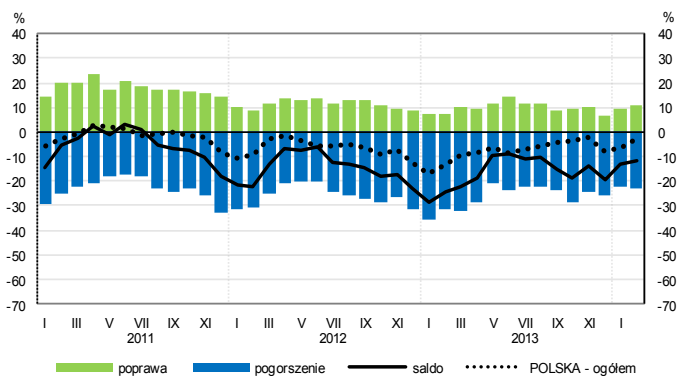
## Budownictwo (sekcja F)



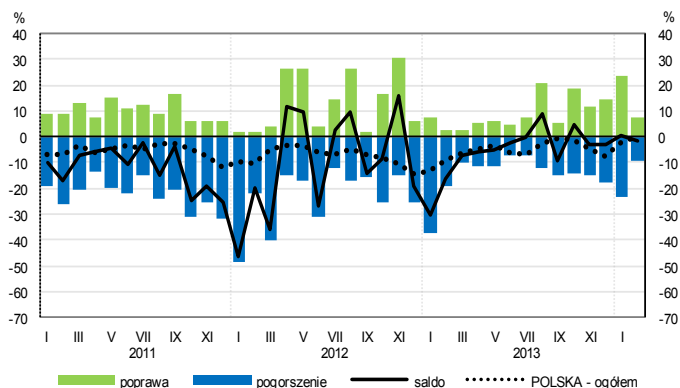
## Handel hurtowy (dział 46)



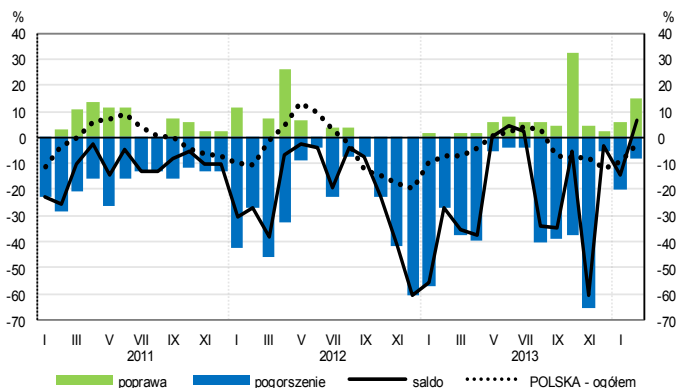
## Handel detaliczny (dział 45+47)



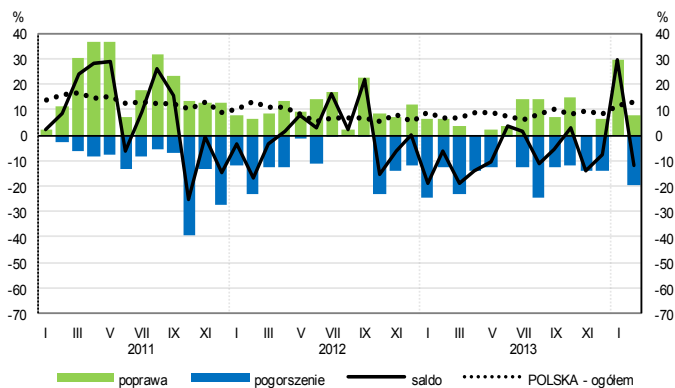
## Transport i gospodarka magazynowa (sekcja H)



## Zakwaterowanie i gastronomia (sekcja I)

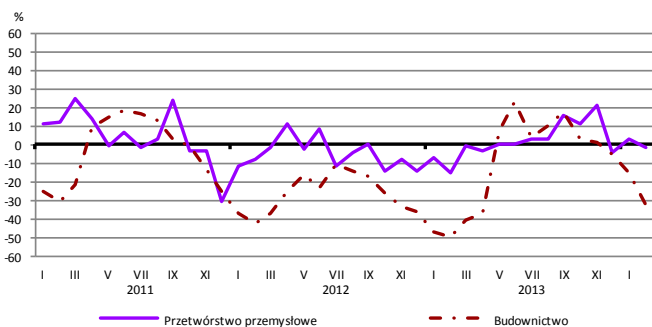


## Informacja i komunikacja (sekcja J)

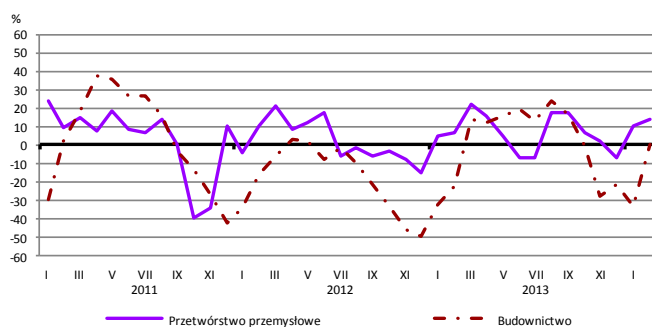


# WYBRANE WSKAŹNIKI WEDŁUG SEKCJI / DZIAŁÓW PKD

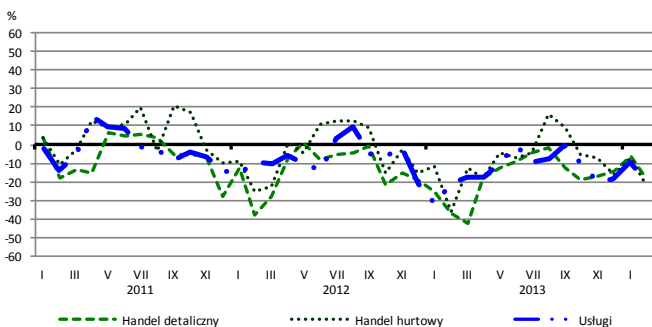
## Bieżąca produkcja



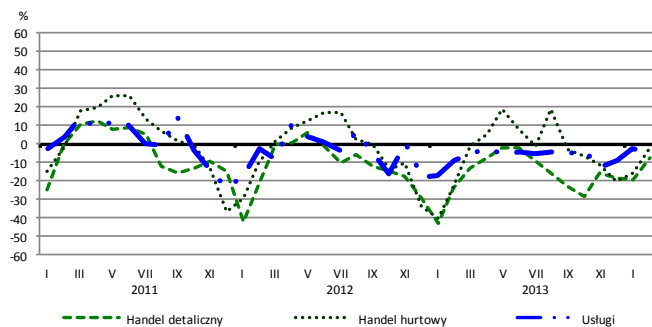
## Przewidywana produkcja



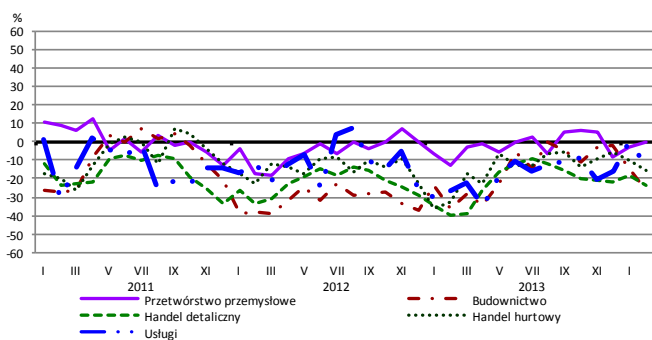
## Bieżąca sprzedaż



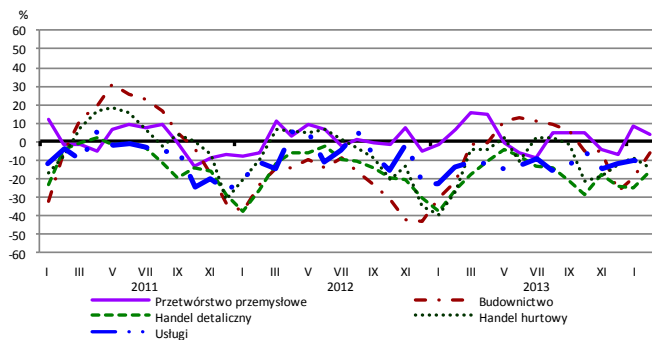
## Przewidywana sprzedaż



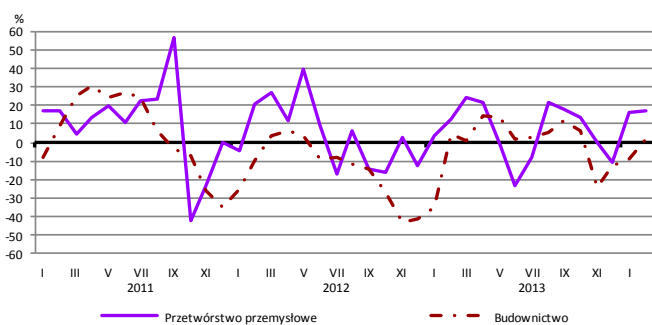
## Bieżąca sytuacja finansowa



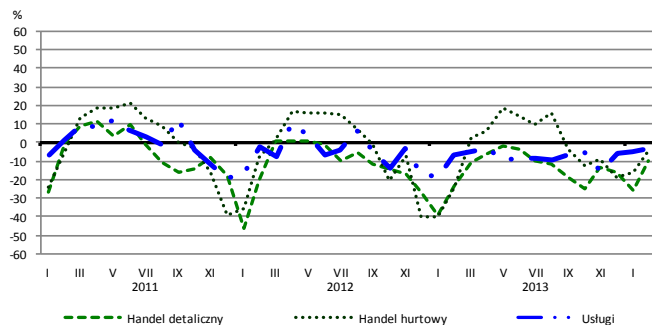
## Przewidywana sytuacja finansowa



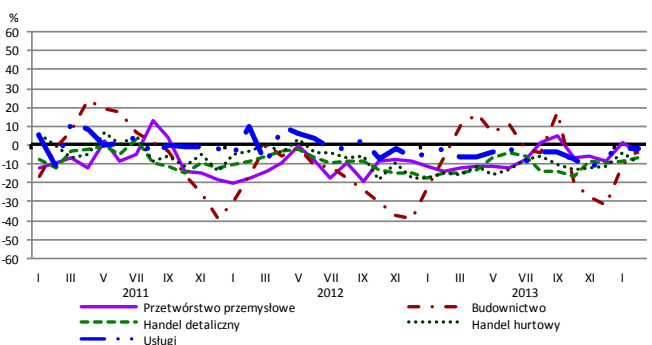
## Przewidywany portfel zamówień na rynku krajowym



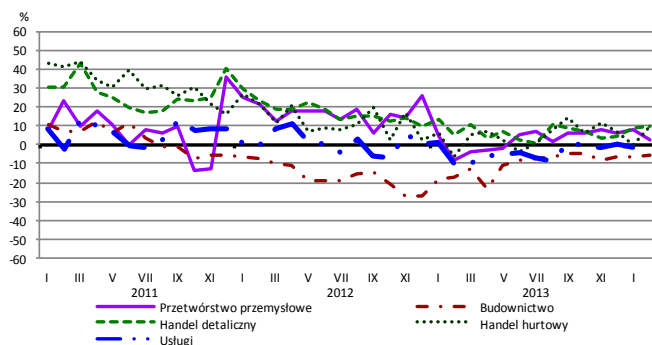
## Przewidywany popyt



## Przewidywane zatrudnienie

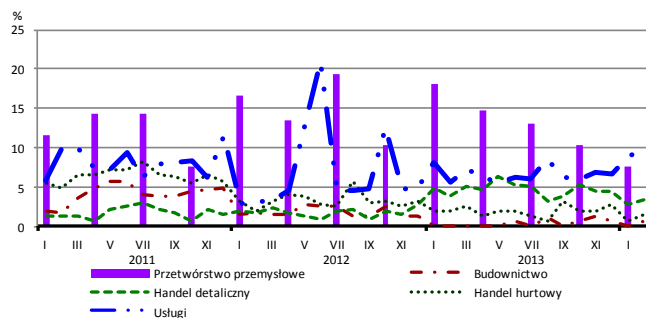


## Przewidywane ceny

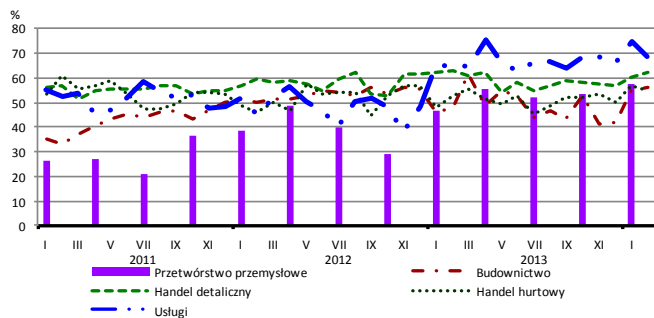


# BARIERY DZIAŁALNOŚCI GOSPODARCZEJ

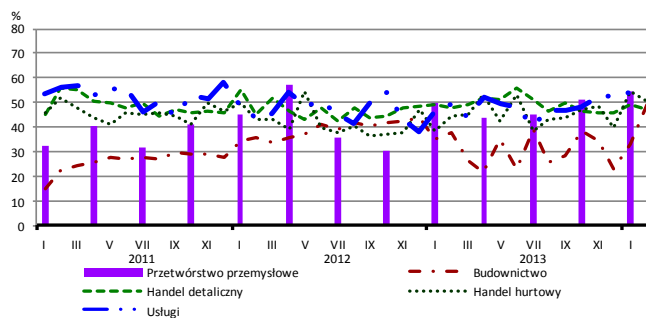
## Brak barier



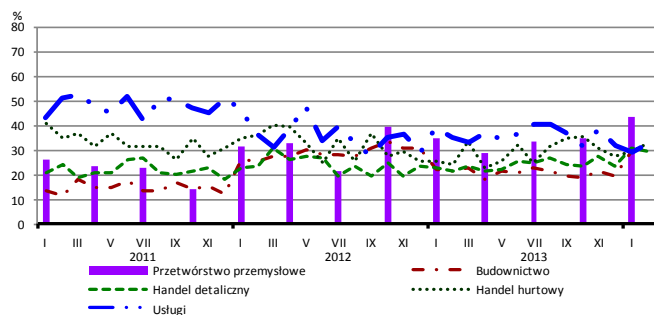
## Koszty zatrudnienia



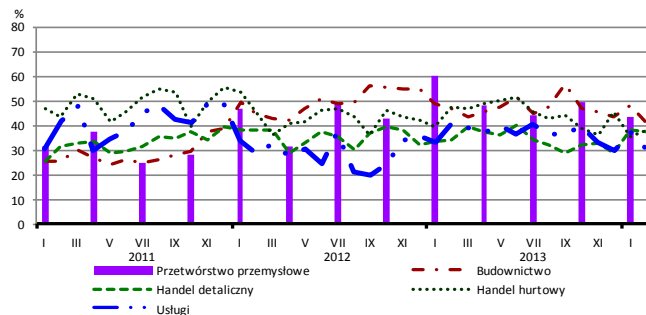
## Wysokie obciążenia na rzecz budżetu



## Niejasne i niespójne przepisy prawne



## Niepewność ogólnej sytuacji gospodarczej



Największy odsetek przedsiębiorców **nieodczuwających żadnych barier w prowadzeniu bieżącej działalności gospodarczej** w lutym br. jest odnotowany w jednostkach prowadzących działalność z zakresu usług (9,7%), w dalszej kolejności – handlu detalicznego (3,4%), handlu hurtowego (1,5%), budownictwa (0,7%).

Największe trudności napotymane przez przedsiębiorstwa **budowlano-montażowe** zgłaszające bariery związane są z konkurencją na rynku (67% w lutym br., 66% w analogicznym miesiącu ub. r.). W skali roku w największym stopniu wzrosło znaczenie barier związanych z niedoborem wykwalifikowanych pracowników (z 9% do 33%) oraz kosztami materiałów (z 34% do 56%), natomiast spadło – bariery związanej z niedostatecznym popytem (z 52% do 40%).

Podmioty prowadzące działalność w zakresie **handlu hurtowego** najczęściej wskazują problemy związane z kosztami zatrudnienia (barierę tę sygnalizuje 55% przedsiębiorstw w lutym br., 53% w analogicznym miesiącu ub. r.), konkurencją na rynku (53% w lutym br., 48% przed rokiem) oraz wysokimi obciążeniami na rzecz budżetu (50% w lutym br., 44% w analogicznym miesiącu ub. r.). Barrierami, których znaczenie najbardziej wzrosło w stosunku do lutego ub. r. są niejasne i niespójne przepisy prawne (z 24% do 33%) i wysokie obciążenia na rzecz budżetu (z 44% do 50%), a spadło – barier związanych z trudnościami w rozrachunkach z kontrahentami (z 54% do 41%) oraz niepewnością ogólnej sytuacji gospodarczej (z 48% do 38%).

Przedsiębiorcy prowadzący działalność z zakresu **handlu detalicznego** najbardziej odczuwają bariery związane z kosztami zatrudnienia (barierę tę sygnalizuje w lutym br. 62% przedsiębiorstw, 63% w analogicznym miesiącu ub. r.) oraz konkurencją na rynku (60% w lutym br., 59% przed rokiem). W największym stopniu w skali roku zwiększyło się znaczenie bariery związanej z niejasnymi i niespójnymi przepisami prawnymi (z 21% do 30%), a zmniejszyło – bariery związanej z niedostatecznym popytem (z 49% do 41%).

Największe trudności wskazywane przez firmy **usługowe** zgłaszające bariery związane są z kosztami zatrudnienia (68% w lutym br., 66% przed rokiem) oraz wysokimi obciążeniami na rzecz budżetu (57% w lutym br., 50% w analogicznym okresie ub. r. – jest to bariera, której znaczenie najbardziej wzrosło w skali roku). W porównaniu z lutym ub. r. w największym stopniu spadło znaczenie bariery związanej z niepewnością ogólnej sytuacji gospodarczej (z 41% do 30%).