

Warszawa, 2014-03-28

**KONIUNKTURA GOSPODARCZA**

w marcu 2014 r.

opinie formułowane przez jednostki, których siedziba znajduje się  
w WOJEWÓDZTWIE PODLASKIM

Przedsiębiorstwa z siedzibą w województwie podlaskim ogólny klimat koniunktury w **przetwórstwie przemysłowym** oceniają w marcu korzystnie, nieco lepiej niż w lutym. Bieżący portfel zamówień jest rozszerzany szybciej niż w ubiegłym miesiącu, jego optymistyczne przewidywania są nieznacznie ostrożniejsze od formułowanych w lutym. Rośnie bieżąca produkcja, wobec niewielkiego ograniczenia przed miesiącem. Odpowiednie prognozy są bardziej korzystne od zgłaszanych w lutym. Sytuacja finansowa oceniana jest nieco bardziej pesymistycznie niż w ubiegłym miesiącu. Prognozy w tym zakresie są pozytywne, lepsze od formułowanych w lutym. Przedsiębiorcy planują wzrost zatrudnienia. Ceny wyrobów przemysłowych mogą rosnać szybciej niż zapowiadano w lutym.

Ogólny klimat koniunktury w **budownictwie** oceniany jest w marcu nieco mniej negatywnie niż w lutym. Diagnozy portfela zamówień są mniej pesymistyczne od ocen zgłaszanych w ubiegłym miesiącu, mimo to nieznacznie pogarszają się niekorzystne diagnozy produkcji budowlano-montażowej i sytuacji finansowej. Prognozy portfela zamówień i produkcji budowlano-montażowej są optymistyczne, lepsze od formułowanych w lutym. Utrzymują się pesymistyczne przewidywania dotyczące sytuacji finansowej. Skala redukcji zatrudnienia może być zbliżona do planowanej w ubiegłym miesiącu. Ceny robót budowlano-montażowych mogą zmniejszać się szybciej niż oczekiwano w lutym.

Ogólny klimat koniunktury w **handlu hurtowym** w marcu oceniany jest pozytywnie, wobec negatywnych opinii z lutego. Prognozy sprzedaży oraz sytuacji finansowej są optymistyczne, lepsze od formułowanych przed miesiącem. Bieżąca sprzedaż spada, choć w mniejszym stopniu niż w lutym. Pogarszają się pesymistyczne diagnozy sytuacji finansowej. Redukcje zatrudnienia w najbliższych trzech miesiącach mogą być nieco mniejsze od planowanych w lutym. Przedsiębiorcy przewidują, iż ceny mogą rosnać wolniej niż oczekiwano miesiąc wcześniej.

Ogólny klimat koniunktury w **handlu detalicznym** oceniany jest w marcu mniej niekorzystnie niż w ubiegłym miesiącu. Diagnozy i prognozy sytuacji finansowej oraz oceny bieżącej sprzedaży są mniej negatywne od zgłaszanych w lutym. Przewidywania dotyczące sprzedaży są optymistyczne, wobec pesymistycznych oczekiwań z ubiegłego miesiąca. Skala redukcji zatrudnienia może być nieco mniejsza od planowanej w lutym. Przedsiębiorcy przewidują, iż ceny towarów mogą rosnać wolniej niż oczekiwano miesiąc wcześniej.

Firmy z sekcji **informacja i komunikacja** oraz **transport i gospodarka magazynowa** oceniają w marcu koniunkturę optymistycznie, lepiej od negatywnych opinii sprzed miesiąca i sprzed roku. Oceny koniunktury formułowane przez dyrektorów jednostek z sekcji **działalność związana z zakwaterowaniem i usługami gastronomicznymi** są mniej pesymistyczne od zgłaszanych w marcu ub. r., ale gorsze od korzystnych opinii z lutego br.

W **przetwórstwie przemysłowym** badaniem objęte są podmioty o liczbie pracujących 10 i więcej osób. W pozostałych badaniach (**budownictwo, handel hurtowy i detaliczny, usługi**) uczestniczą również podmioty o liczbie pracujących do 9 osób.

**Przetwórstwo przemysłowe** — sekcja C; **Budownictwo** — sekcja F; **Handel hurtowy** — dział 46; **Handel detaliczny** — działy 45 i 47

**Usługi** — sekcje: H – Transport i gospodarka magazynowa, I – Działalność związana z zakwaterowaniem i usługami gastronomicznymi, J – Informacja i komunikacja, K – Działalność finansowa i ubezpieczeniowa, L – Działalność związana z obsługą rynku nieruchomości, M – Działalność profesjonalna, naukowa i techniczna, N – Działalność w zakresie usług administrowania i działalność wspierająca, P – Edukacja, Q – Opieka zdrowotna i pomoc społeczna, R – Działalność związana z kulturą, rozrywką i rekreacją, S – Pozostała działalność usługowa

Opracowanie:

Departament Przedsiębiorstw

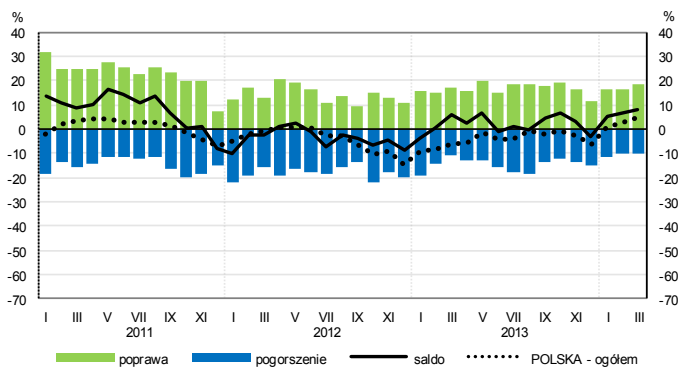
Kontakt w sprawach merytorycznych:

Hanna Sękowska tel. 22 608 36 51, Magdalena Świącka tel. 22 608 35 50, Olga Gaca tel. 22 608 36 51,

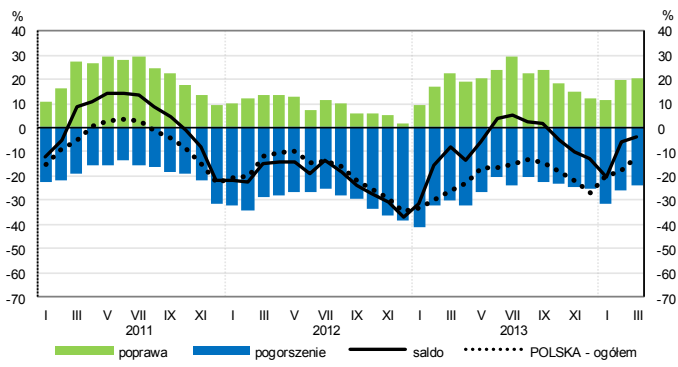
Hubert Stefaniak tel. 22 608 35 50, Łukasz Gontarz tel. 22 608 36 51.

# OGÓLNY KLIMAT KONIUNKTURY WEDŁUG SEKCJI / DZIAŁÓW PKD

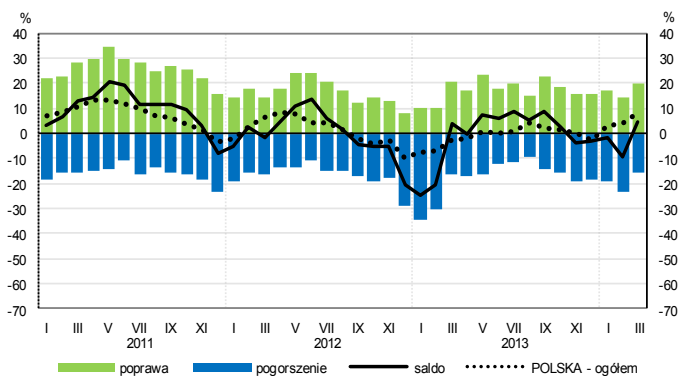
## Przetwórstwo przemysłowe (sekcja C)



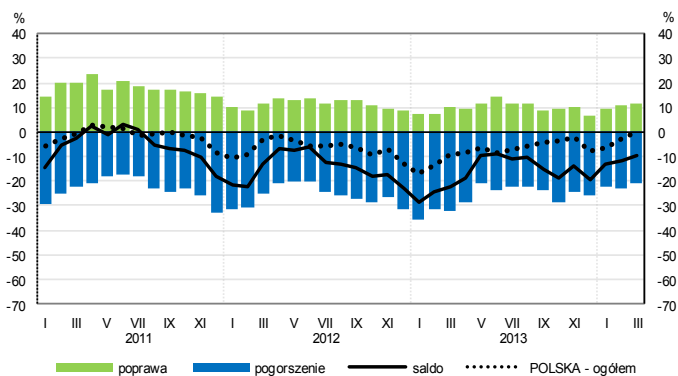
## Budownictwo (sekcja F)



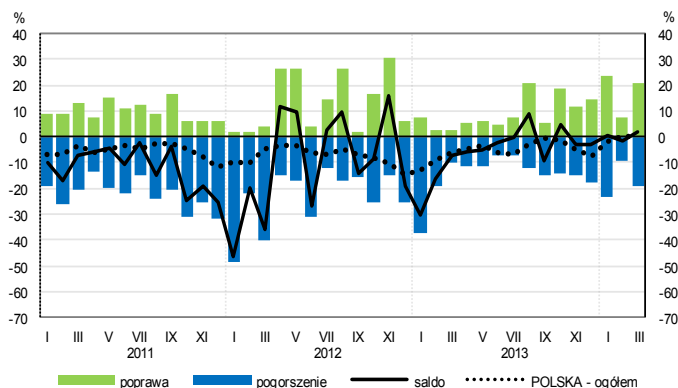
## Handel hurtowy (dział 46)



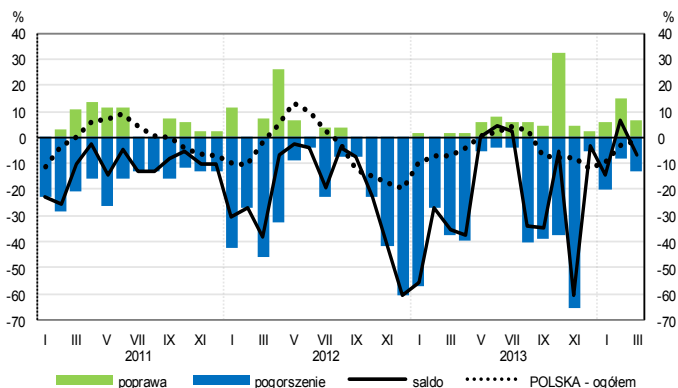
## Handel detaliczny (dział 45+47)



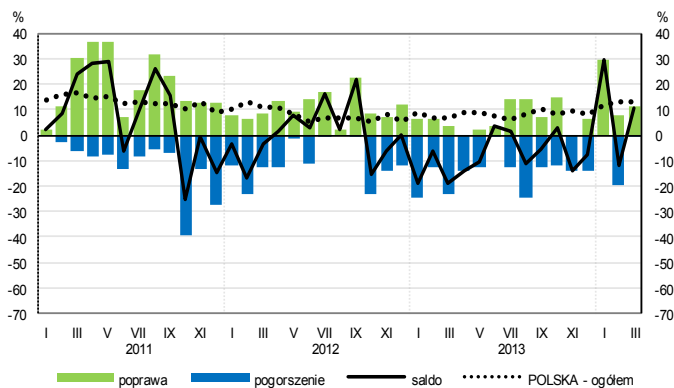
## Transport i gospodarka magazynowa (sekcja H)



## Zakwaterowanie i gastronomia (sekcja I)

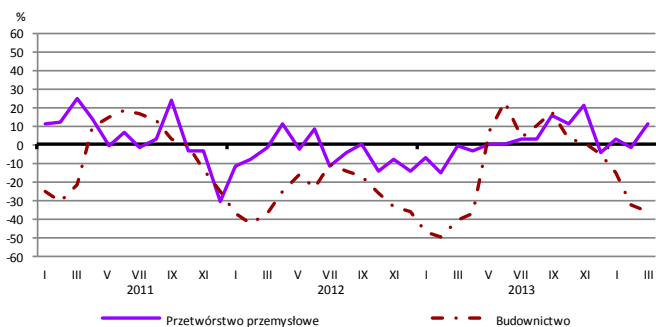


## Informacja i komunikacja (sekcja J)

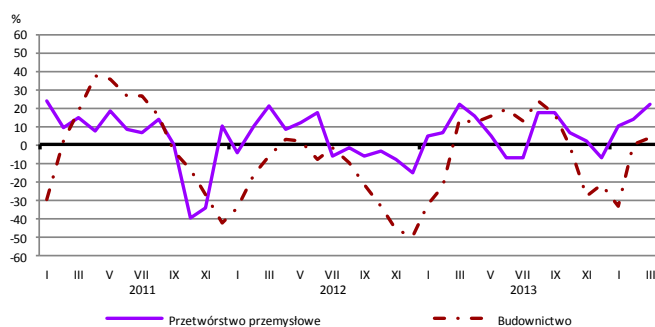


# WYBRANE WSKAŹNIKI WEDŁUG SEKCJI / DZIAŁÓW PKD

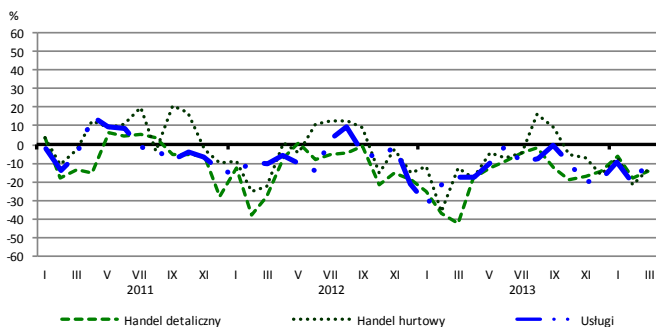
## Bieżąca produkcja



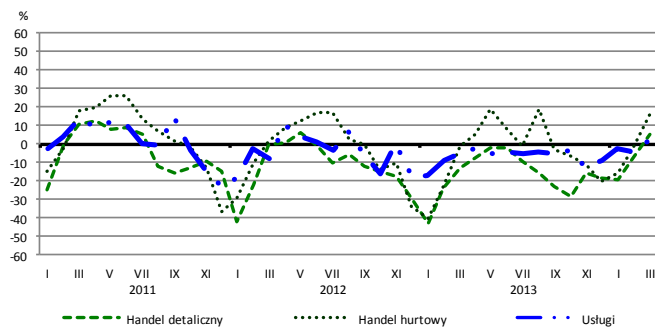
## Przewidywana produkcja



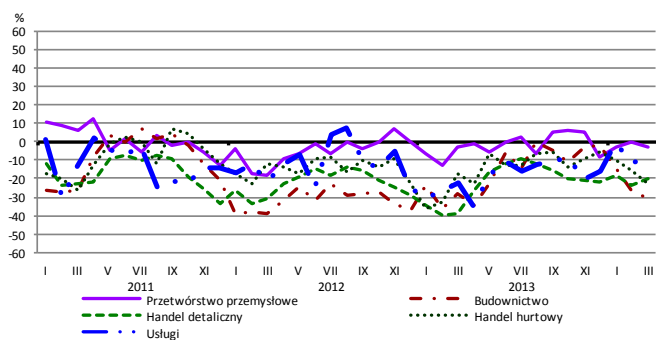
## Bieżąca sprzedaż



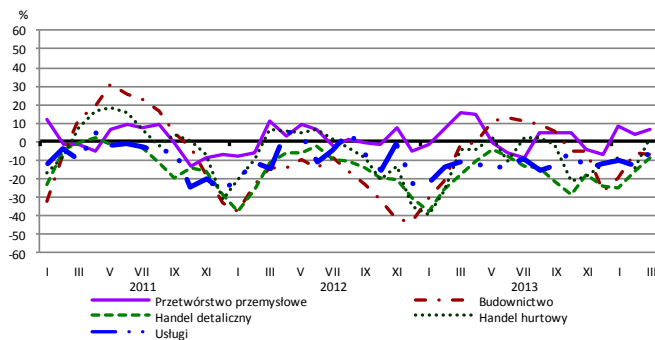
## Przewidywana sprzedaż



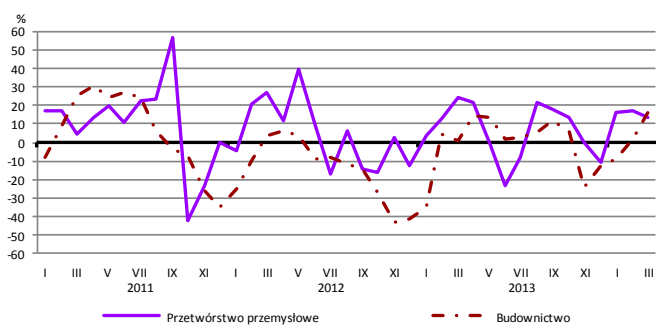
## Bieżąca sytuacja finansowa



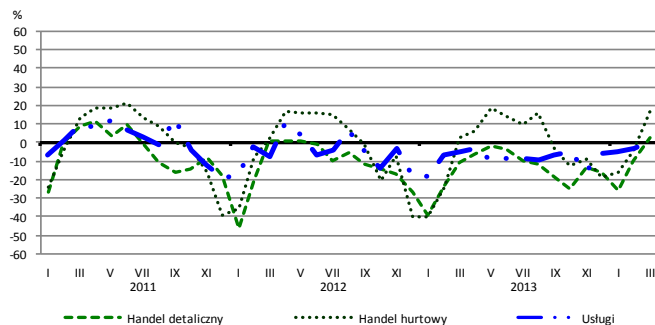
## Przewidywana sytuacja finansowa



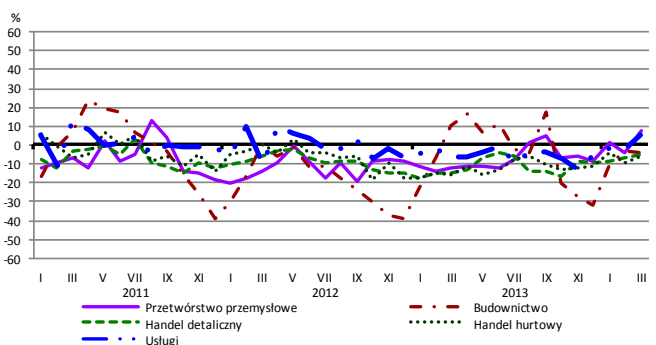
## Przewidywany portfel zamówień na rynku krajowym



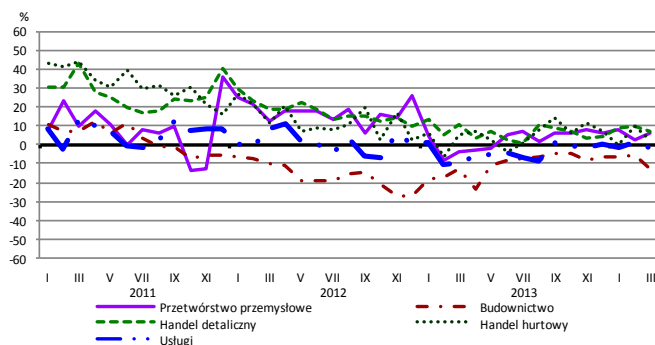
## Przewidywany popyt



## Przewidywane zatrudnienie

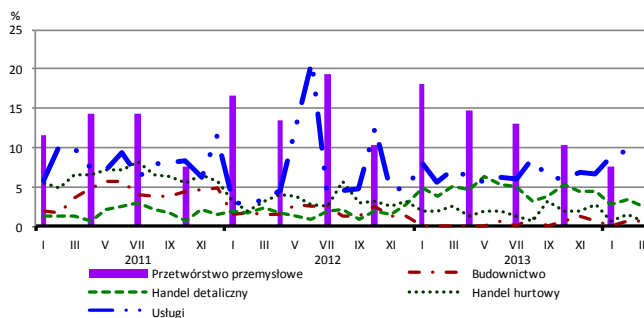


## Przewidywane ceny

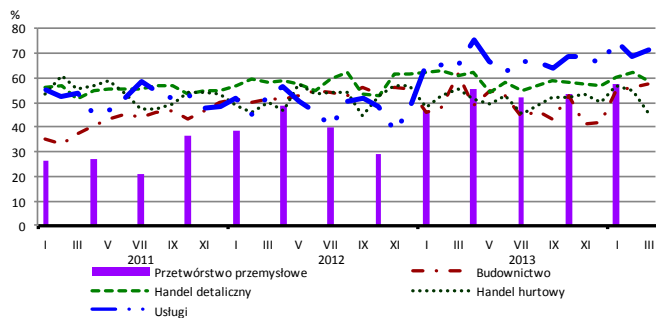


# BARIERY DZIAŁALNOŚCI GOSPODARCZEJ

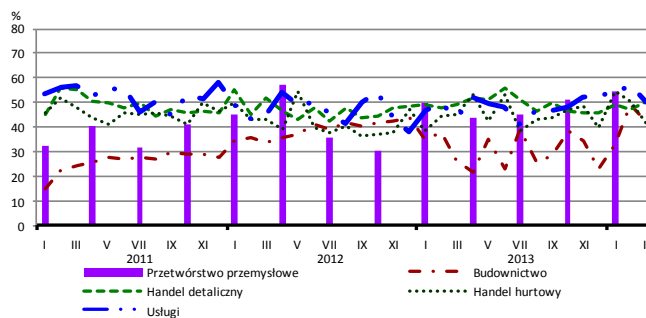
## Brak barier



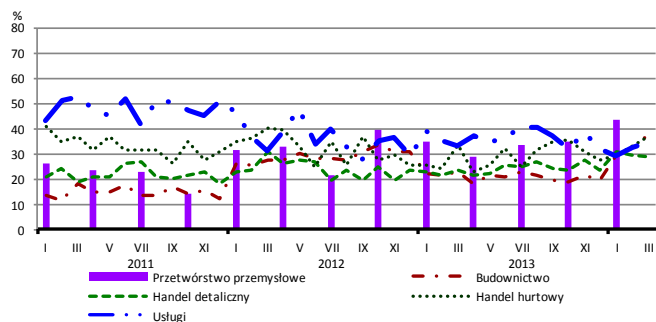
## Koszty zatrudnienia



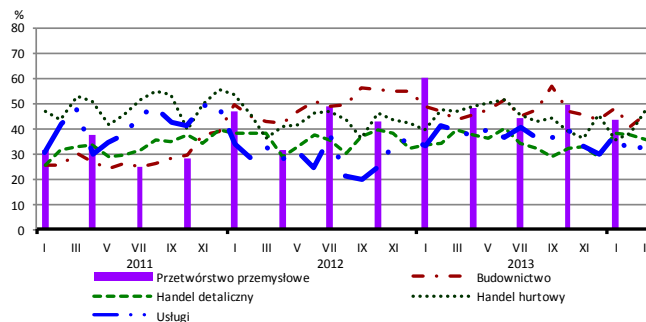
## Wysokie obciążenia na rzecz budżetu



## Niejasne i niespójne przepisy prawne



## Niepewność ogólnej sytuacji gospodarczej



Największy odsetek przedsiębiorców **nieodczuwających żadnych barier w prowadzeniu bieżącej działalności gospodarczej** w marcu br. jest odnotowany w jednostkach prowadzących działalność z zakresu usług (9,9%), w dalszej kolejności – handlu detalicznego (2,6%), handlu hurtowego (0,8%), budownictwa (0,7%).

Największe trudności napotymane przez przedsiębiorstwa **budowlano-montażowe** zgłaszające bariery związane są z konkurencją na rynku (65% w marcu br., 63% przed rokiem) oraz kosztami zatrudnienia (57% w marcu br., 61% w analogicznym miesiącu ub. r.). W skali roku w największym stopniu wzrosło znaczenie barier związanych z wysokimi obciążeniami na rzecz budżetu (z 27% do 42%), niejasnymi i niespójnymi przepisami prawnymi (z 23% do 38%) oraz trudnościami z uzyskaniem kredytu (z 17% do 27%), natomiast spadło – bariery związanej z niedostatecznym popytem (z 55% do 45%).

Podmioty prowadzące działalność w zakresie **handlu hurtowego** najczęściej wskazują problemy związane z konkurencją na rynku (60% w marcu br., 48% przed rokiem – jest to bariera, której znaczenie w skali roku wzrosło w największym stopniu). Barierami, których znaczenie najbardziej spadło w stosunku do marca ub. r. są trudności w rozrachunkach z kontrahentami (z 54% do 39%) oraz wysokie odsetki bankowe (z 38% do 25%).

Przedsiębiorcy prowadzący działalność z zakresu **handlu detalicznego** najbardziej odczuwają bariery związane z konkurencją na rynku (barierę tę sygnalizuje w marcu br. 61% przedsiębiorstw, 62% w analogicznym miesiącu ub. r.) oraz kosztami zatrudnienia (59% w marcu br., 61% przed rokiem). W największym stopniu w skali roku zwiększyło się znaczenie bariery związanej z niejasnymi i niespójnymi przepisami prawnymi (z 23% do 29%).

Największe trudności wskazywane przez firmy **usługowe** zgłaszające bariery związane są z kosztami zatrudnienia (71% w marcu br., 65% przed rokiem). Znaczenie tej bariery oraz związanej z wysokimi obciążeniami na rzecz budżetu (z 44% do 51%) wzrosło w największym stopniu w skali roku. W porównaniu z marcem roku ubiegłego w istotnym stopniu spadło znaczenie bariery związanej z niedostatecznym popytem (z 42% do 36%).