

Warszawa, 2014-04-29

**KONIUNKTURA GOSPODARCZA**

w kwietniu 2014 r.

opinie formułowane przez jednostki, których siedziba znajduje się  
w WOJEWÓDZTWIE PODLASKIM

Przedsiębiorstwa z siedzibą w województwie podlaskim ogólny klimat koniunktury w **przetwórstwie przemysłowym** oceniają w kwietniu korzystnie, lepiej niż w marcu. Wpływają na to bardziej optymistyczne niż przed miesiącem prognozy produkcji i sytuacji finansowej. Prognozy portfela zamówień są również korzystne, zbliżone do formułowanych w marcu. Oceny bieżącego portfela zamówień i produkcji są pozytywne, choć ostrożniejsze niż w ubiegłym miesiącu. Sytuacja finansowa oceniana jest nieco bardziej pesymistycznie. Przedsiębiorcy planują wzrost zatrudnienia zbliżony do zapowiadanego w marcu. Ceny wyrobów przemysłowych mogą rosnać nieco wolniej niż oczekiwano w ubiegłym miesiącu.

Ogólny klimat koniunktury w **budownictwie** oceniany jest w kwietniu nieco mniej negatywnie niż w marcu. Diagnozy portfela zamówień, produkcji budowlano-montażowej oraz sytuacji finansowej są mniej niekorzystne od ocen zgłaszanych w ubiegłym miesiącu. Prognozy dotyczące produkcji budowlano-montażowej oraz sytuacji finansowej są optymistyczne, lepsze od przewidywań formułowanych w marcu. W najbliższych trzech miesiącach portfel zamówień może zwiększać się wolniej niż oczekiwano przed miesiącem. Przedsiębiorcy zapowiadają wzrost zatrudnienia. Ceny robót budowlano-montażowych mogą spadać wolniej niż przewidywano w marcu.

Ogólny klimat koniunktury w **handlu hurtowym** w kwietniu oceniany jest bardziej optymistycznie niż w marcu. Diagnozy i prognozy sprzedaży oraz przewidywania dotyczące sytuacji finansowej są pozytywne, lepsze od formułowanych przed miesiącem. Oceny bieżącej sytuacji finansowej są dużo mniej niekorzystne niż w marcu. Redukcje zatrudnienia w najbliższych trzech miesiącach mogą być nieco mniejsze od planowanych w marcu. Przedsiębiorcy przewidują, iż ceny mogą rosnać szybciej niż oczekiwano miesiąc wcześniej.

Ogólny klimat koniunktury w **handlu detalicznym** oceniany jest w kwietniu mniej niekorzystnie niż w ubiegłym miesiącu. Diagnozy i prognozy sprzedaży oraz przewidywania dotyczące sytuacji finansowej są optymistyczne, lepsze od zgłaszanych w marcu. Oceny bieżącej sytuacji finansowej są mniej negatywne od formułowanych miesiąc wcześniej. Skala redukcji zatrudnienia może być nieznaczna, mniejsza od planowanej w marcu. Przedsiębiorcy przewidują, iż ceny towarów mogą rosnać w tempie zbliżonym do oczekiwanego przed miesiącem.

Firmy z sekcji **transport i gospodarka magazynowa** oceniają w kwietniu koniunkturę bardziej korzystnie niż przed miesiącem, przy negatywnych opiniach sprzed roku. Również podmioty z sekcji **informacja i komunikacja** formułują pozytywne oceny koniunktury wobec negatywnych z kwietnia ub. r., ale są one gorsze od sygnalizowanych w marcu br. Dyrektorzy jednostek z sekcji **działalność związana z zakwaterowaniem i usługami gastronomicznymi** oceniają koniunkturę mniej pesymistycznie niż przed miesiącem i przed rokiem.

W **przetwórstwie przemysłowym** badaniem objęte są podmioty o liczbie pracujących 10 i więcej osób. W pozostałych badaniach (**budownictwo, handel hurtowy i detaliczny, usługi**) uczestniczą również podmioty o liczbie pracujących do 9 osób.

**Przetwórstwo przemysłowe** — sekcja C; **Budownictwo** — sekcja F; **Handel hurtowy** — dział 46; **Handel detaliczny** — działy 45 i 47

**Usługi** — sekcje: H – Transport i gospodarka magazynowa, I – Działalność związana z zakwaterowaniem i usługami gastronomicznymi, J – Informacja i komunikacja, K – Działalność finansowa i ubezpieczeniowa, L – Działalność związana z obsługą rynku nieruchomości, M – Działalność profesjonalna, naukowa i techniczna, N – Działalność w zakresie usług administrowania i działalność wspierająca, P – Edukacja, Q – Opieka zdrowotna i pomoc społeczna, R – Działalność związana z kulturą, rozrywką i rekreacją, S – Pozostała działalność usługowa

Opracowanie:

Departament Przedsiębiorstw

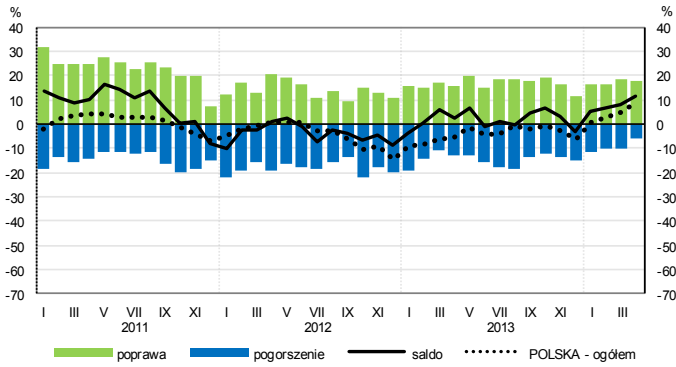
Kontakt w sprawach merytorycznych:

Hanna Sękowska tel. 22 608 36 51, Magdalena Świącka tel. 22 608 35 50, Olga Gaca tel. 22 608 36 51,

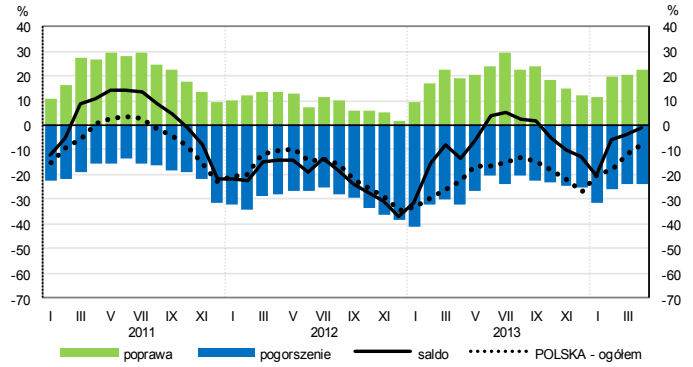
Hubert Stefaniak tel. 22 608 35 50, Łukasz Gontarz tel. 22 608 36 51.

# OGÓLNY KLIMAT KONIUNKTURY WEDŁUG SEKCJI / DZIAŁÓW PKD

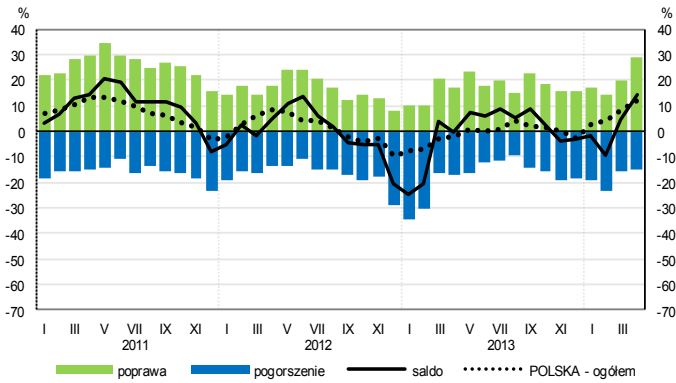
## Przetwórstwo przemysłowe (sekcja C)



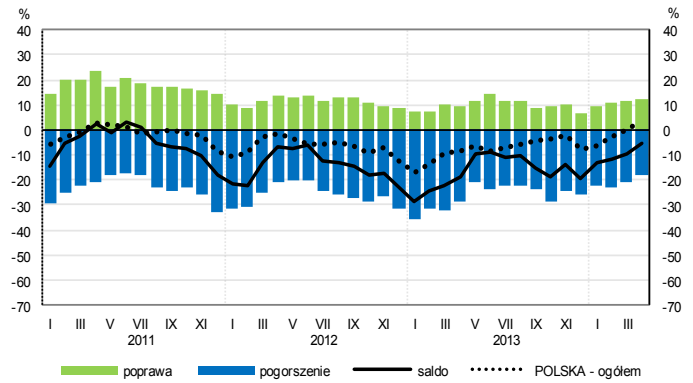
## Budownictwo (sekcja F)



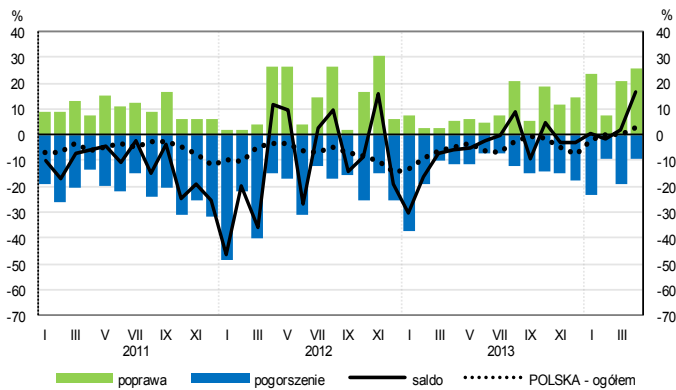
## Handel hurtowy (dział 46)



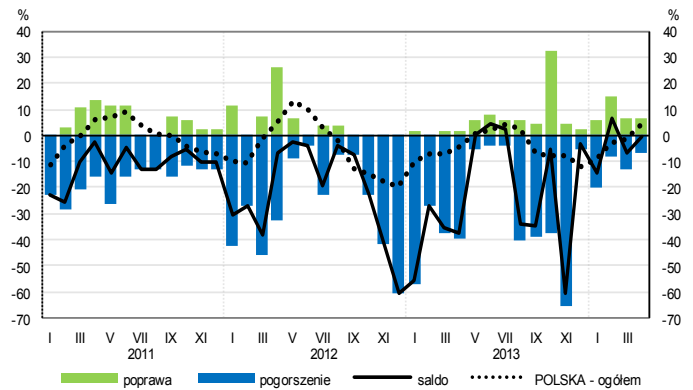
## Handel detaliczny (dział 45+47)



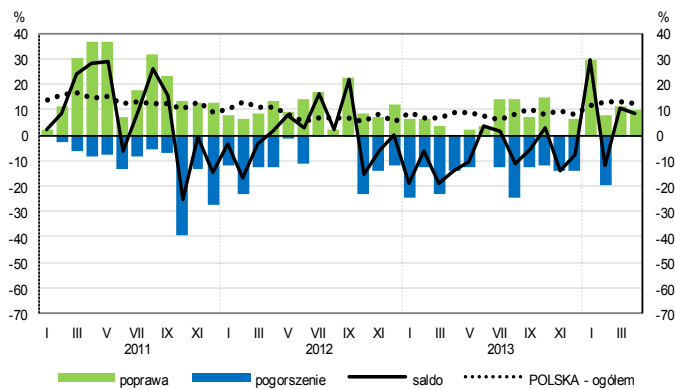
## Transport i gospodarka magazynowa (sekcja H)



## Zakwaterowanie i gastronomia (sekcja I)

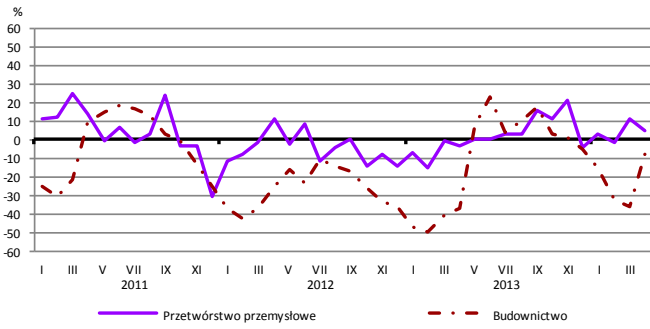


## Informacja i komunikacja (sekcja J)

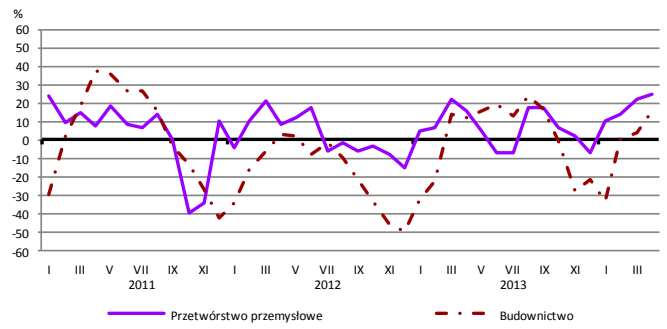


# WYBRANE WSKAŹNIKI WEDŁUG SEKCJI / DZIAŁÓW PKD

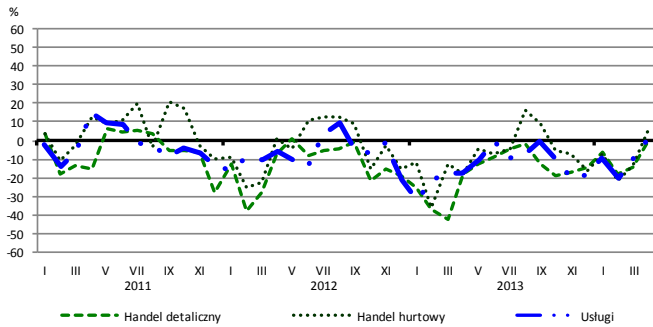
## Bieżąca produkcja



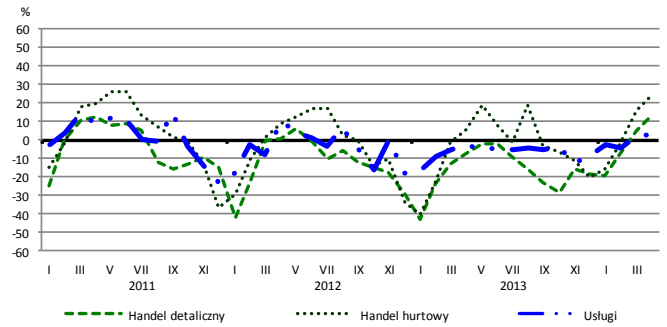
## Przewidywana produkcja



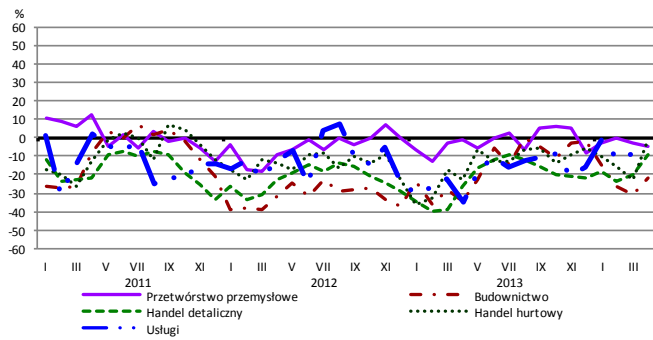
## Bieżąca sprzedaż



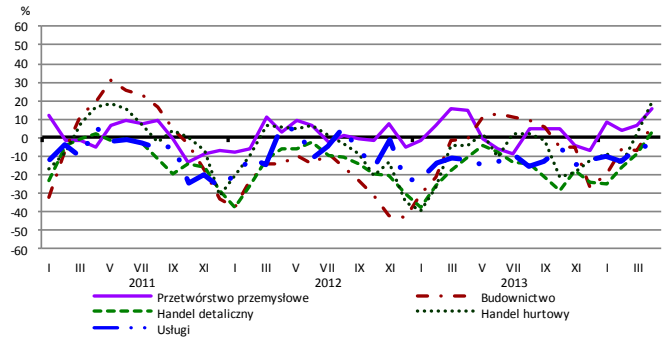
## Przewidywana sprzedaż



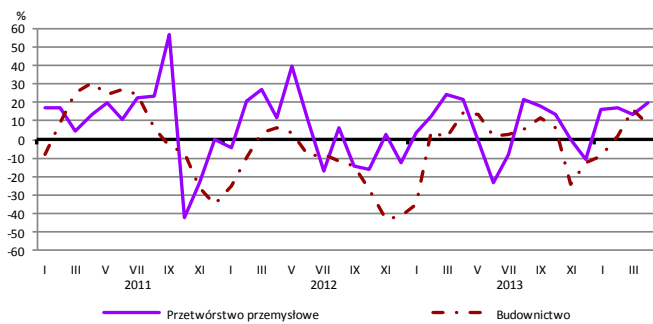
## Bieżąca sytuacja finansowa



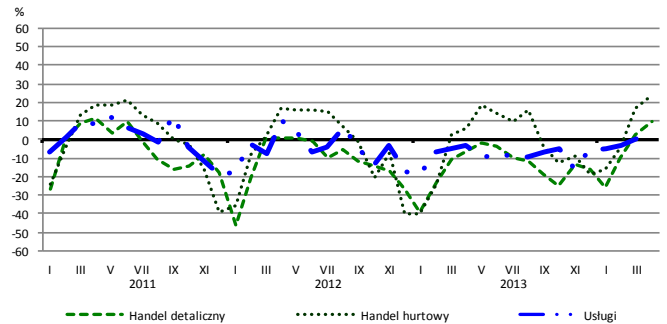
## Przewidywana sytuacja finansowa



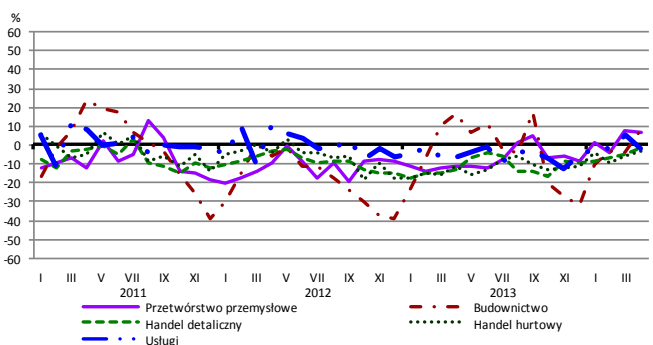
## Przewidywany portfel zamówień na rynku krajowym



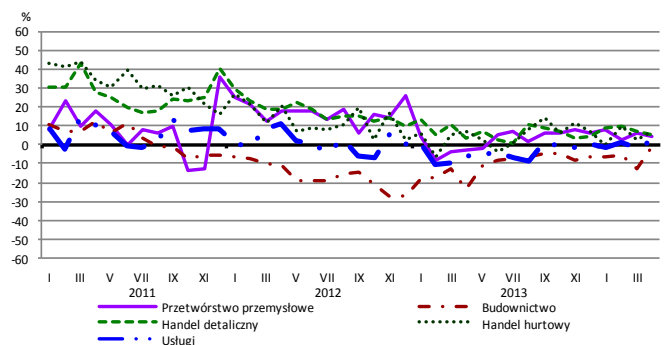
## Przewidywany popyt



## Przewidywane zatrudnienie

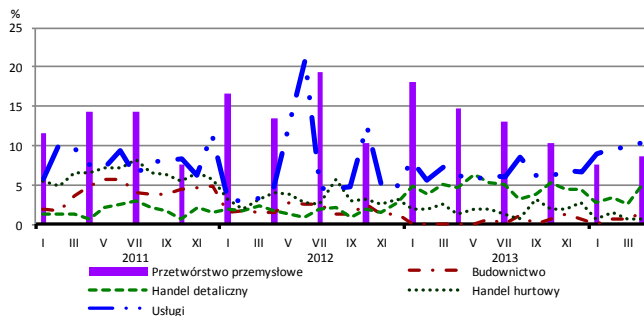


## Przewidywane ceny

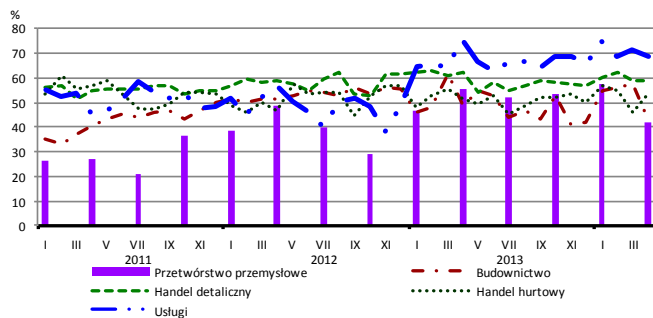


# BARIERY DZIAŁALNOŚCI GOSPODARCZEJ

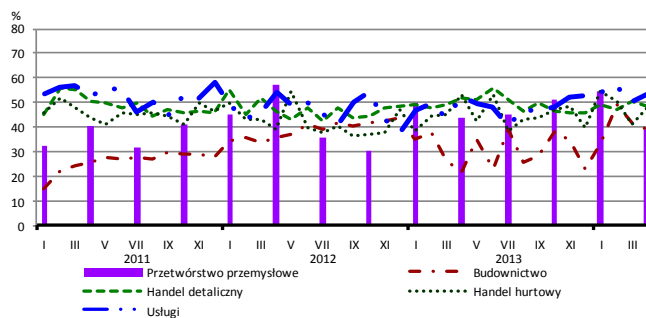
## Brak barier



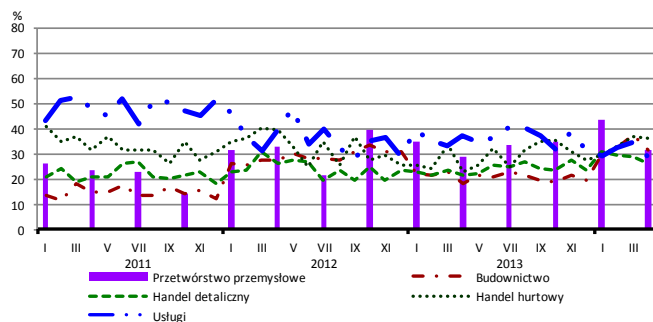
## Koszty zatrudnienia



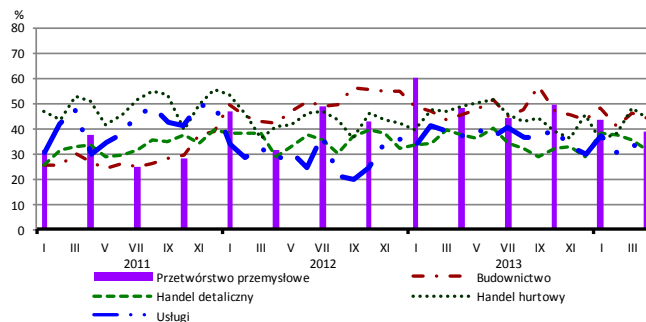
## Wysokie obciążenia na rzecz budżetu



## Niejasne i niespójne przepisy prawne



## Niepewność ogólnej sytuacji gospodarczej



Największy odsetek przedsiębiorców **nieodczuwających żadnych barier w prowadzeniu bieżącej działalności gospodarczej** w kwietniu br. jest odnotowany w jednostkach prowadzących działalność z zakresu usług (10,5%), w dalszej kolejności – przetwórstwa przemysłowego (8,6%), handlu detalicznego (5,0%), budownictwa (1,6%), handlu hurtowego (0,8%).

W jednostkach z zakresu **przetwórstwa przemysłowego**, które nie zgłaszają braku utrudnień swojej działalności, najczęściej zgłaszanymi barierami są niedostateczny popyt na rynku krajowym (47% w kwietniu br., 52% przed rokiem), koszty zatrudnienia (42% w kwietniu br., 56% w analogicznym miesiącu ub. r. – jest to bariera, której znaczenie w skali roku spadło w największym stopniu) oraz wysokie obciążenia na rzecz budżetu (39% w kwietniu br., 44% przed rokiem). Barierą, której znaczenie wzrosło w skali roku w największym stopniu jest niedobór wykwalifikowanych pracowników (z 6% do 27%).

Największe trudności napotymane przez przedsiębiorstwa **budowlano-montażowe** zgłaszające bariery związane są z konkurencją na rynku (58% w kwietniu br., 66% w analogicznym miesiącu ub. r.). W skali roku w największym stopniu wzrosło znaczenie barier związanych z wysokimi obciążeniami na rzecz budżetu (z 22% do 39%), kosztami finansowej obsługi działalności (z 32% do 48%) oraz niejasnymi i niespójnymi przepisami prawnymi (z 18% do 32%), natomiast spadło – bariery związanej z niedostatecznym popytem (z 56% do 37%).

Podmioty prowadzące działalność w zakresie **handlu hurtowego** najczęściej wskazują trudności związane z konkurencją na rynku (barierę tę sygnalizuje 58% przedsiębiorstw w kwietniu br., 48% w analogicznym miesiącu ub. r.) oraz kosztami zatrudnienia (53% w kwietniu br., 52% przed rokiem). W skali roku najbardziej wzrosło znaczenie barier związanych z niejasnymi i niespójnymi przepisami prawnymi (z 22% do 36%) i konkurencją na rynku, a spadło – bariery związanych z trudnościami w rozrachunkach z kontrahentami (z 40% do 33%), trudnościami z uzyskaniem kredytu (z 13% do 6%), a także niedostatecznym popytem (z 46% do 40%).

Przedsiębiorcy prowadzący działalność z zakresu **handlu detalicznego** najbardziej odczuwają bariery związane z konkurencją na rynku (barierę tę sygnalizuje w kwietniu br. 65% przedsiębiorstw, 59% w analogicznym miesiącu ub. r. – jest to bariera, której znaczenie w skali roku wzrosło w największym stopniu) oraz kosztami zatrudnienia (59% w kwietniu br., 62% przed rokiem). W największym stopniu w skali roku zmniejszyło się znaczenie bariery związanej z niedostatecznym popytem (z 47% do 34%).

Największe trudności wskazywane przez firmy **usługowe** zgłaszające bariery związane są z kosztami zatrudnienia (69% w kwietniu br., 75% przed rokiem). W porównaniu z kwietniem roku ubiegłego w największym stopniu spadło znaczenie bariery związanej z niejasnymi i niespójnymi przepisami prawnymi (z 37% do 29%) i konkurencją firm krajowych (z 46% do 39%), a wzrosło – bariery związanej z niedoborem wykwalifikowanych pracowników (z 9% do 14%).

Departament Przedsiębiorstw GUS, Al. Niepodległości 208, 00-925 Warszawa, tel. (22) 608 36 51

Wyniki badania koniunktury w przemyśle, budownictwie, handlu i usługach można znaleźć na stronie GUS

<http://stat.gov.pl/obszary-tematyczne/koniunktura/koniunktury/koniunktura-w-przemysle-budownictwie-handlu-i-uslugach-2000-2014,4,8.html>

Zeszyt Metodologiczny „Badanie koniunktury gospodarczej GUS”, 2013

[http://stat.gov.pl/download/cps/rde/xbcr/gus/kon\\_badanie\\_koniunktury\\_gospodarczej\\_27052013.pdf](http://stat.gov.pl/download/cps/rde/xbcr/gus/kon_badanie_koniunktury_gospodarczej_27052013.pdf)