

**KONIUNKTURA GOSPODARCZA**

w sierpniu 2014 r.

opinie formułowane przez jednostki, których siedziba znajduje się  
w WOJEWÓDZTWIE PODLASKIM

Przedsiębiorstwa z siedzibą w województwie podlaskim ogólny klimat koniunktury w **przetwórstwie przemysłowym** oceniają w sierpniu podobnie jak przed miesiącem. Bieżący portfel zamówień i produkcja są ograniczane bardziej niż w lipcu. Prognozy portfela zamówień są mniej pesymistyczne od przewidywań z ubiegłego miesiąca. W najbliższych trzech miesiącach produkcja może rosnąć. Bieżąca i przyszła sytuacja finansowa są oceniane mniej pesymistycznie niż w ubiegłym miesiącu. Przedsiębiorcy planują ograniczenie zatrudnienia nieco większe od zapowiedzianego w lipcu. W najbliższych trzech miesiącach ceny wyrobów przemysłowych mogą spadać.

Ogólny klimat koniunktury w **budownictwie** oceniany jest w sierpniu pozytywnie, podobnie jak w lipcu. Bieżący portfel zamówień, produkcja budowlano-montażowa oraz sytuacja finansowa oceniane są bardziej korzystnie niż przed miesiącem. Odpowiednie przewidywania są mniej optymistyczne od prognoz formułowanych w lipcu. Redukcje zatrudnienia mogą być nieco większe od planowanych w ubiegłym miesiącu. Ceny robót budowlano-montażowych mogą nieznacznie rosnąć.

Ogólny klimat koniunktury w **handlu hurtowym** w sierpniu oceniany jest mniej optymistycznie niż w lipcu. Prognozy sprzedaży oraz sytuacji finansowej są korzystne, choć ostrożniejsze od zgłaszanych przed miesiącem. Odpowiednie diagnozy są bardziej pozytywne niż w lipcu. Planowany jest niewielki spadek zatrudnienia. Przedsiębiorcy przewidują, iż ceny będą nadal rosnąć.

Ogólny klimat koniunktury w **handlu detalicznym** oceniany jest bardziej pesymistycznie niż w ubiegłym miesiącu. Prognozy sprzedaży oraz sytuacji finansowej są niekorzystne, gorsze od formułowanych w lipcu. Bieżąca sprzedaż rośnie, wobec niewielkiego spadku sygnalizowanego miesiąc wcześniej. Diagnozy sytuacji finansowej są nieco mniej negatywne niż w lipcu. Możliwy jest niewielki spadek zatrudnienia. Przedsiębiorcy przewidują, iż ceny towarów będą rosnąć.

Firmy z sekcji **informacja i komunikacja** oceniają w sierpniu koniunkturę bardziej korzystnie niż przed miesiącem, wobec negatywnych opinii sprzed roku. Oceny koniunktury zgłaszane przez podmioty z sekcji **transport i gospodarka magazynowa** są bardziej optymistyczne od formułowanych w lipcu bieżącego i sierpniu ubiegłego roku. Nieznacznie pozytywnie, gorzej niż przed miesiącem, ale lepiej od negatywnych opinii sprzed roku, oceniają koniunkturę dyrektorzy jednostek z sekcji **działalność związana z zakwaterowaniem i usługami gastronomicznymi**.

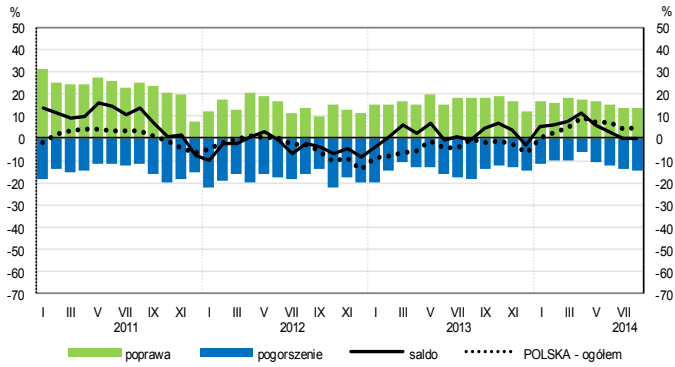
W **przetwórstwie przemysłowym** badaniem objęte są podmioty o liczbie pracujących 10 i więcej osób. W pozostałych badaniach (**budownictwo, handel hurtowy i detaliczny, usługi**) uczestniczą również podmioty o liczbie pracujących do 9 osób.

**Przetwórstwo przemysłowe** — sekcja C; **Budownictwo** — sekcja F; **Handel hurtowy** — dział 46; **Handel detaliczny** — działy 45 i 47

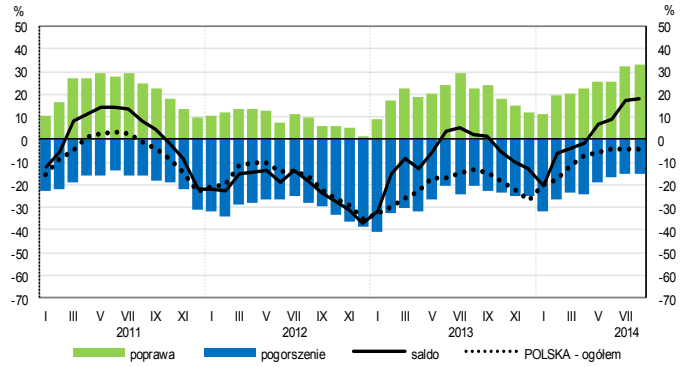
**Usługi** — sekcje: H – Transport i gospodarka magazynowa, I – Działalność związana z zakwaterowaniem i usługami gastronomicznymi, J – Informacja i komunikacja, K – Działalność finansowa i ubezpieczeniowa, L – Działalność związana z obsługą rynku nieruchomości, M – Działalność profesjonalna, naukowa i techniczna, N – Działalność w zakresie usług administrowania i działalność wspierająca, P – Edukacja, Q – Opieka zdrowotna i pomoc społeczna, R – Działalność związana z kulturą, rozrywką i rekreacją, S – Pozostała działalność usługowa

# OGÓLNY KLIMAT KONIUNKTURY WEDŁUG SEKCJI / DZIAŁÓW PKD

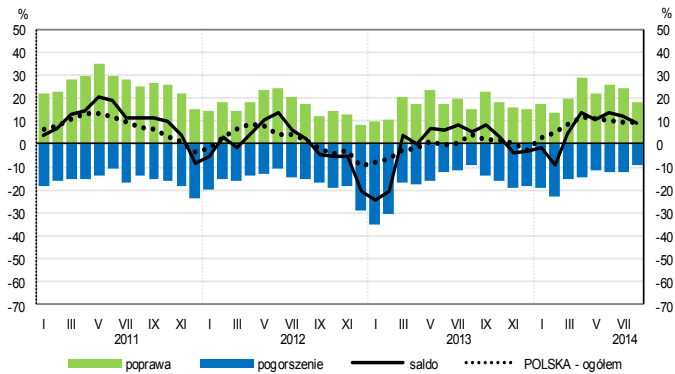
## Przetwórstwo przemysłowe (sekcja C)



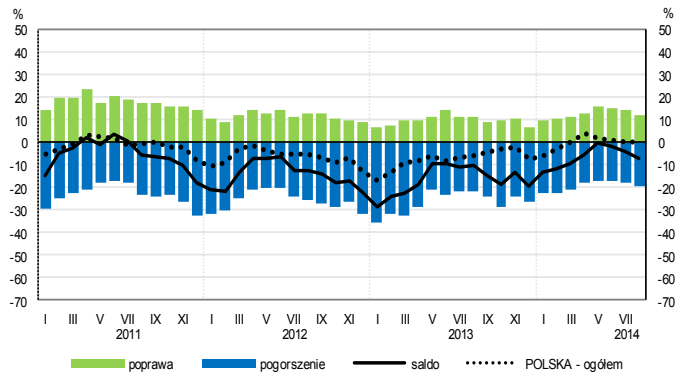
## Budownictwo (sekcja F)



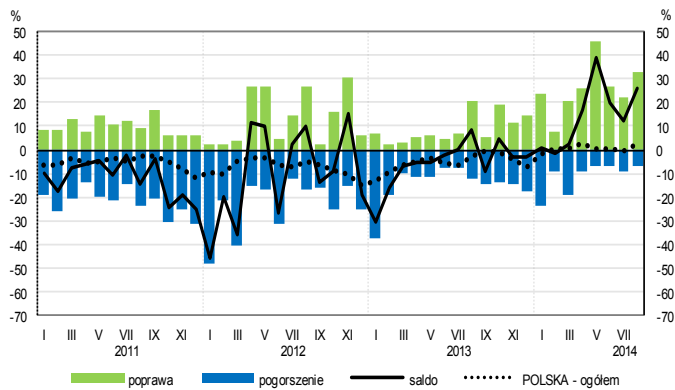
## Handel hurtowy (dział 46)



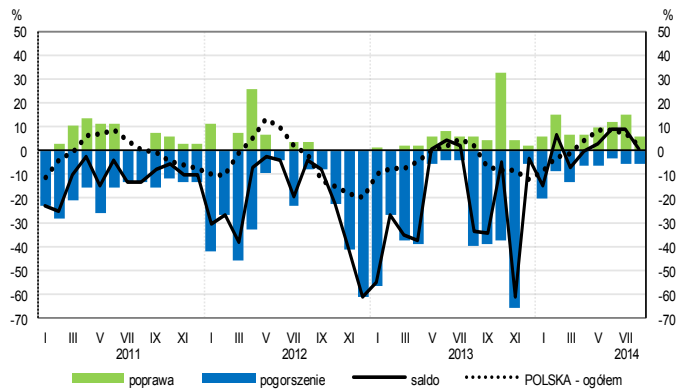
## Handel detaliczny (dział 45+47)



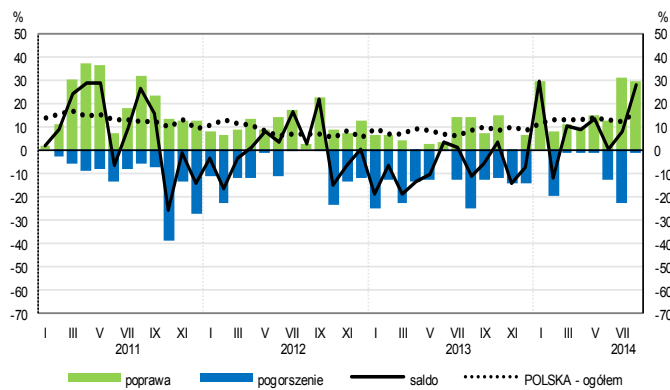
## Transport i gospodarka magazynowa (sekcja H)



## Zakwaterowanie i gastronomia (sekcja I)

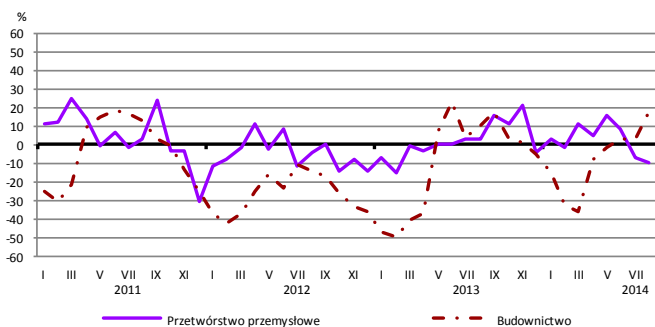


## Informacja i komunikacja (sekcja J)

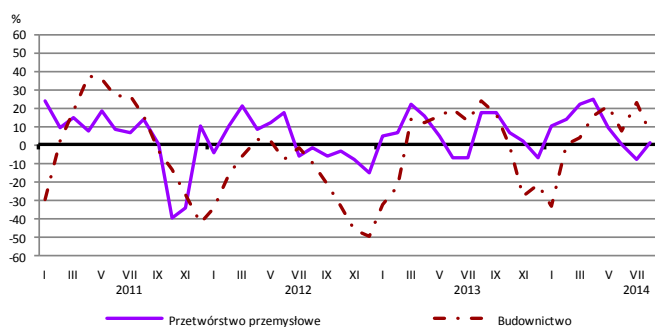


# WYBRANE WSKAŹNIKI WEDŁUG SEKCJI / DZIAŁÓW PKD

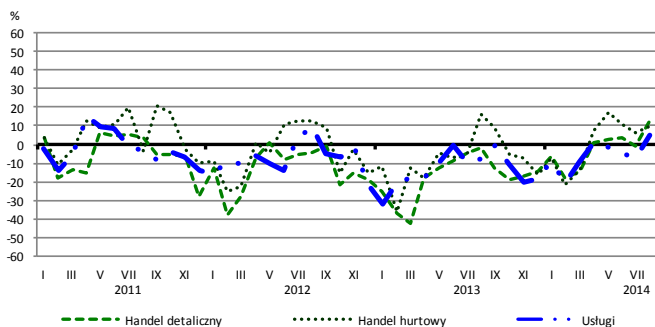
## Bieżąca produkcja



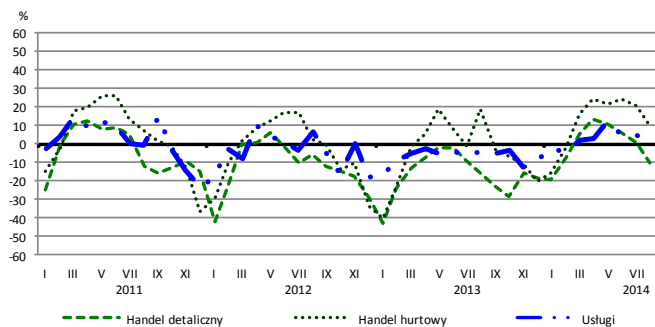
## Przewidywana produkcja



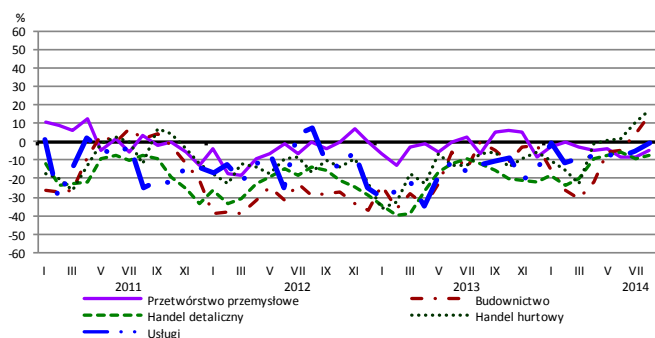
## Bieżąca sprzedaż



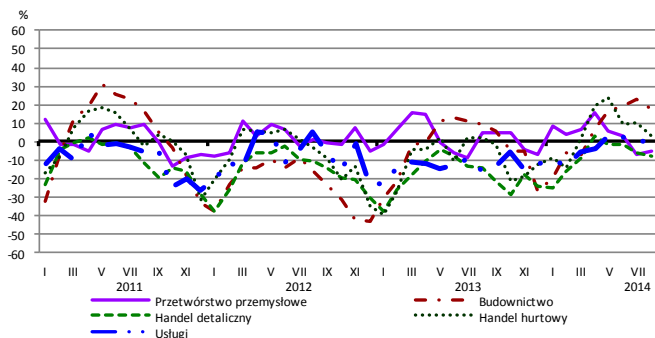
## Przewidywana sprzedaż



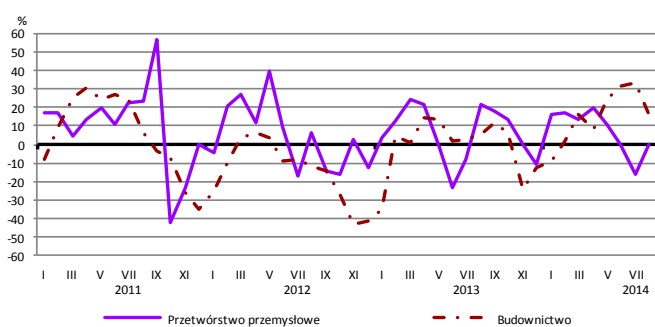
## Bieżąca sytuacja finansowa



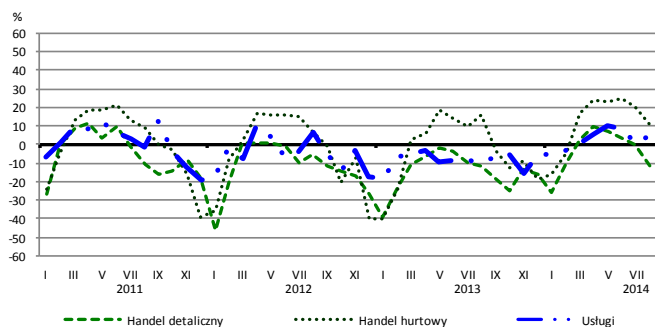
## Przewidywana sytuacja finansowa



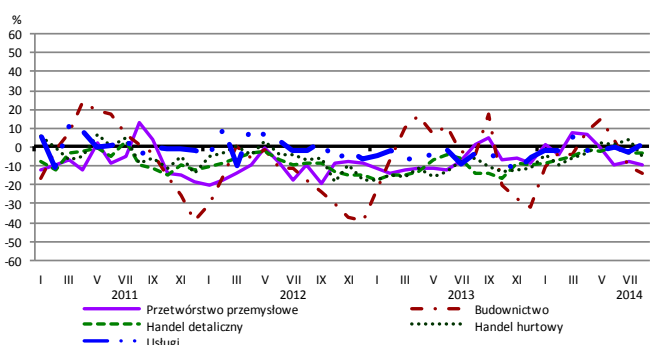
## Przewidywany portfel zamówień na rynku krajowym



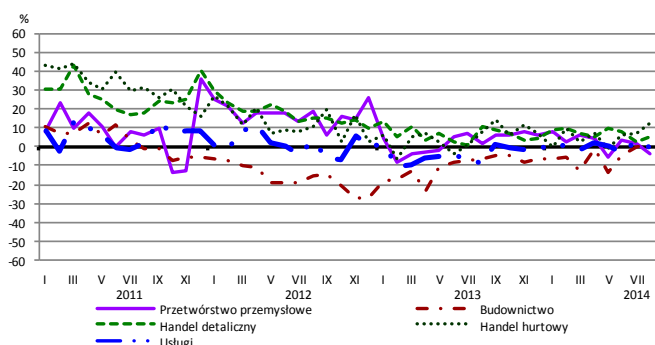
## Przewidywany popyt



## Przewidywane zatrudnienie

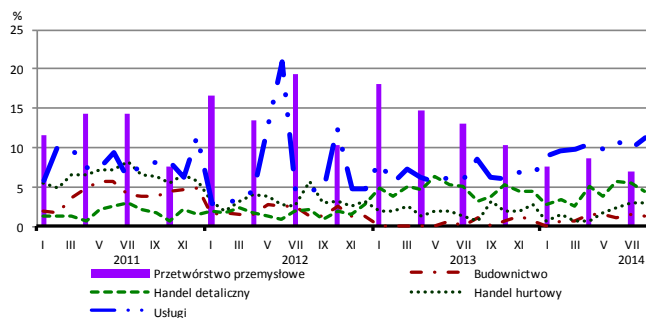


## Przewidywane ceny

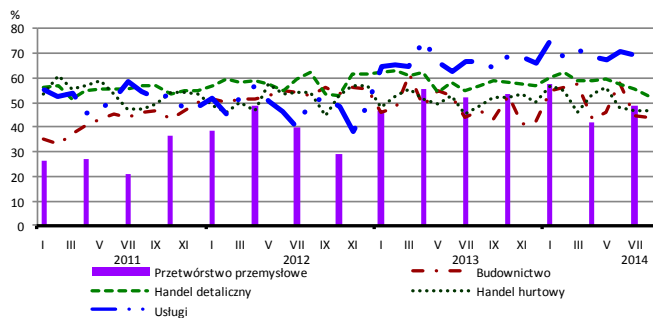


# BARIERY DZIAŁALNOŚCI GOSPODARCZEJ

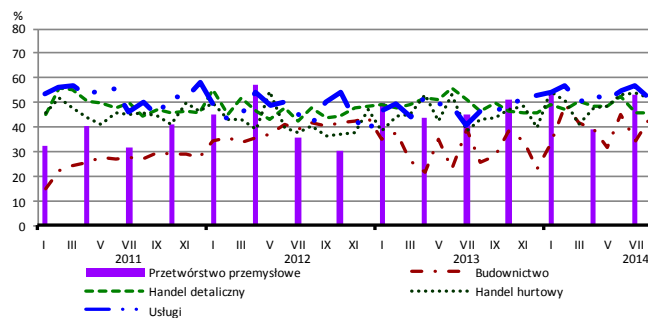
## Brak barier



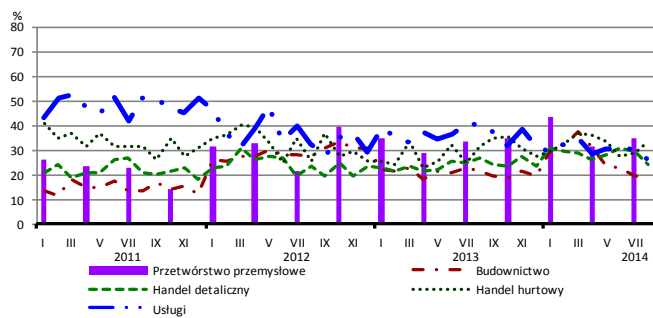
## Koszty zatrudnienia



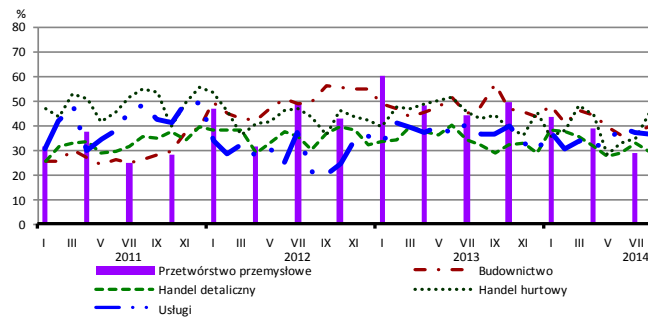
## Wysokie obciążenia na rzecz budżetu



## Niejasne i niespójne przepisy prawne



## Niepewność ogólnej sytuacji gospodarczej



Największy odsetek przedsiębiorców **nieodczuwających żadnych barier w prowadzeniu bieżącej działalności gospodarczej** w sierpniu br. jest odnotowany w jednostkach prowadzących działalność z zakresu usług (11,2%), w dalszej kolejności – handlu detalicznego (4,5%), handlu hurtowego (3,1%), budownictwa (1,4%).

Największe trudności napotykane przez przedsiębiorstwa **budowlano-montażowe** zgłaszające bariery związane są z konkurencją na rynku (68% w sierpniu br., 63% przed rokiem). W porównaniu z sierpniem 2013 r. w największym stopniu wzrosło znaczenie barier związanych z wysokimi obciążeniami na rzecz budżetu (z 26% do 43%) oraz kosztami finansowej obsługi działalności (z 32% do 44%), natomiast spadło – barier związanych z niedostatecznym popytem (z 43% do 33%) oraz niepewnością ogólnej sytuacji gospodarczej (z 48% do 39%).

Podmioty prowadzące działalność w zakresie **handlu hurtowego** najczęściej wskazują trudności związane z konkurencją na rynku (barierę tę sygnalizuje 64% przedsiębiorstw w sierpniu br., 45% w analogicznym miesiącu ub. r.) oraz wysokimi obciążeniami na rzecz budżetu (52% w sierpniu br., 43% przed rokiem). Są to bariery, których znaczenie w skali roku wzrosło w największym stopniu. W skali roku najbardziej spadło znaczenie barier związanych z trudnościami w rozrachunkach z kontrahentami (z 48% do 34%), wysokimi odsetkami bankowymi (z 34% do 23%), a także niedostatecznym popytem (z 42% do 32%).

Przedsiębiorcy prowadzący działalność z zakresu **handlu detalicznego** najbardziej odczuwają bariery związane z konkurencją na rynku (barierę tę sygnalizuje w sierpniu br. 59% przedsiębiorstw, 61% w analogicznym miesiącu ub. r.) oraz kosztami zatrudnienia (53% w sierpniu br., 57% przed rokiem). W największym stopniu w skali roku spadło znaczenie bariery związanej z trudnościami w rozrachunkach z kontrahentami (z 19% do 13%).

Największe trudności wskazywane przez firmy **usługowe** zgłaszające bariery związane są z kosztami zatrudnienia (67% w sierpniu br., 66% przed rokiem). W skali roku najbardziej wzrosło znaczenie bariery związanej z niedoborem wykwalifikowanych pracowników (z 6% do 17%), a zmniejszyło się – z niejasnymi i niespójnymi przepisami prawnymi (z 40% do 26%).

Departament Przedsiębiorstw GUS, Al. Niepodległości 208, 00-925 Warszawa, tel. (22) 608 36 51

Wyniki badania koniunktury w przemyśle, budownictwie, handlu i usługach można znaleźć na stronie GUS

<http://stat.gov.pl/obszary-tematyczne/koniunktura/koniunktury/koniunktura-w-przemysle-budownictwie-handlu-i-uslugach-2000-2014,4,8.html>

Zeszyt Metodologiczny „Badanie koniunktury gospodarczej GUS”, 2014

[http://stat.gov.pl/download/gfx/portalinformacyjny/pl/defaultaktualnosci/5516/5/5/1/badanie\\_koniunktury\\_gospodarczej\\_2014\\_05\\_22.pdf](http://stat.gov.pl/download/gfx/portalinformacyjny/pl/defaultaktualnosci/5516/5/5/1/badanie_koniunktury_gospodarczej_2014_05_22.pdf)