

Warszawa, 2014-11-28

KONIUNKTURA GOSPODARCZA

w listopadzie 2014 r.

opinie formułowane przez jednostki, których siedziba znajduje się
w WOJEWÓDZTWIE PODLASKIM

Przedsiębiorstwa z siedzibą w województwie podlaskim ogólny klimat koniunktury w **przetwórstwie przemysłowym** oceniają w listopadzie nieco lepiej niż przed miesiącem. Bieżąca sytuacja finansowa oceniana jest mniej negatywnie niż w październiku. Portfel zamówień i produkcja są ograniczane. Przewidywania dotyczące portfela zamówień, produkcji i sytuacji finansowej są pesymistyczne. Planowane redukcje zatrudnienia mogą być większe od zapowiadanych w ubiegłym miesiącu. Przedsiębiorcy przewidują spadek cen wyrobów przemysłowych.

Ogólny klimat koniunktury w **budownictwie** oceniany jest w listopadzie mniej korzystnie niż w październiku. Diagnozy i prognozy portfela zamówień oraz sytuacji finansowej, a także oceny bieżącej produkcji budowlano-montażowej są mniej pozytywne od zgłaszanych w ubiegłym miesiącu. Przewidywania dotyczące produkcji budowlano-montażowej są pesymistyczne, gorsze od korzystnych prognoz z października. Redukcje zatrudnienia mogą być większe od planowanych w ubiegłym miesiącu. Przedsiębiorcy oczekują, że ceny robót budowlano-montażowych będą nieznacznie spadać, w stopniu zbliżonym do oczekiwanego w październiku.

Ogólny klimat koniunktury w **handlu hurtowym** w listopadzie oceniany jest pesymistycznie, wobec korzystnych opinii z października. Diagnozy sprzedaży oraz sytuacji finansowej są negatywne, gorsze niż przed miesiącem. Odpowiednie prognozy są bardziej niekorzystne od formułowanych w październiku. Skala spadku zatrudnienia może być zbliżona do planowanej w ubiegłym miesiącu. Przedsiębiorcy przewidują, iż ceny mogą nieznacznie spadać.

Ogólny klimat koniunktury w **handlu detalicznym** oceniany jest mniej pesymistycznie niż w ubiegłym miesiącu. Poprawiają się, mimo to nadal negatywne, diagnozy i prognozy sytuacji finansowej oraz przewidywania dotyczące sprzedaży. Utrzymują się niekorzystne oceny bieżącej sprzedaży. Skala spadku zatrudnienia w najbliższych trzech miesiącach może być nieco mniejsza od planowanej w październiku. Przedsiębiorcy przewidują, iż dynamika cen towarów może być większa niż oczekiwano w ubiegłym miesiącu.

Firmy z sekcji **informacja i komunikacja** oraz **transport i gospodarka magazynowa** oceniają w listopadzie koniunkturę bardziej korzystnie niż przed miesiącem, przy negatywnych opiniach sprzed roku. Oceny koniunktury zgłaszane przez podmioty z sekcji **działalność związana z zakwaterowaniem i usługami gastronomicznymi** są mniej pesymistyczne od formułowanych w listopadzie ub. r., przy pozytywnych z października br.

W **przetwórstwie przemysłowym** badaniem objęte są podmioty o liczbie pracujących 10 i więcej osób. W pozostałych badaniach (**budownictwo, handel hurtowy i detaliczny, usługi**) uczestniczą również podmioty o liczbie pracujących do 9 osób.

Przetwórstwo przemysłowe — sekcja C; **Budownictwo** — sekcja F; **Handel hurtowy** — dział 46; **Handel detaliczny** — działy 45 i 47

Usługi — sekcje: H – Transport i gospodarka magazynowa, I – Działalność związana z zakwaterowaniem i usługami gastronomicznymi, J – Informacja i komunikacja, K – Działalność finansowa i ubezpieczeniowa, L – Działalność związana z obsługą rynku nieruchomości, M – Działalność profesjonalna, naukowa i techniczna, N – Działalność w zakresie usług administrowania i działalność wspierająca, P – Edukacja, Q – Opieka zdrowotna i pomoc społeczna, R – Działalność związana z kulturą, rozrywką i rekreacją, S – Pozostała działalność usługowa

Opracowanie:

Departament Przedsiębiorstw

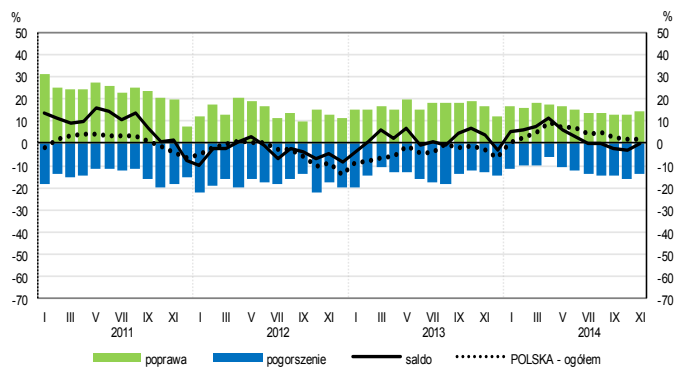
Kontakt w sprawach merytorycznych:

Hanna Sękowska tel. 22 608 36 51, Magdalena Świącka tel. 22 608 35 50, Olga Gaca tel. 22 608 36 51,

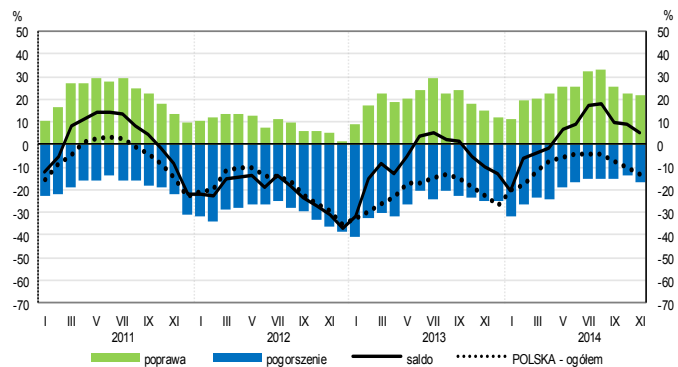
Hubert Stefaniak tel. 22 608 35 50, Łukasz Gontarz tel. 22 608 36 51.

OGÓLNY KLIMAT KONIUNKTURY WEDŁUG SEKCJI / DZIAŁÓW PKD

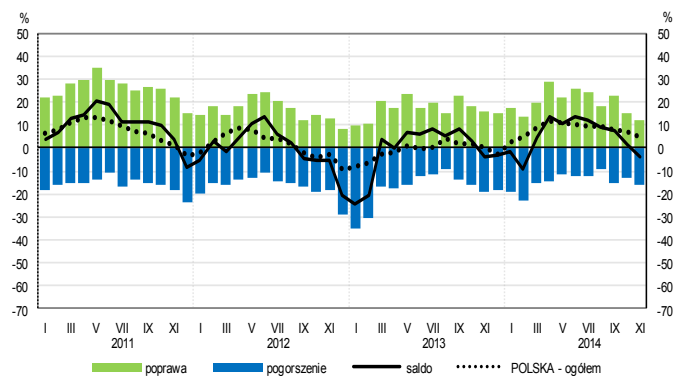
Przetwórstwo przemysłowe (sekcja C)



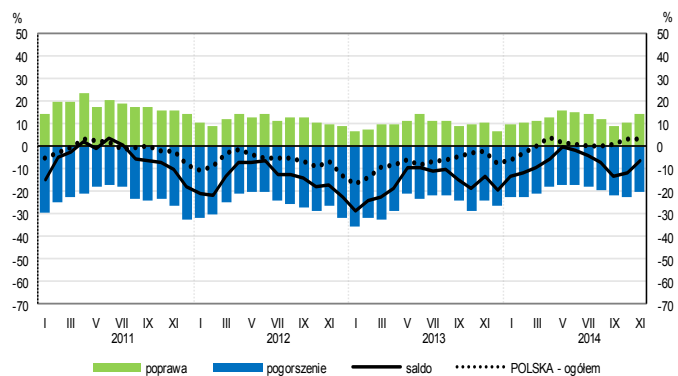
Budownictwo (sekcja F)



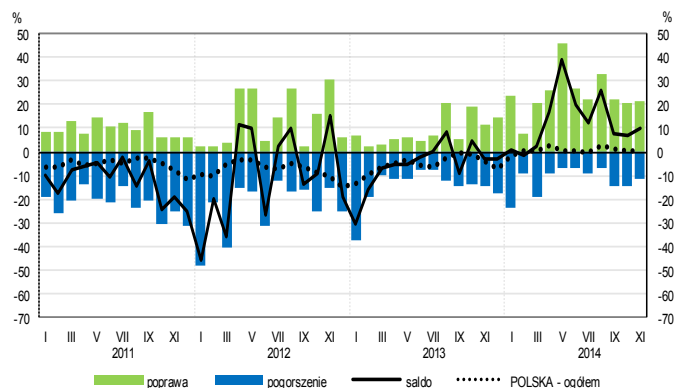
Handel hurtowy (dział 46)



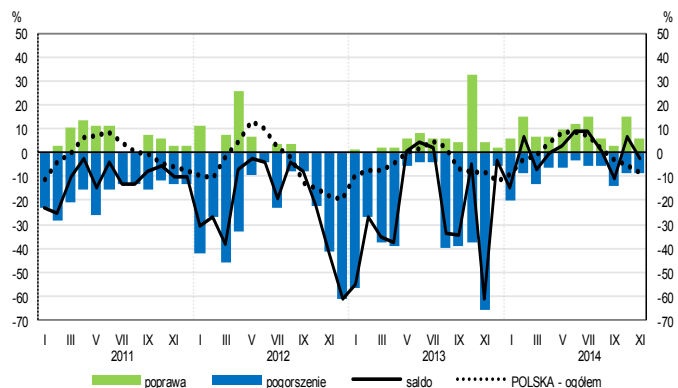
Handel detaliczny (dział 45+47)



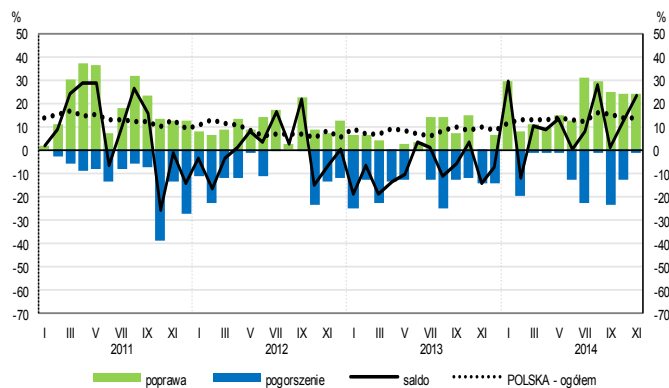
Transport i gospodarka magazynowa (sekcja H)



Zakwaterowanie i gastronomia (sekcja I)

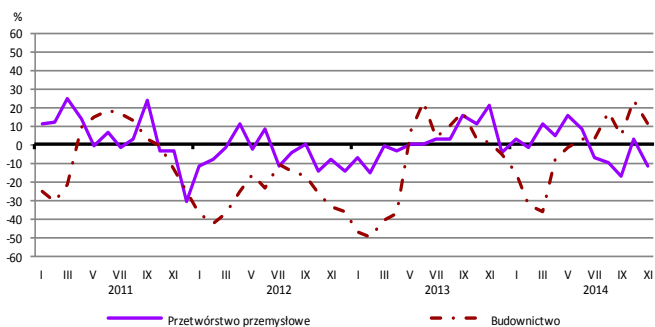


Informacja i komunikacja (sekcja J)

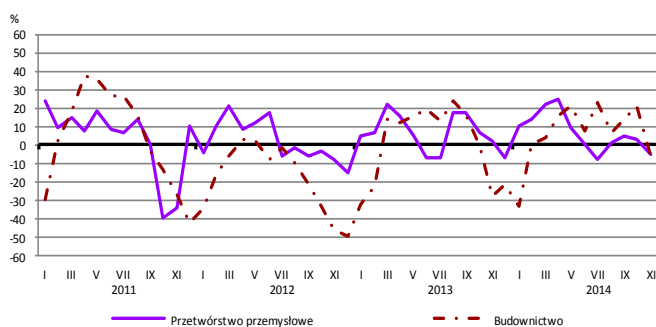


WYBRANE WSKAŹNIKI WEDŁUG SEKCJI / DZIAŁÓW PKD

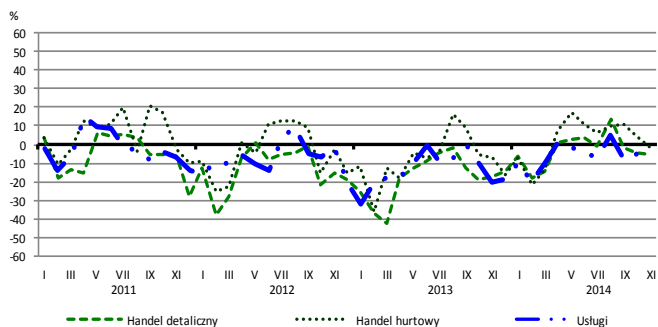
Bieżąca produkcja



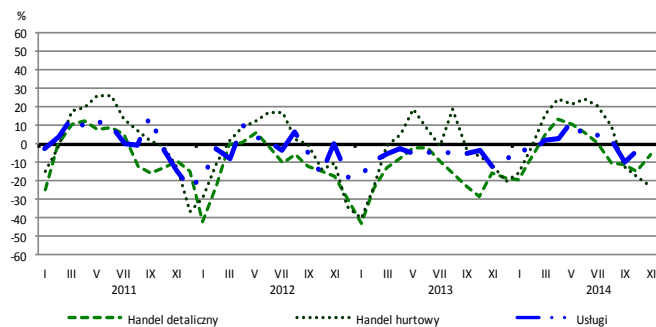
Przewidywana produkcja



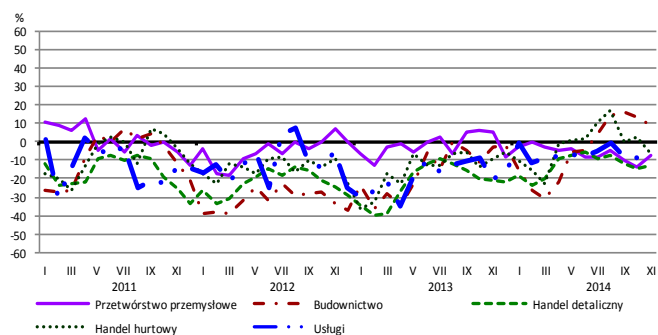
Bieżąca sprzedaż



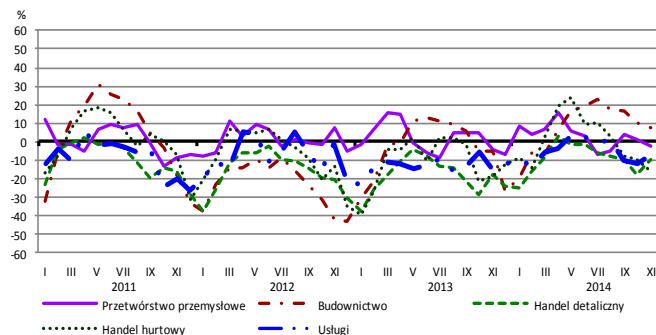
Przewidywana sprzedaż



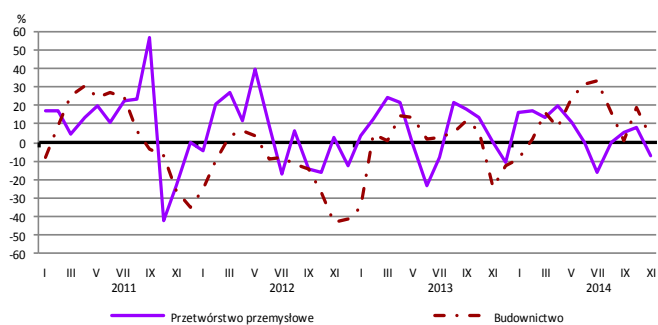
Bieżąca sytuacja finansowa



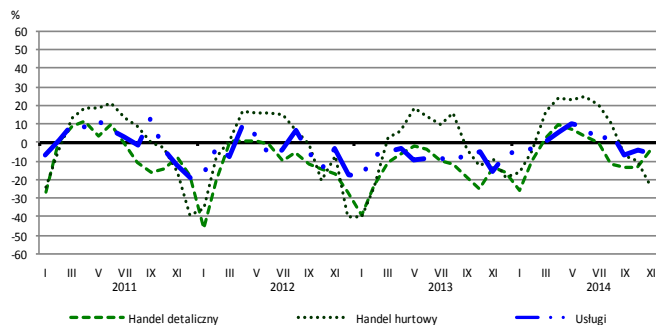
Przewidywana sytuacja finansowa



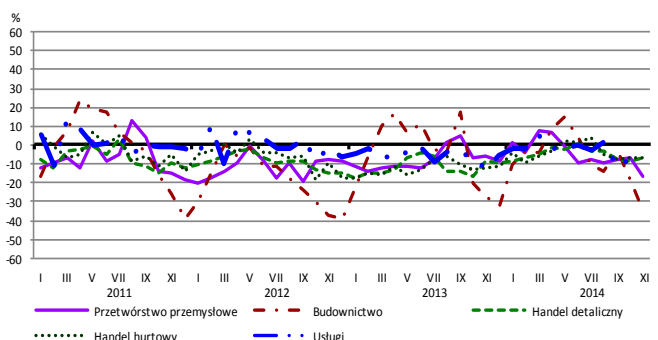
Przewidywany portfel zamówień na rynku krajowym



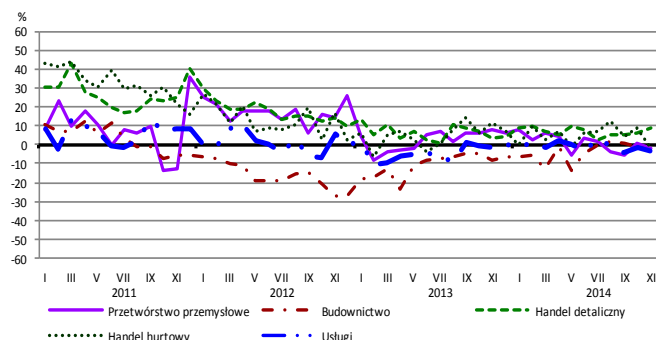
Przewidywany popyt



Przewidywane zatrudnienie

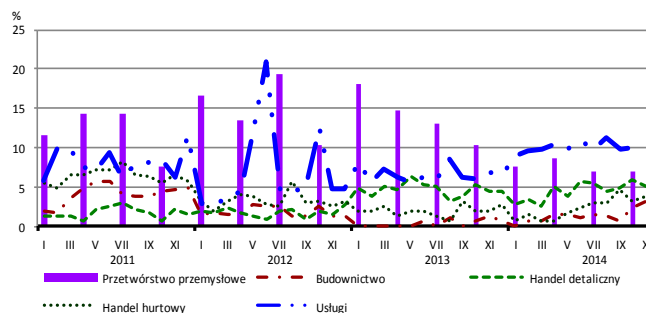


Przewidywane ceny

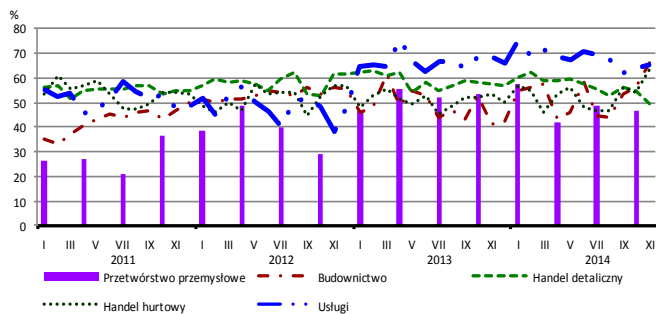


BARIERY DZIAŁALNOŚCI GOSPODARCZEJ

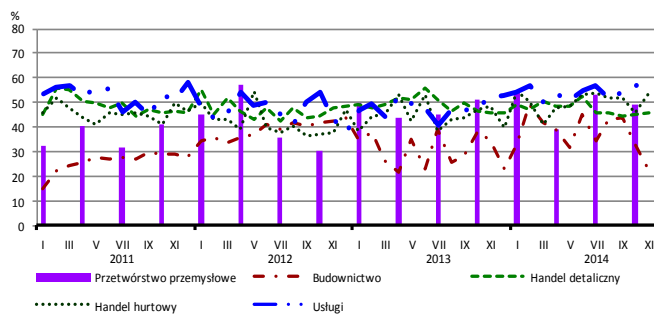
Brak barier



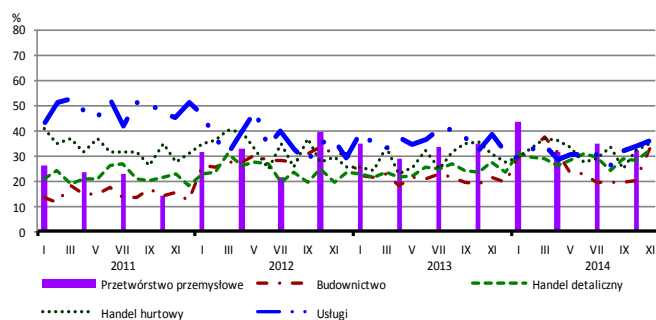
Koszty zatrudnienia



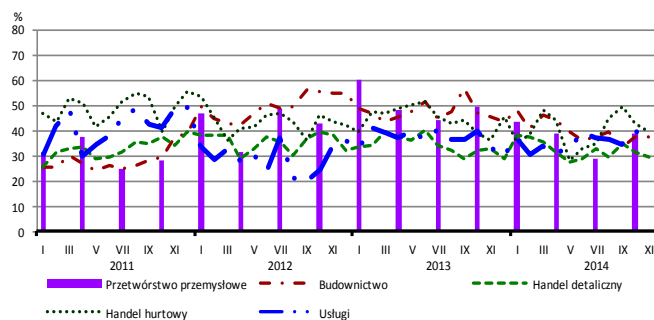
Wysokie obciążenia na rzecz budżetu



Niejasne i niespójne przepisy prawne



Niepewność ogólnej sytuacji gospodarczej



Największy odsetek przedsiębiorców **nieodczuwających żadnych barier w prowadzeniu bieżącej działalności gospodarczej** w listopadzie br. jest odnotowany w jednostkach prowadzących działalność z zakresu usług (10,2%), w dalszej kolejności – handlu detalicznego (5,1%), handlu hurtowego (3,8%), budownictwa (3,3%).

Największe trudności napotymane przez przedsiębiorstwa **budowlano-montażowe** zgłaszające bariery związane są z konkurencją na rynku (66% w listopadzie br., 63% przed rokiem) oraz kosztami zatrudnienia (66% w listopadzie br., 41% w analogicznym miesiącu ub. r. – jest to bariera, której znaczenie w skali roku wzrosło w największym stopniu). W porównaniu z listopadem 2013 r. w największym stopniu spadło znaczenie barier związanych z wysokimi obciążeniami na rzecz budżetu (z 34% do 22%), niedostatecznym popytem (z 42% do 32%) oraz niepewnością ogólnej sytuacji gospodarczej (z 46% do 37%).

Podmioty prowadzące działalność w zakresie **handlu hurtowego** najczęściej wskazują trudności związane z kosztami zatrudnienia (barierę tę sygnalizuje w listopadzie br. 64% przedsiębiorstw, 54% w analogicznym miesiącu ub. r.), konkurencją na rynku (61% w listopadzie br., 55% przed rokiem) oraz wysokimi obciążeniami na rzecz budżetu (54% w listopadzie br., 48% w analogicznym miesiącu ub. r.). Są to bariery, których znacznie w skali roku wzrosło w największym stopniu. Bariery, której znaczenie w skali roku najbardziej spadło są wysokie odsetki bankowe (z 35% do 23%).

Przedsiębiorcy prowadzący działalność z zakresu **handlu detalicznego** najbardziej odczuwają bariery związane z konkurencją na rynku (barierę tę sygnalizuje w listopadzie br. 65% przedsiębiorstw, 61% w analogicznym miesiącu ub. r.). W największym stopniu w skali roku wzrosło znaczenie bariery związanej z niejasnymi i niespójnymi przepisami prawnymi (z 27% do 32%), a spadło – barier związanych z niedostatecznym popytem (z 44% do 32%) oraz kosztami zatrudnienia (z 57% do 50%).

Największe trudności wskazywane przez firmy **usługowe** zgłaszające bariery związane są z kosztami zatrudnienia (65% w listopadzie br., 68% przed rokiem), wysokimi obciążeniami na rzecz budżetu (59% w listopadzie, 53% przed rokiem – jest to bariera, której znaczenie w skali roku wzrosło w największym stopniu) i konkurencją firm krajowych (49% w listopadzie br., 46% przed rokiem). W porównaniu z listopadem roku ubiegłego najbardziej zmniejszyła się uciążliwość bariery związanej z konkurencją firm zagranicznych (z 19% do 13%).

Departament Przedsiębiorstw GUS, Al. Niepodległości 208, 00-925 Warszawa, tel. (22) 608 36 51

Wyniki badania koniunktury w przemyśle, budownictwie, handlu i usługach można znaleźć na stronie GUS

<http://stat.gov.pl/obszary-tematyczne/koniunktura/koniunktury/koniunktura-w-przemysle-budownictwie-handlu-i-uslugach-2000-2014,4,8.html>

Zeszyt Metodologiczny „Badanie koniunktury gospodarczej GUS”, 2014

http://stat.gov.pl/download/gfx/portalinformacyjny/pl/defaultaktualnosci/5516/5/5/1/badanie_koniunktury_gospodarczej_2014_05_22.pdf