

KONIUNKTURA GOSPODARCZA

w grudniu 2014 r.

opinie formułowane przez jednostki, których siedziba znajduje się
w WOJEWÓDZTWIE PODLASKIM

Przedsiębiorstwa z siedzibą w województwie podlaskim ogólny klimat koniunktury w **przetwórstwie przemysłowym** oceniają w grudniu negatywnie, gorzej niż w ubiegłym miesiącu. Bieżący portfel zamówień, produkcja i sytuacja finansowa są oceniane bardziej pesymistycznie niż w listopadzie. Niekorzystne przewidywania dotyczące portfela zamówień są zbliżone do formułowanych w ubiegłym miesiącu. Prognozy w zakresie produkcji i sytuacji finansowej są bardziej pesymistyczne od zgłaszanych w listopadzie. Planowane redukcje zatrudnienia mogą być większe od zapowiadanych w ubiegłym miesiącu. Przedsiębiorcy przewidują dalszy spadek cen wyrobów przemysłowych.

Ogólny klimat koniunktury w **budownictwie** oceniany jest w grudniu negatywnie, gorzej niż w listopadzie. Bieżący portfel zamówień oceniany jest nieznacznie niekorzystnie, gorzej niż w ubiegłym miesiącu. Prognozy wskazują, że portfel zamówień może utrzymać się na dotychczasowym poziomie. Diagnozy produkcji budowlano-montażowej oraz sytuacji finansowej są mniej pozytywne od ocen zgłaszanych w listopadzie. Odpowiednie przewidywania są pesymistyczne. Redukcje zatrudnienia mogą być większe od planowanych przed miesiącem. Ceny robót budowlano-montażowych mogą spadać nieco szybciej niż oczekiwano w listopadzie.

Ogólny klimat koniunktury w **handlu hurtowym** w grudniu oceniany jest bardziej pesymistycznie niż w listopadzie. Diagnozy i prognozy sprzedaży oraz sytuacji finansowej są bardziej niekorzystne od zgłaszanych przed miesiącem. Skala spadku zatrudnienia może być większa od planowanej w listopadzie. Przedsiębiorcy przewidują, iż ceny mogą spadać.

Ogólny klimat koniunktury w **handlu detalicznym** oceniany jest nieco bardziej pesymistycznie niż w ubiegłym miesiącu. Diagnozy i prognozy sprzedaży oraz sytuacji finansowej są negatywne, gorsze od zgłaszanych w listopadzie. Skala spadku zatrudnienia może być większa od planowanej przed miesiącem. Przedsiębiorcy przewidują, iż w najbliższych trzech miesiącach ceny towarów będą spadać.

Firmy z sekcji **transport i gospodarka magazynowa** oceniają w grudniu koniunkturę korzystnie, podobnie jak w ubiegłym miesiącu, przy negatywnych opiniach sprzed roku. Oceny koniunktury zgłaszane przez podmioty z sekcji **informacja i komunikacja** są mniej pesymistyczne od formułowanych w grudniu ub. r., wobec pozytywnych opinii z listopada br. Kierujący jednostkami z sekcji **działalność związana z zakwaterowaniem i usługami gastronomicznymi** oceniają koniunkturę bardziej niekorzystnie niż przed miesiącem i przed rokiem.

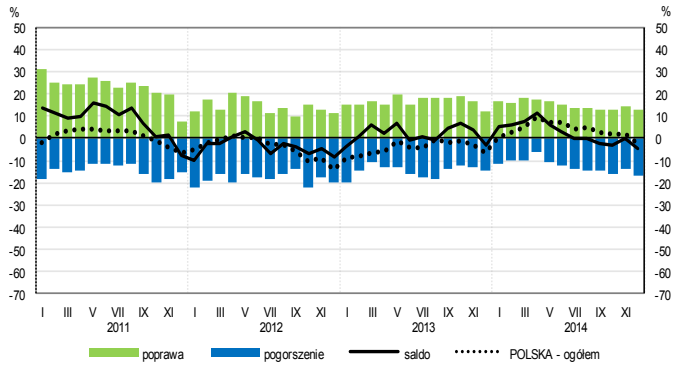
W **przetwórstwie przemysłowym** badaniem objęte są podmioty o liczbie pracujących 10 i więcej osób. W pozostałych badaniach (**budownictwo, handel hurtowy i detaliczny, usługi**) uczestniczą również podmioty o liczbie pracujących do 9 osób.

Przetwórstwo przemysłowe — sekcja C; **Budownictwo** — sekcja F; **Handel hurtowy** — dział 46; **Handel detaliczny** — działy 45 i 47

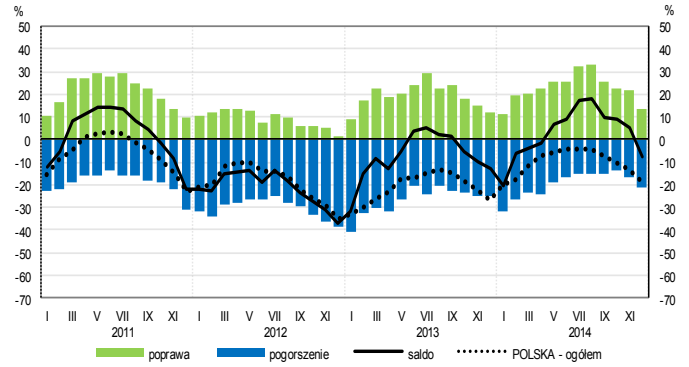
Usługi — sekcje: H – Transport i gospodarka magazynowa, I – Działalność związana z zakwaterowaniem i usługami gastronomicznymi, J – Informacja i komunikacja, K – Działalność finansowa i ubezpieczeniowa, L – Działalność związana z obsługą rynku nieruchomości, M – Działalność profesjonalna, naukowa i techniczna, N – Działalność w zakresie usług administrowania i działalność wspierająca, P – Edukacja, Q – Opieka zdrowotna i pomoc społeczna, R – Działalność związana z kulturą, rozrywką i rekreacją, S – Pozostała działalność usługowa

OGÓLNY KLIMAT KONIUNKTURY WEDŁUG SEKCJI / DZIAŁÓW PKD

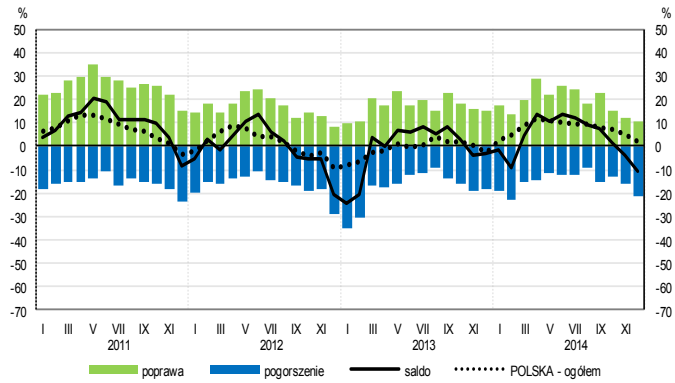
Przetwórstwo przemysłowe (sekcja C)



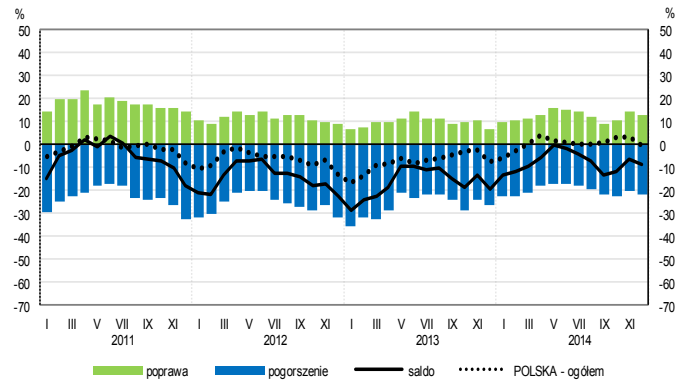
Budownictwo (sekcja F)



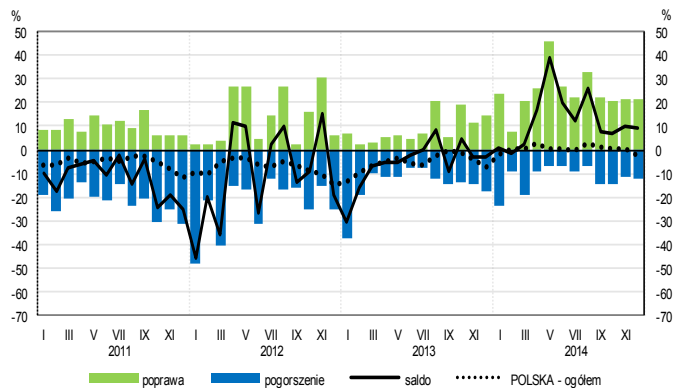
Handel hurtowy (dział 46)



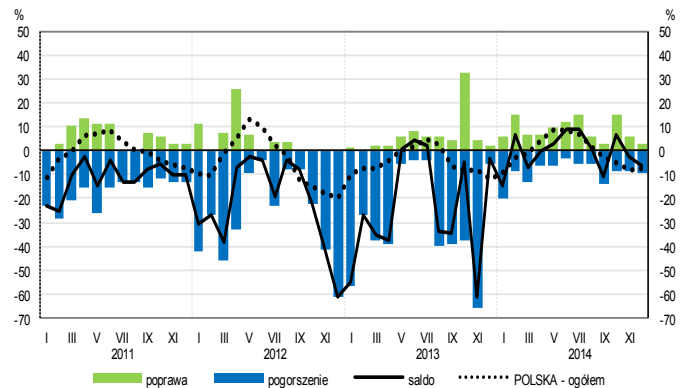
Handel detaliczny (dział 45+47)



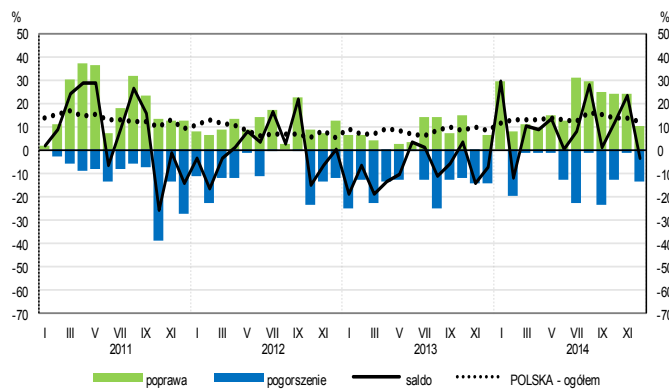
Transport i gospodarka magazynowa (sekcja H)



Zakwaterowanie i gastronomia (sekcja I)

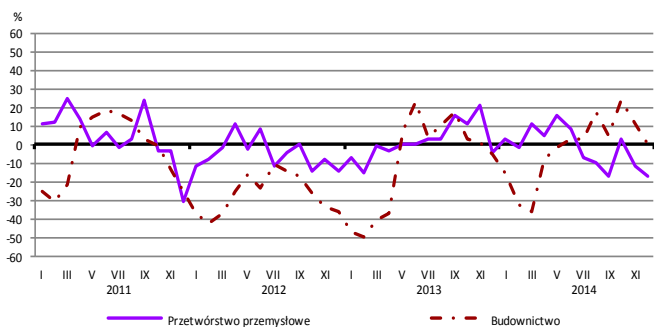


Informacja i komunikacja (sekcja J)

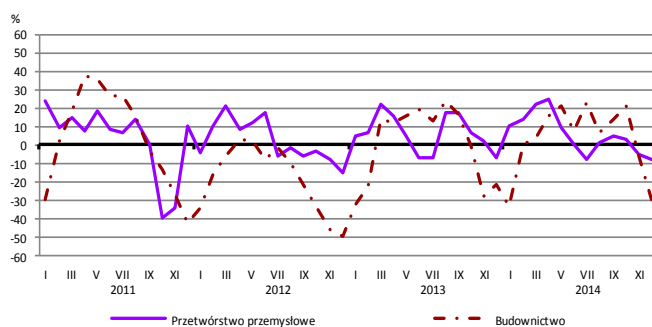


WYBRANE WSKAŹNIKI WEDŁUG SEKCJI / DZIAŁÓW PKD

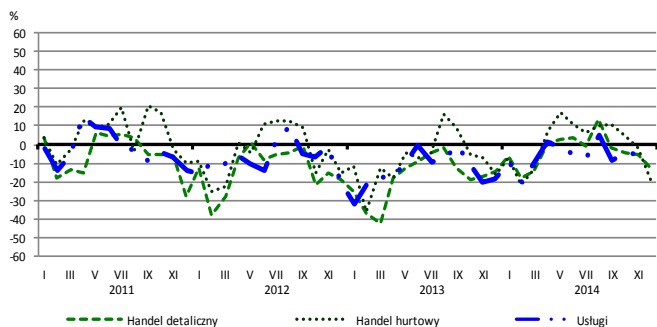
Bieżąca produkcja



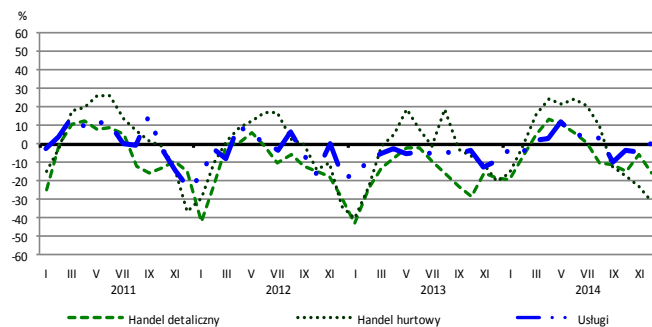
Przewidywana produkcja



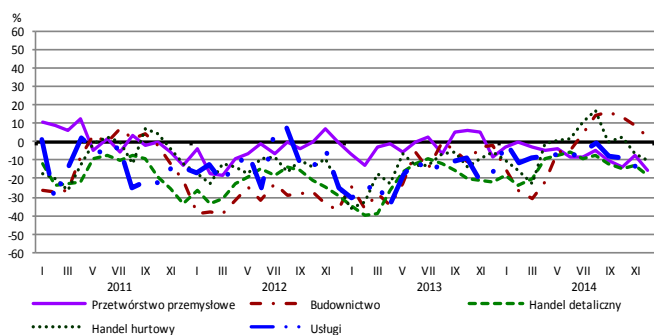
Bieżąca sprzedaż



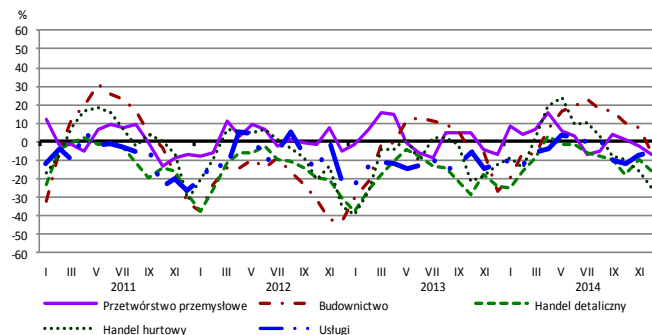
Przewidywana sprzedaż



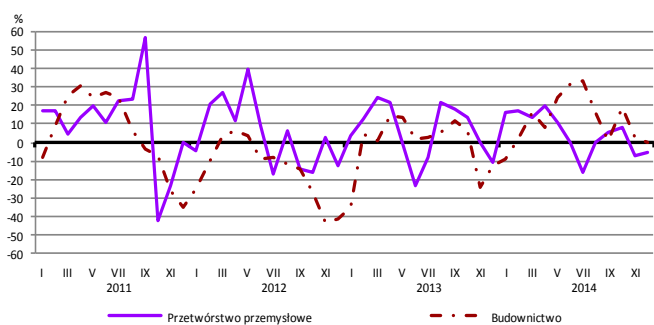
Bieżąca sytuacja finansowa



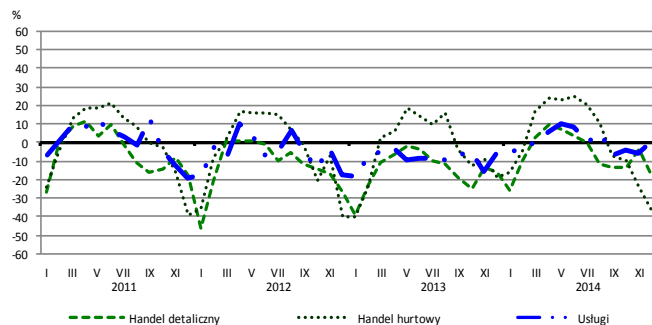
Przewidywana sytuacja finansowa



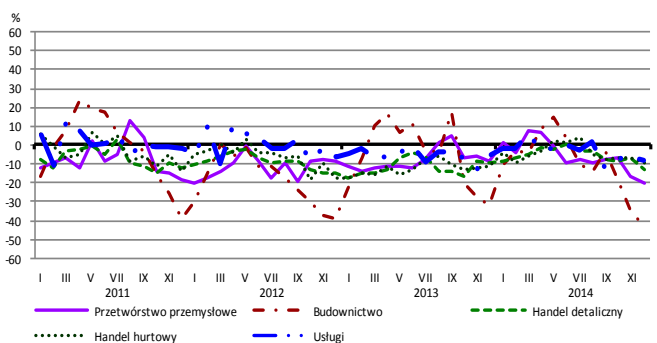
Przewidywany portfel zamówień na rynku krajowym



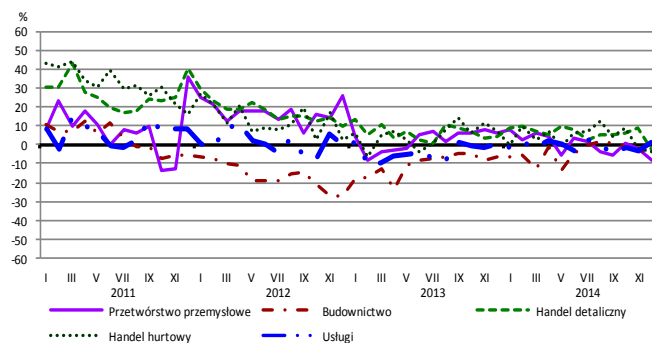
Przewidywany popyt



Przewidywane zatrudnienie

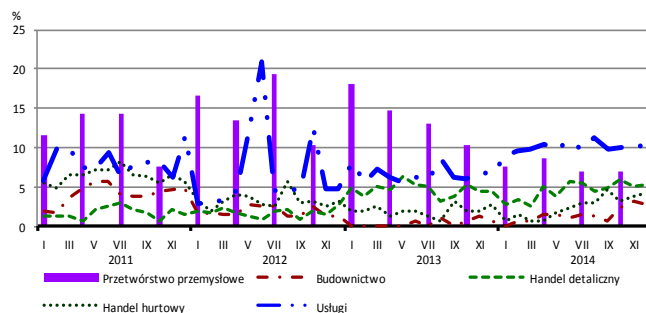


Przewidywane ceny

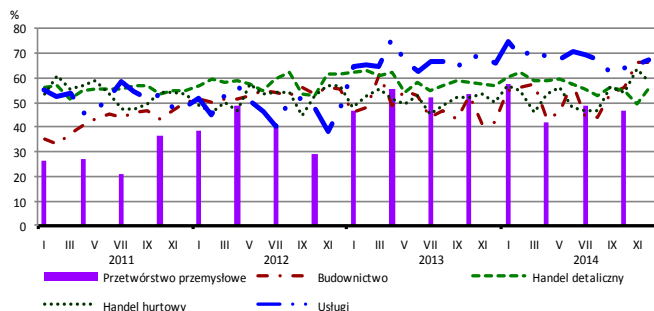


BARIERY DZIAŁALNOŚCI GOSPODARCZEJ

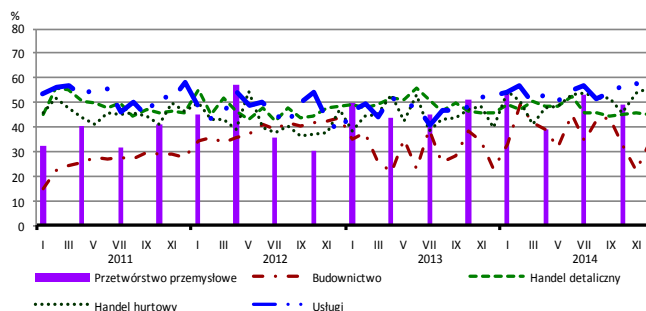
Brak barier



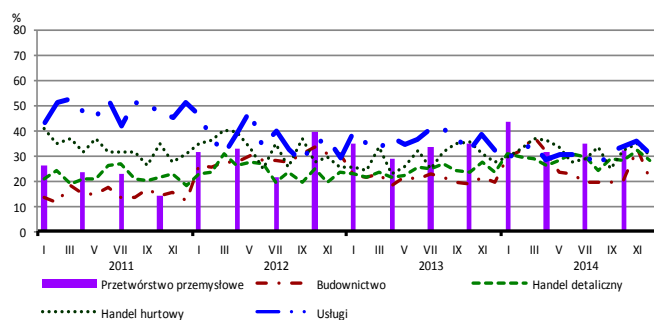
Koszty zatrudnienia



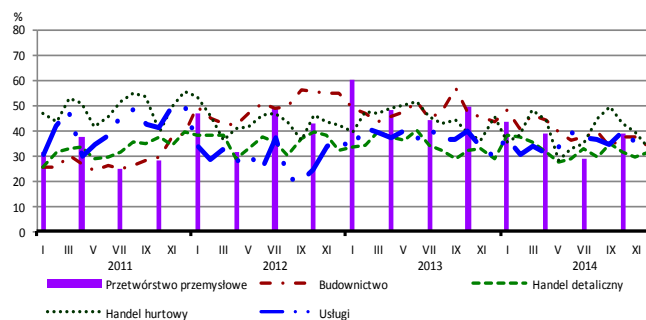
Wysokie obciążenia na rzecz budżetu



Niejasne i niespójne przepisy prawne



Niepewność ogólnej sytuacji gospodarczej



Największy odsetek przedsiębiorców **nieodczuwających żadnych barier w prowadzeniu bieżącej działalności gospodarczej** w grudniu br. jest odnotowany w jednostkach prowadzących działalność z zakresu usług (10,2%), w dalszej kolejności – handlu detalicznego (5,4%), handlu hurtowego (4,2%), budownictwa (2,8%).

Największe trudności napotymane przez przedsiębiorstwa **budowlano-montażowe** zgłaszające bariery związane są z kosztami zatrudnienia (66% w grudniu br., 42% w analogicznym miesiącu ub. r. – jest to bariera, której znaczenie w skali roku wzrosło w największym stopniu) oraz konkurencją na rynku (62% w grudniu bieżącego i ubiegłego roku). W porównaniu z grudniem 2013 r. w największym stopniu spadło znaczenie bariery związanej z niepewnością ogólnej sytuacji gospodarczej (z 44% do 34%).

Podmioty prowadzące działalność w zakresie **handlu hurtowego** najczęściej wskazują trudności związane z kosztami zatrudnienia (barierę tę sygnalizuje w grudniu br. 59% przedsiębiorstw, 50% w analogicznym miesiącu ub. r.) oraz wysokimi obciążeniami na rzecz budżetu (56% w grudniu br., 40% przed rokiem). Są to bariery, których znaczenie w skali roku wzrosło w największym stopniu. Bariery, których znaczenie w ujęciu rocznym najbardziej spadło są trudności w rozrachunkach z kontrahentami (z 50% do 35%) i niepewność ogólnej sytuacji gospodarczej (z 45% do 32%).

Przedsiębiorcy prowadzący działalność z zakresu **handlu detalicznego** najbardziej odczuwają bariery związane z konkurencją na rynku (barierę tę sygnalizuje w grudniu br. 67% przedsiębiorstw, 62% w analogicznym miesiącu ub. r.). W największym stopniu w skali roku wzrosło znaczenie barier związanych z konkurencją na rynku oraz niejasnymi i niespójnymi przepisami prawnymi (z 23% do 28%), a spadło – bariery związanej z niedostatecznym popytem (z 40% do 35%).

Największe trudności wskazywane przez firmy **usługowe** zgłaszające bariery związane są z kosztami zatrudnienia (67% w grudniu br., 66% przed rokiem), wysokimi obciążeniami na rzecz budżetu (52% w grudniu br., 53% przed rokiem) i konkurencją firm krajowych (49% w grudniu bieżącego i ubiegłego roku). W porównaniu z grudniem roku ubiegłego najbardziej zmniejszyła się uciążliwość bariery związanej z niedostatecznym popytem (z 42% do 31%).

Departament Przedsiębiorstw GUS, Al. Niepodległości 208, 00-925 Warszawa, tel. (22) 608 36 51

Wyniki badania koniunktury w przemyśle, budownictwie, handlu i usługach można znaleźć na stronie GUS

<http://stat.gov.pl/obszary-tematyczne/koniunktura/koniunktury/koniunktura-w-przemysle-budownictwie-handlu-i-uslugach-2000-2014,4,8.html>

Zeszyt Metodologiczny „Badanie koniunktury gospodarczej GUS”, 2014

http://stat.gov.pl/download/gfx/portalinformacyjny/pl/defaultaktualnosci/5516/5/5/1/badanie_koniunktury_gospodarczej_2014_05_22.pdf