



## KONIUNKTURA GOSPODARCZA

w marcu 2016 r.

**opinie formułowane przez jednostki, których siedziba znajduje się  
w WOJEWÓDZTWIE PODLASKIM**

Przedsiębiorstwa z siedzibą w województwie podlaskim ogólny klimat koniunktury w **przetwórstwie przemysłowym** oceniają w marcu bardziej optymistycznie niż w lutym. Bieżąca produkcja rośnie, portfel zamówień i sytuacja finansowa są oceniane mniej negatywnie niż przed miesiącem. Prognozy portfela zamówień, produkcji i sytuacji finansowej są bardziej korzystne od formułowanych w lutym. Planowany jest niewielki wzrost zatrudnienia, zbliżony do zapowiadanego przed miesiącem. Przedsiębiorcy przewidują, że ceny wyrobów przemysłowych mogą spadać nieco wolniej niż oczekiwano w lutym.

Ogólny klimat koniunktury w **budownictwie** oceniany jest w marcu bardziej pozytywnie niż w lutym. Diagnozy i prognozy portfela zamówień oraz produkcji budowlano-montażowej, a także przewidywania dotyczące sytuacji finansowej są pozytywne, lepsze od formułowanych przed miesiącem. Bieżąca sytuacja finansowa oceniana jest mniej niekorzystnie niż w lutym. Planowany jest wzrost zatrudnienia. Przedsiębiorcy przewidują, że ceny robót budowlano-montażowych będą spadać szybciej niż oczekiwano w ubiegłym miesiącu.

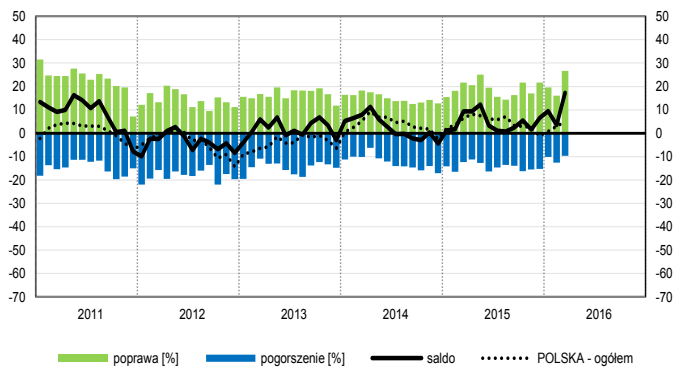
Ogólny klimat koniunktury w **handlu hurtowym** w marcu oceniany jest bardziej optymistycznie niż w lutym. Diagnozy i prognozy sprzedaży oraz przewidywania dotyczące sytuacji finansowej są korzystne, lepsze od zgłaszanych przed miesiącem. Utrzymują się negatywne oceny sytuacji finansowej. Możliwe są niewielkie redukcje zatrudnienia, nieco większe od planowanych w lutym. Przedsiębiorcy oczekują spowolnienia dynamiki cen.

Ogólny klimat koniunktury w **handlu detalicznym** oceniany jest nieznacznie pesymistycznie, podobnie jak w lutym. Oceny sprzedaży oraz diagnozy i prognozy sytuacji finansowej są mniej niekorzystne od zgłaszanych przed miesiącem. Przewidywania dotyczące sprzedaży są pozytywne, lepsze od formułowanych w lutym. Możliwy jest niewielki wzrost zatrudnienia, wobec redukcji planowanych miesiąc wcześniej. Przedsiębiorcy zapowiadają spowolnienie dynamiki cen.

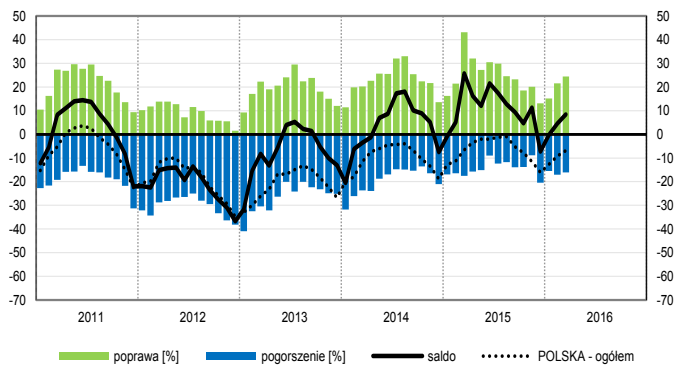
Firmy z sekcji **informacja i komunikacja** oceniają w marcu koniunkturę mniej optymistycznie niż przed rokiem, ale lepiej niż przed miesiącem. Gorsze od notowanych w lutym br. oceny koniunktury, ale lepsze od zgłaszanych w marcu ub. r. sygnalizują podmioty z sekcji **działalność związana z zakwaterowaniem i usługami gastronomicznymi**. Kierujący jednostkami z sekcji **transport i gospodarka magazynowa** oceniają koniunkturę mniej niekorzystnie niż w ubiegłym miesiącu i przed rokiem.

# OGÓLNY KLIMAT KONIUNKTURY WEDŁUG SEKCJI / DZIAŁÓW PKD

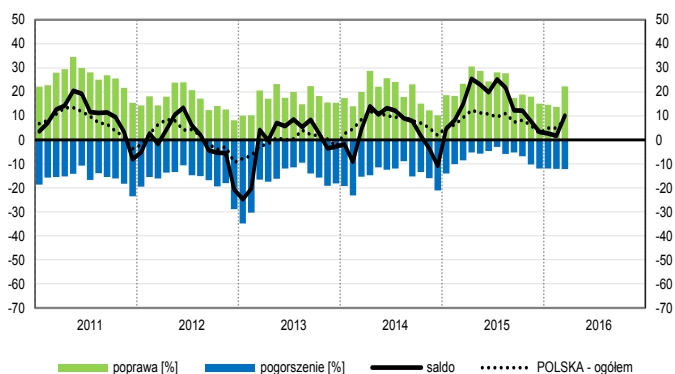
## Przetwórstwo przemysłowe (sekcja C)



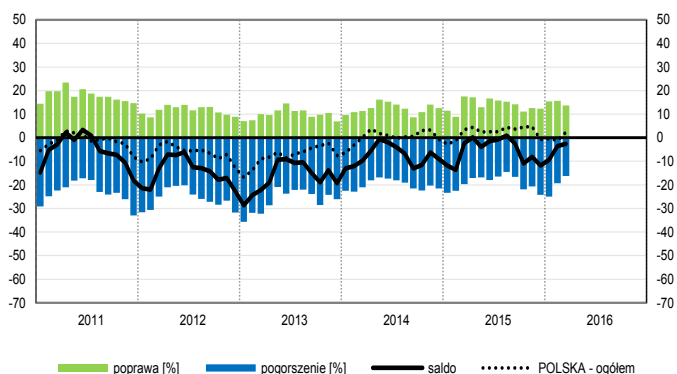
## Budownictwo (sekcja F)



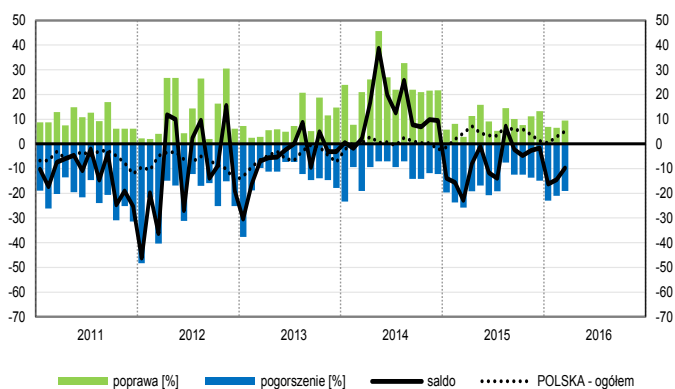
## Handel hurtowy (dział 46)



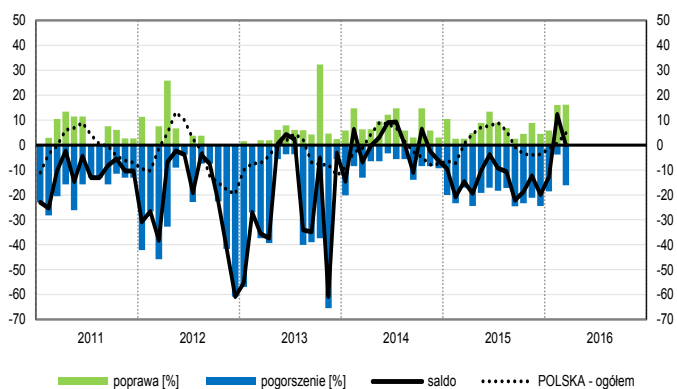
## Handel detaliczny (działy 45+47)



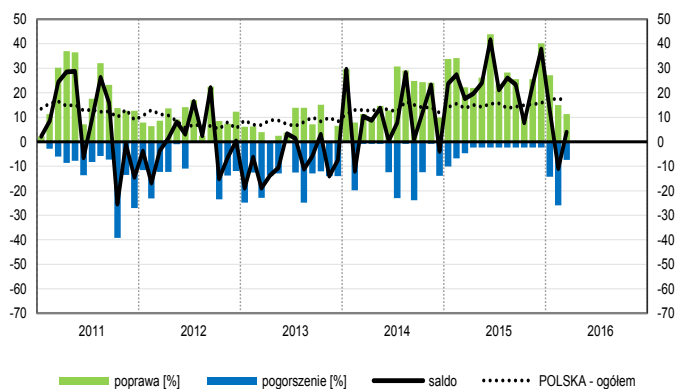
## Transport i gospodarka magazynowa (sekcja H)



## Zakwaterowanie i gastronomia (sekcja I)

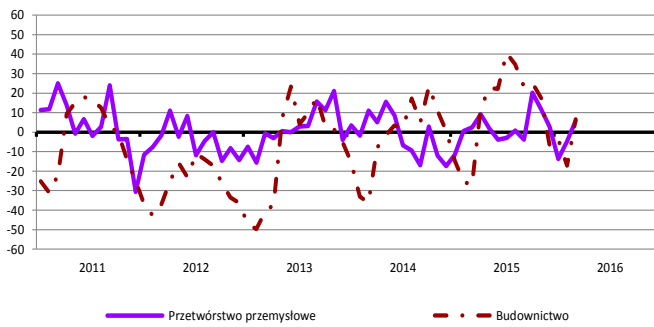


## Informacja i komunikacja (sekcja J)

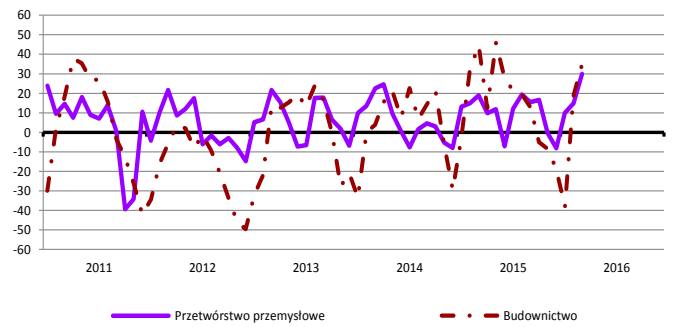


# WYBRANE WSKAŹNIKI WEDŁUG SEKCJI / DZIAŁÓW PKD

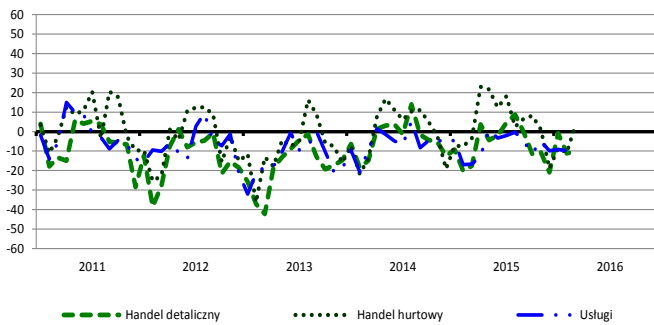
## Bieżąca produkcja



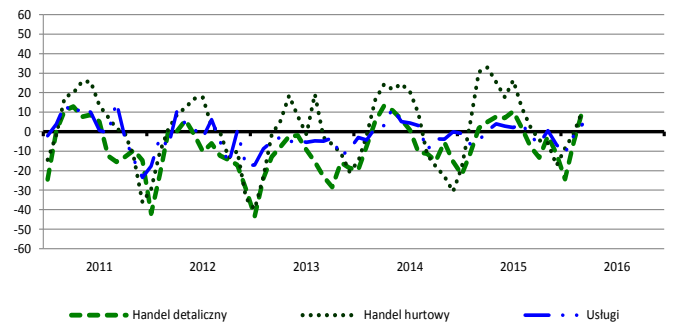
## Przewidywana produkcja



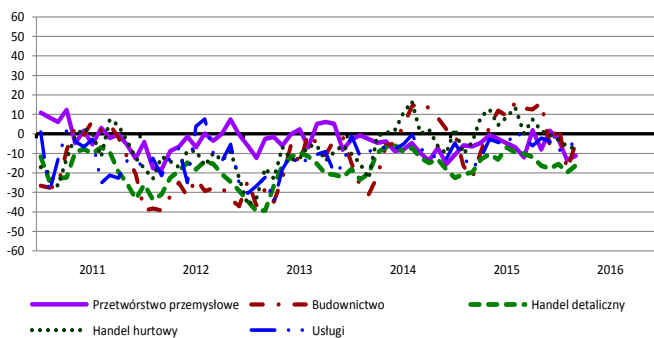
## Bieżąca sprzedaż



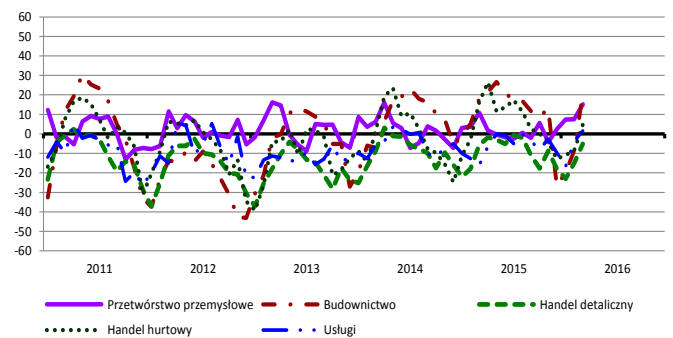
## Przewidywana sprzedaż



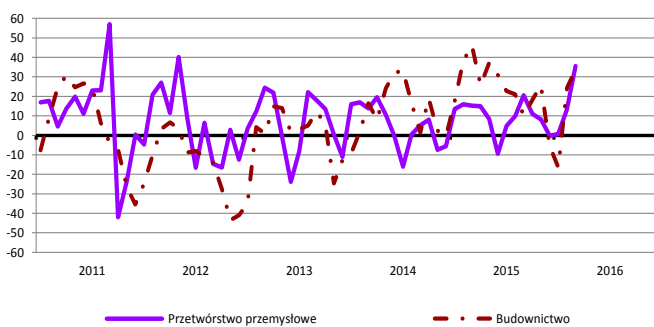
## Bieżąca sytuacja finansowa



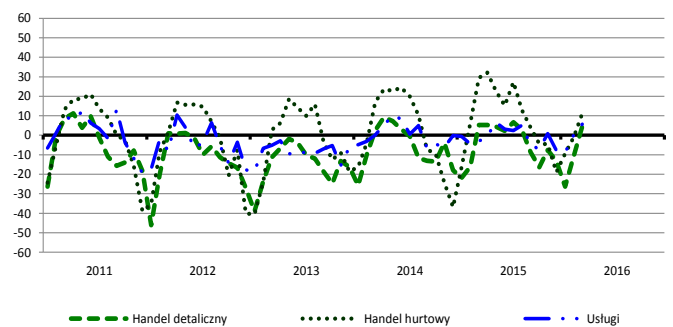
## Przewidywana sytuacja finansowa



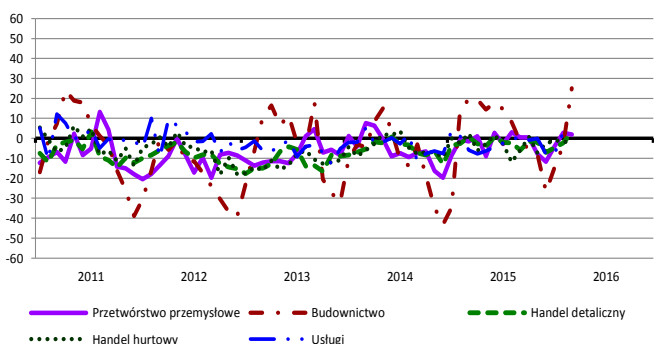
## Przewidywany portfel zamówień na rynku krajowym



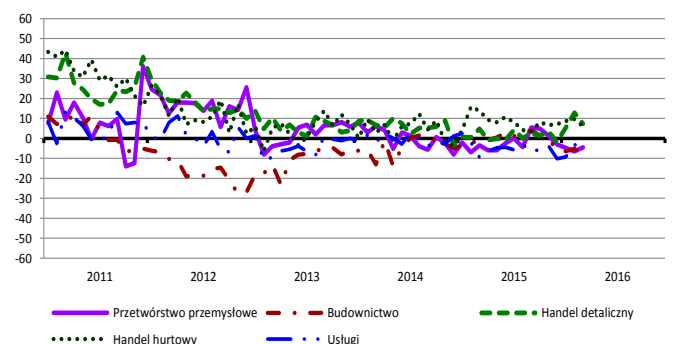
## Przewidywany popyt



## Przewidywane zatrudnienie

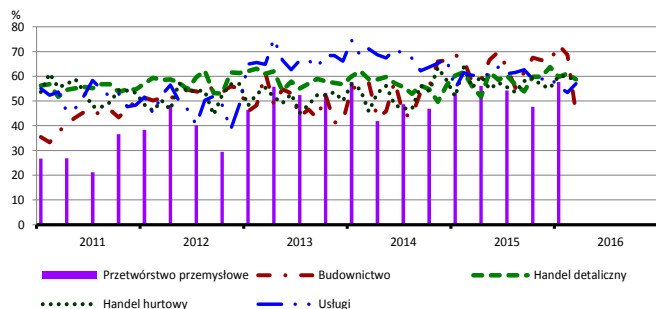


## Przewidywane ceny

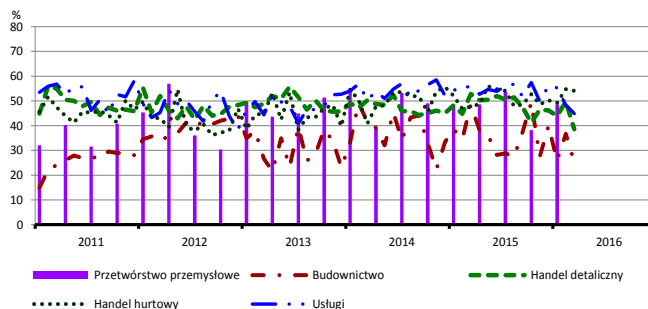


# BARIERY DZIAŁALNOŚCI GOSPODARCZEJ

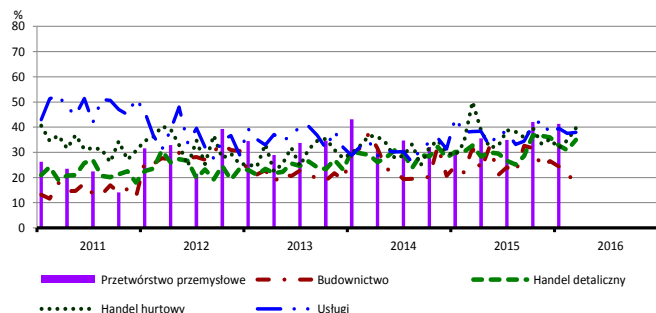
## Koszty zatrudnienia



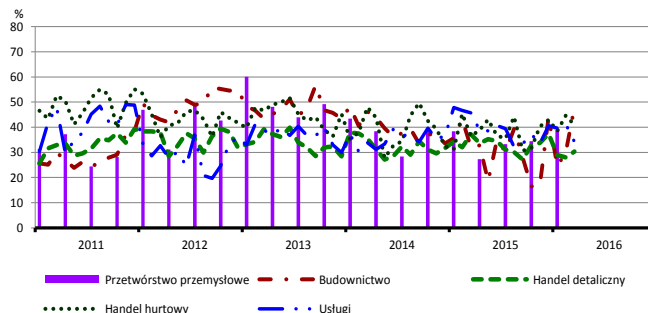
## Wysokie obciążenia na rzecz budżetu



## Niejasne i niespójne przepisy prawne



## Niepewność ogólnej sytuacji gospodarczej



Największy odsetek przedsiębiorców **nieodczuwających żadnych barier w prowadzeniu bieżącej działalności gospodarczej** w marcu br. jest odnotowany w jednostkach prowadzących działalność z zakresu usług (10,6%), w dalszej kolejności – handlu hurtowego (6,0%), handlu detalicznego (2,9%), budownictwa (1,3%).

Największe trudności napotykane przez przedsiębiorstwa **budowlano-montażowe** zgłaszające bariery związane są z konkurencją na rynku (61,2% w marcu br., 62,6% w analogicznym miesiącu ub. r.). W porównaniu z marcem 2015 r. w największym stopniu wzrosło znaczenie bariery związanej z niepewnością ogólnej sytuacji gospodarczej (z 31,9% do 48,0%), natomiast spadło – barier związanych z wysokimi obciążeniami na rzecz budżetu (z 48,4% do 25,1%), niejasnymi i niespójnymi przepisami prawnymi (z 31,7% do 18,8%) oraz kosztami zatrudnienia (z 57,4% do 45,1%).

Podmioty prowadzące działalność w zakresie **handlu hurtowego** najczęściej wskazują trudności związane z konkurencją na rynku (barierę tę sygnalizuje 60,3% przedsiębiorstw w marcu br., 54,3% w analogicznym miesiącu ub. r.). Bariery, których znacznie w skali roku zwiększyło się najbardziej są niedostateczny popyt (z 26,7% do 35,5%), wysokie obciążenia na rzecz budżetu (z 47,7% do 54,1%) i konkurencja na rynku, a zmniejszyło się – bariery związanej z niejasnymi i niespójnymi przepisami prawnymi (z 50,1% do 39,7%).

Przedsiębiorcy prowadzący działalność z zakresu **handlu detalicznego** najbardziej odczuwają trudności związane z konkurencją na rynku (barierę tę sygnalizuje w marcu bieżącego i ubiegłego roku 69,3% przedsiębiorstw). Bariery, których znaczenie w skali roku zwiększyło się w największym stopniu są niedobór pracowników (z 2,5% do 10,2%) i problemy z zakupem towarów (z 2,6% do 8,0%), a spadło – barier związanych z wysokimi obciążeniami na rzecz budżetu (z 52,8% do 38,6%), niedostatecznym popytem (z 46,0% do 34,0%) oraz niepewnością ogólnej sytuacji gospodarczej (z 37,2% do 30,4%).

Największe trudności wskazywane przez firmy **usługowe** zgłaszające bariery związane są z kosztami zatrudnienia (57,0% w marcu br., 60,4% przed rokiem). W skali roku w największym stopniu spadło znaczenie barier związanych z niepewnością ogólnej sytuacji gospodarczej (z 45,7% do 34,2%) oraz wysokimi obciążeniami na rzecz budżetu (z 55,5% do 44,9%).

W **przetwórstwie przemysłowym** badaniem objęte są podmioty o liczbie pracujących 10 i więcej osób. W pozostałych badaniach (**budownictwo, handel hurtowy i detaliczny, usługi**) uczestniczą również podmioty o liczbie pracujących do 9 osób.

**Przetwórstwo przemysłowe** — sekcja C; **Budownictwo** — sekcja F; **Handel hurtowy** — dział 46; **Handel detaliczny** — działy 45 i 47

**Usługi** — sekcje: H – Transport i gospodarka magazynowa, I – Działalność związana z zakwaterowaniem i usługami gastronomicznymi, J – Informacja i komunikacja, K – Działalność finansowa i ubezpieczeniowa, L – Działalność związana z obsługą rynku nieruchomości, M – Działalność profesjonalna, naukowa i techniczna, N – Działalność w zakresie usług administrowania i działalność wspierająca, P – Edukacja, Q – Opieka zdrowotna i pomoc społeczna, R – Działalność związana z kulturą, rozrywką i rekreacją, S – Pozostała działalność usługowa

Opracowanie merytoryczne:  
**Departament Przedsiębiorstw**  
Hanna Sękowska Tel. 22 608 36 51,  
Magdalena Świącka Tel. 22 608 35 50,  
Olga Gaca Tel. 22 608 36 51,  
Hubert Stęfaniak Tel. 22 608 35 50,  
Łukasz Gontarz Tel. 22 608 35 50.

Rzeczposzechnianie:  
**Rzecznik Prasowy Prezesa GUS**  
Artur Satora  
Tel: 22 608 3475, 22 608 3009  
e-mail: [rzecznik@stat.gov.pl](mailto:rzecznik@stat.gov.pl)

Wyniki badania koniunktury w przemyśle, budownictwie, handlu i usługach można znaleźć na stronie GUS

[http://stat.gov.pl/obszary-tematyczne/koniunktura/koniunktura/publikacja\\_4.html](http://stat.gov.pl/obszary-tematyczne/koniunktura/koniunktura/publikacja_4.html)

Zeszyt Metodologiczny „Badanie koniunktury gospodarczej GUS”, 2015

[http://stat.gov.pl/obszary-tematyczne/koniunktura/koniunktura/publikacja\\_5.html](http://stat.gov.pl/obszary-tematyczne/koniunktura/koniunktura/publikacja_5.html)