



## KONIUNKTURA GOSPODARCZA

w maju 2016 r.

opinie formułowane przez jednostki, których siedziba znajduje się  
w WOJEWÓDZTWIE PODLASKIM

Przedsiębiorstwa z siedzibą w województwie podlaskim ogólny klimat koniunktury w **przetwórstwie przemysłowym** oceniają w maju mniej korzystnie niż w kwietniu. Bieżący portfel zamówień i produkcja rosną nieco szybciej niż przed miesiącem. Sytuacja finansowa jest oceniana mniej negatywnie niż w kwietniu. Odpowiednie prognozy są korzystne, ale gorsze od formułowanych przed miesiącem. Planowany jest niewielki wzrost zatrudnienia, mniejszy od zapowiadanego w kwietniu. Przedsiębiorcy przewidują, że ceny wyrobów przemysłowych mogą spadać, podobnie jak oczekiwano przed miesiącem.

Ogólny klimat koniunktury w **budownictwie** oceniany jest w maju pozytywnie, podobnie jak w kwietniu. Utrzymują się korzystne diagnozy portfela zamówień i sytuacji finansowej. Bieżąca produkcja budowlano-montażowa oceniana jest bardziej pozytywnie niż przed miesiącem. Prognozy portfela zamówień i sytuacji finansowej są bardziej optymistyczne od formułowanych w kwietniu. Przewidywania dotyczące produkcji budowlano-montażowej są mniej korzystne od zgłaszanych przed miesiącem. Skala wzrostu zatrudnienia może być podobna do planowanej w kwietniu. Przedsiębiorcy przewidują, że ceny robót budowlano-montażowych będą spadać w stopniu zbliżonym do oczekiwanego w ubiegłym miesiącu.

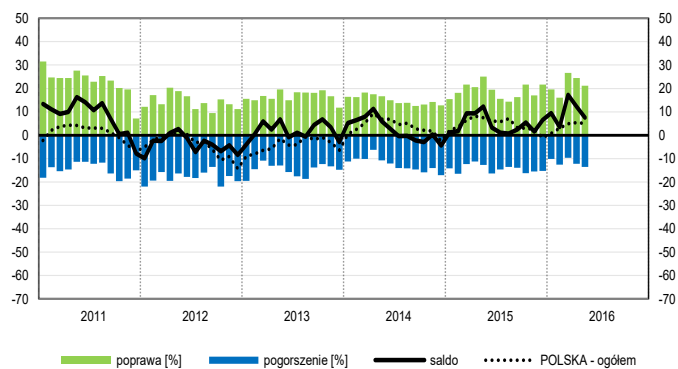
Ogólny klimat koniunktury w **handlu hurtowym** w maju oceniany jest bardziej optymistycznie niż w kwietniu. Utrzymują się pozytywne oceny sprzedaży. Diagnozy sytuacji finansowej są korzystne, lepsze niż przed miesiącem. Odpowiednie przewidywania są mniej optymistyczne od formułowanych w kwietniu. Możliwe są niewielkie redukcje zatrudnienia, zbliżone do planowanych miesiąc wcześniej. Ceny mogą rosnać nieco szybciej niż zapowiadano w kwietniu.

Ogólny klimat koniunktury w **handlu detalicznym** oceniany jest w maju nieco bardziej pozytywnie niż przed miesiącem. Po spadku z kwietnia, w maju odnotowano wzrost bieżącej sprzedaży. W najbliższych trzech miesiącach sprzedaż może pozostać na dotychczasowym poziomie. Diagnozy sytuacji finansowej są mniej pesymistyczne niż w kwietniu. Utrzymują się nieznacznie korzystne prognozy w tym zakresie. Możliwy jest niewielki wzrost zatrudnienia, zbliżony do planowanego miesiąc wcześniej. Przedsiębiorcy zapowiadają spadek cen.

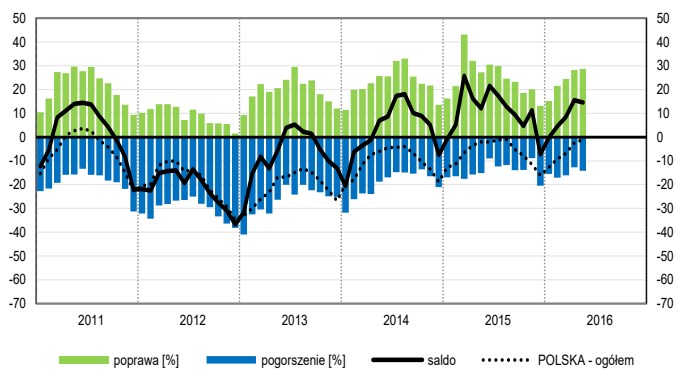
Firmy z sekcji **działalność związana z zakwaterowaniem i usługami gastronomicznymi** oceniają w maju koniunkturę optymistycznie, lepiej niż przed miesiącem i przed rokiem. Bardziej korzystne niż w kwietniu br. oceny koniunktury, ale gorsze od zgłaszanych w maju ub. r. sygnalizują podmioty z sekcji **informacja i komunikacja**. Kierujący jednostkami z sekcji **transport i gospodarka magazynowa** oceniają koniunkturę bardziej pesymistycznie niż w ubiegłym miesiącu i przed rokiem.

# OGÓLNY KLIMAT KONIUNKTURY WEDŁUG SEKCJI / DZIAŁÓW PKD

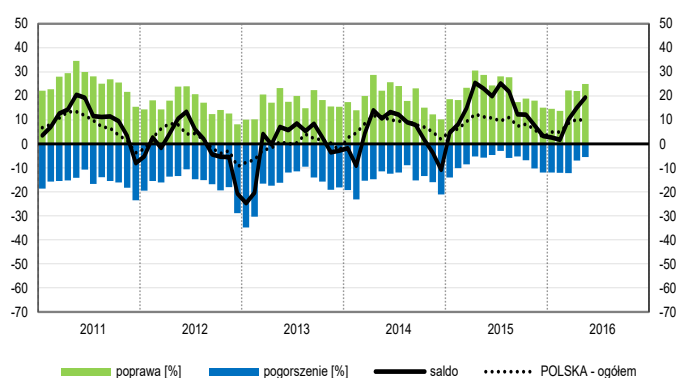
## Przetwórstwo przemysłowe (sekcja C)



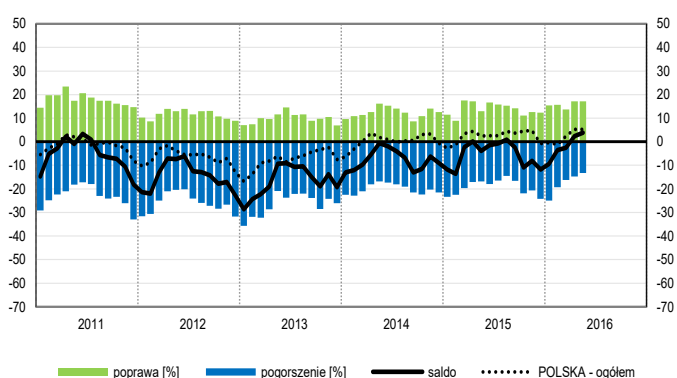
## Budownictwo (sekcja F)



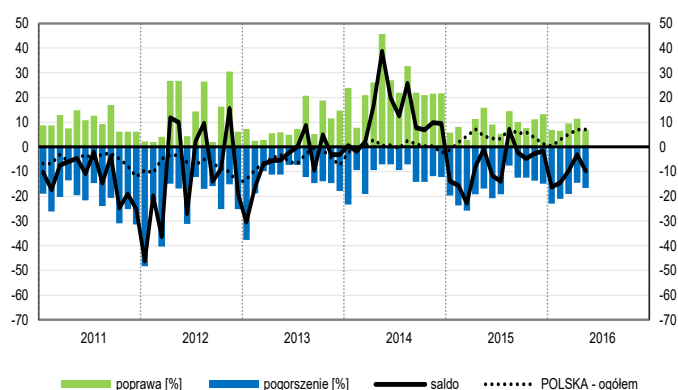
## Handel hurtowy (dział 46)



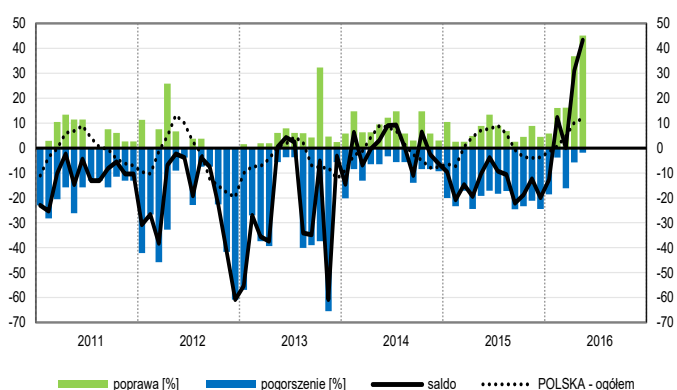
## Handel detaliczny (działy 45+47)



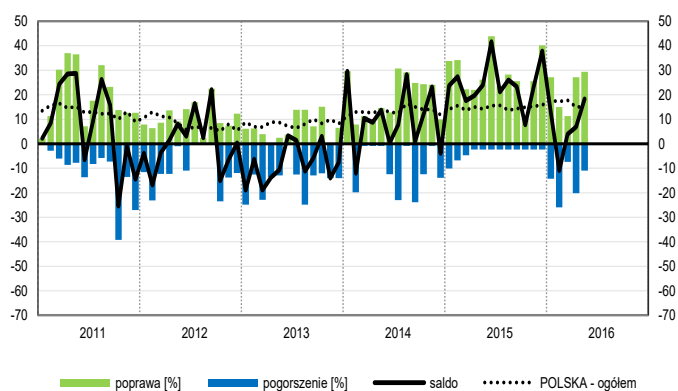
## Transport i gospodarka magazynowa (sekcja H)



## Zakwaterowanie i gastronomia (sekcja I)

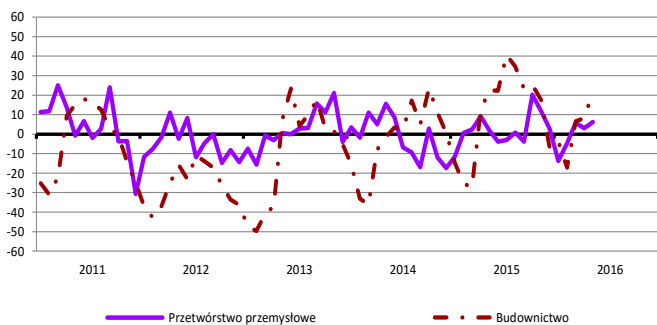


## Informacja i komunikacja (sekcja J)

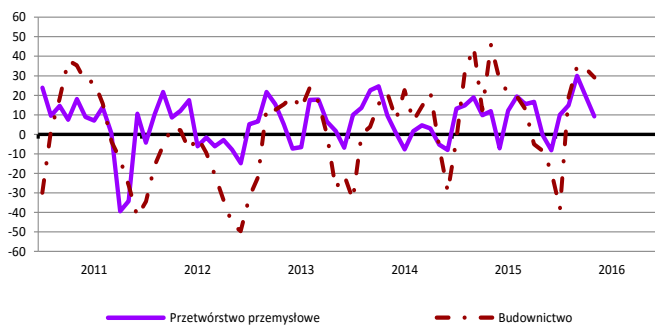


# WYBRANE WSKAŹNIKI WEDŁUG SEKCJI / DZIAŁÓW PKD

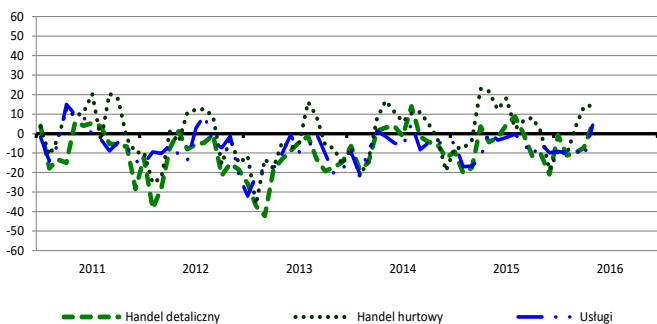
## Bieżąca produkcja



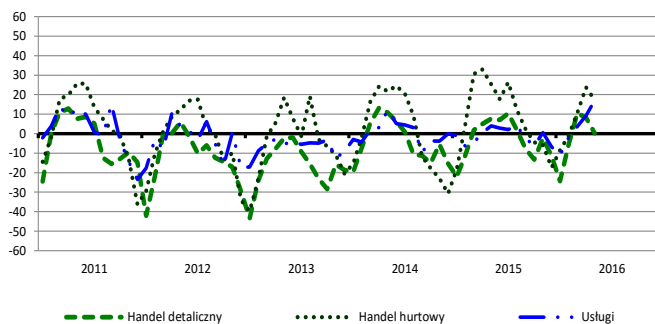
## Przewidywana produkcja



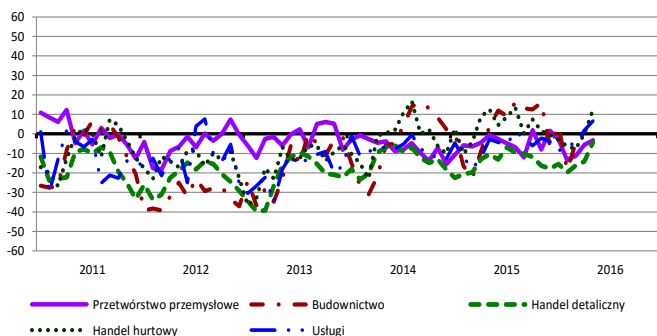
## Bieżąca sprzedaż



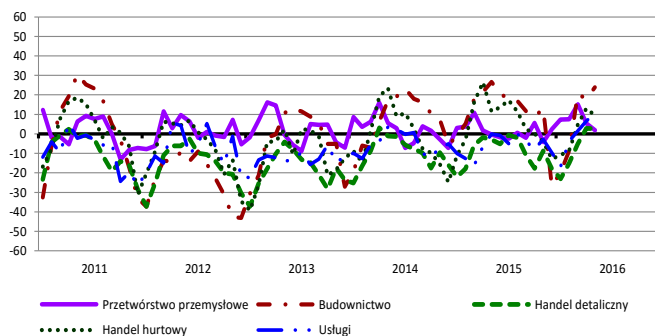
## Przewidywana sprzedaż



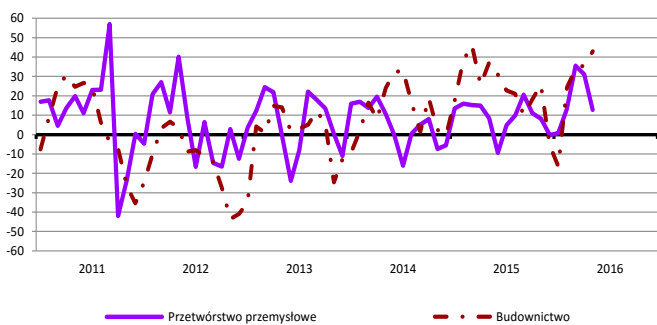
## Bieżąca sytuacja finansowa



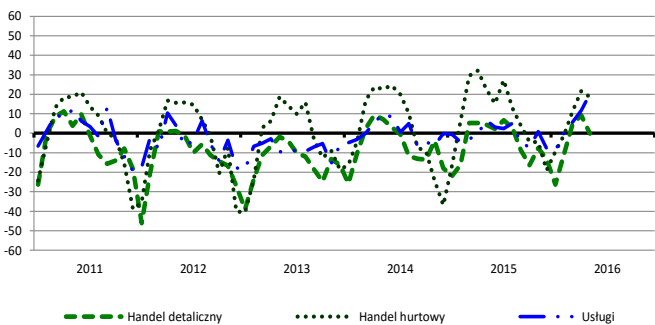
## Przewidywana sytuacja finansowa



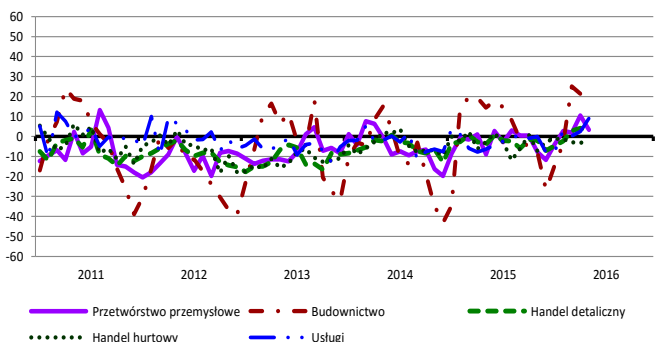
## Przewidywany portfel zamówień na rynku krajowym



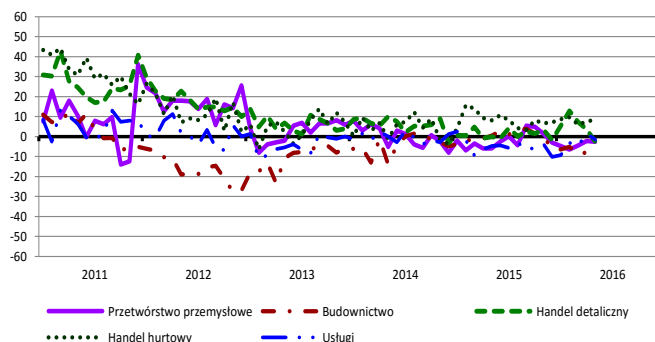
## Przewidywany popyt



## Przewidywane zatrudnienie

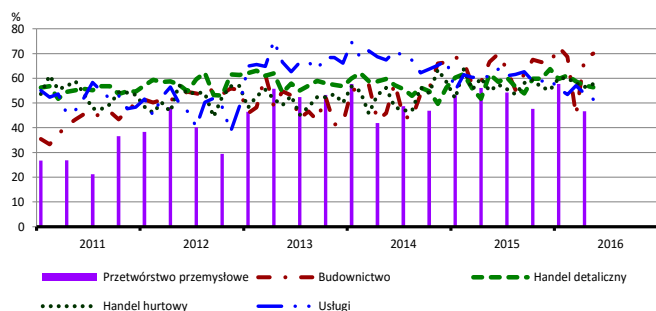


## Przewidywane ceny

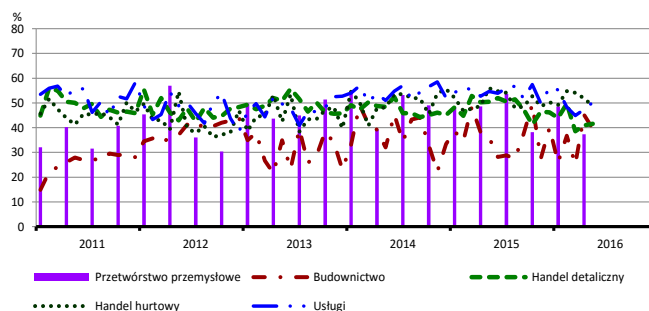


# BARIERY DZIAŁALNOŚCI GOSPODARCZEJ

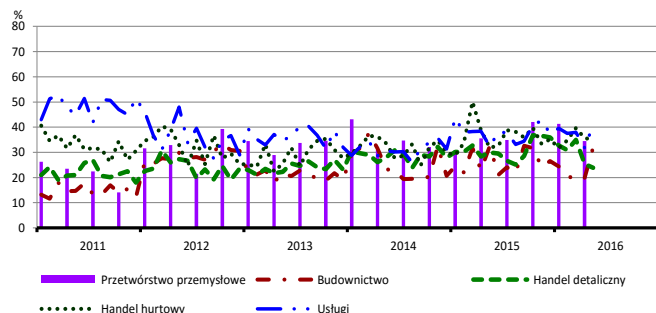
## Koszty zatrudnienia



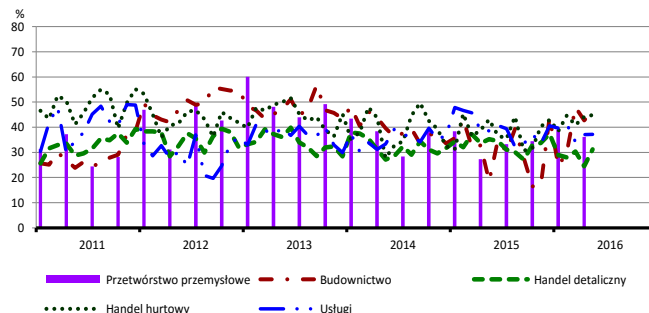
## Wysokie obciążenia na rzecz budżetu



## Niejasne i niespójne przepisy prawne



## Niepewność ogólnej sytuacji gospodarczej



Największy odsetek przedsiębiorców **nieodczuwających żadnych barier w prowadzeniu bieżącej działalności gospodarczej** w maju br. jest odnotowany w jednostkach prowadzących działalność z zakresu usług (10,7%), w dalszej kolejności – handlu hurtowego (6,8%), handlu detalicznego (3,9%), budownictwa (2,0%).

Największe trudności napotymane przez przedsiębiorstwa **budowlane** zgłaszające bariery związane są z kosztami zatrudnienia (70,0% w maju br., 66,7% przed rokiem) oraz konkurencją na rynku (64,4% w maju br., 60,4% w analogicznym miesiącu ub. r.). W porównaniu z majem 2015 r. w największym stopniu wzrosło znaczenie barier związanych z niepewnością ogólnej sytuacji gospodarczej (z 18,6% do 46,1%) i kosztami materiałów (z 27,9% do 38,1%).

Podmioty prowadzące działalność w zakresie **handlu hurtowego** najczęściej wskazują trudności związane z konkurencją na rynku (barierę tę sygnalizuje 59,9% przedsiębiorstw w maju br., 58,1% w analogicznym miesiącu ub. r.) oraz kosztami zatrudnienia (57,7% w maju br., 54,8% przed rokiem). Bariery, której znacznie w skali roku zwiększyło się najbardziej są trudności w rozrachunkach z kontrahentami (z 32,8% do 43,1%), a zmniejszyło się – bariery związanej z wysokimi obciążeniami na rzecz budżetu (z 55,9% do 48,7%).

Przedsiębiorcy prowadzący działalność z zakresu **handlu detalicznego** najbardziej odczuwają trudności związane z konkurencją na rynku (barierę tę sygnalizuje w maju br. 69,0% przedsiębiorstw, 71,1% w analogicznym miesiącu ub. r.) i kosztami zatrudnienia (56,4% w maju br., 61,7% przed rokiem). Bariery, których znaczenie w skali roku zmniejszyło się w największym stopniu są niedostateczny popyt (z 45,6% do 35,5%), wysokie obciążenia na rzecz budżetu (z 50,5% do 41,6%) oraz niejasne i niespójne przepisy prawne (z 30,0% do 23,9%). Jedyną barierą, której znacznie w ujęciu rocznym wzrosło w istotnym stopniu jest niedobór pracowników (z 1,9% do 7,3%).

Największe trudności wskazywane przez firmy **usługowe** zgłaszające bariery związane są z kosztami zatrudnienia (51,5% w maju br., 60,7% przed rokiem) oraz wysokimi obciążeniami na rzecz budżetu (50,2% w maju br., 54,6% przed rokiem). W skali roku w największym stopniu wzrosło znaczenie bariery związanej z niejasnymi i niespójnymi przepisami prawnymi (z 32,4% do 40,9%), a spadło – bariery związanej z niedostatecznym popytem (z 45,6% do 30,4%).

W **przetwórstwie przemysłowym** badaniem objęte są podmioty o liczbie pracujących 10 i więcej osób. W pozostałych badaniach (**budownictwo, handel hurtowy i detaliczny, usługi**) uczestniczą również podmioty o liczbie pracujących do 9 osób.

**Przetwórstwo przemysłowe** — sekcja C; **Budownictwo** — sekcja F; **Handel hurtowy** — dział 46; **Handel detaliczny** — działy 45 i 47

**Usługi** — sekcje: H – Transport i gospodarka magazynowa, I – Działalność związana z zakwaterowaniem i usługami gastronomicznymi, J – Informacja i komunikacja, K – Działalność finansowa i ubezpieczeniowa, L – Działalność związana z obsługą rynku nieruchomości, M – Działalność profesjonalna, naukowa i techniczna, N – Działalność w zakresie usług administrowania i działalność wspierająca, P – Edukacja, Q – Opieka zdrowotna i pomoc społeczna, R – Działalność związana z kulturą, rozrywką i rekreacją, S – Pozostała działalność usługowa

Opracowanie merytoryczne:  
**Departament Przedsiębiorstw**  
 Hanna Sękowska Tel. 22 608 36 51,  
 Magdalena Święcka Tel. 22 608 35 50,  
 Olga Gaca Tel. 22 608 36 51,  
 Hubert Stefanik Tel. 22 608 35 50,  
 Łukasz Gontarz Tel. 22 608 35 50.

Rozpowszechnianie:  
**Rzecznik Prasowy Prezesa GUS**  
**Artur Satora**  
 Tel: 22 608 3475, 22 608 3009  
 e-mail: [rzecznik@stat.gov.pl](mailto:rzecznik@stat.gov.pl)

Wyniki badania koniunktury w przemyśle, budownictwie, handlu i usługach można znaleźć na stronie GUS  
[http://stat.gov.pl/obszary-tematyczne/koniunktura/koniunktura/publikacja\\_4.html](http://stat.gov.pl/obszary-tematyczne/koniunktura/koniunktura/publikacja_4.html)  
 Zeszyt Metodologiczny „Badanie koniunktury gospodarczej GUS”, 2015  
[http://stat.gov.pl/obszary-tematyczne/koniunktura/koniunktura/publikacja\\_5.html](http://stat.gov.pl/obszary-tematyczne/koniunktura/koniunktura/publikacja_5.html)