



KONIUNKTURA GOSPODARCZA

w grudniu 2016 r.

opinie formułowane przez jednostki, których siedziba znajduje się
w WOJEWÓDZTWIE PODLASKIM

Przedsiębiorstwa z siedzibą w województwie podlaskim ogólny klimat koniunktury w **przetwórstwie przemysłowym** oceniają w grudniu pozytywnie, choć gorzej niż przed miesiącem. Bieżący portfel zamówień rośnie szybciej niż w listopadzie, ale przewidywania w tym zakresie są negatywne. Diagnozy i prognozy produkcji są mniej korzystne od zgłaszanych przed miesiącem. Bieżąca i przyszła sytuacja finansowa oceniana jest pesymistycznie. Planowane są nieznaczne redukcje zatrudnienia, mniejsze od zapowiadanych w listopadzie. Przedsiębiorcy przewidują, że ceny wyrobów przemysłowych mogą rosnąć nieco wolniej niż oczekiwano przed miesiącem.

Ogólny klimat koniunktury w **budownictwie** oceniany jest w grudniu nieznacznie negatywnie, gorzej niż w listopadzie. Diagnozy i prognozy portfela zamówień, produkcji budowlano-montażowej oraz sytuacji finansowej są niekorzystne, gorsze od formułowanych w ubiegłym miesiącu. Zatrudnienie może być ograniczane po wzroście planowanym w listopadzie. Przedsiębiorcy przewidują, że ceny robót budowlano-montażowych będą spadać nieco szybciej niż zapowiadano przed miesiącem.

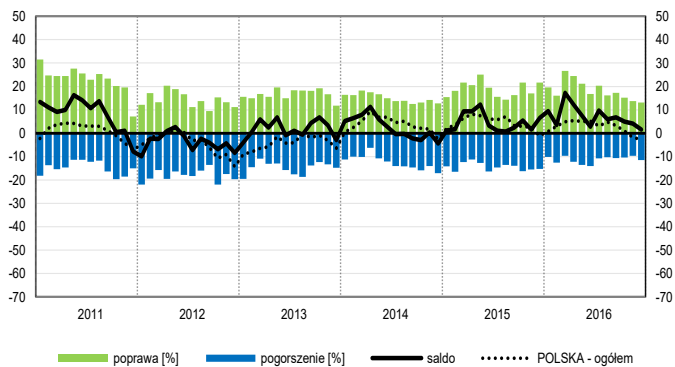
Ogólny klimat koniunktury w **handlu hurtowym** w grudniu oceniany jest nieznacznie negatywnie. Spadek bieżącej sprzedaży jest zdaniem przedsiębiorców mniejszy niż w listopadzie. Odpowiednie przewidywania oraz diagnozy i prognozy sytuacji finansowej są bardziej niekorzystne od zgłaszanych miesiąc wcześniej. Możliwe są dalsze redukcje zatrudnienia. Przedsiębiorcy oczekują wzrostu cen.

Ogólny klimat koniunktury w **handlu detalicznym** oceniany jest w grudniu negatywnie, podobnie jak przed miesiącem. Bieżąca sprzedaż nieznacznie rośnie. Odpowiednie przewidywania są bardziej pesymistyczne od formułowanych w listopadzie. Diagnozy sytuacji finansowej są nieco bardziej niekorzystne niż miesiąc wcześniej. Utrzymują się negatywne prognozy w tym zakresie. Możliwe są redukcje zatrudnienia, choć mniejsze od planowanych w listopadzie. Przedsiębiorcy zapowiadają, że ceny mogą rosnąć.

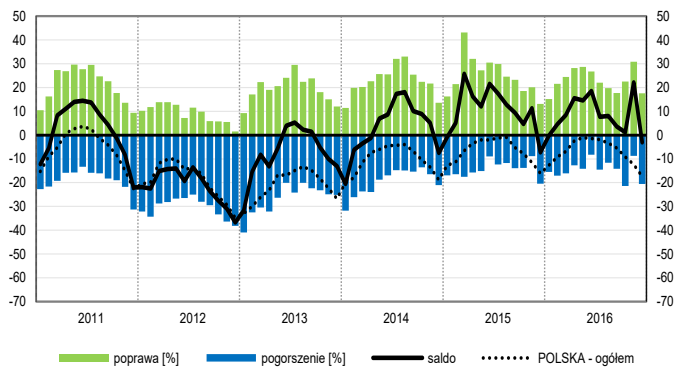
Firmy z sekcji **informacja i komunikacja** oceniają koniunkturę w grudniu bardziej korzystnie niż przed miesiącem, ale gorzej niż przed rokiem. Opinie w zakresie koniunktury formułowane przez firmy z sekcji **transport i gospodarka magazynowa** są mniej pesymistyczne od zgłaszanych w grudniu ub. r., ale gorsze od notowanych w listopadzie br. Podmioty z sekcji **działalność związana z zakwaterowaniem i usługami gastronomicznymi** oceniają koniunkturę bardziej niekorzystnie niż w ubiegłym miesiącu i przed rokiem.

OGÓLNY KLIMAT KONIUNKTURY WEDŁUG SEKCJI / DZIAŁÓW PKD

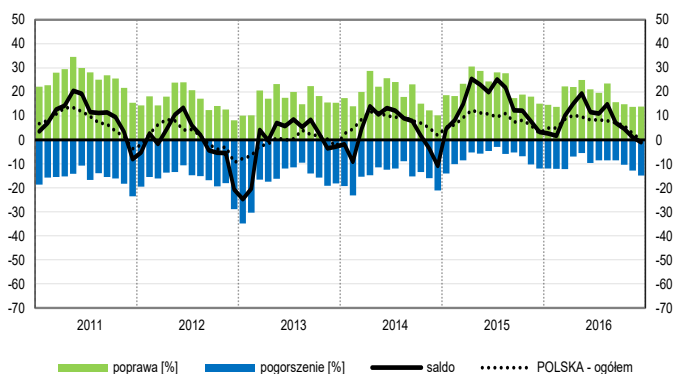
Przetwórstwo przemysłowe (sekcja C)



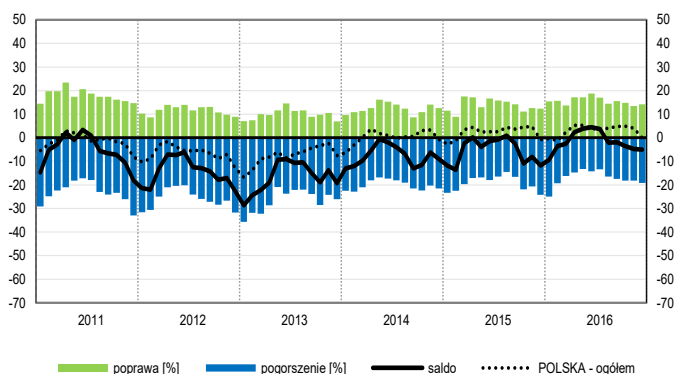
Budownictwo (sekcja F)



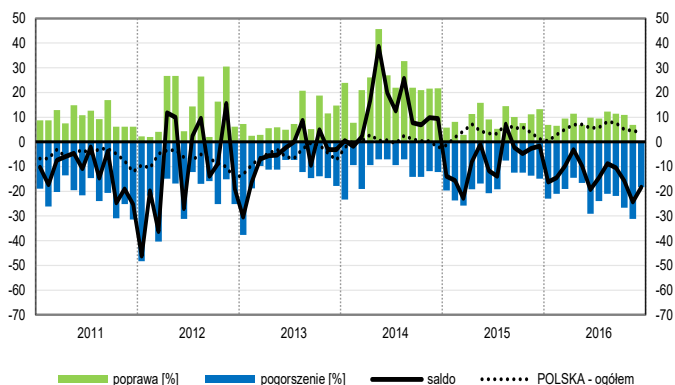
Handel hurtowy (dział 46)



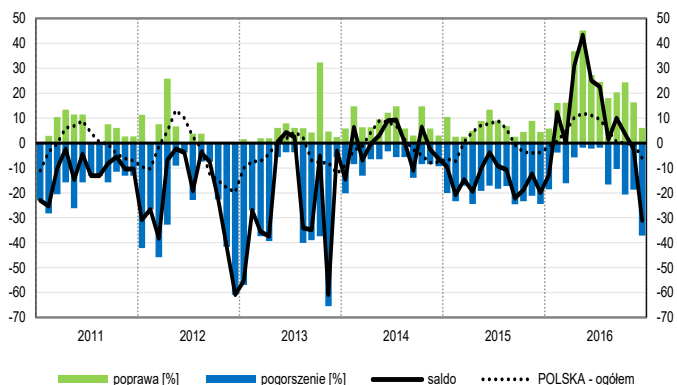
Handel detaliczny (działy 45+47)



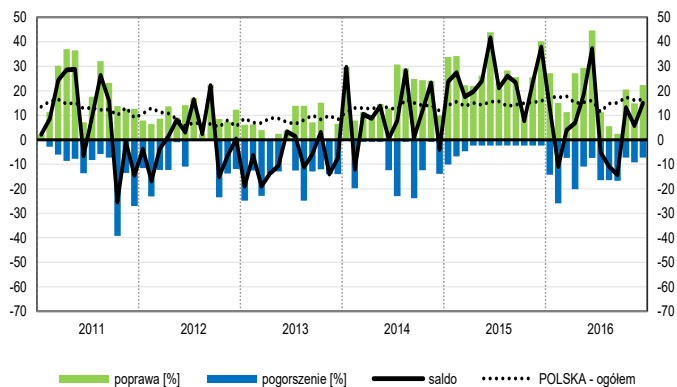
Transport i gospodarka magazynowa (sekcja H)



Zakwaterowanie i gastronomia (sekcja I)

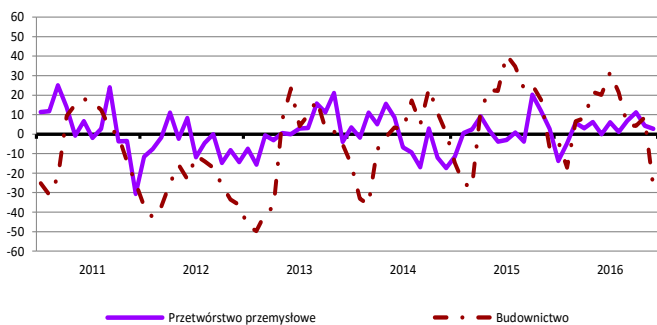


Informacja i komunikacja (sekcja J)

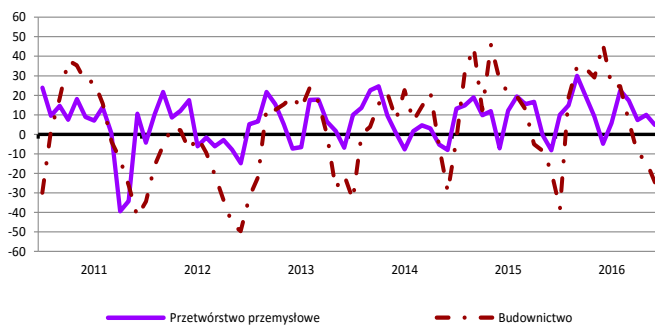


WYBRANE WSKAŹNIKI WEDŁUG SEKCJI / DZIAŁÓW PKD

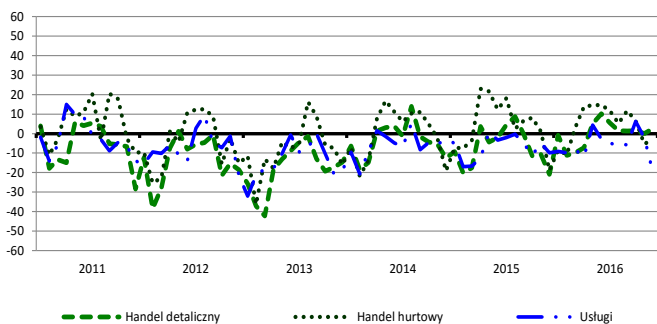
Bieżąca produkcja



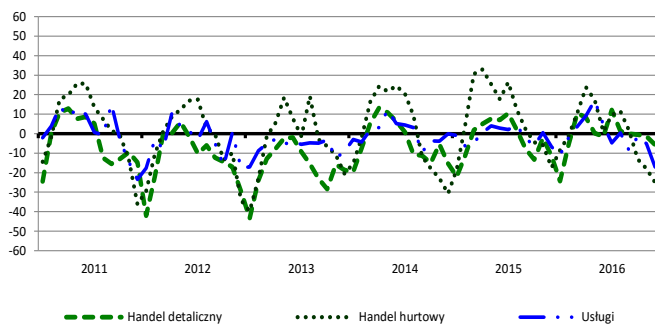
Przewidywana produkcja



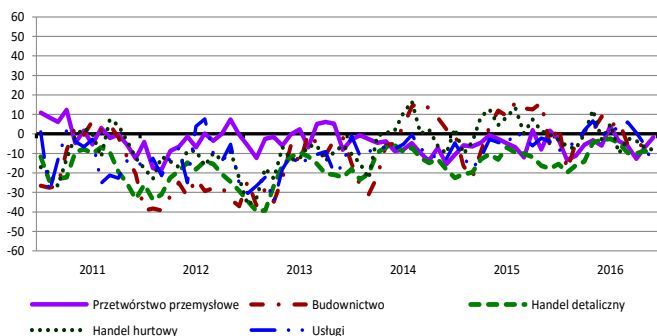
Bieżąca sprzedaż



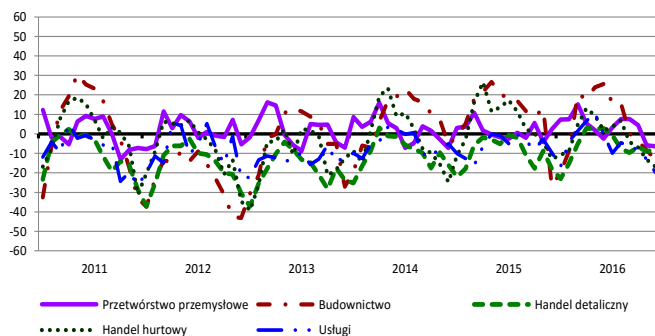
Przewidywana sprzedaż



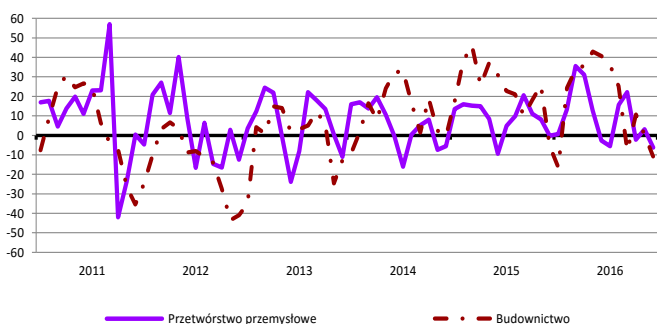
Bieżąca sytuacja finansowa



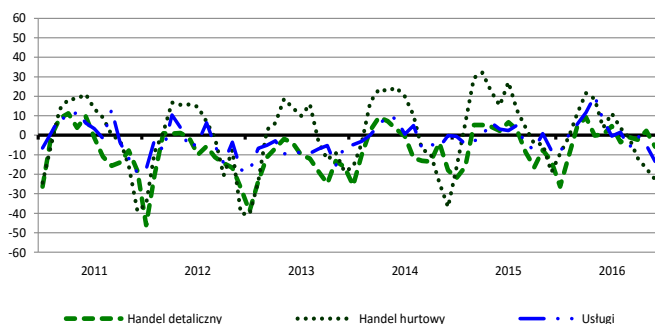
Przewidywana sytuacja finansowa



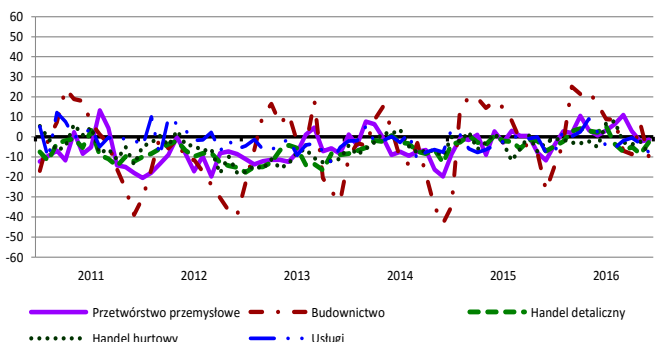
Przewidywany portfel zamówień na rynku krajowym



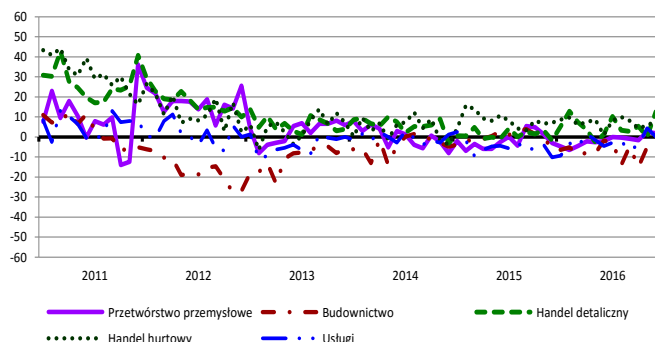
Przewidywany popyt



Przewidywane zatrudnienie

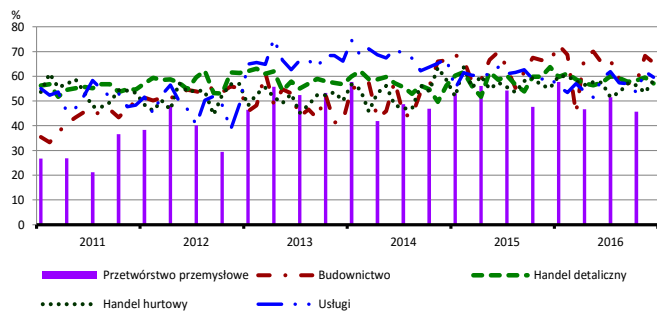


Przewidywane ceny

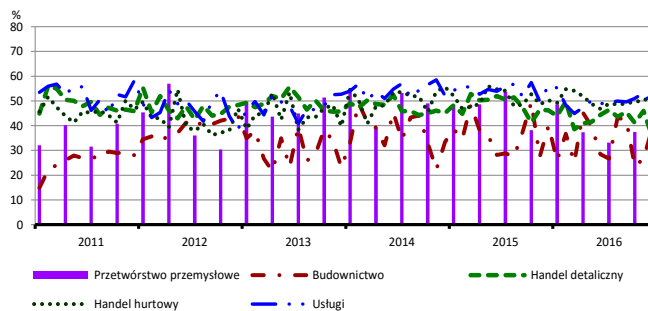


BARIERY DZIAŁALNOŚCI GOSPODARCZEJ

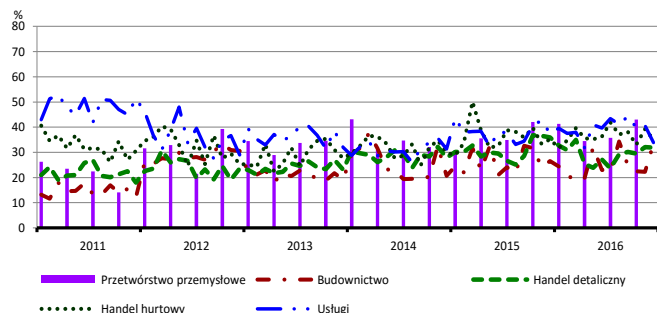
Koszty zatrudnienia



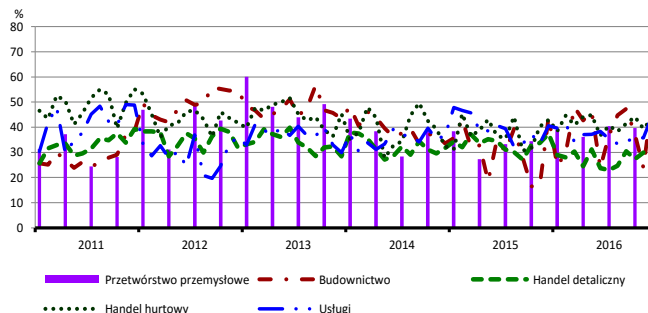
Wysokie obciążenia na rzecz budżetu



Niejasne i niespójne przepisy prawne



Niepewność ogólnej sytuacji gospodarczej



Największy odsetek przedsiębiorców **nieodczuwających żadnych barier w prowadzeniu bieżącej działalności gospodarczej** w grudniu br. jest odnotowany w jednostkach prowadzących działalność z zakresu usług (10,2%), w dalszej kolejności – handlu hurtowego (7,7%), handlu detalicznego (1,3%), budownictwa (1,1%).

Największe trudności napotymane przez przedsiębiorstwa **budowlane** zgłaszające bariery związane są z kosztami zatrudnienia (65,5% w grudniu br., 66,2% w analogicznym miesiącu ub. r.). W porównaniu z grudniem 2015 r. w największym stopniu wzrosło znaczenie barier związanych z kosztami finansowej obsługi działalności (z 22,0% do 31,3%), niejasnymi i niespójnymi przepisami prawnymi (z 26,5% do 33,5%), niedoborem wykwalifikowanych pracowników (z 22,9% do 29,2%) oraz niepewnością ogólnej sytuacji gospodarczej (z 44,0% do 50,1%), natomiast spadło – barier związanych z kosztami materiałów (z 39,2% do 19,7%) i niedostatecznym popytem (z 27,4% do 15,2%).

Podmioty prowadzące działalność w zakresie **handlu hurtowego** najczęściej wskazują trudności związane z konkurencją na rynku (60,0% w grudniu br., 64,8% w analogicznym miesiącu ub. r.). W ujęciu rocznym najbardziej wzrosło znaczenie barier związanych z wysokimi odsetkami bankowymi (z 12,6% do 20,6%) oraz niedoborem pracowników (z 0,7% do 6,6%).

Przedsiębiorcy prowadzący działalność z zakresu **handlu detalicznego** najbardziej odczuwają trudności związane z konkurencją na rynku (69,7% w grudniu br., 68,6% w analogicznym miesiącu ub. r.). Barierami, których znaczenie w skali roku spadło w największym stopniu są niedostateczny popyt (z 48,6% do 32,4%), wysokie obciążenia na rzecz budżetu (z 46,2% do 35,8%) oraz koszty zatrudnienia (z 63,7% do 57,1%).

Największe trudności wskazywane przez firmy **usługowe** zgłaszające bariery związane są z kosztami zatrudnienia (59,6% w grudniu br., 59,4% przed rokiem). W skali roku w największym stopniu wzrosło znaczenie bariery związanej z niedoborem wykwalifikowanych pracowników (z 11,1% do 21,8%), a spadło – barier związanych z niedostatecznym popytem (z 39,4% do 26,2%) oraz wysokimi obciążeniami na rzecz budżetu (z 56,1% do 48,8%).

W **przetwórstwie przemysłowym** badaniem objęte są podmioty o liczbie pracujących 10 i więcej osób. W pozostałych badaniach (**budownictwo, handel hurtowy i detaliczny, usługi**) uczestniczą również podmioty o liczbie pracujących do 9 osób.

Przetwórstwo przemysłowe — sekcja C; **Budownictwo** — sekcja F; **Handel hurtowy** — dział 46; **Handel detaliczny** — działy 45 i 47

Usługi — sekcje: H – Transport i gospodarka magazynowa, I – Działalność związana z zakwaterowaniem i usługami gastronomicznymi, J – Informacja i komunikacja, K – Działalność finansowa i ubezpieczeniowa, L – Działalność związana z obsługą rynku nieruchomości, M – Działalność profesjonalna, naukowa i techniczna, N – Działalność w zakresie usług administrowania i działalność wspierająca, P – Edukacja, Q – Opieka zdrowotna i pomoc społeczna, R – Działalność związana z kulturą, rozrywką i rekreacją, S – Pozostała działalność usługowa

Opracowanie merytoryczne:
Departament Przedsiębiorstw
Hanna Sękowska Tel. 22 608 36 51,
Magdalena Święcka Tel. 22 608 35 50,
Olga Gaca Tel. 22 608 36 51,
Hubert Stefanik Tel. 22 608 35 50,
Łukasz Gontarz Tel. 22 608 35 50.

Rozpowszechnianie:
Rzecznik Prasowy Prezesa GUS
Karolina Dawidziuk
Tel: 22 608 3009, 22 608 3475
e-mail: rzecznik@stat.gov.pl

Wyniki badania koniunktury w przemyśle, budownictwie, handlu i usługach można znaleźć na stronie GUS

http://stat.gov.pl/obszary-tematyczne/koniunktura/koniunktura/publikacja_4.html

Zeszyt Metodologiczny „Badanie koniunktury gospodarczej GUS”, 2016

http://stat.gov.pl/obszary-tematyczne/koniunktura/koniunktura/publikacja_5.html