

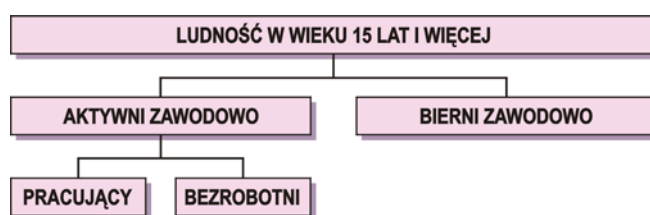


Badanie Aktywności Ekonomicznej Ludności (BAEL) w województwie podlaskim jest prowadzone w ramach ogólnopolskiego programu badań statystycznych statystyki publicznej. Podstawowym celem badania jest uzyskiwanie bieżących danych o sytuacji na rynku pracy. Realizowane jest przy zastosowaniu metody reprezentacyjnej w cyklu kwartalnym. Podmiotami badania są osoby w wieku 15 lat i więcej będące członkami gospodarstw domowych w wylosowanych mieszkaniach. Wyniki badania uogólniane są na populację generalną.

Do uogólnienia wyników badania na populację generalną zastosowano dane o ludności w wieku 15 lat i więcej, pochodzące z bilansów opracowanych na podstawie wyników Narodowego Spisu Powszechnego Ludności i Mieszkań 2011. Ponadto nastąpiły zmiany metodologiczne, mające na celu dostosowanie populacji objętej badaniem do zaleceń EUROSTAT-u. Od III kwartału 2012 r. poza zakresem badania pozostają osoby przebywające poza gospodarstwem domowym, tj. za granicą lub w gospodarstwach zbiorowego zakwaterowania przez okres 12 miesięcy lub więcej (do II kwartału 2012 r. było to 3 miesiące lub więcej).

Dane opublikowane w tym opracowaniu przedstawiają wyniki przeliczone zgodnie z nową metodologią i nową podstawą uogólniania wyników. W związku z wprowadzonymi zmianami, prezentowane wyniki BAEL nie są w pełni porównywalne z wynikami badań z lat poprzedzających 2010 r.

Z punktu widzenia statusu na rynku pracy, ludność w wieku 15 lat i więcej dzieli się – zgodnie z zaleceniami Międzynarodowej Organizacji Pracy oraz EUROSTAT-u – na trzy podstawowe kategorie: pracujący, bezrobotni i bierni zawodowo. Pracujący i bezrobotni tworzą kategorię **aktywnych zawodowo**.



Pracujący – osoby w wieku 15 lat i więcej, które w badanym tygodniu wykonywały przez co najmniej 1 godzinę pracę przynoszącą zarobek lub dochód albo pomagały (bez wynagrodzenia) w prowadzeniu rodzinnego gospodarstwa rolnego lub rodzinnej działalności gospodarczej poza rolnictwem oraz te, które miały pracę, ale jej nie wykonywały (z powodu choroby, urlopu lub z innych powodów, przy czym długość przerwy w pracy wynosiła do 3 miesięcy oraz powyżej 3 miesięcy, ale osoby te były pracownikami najemnymi i w tym czasie otrzymywały co najmniej 50% dotychczasowego wynagrodzenia).

Bezrobotni – osoby w wieku 15–74 lata pozostające bez pracy, aktywnie jej poszukujące oraz gotowe do jej podjęcia w ciągu kolejnych dwóch tygodni następujących po tygodniu badanym. Do bezrobotnych zaliczono także osoby, które znalazły pracę i oczekiwały na jej rozpoczęcie w okresie 3 miesięcy oraz były gotowe tę pracę podjąć.

Bierni zawodowo – osoby w wieku 15 lat i więcej, które nie zostały zaklasyfikowane jako pracujące lub bezrobotne.

Współczynnik aktywności zawodowej – udział aktywnych zawodowo (ogółem lub danej grupy) w liczbie ludności w wieku 15 lat i więcej (ogółem lub danej grupy).

Wskaźnik zatrudnienia – udział pracujących (ogółem lub danej grupy) w liczbie ludności w wieku 15 lat i więcej (ogółem lub danej grupy).

Stopa bezrobocia – udział bezrobotnych (ogółem lub danej grupy) w liczbie ludności aktywnej zawodowo w wieku 15 lat i więcej (ogółem lub danej grupy).

Przez **ludność w wieku produkcyjnym** rozumie się mężczyzn w wieku 18–64 lata i kobiety w wieku 18–59 lat.

*

* *

Z uwagi na reprezentacyjną metodę badania, zalecana jest ostrożność w posługiwaniu się danymi o wartości mniejszej niż 15 tys. W niniejszym opracowaniu w przypadku danych mniejszych niż 5 tys. nie podano konkretnych wartości ze względu na wysoki losowy błąd próby.

Sumy składników mogą się nieznacznie różnić od podanych wielkości „ogółem”. Wynika to z zaokrągleń dokonywanych przy uogólnianiu wyników badania.

OGÓLNA CHARAKTERYSTYKA LUDNOŚCI W WIEKU 15 LAT I WIĘCEJ

W IV kwartale 2014 r. w województwie podlaskim ogólna liczba ludności w wieku 15 lat i więcej wyniosła 916 tys., przy czym zbiorowość osób aktywnych zawodowo liczyła 511 tys., a biernych zawodowo – 405 tys.

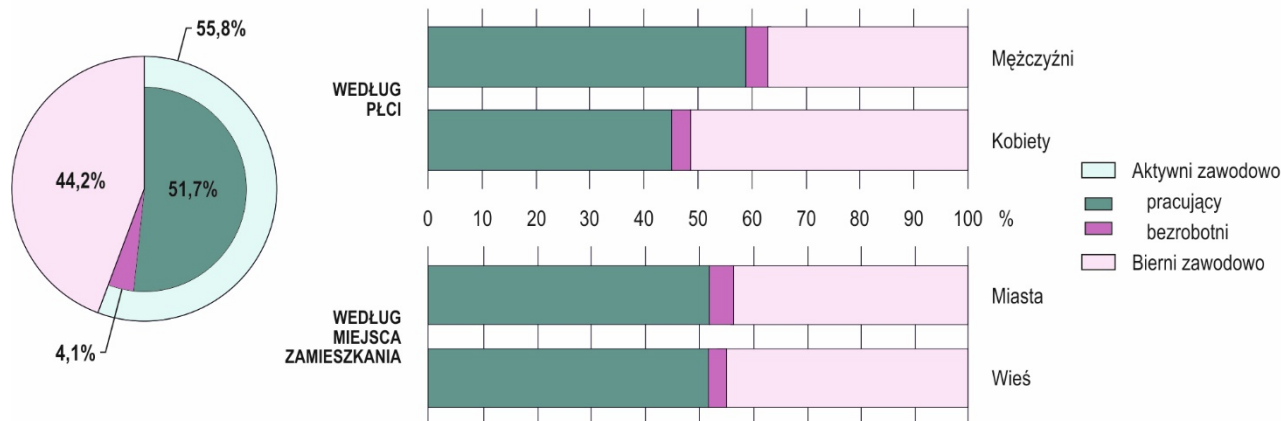
Tabl. 1. Aktywni i bierni zawodowo w IV kwartale 2014 r.

Wyszczególnienie	Ogółem	Aktywni zawodowo			Bierni zawodowo
		razem	pracujący	bezrobotni	
w tysiącach					
Ogółem	916	511	474	37	405
Według płci					
Mężczyźni	436	277	257	20	159
Kobiety	480	234	217	17	246
Według miejsca zamieszkania					
Miasta	560	315	290	25	245
Wieś	356	196	184	12	160
Według wieku					
15–24 lata	144	40	32	8	103
25–34	148	130	118	12	18
35–44	148	131	124	7	17
45–54	150	126	120	6	24
55 lat i więcej	325	83	79	5	242
Według poziomu wykształcenia					
Wyższe	194	158	151	6	36
Policealne i średnie zawodowe	204	135	124	11	69
Średnie ogólnokształcące	95	48	43	5	48
Zasadnicze zawodowe	182	123	113	10	59
Gimnazjalne, podstawowe, niepełne podstawowe i bez wykształcenia szkolnego	241	48	42	6	193

W porównaniu z poprzednim kwartałem zaobserwowano zwiększenie zbiorowości osób aktywnych zawodowo o 12 tys. (o 2,4%), natomiast liczebność populacji biernych zawodowo utrzymała się na niezmiennym poziomie. Wśród aktywnych zawodowo o 15 tys. (o 3,3%) zwiększyła się zbiorowość pracujących, przy nieznacznym spadku liczby bezrobotnych.

W IV kwartale 2014 r., w stosunku do analogicznego okresu roku poprzedniego, zaobserwowano spadek liczebności obydwu grup wyodrębnionych pod względem aktywności ekonomicznej wśród ludności w wieku 15 lat i więcej. Aktywnych zawodowo było o 15 tys. (o 2,9%), a biernych zawodowo – o 8 tys. (o 1,9%) mniej niż rok wcześniej. W omawianym okresie wśród aktywnych zawodowo o 12 tys. (o 24,5%) zmniejszyła się liczba osób bezrobotnych oraz nieznacznie – osób pracujących.

AKTYWNOŚĆ EKONOMICZNA LUDNOŚCI W WIEKU 15 LAT I WIĘCEJ W IV KWARTALE 2014 R.



AKTYWNI ZAWODOWO

Współczynnik aktywności zawodowej w IV kwartale 2014 r. ukształtował się na poziomie 55,8%, co oznacza, że na 100 osób w wieku 15 lat i więcej przypadało 56 osób aktywnych zawodowo. Wartość tego wskaźnika wzrosła w stosunku do poprzedniego kwartału (o 0,6 p. proc.), natomiast zmniejszyła się (o 0,2 p. proc.) w porównaniu z analogicznym okresem roku poprzedniego.

Tabl. 2. Współczynnik aktywności zawodowej

Wyszczególnienie	2013		2014	
	IV kwartał	III kwartał	IV kwartał	IV kwartał
	w %			
Ogółem	56,0	55,2	55,8	55,8
mężczyźni	62,9	63,6	63,5	63,5
kobiety	49,7	47,4	48,8	48,8
Miasta	56,8	55,3	56,3	56,3
Wieś	54,8	55,0	55,1	55,1

Wśród mężczyzn wskaźnik ten wyniósł 63,5%, natomiast wśród kobiet ukształtował się na niższym poziomie osiągając wartość 48,8%. W porównaniu z poprzednim kwartałem współczynnik aktywności zawodowej w grupie kobiet zwiększył się o 1,4 p. proc., podczas gdy w tym samym czasie w grupie mężczyzn obniżył się o 0,1 p. proc. Na przestrzeni roku zaobserwowano wzrost omawianego wskaźnika wśród mężczyzn (o 0,6 p. proc.),

zaś spadek (o 0,9 p. proc.) w grupie kobiet.

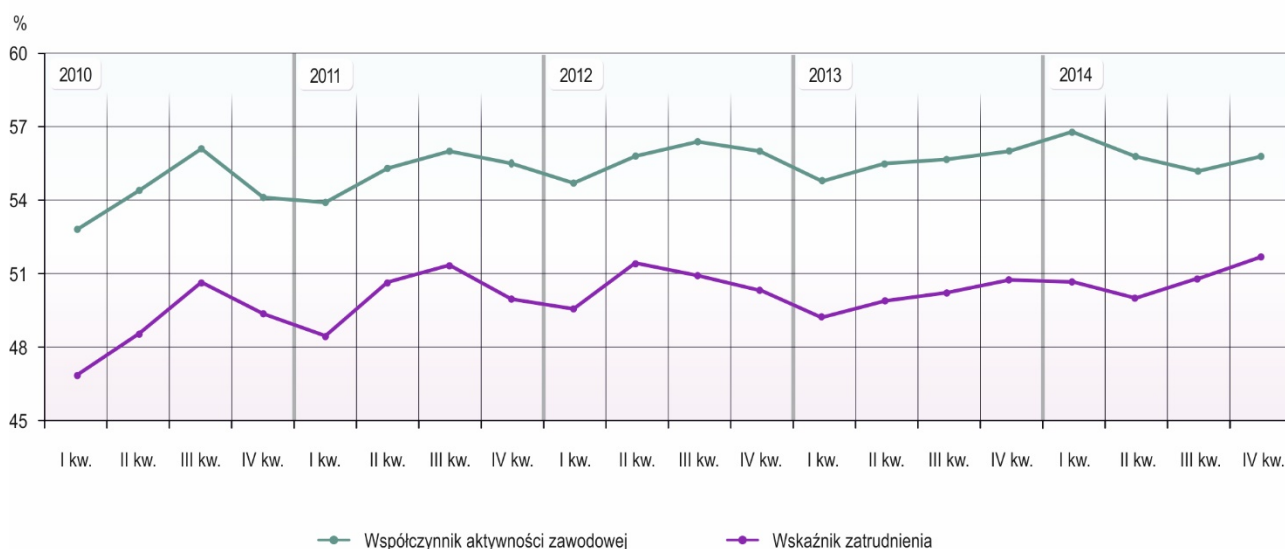
Łączny udział pracujących i bezrobotnych w ogólnej populacji osób w wieku 15 lat i więcej mieszkających w miastach wyniósł 56,3%, natomiast wśród ludności wiejskiej ukształtował się na poziomie 55,1%. W stosunku do poprzedniego kwartału odnotowano wzrost wartości analizowanego wskaźnika zarówno

wśród mieszkańców miast, jak i wsi odpowiednio o 1,0 p. proc. i 0,1 p. proc. Na przestrzeni roku współczynnik aktywności zawodowej zmniejszył się o 0,5 p. proc. wśród mieszkańców miast, natomiast w przypadku ludności wiejskiej odnotowano jego wzrost o 0,3 p. proc.

W podziale ludności województwa według wieku wysokie wartości współczynnika aktywności zawodowej zaobserwowano wśród osób z przedziałów wiekowych: 35–44 lata (88,5%), 25–34 lata (87,8%) i 45–54 lata (84,0%). Najmniejszy udział aktywnych zawodowo odnotowano w skrajnych grupach wiekowych, tj. wśród osób 55-letnich i starszych (25,5%) oraz w wieku 15–24 lata (27,8%). Współczynnik liczony wyłącznie dla osób w wieku produkcyjnym wyniósł 75,3% i zmniejszył się w porównaniu z poprzednim kwartałem o 0,2 p. proc., a w stosunku do IV kwartału 2013 r. o 0,1 p. proc.

Biorąc pod uwagę poziom wykształcenia ludności, najwyższą wartość omawianego wskaźnika (81,4%) stwierdzono w grupie osób posiadających wykształcenie wyższe, a najniższą (19,9%) w populacji osób z wykształceniem gimnazjalnym, podstawowym, niepełnym podstawowym i bez wykształcenia szkolnego.

WSPÓLCZYNNIK AKTYWNOŚCI ZAWODOWEJ I WSKAŹNIK ZATRUDNIENIA

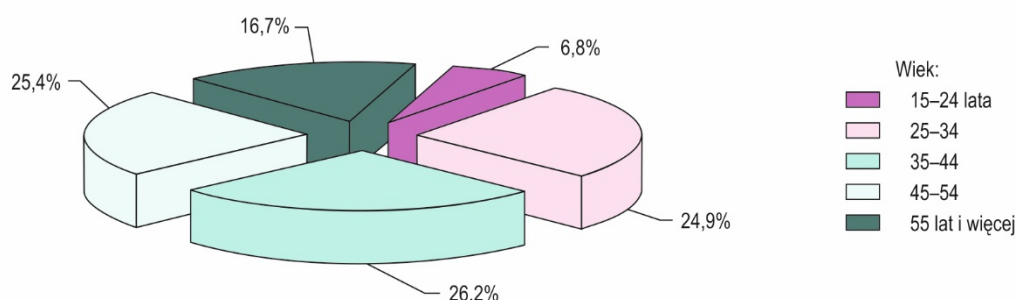


Pracujący

W IV kwartale 2014 r. w województwie podlaskim zbiorowość pracujących liczyła 474 tys. osób. Stanowiła ona 51,7% ogółu ludności w wieku 15 lat i więcej. W stosunku do poprzedniego kwartału liczebność tej grupy zwiększyła się o 15 tys. (o 3,3%), natomiast w skali roku odnotowano jej niewielki spadek. Liczba pracujących mężczyzn wzrosła nieznacznie zarówno w porównaniu z poprzednim kwartałem, jak i w stosunku do IV kwartału 2013 r. Liczebność populacji pracujących kobiet zwiększyła się o 5,9% na przestrzeni kwartału, a spadła o 2,7% w odniesieniu do analogicznego okresu roku poprzedniego.

Mieszkańcy miast stanowili 61,2% ogółu pracujących. Zarówno w porównaniu z III kwartałem 2014 r., jak i w ciągu roku odnotowano nieznaczne zmniejszenie liczby pracujących zamieszkujących tereny miejskie. W przypadku mieszkańców wsi liczba pracujących wzrosła o 9,5% w stosunku do poprzedniego kwartału, natomiast w skali roku nie uległa zmianie.

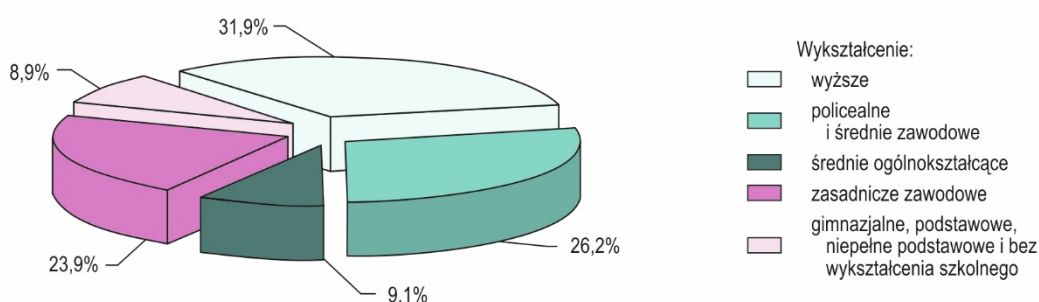
STRUKTURA PRACUJĄCYCH WEDŁUG WIEKU W IV KWARTALE 2014 R.



W strukturze pracujących według grup wieku największe udziały należały do osób w wieku 35–44 lata (26,2%), 45–54 lata (25,4%) oraz 25–34 lata (24,9%). Najmniej liczne były skrajne grupy wiekowe, tj. 15–24 lata oraz 55 lat i więcej. Ich odsetek w ogólnej liczbie pracujących wyniósł odpowiednio 6,8% i 16,7%.

Analiza pracujących w zależności od poziomu wykształcenia wykazała, iż największy odsetek, tj. 31,9%, stanowili wśród nich absolwenci szkół wyższych, 26,2% to osoby po szkołach policealnych i średnich zawodowych, a 23,9% – osoby legitymujące się wykształceniem zasadniczym zawodowym. Pozostałe 18,0% pracujących to osoby z wykształceniem średnim ogólnokształcącym oraz gimnazjalnym, podstawowym, niepełnym podstawowym i bez wykształcenia szkolnego.

STRUKTURA PRACUJĄCYCH WEDŁUG POZIOMU WYKSZTAŁCENIA W IV KWARTALE 2014 R.



Wskaźnik zatrudnienia dla ogółu ludności w wieku 15 lat i więcej wzrósł o 0,9 p. proc. zarówno w odniesieniu do poprzedniego kwartału, jak i w stosunku do IV kwartału 2013 r. W omawianym kwartale 2014 r.

Tabl. 3. Wskaźnik zatrudnienia

Wyszczególnienie	2013		2014	
	IV kwartał	III kwartał	IV kwartał	
	w %			
Ogółem	50,8	50,8	51,7	
mężczyźni	56,9	58,9	58,9	
kobiety	45,4	43,3	45,2	
Miasta	50,3	50,4	51,8	
Wieś	51,7	51,4	51,7	

wskaźnik zatrudnienia, podobnie jak współczynnik aktywności zawodowej, znacznie różnił się pomiędzy grupami wyodrębnionymi według płci. Wskaźnik zatrudnienia wśród mężczyzn ukształtował się na poziomie 58,9%, podczas gdy liczony dla kobiet wyniósł 45,2%.

Na przestrzeni kwartału, przy niezmienionej wartości omawianego wskaźnika wśród mężczyzn, odnotowano jego wzrost o 1,9 p. proc. w grupie kobiet. W skali roku

udział pracujących w grupie mężczyzn wzrósł o 2,0 p. proc., a liczony dla kobiet nieznacznie się zmniejszył.

Udział pracujących w ogólnej liczbie ludności w wieku 15 lat i więcej zamieszkałej w miastach wyniósł 51,8% i była to wartość wyższa od zanotowanej w poprzednim kwartale (o 1,4 p. proc.) oraz przed rokiem (o 1,5 p. proc.). W przypadku ludności wiejskiej wskaźnik zatrudnienia ukształtował się na poziomie 51,7%.

Na przestrzeni kwartału odnotowano jego nieznaczny wzrost, natomiast wartość omawianego wskaźnika nie zmieniła się w stosunku do analogicznego okresu 2013 r.

Wskaźnik określający udział pracujących w liczbie osób w wieku 15 lat i więcej ukształtował się na zróżnicowanym poziomie w zależności od grupy wiekowej. Wśród osób w wieku 35–44 lata wskaźnik zatrudnienia osiągnął wartość 83,8%, w grupie osób w wieku 45–54 lata – 80,0%, a dla osób w wieku 25–34 lata – 79,7%. W pozostałych, skrajnych grupach wiekowych wskaźnik był znacznie niższy i wyniósł 22,2% dla osób mieszczących się w przedziale 15–24 lata oraz 24,3% wśród osób 55-letnich i starszych. W ujęciu kwartalnym największa zmiana nastąpiła w grupie osób w wieku 45–54 lata, gdzie wskaźnik zatrudnienia zwiększył się o 4,1 p. proc., wśród osób w wieku 15–24 lata wzrósł o 1,7 p. proc., a w grupie osób 55-letnich i starszych – o 1,2 p. proc. W pozostałych przedziałach wiekowych wartość wskaźnika zmniejszyła się. Spadek dotyczył osób należących do grup wiekowych 35–44 lata (o 1,6 p. proc.) oraz 25–34 lata (o 0,6 p. proc.). Na przestrzeni roku wskaźnik zatrudnienia zwiększył się dla osób w wieku 45–54 lata (o 4,4 p. proc.). Wzrost dotyczył również osób 55-letnich i starszych (o 3,1 p. proc.) oraz w wieku 25–34 lata (o 0,8 p. proc.). Spadki w pozostałych grupach wiekowych nie przekroczyły 1,0 p. proc.

Dla osób w wieku produkcyjnym wskaźnik zatrudnienia osiągnął poziom 69,7% i był wyższy zarówno w stosunku do zanotowanego w III kwartale 2014 r., jak i przed rokiem odpowiednio o 0,5 p. proc. oraz 1,5 p. proc.

W IV kwartale 2014 r. najwyższe wartości wskaźnika zatrudnienia odnotowano wśród osób posiadających wykształcenie wyższe (77,8%), zasadnicze zawodowe (62,1%) oraz policealne i średnie zawodowe (60,8%). Najniższy wskaźnik zatrudnienia (17,4%) wystąpił w grupie osób z wykształceniem gimnazjalnym i niższym. Na przestrzeni kwartału największy wzrost wskaźnika odnotowano w przypadku osób legitymujących się wykształceniem średnim ogólnokształcącym (o 4,5 p. proc.) i zasadniczym zawodowym (o 3,7 p. proc.). Spadek wskaźnika dotyczył wyłącznie osób z wykształceniem policealnym i średnim zawodowym (o 2,3 p. proc.). W ujęciu rocznym najwyższy wzrost wskaźnika zatrudnienia odnotowano wśród osób posiadających wykształcenie średnie ogólnokształcące – o 2,7 p. proc. Spadek wskaźnika zatrudnienia zaobserwowano tylko w grupie osób z wykształceniem gimnazjalnym, podstawowym, niepełnym podstawowym i bez wykształcenia szkolnego – o 1,8 p. proc.

W omawianym kwartale na 1000 osób pracujących przypadały 932 osoby pozostające bez pracy. Było to o 37 osób mniej niż w poprzednim kwartale i w analogicznym okresie roku poprzedniego. Na 1000 osób pracujących przypadało wówczas 969 bezrobotnych i biernych zawodowo.

Bezrobotni

W IV kwartale 2014 r. liczba osób bezrobotnych ukształtowała się na poziomie 37 tys. W stosunku do zanotowanej w poprzednim kwartale zaobserwowano jej niewielki spadek, natomiast w porównaniu z analogicznym kwartałem 2013 r. zmniejszyła się ona o 12 tys. (o 24,5%).

W ujęciu kwartalnym nastąpiły niewielkie zmiany liczebności grup bezrobotnych wyodrębnionych ze względu na płeć i miejsce zamieszkania. W skali roku liczba bezrobotnych mężczyzn zmniejszyła się o 7 tys. (o 25,9%), a kobiet – o 5 tys. (o 22,7%). W ujęciu rocznym odnotowano także zmniejszenie liczby osób bez-

robotnych mieszkających w miastach (o 12 tys., tj. o 32,4%), podczas gdy na terenach wiejskich liczebność populacji bezrobotnych utrzymała się na niezmiennym poziomie.

Analizując wiek bezrobotnych stwierdzono, że w omawianym kwartale najliczniejszą zbiorowość tworzyły osoby należące do przedziału wiekowego 25–34 lata, które stanowiły aż 32,4% ogółu bezrobotnych. Udział pozostałych grup wiekowych kształtował się następująco: 21,6% – osoby w wieku 15–24 lata, 18,9% – ludność w wieku 35–44 lata, a 16,2% – osoby w wieku 45–54 lata. Najmniejszy odsetek stanowiły osoby 55-letnie i starsze.

W ogólnej liczbie bezrobotnych największe udziały (po 29,7%) należały do osób legitymujących się wykształceniem policealnym i średnim zawodowym oraz osób bez wykształcenia kierunkowego. Mniejszy odsetek stanowili absolwenci szkół zasadniczych zawodowych (27,0%). Najmniej osób bezrobotnych posiadało wykształcenie wyższe.

STOPA BEZROBOCIA WEDŁUG PŁCI



Stopa bezrobocia w IV kwartale 2014 r. osiągnęła wartość 7,2% i zmniejszyła się o 0,8 p. proc. w stosunku do poprzedniego kwartału oraz o 2,1 p. proc. na przestrzeni roku. W ciągu kwartału analizowany wskaźnik w grupie mężczyzn obniżył się o 0,1 p. proc., a wśród kobiet – o 1,2 p. proc. W ujęciu rocznym spadek stopy bezrobocia dotyczył również obu populacji i wyniósł odpowiednio 2,4 p. proc. i 1,7 p. proc. W rezultacie tych zmian, analizowany wskaźnik w IV kwartale 2014 r. wśród mężczyzn ukształtował się na poziomie 7,2%, a w grupie kobiet – 7,3%.

Tabl. 4. Stopa bezrobocia według płci i miejsca zamieszkania

Wyszczególnienie	2013	2014	
	IV kwartał	III kwartał	IV kwartał
	w %		
O g ó ł e m	9,3	8,0	7,2
mężczyźni	9,6	7,3	7,2
kobiety	9,0	8,5	7,3
Miasta	11,2	8,5	7,9
Wieś	6,2	6,7	6,1

Biorąc po uwagę miejsce zamieszkania ludności, w stosunku do poprzedniego kwartału stopa bezrobocia zmniejszyła się zarówno w miastach, jak i na terenach wiejskich (po 0,6 p. proc.). W skali roku większy spadek omawianego wskaźnika odnotowano wśród mieszkańców miast niż na terenach wiejskich (3,3 p. proc. wobec 0,1 p. proc.). W analizowanym kwartale stopa bezrobocia w grupie osób zamieszkujących miasta wyniosła 7,9%, a wśród ludności wiejskiej – 6,1%.

STOPA BEZROBOCIA WEDŁUG MIEJSCA ZAMIESZKANIA



W IV kwartale 2014 r. w najtrudniejszej sytuacji na rynku pracy znajdowały się osoby najmłodsze (w wieku 15–24 lata), wśród których stopa bezrobocia wyniosła 20,0%, natomiast najniższą wartość omawianego wskaźnika (4,8%) zaobserwowano w grupie osób w wieku 45–54 lata. Udział bezrobotnych w populacji aktywnych zawodowo dla pozostałych przedziałów wiekowych kształtował się następująco: 5,3% – wśród osób w wieku 35–44 lata, 6,0% – w grupie osób mających 55 lat i więcej oraz 9,2% – w przypadku osób w wieku 25–34 lata. W stosunku do poprzedniego kwartału sytuacja na rynku pracy poprawiła się prawie we wszystkich grupach wyodrębnionych według wieku. Wyjątek stanowiły osoby 55-letnie i starsze, dla których analizowany wskaźnik wzrósł o 2,3 p. proc. Największy spadek stopy bezrobocia (o 4,2 p. proc.) wystąpił w najmłodszej grupie wiekowej, w pozostałych kształtował się na poziomie od 0,1 p. proc. do 2,8 p. proc. W skali roku odnotowano obniżenie analizowanego wskaźnika we wszystkich wyodrębnionych grupach wiekowych. Największy spadek stopy bezrobocia, podobnie jak w ujęciu kwartalnym, dotyczył osób mieszczących się w przedziale wiekowym 15–24 lata (o 5,6 p. proc.), a w pozostałych nie przekroczył 3,0 p. proc.

Tabl. 5. Stopa bezrobocia według wieku

Wiek	2013		2014	
	IV kwartał	III kwartał	IV kwartał	
	w %			
15–24 lata	25,6	24,2	20,0	
25–34	9,7	9,6	9,2	
35–44	5,9	5,4	5,3	
45–54	7,8	7,6	4,8	
55 lat i więcej	8,1	3,7	6,0	

W przypadku osób w wieku produkcyjnym wartość stopy bezrobocia ukształtowała się na poziomie 7,4% i zmniejszyła się zarówno w porównaniu z zanotowaną w poprzednim kwartale (o 0,7 p. proc.), jak i w odniesieniu do analogicznego okresu 2013 r. (o 2,1 p. proc.).

Tabl. 6. Stopa bezrobocia według poziomu wykształcenia

Poziom wykształcenia	2013		2014	
	IV kwartał	III kwartał	IV kwartał	
	w %			
Wyższe	5,6	6,3	3,8	
Policealne i średnie zawodowe	10,3	7,8	8,1	
Średnie ogólnokształcące	13,0	7,0	10,4	
Zasadnicze zawodowe	9,3	9,0	8,1	
Gimnazjalne, podstawowe, niepełne podstawowe i bez wykształcenia szkolnego	12,7	13,6	12,5	

W IV kwartale 2014 r. najniższy odsetek bezrobotnych wśród aktywnych zawodowo zaobserwowano w grupie osób legitymujących się wykształceniem wyższym; stopa bezrobocia dla tej grupy wy-

niosła 3,8%. Najwyższą stopę bezrobocia (12,5%) zanotowano natomiast wśród osób z wykształceniem gimnazjalnym, podstawowym, niepełnym podstawowym i bez wykształcenia szkolnego. W omawianym okresie wartość stopy bezrobocia dla pozostałych grup wyodrębnionych pod względem poziomu wykształcenia kształtowała się pomiędzy 8,1% a 10,4%. W porównaniu z poprzednim kwartałem omawiany wskaźnik zwiększył się wśród osób legitymujących się wykształceniem średnim ogólnokształcącym (o 3,4 p. proc.) oraz policealnym i średnim zawodowym (o 0,3 p. proc.). W pozostałych grupach wyodrębnionych ze względu na posiadany poziom wykształcenia wartość stopy bezrobocia obniżyła się (od 0,9 p. proc. do 2,5 p. proc.), najbardziej wśród osób z wykształceniem wyższym. Na przestrzeni roku zanotowano jej spadek we wszystkich omawianych grupach, przy czym największy (o 2,6 p. proc.) zaobserwowano wśród osób legitymujących się wykształceniem średnim ogólnokształcącym.

BIERNI ZAWODOWO

W IV kwartale 2014 r. zbiorowość biernych zawodowo stanowiła 44,2% ogółu ludności w wieku 15 lat i więcej. Odsetek ten zmniejszył się o 0,6 p. proc. w porównaniu z poprzednim kwartałem, a w odniesieniu do analogicznego okresu 2013 r. wzrósł o 0,2 p. proc. Liczba biernych zawodowo na przestrzeni kwartału nie zmieniła się, natomiast w ujęciu rocznym zmniejszyła się o 1,9%.

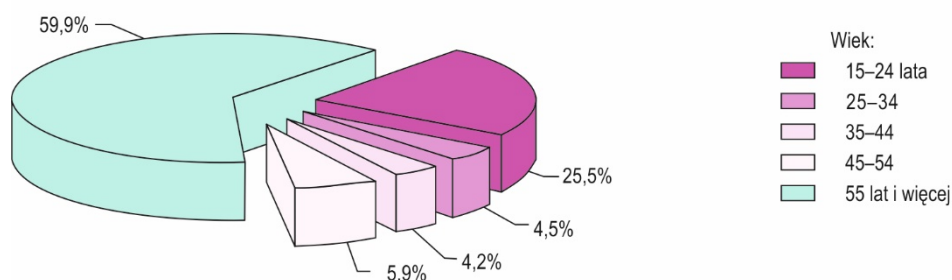
Tabl. 7. *Bierni zawodowo*

Wyszczególnienie	2013	2014	
	IV kwartał	III kwartał	IV kwartał
w tysiącach			
Ogółem	413	405	405
mężczyźni	166	156	159
kobiety	247	249	246
Miasta	252	258	245
Wieś	161	147	160

W omawianym kwartale zdecydowaną większość biernych zawodowo stanowiły kobiety. Ich odsetek osiągnął wartość 60,7%, przy udziale kobiet w ogólnej liczbie ludności w wieku 15 lat i więcej wynoszącym 52,4%. W stosunku do poprzedniego kwartału liczba biernych zawodowo mężczyzn wzrosła o 1,9%, a kobiet zmniejszyła się o 1,2%. W porównaniu z sytuacją sprzed roku odnotowano spadek zarówno liczby nieaktywnych zawodowo panów (o 4,2%), jak i pań (o 0,4%).

Większość biernych zawodowo (60,5%) to mieszkańcy miast. W stosunku do poprzedniego kwartału zaobserwowano zmniejszenie zbiorowości biernych zawodowo mieszkających w miastach o 5,0%, natomiast o 8,8% wzrosła liczba niepracujących i nieposzukujących pracy mieszkańców wsi. W odniesieniu do sytuacji obserwowanej rok wcześniej zmniejszyła się zbiorowość zarówno nieaktywnych zawodowo mieszkańców miast, jak i wsi odpowiednio o 2,8% i 0,6%.

STRUKTURA BIERNYCH ZAWODOWO WEDŁUG WIEKU W IV KWARTALE 2014 R.

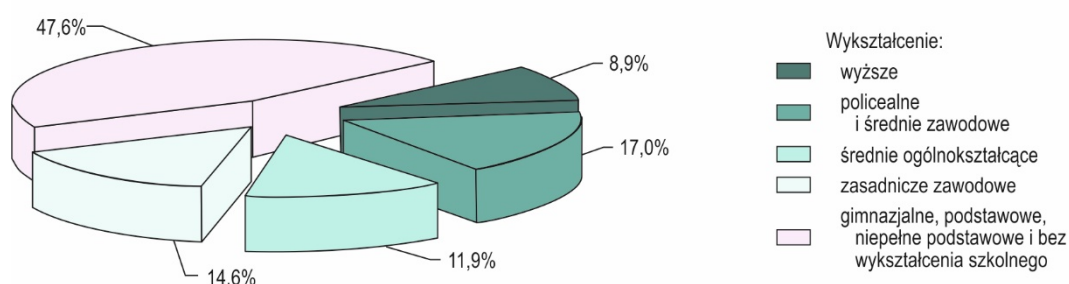


Struktura biernych zawodowo według grup wiekowych w IV kwartale 2014 r. kształtowała się następująco: 59,9% zbiorowości tworzyły osoby w wieku 55 lat i więcej, 25,5% to osoby w wieku 15–24 lata, natomiast osoby z pozostałych grup wiekowych stanowiły łącznie 14,6% ogółu populacji biernych zawodowo.

Osoby w wieku produkcyjnym stanowiły 40,2% ogółu ludności nieaktywnej zawodowo w wieku 15 lat i więcej. Ich udział był o 1,4 p. proc. wyższy niż w poprzednim kwartale i o 0,5 p. proc. niższy od zanotowanego rok wcześniej.

Prawie połowa omawianej zbiorowości (47,6%) to osoby z wykształceniem gimnazjalnym i niższym oraz bez wykształcenia szkolnego. Najmniejszy odsetek (8,9%) stanowiły osoby z wykształceniem wyższym, natomiast udziały pozostałych grup wyróżnionych pod względem poziomu wykształcenia kształtowały się w granicach od 11,9% do 17,0%.

STRUKTURA BIERNYCH ZAWODOWO WEDŁUG POZIOMU WYKSZTAŁCENIA W IV KWARTALE 2014 R.



Główną przyczynę bierności zawodowej w IV kwartale 2014 r., podobnie jak w poprzednich okresach, stanowiła emerytura. Była ona głównym powodem braku aktywności zawodowej dla 50,9% ogółu biernych zawodowo, natomiast 24,0% omawianej populacji to osoby nieaktywne głównie z powodu nauki i uzupełniania kwalifikacji zawodowych. Pozostałe najczęściej wymieniane jako główne przyczyny bierności zawodowej to: choroba lub niepełnosprawność, powody osobiste lub rodzinne oraz zniechęcenie bezskutecznością poszukiwań pracy.