



AKTYWNOŚĆ EKONOMICZNA LUDNOŚCI W WOJEWÓDZTWIE PODLASKIM W IV KWARTALE 2015 R.



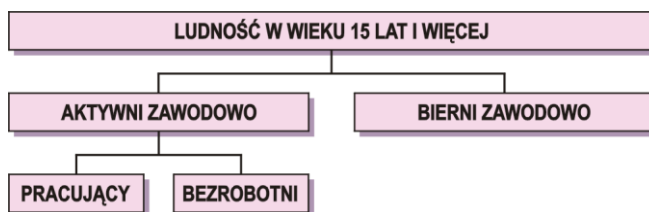
Badanie Aktywności Ekonomicznej Ludności (BAEL) w województwie podlaskim jest prowadzone w ramach ogólnopolskiego programu badań statystycznych statystyki publicznej. Podstawowym celem badania jest uzyskiwanie bieżących danych o sytuacji na rynku pracy. Realizowane jest przy zastosowaniu metody reprezentacyjnej w cyklu kwartalnym. Podmiotami badania są osoby w wieku 15 lat i więcej będące członkami gospodarstw domowych w wylosowanych mieszkaniach. Wyniki badania uogólniane są na populację generalną.

Do uogólnienia wyników badania na populację generalną zastosowano dane o ludności w wieku 15 lat i więcej, pochodzące z bilansów opracowanych na podstawie wyników Narodowego Spisu Powszechnego Ludności i Mieszkań 2011. Ponadto nastąpiły zmiany metodologiczne, mające na celu dostosowanie populacji objętej badaniem do zaleceń EUROSTAT-u. Od III kwartału 2012 r. poza zakresem badania pozostają osoby przebywające poza gospodarstwem domowym, tj. za granicą lub w gospodarstwach zbiorowego zakwaterowania przez okres 12 miesięcy lub więcej (do II kwartału 2012 r. było to 3 miesiące lub więcej).

Dane opublikowane w tym opracowaniu przedstawiają wyniki przeliczone zgodnie z nową metodologią i nową podstawą uogólniania wyników. W związku z wprowadzonymi zmianami, prezentowane wyniki BAEL nie są w pełni porównywalne z wynikami badań z lat poprzedzających 2010 r.

W opracowaniu zaprezentowano dane wstępne. Z uwagi na opóźnienia w opracowaniu bieżących danych demograficznych za 2015 r. koniecznych do przygotowania aktualnego bilansu ludności, który jest podstawą opracowania wag do uogólnienia wyników z próby BAEL, ponownie wykorzystane zostały dane demograficzne wg stanu w dniu 31.12.2014 r. Opóźnienia w opracowaniu danych demograficznych z zakresu ruchu naturalnego są spowodowane wprowadzeniem przez Ministerstwo Spraw Wewnętrznych i Administracji nowego systemu rejestracji aktów stanu cywilnego oraz zasilania rejestru PESEL. Dodatkowo wystąpiły opóźnienia w przekazywaniu przez MSWiA danych o migracjach. W związku z tym — po skorygowaniu wag w oparciu o zaktualizowane szacunki demograficzne — prezentowane wyniki BAEL za III i IV kwartał 2015 r. mogą ulec zmianie.

Z punktu widzenia statusu na rynku pracy, ludność w wieku 15 lat i więcej dzieli się – zgodnie z zaleceniami Międzynarodowej Organizacji Pracy oraz EUROSTAT-u – na trzy podstawowe kategorie: pracujący, bezrobotni i bierni zawodowo. Pracujący i bezrobotni tworzą kategorię **aktywnych zawodowo**.



Pracujący – osoby w wieku 15 lat i więcej, które w badanym tygodniu wykonywały przez co najmniej 1 godzinę pracę przynoszącą zarobek lub dochód albo pomagały (bez wynagrodzenia) w prowadzeniu rodzinnego gospodarstwa rolnego lub rodzinnej działalności gospodarczej poza rolnictwem oraz te, które miały pracę, ale jej nie wykonywały (z powodu choroby, urlopu lub z innych powodów, przy czym długość przerwy w pracy wynosiła do 3 miesięcy oraz powyżej 3 miesięcy, ale osoby te były pracownikami najemnymi i w tym czasie otrzymywały co najmniej 50% dotychczasowego wynagrodzenia).

Bezrobotni – osoby w wieku 15–74 lata pozostające bez pracy, aktywnie jej poszukujące oraz gotowe do jej podjęcia w ciągu kolejnych dwóch tygodni następujących po tygodniu badanym. Do bezrobotnych zaliczono także osoby, które znalazły pracę i oczekiwały na jej rozpoczęcie w okresie 3 miesięcy oraz były gotowe tę pracę podjąć.

Bierni zawodowo – osoby w wieku 15 lat i więcej, które nie zostały zaklasyfikowane jako pracujące lub bezrobotne.

Współczynnik aktywności zawodowej – udział aktywnych zawodowo (ogółem lub danej grupy) w liczbie ludności w wieku 15 lat i więcej (ogółem lub danej grupy).

Wskaźnik zatrudnienia – udział pracujących (ogółem lub danej grupy) w liczbie ludności w wieku 15 lat i więcej (ogółem lub danej grupy).

Stopa bezrobocia – udział bezrobotnych (ogółem lub danej grupy) w liczbie ludności aktywnej zawodowo w wieku 15 lat i więcej (ogółem lub danej grupy).

Przez **ludność w wieku produkcyjnym** rozumie się mężczyzn w wieku 18–64 lata i kobiety w wieku 18–59 lat.

*
* *

Z uwagi na reprezentacyjną metodę badania, zalecana jest ostrożność w posługiwaniu się danymi o wartości mniejszej niż 15 tys. W niniejszym opracowaniu w przypadku danych mniejszych niż 5 tys. nie podano konkretnych wartości ze względu na wysoki losowy błąd próby; w tablicach dane te zastąpiono znakiem umownym „.” (kropka).

Sumy składników mogą się nieznacznie różnić od podanych wielkości „ogółem”. Wynika to z zaokrągleń dokonywanych przy uogólnianiu wyników badania.

OGÓLNA CHARAKTERYSTYKA LUDNOŚCI W WIEKU 15 LAT I WIĘCEJ

W IV kwartale 2015 r. w województwie podlaskim ogólna liczba ludności w wieku 15 lat i więcej wyniosła 912 tys., przy czym zbiorowość osób aktywnych zawodowo liczyła 499 tys., a biernych zawodowo – 413 tys.

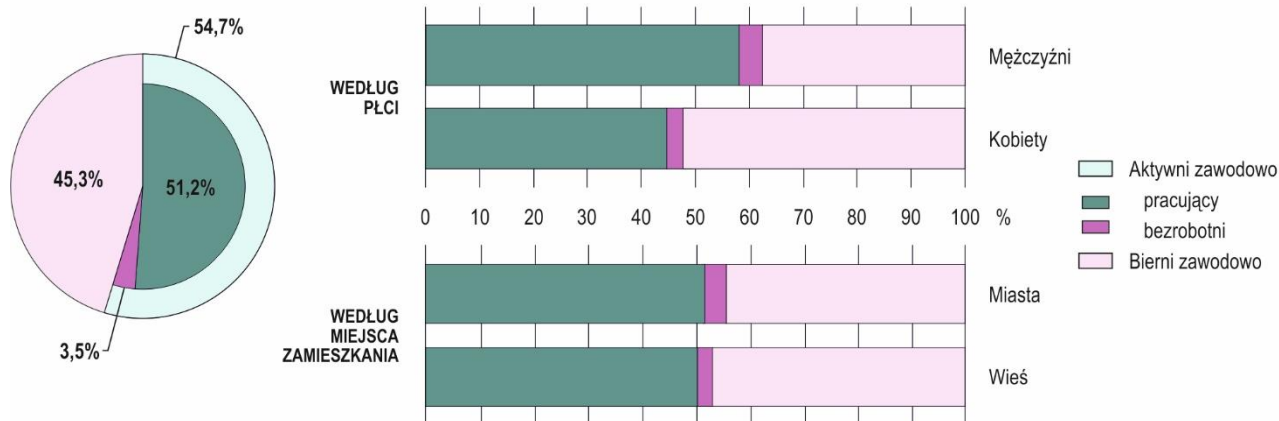
Tabl. 1. Aktywni i bierni zawodowo w IV kwartale 2015 r.

Wyszczególnienie	Ogółem	Aktywni zawodowo			Bierni zawodowo
		razem	pracujący	bezrobotni	
w tysiącach					
Ogółem	912	499	467	33	413
Według płci					
Mężczyźni	440	274	256	19	166
Kobiety	472	225	211	14	247
Według miejsca zamieszkania					
Miasta	550	307	284	22	243
Wieś	362	193	182	10	169
Według wieku					
15–24 lata	144	41	34	7	103
25–34	134	113	102	11	21
35–44	149	130	124	7	18
45–54	152	129	125	.	23
55 lat i więcej	332	86	83	.	247
Według poziomu wykształcenia					
Wyższe	198	158	151	7	40
Policealne i średnie zawodowe	208	135	128	7	73
Średnie ogólnokształcące	94	43	38	5	51
Zasadnicze zawodowe	187	122	112	9	65
Gimnazjalne, podstawowe, niepełne podstawowe i bez wykształcenia szkolnego	225	42	37	5	183

W porównaniu z poprzednim kwartałem zaobserwowano zmniejszenie zbiorowości aktywnych zawodowo o 32 tys. (o 6,0%), natomiast liczebność populacji biernych zawodowo zwiększyła się o 5 tys. (o 1,2%). Wśród aktywnych zawodowo spadła liczba pracujących o 33 tys. (o 6,6%), podczas gdy zbiorowość osób bezrobotnych utrzymała się na poziomie zbliżonym do zanotowanego w III kwartale 2015 r.

W stosunku do analogicznego okresu poprzedniego roku, podobnie jak w ujęciu kwartalnym, zaobserwowano spadek liczebności grupy aktywnych zawodowo o 12 tys. (o 2,3%), zaś liczba biernych zawodowo wzrosła o 8 tys. (o 2,0%). W omawianym okresie wśród aktywnych zawodowo zmniejszyła się o 7 tys. (o 1,5%) zbiorowość pracujących oraz nieznacznie liczba osób bezrobotnych.

AKTYWNOŚĆ EKONOMICZNA LUDNOŚCI W WIEKU 15 LAT I WIĘCEJ W IV KWARTALE 2015 R.



AKTYWNI ZAWODOWO

Współczynnik aktywności zawodowej w IV kwartale 2015 r. ukształtował się na poziomie 54,7%, co oznacza, że na 100 osób w wieku 15 lat i więcej przypadało 55 osób aktywnych zawodowo. Wartość tego wskaźnika zmalała zarówno w stosunku do poprzedniego kwartału (o 1,8 p. proc.), jak i w odniesieniu do analogicznego kwartału poprzedniego roku (o 1,1 p. proc.).

Tabl. 2. Współczynnik aktywności zawodowej

Wyszczególnienie	2014	2015	
	IV kwartał	III kwartał	IV kwartał
	w %		
O g ó ł e m	55,8	56,5	54,7
mężczyźni	63,5	64,4	62,3
kobiety	48,8	49,2	47,7
Miasta	56,3	56,6	55,8
Wieś	55,1	56,8	53,3

Wśród mężczyzn współczynnik aktywności zawodowej wyniósł 62,3%, natomiast dla kobiet ukształtował się na niższym poziomie osiągając wartość 47,7%. W porównaniu z poprzednim kwartałem wskaźnik ten zmniejszył się zarówno w grupie mężczyzn, jak i kobiet (odpowiednio o 2,1 p. proc. i 1,5 p. proc.). Na przestrzeni roku wartość omawianego wskaźnika także spadła w obu analizowanych grupach, przy czym udział aktywnych zawodowo wśród mężczyzn w wieku 15 lat i więcej zmniejszył się w tym okresie o 1,2 p. proc., zaś w analogicznej grupie kobiet – o 1,1 p. proc.

W IV kwartale 2015 r. łącznie udział pracujących i bezrobotnych w ogólnej populacji osób w wieku 15 lat i więcej mieszkających w miastach ukształtował się na poziomie 55,8%, natomiast wśród ludności wiejskiej wyniósł 53,3%. W stosunku do poprzedniego kwartału odnotowano spadek wartości analizowanego wskaź-

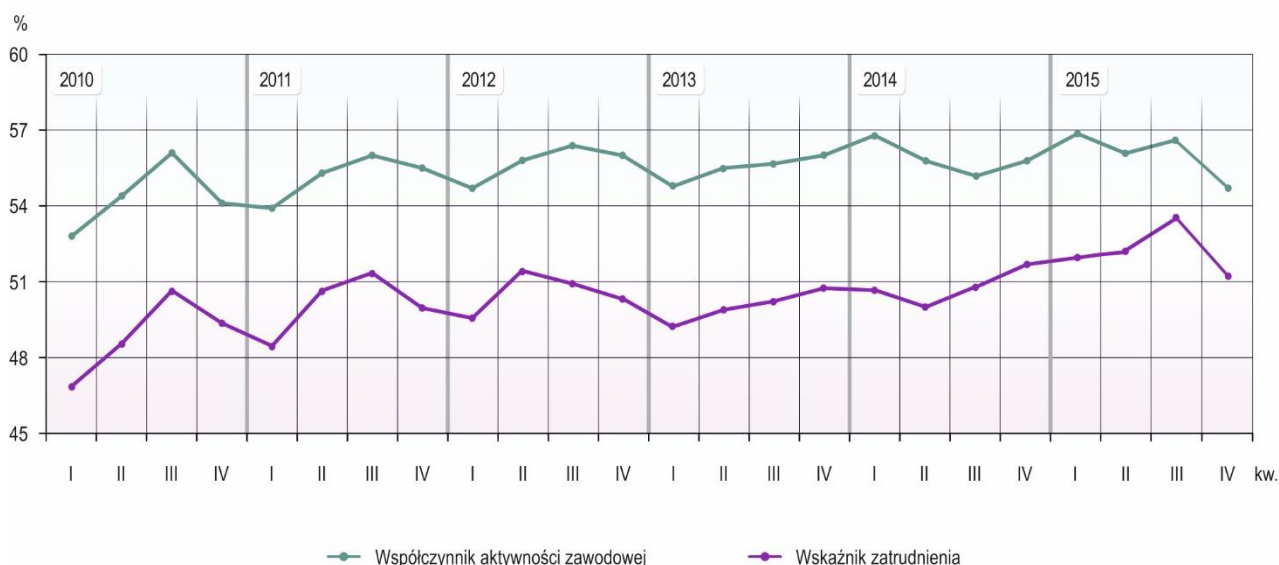
nika zarówno wśród mieszkańców miast, jak i wsi (odpowiednio o 0,8 p. proc. i 3,5 p. proc.). Na przestrzeni roku współczynnik aktywności zawodowej, podobnie jak w ujęciu kwartalnym, zmniejszył się w przypadku osób zamieszkujących w miastach (o 0,5 p. proc.) oraz wśród ludności wiejskiej (o 1,8 p. proc.).

Analizując ludność województwa według wieku, najwyższy współczynnik aktywności zawodowej zaobserwowano wśród osób z przedziałów wiekowych: 35–44 lata (87,2%), 45–54 lata (84,9%) i 25–34 lata (84,3%). Najmniejszy udział aktywnych zawodowo odnotowano w skrajnych grupach wiekowych, tj. wśród osób 55-letnich i starszych (25,9%) oraz w wieku 15–24 lata (28,5%).

Współczynnik liczony dla osób w wieku produkcyjnym wyniósł 73,7% i obniżył się w porównaniu z poprzednim kwartałem (o 2,0 p. proc.) i w stosunku do IV kwartału 2014 r. (o 1,6 p. proc.).

Biorąc pod uwagę poziom wykształcenia ludności, najwyższą wartość omawianego wskaźnika (79,8%) stwierdzono w grupie osób posiadających wykształcenie wyższe, a najniższą (18,7%) w populacji osób z wykształceniem gimnazjalnym, podstawowym, niepełnym podstawowym i bez wykształcenia szkolnego.

WSPÓLCZYNNIK AKTYWNOŚCI ZAWODOWEJ I WSKAŹNIK ZATRUDNIENIA

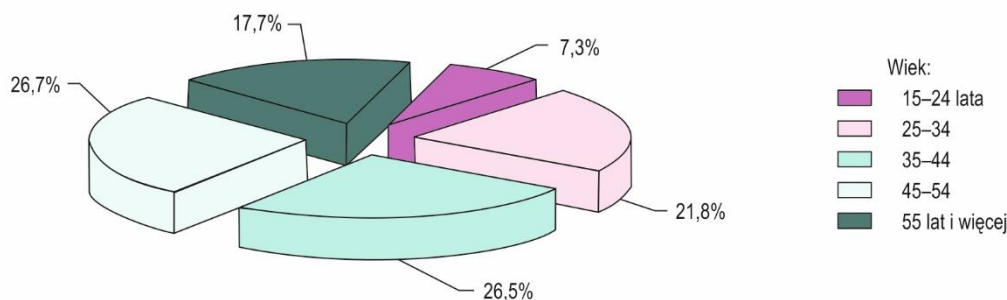


Pracujący

W IV kwartale 2015 r. w województwie podlaskim było 467 tys. osób pracujących. W stosunku do poprzedniego kwartału i analogicznego okresu poprzedniego roku liczebność tej grupy zmniejszyła się odpowiednio o 6,6% i 1,5%. Większość pracujących osób stanowili mężczyźni. Ich udział w omawianej zbiorowości wyniósł 54,8%. Na przestrzeni kwartału zaobserwowano spadek liczby pracujących zarówno wśród mężczyzn, jak i kobiet – odpowiednio o 6,9% i 6,2%. W ujęciu rocznym populacja pracujących mężczyzn zmniejszyła się nieznacznie, a kobiet – o 2,8%.

Mieszkańcy miast stanowili 60,8% ogółu pracujących. W stosunku do III kwartału 2015 r. spadła liczba pracujących zarówno zamieszkujących miasta, jak i tereny wiejskie odpowiednio o 6,9% i 6,2%. W skali roku liczebność populacji pracujących mieszkańców miast zmniejszyła się o 2,1%, a mieszkańców wsi – o 1,1%.

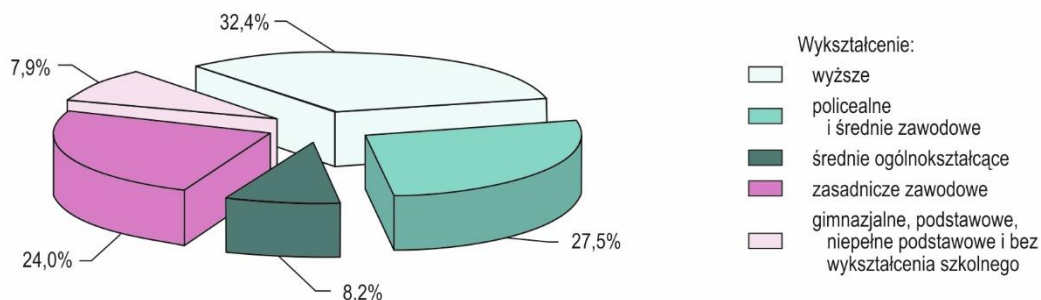
STRUKTURA PRACUJĄCYCH WEDŁUG WIEKU W IV KWARTALE 2015 R.



W strukturze pracujących według grup wiekowych największe udziały należały do osób w wieku 45–54 lata (26,7%) oraz 35–44 lata (26,5%). Najmniej liczna była najmłodsza grupa wśród pracujących, obejmująca osoby w wieku 15–24 lata (7,3%).

Analiza pracujących w zależności od poziomu wykształcenia wykazała, iż największy odsetek, tj. 32,4%, stanowili absolwenci szkół wyższych, 27,5% to osoby po szkołach policealnych i średnich zawodowych, a 24,0% – osoby legitymujące się wykształceniem zasadniczym zawodowym. Osoby z wykształceniem średnim ogólnokształcącym stanowiły 8,2% ogółu pracujących, natomiast gimnazjalnym, podstawowym, niepełnym podstawowym i bez wykształcenia szkolnego – 7,9%.

STRUKTURA PRACUJĄCYCH WEDŁUG POZIOMU WYKSZTAŁCENIA W IV KWARTALE 2015 R.



W IV kwartale 2015 r. wskaźnik zatrudnienia dla ogółu ludności w wieku 15 lat i więcej wyniósł 51,2% i w odniesieniu do poprzedniego kwartału oraz analogicznego kwartału 2014 r. zmniejszył się odpowiednio

Tabl. 3. Wskaźnik zatrudnienia

Wyszczególnienie	2014		2015	
	IV kwartał	III kwartał	IV kwartał	IV kwartał
w %				
Ogółem	51,7	53,2	51,2	51,2
mężczyźni	58,9	60,4	58,2	58,2
kobiety	45,2	46,5	44,7	44,7
Miasta	51,8	52,8	51,6	51,6
Wieś	51,7	53,7	50,3	50,3

o 2,0 p. proc. oraz 0,5 p. proc. W omawianym okresie wskaźnik zatrudnienia, podobnie jak współczynnik aktywności zawodowej, osiągnął wyższą wartość w grupie mężczyzn (58,2%) niż wśród kobiet (44,7%). Na przestrzeni kwartału spadek analizowanego wskaźnika zaobserwowano zarówno w przypadku mężczyzn (o 2,2 p. proc.), jak i kobiet (o 1,8 p. proc.). W skali roku wskaźnik zatrudnienia także zmniejszył się w obydwu grupach wyodrębnionych według płci (odpowiednio o 0,7 p. proc. i 0,5 p. proc.).

Wskaźnik zatrudnienia liczony dla ludności miejskiej i wiejskiej uległ spadkowi w obydwu grupach zarówno w ujęciu kwartalnym, jak i rocznym. W porównaniu z poprzednim kwartałem spadek wyniósł 1,2 p. proc. wśród mieszkańców miast i 3,4 p. proc. wśród zamieszkujących tereny wiejskie. Na przestrzeni

roku wskaźnik zatrudnienia spadł o 0,2 p. proc. w przypadku ludności miejskiej i o 1,4 p. proc. wśród mieszkańców wsi.

W omawianym kwartale wskaźnik określający udział pracujących w ogólnej liczbie osób w wieku 15 lat i więcej ukształtował się na zróżnicowanym poziomie w zależności od grupy wiekowej. W przypadku osób należących do trzech przedziałów wiekowych pomiędzy 25 a 54 lata jego wartość przekroczyła 75% osiągając 83,2% wśród osób w wieku 35–44 lata, natomiast w skrajnych grupach wiekowych była znacznie niższa i dla osób w wieku 15–24 lata wyniosła 23,6%, a w grupie osób 55-letnich i starszych – 25,0%. Na przestrzeni kwartału spadek wartości wskaźnika zatrudnienia nastąpił w grupach wiekowych obejmujących ludność od 15 do 44 roku życia (największy o 4,0 p. proc. dotyczył osób w wieku 25–34 lata). Wzrost zanotowany w pozostałych grupach nie przekroczył 1,1 p. proc. W ujęciu rocznym najwyższy wzrost wskaźnika dotyczył osób w przedziale wiekowym 45–54 lata (o 2,2 p. proc.), następnie 15–24 lata (o 1,4 p. proc.), a najniższy zanotowano w grupie osób 55-letnich i starszych (o 0,7 p. proc.). Wśród osób w wieku 25–34 lata wskaźnik zatrudnienia zmniejszył się o 3,6 p. proc., natomiast w grupie osób w wieku 35–44 lata – o 0,6 p. proc.

Dla osób w wieku produkcyjnym wskaźnik zatrudnienia w IV kwartale 2015 r. osiągnął poziom 68,9% i zmniejszył się zarówno w stosunku do poprzedniego kwartału (o 2,2 p. proc.), jak i na przestrzeni roku (o 0,8 p. proc.).

W analizowanym kwartale najwyższy wskaźnik zatrudnienia odnotowano wśród osób z wykształceniem wyższym (76,3%). Pracowała także więcej niż połowa osób legitymujących się wykształceniem policealnym i średnim zawodowym (61,5%) oraz zasadniczym zawodowym (59,9%). Najniższy wskaźnik zatrudnienia (16,4%) wystąpił wśród osób z wykształceniem gimnazjalnym i niższym. Na przestrzeni kwartału wzrost wskaźnika dotyczył tylko osób legitymujących się wykształceniem wyższym (o 0,4 p. proc.). Dla pozostałych populacji wyodrębnionych ze względu na poziom wykształcenia wartość wskaźnika zatrudnienia obniżyła się. Największy spadek zaobserwowano wśród osób z wykształceniem gimnazjalnym i niższym (o 3,4 p. proc.). Na przestrzeni roku wzrost wskaźnika zaobserwowano tylko wśród osób z wykształceniem policealnym i średnim zawodowym (o 0,7 p. proc.). Największy spadek (o 4,9 p. proc.) dotyczył osób legitymujących się wykształceniem średnim ogólnokształcącym.

W IV kwartale 2015 r. na 1000 osób pracujących przypadało 955 osób bezrobotnych i biernych zawodowo. Było to o 77 osób więcej niż odnotowano w poprzednim kwartale, natomiast w analogicznym kwartale 2014 r. na 1000 osób pracujących przypadały 932 osoby niepracujące.

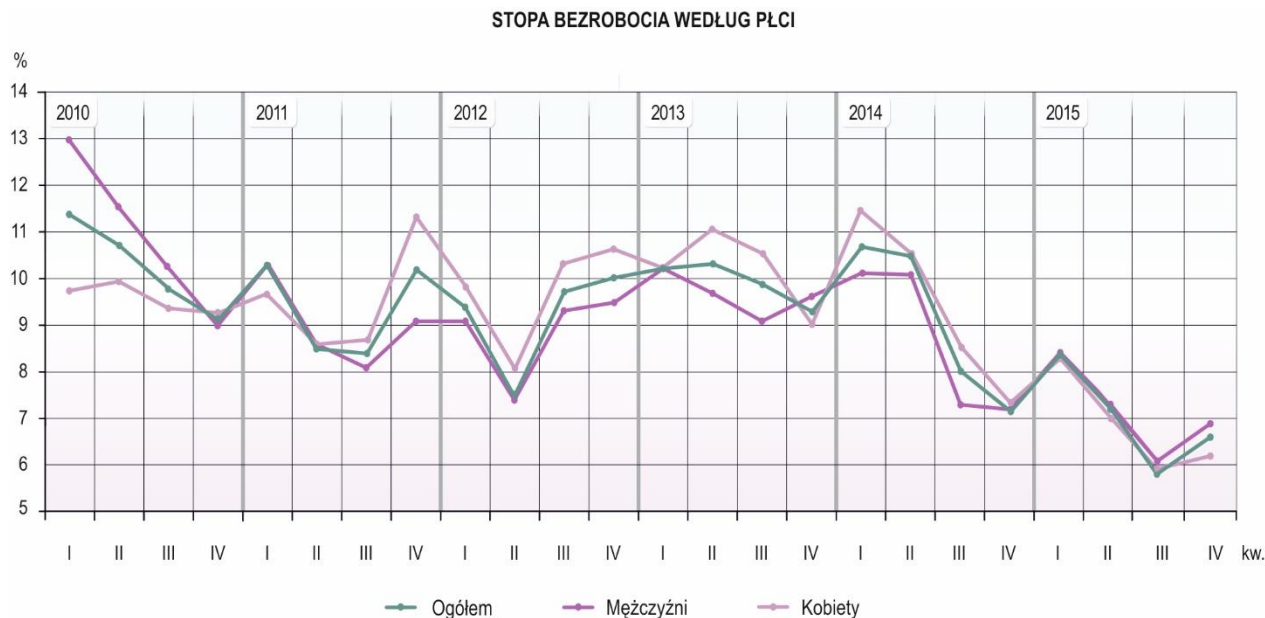
Bezrobotni

W IV kwartale 2015 r. liczba osób bezrobotnych ukształtowała się na poziomie 33 tys. W stosunku do zanotowanej w poprzednim kwartale zaobserwowano nieznaczne jej zwiększenie, natomiast w porównaniu z analogicznym kwartałem 2014 r. – niewielki spadek. Zarówno w odniesieniu do poprzedniego kwartału, jak i w ujęciu rocznym nie odnotowano znaczących zmian w liczebności grup bezrobotnych wyodrębnionych ze względu na płeć i miejsce zamieszkania.

Biorąc pod uwagę wiek bezrobotnych, stwierdzono, że w omawianym kwartale najliczniejszą zbiorowość tworzyły osoby należące do przedziału wiekowego 25–34 lata, które stanowiły aż 33,3% ogółu bezrobot-

nych. Najmniejszy odsetek dotyczył osób z najstarszych grup wiekowych, tj. 45–54 lata oraz 55 lat i więcej. Udziały pozostałych grup wyodrębnionych pod względem wieku ukształtowały się na poziomie 21,2%.

W ogólnej liczbie bezrobotnych najwięcej osób legitymowało się wykształceniem zasadniczym zawodowym (27,3%). Najmniejszy odsetek (po 15,2%) tworzyły osoby z wykształceniem średnim ogólnokształcącym oraz gimnazjalnym, podstawowym, niepełnym podstawowym i bez wykształcenia szkolnego.



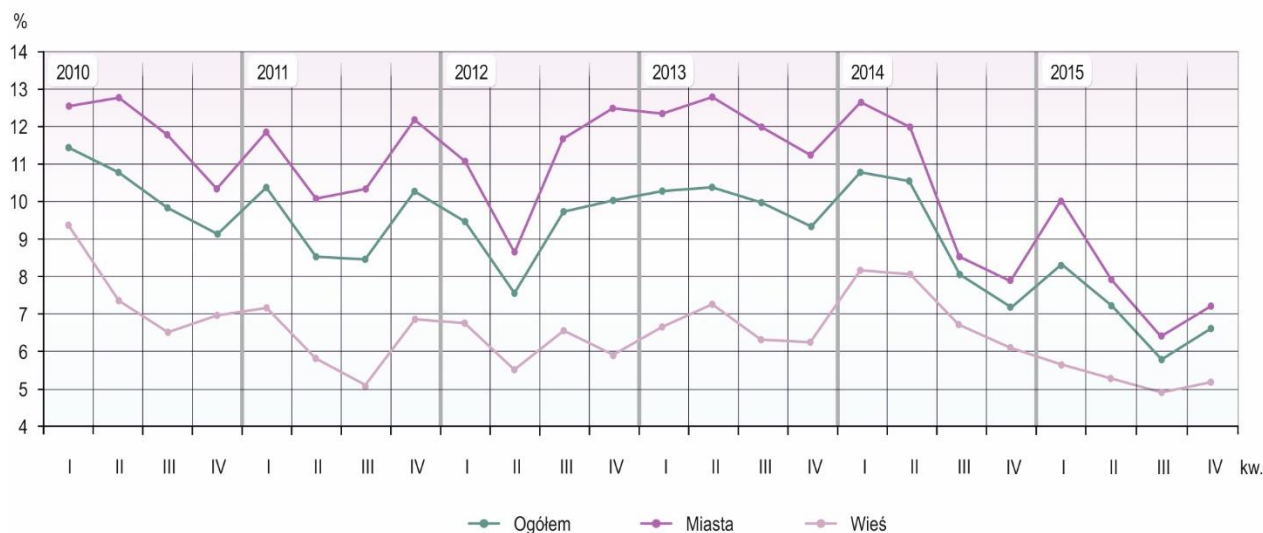
Stopa bezrobocia w IV kwartale 2015 r. osiągnęła poziom 6,6% i zwiększyła się o 0,8 p. proc. w stosunku do poprzedniego kwartału, natomiast zmniejszyła się o 0,6 p. proc. na przestrzeni roku. W ujęciu kwartalnym analizowany wskaźnik w grupie mężczyzn wzrósł o 0,8 p. proc., a wśród kobiet – o 0,3 p. proc. Spadek stopy bezrobocia odnotowany w skali roku dotyczył obu wymienionych populacji i wyniósł odpowiednio 0,3 p. proc. i 1,1 p. proc. W rezultacie tych zmian, analizowany wskaźnik w IV kwartale 2015 r. wśród mężczyzn ukształtował się na poziomie 6,9%, a w grupie kobiet – 6,2%.

Tabl. 4. Stopa bezrobocia według płci i miejsca zamieszkania

Wyszczególnienie	2014	2015	
	IV kwartał	III kwartał	IV kwartał
	w %		
Ogółem	7,2	5,8	6,6
mężczyźni	7,2	6,1	6,9
kobiety	7,3	5,9	6,2
Miasta	7,9	6,4	7,2
Wieś	6,1	4,9	5,2

Biorąc pod uwagę miejsce zamieszkania ludności, w stosunku do poprzedniego kwartału większy wzrost omawianego wskaźnika odnotowano wśród mieszkańców miast niż na terenach wiejskich (0,8 p. proc. wobec 0,3 p. proc.). W skali roku stopa bezrobocia zmniejszyła się zarówno w miastach (o 0,7 p. proc.), jak i na wsi (o 0,9 p. proc.). W wyniku tych zmian, w analizowanym kwartale stopa bezrobocia w grupie osób zamieszkujących miasta wyniosła 7,2%, a wśród ludności wiejskiej – 5,2%.

STOPA BEZROBOCIA WEDŁUG MIEJSCA ZAMIESZKANIA



W IV kwartale 2015 r. w najtrudniejszej sytuacji na rynku pracy znajdowały się osoby najmłodsze (w wieku 15–24 lata), wśród których stopa bezrobocia wyniosła 17,1%, natomiast najniższą wartość omawianego wskaźnika (3,1%) zaobserwowano w grupie

Tabl. 5. Stopa bezrobocia według wieku

Wiek	2014		2015	
	IV kwartał	III kwartał	IV kwartał	
	w %			
15–24 lata	20,0	16,7	17,1	
25–34	9,2	7,2	9,7	
35–44	5,3	4,3	5,4	
45–54	4,8	4,0	3,1	
55 lat i więcej	6,0	4,7	3,5	

osób w wieku 45–54 lata. Udział bezrobotnych w populacji aktywnych zawodowo dla pozostałych przedziałów wiekowych kształtował się następująco: 3,5% – w grupie osób mających 55 lat i więcej, 5,4% – wśród osób w wieku 35–44 lata oraz 9,7% – w przypadku osób w wieku 25–34 lata.

W stosunku do poprzedniego kwartału sytuacja na rynku pracy poprawiła się tylko w dwóch grupach wyodrębnionych według wieku. Stopa bezrobocia obniżyła się o 0,9 p. proc. wśród osób w wieku 45–54 lata oraz o 1,2 p. proc. w grupie osób 55-letnich i starszych. W pozostałych grupach nastąpił wzrost stopy bezrobocia od 0,4 p. proc. do 2,5 p. proc. W skali roku odnotowano spadek analizowanego wskaźnika o 1,7 p. proc. wśród osób w wieku 45–54 lata, o 2,5 p. proc. w przypadku osób mających 55 lat i więcej oraz o 2,9 p. proc. w grupie osób najmłodszych (w wieku 15–24 lata). W pozostałych grupach odnotowano wzrost stopy bezrobocia i wyniósł on 0,1 p. proc. w przedziale wiekowym 35–44 lata oraz 0,5 p. proc. wśród osób w wieku 25–34 lata.

W przypadku osób w wieku produkcyjnym wartość stopy bezrobocia ukształtowała się na poziomie 6,6% i wzrosła o 0,6 p. proc. w porównaniu z zanotowaną w poprzednim kwartale, natomiast w odniesieniu do analogicznego okresu 2014 r. zmniejszyła się o 0,8 p. proc.

W IV kwartale 2015 r. najniższy odsetek bezrobotnych wśród aktywnych zawodowo zaobserwowano w grupie osób legitymujących się wykształceniem wyższym; stopa bezrobocia dla tej grupy wyniosła 4,4%. Najwyższą stopę bezrobocia (11,9%) zanotowano natomiast wśród osób z wykształceniem gimnazjalnym, podstawowym, niepełnym podstawowym i bez wykształcenia szkolnego, a nieco niższą (11,6%) w przypadku osób z wykształceniem średnim ogólnokształcącym. W omawianym okresie wartość stopy bezrobocia w grupie osób posiadających wykształcenie policealne i średnie zawodowe wyniosła 5,2%, a w grupie osób z wykształceniem zasadniczym zawodowym ukształtowała się na poziomie 7,4%.

Tabl. 6. Stopa bezrobocia według poziomu wykształcenia

Poziom wykształcenia	2014	2015	
	IV kwartał	III kwartał	IV kwartał
	w %		
Wyższe	3,8	5,3	4,4
Policealne i średnie zawodowe	8,1	5,0	5,2
Średnie ogólnokształcące	10,4	8,5	11,6
Zasadnicze zawodowe	8,1	6,4	7,4
Gimnazjalne, podstawowe, niepełne podstawowe i bez wykształcenia szkolnego	12,5	8,2	11,9

W porównaniu z poprzednim kwartałem stopa bezrobocia wzrosła prawie we wszystkich grupach wyodrębnionych według poziomu wykształcenia (od 0,2 p. proc. do 3,7 p. proc.). Wyjątek stanowiły osoby legitymujące się wykształceniem wyższym, wśród których odnotowano obniżenie omawianego wskaźnika (o 0,9 p. proc.). W ujęciu rocznym największy spadek stopy bezrobocia nastąpił w grupie osób posiadających wykształcenie policealne i średnie zawodowe (o 2,9 p. proc.). Ponadto omawiany wskaźnik obniżył się wśród osób z wykształceniem zasadniczym zawodowym (o 0,7 p. proc.) oraz gimnazjalnym, podstawowym, niepełnym podstawowym i bez wykształcenia szkolnego (o 0,6 p. proc.). Wzrost stopy bezrobocia odnotowano w grupie osób legitymujących się wykształceniem średnim ogólnokształcącym (o 1,2 p. proc.) i wyższym (o 0,6 p. proc.).

BIERNI ZAWODOWO

W IV kwartale 2015 r. zbiorowość biernych zawodowo stanowiła 45,3% ogółu ludności w wieku 15 lat i więcej. Odsetek ten wzrósł o 1,8 p. proc. w porównaniu z poprzednim kwartałem i o 1,1 p. proc. w odniesieniu do analogicznego okresu 2014 r.

Tabl. 7. Bierni zawodowo

Wyszczególnienie	2014	2015	
	IV kwartał	III kwartał	IV kwartał
	w tysiącach		
O g ó ł e m	405	408	413
mężczyźni	159	163	166
kobiety	246	245	247
Miasta	245	252	243
Wieś	160	156	169

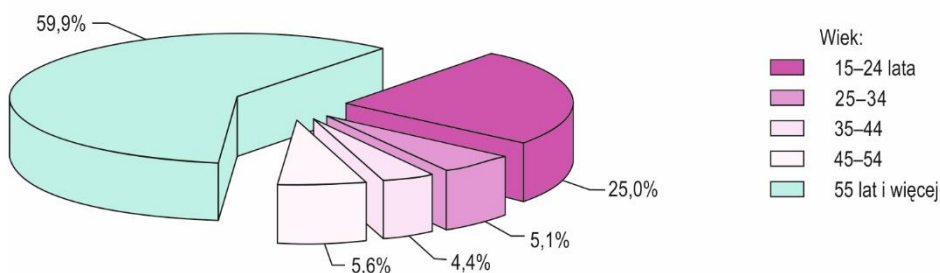
Zbiorowość biernych zawodowo w omawianym kwartale była większa o 1,2% niż w III kwartale 2015 r. i o 2,0% niż przed rokiem. Populacja nieaktywnych zawodowo mężczyzn zwiększyła się o 1,8% na przestrzeni kwartału i o 4,4% w skali roku, podczas gdy kobiet utrzymała się na poziomie zbliżonym do zanotowanego w poprzednim kwartale i analogicznym okresie 2014 r. Odsetek

kobiet w analizowanej zbiorowości w IV kwartale 2015 r. wyniósł 59,8%.

W omawianym kwartale 2015 r. większą część biernych zawodowo (58,8%) stanowili mieszkańcy miast. Liczba nieaktywnych zawodowo zamieszkujących tereny miejskie w ujęciu kwartalnym zmniejszyła się o 3,6%, a w odniesieniu do stanu zanotowanego przed rokiem utrzymała się na zbliżonym poziomie. Na wsi zaobserwowano natomiast wzrost liczebności omawianej populacji zarówno na przestrzeni kwartału (o 8,3%), jak i w skali roku (o 5,6%).

Analiza struktury biernych zawodowo według wieku w omawianym kwartale wykazała, że 59,9% tej zbiorowości tworzyły osoby w wieku 55 lat i więcej, 25,0% to osoby najmłodsze w wieku 15–24 lata, zaś ludność niepracująca i nieposzukująca pracy z pozostałych grup wiekowych stanowiła łącznie 15,1% ogólnej liczby biernych zawodowo.

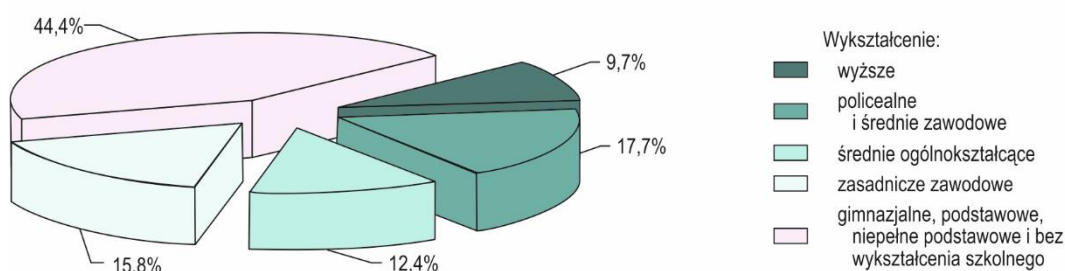
STRUKTURA BIERNYCH ZAWODOWO WEDŁUG WIEKU W IV KWARTALE 2015 R.



Osoby w wieku produkcyjnym stanowiły 41,6% ogółu ludności nieaktywnej zawodowo w wieku 15 lat i więcej. Odsetek ten zwiększył się o 1,2 p. proc. w stosunku do zanotowanego w III kwartale 2015 r. i o 1,4 p. proc. w odniesieniu do analogicznego okresu poprzedniego roku.

W IV kwartale 2015 r. największy odsetek biernych zawodowo (44,4%) tworzyły osoby z wykształceniem gimnazjalnym i niższym oraz bez wykształcenia szkolnego, a najmniejszy (9,7%) – osoby legitymujące się wykształceniem wyższym. Udziały pozostałych grup wyodrębnionych według poziomu wykształcenia kształtowały się w granicach 12,4% – 17,7%.

STRUKTURA BIERNYCH ZAWODOWO WEDŁUG POZIOMU WYKSZTAŁCENIA W IV KWARTALE 2015 R.



Główną przyczyną bierności zawodowej w IV kwartale 2015 r. była emerytura. Stanowiła ona powód zakwalifikowania do omawianej zbiorowości dla 50,1% ogółu biernych zawodowo, natomiast 23,5% analizowanej populacji to osoby nieaktywne głównie z powodu nauki i uzupełniania kwalifikacji zawodowych. Pozostałe najczęściej wymieniane jako główne przyczyny bierności zawodowej to choroba lub niepełnosprawność oraz inne powody osobiste lub rodzinne.