



Badanie Aktywności Ekonomicznej Ludności (BAEL) w województwie podlaskim jest prowadzone w ramach ogólnopolskiego programu badań statystycznych statystyki publicznej. Podstawowym celem badania jest uzyskiwanie bieżących danych o sytuacji na rynku pracy. Realizowane jest przy zastosowaniu metody reprezentacyjnej w cyklu kwartalnym. Podmiotami badania są osoby w wieku 15 lat i więcej będące członkami gospodarstw domowych w wylosowanych mieszkaniach. Poza zakresem badania pozostają osoby przebywające poza gospodarstwem domowym, tj. za granicą lub w gospodarstwach zbiorowego zakwaterowania przez okres 12 miesięcy lub więcej. Wyniki badania uogólniane są na populację generalną. Do uogólnienia wyników badania na populację generalną zastosowano dane o ludności w wieku 15 lat i więcej, pochodzące z bilansów opracowanych na podstawie wyników Narodowego Spisu Powszechnego Ludności i Mieszkań 2011.

Od I kwartału 2016 r. zastosowano kalibrację wag na poziomie województwa, w miejsce stosowanej dotąd kalibracji na poziomie kraju, co zapewnia spójność otrzymywanych wyników z danymi demograficznymi na poziomie województw. Dane są porównywalne w ramach szeregu czasowego rozpoczynającego się od I kwartału 2010 r.

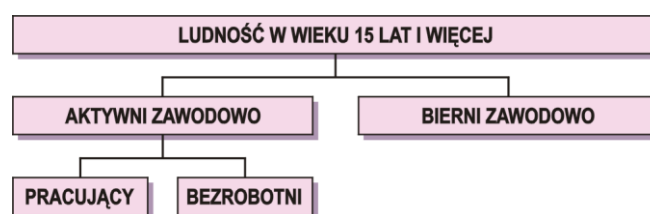
Z punktu widzenia statusu na rynku pracy, ludność w wieku 15 lat i więcej dzieli się – zgodnie z zaleceniami Międzynarodowej Organizacji Pracy oraz EUROSTAT-u – na trzy podstawowe kategorie: pracujący, bezrobotni i bierni zawodowo. Pracujący i bezrobotni tworzą kategorię **aktywnych zawodowo**.

Pracujący – osoby w wieku 15 lat i więcej, które w badanym tygodniu wykonywały przez co najmniej 1 godzinę pracę przynoszącą zarobek lub dochód albo pomagały (bez wynagrodzenia) w prowadzeniu rodzinnego gospodarstwa rolnego lub rodzinnej działalności gospodarczej poza rolnictwem oraz te, które miały pracę, ale jej nie wykonywały (z powodu choroby, urlopu lub z innych powodów, przy czym długość przerwy w pracy wynosiła do 3 miesięcy oraz powyżej 3 miesięcy, ale osoby te były pracownikami najemnymi i w tym czasie otrzymywały co najmniej 50% dotychczasowego wynagrodzenia).

Bezrobotni – osoby w wieku 15–74 lata pozostające bez pracy, aktywnie jej poszukujące oraz gotowe do jej podjęcia w ciągu kolejnych dwóch tygodni następujących po tygodniu badanym. Do bezrobotnych zaliczono także osoby, które znalazły pracę i oczekiwały na jej rozpoczęcie w okresie 3 miesięcy oraz były gotowe tę pracę podjąć.

Bierni zawodowo – osoby w wieku 15 lat i więcej, które nie zostały zaklasyfikowane jako pracujące lub bezrobotne.

Współczynnik aktywności zawodowej – udział aktywnych zawodowo (ogółem lub danej grupy) w liczbie ludności w wieku 15 lat i więcej (ogółem lub danej grupy).



Wskaźnik zatrudnienia – udział pracujących (ogółem lub danej grupy) w liczbie ludności w wieku 15 lat i więcej (ogółem lub danej grupy).

Stopa bezrobocia – udział bezrobotnych (ogółem lub danej grupy) w liczbie ludności aktywnej zawodowo w wieku 15 lat i więcej (ogółem lub danej grupy).

Przez **ludność w wieku produkcyjnym** rozumie się mężczyzn w wieku 18–64 lata i kobiety w wieku 18–59 lat.

*

* *

Z uwagi na reprezentacyjną metodę badania, zalecana jest ostrożność w posługiwaniu się danymi o wartości mniejszej niż 15 tys. W niniejszym opracowaniu w przypadku danych mniejszych niż 5 tys. nie podano konkretnych wartości ze względu na wysoki losowy błąd próby; w tablicach dane te zastąpiono znakiem umownym „.” (kropka).

Sumy składników mogą się nieznacznie różnić od podanych wielkości „ogółem”. Wynika to z zaokrągleń dokonywanych przy uogólnianiu wyników badania.

OGÓLNA CHARAKTERYSTYKA LUDNOŚCI W WIEKU 15 LAT I WIĘCEJ

W IV kwartale 2016 r. w województwie podlaskim ogólna liczba ludności w wieku 15 lat i więcej wyniosła 917 tys., przy czym zbiorowość osób aktywnych zawodowo liczyła 507 tys., a biernych zawodowo – 410 tys.

Tabl. 1. Aktywni i bierni zawodowo w IV kwartale 2016 r.

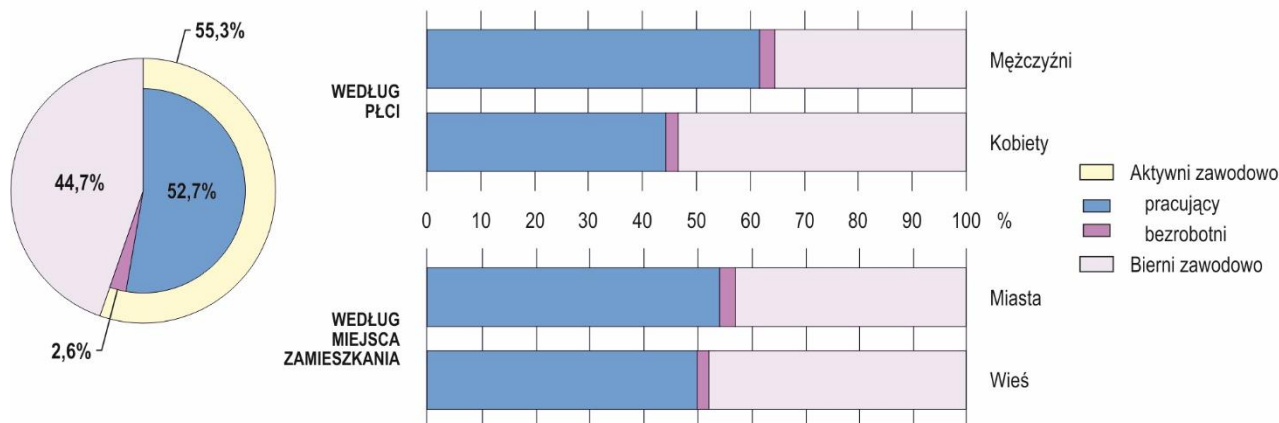
Wyszczególnienie	Ogółem	Aktywni zawodowo			Bierni zawodowo
		razem	pracujący	bezrobotni	
w tysiącach					
Ogółem	917	507	483	24	410
Według płci					
Mężczyźni	442	286	273	13	157
Kobiety	474	221	210	11	253
Według miejsca zamieszkania					
Miasta	552	316	300	16	236
Wieś	365	191	183	8	174
Według wieku					
15–24 lata	127	37	32	5	90
25–34	160	137	129	8	23
35–44	147	126	121	5	21
45–54	140	120	116	.	21
55 lat i więcej	342	87	85	.	255
Według poziomu wykształcenia					
Wyższe	213	171	167	.	42
Policealne i średnie zawodowe	216	138	132	6	78
Średnie ogólnokształcące	94	42	38	.	52
Zasadnicze zawodowe	186	119	112	7	67
Gimnazjalne, podstawowe, niepełne podstawowe i bez wykształcenia szkolnego	208	38	34	.	171

W porównaniu z poprzednim kwartałem zaobserwowano zmniejszenie liczby osób aktywnych zawodowo – o 16 tys. (o 3,1%), natomiast liczebność populacji biernych zawodowo uległa zwiększeniu o 17 tys. (o 4,3%).

Wśród aktywnych zawodowo zmniejszyła się zbiorowość pracujących (o 7 tys., tj. o 1,4%) oraz bezrobotnych (o 10 tys., tj. o 29,4%).

W odniesieniu do analogicznego okresu roku poprzedniego odnotowano wzrost liczebności grupy osób aktywnych zawodowo (o 7 tys., tj. o 1,4%), przy czym zbiorowość pracujących zwiększyła się (o 16 tys., tj. o 3,4%), a liczba bezrobotnych spadła (o 9 tys., tj. o 27,3%). W omawianym okresie niewielkiemu zmniejszeniu uległa liczba osób biernych zawodowo.

AKTYWNOŚĆ EKONOMICZNA LUDNOŚCI W WIEKU 15 LAT I WIĘCEJ W IV KWARTALE 2016 R.



AKTYWNI ZAWODOWO

Współczynnik aktywności zawodowej w IV kwartale 2016 r. ukształtował się na poziomie 55,3%. Wartość tego wskaźnika zmniejszyła się (o 1,7 p. proc.) w stosunku do poprzedniego kwartału, a w ujęciu rocznym odnotowano jej wzrost (o 0,5 p. proc.).

Tabl. 2. Współczynnik aktywności zawodowej

Wyszczególnienie	2015		2016	
	IV kwartał		III kwartał	IV kwartał
	w %			
O g ó ł e m	54,8	57,0	55,3	
mężczyźni	62,3	65,6	64,7	
kobiety	47,7	49,2	46,6	
Miasta	55,8	58,9	57,2	
Wieś	53,3	54,5	52,3	

Wśród mężczyzn współczynnik aktywności zawodowej wyniósł 64,7%, natomiast dla kobiet ukształtował się na niższym poziomie, osiągając wartość 46,6%. W porównaniu z poprzednim kwartałem zaobserwowano spadek jego wartości zarówno w grupie mężczyzn (o 0,9 p. proc.), jak i kobiet (o 2,6 p. proc.). W skali roku wartość omawianego wskaźnika wzrosła wśród mężczyzn (o 2,4 p. proc.), zaś w grupie kobiet uległa zmniejszeniu (o 1,1 p. proc.).

Łącznie udział pracujących i bezrobotnych w ogólnej populacji osób w wieku 15 lat i więcej mieszkających w miastach wyniósł 57,2%, natomiast wśród ludności wiejskiej ukształtował się na poziomie 52,3%. W porównaniu z poprzednim kwartałem odnotowano spadek wartości analizowanego wskaźnika zarówno wśród mieszkańców miast, jak i wsi (odpowiednio o 1,7 p. proc. i 2,2 p. proc.). W ujęciu rocznym współczynnik aktywności zawodowej zwiększył się w przypadku mieszkańców miast (o 1,4 p. proc.), podczas gdy na terenach wiejskich zaobserwowano jego spadek (o 1,0 p. proc.).

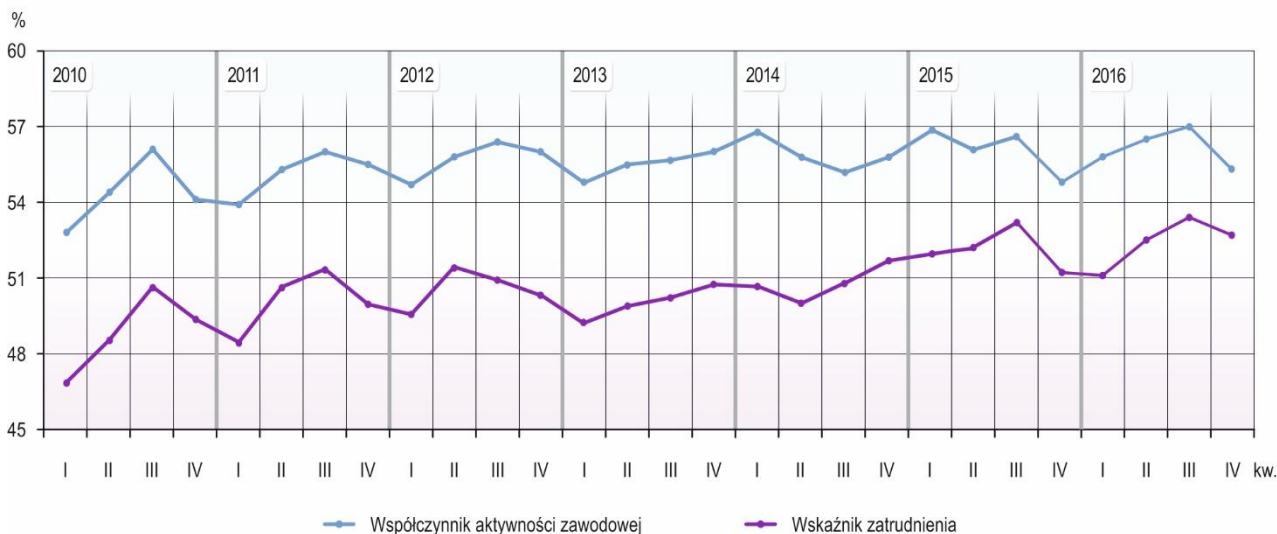
Analizując ludność województwa według wieku, najwyższy współczynnik aktywności zawodowej zaobserwowano wśród osób z przedziałów wiekowych: 35–44 i 45–54 lata (po 85,7%) oraz 25–34 lata (85,6%).

Najmniejszy udział aktywnych zawodowo odnotowano w skrajnych grupach wiekowych, tj. w przypadku osób 55-letnich i starszych (25,4%) oraz w wieku 15–24 lata (29,1%).

Omawiany współczynnik liczony dla osób w wieku produkcyjnym wyniósł 74,8% i obniżył się o 2,6 p. proc. w porównaniu z poprzednim kwartałem, a w stosunku do IV kwartału 2015 r. jego wartość wzrosła o 1,1 p. proc.

Biorąc pod uwagę poziom wykształcenia ludności, najwyższą wartość omawianego wskaźnika stwierdzono w grupie osób legitymujących się wykształceniem wyższym (80,3%), a najniższą – w populacji osób z wykształceniem gimnazjalnym, podstawowym, niepełnym podstawowym i bez wykształcenia szkolnego (18,3%).

WSPÓLCZYNNIK AKTYWNOŚCI ZAWODOWEJ I WSKAŹNIK ZATRUDNIENIA



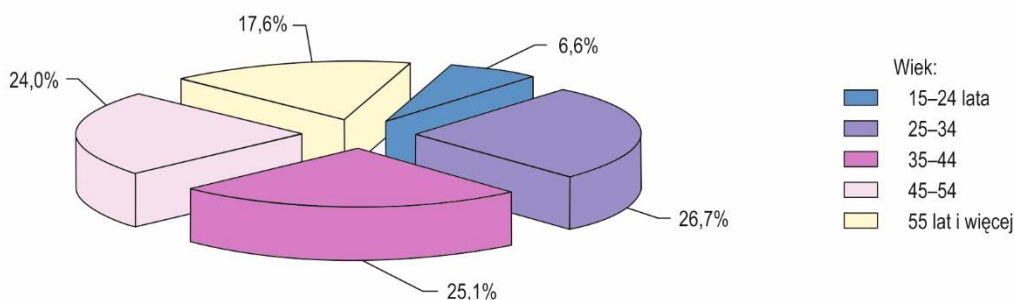
Pracujący

W IV kwartale 2016 r. w województwie podlaskim było 483 tys. osób pracujących. Większość pracujących stanowili mężczyźni. Ich udział w omawianej zbiorowości wyniósł 56,5%. W porównaniu z poprzednim kwartałem zaobserwowano spadek liczby pracujących kobiet o 3,7%, natomiast liczba pracujących mężczyzn utrzymała się na zbliżonym poziomie. W skali roku większa zmiana dotyczyła zbiorowości pracujących mężczyzn i był to wzrost jej liczebności o 6,6%.

Mieszkańcy miast stanowili 62,1% ogółu pracujących. Analizując zmiany w wielkości grup wyodrębnionych z punktu widzenia miejsca zamieszkania, stwierdzono istotny spadek liczby pracujących mieszkańców wsi w ujęciu kwartalnym (o 3,2%) oraz zwiększenie zbiorowości pracujących z terenów miejskich w skali roku (o 5,6%).

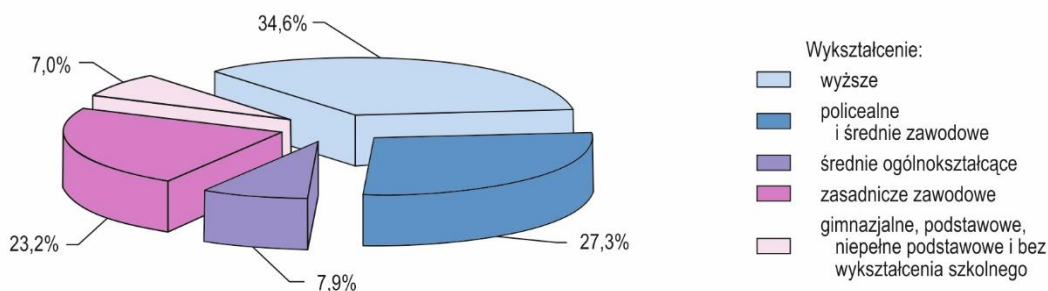
W strukturze pracujących według wieku największe grupy tworzyły osoby należące do przedziałów wiekowych 25–34 lata (26,7% ogółu) oraz 35–44 lata (25,1%). Najmniej liczne były skrajne grupy wiekowe, tj. 15–24 lata oraz 55 lat i więcej. Ich udział w ogólnej liczbie pracujących wyniósł odpowiednio 6,6% i 17,6%.

STRUKTURA PRACUJĄCYCH WEDŁUG WIEKU W IV KWARTALE 2016 R.



Analiza pracujących pod względem poziomu wykształcenia wykazała, iż największy odsetek, tj. 34,6%, stanowili absolwenci szkół wyższych, 27,3% to osoby po szkołach policealnych i średnich zawodowych, a 23,2% – osoby legitymujące się wykształceniem zasadniczym zawodowym. Najmniejszy udział wśród pracujących miały osoby z wykształceniem średnim ogólnokształcącym – 7,9%, oraz gimnazjalnym, podstawowym, niepełnym podstawowym i bez wykształcenia szkolnego – 7,0%.

STRUKTURA PRACUJĄCYCH WEDŁUG POZIOMU WYKSZTAŁCENIA W IV KWARTALE 2016 R.



W IV kwartale 2016 r. wskaźnik zatrudnienia dla ogółu ludności w wieku 15 lat i więcej wyniósł 52,7% i w odniesieniu do poprzedniego kwartału zmniejszył się o 0,7 p. proc., a w stosunku do analogicznego

Tabl. 3. Wskaźnik zatrudnienia

Wyszczególnienie	2015		2016	
	IV kwartał	III kwartał	IV kwartał	
	w %			
Ogółem	51,2	53,4	52,7	
mężczyźni	58,2	61,5	61,8	
kobiety	44,7	46,0	44,3	
Miasta	51,6	54,5	54,3	
Wieś	50,6	51,8	50,1	

kwartału 2015 r. wzrósł o 1,5 p. proc. W omawianym okresie wskaźnik zatrudnienia, podobnie jak współczynnik aktywności zawodowej, osiągnął wyższą wartość w grupie mężczyzn (61,8%) niż wśród kobiet (44,3%). W porównaniu z poprzednim kwartałem wzrost analizowanego wskaźnika zaobserwowano w przypadku mężczyzn (o 0,3 p. proc.), przy spadku jego wartości wśród kobiet (o 1,7 p. proc.). W skali roku wskaźnik zatrudnienia

zwiększył się w populacji mężczyzn (o 3,6 p. proc.), zaś w grupie kobiet zaobserwowano jego spadek (o 0,4 p. proc.).

Wskaźnik zatrudnienia liczony dla grup ludności wyodrębnionych według kryterium miejsca zamieszkania zmniejszył się w ujęciu kwartalnym – o 0,2 p. proc. wśród mieszkańców miast i o 1,7 p. proc. wśród zamieszkujących tereny wiejskie. W skali roku udział pracujących w ogólnej liczbie ludności w wieku 15 lat i więcej w miastach wzrósł o 2,7 p. proc., a w przypadku ludności wiejskiej zmniejszył się o 0,5 p. proc. W wyniku powyższych zmian, w IV kwartale br. wskaźnik zatrudnienia przyjął wartość 54,3% wśród mieszkańców miast i 50,1% na terenach wiejskich.

W omawianym kwartale wskaźnik zatrudnienia ukształtował się na zróżnicowanym poziomie w wyodrębnionych grupach wiekowych. W przypadku osób należących do przedziałów wiekowych pomiędzy 25 a 54 lata jego wartość przekroczyła 80%, natomiast w skrajnych grupach wiekowych była znacznie niższa i dla osób w wieku 15–24 lata wyniosła 25,2%, a w grupie osób 55-letnich i starszych – 24,9%. W ujęciu kwartalnym największa zmiana nastąpiła w grupie osób w wieku 35–44 lata, wśród których wskaźnik zatrudnienia zmniejszył się o 4,8 p. proc., oraz w grupie osób w wieku 15–24 lata, gdzie odnotowano spadek jego wartości o 2,4 p. proc. W skali roku najwyższy wzrost omawianego wskaźnika dotyczył osób w przedziałach wiekowych: 25–34 lata (o 4,5 p. proc.), 15–24 lata (o 1,8 p. proc.) oraz 45–54 lata (o 1,3 p. proc.).

Dla osób w wieku produkcyjnym wskaźnik zatrudnienia w IV kwartale 2016 r. osiągnął poziom 71,1% i był o 1,2 p. proc. niższy w stosunku do zanotowanego w III kwartale 2016 r., ale o 2,2 p. proc. wyższy niż przed rokiem.

W analizowanym kwartale najwyższy udział pracujących (78,4%) odnotowano wśród osób z wykształceniem wyższym. Pracowała więcej niż połowa osób legitymujących się wykształceniem policealnym i średnim zawodowym (61,1%) oraz zasadniczym zawodowym (60,2%). Najniższy wskaźnik zatrudnienia wystąpił wśród osób z wykształceniem gimnazjalnym i niższym (16,3%). Wzrost omawianego wskaźnika w ujęciu kwartalnym dotyczył populacji ludności z wykształceniem wyższym (o 2,4 p. proc.) i zasadniczym zawodowym (o 1,4 p. proc.). W pozostałych grupach odnotowano spadek wartości omawianego wskaźnika – od 2,9 p. proc. wśród osób legitymujących się wykształceniem średnim ogólnokształcącym do 4,8 p. proc. wśród absolwentów szkół policealnych i średnich zawodowych. W ujęciu rocznym zmiany wskaźnika w grupach wyodrębnionych według poziomu wykształcenia nie przekroczyły 0,5 p. proc., z wyjątkiem populacji osób z wykształceniem wyższym, dla której wskaźnik wzrósł o 2,1 p. proc.

W IV kwartale 2016 r. liczba osób niepracujących przypadająca na 1000 osób pracujących wyniosła 899. Było to o 28 osób więcej niż w poprzednim kwartale, a o 56 osób mniej niż w analogicznym okresie 2015 r.

Bezrobotni

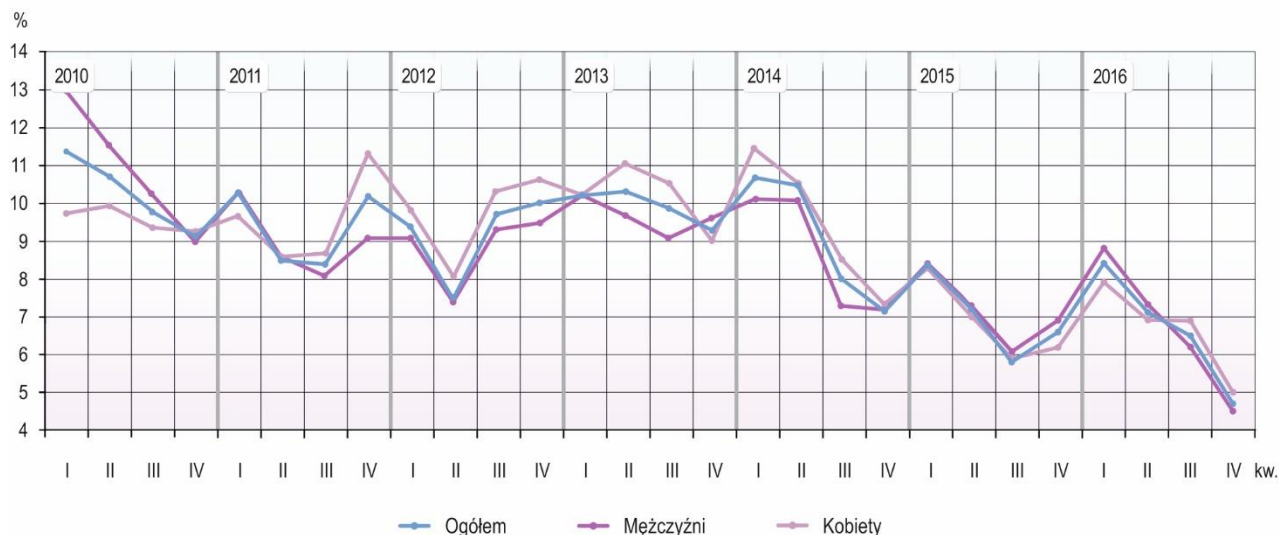
W IV kwartale 2016 r. liczba osób bezrobotnych wyniosła 24 tys. i była niższa od zanotowanej w poprzednim kwartale oraz w analogicznym okresie ubiegłego roku odpowiednio o 10 tys. (o 29,4%) i 9 tys. (o 27,3%). W ujęciu kwartalnym zarówno liczba bezrobotnych mężczyzn, jak i kobiet zmniejszyła się o 5,0 tys. (odpowiednio o 27,8% i 31,3%). W skali roku liczebności obu grup także uległy zmniejszeniu, przy czym większa zmiana nastąpiła w grupie bezrobotnych mężczyzn (o 6 tys., tj. o 31,6%).

Analiza omawianej zbiorowości według miejsca zamieszkania wykazała, że w porównaniu z poprzednim kwartałem nastąpił spadek liczby bezrobotnych mieszkańców miast (o 8 tys., tj. o 33,3%), a na terenach wiejskich liczba bezrobotnych utrzymała się na poziomie zbliżonym do zanotowanego w III kwartale 2016 r. W ujęciu rocznym odnotowano także znaczące zmniejszenie liczby bezrobotnych w miastach (o 6 tys., tj. o 27,3%), podczas gdy na terenach wiejskich zmiana była niewielka.

Analizując wiek bezrobotnych stwierdzono, że w omawianym kwartale najliczniejszą zbiorowość tworzyły osoby zaliczane do przedziału wiekowego 25–34 lata, które stanowiły aż 33,3% omawianej populacji. Najmniej bezrobotnych należało do grup wiekowych 45–54 lata oraz 55 lat i więcej. Udziały pozostałych dwóch grup wyodrębnionych ze względu na wiek wyniosły po 20,8%.

W ogólnej liczbie bezrobotnych najwięcej osób legitymowało się wykształceniem zasadniczym zawodowym (29,2%) oraz policealnym i średnim zawodowym (25,0%).

STOPA BEZROBOCIA WEDŁUG PŁCI



Stopa bezrobocia w IV kwartale 2016 r. osiągnęła poziom 4,7% i zmniejszyła się o 1,8 p. proc. w stosunku do poprzedniego kwartału oraz o 1,9 p. proc. w porównaniu z zanotowaną w analogicznym okresie 2015 r.

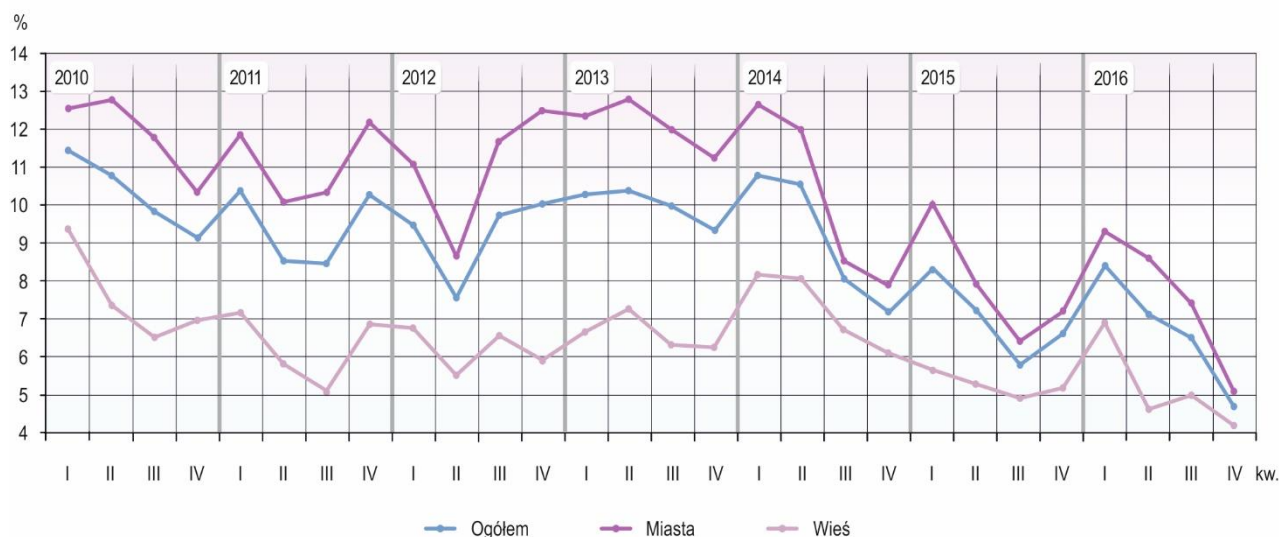
Tabl. 4. Stopa bezrobocia według płci i miejsca zamieszkania

Wyszczególnienie	2015		2016	
	IV kwartał	III kwartał	IV kwartał	
	w %			
Ogółem	6,6	6,5	4,7	
mężczyźni	6,9	6,2	4,5	
kobiety	6,2	6,9	5,0	
Miasta	7,2	7,4	5,1	
Wieś	5,2	5,0	4,2	

W ujęciu kwartalnym omawiany wskaźnik w grupie mężczyzn obniżył się o 1,7 p. proc., a wśród kobiet – o 1,9 p. proc. W skali roku spadek stopy bezrobocia dotyczył również obu populacji wyodrębnionych według płci i wyniósł odpowiednio 2,4 p. proc. i 1,2 p. proc. W rezultacie tych zmian, analizowany wskaźnik w IV kwartale 2016 r. wśród mężczyzn ukształtował się na poziomie 4,5%, a w grupie kobiet – 5,0%.

Stopa bezrobocia w odniesieniu do poprzedniego kwartału zmniejszyła się bardziej w miastach (o 2,3%) niż na terenach wiejskich (o 0,8%). W skali roku również uległa większemu spadkowi w przypadku osób mieszkających w miastach (o 2,1 p. proc.) niż na wsi (o 1,0 p. proc.). W analizowanym kwartale odsetek bezrobotnych wśród aktywnych zawodowo w grupie osób zamieszkujących tereny miejskie wyniósł 5,1%, a wśród ludności wiejskiej ukształtował się na poziomie 4,2%.

STOPA BEZROBOCIA WEDŁUG MIEJSCA ZAMIESZKANIA



W IV kwartale 2016 r. w najtrudniejszej sytuacji na rynku pracy znajdowały się osoby najmłodsze (w wieku 15–24 lata), wśród których stopa bezrobocia wyniosła 13,5%, natomiast najniższą wartość omawianego wskaźnika (2,3%) zaobserwowano w grupie

Tabl. 5. Stopa bezrobocia według wieku

Wiek	2015		2016	
	IV kwartał	III kwartał	IV kwartał	
	w %			
15–24 lata	17,1	19,0	13,5	
25–34	9,7	7,9	5,8	
35–44	5,3	4,5	4,0	
45–54	3,1	4,9	3,3	
55 lat i więcej	3,5	3,5	2,3	

osób w wieku 55 lat i więcej. Udział bezrobotnych w populacji aktywnych zawodowo dla pozostałych przedziałów wiekowych kształtował się następująco: 3,3% – wśród osób w wieku 45–54 lata, 4,0% – w grupie osób mających 35–44 lata i 5,8% – w przypadku osób w wieku 25–34 lata. W stosunku do poprzedniego kwartału sytuacja na rynku pracy poprawiła się we

wszystkich grupach wyodrębnionych według wieku. Największy spadek stopy bezrobocia w ujęciu kwartalnym zaobserwowano w najmłodszej grupie wiekowej (o 5,5 p. proc.). W skali roku odnotowano zmniejszenie analizowanego wskaźnika prawie we wszystkich wyodrębnionych grupach wiekowych. Największy spadek stopy bezrobocia dotyczył osób w wieku 25–34 lata (o 3,9 p. proc.) oraz 15–24 lata (o 3,6 p. proc.), a w pozostałych grupach wiekowych nie przekroczył 1,3 p. proc. Wyjątek stanowiły osoby należące do przedziału wiekowego 45–54 lata, wśród których omawiany wskaźnik wzrósł o 0,2 p. proc w ujęciu rocznym.

W przypadku osób w wieku produkcyjnym wartość stopy bezrobocia ukształtowała się na poziomie 4,9% i zmniejszyła się zarówno w porównaniu z zanotowaną w poprzednim kwartale (o 1,6 p. proc.), jak i w odniesieniu do analogicznego okresu 2015 r. (o 1,7 p. proc.).

W IV kwartale 2016 r. najniższy odsetek bezrobotnych wśród aktywnych zawodowo zaobserwowano w grupie osób legitymujących się wykształceniem wyższym; stopa bezrobocia dla tej grupy wyniosła 2,3%. Najwyższą stopę bezrobocia (10,5%) zanotowano natomiast wśród osób z wykształceniem gimnazjalnym, podstawowym, niepełnym podstawowym i bez wykształcenia szkolnego, a nieco niższą (9,5%) w przypadku osób z wykształceniem średnim ogólnokształcącym. W omawianym okresie wartość stopy bezrobocia w grupie osób posiadających wykształcenie policealne i średnie zawodowe ukształtowała się na poziomie 4,3%, natomiast wśród absolwentów zasadniczych szkół zawodowych wyniosła 5,9%. W porównaniu z poprzednim

Tabl. 6. Stopa bezrobocia według poziomu wykształcenia

Poziom wykształcenia	2015	2016	
	IV kwartał	III kwartał	IV kwartał
	w %		
Wyższe	4,4	6,1	2,3
Policealne i średnie zawodowe	5,2	6,0	4,3
Średnie ogólnokształcące	11,6	4,9	9,5
Zasadnicze zawodowe	7,4	8,4	5,9
Gimnazjalne, podstawowe, niepełne podstawowe i bez wykształcenia szkolnego	11,9	8,5	10,5

wartość omawianego wskaźnika obniżyła się we wszystkich grupach wyszczególnionych ze względu na poziom wykształcenia, a największy spadek (o 2,1 p. proc.) dotyczył osób z wykształceniem średnim ogólnokształcącym oraz wyższym.

kwartałem omawiany wskaźnik zwiększył się w przypadku osób legitymujących się wykształceniem gimnazjalnym i niższym oraz średnim ogólnokształcącym odpowiednio o 2,0 p. proc. i 4,6 p. proc. W pozostałych grupach wyodrębnionych ze względu na poziom wykształcenia nastąpił spadek stopy bezrobocia (od 1,7 p. proc. do 3,8 p. proc.). W skali roku

BIERNI ZAWODOWO

W IV kwartale 2016 r. zbiorowość biernych zawodowo stanowiła 44,7% ogółu ludności w wieku 15 lat i więcej. Odsetek ten zwiększył się o 1,7 p. proc. w porównaniu z poprzednim kwartałem, a w odniesieniu do analogicznego okresu 2015 r. zmniejszył się o 0,6 p. proc.

Tabl. 7. Bierni zawodowo

Wyszczególnienie	2015	2016	
	IV kwartał	III kwartał	IV kwartał
	w tysiącach		
O g ó l e m	413	393	410
mężczyźni	166	152	157
kobiety	247	241	253
Miasta	243	227	236
Wieś	169	166	174

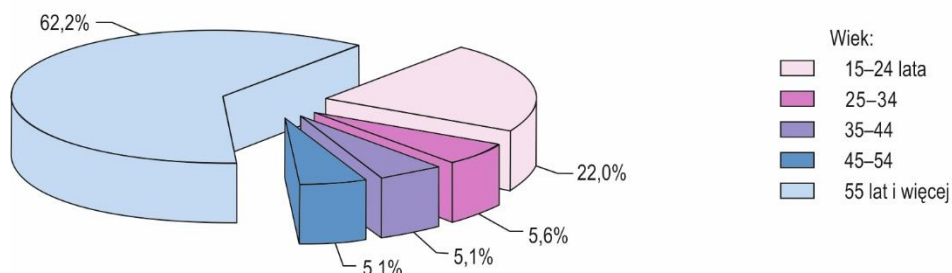
Tworzyły one 61,7% analizowanej zbiorowości, przy udziale kobiet w ogólnej liczbie ludności w wieku 15 lat i więcej wynoszącym 51,7%.

Liczba biernych zawodowo w ujęciu kwartalnym wzrosła o 4,3%, natomiast w skali roku zmniejszyła się o 0,7%. W porównaniu z III kwartałem 2016 r. liczba biernych zawodowo mężczyzn wzrosła o 3,3%, a kobiet – o 5,0%. W skali roku liczebność populacji biernych zawodowo mężczyzn zmniejszyła się o 5,4%, zaś kobiet wzrosła o 2,4%. W omawianym kwartale zdecydowaną większość biernych zawodowo stanowiły kobiety.

W IV kwartale br. mieszkańcy miast stanowili 57,6% ogółu biernych zawodowo. W stosunku do poprzedniego kwartału wzrosła zarówno liczba ludności miejskiej nieaktywnej zawodowo (o 4,0%), jak i liczba biernych zawodowo mieszkańców wsi (o 4,8%). W skali roku liczba nieaktywnych zawodowo zamieszkujących tereny miejskie zmniejszyła się o 2,9%, natomiast na wsi zaobserwowano wzrost liczebności omawianej populacji o 3,0%.

Struktura biernych zawodowo według wieku w IV kwartale 2016 r. kształtowała się następująco: 62,2% tej zbiorowości tworzyły osoby w wieku 55 lat i więcej, 22,0% to osoby najmłodsze w wieku 15–24 lata, zaś ludność niepracująca i nieposzukująca pracy z pozostałych grup wiekowych stanowiła łącznie 15,8% ogólnej liczby biernych zawodowo.

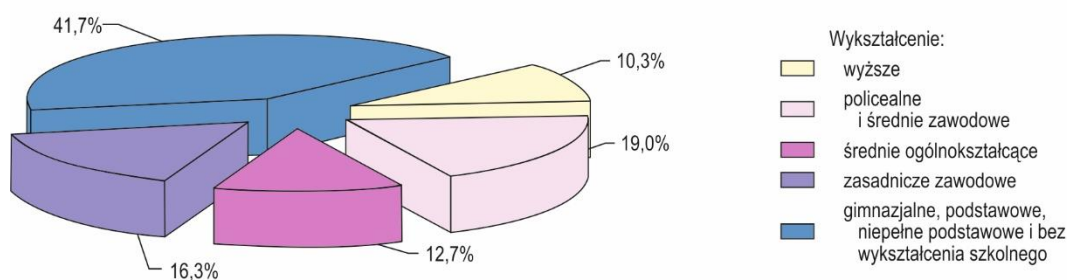
STRUKTURA BIERNYCH ZAWODOWO WEDŁUG WIEKU W IV KWARTALE 2016 R.



Osoby w wieku produkcyjnym stanowiły 40,5% ogółu ludności nieaktywnej zawodowo w wieku 15 lat i więcej. Ich udział był o 2,6 p. proc. wyższy niż w poprzednim kwartale, zaś o 0,9 p. proc. mniejszy od zanotowanego rok wcześniej.

W IV kwartale 2016 r. największą grupę biernych zawodowo (41,7%) tworzyły osoby z wykształceniem gimnazjalnym i niższym oraz bez wykształcenia szkolnego, a najmniejszą (10,3%) – osoby legitymujące się wykształceniem wyższym. Udziały pozostałych grup wyodrębnionych według poziomu wykształcenia kształtowały się w granicach 12,7% – 19,0%.

STRUKTURA BIERNYCH ZAWODOWO WEDŁUG POZIOMU WYKSZTAŁCENIA W IV KWARTALE 2016 R.



W IV kwartale 2016 r. emerytura stanowiła główną przyczynę niewykonywania i nieposzukiwania pracy dla 52,0% ogółu biernych zawodowo, natomiast 20,2% omawianej populacji to osoby nieaktywne z powodu nauki i uzupełniania kwalifikacji zawodowych. Pozostałe najczęściej wymieniane główne przyczyny bierności zawodowej to choroba lub niepełnosprawność oraz inne powody osobiste lub rodzinne.