

Aktywność ekonomiczna ludności w województwie podlaskim w II kwartale 2018 r.

28.09.2018 r.

56,5%

Współczynnik aktywności zawodowej (wg BAEL)

Według wyników Badania Aktywności Ekonomicznej Ludności (BAEL), ludność aktywna zawodowo w województwie podlaskim w II kwartale 2018 r. stanowiła 56,5% ogółu ludności w wieku 15 lat i więcej. Wskaźnik ten wzrósł o 1,8 p. proc. w porównaniu z poprzednim kwartałem oraz o 0,2 p. proc. w ujęciu rocznym.

Współczynnik aktywności zawodowej wzrósł w porównaniu z poprzednim kwartałem i w ujęciu rocznym

Ogólna charakterystyka ludności w wieku 15 lat i więcej

W II kwartale 2018 r. w województwie podlaskim ogólna liczba ludności w wieku 15 lat i więcej wyniosła 902 tys., przy czym zbiorowość osób aktywnych zawodowo liczyła 510 tys., a biernych zawodowo – 392 tys.

Na 1000 pracujących przypadało mniej osób bezrobotnych i biernych zawodowo niż w poprzednim kwartale

Tablica 1. Aktywni i bierni zawodowo w II kwartale 2018 r.

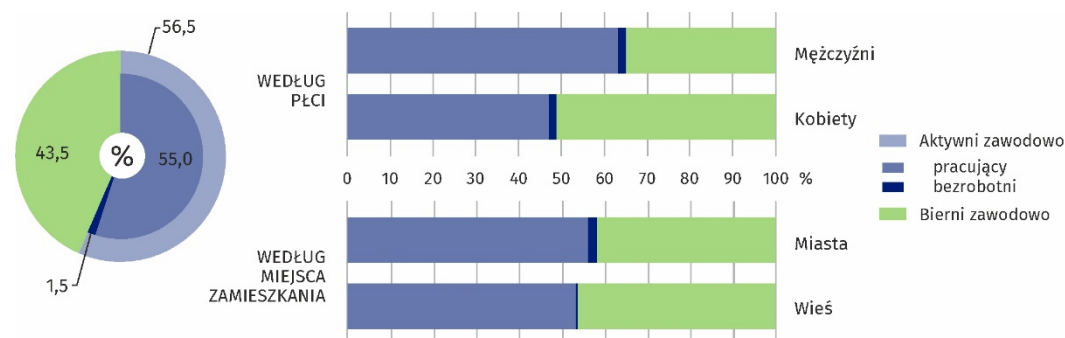
WYSZCZEGÓLNIENIE	Ogółem	Aktywni zawodowo			Bierni zawodowo
		razem	pracujący	bezrobotni	
w tysiącach					
OGÓŁEM	902	510	496	14	392
Według płci					
Mężczyźni	435	282	275	7	152
Kobiety	467	228	220	7	239
Według miejsca zamieszkania					
Miasta	542	317	305	11	226
Wieś	359	193	191	.	166
Według wieku					
15–24 lata	116	42	39	.	74
25–34	156	131	128	.	25
35–44	148	133	129	.	14
45–54	137	118	115	.	19
55 lat i więcej	345	86	84	.	259

Tablica 1. Aktywni i bierni zawodowo w II kwartale 2018 r. (dok.)

WYSZCZEGÓLNIENIE	Ogółem	Aktywni zawodowo			Bierni zawodowo
		razem	pracujący	bezrobotni	
	w tysiącach				
Według poziomu wykształcenia					
Wyższe	222	184	182	.	38
Policealne i średnie zawodowe	219	142	139	.	77
Średnie ogólnokształcące	92	46	43	.	46
Zasadnicze zawodowe	170	105	102	.	64
Gimnazjalne, podstawowe, niepełne podstawowe i bez wykształcenia szkolnego	199	33	31	.	166

W porównaniu z I kwartałem 2018 r. liczba osób aktywnych zawodowo zwiększyła się o 16 tys. (o 3,2%), natomiast liczebność populacji osób biernych zawodowo uległa zmniejszeniu o 18 tys. (o 4,4%). W odniesieniu do analogicznego okresu roku poprzedniego odnotowano niewielki spadek liczby osób aktywnych zawodowo, a populacja osób biernych zawodowo zmniejszyła się o 7 tys. (o 1,8%).

Wykres 1. Aktywność ekonomiczna ludności w wieku 15 lat i więcej w II kwartale 2018 r.



W omawianym kwartale na 1000 pracujących przypadło 819 osób bezrobotnych i biernych zawodowo. Było to mniej niż odnotowano w poprzednim kwartale oraz w analogicznym okresie poprzedniego roku odpowiednio o 80 i 46 osób.

Aktywni zawodowo

Współczynnik aktywności zawodowej w II kwartale 2018 r. ukształtował się na poziomie 56,5%, co oznacza, że na 100 osób w wieku 15 lat i więcej przypadło 57 osób aktywnych zawodowo. Wartość tego wskaźnika wzrosła zarówno w porównaniu z poprzednim kwartałem (o 1,8 p. proc.), jak i analogicznym okresem ubiegłego roku (0,2 p. proc.).

Wśród mężczyzn współczynnik aktywności zawodowej wyniósł 64,8%, natomiast dla kobiet ukształtował się na niższym poziomie, osiągając wartość 48,8%. W odniesieniu do poprzedniego kwartału wskaźnik ten zwiększył się zarówno w grupie mężczyzn, jak i kobiet (odpowiednio o 1,7 p. proc. i 2,2 p. proc.). W skali roku wartość omawianego wskaźnika wzrosła wśród mężczyzn (o 0,7 p. proc.), a w grupie kobiet odnotowano jej spadek (o 0,1 p. proc.).

Liczba osób aktywnych zawodowo zwiększyła się w odniesieniu do poprzedniego kwartału, natomiast w skali roku uległa niewielkiemu zmniejszeniu.

Tablica 2. Współczynnik aktywności zawodowej

WYSZCZEGÓLNIENIE	2016	2017	2018	
	II kwartał		I kwartał	II kwartał
	w %			
OGÓŁEM	56,5	56,3	54,7	56,5
mężczyźni	65,0	64,1	63,1	64,8
kobiety	48,6	48,9	46,6	48,8
Miasta	58,7	57,9	55,8	58,5
Wieś	53,3	53,7	52,8	53,8

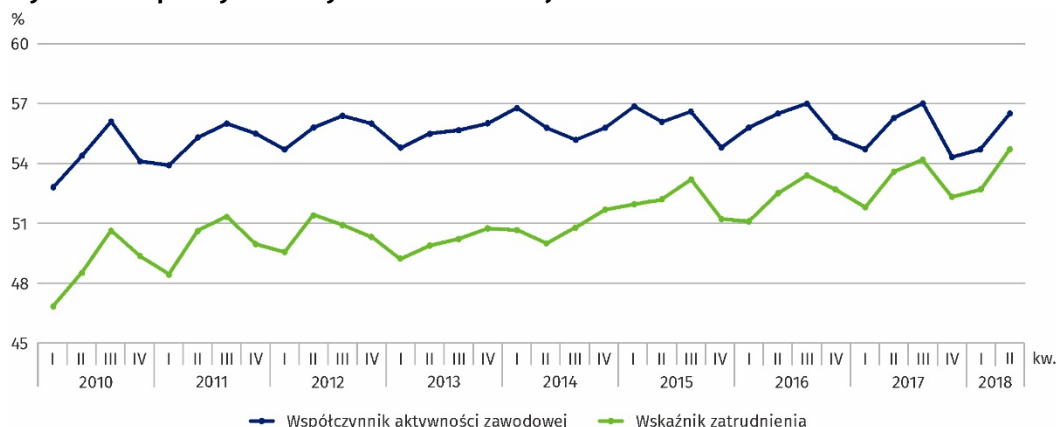
łącznie udział pracujących i bezrobotnych w ogólnej populacji osób w wieku 15 lat i więcej mieszkających w miastach wyniósł 58,5%, natomiast wśród ludności wiejskiej ukształtował się na poziomie 53,8%. W porównaniu z poprzednim kwartałem odnotowano wzrost wartości analizowanego wskaźnika zarówno w przypadku mieszkańców miast (o 2,7 p. proc.), jak i wsi (o 1,0 p. proc.). W skali roku, podobnie jak w ujęciu kwartalnym, współczynnik aktywności zawodowej wzrósł w miastach (o 0,6 p. proc.) i na terenach wiejskich (o 0,1 p. proc.).

Analizując ludność województwa według wieku, najwyższy współczynnik aktywności zawodowej zaobserwowano wśród osób z przedziałów wiekowych: 35–44 lata (89,9%), 45–54 (86,1%) i 25–34 lata (84,0%). Najmniejszy udział aktywnych zawodowo odnotowano w skrajnych grupach wiekowych, tj. wśród osób 55-letnich i starszych (24,9%) oraz osób w wieku 15–24 lata (36,2%).

Współczynnik liczony dla osób w wieku produkcyjnym wyniósł 77,3%. Jego wartość wzrosła w porównaniu z poprzednim kwartałem (o 2,1 p. proc.) i w odniesieniu do analogicznego kwartału 2017 r. (o 0,9 p. proc.).

Biorąc pod uwagę poziom wykształcenia ludności, najwyższą wartość omawianego wskaźnika stwierdzono w grupie osób legitymujących się wykształceniem wyższym (82,9%), a najniższą – w populacji osób z wykształceniem gimnazjalnym, podstawowym, niepełnym podstawowym i bez wykształcenia szkolnego (16,6%).

Wykres 2. Współczynnik aktywności zawodowej i wskaźnik zatrudnienia



55,0%

Wskaźnik zatrudnienia
(wg BAEL)

W II kwartale 2018 r. osoby pracujące stanowiły 55,0% ogółu ludności w wieku 15 lat i więcej. Wskaźnik zatrudnienia w omawianym kwartale był wyższy o 2,3 p. proc. w porównaniu z zanotowanym w poprzednim kwartale oraz o 1,4 p. proc. w odniesieniu do analogicznego okresu poprzedniego roku.

Wskaźnik zatrudnienia zwiększył się w porównaniu z poprzednim kwartalem i analogicznym okresem poprzedniego roku

Pracujący

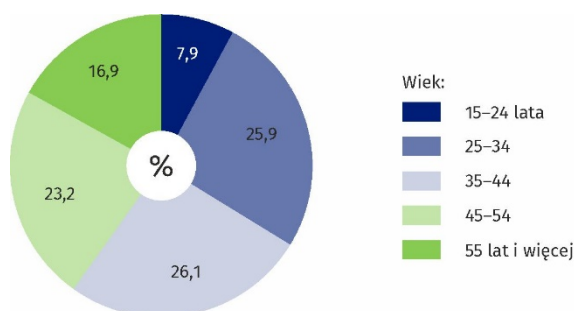
W II kwartale 2018 r. w województwie podlaskim zanotowano 496 tys. osób pracujących. Populacja ta zwiększyła się o 4,2% w odniesieniu do poprzedniego kwartału oraz o 1,4% w porównaniu z analogicznym okresem poprzedniego roku. Większość pracujących stanowili mężczyźni. Ich udział w omawianej zbiorowości wyniósł 55,4%. W ujęciu kwartalnym liczba pracujących mężczyzn wzrosła o 2,6%, a kobiet – o 5,8%. W skali roku zbiorowość pracujących mężczyzn zwiększyła się o 1,9% przy nieznacznym wzroście ilości kobiet w tej grupie.

Liczba pracujących wzrosła zarówno w skali kwartału, jak i roku.

Zdecydowaną większość pracujących w populacji osób w wieku 15 lat i więcej stanowili mieszkańcy miast. Ich udział w omawianej zbiorowości wyniósł 61,5%. W odniesieniu do I kwartału 2018 r. zwiększyła się zarówno liczba pracujących zamieszkujących miasta (o 4,5%), jak i tereny wiejskie (o 3,8%). W skali roku liczebność populacji pracujących mieszkańców miast nie uległa znaczącej zmianie, a na wsi wzrosła o 2,1%.

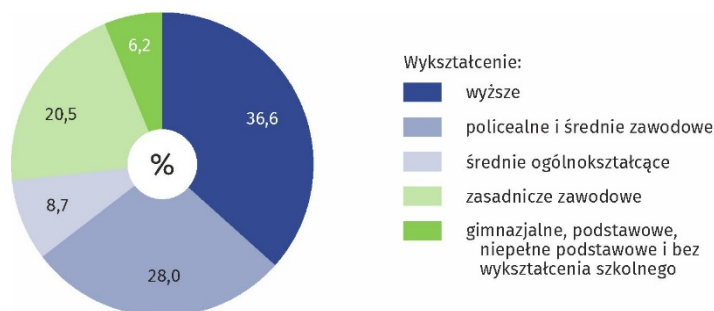
W strukturze pracujących według wieku największe udziały należały do osób w wieku 35–44 lata (26,1%), 25–34 lata (25,9%) oraz 45–54 lata (23,2%). Najmniej liczne były skrajne grupy wiekowe, tj. 15–24 lata oraz 55 lat i więcej. Ich odsetek w ogólnej licznie pracujących wyniósł odpowiednio 7,9% i 16,9%.

Wykres 3. Struktura pracujących według wieku w II kwartale 2018 r.



Analiza pracujących w II kwartale 2018 r. pod względem poziomu wykształcenia wykazała, że największy odsetek, tj. 36,6%, stanowili absolwenci szkół wyższych, 28,0% to osoby po szkołach policealnych i średnich zawodowych, a 20,5% – osoby legitymujące się wykształceniem zasadniczym zawodowym. Najmniejszy udział w ogólnej liczbie pracujących miały osoby z wykształceniem średnim ogólnokształcącym – 8,7% oraz gimnazjalnym, podstawowym, niepełnym podstawowym i bez wykształcenia szkolnego – 6,2%.

Wykres 4. Struktura pracujących według poziomu wykształcenia w II kwartale 2018 r.



W II kwartale 2018 r. wskaźnik zatrudnienia dla ogółu ludności w wieku 15 lat i więcej wyniósł 55,0%. W odniesieniu do poprzedniego kwartału jego wartość wzrosła o 2,3 p. proc., a w porównaniu z analogicznym kwartałem 2017 r. – o 1,4 p. proc. W omawianym kwartale wskaźnik zatrudnienia w grupie mężczyzn osiągnął wartość 63,2% i był o 16,1 p. proc. wyższy niż wśród kobiet. W ujęciu kwartalnym wskaźnik zatrudnienia w przypadku mężczyzn wzrósł o 1,7 p. proc., natomiast dla kobiet – o 2,7 p. proc. W skali roku wskaźnik ten również zwiększył się zarówno w grupie mężczyzn (o 1,8 p. proc.), jak i wśród kobiet (o 0,7 p. proc.).

Tablica 3. Wskaźnik zatrudnienia

WYSZCZEGÓLNIENIE	2016	2017	2018	
	II kwartał		I kwartał	II kwartał
	w %			
OGÓŁEM	52,5	53,6	52,7	55,0
mężczyźni	60,3	61,4	61,5	63,2
kobiety	45,3	46,4	44,4	47,1
Miasta	53,6	55,0	53,8	56,3
Wieś	50,8	51,5	51,1	53,2

Wskaźnik zatrudnienia w miastach osiągnął wartość 56,3% i zwiększył się zarówno w ujęciu kwartalnym, jak i w skali roku (odpowiednio o 2,5 p. proc i 1,3 p. proc.). Wśród osób zamieszkujących tereny wiejskie również zaobserwowano wzrost wartości omawianego wskaźnika – o 2,1 p. proc. w porównaniu z poprzednim kwartałem oraz o 1,7 p. proc. w odniesieniu do II kwartału 2017 r.

W omawianym kwartale wskaźnik zatrudnienia ukształtował się na zróżnicowanym poziomie w wyodrębnionych grupach wiekowych. Wysokie wartości odnotowano w przedziałach wiekowych: 35-44 lata (87,2%), 45-54 lata (83,9%) oraz 25-34 lata (82,1%). W skrajnych grupach wiekowych wskaźnik zatrudnienia był znacznie niższy i dla osób w wieku 15-24 lata wyniósł 33,6%, a w grupie osób 55-letnich i starszych – 24,3%.

Dla osób w wieku produkcyjnym wskaźnik zatrudnienia w II kwartale 2018 r. osiągnął poziom 75,1% i był o 2,7 p. proc. wyższy w odniesieniu do zanotowanego w poprzednim kwartale, i o 2,4 p. proc. niż przed rokiem.

W analizowanym okresie największy udział pracujących w ogólnej liczbie ludności w poszczególnych grupach wyodrębnionych według poziomu wykształcenia odnotowano w przypadku osób z wykształceniem wyższym (82,0%). Pracowała także znaczna część osób legitymujących się wykształceniem policealnym i średnim zawodowym (63,5%) oraz zasadniczym zawodowym (60,0%). Najniższy poziom wskaźnika zatrudnienia wystąpił wśród osób z wykształceniem gimnazjalnym i niższym (15,6%).

2,7%

Stopa bezrobocia
(wg BAEL)

Osoby bezrobotne w II kwartale 2018 r. stanowiły 2,7% ludności aktywnej zawodowo w wieku 15 lat i więcej. Stopa bezrobocia w analizowanym kwartale była niższa o 0,9 p. proc. w porównaniu z zanotowaną w poprzednim kwartale oraz o 2,0 p. proc. w odniesieniu do analogicznego okresu 2017 r.

Stopa bezrobocia była najniższa od początku prowadzenia badania aktywności ekonomicznej ludności, tj. od maja 1992 r.

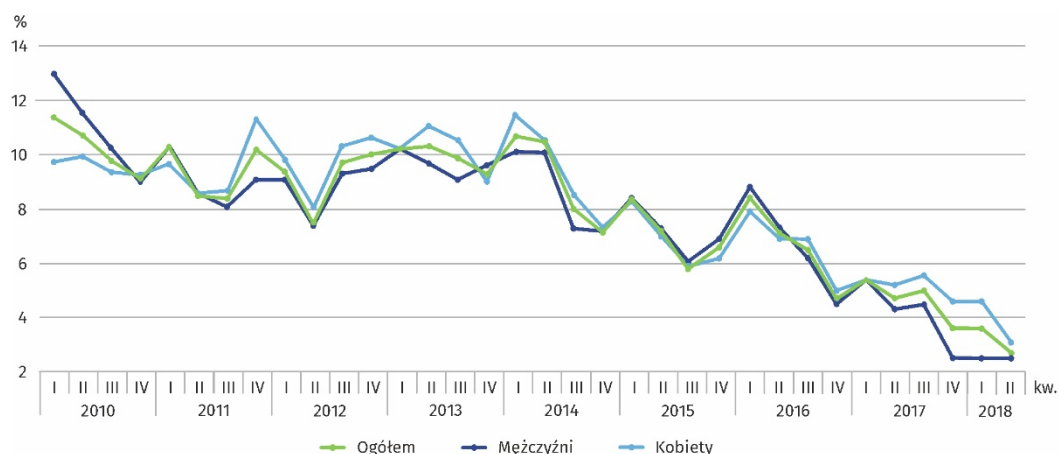
Bezrobotni

W II kwartale 2018 r. liczba bezrobotnych wyniosła 14 tys. i zmniejszyła się zarówno w stosunku do poprzedniego kwartału (o 4 tys., tj. o 22,2%), jak i w odniesieniu do analogicznego okresu 2017 r. (o 10 tys. tj. o 41,7%). W porównaniu z I kwartałem 2018 r. nie nastąpiły zmiany w liczbie bezrobotnych mężczyzn, podczas gdy liczebność grupy bezrobotnych kobiet uległa zmniejszeniu. Na przestrzeni roku odnotowano spadek liczby bezrobotnych w każdej z tych grup (po 5 tys., tj. o 41,7%).

Liczba bezrobotnych zmniejszyła się zarówno w ujęciu kwartalnym, jak i rocznym.

Analiza omawianej zbiorowości według miejsca zamieszkania wykazała, że w porównaniu z poprzednim kwartałem liczba bezrobotnych mieszkańców miast pozostała na niezmiennym poziomie, a liczba bezrobotnych zamieszkujących tereny wiejskie uległa zmniejszeniu. W skali roku odnotowano spadek liczebności obu grup, przy czym wśród bezrobotnych w miastach wyniósł on 5 tys. (tj. o 31,3%).

Wykres 5. Stopa bezrobocia według płci



Stopa bezrobocia w II kwartale 2018 r. osiągnęła poziom 2,7% i zmniejszyła się w odniesieniu do poprzedniego kwartału (o 0,9 p. proc.), jak i analogicznego okresu 2017 r. (o 2,0 p. proc.).

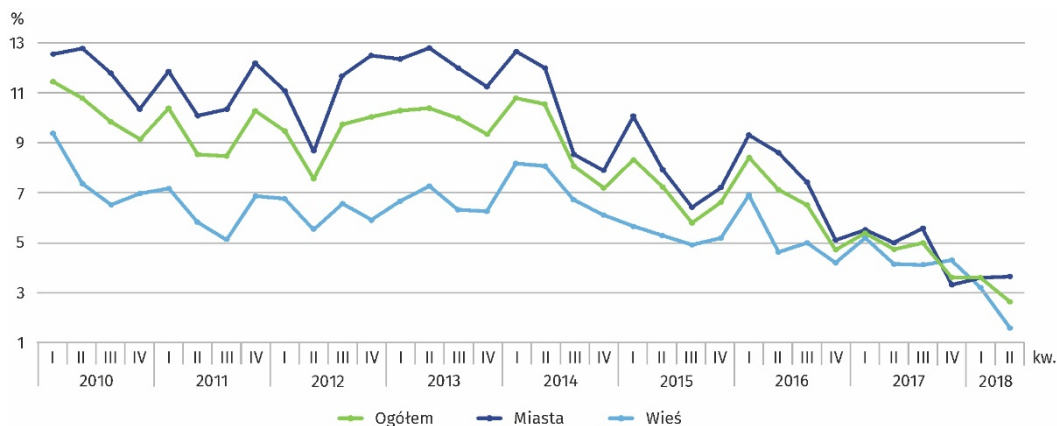
Tablica 4. Stopa bezrobocia według płci i miejsca zamieszkania

WYSZCZEGÓLNIENIE	2016	2017	2018	
	II kwartał		I kwartał	II kwartał
	%			
OGÓŁEM	7,1	4,7	3,6	2,7
mężczyźni	7,3	4,3	2,5	2,5
kobiety	6,9	5,2	4,6	3,1
Miasta	8,6	5,0	3,6	3,5
Wieś	4,6	4,1	3,2	.

W ujęciu kwartalnym omawiany wskaźnik nie zmienił się w grupie mężczyzn, ale obniżył się wśród kobiet (o 1,5 p. proc.). W skali roku spadek stopy bezrobocia dotyczył obu populacji wyodrębnionych według płci i wyniósł odpowiednio 1,8 p. proc. oraz 2,1 p. proc. W rezultacie tych zmian, analizowany wskaźnik w II kwartale 2018 r. wśród mężczyzn ukształtował się na poziomie 2,5%, a w grupie kobiet – 3,1%.

W omawianym kwartale stopa bezrobocia wśród mieszkańców miast ukształtowała się na poziomie 3,5% i uległa zmniejszeniu zarówno w odniesieniu do poprzedniego kwartału, jak i II kwartału 2017 r. (odpowiednio o 0,1 p. proc. i 1,5 p. proc.)

Wykres 6. Stopa bezrobocia według miejsca zamieszkania



W przypadku osób w wieku produkcyjnym wartość stopy bezrobocia wyniosła 2,8% i była o 0,9 p. proc. niższa w porównaniu z zanotowaną w poprzednim kwartale. W odniesieniu do analogicznego okresu 2017 r. jej wartość obniżyła się o 2,0 p. proc.

Bierni zawodowo

W II kwartale 2018 r. zbiorowość biernych zawodowo stanowiła 43,5% ogółu ludności w wieku 15 lat i więcej. Odsetek ten zmniejszył się o 1,8 p. proc. w porównaniu z poprzednim kwartałem oraz o 0,2 p. proc. w odniesieniu do analogicznego okresu 2017 r.

Zbiorowość biernych zawodowo zmniejszyła się w odniesieniu do poprzedniego kwartału i w skali roku

Tablica 5. Bierni zawodowo

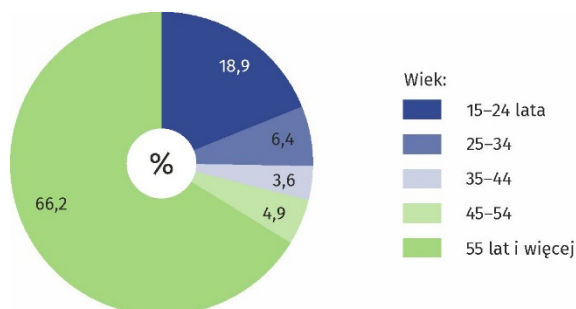
WYSZCZEGÓLNIENIE	2016	2017	2018	
	II kwartał		I kwartał	II kwartał
	w tysiącach			
OGÓŁEM	399	399	410	392
mężczyźni	155	158	160	152
kobiety	244	241	249	239
Miasta	228	231	240	226
Wieś	171	168	170	166

Zbiorowość biernych zawodowo zmniejszyła się o 4,4% w porównaniu z poprzednim kwartałem oraz o 1,8% w odniesieniu do zanotowanej przed rokiem. W omawianym kwartale zdecydowana większość biernych zawodowo to kobiety. Stanowiły one 61,0% ogółu analizowanej populacji. W ujęciu kwartalnym zmniejszyła się liczba biernych zawodowo mężczyzn oraz kobiet odpowiednio o 5,0% i 4,0%. W skali roku liczebność obu populacji nieaktywnych zawodowo również spadła – wśród mężczyzn o 3,8%, zaś wśród kobiet o 0,8%.

Mieszkańcy miast stanowili 57,7% omawianej zbiorowości. W odniesieniu do I kwartału 2018 r. zmniejszyła się zarówno liczba ludności biernych zawodowo zamieszkującej w miastach (o 5,8%), jak i na wsi (o 2,4%). W skali roku również odnotowano spadek liczby nieaktywnych zawodowo mieszkańców miast (o 2,2%) oraz wsi (o 1,2%).

W II kwartale 2018 r. największy odsetek biernych zawodowo stanowiły osoby w wieku 55 lat i więcej (66,2%), zaś 18,9% omawianej populacji to osoby w wieku 15–24 lata.

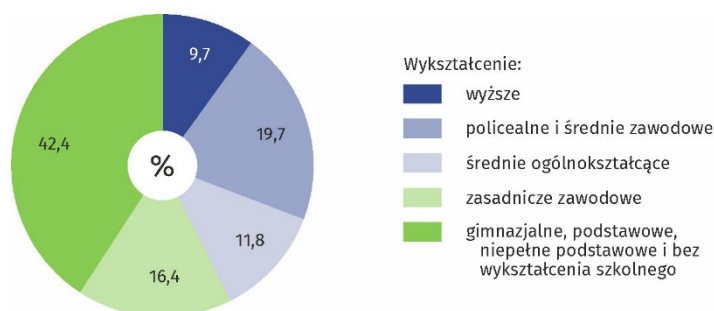
Wykres 7. Struktura biernych zawodowo według wieku w II kwartale 2018 r.



Osoby w wieku produkcyjnym stanowiły 36,7% ogółu ludności w wieku 15 lat i więcej niepracującej i nieposzukującej pracy. Ich udział zmniejszył się o 2,1 p. proc. zarówno w porównaniu z zanotowanym w I kwartale 2018 r., jak i w odniesieniu do analogicznego okresu poprzedniego roku.

Biorąc pod uwagę poziom wykształcenia biernych zawodowo w omawianym kwartale, stwierdzono, że największy odsetek (42,4%) stanowiły wśród nich osoby z wykształceniem gimnazjalnym i niższym oraz bez wykształcenia szkolnego, a najmniejszy udział (9,7%) wśród nieaktywnych zawodowo miały osoby legitymujące się wykształceniem wyższym.

Wykres 8. Struktura biernych zawodowo według poziomu wykształcenia w II kwartale 2018 r.



W II kwartale 2018 r. emerytura stanowiła główną przyczynę niewykonywania i nieposzukiwania pracy dla 56,6% ogółu biernych zawodowo, natomiast 17,6% omawianej populacji to osoby nieaktywne z powodu nauki i uzupełniania kwalifikacji zawodowych. Wśród pozostałych najczęściej wymienianych jako główne przyczyny bierności zawodowej były choroba lub niepełnosprawność oraz inne powody osobiste lub rodzinne.

Uwaga

Z uwagi na reprezentacyjną metodę badania, zalecana jest ostrożność w posługiwaniu się danymi o wartości mniejszej niż 15 tys. W niniejszym opracowaniu w przypadku danych mniejszych niż 5 tys. nie podano konkretnych wartości ze względu na wysoki losowy błąd próby; w tablicach dane te zastąpiono znakiem umownym „.” (kropka).

Sumy składników mogą się nieznacznie różnić od podanych wielkości „ogółem”. Wynika to z zaokrągleń dokonywanych przy uogólnianiu wyników badania.

Opracowanie merytoryczne:

Wydział Badań Ankiety

Halina Sawicka, Agnieszka Wiercińska

tel.: 85 749 77 17, 85 749 77 85

e-mail: H.Sawicka@stat.gov.pl, A.Wiercinska@stat.gov.pl

Informatorium Statystyczne

tel.: 85 749 77 88, 85 749 77 45



bialystok.stat.gov.pl

e-mail: InformatoriumUSBST@stat.gov.pl



[Białystok STAT](#)

Powiązane opracowania

[Informacja o rynku pracy w II kwartale 2018 r.](#)

[Aktywność ekonomiczna ludności Polski – publikacja kwartalna](#)

Temat dostępny w bazach danych

[Bank Danych Lokalnych](#) → Rynek Pracy

[Dziedziczne bazy wiedzy – Rynek Pracy](#)

Ważniejsze pojęcia dostępne w słowniku

[Aktywność ekonomiczna](#)

[Pracujący wg BAEL, NSP 2002 i NSP 2011](#)

[Bezrobotni wg BAEL, NSP 2002 i NSP 2011](#)

[Ludność bierna zawodowo wg BAEL, NSP 2002 i NSP 2011](#)