



URZĄD STATYSTYCZNY W BIAŁYMSTOKU

Wyniki wstępne

Data opracowania: 25.08.2004 r.

Kontakt: e-mail: sekretariatUSBST@stat.gov.pl
tel. (085) 749 77 00, fax (085) 749 77 79

Internet: www.stat.gov.pl/urzedy/bialystok

KOMUNIKAT O SYTUACJI SPOŁECZNO-GOSPODARCZEJ WOJEWÓDZTWA PODLASKIEGO

Lipiec 2004

Nr 7

- ◆ *Przeciętne zatrudnienie w sektorze przedsiębiorstw w lipcu 2004 r. utrzymało się na poziomie zbliżonym do zanotowanego w poprzednim miesiącu, ale wzrosło w odniesieniu do analogicznego okresu roku ubiegłego.*
- ◆ *Dalszemu zmniejszeniu uległa liczba zarejestrowanych bezrobotnych oraz stopa bezrobocia, zarówno w stosunku do czerwca br. jak i lipca 2003 r.*
- ◆ *Przeciętne miesięczne wynagrodzenie brutto w sektorze przedsiębiorstw ukształtowało się na poziomie wyższym niż w poprzednim miesiącu i przed rokiem.*
- ◆ *W pierwszym półroczu br. badane przedsiębiorstwa odnotowały znacznie korzystniejsze wyniki finansowe niż w analogicznym okresie roku ubiegłego. Poprawie uległa również większość wskaźników ekonomiczno-finansowych.*
- ◆ *Nakłady inwestycyjne poniesione przez przedsiębiorstwa w ciągu sześciu miesięcy br. były zdecydowanie wyższe od ubiegłorocznych.*
- ◆ *W lipcu 2004 r. oddano do użytku więcej mieszkań niż w poprzednim miesiącu, ale mniej niż przed rokiem. Równocześnie, w odniesieniu do lipca 2003 r., odnotowano znaczny wzrost liczby mieszkań, których budowę rozpoczęto i na realizację których wydano pozwolenia.*
- ◆ *Lipiec br. charakteryzował się przewagą dni chłodnych i deszczowych. Ocieplenie nastąpiło dopiero na przełomie drugiej i trzeciej dekady miesiąca. Warunki te wpływały korzystnie na narastanie ziarna, wzrost okopowych oraz roślinności na użytkach zielonych, ale nie sprzyjały roślinom ciepłolubnym, ponadto bardzo opóźniły dojrzewanie ziarna zbóż i rozpoczęcie żniw.*
- ◆ *W porównaniu z poprzednim miesiącem odnotowano spadek cen produktów rolnych, z wyjątkiem żywca wołowego i wieprzowego na targowiskach. Spadła także opłacalność tuczu trzody chlewnej.*
- ◆ *W lipcu 2004 r. zaobserwowano niewielki wzrost produkcji sprzedanej przemysłu w odniesieniu do analogicznego miesiąca ubiegłego roku.*
- ◆ *Przychody uzyskane ze sprzedaży produkcji budowlano-montażowej były znacznie niższe od zanotowanych przed rokiem.*

UWAGI

Prezentowane w Komunikacie:

- dane o pracujących, zatrudnieniu, wynagrodzeniach – w ujęciu miesięcznym – dotyczą podmiotów gospodarczych, w których liczba pracujących przekracza 9 osób,
- dane o przychodach ze sprzedaży produkcji przemysłu i budownictwa, sprzedaży usług transportu, gospodarki magazynowej i łączności, sprzedaży detalicznej i hurtowej towarów – w ujęciu miesięcznym – dotyczą podmiotów gospodarczych, w których liczba pracujących przekracza 9 osób,
- dane o produkcji wyrobów – w ujęciu miesięcznym – dotyczą podmiotów, w których liczba pracujących przekracza 49 osób,
- dane o wynikach finansowych przedsiębiorstw – w ujęciu kwartalnym – dotyczą podmiotów gospodarczych prowadzących księgi rachunkowe (z wyjątkiem przedsiębiorstw łowiectwa, leśnictwa, rybołówstwa i rybactwa, pośrednictwa finansowego oraz szkół wyższych), w których liczba pracujących przekracza 49 osób,
- dane o nakładach inwestycyjnych – w ujęciu kwartalnym – dotyczą podmiotów gospodarczych (bez względu na rodzaj działalności) prowadzących księgi rachunkowe, w których liczba pracujących przekracza 49 osób.

Dane w ujęciu wartościowym oraz wskaźniki struktury podano w cenach bieżących. Wskaźniki dynamiki zaprezentowano na podstawie wartości w cenach bieżących, z wyjątkiem przemysłu, dla którego wskaźniki dynamiki podano na podstawie wartości w cenach stałych (średnie ceny bieżące 2000 r.).

RYNEK PRACY

Zatrudnienie

W lipcu 2004 r. liczba pracujących w sektorze przedsiębiorstw wyniosła 92892 osoby i była o 0,4% niższa w porównaniu z czerwcem br. (o 351 osób) i o 0,8% (tj. o 702 osoby) niższa niż przed rokiem.

Przeciętne zatrudnienie w sektorze przedsiębiorstw w lipcu br. ukształtowało się na poziomie 90326 osób, co oznacza wzrost o 0,2% w porównaniu z lipcem ubiegłego roku, natomiast w stosunku do poprzedniego miesiąca zanotowano nieznaczny spadek. *W skali kraju przeciętne zatrudnienie w odniesieniu do lipca 2003 r. spadło o 0,7%, natomiast w stosunku do czerwca br. nie uległo istotnej zmianie.*

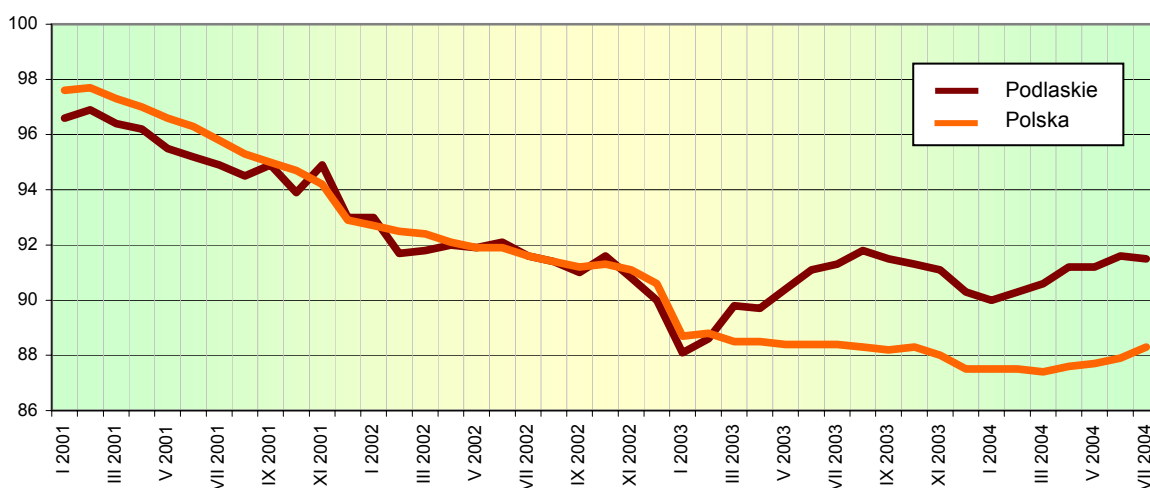
W sektorze publicznym przeciętne zatrudnienie wyniosło 13946 osób, tj. o 0,3% mniej niż w poprzednim miesiącu i o 16,1% mniej niż w analogicznym okresie roku ubiegłego. W sektorze prywatnym zatrudnienie ukształtowało się na poziomie 76380 osób i było o 3,9% wyższe niż w lipcu 2003 r., natomiast w stosunku do czerwca 2004 r. nie uległo istotnej zmianie.

Biorąc pod uwagę poszczególne sekcje działalności gospodarczej, w porównaniu z czerwcem br., zatrudnienie zwiększyło się w górnictwie i kopalnictwie (o 0,8%) oraz przetwórstwie przemysłowym (o 0,5%), zaś zmniejszyło się w pozostałych sekcjach, a głównie w budownictwie (o 1,9%). W odniesieniu do lipca 2003 r., wzrost zatrudnienia wystąpił w handlu i naprawach (o 3,8%), hotelach i restauracjach (o 2,5%), obsłudze nieruchomości i firm; nauce (o 1,4%) oraz przetwórstwie przemysłowym (o 0,5%). Spadek przeciętnego zatrudnienia odnotowano przede wszystkim w górnictwie i kopalnictwie (o 25,1%), a także w budownictwie (o 7,5%), transporcie, gospodarce magazynowej i łączności (o 3,0%) oraz wytwarzaniu i zaopatrywaniu w energię elektryczną, gaz, wodę (o 1,9%).

Spośród działów przetwórstwa przemysłowego o znaczącym udziale w zatrudnieniu, w stosunku do lipca 2003 r., zwiększyło się ono głównie w jednostkach produkcji wyrobów gumowych i z tworzyw sztucznych (o 9,3%), produkcji mebli; pozostałej działalności produkcyjnej (o 7,1%), a także produkcji drewna i wyrobów z drewna oraz ze słomy i wikliny (o 2,6%). Spadek zatrudnienia odnotowano w jednostkach produkcji maszyn i urządzeń (o 6,8%), włókiennictwa (o 4,0%) oraz produkcji artykułów spożywczych i napojów (o 3,2%).

W okresie styczeń-lipiec 2004 r. przeciętne zatrudnienie w sektorze przedsiębiorstw wyniosło 89884 osoby i było o 1,0% wyższe niż przed rokiem (*w kraju spadło o 1,0%*).

Dynamika przeciętnego zatrudnienia w sektorze przedsiębiorstw
Przeciętna miesięczna 2000 = 100



Bezrobocie

W końcu lipca br. liczba bezrobotnych zarejestrowanych w powiatowych urzędach pracy województwa podlaskiego wynosiła 75697 osób i była niższa niż przed rokiem (o 4912 osoby, tj. o 6,1%) i przed miesiącem (o 616 osób, tj. o 0,8%).

W lipcu 2004 r. zarejestrowano 6581 osób (o 9,1% mniej niż rok wcześniej i o 6,5% więcej niż w poprzednim miesiącu), natomiast z ewidencji bezrobotnych wyłączono 7197 osób (o 7,5% mniej niż w lipcu ubiegłego roku oraz o 6,4% mniej niż w czerwcu br.). Główne przyczyny wyrejestrowania to podjęcie pracy (2586 osób, tj. 35,9%) oraz niepotwierdzenie gotowości do pracy (3078 osób, tj. 42,8%).

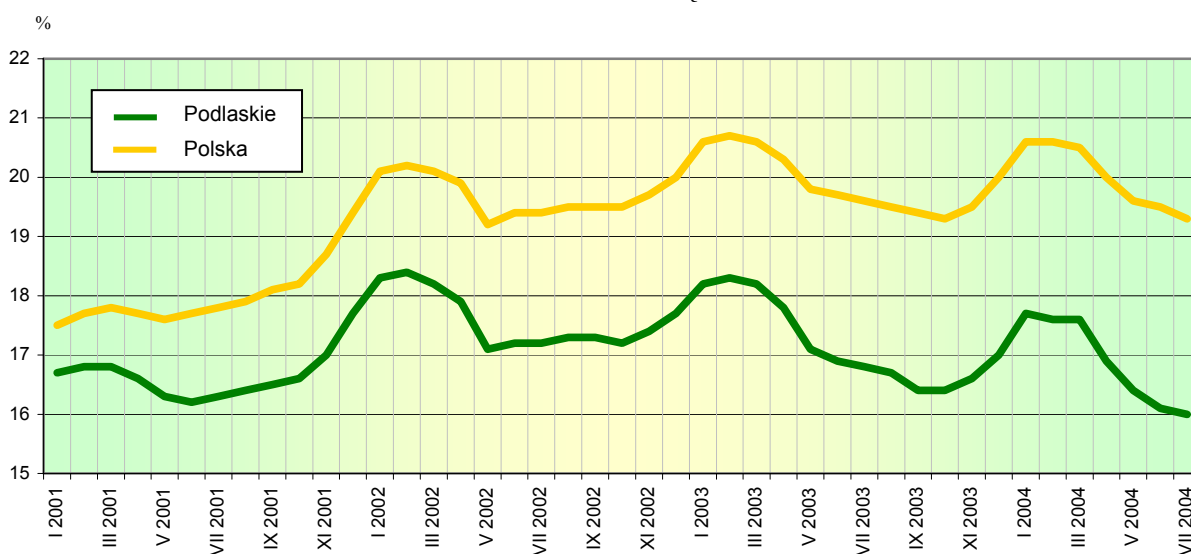
Spośród ogółu bezrobotnych:

- 51,1% stanowiły kobiety (przed rokiem – 50,4%),
- 36,0% to mieszkańcy wsi (w roku ubiegłym również – 36,0%),
- 72,0% to osoby wcześniej pracujące (w roku ubiegłym – 73,1%),
- 89,3% nie posiadało prawa do zasiłku (przed rokiem – 88,5%).

Powiatowe urzędy pracy w lipcu 2004 r. miały do dyspozycji 1553 oferty pracy, tj. o 36,7% mniej niż przed rokiem i o 1,4% więcej niż w poprzednim miesiącu. W końcu lipca br. na 1 ofertę pracy przypadało 287 bezrobotnych.

W końcu lipca 2004 r. stopa bezrobocia rejestrowanego ukształtowała się na poziomie 16,0% (przed rokiem – 16,8%) i zmniejszyła się w stosunku do analogicznego okresu ubiegłego roku (o 0,8 pkt) i czerwca br. (o 0,1 pkt). *Wskaźnik krajowy wyniósł 19,3% i obniżył się o 0,3 pkt w odniesieniu do lipca 2003 r. i o 0,2 pkt w porównaniu z poprzednim miesiącem br.*

Stopa bezrobocia rejestrowanego
Stan w końcu miesiąca



Najwyższą stopę bezrobocia rejestrowanego odnotowano w powiatach: sejneńskim – 25,2%, grajewskim – 25,0% oraz w miastach Suwałki – 21,0% i Łomża – 21,0%, zaś najniższą stwierdzono w powiatach: siemiatyckim – 9,0%, bielskim – 10,4%, hajnowskim – 11,2% i monieckim – 11,8%.

W ramach aktywnych form przeciwdziałania bezrobociu, przy pracach interwencyjnych pracowało w końcu lipca br. 2060 osób, a przy robotach publicznych 789 osób. W ciągu miesiąca 332 osoby rozpoczęły szkolenie, natomiast ukończyło 215 osób. Według stanu w końcu miesiąca, kształciło się 313 osób.

Zwolnienia grupowe w najbliższym czasie zapowiedziało 25 zakładów pracy (w tym 15 z sektora prywatnego). Obejmą one łącznie 646 pracowników.

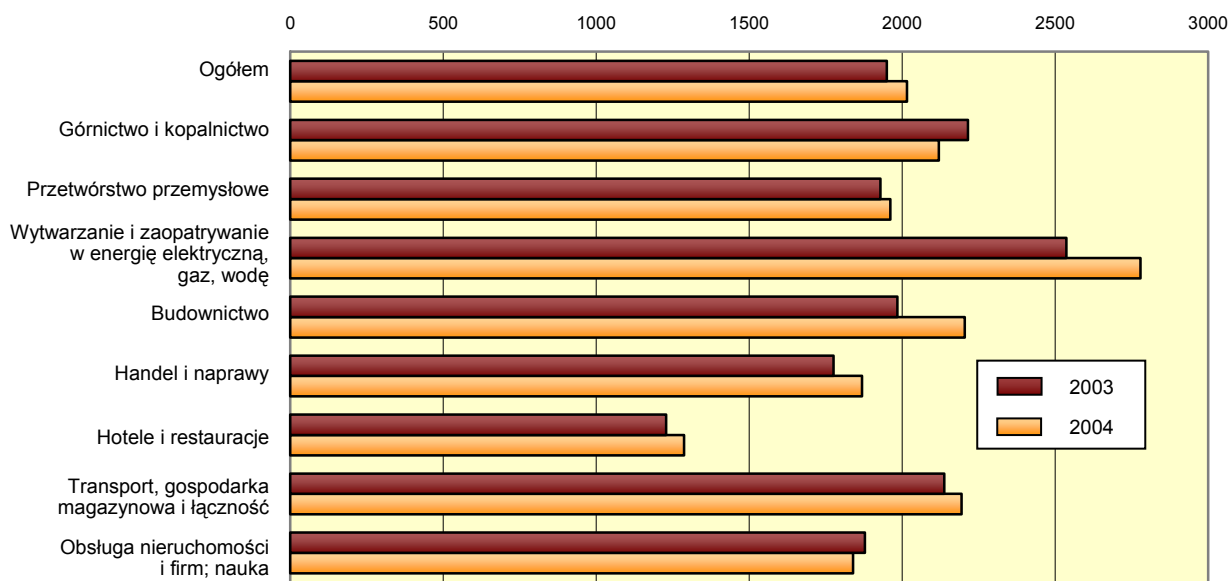
WYNAGRODZENIA

W lipcu 2004 r. przeciętne miesięczne wynagrodzenie brutto w sektorze przedsiębiorstw ukształtowało się na poziomie 2015,25 zł i było wyższe o 1,5% niż w czerwcu 2004 r. oraz o 3,4% w stosunku do notowanego przed rokiem. W kraju przeciętne wynagrodzenie wyniosło 2428,12 zł i było o 1,0% wyższe w porównaniu z poprzednim miesiącem, natomiast w odniesieniu do lipca 2003 r. wzrosło o 3,6%.

W sektorze prywatnym przeciętna miesięczna płaca brutto w lipcu br. osiągnęła 1919,29 zł i była niższa o 621,54 zł niż w sektorze publicznym. Wynagrodzenia w obu sektorach były wyższe niż przed rokiem odpowiednio o 3,0% i 8,9%. W porównaniu z poprzednim miesiącem przeciętne wynagrodzenie w sektorze prywatnym wzrosło o 2,5%, natomiast w sektorze publicznym spadło o 2,5%.

Wzrost wynagrodzeń w stosunku do analogicznego okresu roku ubiegłego wystąpił w większości sekcji sektora przedsiębiorstw, przy czym najwyższy odnotowano w budownictwie (o 11,1%), wytwarzaniu i zaopatrywaniu w energię elektryczną, gaz, wodę (o 9,6%), handlu i naprawach (o 5,2%) oraz hotelach i restauracjach (o 4,7%). Spadek wynagrodzeń zanotowano jedynie w górnictwie i kopalnictwie (o 4,3%) oraz obsłudze nieruchomości i firm; nauce (o 2,1%).

Przeciętne miesięczne wynagrodzenie brutto w sektorze przedsiębiorstw
według sekcji PKD w lipcu
w złotych



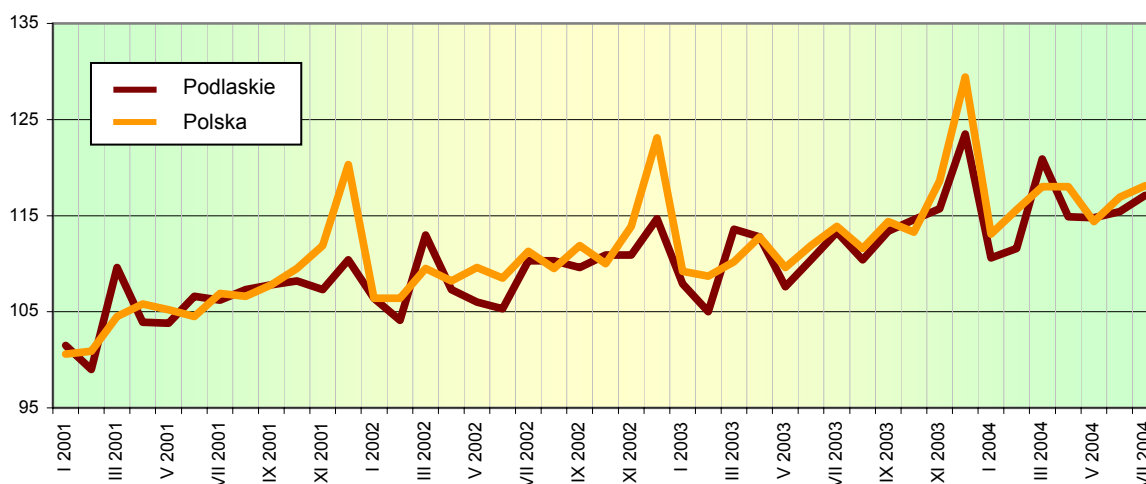
Wśród działów przetwórstwa przemysłowego dominujących pod względem zatrudnienia największy wzrost wynagrodzeń w odniesieniu do lipca ubiegłego roku miał miejsce w jednostkach włókiennictwa (o 6,6%), produkcji artykułów spożywczych i napojów (o 3,8%) oraz produkcji drewna i wyrobów z drewna oraz ze słomy i wikliny (o 3,2%). Spadek odnotowano natomiast w działach: produkcja wyrobów gumowych i z tworzyw sztucznych (o 13,6%), a także produkcja mebli; pozostała działalność produkcyjna (o 0,7%) oraz produkcja maszyn i urządzeń (o 0,4%).

W lipcu 2004 r. wynagrodzenie wyższe od przeciętnego w województwie otrzymali m.in. pracujący w działach: wytwarzanie i zaopatrywanie w energię elektryczną, gaz, parę wodną i gorącą wodę (o 40,9%), wykonywanie instalacji budowlanych (o 22,7%), obsługa nieruchomości (o 22,4%) oraz działalność wydawnicza, poligrafia i reprodukcja zapisanych nośników informacji (o 20,8%). Płace znacznie poniżej średniej uzyskali zatrudnieni w jednostkach produkcji odzieży i wyrobów futrzarskich (o 42,0%), a także produkcji masy włóknistej oraz papieru (o 35,7%).

W okresie siedmiu pierwszych miesięcy br. przeciętne miesięczne wynagrodzenie brutto ukształtowało się na poziomie 1982,25 zł, tj. o 4,2% wyższym od zanotowanego w analogicznym okresie roku ubiegłego (*w kraju wzrosło o 4,8%*).

Przeciętne wynagrodzenie realne brutto w sektorze przedsiębiorstw w lipcu 2004 r. było o 1,6% wyższe niż w czerwcu br. i o 1,1% niższe niż przed rokiem, natomiast w okresie styczeń-lipiec br. przekroczyło poziom ubiegłoroczny o 1,4%.

Dynamika przeciętnego miesięcznego wynagrodzenia brutto w sektorze przedsiębiorstw
Przeciętna miesięczna 2000 = 100



FINANSE PRZEDSIĘBIORSTW

W okresie styczeń-czerwiec 2004 r., w stosunku do analogicznego okresu roku poprzedniego, badane przedsiębiorstwa odnotowały znacznie korzystniejsze wyniki finansowe. Wpłynął na to głównie szybszy wzrost przychodów ze sprzedaży produktów, towarów i materiałów niż kosztów tej działalności.

Badanie finansowe w województwie podlaskim objęło 378 przedsiębiorstw niefinansowych prowadzących księgi rachunkowe. Zysk netto wykazało 73,3% badanych przedsiębiorstw (wobec 62,8% przed rokiem), a ich udział w przychodach ogółem wzrósł z 69,9% (w okresie styczeń-czerwiec 2003 r.) do 80,7% (w okresie styczeń-czerwiec br.).

Przychody z całokształtu działalności ukształtowały się na poziomie 10083,1 mln zł i były o 23,0% wyższe niż w pierwszym półroczu 2003 r., natomiast koszty ich uzyskania wyniosły 9607,1 mln zł i wzrosły o 19,5%. Przychody netto ze sprzedaży produktów, towarów i materiałów osiągnęły 9892,4 mln zł i zwiększyły się o 24,2%, a koszty ich uzyskania wyniosły 9412,3 mln zł i wzrosły o 21,1%. Poprawę wyniku ze sprzedaży produktów, towarów i materiałów w stosunku do okresu styczeń-czerwiec 2003 r. odnotowano we wszystkich sekcjach.

Wynik na działalności gospodarczej w pierwszym półroczu 2004 r. był wyższy niż w analogicznym okresie roku poprzedniego o 203,5% i wyniósł 476,1 mln zł. Wynik finansowy brutto osiągnął 476,3 mln zł, tj. o 204,5% więcej niż przed rokiem. Po odliczeniu obciążeń (głównie podatku dochodowego) wynik finansowy netto ukształtował się na poziomie 386,1 mln zł i był 4-krotnie wyższy niż w okresie styczeń-czerwiec 2003 r.

Wyniki finansowe badanych przedsiębiorstw i kształtowanie się podstawowych relacji ekonomicznych w okresie styczeń-czerwiec przedstawia poniższa tablica:

Wyszczególnienie	2003	2004
W milionach złotych		
Przychody z całokształtu działalności	8194,9	10083,1
w tym przychody ze sprzedaży produktów, towarów i materiałów	7964,7	9892,4
Koszty uzyskania przychodów z całokształtu działalności	8038,1	9607,1
w tym koszt własny sprzedanych produktów, towarów i materiałów	7772,7	9412,3
Wynik na sprzedaży produktów, towarów i materiałów	192,0	480,2
Wynik na pozostałej działalności operacyjnej	8,0	15,9
Wynik na działalności finansowej	-43,2	-20,0
Wynik finansowy brutto	156,4	476,3
Wynik finansowy netto	89,6	386,1
W procentach		
Wskaźnik poziomu kosztów	98,1	95,3
Wskaźnik rentowności ze sprzedaży produktów, towarów i materiałów	2,4	4,9
Wskaźnik rentowności obrotu brutto	1,9	4,7
Wskaźnik rentowności obrotu netto	1,1	3,8
Wskaźnik płynności I stopnia	22,6	34,0
Wskaźnik płynności II stopnia	81,5	91,3

Wartość aktywów obrotowych badanych przedsiębiorstw w pierwszym półroczu 2004 r. wyniosła 5088,1 mln zł i była o 23,1% wyższa niż w analogicznym okresie ubiegłego roku.

Zobowiązania długo- i krótkoterminowe (bez funduszy specjalnych) badanych przedsiębiorstw w końcu drugiego kwartału 2003 r. osiągnęły 4570,9 mln zł, w tym zobowiązania długoterminowe stanowiły 15,5% (708,6 mln zł). Wartość zobowiązań krótkoterminowych wynosiła 3862,3 mln zł i wzrosła o 19,3% w stosunku do analogicznego okresu ubiegłego roku.

Koszty bieżącej działalności poniesione przez ogół badanych przedsiębiorstw w okresie styczeń-czerwiec 2004 r. wyniosły 6481,7 mln zł, z czego zużycie materiałów i energii stanowiło 48,1% (3119,1 mln zł), podatki i opłaty – 19,2% (1242,6 mln zł), wynagrodzenia – 12,1% (786,3 mln zł).

NAKLADY INWESTYCYJNE

W pierwszym półroczu 2004 r. nakłady inwestycyjne na nowe obiekty majątkowe oraz ulepszenie istniejących, poniesione przez badane przedsiębiorstwa, w województwie podlaskim wyniosły 379,9 mln zł (w cenach bieżących) i były o 48,3% wyższe niż w analogicznym okresie 2003 r. Jednostki sektora publicznego wydatkowały 92,2 mln zł (24,3% wartości nakładów ogółem), natomiast inwestorzy sektora prywatnego 287,7 mln zł (75,7%).

Nakłady na budynki i lokale wyniosły 118,4 mln zł i zwiększyły się o 46,8% w odniesieniu do pierwszego półrocza ubiegłego roku. Wartość zakupów inwestycyjnych wzrosła o 49,5%. Udział zakupów inwestycyjnych w nakładach ogółem wyniósł 68,5% (w 2003 r. – 68,0%).

Wzrost nakładów inwestycyjnych w porównaniu z analogicznym okresem poprzedniego roku odnotowano w większości sekcji, zaś spadek stwierdzono w obsłudze nieruchomości i firm; nauce oraz pozostałej działalności usługowej komunalnej, społecznej i indywidualnej.

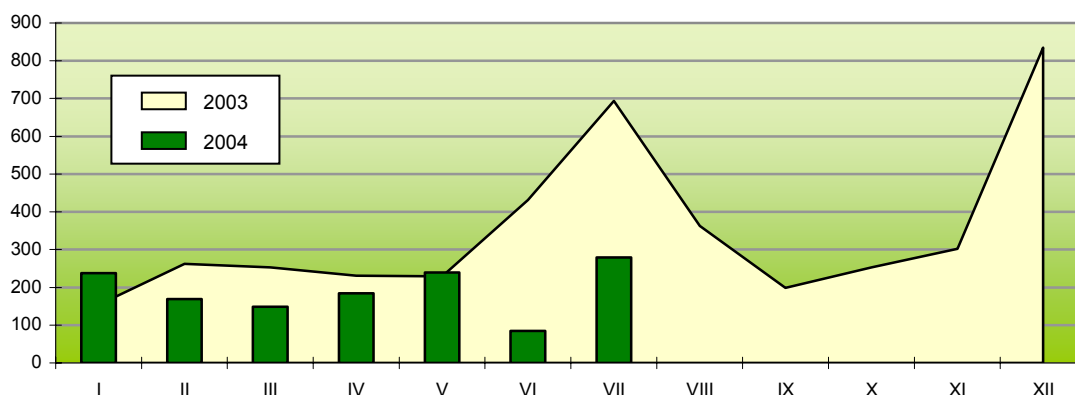
Nakłady inwestycyjne na zakup używanych środków trwałych w pierwszym półroczu br. wyniosły 20,8 mln zł i były o 30,8% niższe niż przed rokiem.

W okresie styczeń-czerwiec 2004 r. inwestorzy rozpoczęli realizację 605 nowych inwestycji o łącznej wartości kosztorysowej 186,5 mln zł, podczas gdy w analogicznym okresie 2003 r. rozpoczęto 418 nowych inwestycji o wartości 160,9 mln zł.

MIESZKANIA

W lipcu 2004 r. w województwie podlaskim oddano do użytku 279 mieszkań, tj. o 59,8% mniej niż przed rokiem oraz ponad trzykrotnie więcej niż w poprzednim miesiącu (*w skali kraju nastąpił spadek odpowiednio o 5,5% i 84,0%*).

Mieszkania oddane do użytku



W omawianym miesiącu inwestorzy budujący na sprzedaż lub wynajem przekazali do użytku 168 mieszkań, a indywidualni – 111.

Przeciętna powierzchnia użytkowa 1 mieszkania oddanego do użytku w województwie podlaskim w lipcu br. wynosiła 98,2 m² (w lipcu 2003 r. – 143,1 m²), przy czym w budownictwie indywidualnym – 163,3 m², a w budownictwie przeznaczonym na sprzedaż lub wynajem – 55,2 m².

W lipcu br. rozpoczęto budowę 379 mieszkań (o 25,5% więcej niż w lipcu poprzedniego roku), z tego w budownictwie indywidualnym – 229 mieszkań, komunalnym – 100, spółdzielczym – 40 i w budownictwie przeznaczonym na sprzedaż lub wynajem – 10. Wydano pozwolenia na budowę 316 mieszkań (o 76,5% więcej niż rok wcześniej), z czego 184 – inwestorom indywidualnym, 122 – spółdzielniom mieszkaniowym oraz 10 – podmiotom budującym z przeznaczeniem na sprzedaż lub wynajem.

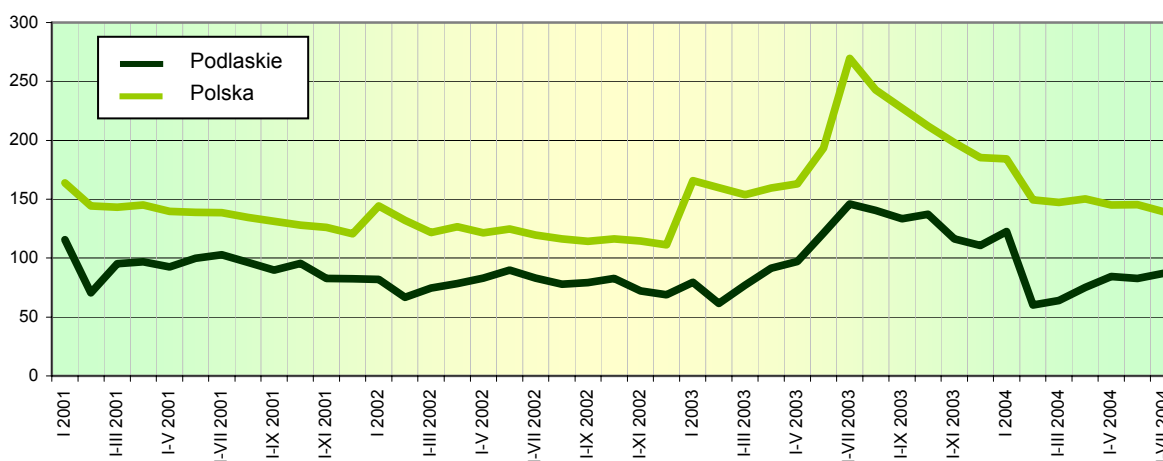
W okresie styczeń-lipiec br. w województwie podlaskim oddano do użytku 1343 mieszkania, tj. o 40,4% mniej niż przed rokiem (*w kraju o 48,3% mniej niż w analogicznym okresie 2003 r.*).

Z ogólnej liczby mieszkań oddanych do użytku w br. 523, tj. 38,9% zrealizowano w Białymstoku.

Od początku roku w województwie podlaskim rozpoczęto budowę 1620 mieszkań (o 16,5% więcej niż w analogicznym okresie roku ubiegłego) oraz wydano pozwolenia na budowę 1863 mieszkań (o 36,4% więcej niż rok wcześniej).

Dynamika mieszkań oddanych do użytku

Analogiczny okres 2000 = 100



ROLNICTWO

W lipcu br., podobnie jak w poprzednich miesiącach, przeważały dni chłodne i deszczowe. Według Instytutu Meteorologii średnia temperatura w Białymstoku wyniosła 16,5°C, a w Suwałkach – 16°C. Były one o ponad 1°C niższe od przeciętnych z ostatniego dziesięciolecia. Opady osiągnęły powyżej 95 mm i przekroczyły normę z wielolecia o około 30%. Pierwsza dekada miesiąca była zimna i z intensywnymi opadami deszczu, które spowodowały wylegnięcie zbóż (na około 15% powierzchni). Ocieplenie nastąpiło dopiero na przełomie drugiej i trzeciej dekady. Opisane powyżej warunki agrometeorologiczne były dosyć korzystne dla wzrostu okopowych, roślinności na użytkach zielonych, narastania ziarna, ale nie sprzyjały roślinom ciepłolubnym, ponadto bardzo opóźniły dojrzewanie ziarna zbóż i rozpoczęcie żniw.

Ze wstępnych szacunków wynika, że plony zbóż podstawowych będą o około 2 dt/ha wyższe od uzyskanych w 2003 r.

Na rynku produktów rolnych w lipcu 2004 r., w porównaniu z poprzednim miesiącem, odnotowano spadek cen zbóż zarówno w skupie, jak i na targowiskach. Cena pszenicy w skupie spadła o 2,9%, a na targowiskach o 1,8%, zaś żyta odpowiednio o 5,5% i 1,7%. W skupie odnotowano spadek cen żywca wołowego (o 7,1%) i wieprzowego (o 3,9%), zaś na targowiskach zaobserwowano wzrost cen żywca (odpowiednio o 6,3% i 4,3%).

W odniesieniu do analogicznego miesiąca poprzedniego roku wzrosły ceny zbóż oraz żywca rzeźnego. W skupie pszenica zdrożała o 48,2%, a żyto o 36,3%, zaś na targowiskach ceny pszenicy były o 10,1% wyższe, a żyta o 9,8% wyższe niż przed rokiem. Cena żywca wołowego wzrosła w skupie o 57,7%, na targowiskach o 90,8%, zaś żywca wieprzowego odpowiednio o 29,5% i 33,8%.

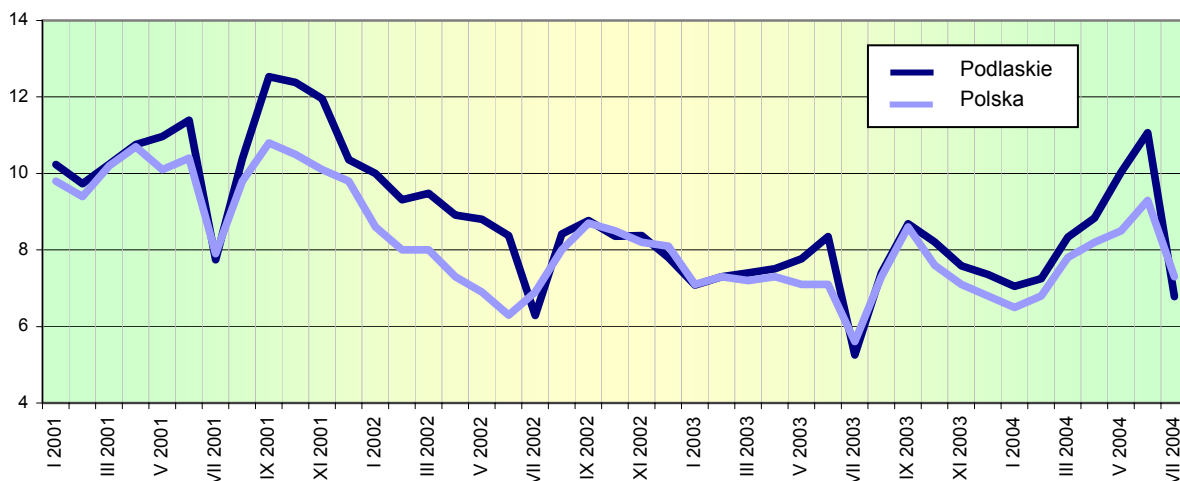
Ceny wybranych produktów rolnych w lipcu 2004 r. kształtowały się następująco:

Produkty rolne	Ceny skupu	Ceny targowiskowe
	w złotych	
Pszenica – za 1 dt	65,32	61,22
Żyto – za 1 dt	45,02	46,06
Żywiec wołowy – za 1 kg	3,76	2,69
Żywiec wieprzowy – za 1 kg	4,41	4,35

Tak ukształtowane ceny produktów rolnych w lipcu br. wpłynęły na spadek relacji cen skupu żywca wieprzowego do cen zestawu pasz w stosunku do poprzedniego miesiąca (o 39,5%). W skali roku opłacalność tuczu trzody chlewnej wzrosła o 29,1%.

W lipcu 2004 r. odnotowano wzrost cen targowiskowych zwierząt gospodarskich. Za prosię płacono 127,17 zł, tj. więcej o 9,0% niż w poprzednim miesiącu i o 68,5% w porównaniu z analogicznym okresem ubiegłego roku. Cena krowy ukształtowała się na poziomie 1828,14 zł i była wyższa o 4,2% niż w czerwcu br. i o 19,5% od zanotowanej rok wcześniej. Za jałówkę w lipcu 2004 r. płacono 1131,54 zł, tj. o 3,6% więcej w odniesieniu do poprzedniego miesiąca i o 24,6% więcej niż przed rokiem.

Relacja cen skupu żywca wieprzowego do cen zestawu pasz



PRZEMYSŁ

Produkcja sprzedana przemysłu w lipcu 2004 r. osiągnęła wartość 853,8 mln zł. Wskaźnik dynamiki sprzedaży w odniesieniu do lipca 2003 r. wyniósł 100,7%, a w porównaniu z czerwcem 2004 r. – 93,8%. *W skali kraju ukształtował się on odpowiednio na poziomie 106,0% i 96,0%.*

Dynamika produkcji sprzedanej w poszczególnych sekcjach przemysłu w lipcu br. kształtowała się następująco:

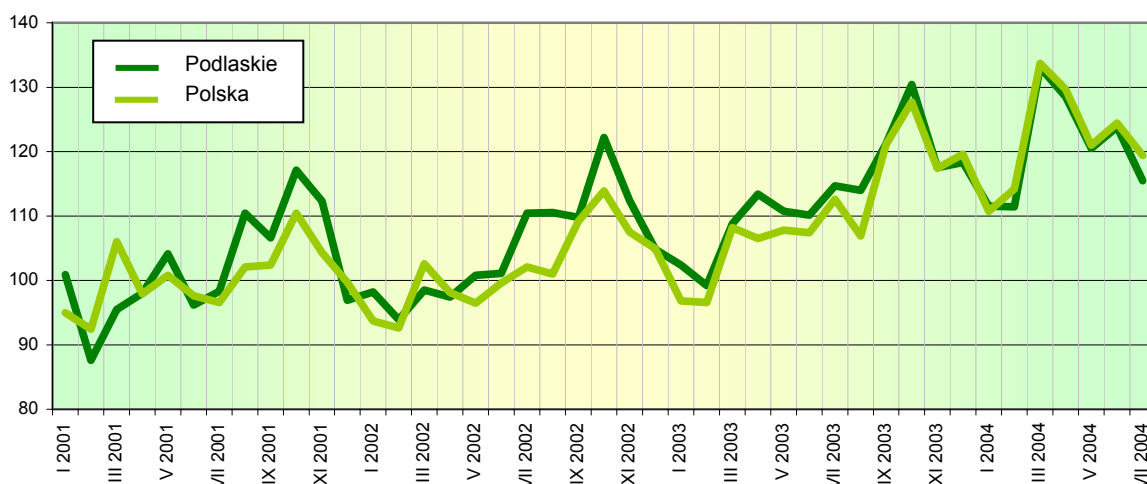
Wyszczególnienie	Miesiąc poprzedni = 100	Analogiczny miesiąc poprzedniego roku = 100
Górnictwo i kopalnictwo	144,8	102,9
Przetwórstwo przemysłowe	93,7	102,8
Wytwarzanie i zaopatrywanie w energię elektryczną, gaz, wodę	91,8	71,5

Wyższe niż przed rokiem przychody ze sprzedaży wyrobów i usług osiągnięto m.in. w następujących działach: produkcja wyrobów gumowych i z tworzyw sztucznych (o 32,0%), działalność wydawnicza; poligrafia i reprodukcja zapisanych nośników informacji (o 14,7%), produkcja maszyn i urządzeń (o 9,4%), produkcja artykułów spożywczych i napojów (o 4,6%). Poziomu sprzedaży z lipca 2003 r. nie uzyskano m.in. w wytwarzaniu i zaopatrywaniu w energię elektryczną, gaz, parę wodną i gorącą wodę (68,3% produkcji ubiegłorocznej), włókiennictwie (82,9%), produkcji drewna i wyrobów z drewna oraz ze słomy (91,3%), poborze, uzdatnianiu i rozprowadzaniu wody (92,5%).

W lipcu br. w przemyśle województwa podlaskiego dominowały trzy działy, z których pochodziło 68,6% wartości produkcji sprzedanej. Największy udział w sprzedaży miały następujące działy: produkcja artykułów spożywczych i napojów (54,9%), produkcja drewna i wyrobów z drewna oraz ze słomy i wikliny (9,4%) oraz wytwarzanie i zaopatrywanie w energię elektryczną, gaz, parę wodną i gorącą wodę (4,4%). Dominujące działy skupiały 45,9% ogółu zatrudnionych w przemyśle. Udział poszczególnych działów w zatrudnieniu kształtował się następująco: produkcja artykułów spożywczych i napojów – 28,5%, produkcja drewna i wyrobów z drewna oraz ze słomy i wikliny – 10,0% oraz wytwarzanie i zaopatrywanie w energię elektryczną, gaz, parę wodną i gorącą wodę – 7,4%.

W lipcu 2004 r. przychód ze sprzedaży wyrobów i usług na 1 zatrudnionego w przemyśle wyniósł 18046 zł i był o 0,7% wyższy niż w analogicznym miesiącu ubiegłego roku.

Dynamika produkcji sprzedanej przemysłu
Przeciętna miesięczna 2000 = 100



W okresie styczeń-lipiec 2004 r. przychody ze sprzedaży wyrobów i usług w przedsiębiorstwach przemysłowych osiągnęły 6083,5 mln zł i w porównaniu z analogicznym okresem roku ubiegłego wzrosły o 11,4%. W skali kraju zwiększyły się o 15,8%.

Spośród wyrobów przemysłowych objętych badaniem w lipcu 2004 r., w porównaniu z analogicznym miesiącem roku ubiegłego, wzrost odnotowano m.in. w produkcji:

- maszyn i urządzeń rolniczych i dla gospodarki leśnej – o 209,2%,
- konserw drobiowych – o 142,1%,
- tarcicy iglastej – o 89,0%,
- płyty parkietowej z drewna – o 80,8%,
- drewna piłowanego o grubości 6 mm i więcej – o 55,0%,
- pustaków ściennych ceramicznych – o 40,4%,
- produktów stosowanych w żywieniu zwierząt hodowlanych – o 34,0%,
- betonu zwykłego towarowego – o 23,3%,
- serów podpuszczkowych dojrzewających – o 23,3%,
- produktów uboju trzody wliczanych do wydajności poubojowej – o 14,5%.

Ubiegłorocznego poziomu nie osiągnięto m.in. w produkcji: mięsa wołowego i cielęcego, wód mineralnych, dywanów wiązanych tkanych, materiałów podłogowych z drewna, elementów ściennych z betonu zwykłego, płyt chodnikowych z betonu, masła oraz innych tłuszczów otrzymywanych z mleka, mleka w postaci stałej (w proszku, granulach).

BUDOWNICTWO

W jednostkach budowlanych w lipcu 2004 r. przychody ze sprzedaży wyrobów i usług zamknęły się kwotą 133,1 mln zł, co oznacza wzrost w porównaniu z czerwcem br. o 8,9%, a w stosunku do lipca ubiegłego roku spadek o 15,8%. Produkcja budowlano-montażowa zrealizowana w lipcu br. osiągnęła wartość 77,5 mln zł i była wyższa o 31,7% w stosunku do poprzedniego miesiąca, a niższa o 20,6% w porównaniu z analogicznym okresem ubiegłego roku. W skali kraju w odniesieniu do czerwca br. odnotowano wzrost o 8,5%, a w stosunku do lipca 2003 r. spadek o 14,3%.

Udział produkcji budowlano-montażowej w ogólnej kwocie przychodów ze sprzedaży w budownictwie w lipcu br. wyniósł 58,2% i był niższy o 3,5 pkt niż przed rokiem.

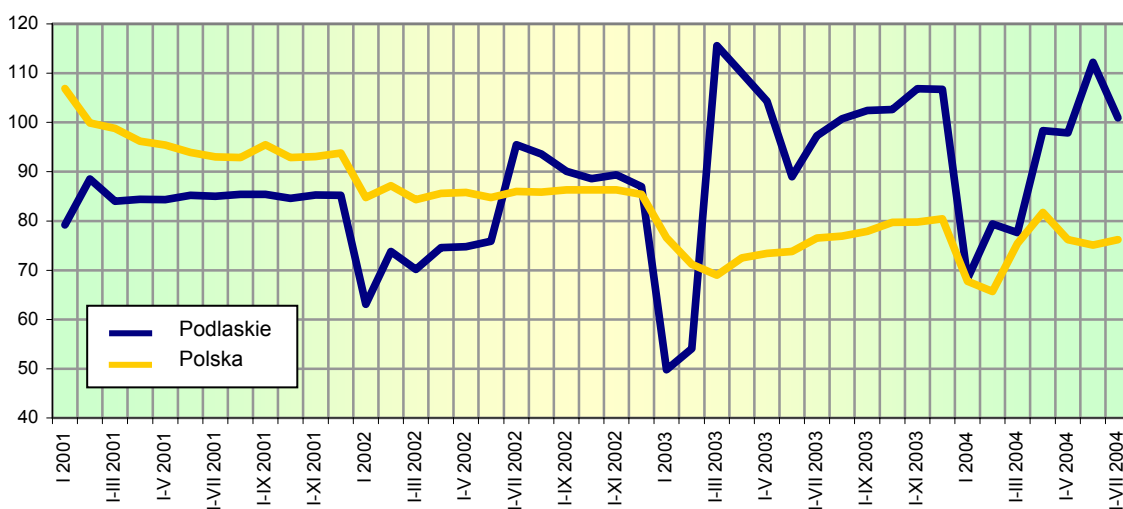
Wartość robót o charakterze inwestycyjnym, stanowiących 70,1% produkcji budowlano-montażowej zwiększyła się w porównaniu z czerwcem br. o 35,7%, a w odniesieniu do lipca ubiegłego roku zmniejszyła się o 20,1%.

Wśród przedsiębiorstw budowlano-montażowych wiodącą pozycję posiadały jednostki zajmujące się wznoszeniem obiektów budowlanych oraz inżynierią lądową i wodną. Udział tych przedsiębiorstw w produkcji budowlano-montażowej w lipcu br. wyniósł 75,7%. Wartość sprzedanej przez nie produkcji wzrosła o 41,8% w stosunku do czerwca br., a spadła o 20,5% w porównaniu z analogicznym okresem ubiegłego roku. Kolejną znaczącą grupę stanowiły przedsiębiorstwa wykonujące instalacje budowlane, których udział w sprzedaży produkcji wyniósł 20,9%. W lipcu br. sprzedaż produkcji budowlano-montażowej w tych jednostkach wzrosła o 3,9% w porównaniu z czerwcem br., a zmniejszyła się o 29,6% w stosunku do lipca ubiegłego roku.

Przychód ze sprzedaży wyrobów i usług na 1 zatrudnionego w budownictwie w lipcu 2004 r. wyniósł 20094 zł i był wyższy w porównaniu z poprzednim miesiącem br. o 11,1%, a niższy w stosunku do lipca ubiegłego roku o 9,0%.

Przychody ze sprzedaży produkcji i usług w budownictwie uzyskane w ciągu siedmiu miesięcy 2004 r. wyniosły 693,5 mln zł i były o 3,8% wyższe niż w analogicznym okresie ubiegłego roku, zaś produkcja budowlano-montażowa w tym samym okresie br. osiągnęła wartość 353,1 mln zł i spadła o 7,7% w stosunku do 2003 r. *W skali kraju odnotowano w tym czasie spadek produkcji budowlano-montażowej o 6,3%.*

Dynamika produkcji sprzedanej budownictwa
Analogiczny okres 2000 = 100



HANDEL

W lipcu 2004 r. sprzedaż hurtowa w przedsiębiorstwach handlowych i niehandlowych zamknęła się kwotą 830,5 mln zł, co oznacza wzrost w stosunku do poprzedniego miesiąca o 9,4% i w porównaniu z lipcem 2003 r. o 15,7%. Od początku roku sprzedaż hurtowa tych przedsiębiorstw osiągnęła wartość 5088,7 mln zł, tj. o 22,8% wyższą niż w analogicznym okresie roku ubiegłego.

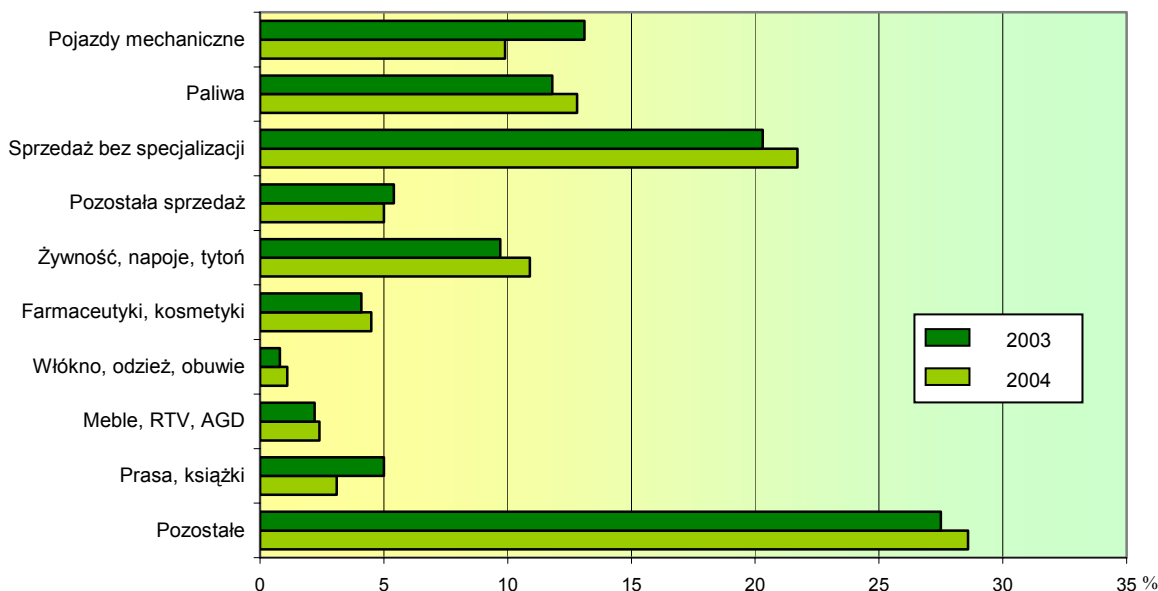
Jednostki handlowe w lipcu 2004 r. zrealizowały sprzedaż hurtową w wysokości 735,3 mln zł, tj. większą o 11,4% niż w czerwcu br. i o 10,8% niż rok wcześniej. W okresie styczeń-lipiec 2004 r. sprzedaż hurtowa tych firm osiągnęła wartość 4507,0 mln zł, czyli przekroczyła zanotowaną w analogicznym okresie 2003 r. o 17,3%.

Sprzedaż detaliczna zrealizowana przez jednostki handlowe i niehandlowe w lipcu br. wyniosła 371,8 mln zł. Poziom sprzedaży detalicznej był o 1,7% wyższy w stosunku do poprzedniego miesiąca, a o 0,6% niższy niż przed rokiem. Wysocki wzrost sprzedaży detalicznej w relacji do lipca ubiegłego roku odnotowano m.in. w grupach: włókno, odzież, obu-

wie (o 37,8%), żywność, napoje, tytoń (o 11,3%), paliwo (o 7,6%). Ubiegłorocznego poziomu sprzedaży nie osiągnięto natomiast m.in. w sprzedaży prasy, książek (spadek o 38,8%) oraz pojazdów mechanicznych (spadek o 24,9%).

W okresie styczeń-lipiec 2004 sprzedano w detalu towary o wartości 2636,7 mln zł, co w porównaniu z takim samym okresem 2003 r. oznacza wzrost o 17,9%.

Struktura sprzedaży detalicznej według specjalności branżowej
w lipcu



W strukturze sprzedaży detalicznej w lipcu 2004 r., w odniesieniu do analogicznego miesiąca ubiegłego roku, stwierdzono większy udział m.in.: paliw, sprzedaży bez specjalizacji, żywności, napojów, tytoniu. Zmniejszył się natomiast udział pojazdów mechanicznych, pozostałej sprzedaży oraz prasy, książek.

Podmioty handlowe w lipcu 2004 r. zrealizowały sprzedaż detaliczną w wysokości 311,0 mln zł. Oznacza to wzrost o 2,3% w stosunku do czerwca br., a w porównaniu z lipcem 2003 r. spadek o 3,7%.

TRANSPORT

Przychody uzyskane w lipcu 2004 r. ze sprzedaży usług transportowych wyniosły 26,2 mln zł i były o 7,5% niższe niż w czerwcu br., a o 3,1% wyższe w porównaniu z lipcem 2003 r.

W okresie styczeń-lipiec br. przychody ze sprzedaży usług transportowych osiągnęły wartość 195,1 mln zł i przekroczyły poziom ubiegłoroczny o 8,6%.

Sprzedaż usług transportowych przypadająca na 1 zatrudnionego w lipcu 2004 r. wyniosła 6875 zł i była o 6,3% wyższa niż przed rokiem.

WYBRANE DANE O WOJEWÓDZTWIE PODLASKIM

WYSZCZEGÓLNIENIE		I	II	III	IV	V	VI	VII	VIII	IX	X	XI	XII
a – 2003 r.													
b – 2004 r.													
Ludność ¹ (w tys. osób)	a	.	.	1206,7	.	.	1206,2	.	.	1205,9	.	.	1205,1
	b	.	.	1204,5
Bezrobotni zarejestrowani ¹ (w tys. osób)	a	88,8	89,2	88,8	86,1	82,5	81,2	80,6	79,9	78,5	78,1	79,1	81,3
	b	85,4	85,2	84,5	80,7	77,8	76,3	75,7					
Stopa bezrobocia ^{1,2} (w %)	a	18,2	18,3	18,2	17,8	17,1	16,9	16,8	16,7	16,4	16,4	16,6	17,0
	b	17,7	17,6	17,6	16,9	16,4	16,1	16,0					
Oferty pracy (w ciągu miesiąca)	a	825	1119	1364	2218	1942	1668	2453	2626	2398	1937	940	741
	b	1703	1316	1666	2955	1664	1532	1553					
Liczba bezrobotnych na 1 ofertę pracy ¹	a	528	321	313	137	186	135	129	117	172	304	417	813
	b	166	317	253	119	233	202	287					
Przeciętne zatrudnienie w sektorze przedsiębiorstw ³ (w tys. osób)	a	87,0	87,5	88,6	88,6	89,2	89,9	90,1	90,6	90,3	90,2	89,9	89,1
poprzedni miesiąc = 100	b	88,8	89,2	89,4	90,0	90,0	90,4	90,3					
analogiczny miesiąc poprzedniego roku = 100	a	98,0	100,5	101,3	100,0	100,7	100,8	100,2	100,5	99,7	99,8	99,7	99,1
	b	99,7	100,4	100,3	100,6	100,0	100,4	100,0					
Przeciętne wynagrodzenie miesięczne brutto w sektorze przedsiębiorstw ³ (w zł)	a	1857,89	1806,53	1955,67	1941,64	1852,11	1900,67	1949,52	1899,97	1952,39	1972,59	1991,74	2126,24
poprzedni miesiąc = 100	b	1903,89	1920,59	2081,52	1977,11	1975,82	1986,16	2015,25					
analogiczny miesiąc poprzedniego roku = 100	a	94,1	97,2	108,3	99,3	95,4	102,6	102,6	97,5	102,8	101,0	101,0	106,8
	b	89,5	100,9	108,4	95,0	99,9	100,5	101,5					
analogiczny miesiąc poprzedniego roku = 100	a	101,5	100,8	100,5	105,2	101,5	104,8	102,7	100,1	103,5	103,4	104,3	107,7
	b	102,5	106,3	106,4	101,8	106,7	104,5	103,4					
Mieszkania oddane do użytku (od początku roku)	a	154	416	669	900	1129	1560	2254	2617	2816	3069	3371	4206
	b	238	407	556	740	980	1064	1343					
analogiczny okres poprzedniego roku = 100	a	96,9	92,2	103,2	116,6	117,2	135,2	176,0	180,2	168,8	165,9	161,4	161,0
	b	154,5	97,8	83,1	82,2	86,8	68,2	59,6					

¹ Stan w końcu okresu. ² Udział zarejestrowanych bezrobotnych w cywilnej ludności aktywnej zawodowo. ³ W przedsiębiorstwach, w których liczba pracujących przekracza 9 osób.

WYBRANE DANE O WOJEWÓDZTWIE PODLASKIM (cd.)

WYSZCZEGÓLNIENIE		I	II	III	IV	V	VI	VII	VIII	IX	X	XI	XII
a – 2003 r.													
b – 2004 r.													
Nakłady inwestycyjne ¹ (w tys. zł; ceny bieżące)	a	256134,0*	.	.	443169,0	.	.	650697,0
	b	379905,0	
analogiczny okres poprzedniego roku = 100 (ceny bieżące)	a	107,3	.	.	113,9	.	.	118,3
	b	148,3	
Produkcja sprzedana przemysłu ² (w cenach stałych):													
poprzedni miesiąc = 100	a	99,6	96,3	109,5	103,5	97,1	97,3	101,1	97,7	105,6	106,6	89,6	100,4
	b	94,0	99,6	119,0	96,3	93,8	103,2	93,8					
analogiczny miesiąc poprzedniego roku = 100	a	103,0	105,1	110,2	115,6	109,3	107,1	100,8	101,3	109,7	105,7	104,0	112,6
	b	108,6	112,0	121,8	113,0	108,4	112,5	100,7					
Produkcja budowlano-montażowa ² (w cenach bieżących):													
poprzedni miesiąc = 100	a	27,5	115,6	149,0	122,5	125,3	131,8	120,4	84,8	99,2	96,2	87,9	140,8
	b	29,8	111,7	139,4	122,5	89,1	118,5	131,7					
analogiczny miesiąc poprzedniego roku = 100	a	64,8	56,3	93,3	91,0	113,5	125,0	108,8	116,3	108,5	98,4	88,4	115,5
	b	125,3	121,2	113,4	113,4	80,7	72,6	79,4					
Sprzedż detaliczna towarów ² (w cenach bieżących):													
poprzedni miesiąc = 100	a	70,9	100,0	122,7	113,8	95,7	100,5	111,4	94,7	99,0	103,2	92,9	126,0
	b	71,5	105,3	127,5	132,0	60,2	113,0	101,7					
analogiczny miesiąc poprzedniego roku = 100	a	97,7	97,4	97,1	116,3	108,5	109,0	112,5	103,0	113,3	106,1	109,2	120,5
	b	121,6	128,1	133,0	154,2	96,7	108,8	99,4					
Wskaźnik cen:													
towarów i usług konsumpcyjnych ³ :													
analogiczny okres poprzedniego roku = 100	a	.	.	100,4	.	.	100,7	.	.	100,7	.	.	101,3
	b	.	.	101,5	
skupu ziarna zbóż:													
poprzedni miesiąc = 100	a	98,8	114,2	96,7	102,2	104,7	102,8	78,3	110,7	103,7	100,9	108,0	118,5
	b	95,8	108,7	99,3	95,3	107,1	100,3*	91,4					
analogiczny miesiąc poprzedniego roku = 100	a	92,1	107,2	106,3	115,3	119,3	120,3	99,4	101,1	107,0	101,0	118,0	139,2
	b	135,0	128,5	132,1	123,1	126,0	122,9*	143,5					

/ W przedsiębiorstwach, w których liczba pracujących przekracza 49 osób; dane prezentowane są narastająco. 2 W przedsiębiorstwach, w których liczba pracujących przekracza 9 osób. 3 W kwartale.

WYBRANE DANE O WOJEWÓDZTWIE PODLASKIM (dok.)

WYSZCZEGÓLNIENIE		I	II	III	IV	V	VI	VII	VIII	IX	X	XI	XII
a – 2003 r.													
b – 2004 r.													
Wskaźniki cen (dok.):													
skupu żywca rzeźnego wołowego:													
poprzedni miesiąc = 100	a	92,6	102,5	102,0	100,1	95,2	101,0	94,4	105,3	98,6	103,7	97,1	104,4
	b	104,1	100,9	104,2	103,5	114,3	120,1*	92,9					
analogiczny miesiąc poprzedniego roku = 100	a	82,9	87,1	92,8	90,3	89,9	94,7	88,0	95,6	94,3	98,6	101,8	96,0
	b	107,9	106,2	108,5	112,2	134,7	160,2*	157,7					
skupu żywca rzeźnego wieprzowego:													
poprzedni miesiąc = 100	a	89,7	103,4	101,3	103,9	98,6	101,9	110,3	102,2	104,9	87,5	94,7	102,0
	b	98,1	105,4	115,0	106,0	103,1	114,4*	96,1					
analogiczny miesiąc poprzedniego roku = 100	a	69,0	74,7	74,5	80,4	86,2	92,1	93,5	96,3	101,0	98,2	92,7	97,9
	b	107,1	109,2	124,0	126,5	132,4	148,6*	129,5					
Relacje cen skupu ¹ żywca wieprzowego do cen 1 kg	a	7,08	7,30	7,40	7,51	7,77	8,35	5,25	7,40	8,69	8,21	7,58	7,36
zestawu pasz ²	b	7,05	7,25	8,34	8,84	10,03	11,20*	6,78					
Wskaźnik rentowności obrotu w przedsiębiorstwach ³ :													
brutto ⁴ (w %)	a	.	.	1,6	.	.	1,9	.	.	2,7	.	.	2,8
	b	.	.	4,8	.	.	4,7	.					
netto ⁵ (w %)	a	.	.	0,7	.	.	1,1	.	.	1,7	.	.	1,8
	b	.	.	3,8	.	.	3,8	.					
Podmioty gospodarki narodowej ⁶	a	94589	94818	93283	93435	93752	95867	96174	96269	96424	96449	96665	96938
	b	95886	96159	96295	95836	95523	95338	95194					
w tym spółki handlowe	a	3185	3223	3237	3264	3273	3281	3297	3313	3334	3352	3370	3389
	b	3407	3427	3446	3465	3476	3489	3495					
w tym z udziałem kapitału zagranicznego	a	366	368	368	375	375	376	373	377	379	381	383	382
	b	384	387	390	393	394	396	398					

¹ Ceny bieżące bez VAT. ² Zestaw pasz obejmuje: 0,58 kg ziemniaków i 0,35 kg zbóż (wg cen targowiskowych) oraz 0,07 kg mieszanki „PT-2” (wg cen detalicznych). ³ W których liczba pracujących przekracza 49 osób; dane prezentowane są narastająco. ⁴ Relacja wyniku finansowego brutto do przychodów z całoksztułu działalności. ⁵ Relacja wyniku finansowego netto do przychodów z całoksztułu działalności. ⁶ W rejestrze REGON, bez rolników indywidualnych; stan w końcu okresu.

* Oznacza, że dane zostały zmienione w stosunku do już opublikowanych.



PROPOZYCJE WYDAWNICZE URZĘDU STATYSTYCZNEGO W BIAŁYMSTOKU NA 2004 R.

ROCZNIKI STATYSTYCZNE

- ◆ Rocznik Statystyczny Województwa Podlaskiego 2004
- ◆ Województwo podlaskie 2004 - podregiony, powiaty, gminy

INFORMACJE I OPRACOWANIA STATYSTYCZNE

- ◆ Biuletyn Statystyczny Województwa Podlaskiego (kwartalnik)
- ◆ Sytuacja społeczno-gospodarcza Białegostoku w 2003 r.
- ◆ Podmioty gospodarki narodowej w województwie podlaskim w 2003 r.
(pozycja dostępna wyłącznie w Internecie)
- ◆ Ludność w województwie podlaskim w 2003 r.
- ◆ Rolnictwo w województwie podlaskim w 2003 r.
- ◆ Zielone Płuca Polski w 2003 r.

NARODOWY SPIS POWSZECHNY

- ◆ NSP 2002. Aktywność ekonomiczna ludności w województwie podlaskim
- ◆ NSP 2002. Migracje ludności w województwie podlaskim
- ◆ NSP 2002. Osoby niepełnosprawne w województwie podlaskim
- ◆ NSP 2002. Warunki mieszkaniowe gospodarstw domowych i rodzin w województwie podlaskim
- ◆ PSR 2002. Cele produkcji w gospodarstwach rolnych w województwie podlaskim

Sprzedaż publikacji na miejscu i na zamówienie:

*Urząd Statystyczny
w Białymstoku
ul. Krakowska 13, pok. 2
tel.(085) 749 77 47
fax (085) 749 77 79*

*Oddział w Łomży
ul. Senatorska 52 B, pok. 8
tel. (086) 216 31 92
fax (086) 216 36 30*

*Oddział w Suwałkach
ul. Noniewiczza 91, pok. 5
tel. (087)565 24 15
fax (087)565 23 32*