



URZĄD STATYSTYCZNY W BIAŁYMSTOKU

Wyniki wstępne

Data opracowania: 24.09.2004 r.

Kontakt: e-mail: sekretariatUSBST@stat.gov.pl
tel. (085) 749 77 00, fax (085) 749 77 79

Internet: www.stat.gov.pl/urzedy/bialystok

KOMUNIKAT O SYTUACJI SPOŁECZNO-GOSPODARCZEJ WOJEWÓDZTWA PODLASKIEGO

Sierpień 2004

Nr 8

- ◆ *Przeciętne zatrudnienie w sektorze przedsiębiorstw w sierpniu 2004 r. spadło poniżej poziomu zanotowanego w poprzednim miesiącu i w analogicznym okresie roku ubiegłego.*
- ◆ *Dalszemu zmniejszeniu uległa liczba zarejestrowanych bezrobotnych oraz stopa bezrobocia, zarówno w stosunku do lipca br. jak i sierpnia 2003 r.*
- ◆ *Przeciętne miesięczne wynagrodzenie brutto w sektorze przedsiębiorstw ukształtowało się na poziomie niższym niż miesiąc wcześniej, ale wzrosło w porównaniu z sierpniem ubiegłego roku.*
- ◆ *W sierpniu 2004 r. oddano do użytku więcej mieszkań niż w poprzednim miesiącu i przed rokiem. Równocześnie, w odniesieniu do sierpnia 2003 r., zanotowano znaczny wzrost liczby mieszkań, których budowę rozpoczęto i na realizację których wydano pozwolenia.*
- ◆ *Sierpień br. był ciepły i deszczowy. Częste opady deszczu utrudniały zbiory zbóż, które rozpoczęły się zdecydowanie później niż zazwyczaj, bo dopiero na początku drugiej dekady sierpnia. Na większości plantacji żniwa zakończono przed końcem miesiąca. Pomimo niesprzyjających warunków agrometeorologicznych podczas wegetacji i zbioru zbóż, rok 2004 był wyjątkowo korzystny pod względem wysokości uzyskanych plonów. Według ocen rzeczoznawców, będą one zdecydowanie wyższe niż przed rokiem.*
- ◆ *Na rynku rolnym w sierpniu br., w porównaniu z poprzednim miesiącem, spadły ceny zbóż, żywca rzeźnego (z wyjątkiem żywca wieprzowego na targowiskach) oraz zwierząt gospodarskich. W skali roku zanotowano natomiast wysoki wzrost cen żywca rzeźnego i zwierząt do dalszego chowu. Nieco zdrożały zboża na targowiskach, a staniały w skupie. Poprawie uległ wskaźnik opłacalności tuczu trzody chlewnej.*
- ◆ *W sierpniu 2004 r., w odniesieniu do analogicznego miesiąca ubiegłego roku, zaobserwowano wzrost produkcji sprzedanej przemysłu.*
- ◆ *Przychody uzyskane ze sprzedaży produkcji budowlano-montażowej były wyższe od zanotowanych przed rokiem.*

UWAGI

Prezentowane w Komunikacie:

- dane o pracujących, zatrudnieniu, wynagrodzeniach – w ujęciu miesięcznym – dotyczą podmiotów gospodarczych, w których liczba pracujących przekracza 9 osób,
- dane o przychodach ze sprzedaży produkcji przemysłu i budownictwa, sprzedaży usług transportu, gospodarki magazynowej i łączności, sprzedaży detalicznej i hurtowej towarów – w ujęciu miesięcznym – dotyczą podmiotów gospodarczych, w których liczba pracujących przekracza 9 osób,
- dane o produkcji wyrobów – w ujęciu miesięcznym – dotyczą podmiotów, w których liczba pracujących przekracza 49 osób,
- dane o wynikach finansowych przedsiębiorstw – w ujęciu kwartalnym – dotyczą podmiotów gospodarczych prowadzących księgi rachunkowe (z wyjątkiem przedsiębiorstw łowiectwa, leśnictwa, rybołówstwa i rybactwa, pośrednictwa finansowego oraz szkół wyższych), w których liczba pracujących przekracza 49 osób,
- dane o nakładach inwestycyjnych – w ujęciu kwartalnym – dotyczą podmiotów gospodarczych (bez względu na rodzaj działalności) prowadzących księgi rachunkowe, w których liczba pracujących przekracza 49 osób.

Dane w ujęciu wartościowym oraz wskaźniki struktury podano w cenach bieżących. Wskaźniki dynamiki zaprezentowano na podstawie wartości w cenach bieżących, z wyjątkiem przemysłu, dla którego wskaźniki dynamiki podano na podstawie wartości w cenach stałych (średnie ceny bieżące 2000 r.).

LUDNOŚĆ

Według stanu w dniu 30 czerwca 2004 r., ludność województwa podlaskiego liczyła 1204036 osób, tj. o 2125 osób mniej niż przed rokiem oraz o 495 osób mniej niż w końcu marca 2004 r. *Populacja mieszkańców naszego województwa stanowiła 3,2% ogółu ludności Polski.*

Liczbę ludności w województwie podlaskim według płci i miejsca zamieszkania (stan w dniu 30 czerwca 2004 r.) prezentuje poniższe zestawienie:

Wyszczególnienie	Ogółem	Mężczyźni	Kobiety
O g ó ł e m	1204036	588379	615657
Miasta	710478	338935	371543
Wieś	493558	249444	244114

W pierwszym półroczu br. saldo migracji wewnętrznych ludności na pobyt stały było ujemne i kształtowało się na poziomie zbliżonym do ubiegłorocznego. Utrzymało się również ujemne saldo migracji zagranicznych na pobyt stały.

W ciągu pierwszego półrocza 2004 r. zarejestrowano 5429 urodzeń żywych, tj. o 96 więcej niż w analogicznym okresie ubiegłego roku. Współczynnik urodzeń wyniósł 9,0‰, wobec 8,8‰ w pierwszym półroczu 2003 r.

Od stycznia do końca czerwca br. zmarły 5984 osoby, tj. o 5 osób więcej niż w tym samym okresie roku poprzedniego. W stosunku do pierwszego półrocza 2003 r. zmniejszyła się umieralność niemowląt. Współczynnik zgonów niemowląt (liczony na 1000 urodzeń żywych) wyniósł 6,8‰ (wobec 7,5‰ w pierwszym półroczu 2003 r.).

W okresie sześciu miesięcy br. (podobnie jak w analogicznym okresie ubiegłego roku) zanotowano ujemny przyrost naturalny. Różnica między liczbą urodzeń i zgonów wyniosła minus 555 (przy minus 646 w pierwszym półroczu 2003 r.).

W podlaskich urzędach stanu cywilnego w okresie pierwszych sześciu miesięcy br. zarejestrowano 2353 nowo zawarte małżeństwa, tj. o 87 więcej niż przed rokiem. Współczynnik małżeństw zwiększył się o 0,2 pkt w stosunku do zanotowanego w analogicznym okresie roku poprzedniego i osiągnął poziom 3,9‰.

RYNEK PRACY

Zatrudnienie

W sierpniu 2004 r. liczba pracujących w sektorze przedsiębiorstw wyniosła 93006 osób i była o 0,1% (tj. o 114 osób) wyższa niż w lipcu br. oraz o 0,7% (tj. o 657 osób) niższa niż przed rokiem.

Przeciętne zatrudnienie w sektorze przedsiębiorstw w sierpniu br. ukształtowało się na poziomie 90276 osób, co oznacza spadek o 0,3% w porównaniu z sierpniem ubiegłego roku i o 0,1% w stosunku do poprzedniego miesiąca br. *W skali kraju przeciętne zatrudnienie w odniesieniu do sierpnia 2003 r. spadło o 0,8%, natomiast w stosunku do lipca br. zmniejszyło się o 0,2%.*

W sektorze publicznym przeciętne zatrudnienie wyniosło 13897 osób, tj. o 0,4% mniej niż w poprzednim miesiącu i o 15,8% mniej w porównaniu z zanotowanym w analogicznym okresie roku ubiegłego. W sektorze prywatnym zatrudnienie ukształtowało się na poziomie 76379 osób i było o 3,1% wyższe niż w sierpniu 2003 r., natomiast w stosunku do lipca 2004 r. nie uległo istotnej zmianie.

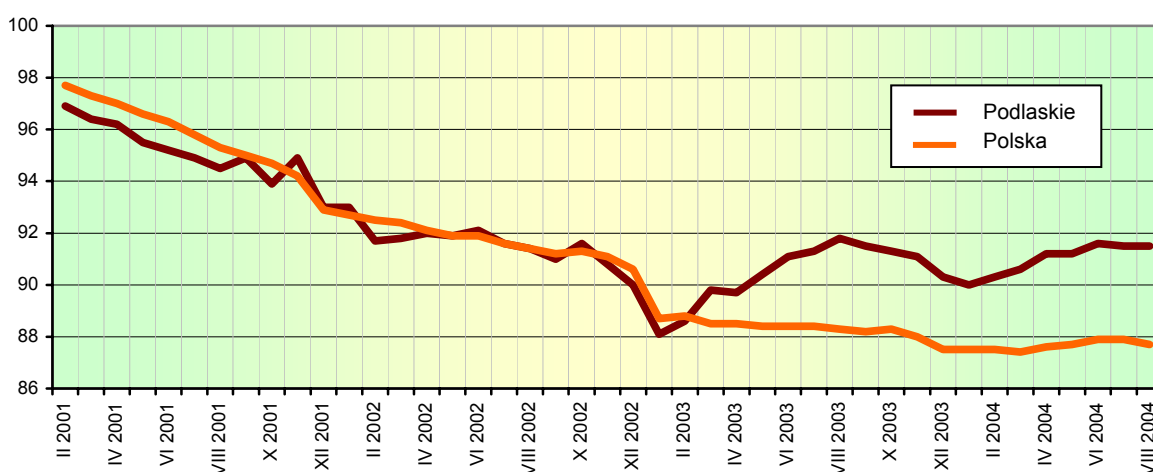
Biorąc pod uwagę poszczególne sekcje działalności gospodarczej, w porównaniu z lipcem br., zatrudnienie zwiększyło się głównie w hotelach i restauracjach (o 7,8%) oraz górnictwie i kopalnictwie (o 1,4%), natomiast spadło przede wszystkim w obsłudze nieruchomości i firm; nauce (o 1,6%). W odniesieniu do sierpnia 2003 r., wzrost zatrudnienia wystąpił w hotelach i restauracjach (o 10,5%) oraz handlu i naprawach (o 5,0%). Spadek przeciętnego zatrudnienia odnotowano w górnictwie i kopalnictwie (o 23,7%), budownictwie (o 7,6%), transporcie, gospodarce magazynowej i łączności (o 2,4%),

wytwarzaniu i zaopatrywaniu w energię elektryczną, gaz, wodę (o 2,0%), przetwórstwie przemysłowym (o 1,1%) oraz obsłudze nieruchomości i firm; nauce (o 0,6%).

Spośród działów przetwórstwa przemysłowego o znaczącym udziale w zatrudnieniu, w stosunku do sierpnia 2003 r., zwiększyło się ono głównie w jednostkach produkcji wyrobów gumowych i z tworzyw sztucznych (o 7,4%), produkcji drewna i wyrobów z drewna oraz ze słomy i wikliny (o 4,8%), a także produkcji mebli; pozostałej działalności produkcyjnej (o 4,3%). Spadek zatrudnienia odnotowano w jednostkach produkcji maszyn i urządzeń (o 5,7%), produkcji artykułów spożywczych i napojów (o 5,0%) oraz włókiennictwa (o 3,0%).

W okresie styczeń-sierpień 2004 r. przeciętne zatrudnienie w sektorze przedsiębiorstw wyniosło 90050 osób i było o 0,9% wyższe niż przed rokiem (*w kraju spadło o 1,0%*).

Dynamika przeciętnego zatrudnienia w sektorze przedsiębiorstw
Przeciętna miesięczna 2000 = 100



Bezrobocie

W końcu sierpnia br. liczba bezrobotnych zarejestrowanych w powiatowych urzędach pracy województwa podlaskiego wynosiła 74978 osób i była niższa niż przed rokiem (o 4902 osób, tj. o 6,1%) i przed miesiącem (o 719 osób, tj. o 0,9%).

W sierpniu 2004 r. zarejestrowano 6014 osób (o 2,4% więcej niż rok wcześniej i o 8,6% mniej niż w poprzednim miesiącu), natomiast z ewidencji bezrobotnych wyłączono 6733 osoby (o 2,0% więcej niż w sierpniu ubiegłego roku oraz o 6,4% mniej niż w lipcu br.). Główne przyczyny wyrejestrowania to podjęcie pracy (2457 osób, tj. 36,5%) oraz niepotwierdzenie gotowości do pracy (3141 osób, tj. 46,7%).

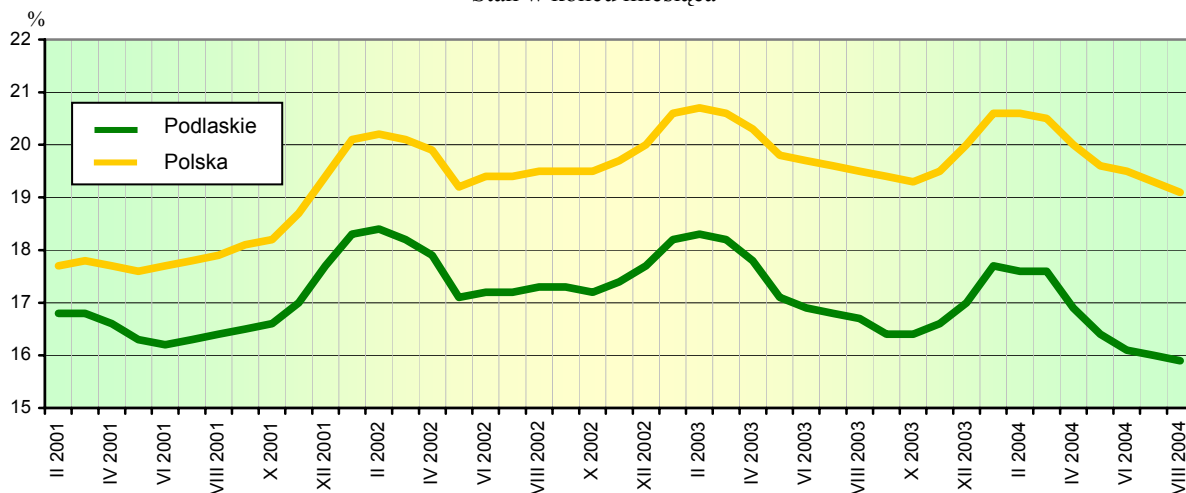
Spośród ogółu bezrobotnych:

- 51,6% stanowiły kobiety (przed rokiem – 50,7%),
- 36,2% to mieszkańcy wsi (w roku ubiegłym – 35,9%),
- 71,8% to osoby wcześniej pracujące (w poprzednim roku – 72,8%),
- 89,7% nie posiadało prawa do zasiłku (przed rokiem – 88,9%).

Powiatowe urzędy pracy w sierpniu 2004 r. miały do dyspozycji 1917 ofert pracy, tj. o 27,0% mniej niż przed rokiem i o 23,4% więcej niż w poprzednim miesiącu. W końcu sierpnia br. na 1 ofertę pracy przypadało 166 bezrobotnych.

W końcu sierpnia 2004 r. stopa bezrobocia rejestrowanego ukształtowała się na poziomie 15,9% (przed rokiem – 16,7%) i zmniejszyła się w stosunku do notowanej w analogicznym okresie ubiegłego roku (o 0,8 pkt) i lipcu br. (o 0,1 pkt). *Wskaźnik krajowy wyniósł 19,1% i obniżył się o 0,4 pkt w odniesieniu do sierpnia 2003 r. i o 0,2 pkt w porównaniu z poprzednim miesiącem br.*

Stopa bezrobocia rejestrowanego Stan w końcu miesiąca



Najwyższą stopę bezrobocia rejestrowanego odnotowano w powiatach: sejneńskim – 25,2%, grajewskim – 25,0%, augustowskim – 20,9% oraz w mieście Łomża – 20,8%, zaś najniższą stwierdzono w powiatach: siemiatyckim – 8,9%, bielskim – 10,3%, hajnowskim – 11,0% i monieckim – 11,7%.

W ramach aktywnych form przeciwdziałania bezrobociu, przy pracach interwencyjnych pracowały w końcu sierpnia br. 1343 osoby, a przy robotach publicznych – 671 osób. W ciągu miesiąca 162 osoby rozpoczęły szkolenie, natomiast ukończyło 187 osób. Według stanu w końcu miesiąca, kształciło się 259 osób.

Zwolnienia grupowe w najbliższym czasie zapowiedziały 24 zakłady pracy (w tym 14 z sektora prywatnego). Obejmą one łącznie 650 pracowników.

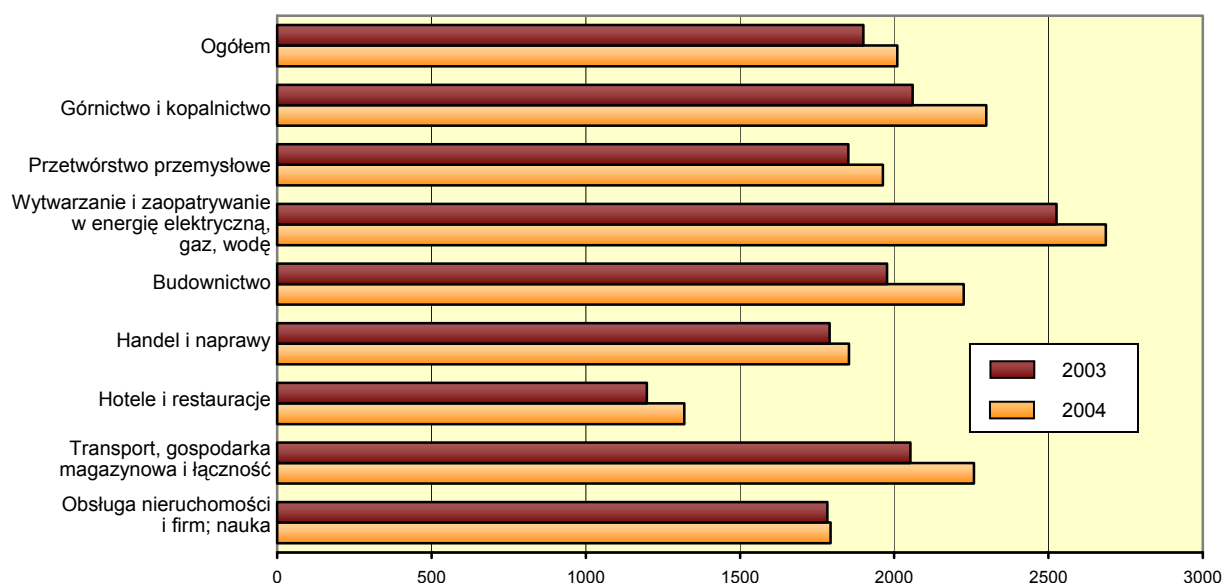
WYNAGRODZENIA

W sierpniu 2004 r. przeciętne miesięczne wynagrodzenie brutto w sektorze przedsiębiorstw ukształtowało się na poziomie 2010,04 zł, i było o 0,3% niższe niż w lipcu 2004 r., ale wzrosło o 5,8% w stosunku do notowanego w sierpniu ubiegłego roku. *W kraju przeciętne wynagrodzenie wyniosło 2412,66 zł i było o 0,6% niższe w porównaniu z poprzednim miesiącem, natomiast w odniesieniu do sierpnia 2003 r. wzrosło o 5,1%.*

W sektorze prywatnym przeciętna miesięczna płaca brutto w sierpniu br. osiągnęła 1919,63 zł i była niższa o 587,26 zł niż w sektorze publicznym. Wynagrodzenia w obu sektorach własności były wyższe niż przed rokiem odpowiednio o 5,2% i 11,9%. W porównaniu z poprzednim miesiącem przeciętne wynagrodzenie w sektorze publicznym spadło o 1,3%, natomiast w sektorze prywatnym nie uległo istotnej zmianie.

Wzrost wynagrodzeń w stosunku do analogicznego okresu roku ubiegłego wystąpił we wszystkich sekcjach sektora przedsiębiorstw, przy czym najwyższy odnotowano w budownictwie (o 12,6%), górnictwie i kopalnictwie (o 11,6%), hotelach i restauracjach (o 10,2%) oraz transporcie, gospodarce magazynowej i łączności (o 10,0%).

Przeciętne miesięczne wynagrodzenie brutto w sektorze przedsiębiorstw
według sekcji PKD w sierpniu
w złotych



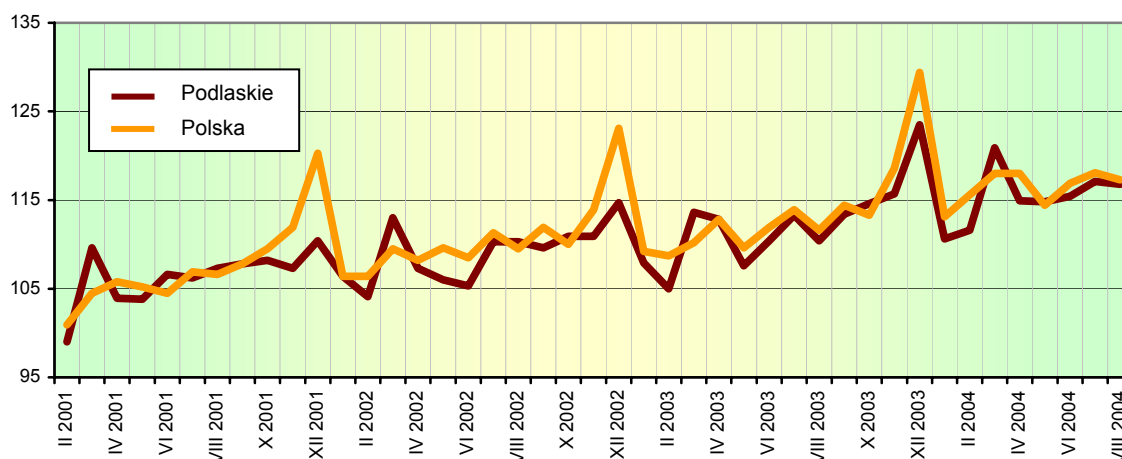
Wśród działów przetwórstwa przemysłowego dominujących pod względem zatrudnienia największy wzrost wynagrodzeń w odniesieniu do sierpnia ubiegłego roku miał miejsce w jednostkach włókiennictwa (o 10,8%), produkcji artykułów spożywczych i napojów (o 8,3%) oraz produkcji mebli; pozostałej działalności produkcyjnej (o 5,3%). Spadek odnotowano jedynie w dziale produkcja wyrobów gumowych i z tworzyw sztucznych (o 10,5%).

W sierpniu 2004 r. wynagrodzenie wyższe od przeciętnego w województwie otrzymali m.in. pracujący w działach: wytwarzanie i zaopatrywanie w energię elektryczną, gaz, parę wodną i gorącą wodę (o 41,7%), działalność wydawnicza, poligrafia i reprodukcja zapisanych nośników informacji (o 21,9%), wykonywanie instalacji budowlanych (o 19,0%), obsługa nieruchomości (o 19,0%). Płace znacznie poniżej średniej uzyskali zatrudnieni w jednostkach produkcji odzieży i wyrobów futrzarskich (o 40,8%), a także produkcji masy włóknistej oraz papieru (o 33,3%).

W okresie pierwszych ośmiu miesięcy br. przeciętne miesięczne wynagrodzenie brutto ukształtowało się na poziomie 1983,45 zł, tj. o 4,0% wyższym od zanotowanego w analogicznym okresie roku ubiegłego (*w kraju wzrosło o 4,8%*).

Przeciętne wynagrodzenie realne brutto w sektorze przedsiębiorstw w sierpniu 2004 r. było o 0,1% wyższe niż w lipcu br. i o 1,2% wyższe niż przed rokiem, natomiast w okresie styczeń-sierpień br. przekroczyło poziom ubiegłoroczny o 1,0%.

Dynamika przeciętnego miesięcznego wynagrodzenia brutto w sektorze przedsiębiorstw
Przeciętna miesięczna 2000 = 100



CENY

Ceny towarów i usług konsumpcyjnych w drugim kwartale 2004 r., w stosunku do analogicznego okresu roku poprzedniego, wzrosły o 3,3% (*w skali kraju odnotowano taki sam wzrost*). Najbardziej zdrożały opłaty w zakresie transportu (o 7,8%), żywności i napojów bezalkoholowych (o 5,5%) oraz towarów i usług związanych z mieszkaniem (o 3,7%). Tańsza niż przed rokiem była tylko odzież i obuwie (o 1,9%).

W odniesieniu do poprzedniego kwartału ceny towarów i usług konsumpcyjnych zwiększyły się o 2,3% (*w kraju wzrost cen wyniósł 2,0%*). Najwięcej zdrożały: żywność i napoje bezalkoholowe (o 4,4%), towary i usługi w zakresie transportu (o 4,0%) oraz mieszkań (o 2,2%). Ceny pozostałych towarów i usług zmieniły się w granicach 1,0%.

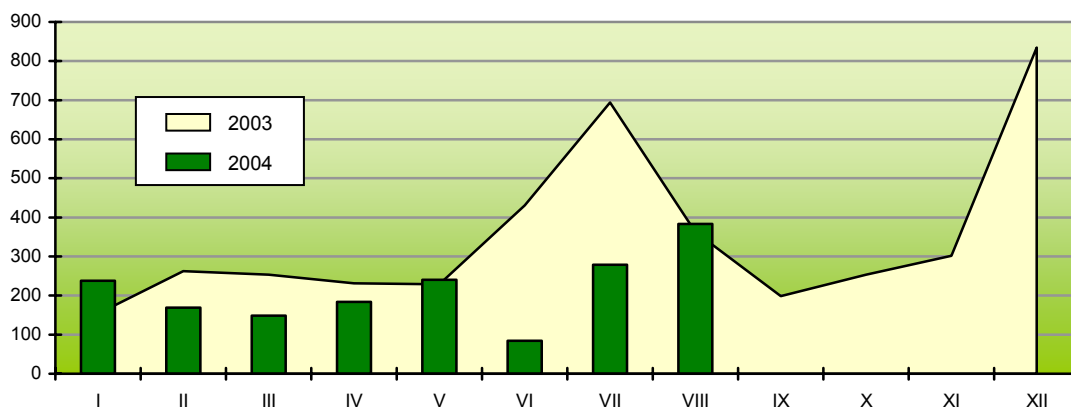
Wskaźniki cen towarów i usług konsumpcyjnych w województwie podlaskim w drugim kwartale 2004 r. kształtowały się następująco:

Wyszczególnienie	Analogiczny okres roku poprzedniego = 100	Poprzedni kwartał = 100
O g ó ł e m	103,3	102,3
w tym:		
Żywność i napoje bezalkoholowe	105,5	104,4
Napoje alkoholowe i wyroby tytoniowe	102,4	100,7
Odzież i obuwie	98,1	99,7
Mieszkanie	103,7	102,2
Zdrowie	102,0	100,9
Transport	107,8	104,0
Rekreacja i kultura	100,5	100,2
Edukacja	102,7	100,1

MIESZKANIA

W sierpniu 2004 r. w województwie podlaskim oddano do użytku 383 mieszkania, tj. o 5,5% więcej niż przed rokiem oraz o 37,3% więcej niż w poprzednim miesiącu (*w skali kraju nastąpił wzrost odpowiednio o 21,3% i 11,0%*).

Mieszkania oddane do użytku



W omawianym miesiącu inwestorzy indywidualni przekazali do użytku 112 mieszkań, spółdzielnie mieszkaniowe – 90, oraz inwestorzy budujący na sprzedaż lub wynajem – 181.

Przeciętna powierzchnia użytkowa 1 mieszkania oddanego do użytku w województwie podlaskim w sierpniu br. wynosiła 89,6 m² (w sierpniu 2003 r. – 83,8 m²), w tym w budownictwie indywidualnym – 164,8 m², a w budownictwie przeznaczonym na sprzedaż lub wynajem – 63,8 m².

W sierpniu br. rozpoczęto budowę 337 mieszkań (o 53,2% więcej niż przed rokiem), z tego w budownictwie indywidualnym – 198, spółdzielczym – 63 i przeznaczonym na sprzedaż lub wynajem – 76.

Wydano pozwolenia na budowę 307 mieszkań (o 162,4% więcej niż rok wcześniej), z czego 181 – inwestorom indywidualnym oraz 126 – podmiotom budującym z przeznaczeniem na sprzedaż lub wynajem.

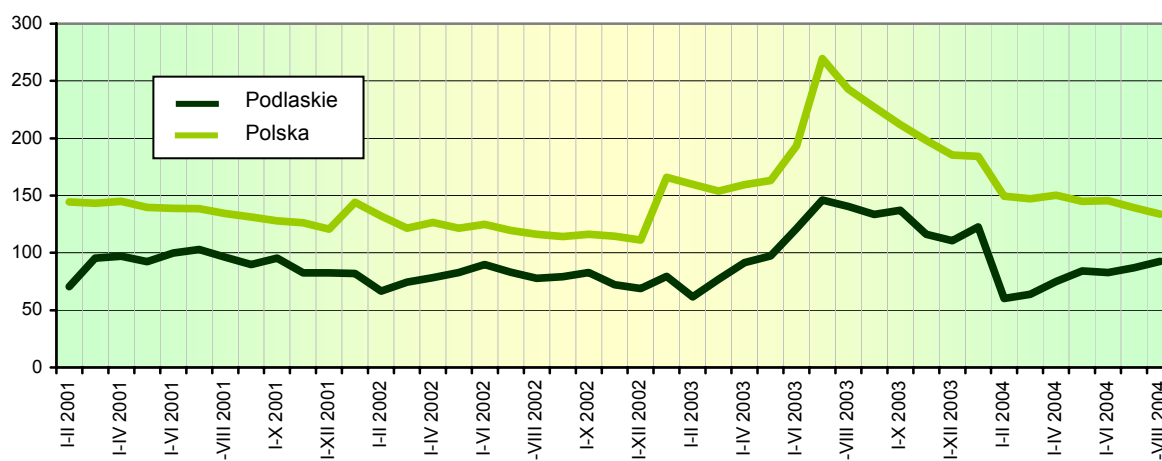
W okresie styczeń-sierpień br. w województwie podlaskim oddano do użytku 1726 mieszkań, tj. o 34,2% mniej niż przed rokiem (w kraju o 45,0% mniej niż w tym samym okresie 2003 r.).

Z ogólnej liczby mieszkań oddanych do użytku w bieżącym roku – 801, tj. 46,4% zrealizowano na terenie Białegotoku.

Od początku roku w województwie podlaskim rozpoczęto budowę 1957 mieszkań (o 21,5% więcej niż w analogicznym okresie roku ubiegłego) oraz wydano pozwolenia na budowę 2170 mieszkań (o 46,3% więcej niż rok wcześniej).

Dynamika mieszkań oddanych do użytku

Analogiczny okres 2000 = 100



ROLNICTWO

Sierpień br. był miesiącem ciepłym, z dużą ilością opadów. Według danych Instytutu Meteorologii i Gospodarki Wodnej, średnia temperatura powietrza wynosiła 17,9°C i przekroczyła przeciętną z ostatniego dziesięciolecia o 0,9°C, natomiast opady osiągnęły 118 mm w Białymstoku oraz 134 mm w Suwałkach i były ponad 2-krotnie większe od średnich z wielolecia. Opady deszczu występowały na terenie niemal całego województwa, a tylko lokalnie były niewielkie.

Żniwa rozpoczęto w br. zdecydowanie później niż zazwyczaj, tj. na początku drugiej dekady sierpnia. Zbiory zbóż były bardzo utrudnione, przerywane częstymi i ulewnymi opadami deszczu. Wilgotność zebranego ziarna była wysoka i wahała się w granicach 13-17%. Długi okres wypełniania ziarna i powolny proces dojrzewania zadecydował o wysokiej masie 1000 ziaren i dobrym wyrównaniu. Jakość technologiczna ziarna pszenicy była jednak niska, z powodu niewielkiej zawartości glutenu.

Do końca miesiąca zebrano zboże z około 85% powierzchni zasiewów. Pozostałe plantacje były zazwyczaj wylegnięte, przerośnięte chwastami, bądź podtopione. Mimo trudności ze zbiorem, rok 2004 był wyjątkowo korzystny dla podlaskich rolników pod względem wysokości uzyskanych plonów zbóż, które wyszacowano na 27,1 dt/ha, tj. o 11,5% wyżej niż przed rokiem.

Na rynku produktów rolnych w sierpniu 2004 r., w porównaniu z poprzednim miesiącem, odnotowano:

- w skupie: spadek cen zbóż (pszenicy o 34,1% i żyta o 29,2%) i żywca wołowego (o 2,0%) oraz wzrost cen żywca wieprzowego (o 1,8%),
- na targowiskach: spadek cen zbóż (pszenicy o 13,2% i żyta o 15,3%) oraz żywca wołowego (o 5,6%) i wieprzowego (o 0,2%).

W odniesieniu do analogicznego miesiąca poprzedniego roku zanotowano:

- w skupie: spadek cen zbóż (pszenicy i żyta o 1,7%) oraz wzrost cen żywca wołowego (o 52,1%) i wieprzowego (o 30,1%),
- na targowiskach: wzrost cen zbóż (pszenicy o 3,4% i żyta o 1,0%) oraz żywca wołowego (o 77,6%) i wieprzowego (o 33,1%).

Ceny wybranych produktów rolnych w sierpniu 2004 r. kształtowały się następująco:

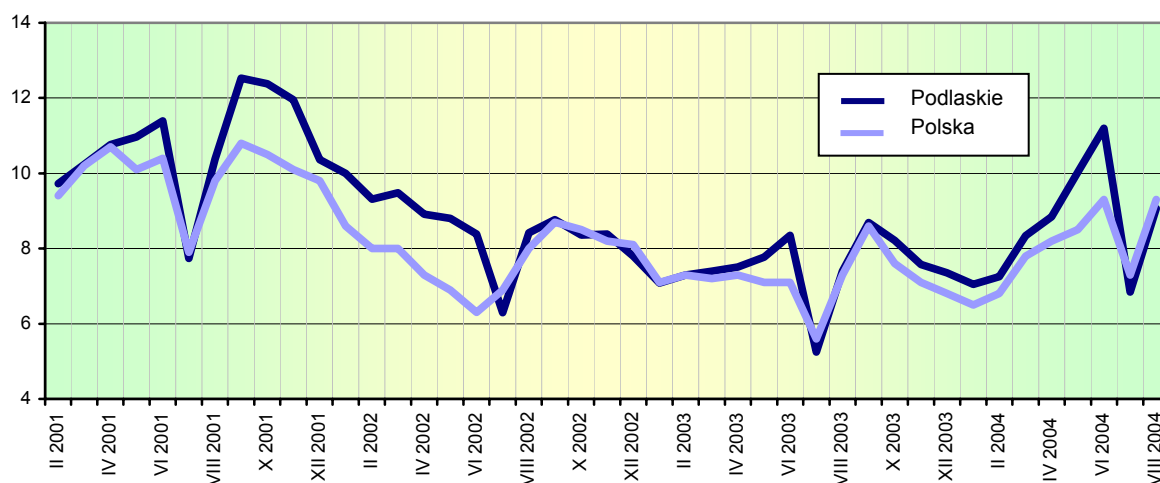
Produkty rolne	Ceny skupu	Ceny targowiskowe
	w złotych	
Pszenica – za 1 dt	43,02	53,11
Żyto – za 1 dt	31,85	39,03
Żywiec wołowy – za 1 kg	3,82	2,54
Żywiec wieprzowy – za 1 kg	4,53	4,34

Tak ukształtowane ceny produktów rolnych w sierpniu br. wpłynęły na wzrost relacji cen skupu żywca wieprzowego do cen zestawu pasz w stosunku do poprzedniego miesiąca (o 32,3%). W skali roku opłacalność tuczu trzody chlewnej wzrosła o 22,4%.

W sierpniu 2004 r., w odniesieniu do poprzedniego miesiąca, odnotowano spadek cen targowiskowych zwierząt gospodarskich. Za prosię płacono 123,12 zł, tj. mniej o 3,2%. Cena krowy ukształtowała się na poziomie 1769,49 zł i była o 3,2% niższa od zanotowanej w lipcu br. Za jałówkę płacono 1106,14 zł, tj. o 2,2% mniej niż w poprzednim miesiącu.

W sierpniu br., w stosunku do analogicznego okresu poprzedniego roku, nastąpił wzrost cen zwierząt gospodarskich: prosięcia – o 55,0%, krowy – o 23,5% i jałówki – o 23,8%.

Relacja cen skupu żywca wieprzowego do cen zestawu pasz



PRZEMYSŁ

W sierpniu 2004 r. produkcja sprzedana przemysłu osiągnęła wartość 901,7 mln zł. Wskaźnik dynamiki sprzedaży w odniesieniu do sierpnia 2003 r. wyniósł 107,4%, a w porównaniu z lipcem 2004 r. – 105,5%. W skali kraju ukształtował się on odpowiednio na poziomie: 113,5% i 101,7%.

Dynamika produkcji sprzedanej w poszczególnych sekcjach przemysłu w sierpniu br. kształtowała się następująco:

Wyszczególnienie	Miesiąc poprzedni = 100	Analogiczny miesiąc poprzedniego roku = 100
Górnictwo i kopalnictwo	100,9	122,0
Przetwórstwo przemysłowe	105,4	109,4
Wytwarzanie i zaopatrywanie w energię elektryczną, gaz, wodę	108,5	79,0

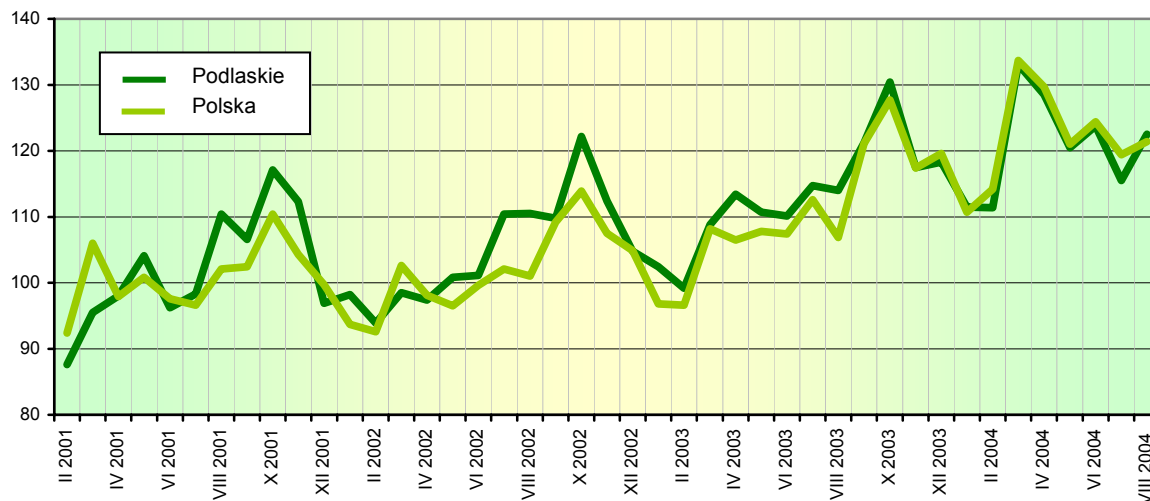
Wyższe niż przed rokiem przychody ze sprzedaży wyrobów i usług osiągnięto m.in. w następujących działach: produkcja wyrobów gumowych i z tworzyw sztucznych (o 61,8%), produkcja pozostałego sprzętu transportowego (o 39,6%), produkcja maszyn i urządzeń (o 22,6%), działalność wydawnicza, poligrafia i reprodukcja zapisanych nośników informacji (o 15,6%), produkcja artykułów spożywczych i napojów (o 11,8%), produkcja mebli; pozostała działalność produkcyjna (o 10,8%). Poziomu sprzedaży z sierpnia 2003 r. nie uzyskano m.in. w wytwarzaniu i zaopatrywaniu w energię elektryczną, gaz, parę wodną i gorącą wodę (75,2% produkcji ubiegłorocznej), włókiennictwie (92,6%), produkcji drewna, wyrobów z drewna oraz ze słomy i wikliny (94,7%).

W sierpniu br. w przemyśle województwa podlaskiego dominowały trzy działy, z których pochodziło 69,8% wartości produkcji sprzedanej. Największy udział w sprzedaży miały: produkcja artykułów spożywczych i napojów (54,9%), produkcja drewna i wyrobów z drewna oraz ze słomy i wikliny (10,4%) oraz wytwarzanie i zaopatrywanie w energię elektryczną, gaz, parę wodną i gorącą wodę (4,5%). Dominujące działy skupiały 45,8% ogółu zatrudnionych w przemyśle. Udział poszczególnych działów w zatrudnieniu kształtował się następująco: produkcja artykułów spożywczych i napojów – 28,5%, produkcja drewna i wyrobów z drewna oraz ze słomy i wikliny – 9,9% oraz wytwarzanie i zaopatrywanie w energię elektryczną, gaz, parę wodną i gorącą wodę – 7,4%.

W sierpniu 2004 r. przychód ze sprzedaży wyrobów i usług na 1 zatrudnionego wyniósł 19104 zł i był o 8,9% wyższy niż przed rokiem.

W okresie styczeń-sierpień 2004 r. przychody ze sprzedaży wyrobów i usług w przedsiębiorstwach przemysłowych osiągnęły 6989,0 mln zł i w porównaniu z analogicznym okresem roku ubiegłego wzrosły o 10,6%. *W skali kraju zwiększyły się o 15,5%.*

Dynamika produkcji sprzedanej przemysłu
Przeciętna miesięczna 2000 = 100



Spśród wyrobów przemysłowych objętych badaniem w sierpniu 2004 r., w porównaniu z analogicznym miesiącem roku ubiegłego, wzrost odnotowano m.in. w produkcji:

- maszyn i urządzeń rolniczych i dla gospodarki leśnej – o 407,1%,
- ptactwa gatunku Gallus Domesticus (kura domowa) całego świeżego lub chłodzonego – o 161,3%,
- tarcicy iglastej – o 108,9%,
- elementów konstrukcji budynków z betonu – o 94,6%,
- konserw drobiowych – o 87,8%,
- wyrobów wędliniarskich drobiowych – o 45,9%,
- produktów stosowanych w żywieniu zwierząt hodowlanych – o 45,6%,
- pustaków ściennych ceramicznych – o 44,7%,
- śmietany normalizowanej o zawartości tłuszczu większej niż 6%, ale nie większej niż 21% masy – o 40,0%,
- masła oraz innych tłuszczu otrzymanywanych z mleka – o 38,3%,
- mleka spożywczego o zawartości tłuszczu większej niż 3%, lecz nie większej niż 6% masy – o 37,9%,
- kotłów centralnego ogrzewania – o 27,3%,
- serów świeżych niedojrzewających i twarogów – o 10,8%.

Ubiegłorocznego poziomu nie osiągnięto m.in. w produkcji: mięsa wołowego i cielęcego, wędlin mięsnych ze świń domowych, mleka w postaci stałej (w proszku, w granulach), materiałów podłogowych z drewna, płyt chodnikowych z betonu.

BUDOWNICTWO

W jednostkach budowlanych w sierpniu 2004 r. przychody ze sprzedaży wyrobów i usług zamknęły się kwotą 145,6 mln zł, co oznacza wzrost w odniesieniu do lipca br. i sierpnia ubiegłego roku odpowiednio o: 9,4% i 6,1%. Produkcja budowlano-montażowa zrealizowana w sierpniu br. osiągnęła wartość 87,4 mln zł i była wyższa o 12,8% w stosunku do poprzedniego miesiąca i o 5,6% w porównaniu z analogicznym okresem ubiegłego roku. *W skali kraju odnotowano wzrost w odniesieniu do lipca br. o 12,4% i w stosunku do sierpnia 2003 r. o 2,6%.*

Wartość robót o charakterze inwestycyjnym, stanowiących 68,4% produkcji budowlano-montażowej, zwiększyła się w porównaniu z lipcem br. i sierpniem ubiegłego roku odpowiednio o: 0,1% i 8,0%.

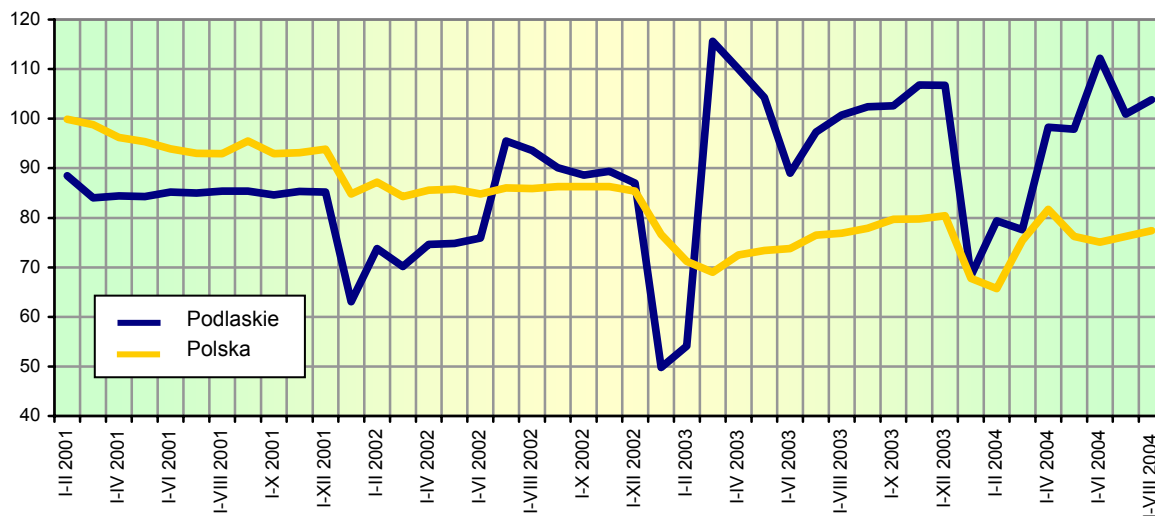
Wśród przedsiębiorstw budowlano-montażowych wiodącą pozycję posiadały jednostki zajmujące się wznoszeniem obiektów budowlanych oraz inżynierią lądową i wodną. Udział tych przedsiębiorstw w produkcji budowlano-montażowej w sierpniu br. wyniósł 81,0%. Wartość sprzedanej przez nie produkcji wzrosła o 20,6% w stosunku do poprzedniego miesiąca i o 23,5% w porównaniu z analogicznym okresem ubiegłego roku. Kolejną znaczącą grupę stanowiły przedsiębiorstwa wykonujące instalacje budowlane, których udział w sprzedaży produkcji wyniósł 15,2%. W sierpniu 2004 r. sprzedaż produkcji budowlano-montażowej w tych jednostkach spadła o 18,3% w stosunku do lipca br. i o 45,4% w odniesieniu do sierpnia ubiegłego roku.

Przychód ze sprzedaży wyrobów i usług na 1 zatrudnionego w budownictwie w sierpniu 2004 r. wyniósł 22028 zł i był wyższy w porównaniu z poprzednim miesiącem i analogicznym okresem ubiegłego roku odpowiednio o: 9,6% i 14,8%.

Przychody ze sprzedaży produkcji i usług w budownictwie uzyskane w ciągu ośmiu miesięcy 2004 r. wyniosły 844,2 mln zł i były o 3,0% wyższe niż w analogicznym okresie ubiegłego roku, zaś produkcja budowlano-montażowa

zrealizowana w tym samym okresie br. osiągnęła wartość 442,7 mln zł i spadła o 5,1% w stosunku do 2003 r. *W skali kraju odnotowano w tym czasie spadek produkcji budowlano-montażowej o 4,9%.*

Dynamika produkcji sprzedanej budownictwa
Analogiczny okres 2000 = 100



HANDEL

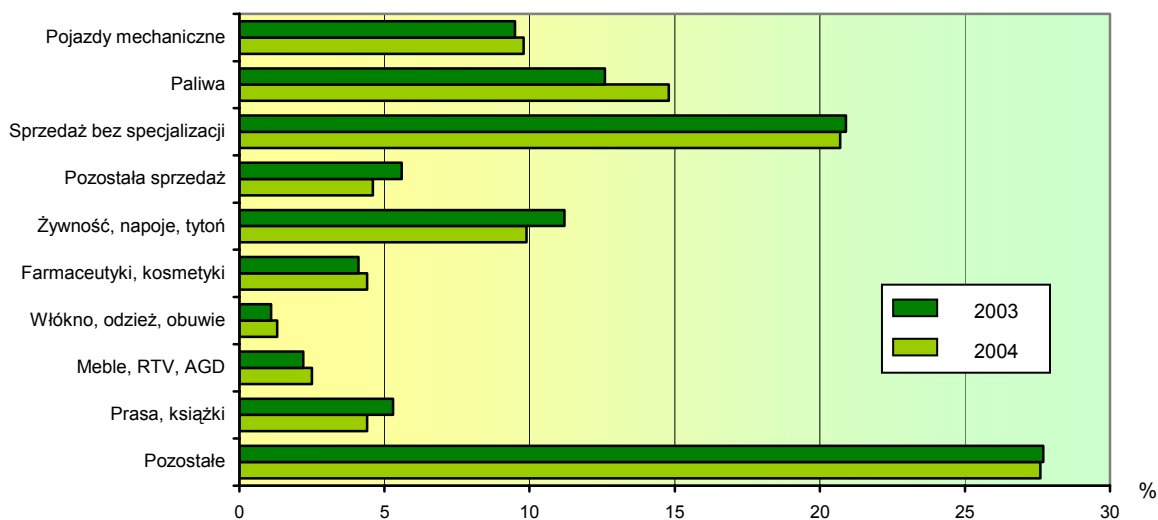
W sierpniu 2004 r. sprzedaż hurtowa w przedsiębiorstwach handlowych i niehandlowych zamknęła się kwotą 901,7 mln zł, co oznacza wzrost w stosunku do poprzedniego miesiąca o 8,6%, i w porównaniu z sierpniem 2003 r. o 40,8%. Od początku roku sprzedaż hurtowa osiągnęła wartość 6004,5 mln zł, tj. o 27,2% wyższą niż w analogicznym okresie roku ubiegłego.

Jednostki handlowe w sierpniu 2004 r. zrealizowały sprzedaż hurtową w wysokości 801,5 mln zł, tj. większą o 9,0% niż w lipcu br. i o 35,6% niż rok wcześniej. W okresie styczeń-sierpień 2004 r. sprzedaż hurtowa tych firm osiągnęła wartość 5314,4 mln zł, czyli przekroczyła zanotowaną w analogicznym okresie roku poprzedniego o 21,7%.

Sprzedaż detaliczna zrealizowana przez jednostki handlowe i niehandlowe w sierpniu br. wyniosła 383,5 mln zł. Poziom sprzedaży detalicznej był o 3,1% wyższy w stosunku do poprzedniego miesiąca i o 8,2% wyższy niż przed rokiem. Wysoki wzrost sprzedaży detalicznej w relacji do sierpnia ubiegłego roku odnotowano m.in. w grupach: włókno, odzież, obuwanie (o 33,1%), paliwa (o 26,8%), meble, RTV, AGD (o 23,2%). Ubiegłorocznego poziomu sprzedaży nie osiągnięto natomiast w pozostałej sprzedaży w niewyspecjalizowanych sklepach (spadek o 10,0%), sprzedaży prasy i książek (spadek o 9,4%) oraz żywności, napojów i wyrobów tytoniowych (spadek o 4,2%).

W okresie styczeń-sierpień 2004 r. sprzedano w detalu towary o wartości 3032,8 mln zł, co w porównaniu z takim samym okresem 2003 r. oznacza wzrost o 17,3%.

Struktura sprzedaży detalicznej według specjalności branżowej w sierpniu



W strukturze sprzedaży detalicznej w sierpniu 2004 r., w odniesieniu do analogicznego miesiąca ubiegłego roku, stwierdzono większy udział m.in.: paliw, pojazdów mechanicznych, farmaceutyków i kosmetyków. Zmniejszył się natomiast udział pozostałej sprzedaży w niewyspecjalizowanych sklepach, a także żywności, napojów i wyrobów tytoniowych oraz prasy i książek.

Podmioty handlowe w sierpniu 2004 r. zrealizowały sprzedaż detaliczną w wysokości 324,1 mln zł. Oznacza to wzrost o 4,2% w stosunku do lipca br. i o 7,8% w porównaniu z sierpniem 2003 r.

TRANSPORT

Przychody uzyskane w sierpniu 2004 r. ze sprzedaży usług transportowych wyniosły 26,3 mln zł i były o 0,4% wyższe niż w lipcu br. i o 9,7% wyższe w porównaniu z sierpniem 2003 r.

Sprzedaż usług transportowych przypadająca na 1 zatrudnionego w sierpniu 2004 r. wyniosła 6940 zł, tj. o 12,4% więcej niż przed rokiem.

W okresie styczeń-sierpień br. przychody ze sprzedaży usług transportowych osiągnęły wartość 221,3 mln zł i o 9,2% przekroczyły poziom ubiegłoroczny.

WYBRANE DANE O WOJEWÓDZTWIE PODLASKIM

WYSZCZEGÓLNIENIE		I	II	III	IV	V	VI	VII	VIII	IX	X	XI	XII
a – 2003 r.													
b – 2004 r.													
Ludność ¹ (w tys. osób)	a	.	.	1206,7	.	.	1206,2	.	.	1205,9	.	.	1205,1
	b	.	.	1204,5	.	.	1204,0	.	.				
Bezrobotni zarejestrowani ¹ (w tys. osób)	a	88,8	89,2	88,8	86,1	82,5	81,2	80,6	79,9	78,5	78,1	79,1	81,3
	b	85,4	85,2	84,5	80,7	77,8	76,3	75,7	75,0				
Stopa bezrobocia ^{1,2} (w %)	a	18,2	18,3	18,2	17,8	17,1	16,9	16,8	16,7	16,4	16,4	16,6	17,0
	b	17,7	17,6	17,6	16,9	16,4	16,1	16,0	15,9				
Oferty pracy (w ciągu miesiąca)	a	825	1119	1364	2218	1942	1668	2453	2626	2398	1937	940	741
	b	1703	1316	1666	2955	1664	1532	1553	1917				
Liczba bezrobotnych na 1 ofertę pracy ¹	a	528	321	313	137	186	135	129	117	172	304	417	813
	b	166	317	253	119	233	202	287	166				
Przeciętne zatrudnienie w sektorze przedsiębiorstw ³ (w tys. osób)	a	87,0	87,5	88,6	88,6	89,2	89,9	90,1	90,6	90,3	90,2	89,9	89,1
	b	88,8	89,2	89,4	90,0	90,0	90,4	90,3	90,3				
poprzedni miesiąc = 100	a	98,0	100,5	101,3	100,0	100,7	100,8	100,2	100,5	99,7	99,8	99,7	99,1
	b	99,7	100,4	100,3	100,6	100,0	100,4	100,0	99,9				
analogiczny miesiąc poprzedniego roku = 100	a	94,8	96,6	97,7	97,5	98,3	99,0	99,7	100,4	100,5	99,7	100,3	100,3
	b	102,1	101,9	100,9	101,6	100,9	100,5	100,2	99,7				
Przeciętne wynagrodzenie miesięczne brutto w sektorze przedsiębiorstw ³ (w zł)	a	1857,89	1806,53	1955,67	1941,64	1852,11	1900,67	1949,52	1899,97	1952,39	1972,59	1991,74	2126,24
	b	1903,89	1920,59	2081,52	1977,11	1975,82	1986,16	2015,25	2010,04				
poprzedni miesiąc = 100	a	94,1	97,2	108,3	99,3	95,4	102,6	102,6	97,5	102,8	101,0	101,0	106,8
	b	89,5	100,9	108,4	95,0	99,9	100,5	101,5	99,7				
analogiczny miesiąc poprzedniego roku = 100	a	101,5	100,8	100,5	105,2	101,5	104,8	102,7	100,1	103,5	103,4	104,3	107,7
	b	102,5	106,3	106,4	101,8	106,7	104,5	103,4	105,8				
Mieszkania oddane do użytku (od początku roku)	a	154	416	669	900	1129	1560	2254	2617	2816	3069	3371	4206
	b	238	407	556	740	980	1064	1343	1726				
analogiczny okres poprzedniego roku = 100	a	96,9	92,2	103,2	116,6	117,2	135,2	176,0	180,2	168,8	165,9	161,4	161,0
	b	154,5	97,8	83,1	82,2	86,8	68,2	59,6	65,8				

¹ Stan w końcu okresu. ² Udział zarejestrowanych bezrobotnych w cywilnej ludności aktywnej zawodowo. ³ W przedsiębiorstwach, w których liczba pracujących przekracza 9 osób.

WYBRANE DANE O WOJEWÓDZTWIE PODLASKIM (cd.)

WYSZCZEGÓLNIENIE		I	II	III	IV	V	VI	VII	VIII	IX	X	XI	XII
a – 2003 r.													
b – 2004 r.													
Nakłady inwestycyjne ¹ (w tys. zł; ceny bieżące)	a	256134,0	.	.	443169,0	.	.	650697,0
	b	379905,0
analogiczny okres poprzedniego roku = 100 (ceny bieżące)	a	107,3	.	.	113,9	.	.	118,3
	b	148,3
Produkcja sprzedana przemysłu ² (w cenach stałych):													
poprzedni miesiąc = 100	a	99,6	96,3	109,5	103,5	97,1	97,3	101,1	97,7	105,6	106,6	89,6	100,4
	b	94,0	99,6	119,0	96,3	93,8	103,2	93,8	105,5				
analogiczny miesiąc poprzedniego roku = 100	a	103,0	105,1	110,2	115,6	109,3	107,1	100,8	101,3	109,7	105,7	104,0	112,6
	b	108,6	112,0	121,8	113,0	108,4	112,5	100,7	107,4				
Produkcja budowlano-montażowa ² (w cenach bieżących):													
poprzedni miesiąc = 100	a	27,5	115,6	149,0	122,5	125,3	131,8	120,4	84,8	99,2	96,2	87,9	140,8
	b	29,8	111,7	139,4	122,5	89,1	118,5	131,7	112,8				
analogiczny miesiąc poprzedniego roku = 100	a	64,8	56,3	93,3	91,0	113,5	125,0	108,8	116,3	108,5	98,4	88,4	115,5
	b	125,3	121,2	113,4	113,4	80,7	72,6	79,4	105,6				
Sprzedż detaliczna towarów ² (w cenach bieżących):													
poprzedni miesiąc = 100	a	70,9	100,0	122,7	113,8	95,7	100,5	111,4	94,7	99,0	103,2	92,9	126,0
	b	71,5	105,3	127,5	132,0	60,2	113,0	101,7	103,1				
analogiczny miesiąc poprzedniego roku = 100	a	97,7	97,4	97,1	116,3	108,5	109,0	112,5	103,0	113,3	106,1	109,2	120,5
	b	121,6	128,1	133,0	154,2	96,7	108,8	99,4	108,2				
Wskaźnik cen:													
towarów i usług konsumpcyjnych ³ :													
analogiczny okres poprzedniego roku = 100	a	.	.	100,4	.	.	100,7	.	.	100,7	.	.	101,3
	b	.	.	101,5	.	.	103,3	.	.				
skupu ziarna zbóż:													
poprzedni miesiąc = 100	a	98,8	114,2	96,7	102,2	104,7	102,8	78,3	110,7	103,7	100,9	108,0	118,5
	b	95,8	108,7	99,3	95,3	107,1	100,3	92,7*	69,1				
analogiczny miesiąc poprzedniego roku = 100	a	92,1	107,2	106,3	115,3	119,3	120,3	99,4	101,1	107,0	101,0	118,0	139,2
	b	135,0	128,5	132,1	123,1	126,0	122,9	145,5*	90,8				

¹ W przedsiębiorstwach, w których liczba pracujących przekracza 49 osób; dane prezentowane są narastająco. ² W przedsiębiorstwach, w których liczba pracujących przekracza 9 osób. ³ W kwartale.

WYBRANE DANE O WOJEWÓDZTWIE PODLASKIM (dok.)

WYSZCZEGÓLNIENIE		I	II	III	IV	V	VI	VII	VIII	IX	X	XI	XII
a – 2003 r.													
b – 2004 r.													
Wskaźniki cen (dok.):													
skupu żywca rzeźnego wołowego:													
poprzedni miesiąc = 100	a	92,6	102,5	102,0	100,1	95,2	101,0	94,4	105,3	98,6	103,7	97,1	104,4
	b	104,1	100,9	104,2	103,5	114,3	120,1	96,2*	98,0				
analogiczny miesiąc poprzedniego roku = 100	a	82,9	87,1	92,8	90,3	89,9	94,7	88,0	95,6	94,3	98,6	101,8	96,0
	b	107,9	106,2	108,5	112,2	134,7	160,2	163,4*	152,1				
skupu żywca rzeźnego wieprzowego:													
poprzedni miesiąc = 100	a	89,7	103,4	101,3	103,9	98,6	101,9	110,3	102,2	104,9	87,5	94,7	102,0
	b	98,1	105,4	115,0	106,0	103,1	114,4	97,0*	101,8				
analogiczny miesiąc poprzedniego roku = 100	a	69,0	74,7	74,5	80,4	86,2	92,1	93,5	96,3	101,0	98,2	92,7	97,9
	b	107,1	109,2	124,0	126,5	132,4	148,6	130,6*	130,1				
Relacje cen skupu ¹ żywca wieprzowego do cen 1 kg	a	7,08	7,30	7,40	7,51	7,77	8,35	5,25	7,40	8,69	8,21	7,58	7,36
zestawu pasz ²	b	7,05	7,25	8,34	8,84	10,03	11,20	6,85*	9,06				
Wskaźnik rentowności obrotu w przedsiębiorstwach ³ :													
brutto ⁴ (w %)	a	.	.	1,6	.	.	1,9	.	.	2,7	.	.	2,8
	b	.	.	4,8	.	.	4,7	.	.				
netto ⁵ (w %)	a	.	.	0,7	.	.	1,1	.	.	1,7	.	.	1,8
	b	.	.	3,8	.	.	3,8	.	.				
Podmioty gospodarki narodowej ⁶	a	94589	94818	93283	93435	93752	95867	96174	96269	96424	96449	96665	96938
	b	95886	96159	96295	95836	95523	95338	95194	94976				
w tym spółki handlowe	a	3185	3223	3237	3264	3273	3281	3297	3313	3334	3352	3370	3389
	b	3407	3427	3446	3465	3476	3489	3495	3505				
w tym z udziałem kapitału zagranicznego	a	366	368	368	375	375	376	373	377	379	381	383	382
	b	384	387	390	393	394	396	398	398				

¹ Ceny bieżące bez VAT. ² Zestaw pasz obejmuje: 0,58 kg ziemiaków i 0,35 kg zbóż (wg cen targowiskowych) oraz 0,07 kg mieszanki „PT-2” (wg cen detalicznych). ³ W których liczba pracujących przekracza 49 osób; dane prezentowane są narastająco. ⁴ Relacja wyniku finansowego brutto do przychodów z całokształtu działalności. ⁵ Relacja wyniku finansowego netto do przychodów z całokształtu działalności. ⁶ W rejestrze REGON, bez rolników indywidualnych; stan w końcu okresu.

* Oznacza, że dane zostały zmienione w stosunku do już opublikowanych.



PROPOZYCJE WYDAWNICZE URZĘDU STATYSTYCZNEGO W BIAŁYMSTOKU NA 2004 R.

ROCZNIKI STATYSTYCZNE

- ◆ Rocznik Statystyczny Województwa Podlaskiego 2004
- ◆ Województwo podlaskie 2004 - podregiony, powiaty, gminy

INFORMACJE I OPRACOWANIA STATYSTYCZNE

- ◆ Biuletyn Statystyczny Województwa Podlaskiego (kwartalnik)
- ◆ Sytuacja społeczno-gospodarcza Białegostoku w 2003 r.
- ◆ Podmioty gospodarki narodowej w województwie podlaskim w 2003 r.
(pozycja dostępna wyłącznie w Internecie)
- ◆ Ludność w województwie podlaskim w 2003 r.
- ◆ Rolnictwo w województwie podlaskim w 2003 r.
- ◆ Zielone Płuca Polski w 2003 r.

NARODOWY SPIS POWSZECHNY

- ◆ NSP 2002. Aktywność ekonomiczna ludności w województwie podlaskim
- ◆ NSP 2002. Migracje ludności w województwie podlaskim
- ◆ NSP 2002. Osoby niepełnosprawne w województwie podlaskim
- ◆ NSP 2002. Warunki mieszkaniowe gospodarstw domowych i rodzin w województwie podlaskim
- ◆ PSR 2002. Cele produkcji w gospodarstwach rolnych w województwie podlaskim

Sprzedaż publikacji na miejscu i na zamówienie:

*Urząd Statystyczny
w Białymstoku
ul. Krakowska 13, pok. 2
tel.(085) 749 77 47
fax (085) 749 77 79*

*Oddział w Łomży
ul. Senatorska 52 B, pok. 8
tel. (086) 216 31 92
fax (086) 216 36 30*

*Oddział w Suwałkach
ul. Noniewiczza 91, pok. 5
tel. (087)565 24 15
fax (087)565 23 32*