



URZĄD STATYSTYCZNY W BIAŁYMSTOKU

Wyniki wstępne

Data opracowania: 26.11.2004 r.

Kontakt: e-mail: sekretariatUSBST@stat.gov.pl
tel. (085) 749 77 00, fax (085) 749 77 79

Internet: www.stat.gov.pl/urzedy/bialystok

KOMUNIKAT O SYTUACJI SPOŁECZNO-GOSPODARCZEJ WOJEWÓDZTWA PODLASKIEGO

Październik 2004

Nr 10

- ◆ *Przeciętne zatrudnienie w sektorze przedsiębiorstw w październiku 2004 r. ukształtowało się poniżej poziomu zanotowanego w poprzednim miesiącu, natomiast w odniesieniu do analogicznego okresu roku ubiegłego nie uległo istotnej zmianie.*
- ◆ *Zmniejszyła się liczba zarejestrowanych bezrobotnych. Stopa bezrobocia nie zmieniła się w stosunku do września br., zaś spadła w porównaniu z październikiem 2003 r.*
- ◆ *Przeciętne miesięczne wynagrodzenie brutto w sektorze przedsiębiorstw ukształtowało się na poziomie niższym niż miesiąc wcześniej, ale wzrosło w odniesieniu do października ubiegłego roku.*
- ◆ *W okresie styczeń-wrzesień br. badane przedsiębiorstwa odnotowały znacznie korzystniejsze wyniki finansowe niż w analogicznym okresie roku ubiegłego. Poprawie uległy również podstawowe wskaźniki ekonomiczno-finansowe.*
- ◆ *Nakłady inwestycyjne poniesione przez przedsiębiorstwa w ciągu dziewięciu miesięcy br. były zdecydowanie wyższe od ubiegłorocznych.*
- ◆ *W październiku 2004 r. oddano do użytku znacznie więcej mieszkań niż w poprzednim miesiącu i przed rokiem. Równocześnie w odniesieniu do października 2003 r. zanotowano wzrost liczby mieszkań, których budowę rozpoczęto i na realizację których wydano pozwolenia.*
- ◆ *Październik br. charakteryzował się wyższą niż zazwyczaj temperaturą powietrza i opadami zbliżonymi do przeciętnych w wieloletiu. Poprawa warunków wilgotnościowych przyczyniła się do znacznego polepszenia stanu zbóż ozimych, w słabej kondycji był natomiast rzepak. W końcu miesiąca trwały jeszcze zbiory buraków cukrowych. Kontynuowano także wypas zwierząt.*
- ◆ *Na rynku rolnym w październiku br., w porównaniu z poprzednim miesiącem, różnokierunkowym zmianom uległy ceny zbóż, żywca wołowego i wieprzowego, staniały natomiast zwierzęta gospodarskie na targowiskach (z wyjątkiem prosięcia na chów). W skali roku odnotowano spadek cen zbóż oraz wzrost cen żywca rzeźnego i zwierząt do dalszego chowu.*
- ◆ *W październiku 2004 r., w odniesieniu do analogicznego miesiąca ubiegłego roku, zaobserwowano spadek produkcji sprzedanej przemysłu.*
- ◆ *Przychody uzyskane ze sprzedaży produkcji budowlano-montażowej były wyższe od zanotowanych przed rokiem.*

UWAGI

Prezentowane w Komunikacie:

- dane o pracujących, zatrudnieniu, wynagrodzeniach – w ujęciu miesięcznym – dotyczą podmiotów gospodarczych, w których liczba pracujących przekracza 9 osób,
- dane o przychodach ze sprzedaży produkcji przemysłu i budownictwa, sprzedaży usług transportu, gospodarki magazynowej i łączności, sprzedaży detalicznej i hurtowej towarów – w ujęciu miesięcznym – dotyczą podmiotów gospodarczych, w których liczba pracujących przekracza 9 osób,
- dane o produkcji wyrobów – w ujęciu miesięcznym – dotyczą podmiotów, w których liczba pracujących przekracza 49 osób,
- dane o wynikach finansowych przedsiębiorstw – w ujęciu kwartalnym – dotyczą podmiotów gospodarczych prowadzących księgi rachunkowe (z wyjątkiem przedsiębiorstw łowiectwa, leśnictwa, rybołówstwa i rybactwa, pośrednictwa finansowego oraz szkół wyższych), w których liczba pracujących przekracza 49 osób,
- dane o nakładach inwestycyjnych – w ujęciu kwartalnym – dotyczą podmiotów gospodarczych (bez względu na rodzaj działalności) prowadzących księgi rachunkowe, w których liczba pracujących przekracza 49 osób.

Dane w ujęciu wartościowym oraz wskaźniki struktury podano w cenach bieżących. Wskaźniki dynamiki zaprezentowano na podstawie wartości w cenach bieżących, z wyjątkiem przemysłu, dla którego wskaźniki dynamiki podano na podstawie wartości w cenach stałych (średnie ceny bieżące 2000 r.).

RYNEK PRACY

Zatrudnienie

W październiku 2004 r. liczba pracujących w sektorze przedsiębiorstw wyniosła 93013 osób i była o 0,1% (tj. o 132 osoby) niższa w porównaniu z wrześniem br., natomiast w stosunku do analogicznego okresu roku poprzedniego nie uległa istotnej zmianie.

Przeciętne zatrudnienie w sektorze przedsiębiorstw w październiku br. ukształtowało się na poziomie 90464 osób, co oznacza spadek o 0,1% w porównaniu z wrześniem br., natomiast w stosunku do października 2003 r. nastąpił wzrost o 0,3%. *W skali kraju przeciętne zatrudnienie w stosunku do września br. zwiększyło się o 0,3%, natomiast w odniesieniu do października 2003 r. spadło o 0,4%.*

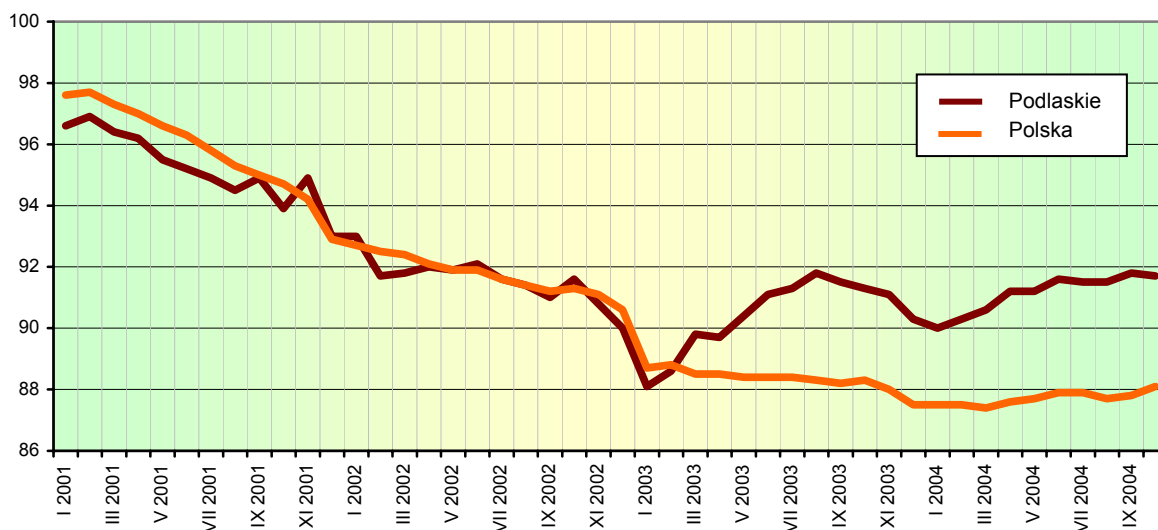
W sektorze publicznym przeciętne zatrudnienie wyniosło 13710 osób, tj. o 1,4% mniej niż w poprzednim miesiącu i o 14,9% mniej niż w analogicznym okresie roku ubiegłego. W sektorze prywatnym zatrudnienie ukształtowało się na poziomie 76754 osoby, tj. o 0,1% wyższym niż we wrześniu br. i o 3,7% wyższym niż w październiku 2003 r.

Biorąc pod uwagę poszczególne sekcje działalności gospodarczej, w porównaniu z wrześniem br., zatrudnienie zwiększyło się w górnictwie i kopalnictwie (o 2,4%) oraz budownictwie (o 0,5%), natomiast spadło przede wszystkim w hotelach i restauracjach (o 1,1%). W odniesieniu do października 2003 r. wzrost zatrudnienia wystąpił w hotelach i restauracjach (o 7,2%) oraz handlu i naprawach (o 5,3%). Spadek przeciętnego zatrudnienia odnotowano przede wszystkim w górnictwie i kopalnictwie (o 18,9%), a także budownictwie (o 6,8%), transporcie, gospodarce magazynowej i łączności (o 3,8%), wytwarzaniu i zaopatrywaniu w energię elektryczną, gaz, wodę (o 1,7%) oraz obsłudze nieruchomości i firm; nauce (o 0,1%).

Spośród działów przetwórstwa przemysłowego o znaczącym udziale w zatrudnieniu, w stosunku do października 2003 r., zwiększyło się ono w jednostkach produkcji drewna i wyrobów z drewna oraz ze słomy i wikliny (o 3,5%), produkcji wyrobów gumowych i z tworzyw sztucznych (o 2,6%), a także produkcji mebli; pozostałej działalności produkcyjnej (o 1,3%). Spadek zatrudnienia odnotowano w jednostkach produkcji maszyn i urządzeń (o 4,8%), włókiennictwie (o 3,7%) oraz produkcji artykułów spożywczych i napojów (o 3,5%).

W okresie styczeń–październik 2004 r. przeciętne zatrudnienie w sektorze przedsiębiorstw wyniosło 89979 osób i było o 1,2% wyższe niż przed rokiem (*w kraju spadło o 0,9%*).

Dynamika przeciętnego zatrudnienia w sektorze przedsiębiorstw
Przeciętna miesięczna 2000 = 100



Bezrobocie

W końcu października br. liczba bezrobotnych zarejestrowanych w powiatowych urzędach pracy województwa podlaskiego wynosiła 74362 osoby i była niższa niż przed rokiem (o 3743 osoby, tj. o 4,8%) i przed miesiącem (o 254 osoby, tj. o 0,3%).

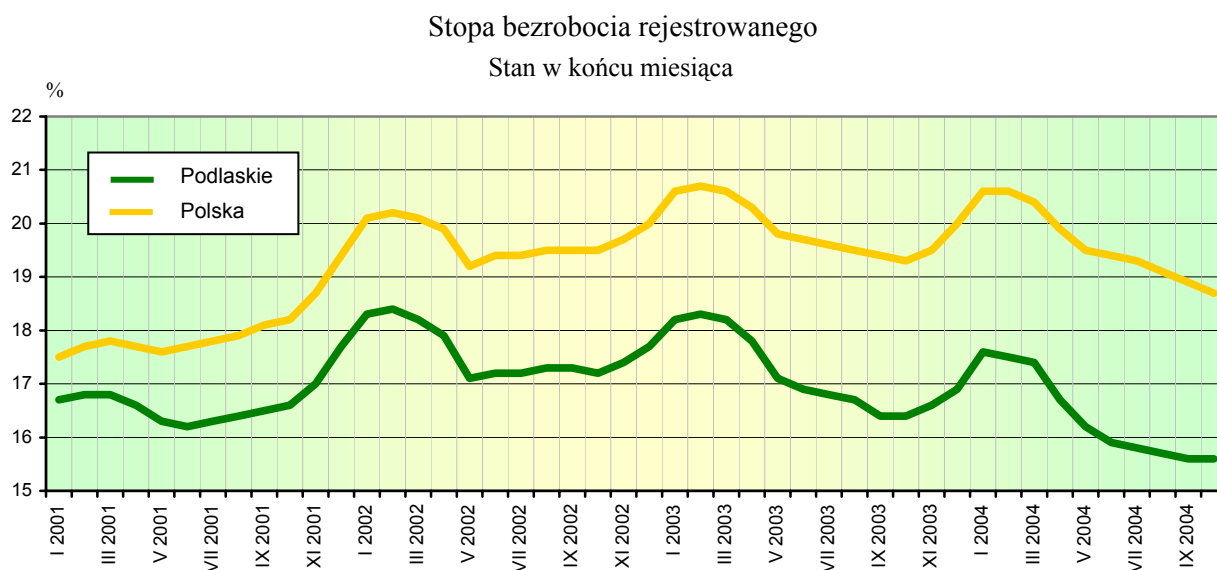
W październiku 2004 r. zarejestrowano 6833 osoby (o 0,6% mniej niż rok wcześniej i o 0,5% mniej niż w poprzednim miesiącu), natomiast z ewidencji bezrobotnych wyłączono 7087 osób (o 7,9% mniej niż w październiku ubiegłego roku oraz o 6,2% mniej niż we wrześniu br.). Główne przyczyny wyrejestrowania to podjęcie pracy (2873 osoby, tj. 40,5%) oraz niepotwierdzenie gotowości do pracy (2777 osób, tj. 39,2%).

Spośród ogółu bezrobotnych:

- 51,3% stanowiły kobiety (przed rokiem – 50,4%),
- 36,4% to mieszkańcy wsi (w roku ubiegłym – 36,0%),
- 71,5% to osoby wcześniej pracujące (w poprzednim roku – 72,5%),
- 89,4% nie posiadało prawa do zasiłku (przed rokiem – 89,0%).

Powiatowe urzędy pracy w październiku br. miały do dyspozycji 1419 ofert pracy, tj. o 26,7% mniej niż przed rokiem i o 30,0% mniej niż w poprzednim miesiącu. W końcu października br. na 1 ofertę pracy przypadało 418 bezrobotnych.

W końcu października 2004 r. stopa bezrobocia rejestrowanego ukształtowała się na poziomie 15,6% (przed rokiem – 16,4%) i zmniejszyła się w stosunku do notowanej w analogicznym okresie ubiegłego roku (o 0,8 pkt), natomiast pozostała bez zmian w stosunku do września br. *Wskaźnik krajowy wyniósł 18,7% i obniżył się o 0,6 pkt w odniesieniu do października 2003 r. i o 0,2 pkt w porównaniu z poprzednim miesiącem br.*



Najwyższą stopę bezrobocia rejestrowanego odnotowano w powiatach: sejneńskim – 25,0%, grajewskim – 24,6%, augustowskim – 20,3% oraz w mieście Łomża – 20,2%, zaś najniższą stwierdzono w powiatach: siemiatyckim – 8,7%, bielskim – 9,9%, hajnowskim – 10,6% i monieckim – 11,8%.

W ramach aktywnych form przeciwdziałania bezrobociu, przy pracach interwencyjnych pracowało w końcu października br. 781 osób, a przy robotach publicznych – 464 osoby. W ciągu miesiąca 213 osób rozpoczęło szkolenie, natomiast ukończyło 319 osób. Według stanu w końcu miesiąca kształciło się 201 osób.

Zwolnienia grupowe w najbliższym czasie zapowiedziało 27 zakładów pracy (w tym 16 z sektora prywatnego). Obejmą one łącznie 846 pracowników.

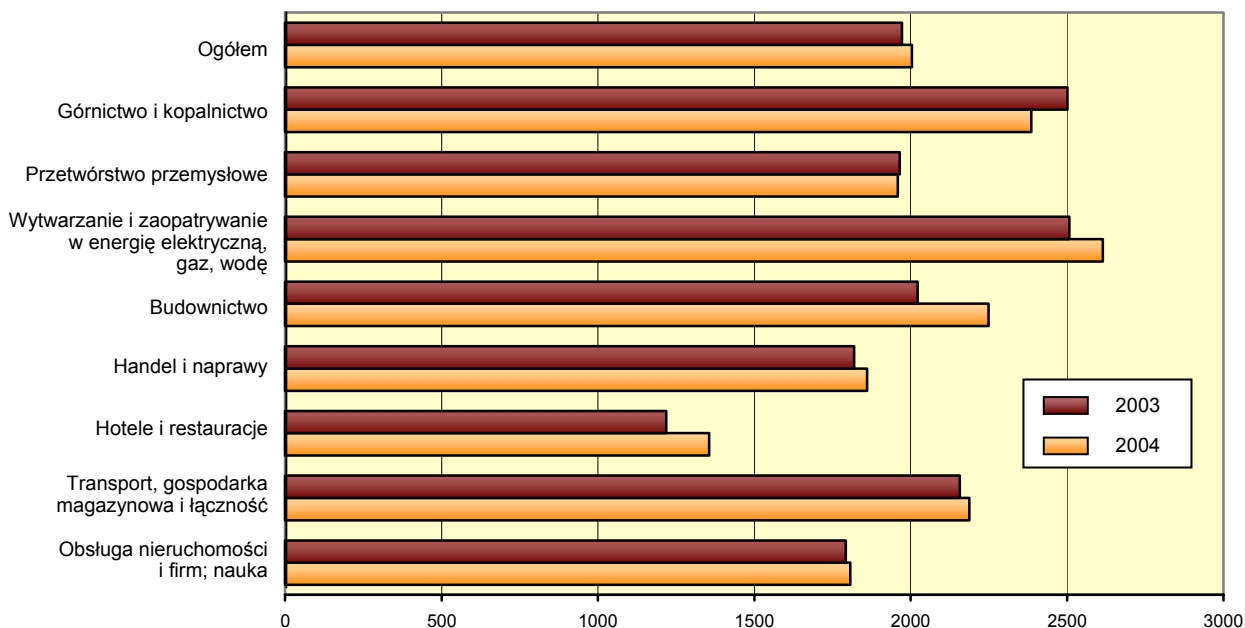
WYNAGRODZENIA

W październiku 2004 r. przeciętne miesięczne wynagrodzenie brutto w sektorze przedsiębiorstw ukształtowało się na poziomie 2004,46 zł, tj. o 0,4% niższym niż we wrześniu 2004 r. oraz o 1,6 % wyższym niż przed rokiem. W kraju przeciętne wynagrodzenie wyniosło 2386,34 zł i było o 2,2% niższe w porównaniu z poprzednim miesiącem, natomiast w odniesieniu do października 2003 r. wzrosło o 2,4%.

W sektorze prywatnym przeciętna miesięczna płaca brutto w październiku br. osiągnęła 1920,38 zł i była niższa o 554,76 zł niż w sektorze publicznym. Wynagrodzenia w obu sektorach były wyższe niż przed rokiem odpowiednio o 1,7% i 4,9%. W porównaniu z poprzednim miesiącem wynagrodzenia w sektorze publicznym spadły o 1,9%, natomiast w sektorze prywatnym wzrosły o 0,1%.

Wzrost wynagrodzeń w stosunku do analogicznego okresu roku ubiegłego wystąpił w większości sekcji sektora przedsiębiorstw, przy czym najwyższy odnotowano w hotelach i restauracjach (o 11,3%) oraz budownictwie (o 11,2%). Spadek wynagrodzeń miał miejsce w górnictwie i kopalnictwie (o 4,6%), a także przetwórstwie przemysłowym (o 0,3%).

Przeciętne miesięczne wynagrodzenie brutto w sektorze przedsiębiorstw
według sekcji PKD w październiku
w złotych



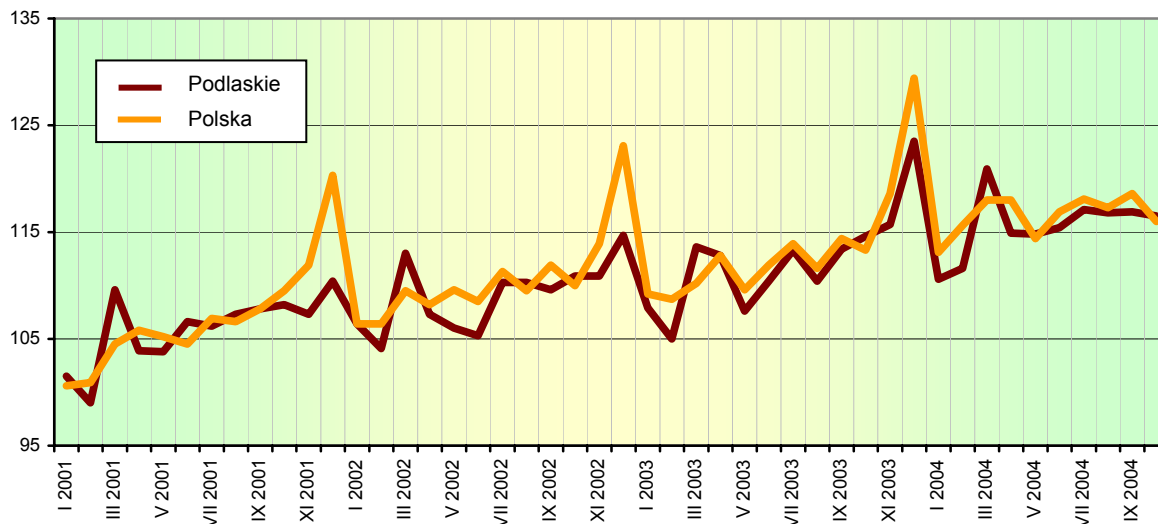
Wśród działów przetwórstwa przemysłowego dominujących pod względem zatrudnienia wzrost wynagrodzeń w odniesieniu do października ubiegłego roku miał miejsce w jednostkach włókiennictwa (o 6,2%) oraz produkcji artykułów spożywczych i napojów (o 2,6%). Spadek odnotowano natomiast w działach: produkcja wyrobów gumowych i z tworzyw sztucznych (o 12,1%), produkcja drewna i wyrobów z drewna oraz ze słomy i wikliny (o 10,3%), a także produkcja mebli; pozostała działalność produkcyjna (o 4,5%) oraz produkcja maszyn i urządzeń (o 1,7%).

W październiku 2004 r. wynagrodzenie wyższe od przeciętnego w województwie otrzymali m.in. pracujący w działach: wytwarzanie i zaopatrywanie w energię elektryczną, gaz, parę wodną i gorącą wodę (o 37,7%), działalność wydawnicza, poligrafia i reprodukcja zapisanych nośników informacji (o 23,2%), obsługa nieruchomości (o 20,0%), wykonywanie instalacji budowlanych (o 18,8%). Płace znacznie poniżej średniej uzyskali zatrudnieni w jednostkach produkcji odzieży i wyrobów futrzarskich (o 43,3%), a także produkcji masy włóknistej oraz papieru (o 39,7%).

W okresie styczeń–październik br. przeciętne miesięczne wynagrodzenie brutto ukształtowało się na poziomie 1991,47 zł, tj. o 3,5% wyższym od zanotowanego w analogicznym okresie roku ubiegłego (*w kraju wzrosło o 4,5%*).

Przeciętne wynagrodzenie realne brutto w sektorze przedsiębiorstw w październiku 2004 r. było o 1,0% niższe niż we wrześniu br. i o 2,8% niższe niż przed rokiem, natomiast w okresie styczeń–październik br. przekroczyło poziom ubiegłoroczny o 0,2%.

Dynamika przeciętnego miesięcznego wynagrodzenia brutto w sektorze przedsiębiorstw
Przeciętna miesięczna 2000 = 100



FINANSE PRZEDSIĘBIORSTW

W okresie styczeń–wrzesień 2004 r., w stosunku do analogicznego okresu roku poprzedniego, badane przedsiębiorstwa odnotowały znacznie korzystniejsze wyniki finansowe. Wpłynął na to głównie szybszy wzrost przychodów ze sprzedaży produktów, towarów i materiałów niż kosztów tej działalności.

Badanie finansowe w województwie podlaskim objęło 379 przedsiębiorstw niefinansowych prowadzących księgi rachunkowe. Zysk netto wykazało 76,3% badanych przedsiębiorstw (wobec 70,3% przed rokiem), a ich udział w przychodach ogółem wzrósł z 78,8% (w okresie styczeń–wrzesień 2003 r.) do 90,2% (w analogicznym okresie br.).

Przychody z całokształtu działalności ukształtowały się na poziomie 15462,5 mln zł, tj. o 20,1% wyższym niż w analogicznym okresie 2003 r., natomiast koszty ich uzyskania wyniosły 14785,9 mln zł i wzrosły o 18,0%. Przychody netto ze sprzedaży produktów, towarów i materiałów osiągnęły 15171,5 mln zł, co oznacza ich wzrost o 21,2%, a koszty ich uzyskania wyniosły 14487,4 mln zł i wzrosły o 19,4%. Poprawę wyniku ze sprzedaży produktów, towarów i materiałów odnotowano we wszystkich sekcjach.

Wynik na działalności gospodarczej w okresie styczeń–wrzesień 2004 r. był wyższy niż w analogicznym okresie roku poprzedniego o 97,1% i wyniósł 676,5 mln zł. Wynik finansowy brutto osiągnął 677,2 mln zł, tj. o 97,0% więcej niż przed rokiem. Po odliczeniu obciążeń (głównie podatku dochodowego) wynik finansowy netto ukształtował się na poziomie 552,4 mln zł i był o 146,2% wyższy niż w okresie styczeń–wrzesień 2003 r.

Wyniki finansowe badanych przedsiębiorstw i kształtowanie się podstawowych relacji ekonomicznych w okresie styczeń-wrzesień przedstawia poniższa tablica:

| Wyszczególnienie | 2003 | 2004 |
|--|---------|---------|
| W milionach złotych | | |
| Przychody z całokształtu działalności | 12872,6 | 15462,5 |
| w tym przychody ze sprzedaży produktów, towarów i materiałów | 12518,9 | 15171,5 |
| Koszty uzyskania przychodów z całokształtu działalności | 12529,3 | 14785,9 |
| w tym koszt własny sprzedanych produktów, towarów i materiałów | 12135,9 | 14487,4 |
| Wynik na sprzedaży produktów, towarów i materiałów | 383,0 | 684,1 |
| Wynik na pozostałej działalności operacyjnej | 24,0 | 22,5 |
| Wynik na działalności finansowej | -63,7 | -30,1 |
| Wynik finansowy brutto | 343,7 | 677,2 |
| Wynik finansowy netto | 224,4 | 552,4 |
| W procentach | | |
| Wskaźnik poziomu kosztów | 97,3 | 95,6 |
| Wskaźnik rentowności ze sprzedaży produktów, towarów i materiałów | 3,1 | 4,5 |
| Wskaźnik rentowności obrotu brutto | 2,7 | 4,4 |
| Wskaźnik rentowności obrotu netto | 1,7 | 3,6 |
| Wskaźnik płynności I stopnia | 24,3 | 32,5 |
| Wskaźnik płynności II stopnia | 84,4 | 96,4 |

Wartość aktywów obrotowych badanych przedsiębiorstw w okresie styczeń-wrzesień 2004 r. wyniosła 5318,3 mln zł i była o 22,6% wyższa niż w analogicznym okresie ubiegłego roku.

Zobowiązania długo- i krótkoterminowe (bez funduszy specjalnych) badanych przedsiębiorstw w końcu trzeciego kwartału 2004 r. osiągnęły 4548,1 mln zł, w tym zobowiązania długoterminowe stanowiły 17,8% (809,2 mln zł). Wartość zobowiązań krótkoterminowych wynosiła 3738,9 mln zł i wzrosła o 12,2% w stosunku do analogicznego okresu ubiegłego roku.

Koszty bieżącej działalności poniesione przez ogół badanych przedsiębiorstw w okresie styczeń-wrzesień 2004 r. wyniosły 10104,4 mln zł, w tym zużycie materiałów i energii stanowiło 48,5% (4899,5 mln zł), podatki i opłaty – 19,1% (1933,3 mln zł), wynagrodzenia – 12,0% (1208,6 mln zł).

NAKLADY INWESTYCYJNE

W okresie styczeń-wrzesień 2004 r. nakłady inwestycyjne poniesione przez badane przedsiębiorstwa na nowe obiekty majątkowe oraz ulepszenie istniejących wyniosły 574,1 mln zł i były o 29,5% wyższe niż w analogicznym okresie 2003 r. Jednostki sektora publicznego wydatkowały 145,0 mln zł (25,3% wartości nakładów ogółem), natomiast inwestorzy sektora prywatnego – 429,1 mln zł (74,7%).

Nakłady na budynki i lokale wyniosły 192,8 mln zł i zwiększyły się o 41,7% w odniesieniu do zanotowanych w okresie styczeń-wrzesień ubiegłego roku. Wartość zakupów inwestycyjnych wzrosła o 24,3%. Udział zakupów inwestycyjnych w nakładach ogółem ukształtował się na poziomie 66,1% (w 2003 r. – 68,9%).

Wzrost nakładów inwestycyjnych w porównaniu z analogicznym okresem poprzedniego roku odnotowano w większości sekcji, zaś spadek stwierdzono w obsłudze nieruchomości i firm; nauce.

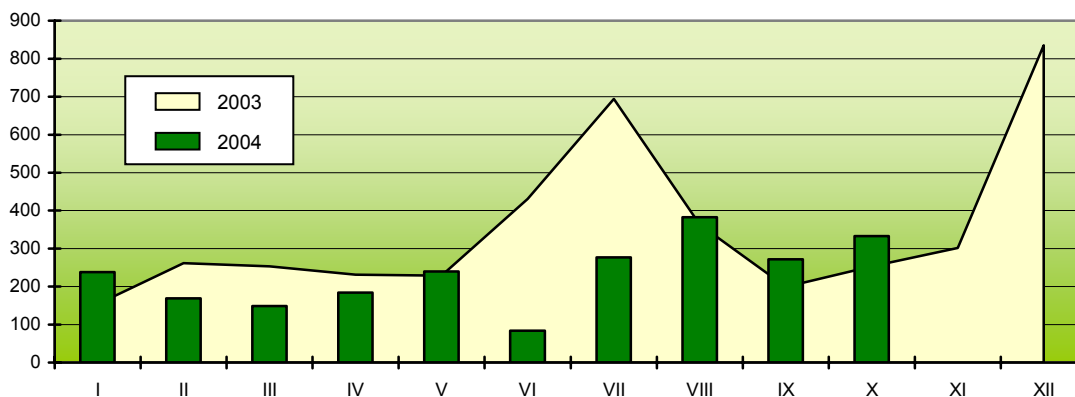
Nakłady inwestycyjne na zakup używanych środków trwałych w okresie styczeń-wrzesień br. wyniosły 36,5 mln zł i były o 20,0% niższe niż przed rokiem.

W okresie styczeń-wrzesień 2004 r. inwestorzy rozpoczęli realizację 838 nowych inwestycji o łącznej wartości kosztorysowej 239,1 mln zł, podczas gdy w analogicznym okresie 2003 r. rozpoczęto 760 nowych inwestycji o wartości 245,2 mln zł.

MIESZKANIA

W październiku 2004 r. w województwie podlaskim oddano do użytku 333 mieszkania, tj. o 31,6% więcej niż przed rokiem oraz o 22,4% więcej niż w poprzednim miesiącu (*w skali kraju nastąpił spadek o 7,7% w odniesieniu do analogicznego okresu roku poprzedniego oraz wzrost o 18,4% w stosunku do września br.*).

Mieszkania oddane do użytku



W omawianym miesiącu inwestorzy indywidualni przekazali do użytku 114 mieszkań, spółdzielnie mieszkaniowe – 36, inwestorzy budujący na sprzedaż lub wynajem – 55 oraz budownictwo komunalne – 128 mieszkań.

Przeciętna powierzchnia użytkowa 1 mieszkania oddanego do użytku w województwie podlaskim w październiku br. wynosiła 94,6 m² (w październiku 2003 r. – 110,5 m²) przy czym w budownictwie indywidualnym – 171,0 m², a budownictwie przeznaczonym na sprzedaż lub wynajem – 63,9 m².

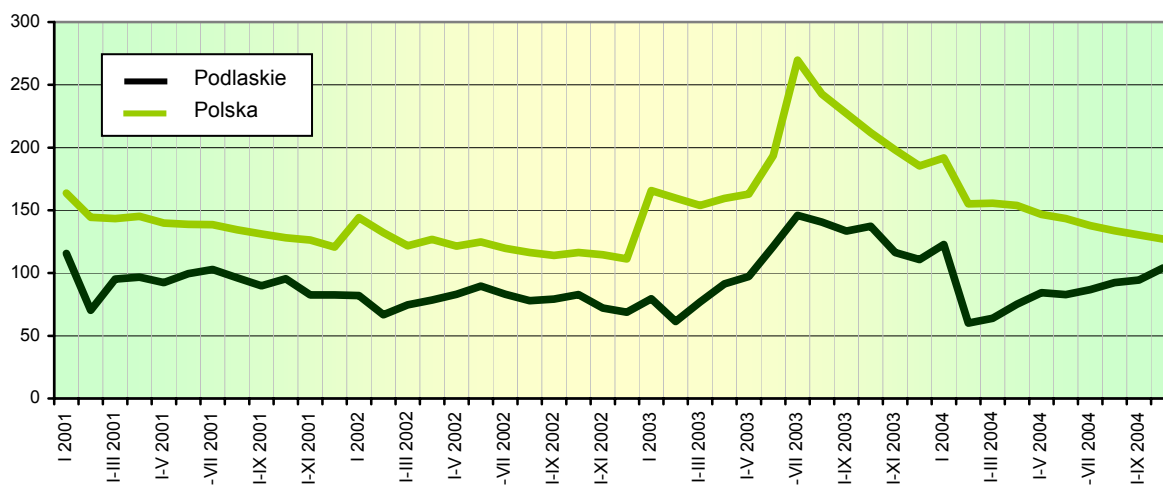
W październiku br. rozpoczęto budowę 165 mieszkań (o 5,8% więcej niż w poprzednim roku), z czego w budownictwie indywidualnym – 109, spółdzielczym – 44 oraz przeznaczonym na sprzedaż lub wynajem – 12. Wydano pozwolenia na budowę 298 mieszkań (o 46,1% więcej niż rok wcześniej), z tego 87 – inwestorom indywidualnym, 24 – spółdzielniom mieszkaniowym, 22 – urządům gmin, 162 – towarzystwom budownictwa społecznego oraz 3 – inwestorom budującym na sprzedaż lub wynajem.

W okresie styczeń–październik br. w województwie podlaskim oddano do użytku 2329 mieszkań, tj. o 24,1% mniej niż przed rokiem (*w kraju o 40,1% mniej niż w tym samym okresie 2003 r.*). Z ogólnej liczby mieszkań oddanych do użytku w br. 1075 mieszkań, tj. 46,2% zrealizowano w Białymstoku.

Od początku roku w województwie podlaskim rozpoczęto budowę 2439 mieszkań (o 22,9% więcej niż w analogicznym okresie roku ubiegłego) oraz wydano pozwolenia na budowę 2657 mieszkań (o 44,5% więcej niż rok wcześniej).

Dynamika liczby mieszkań oddanych do użytku

Analogiczny okres 2000 = 100



ROLNICTWO

W październiku br. warunki pogodowe sprzyjały wegetacji roślin. Był to miesiąc znacznie cieplejszy niż zazwyczaj, z opadami zbliżonymi do przeciętnych. Średnia temperatura zanotowana w Białymstoku wyniosła 8,7°C, natomiast w Suwałkach 8,3°C i przekroczyła przeciętną z ostatniego dziesięciolecia o 1,6°C.

Na początku miesiąca wystąpił niedobór wilgoci (spowodowany słoneczną i suchą pogodą obserwowaną we wrześniu), co utrudniło odpowiednie przygotowanie gleb zwięzłych i zlewnych do jesiennych siewów. W związku z tym na około 15% planowanej powierzchni ozimin siewy były opóźnione. Poprawa warunków wilgotnościowych w drugiej dekadzie października przyspieszyła wschody ozimin zasianych po optymalnym terminie i przyczyniła się do wyrównania roślin na plantacjach zbóż wcześniej zasianych. Stan ozimin uległ znacznej poprawie, z wyjątkiem rzepaku, którego początek wegetacji przebiegał w bardzo niekorzystnych warunkach.

Do końca drugiej dekady miesiąca trwał zbiór kukurydzy przeznaczonej na kiszonkę, przerwany kilkudniowymi przymrozkami w okresie 11-13 października. Zebrany plon oszacowano na 450 dt/ha.

W końcu października do zbioru pozostało około 20% buraków cukrowych. Nadal trwał sezon pastwiskowy.

Na rynku produktów rolnych w październiku 2004 r., w porównaniu z poprzednim miesiącem, odnotowano:

- w skupie: wzrost cen pszenicy (o 0,5%), spadek cen żyta (o 5,0%) oraz żywca wołowego (o 0,6%) i wieprzowego (o 6,3%),
- na targowiskach: spadek cen pszenicy (o 0,6%), wzrost cen żyta (o 0,9%) oraz żywca wołowego (o 5,8%) i wieprzowego (o 1,7%).

W odniesieniu do analogicznego miesiąca poprzedniego roku zaobserwowano:

- w skupie: spadek cen zbóż (pszenicy o 0,8%, żyta o 9,1%), a wzrost cen żywca wołowego (o 48,6%) i wieprzowego (o 43,1%),
- na targowiskach: spadek cen zbóż (pszenicy o 4,6%, żyta o 7,4%) oraz wzrost cen żywca wołowego (o 83,9%) i wieprzowego (o 43,4%).

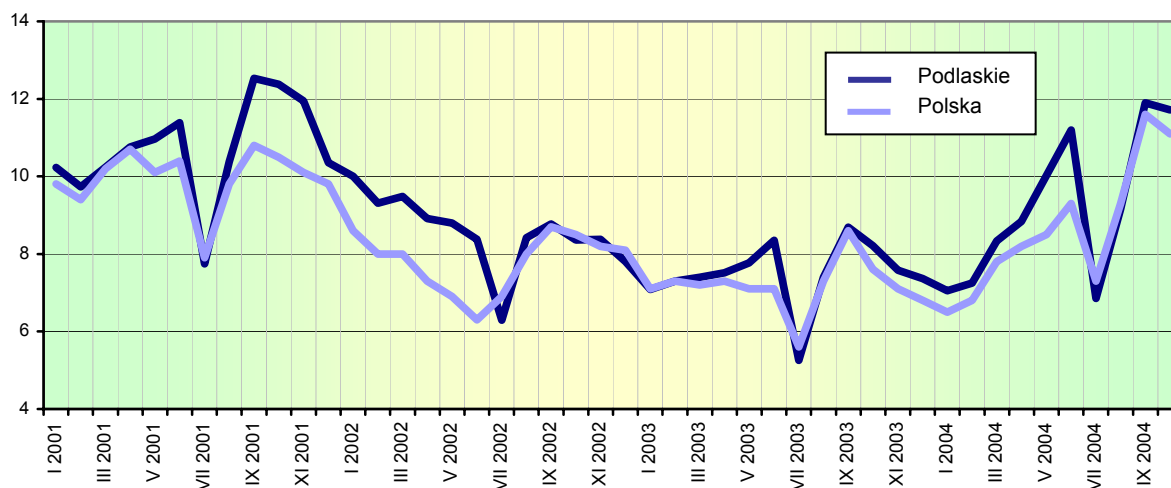
Ceny wybranych produktów rolnych w październiku 2004 r. kształtowały się następująco:

| Produkty rolne | Ceny skupu | Ceny targowiskowe |
|----------------------------------|------------|-------------------|
| | w złotych | |
| Pszenica – za 1 dt | 43,56 | 49,96 |
| Żyto – za 1 dt | 30,15 | 36,61 |
| Żywiec wołowy – za 1 kg | 3,82 | 2,74 |
| Żywiec wieprzowy – za 1 kg | 4,57 | 4,69 |

Tak ukształtowane ceny produktów rolnych wpłynęły na spadek (o 1,5%) relacji ceny skupu żywca wieprzowego do cen zestawu pasz w październiku br. w stosunku do poprzedniego miesiąca. W skali roku opłacalność tuczu trzody chlewnej wzrosła o 42,8%.

W październiku 2004 r., w odniesieniu do poprzedniego miesiąca, odnotowano spadek cen targowiskowych zwierząt gospodarskich, z wyjątkiem prosięcia na chów. Za krowę płacono 1786,43 zł, tj. o 1,6% mniej niż we wrześniu br. Cena jałówki kształtowała się na poziomie 1091,85 zł i była o 2,1% niższa od zanotowanej przed miesiącem. Za 1 sztukę prosięcia płacono 128,53 zł, tj. o 3,5% więcej niż we wrześniu br. W stosunku do analogicznego okresu ubiegłego roku krowa zdrożała o 27,9%, jałówka – o 27,5%, a prosię – o 55,3%.

Relacja cen skupu żywca wieprzowego do cen zestawu pasz



PRZEMYSŁ

Produkcja sprzedana przemysłu w październiku 2004 r. osiągnęła wartość 901,1 mln zł. Wskaźnik dynamiki sprzedaży w odniesieniu do października 2003 r. wyniósł 94,8%, a w porównaniu z wrześniem 2004 r. – 96,0%. *W skali kraju ukształtował się on odpowiednio na poziomie 103,3% i 99,5%.*

Dynamika produkcji sprzedanej w poszczególnych sekcjach przemysłu w październiku br. kształtowała się następująco:

| Wyszczególnienie | Miesiąc poprzedni = 100 | Analogiczny miesiąc poprzedniego roku = 100 |
|--|-------------------------|---|
| Górnictwo i kopalnictwo | 111,0 | 124,6 |
| Przetwórstwo przemysłowe | 94,7 | 96,4 |
| Wytwarzanie i zaopatrywanie w energię elektryczną, gaz, wodę | 115,5 | 75,0 |

Wyższe niż przed rokiem przychody ze sprzedaży wyrobów i usług osiągnięto m.in. w następujących działach: produkcja metalowych wyrobów gotowych (o 46,8%), produkcja wyrobów gumowych i z tworzyw sztucznych (o 24,2%), działalność wydawnicza, poligrafia i reprodukcja zapisanych nośników informacji (o 10,8%), produkcja pozostałego sprzętu transportowego (o 8,5%). Poziomu sprzedaży z października 2003 r. nie uzyskano m.in. w wytwarzaniu i zaopatrywaniu w energię elektryczną, gaz, parę wodną i gorącą wodę (71,9% produkcji ubiegłorocznej), włókiennictwie (88,7%), produkcji drewna i wyrobów z drewna oraz ze słomy i wikliny (88,8%), produkcji maszyn i urządzeń (92,6%), produkcji artykułów spożywczych i napojów (94,4%).

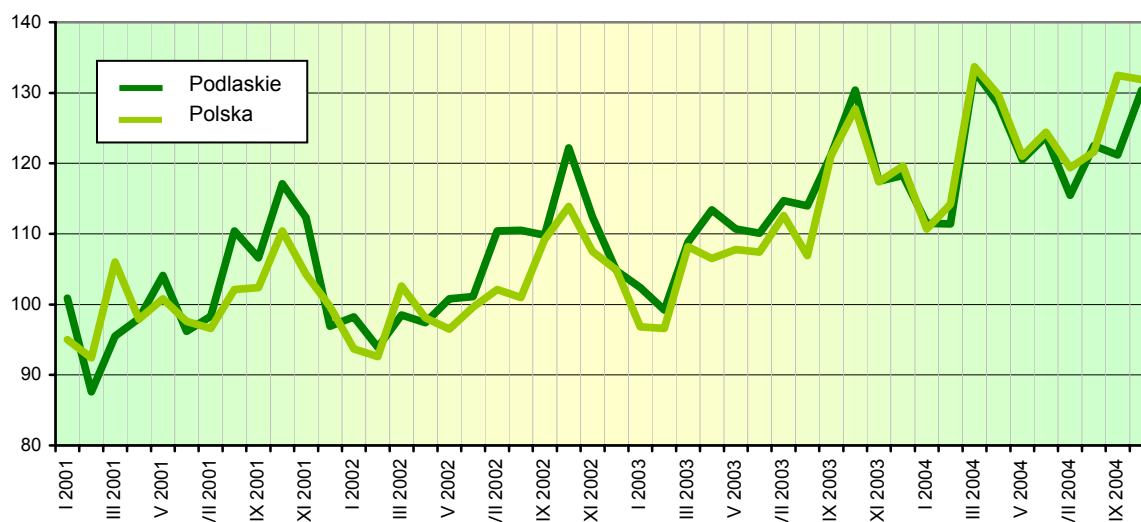
W październiku br. w przemyśle województwa podlaskiego dominowały trzy działy, z których pochodziło 67,8% wartości produkcji sprzedanej. Największy udział w sprzedaży miały: produkcja artykułów spożywczych i napojów (51,3%), produkcja drewna i wyrobów z drewna oraz ze słomy i wikliny (10,2%) oraz wytwarzanie i zaopatrywanie w energię elektryczną, gaz, parę wodną i gorącą wodę (6,3%). Dominujące działy skupiały 45,8% ogółu zatrudnionych w przemyśle. Udział poszczególnych działów w zatrudnieniu kształtował się następująco: produkcja artykułów spożywczych i napojów – 28,6%, produkcja drewna i wyrobów z drewna oraz ze słomy i wikliny – 9,8% oraz wytwarzanie i zaopatrywanie w energię elektryczną, gaz, parę wodną i gorącą wodę – 7,4%.

W październiku 2004 r. przychód ze sprzedaży wyrobów i usług na 1 zatrudnionego w przemyśle wyniósł 19001 zł i był o 4,9% niższy niż przed rokiem.

W okresie styczeń–październik 2004 r. przychody ze sprzedaży wyrobów i usług w przedsiębiorstwach przemysłowych osiągnęły 8844,0 mln zł i w porównaniu z analogicznym okresem roku ubiegłego wzrosły o 9,5%. *W skali kraju zwiększyły się o 13,1%.*

Dynamika produkcji sprzedanej przemysłu

Przeciętna miesięczna 2000 = 100



Spośród wyrobów przemysłowych objętych badaniem w październiku 2004 r., w porównaniu z analogicznym miesiącem ubiegłego roku, wzrost odnotowano m.in. w produkcji:

- maszyn i urządzeń rolniczych i dla gospodarki leśnej – o 324,8%,
- ptactwa gatunku Gallus Domesticus (kura domowa) całego świeżego lub chłodzonego – o 215,0%,
- tarcicy liściastej – o 106,1%,
- cegły wypalanej z gliny – o 57,6%,
- elementów ściennych konstrukcji budynków z betonu – o 56,9%,
- kielbas drobiowych – o 46,3%,
- mleka i śmietany w postaci stałej – o 38,9%,
- tarcicy iglastej – o 25,5%,
- wyrobów ciastkarskich – o 17,8%,
- serów podpuszczkowych dojrzewających – o 14,5%,
- produktów stosowanych w żywieniu zwierząt hodowlanych – o 13,6%,
- wędlin drobiowych – o 13,2%,
- mleka płynnego przetworzonego – o 12,6%.

Ubiegłorocznego poziomu nie osiągnięto m.in. w produkcji: mięsa wołowego i cielęcego, przetworów mięsnych i podrobowych z wieprzowiny, śmietany normalizowanej o zawartości tłuszczu większej niż 21,0%, ale nie większej niż 45,0% masy, materiałów podłogowych z drewna, okien i drzwi, ościeżnic oraz masła.

BUDOWNICTWO

W jednostkach budowlanych w październiku 2004 r. przychody ze sprzedaży wyrobów i usług zamknęły się kwotą 158,3 mln zł, co oznacza wzrost w odniesieniu do września br. i października ubiegłego roku odpowiednio o 7,6% i 9,7%. Produkcja budowlano-montażowa zrealizowana w październiku br. osiągnęła wartość 101,0 mln zł i była wyższa o 3,2% w stosunku do poprzedniego miesiąca i o 27,9% w porównaniu z analogicznym okresem ubiegłego roku. *W skali kraju odnotowano wzrost w odniesieniu do września br. o 7,9% i w stosunku do października 2003 r o 4,1%.*

Wartość robót o charakterze inwestycyjnym, stanowiących 67,8% produkcji budowlano-montażowej, wzrosła w porównaniu z wrześniem br. i październikiem ubiegłego roku odpowiednio o 2,4% i 27,4%.

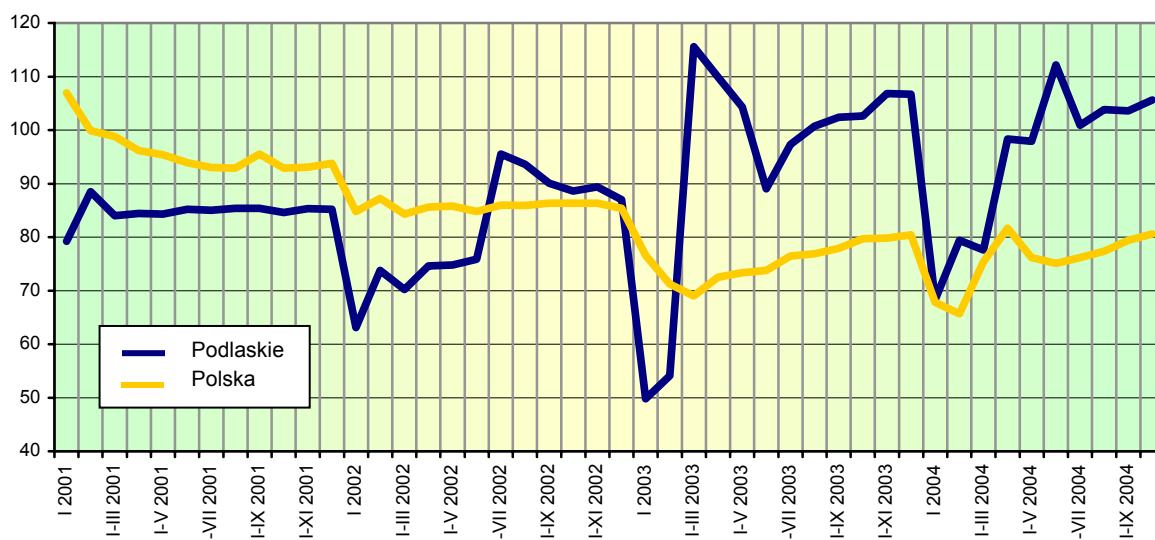
Wśród przedsiębiorstw budowlano-montażowych wiodącą pozycję posiadały jednostki zajmujące się wznoszeniem obiektów budowlanych oraz inżynierią lądową i wodną. Udział tych przedsiębiorstw w produkcji budowlano-montażowej

w październiku br. wyniósł 79,6%. Wartość sprzedanej przez nie produkcji wzrosła w stosunku do poprzedniego miesiąca o 4,8% i w porównaniu z analogicznym okresem ubiegłego roku o 28,3%. Kolejną znaczącą grupę stanowiły przedsiębiorstwa wykonujące instalacje budowlane, których udział w sprzedaży produkcji wyniósł 17,2%. W październiku br. sprzedaż produkcji budowlano-montażowej w tych jednostkach spadła w stosunku do września o 7,0%, a wzrosła w odniesieniu do października ubiegłego roku o 15,8%.

Przychód ze sprzedaży wyrobów i usług na 1 zatrudnionego w budownictwie w październiku 2004 r. wyniósł 23846 zł i był wyższy w porównaniu z poprzednim miesiącem oraz analogicznym okresem ubiegłego roku odpowiednio o 7,0% i 17,7%.

Przychody ze sprzedaży produkcji i usług w budownictwie uzyskane w ciągu dziesięciu miesięcy 2004 r. wyniosły 1186,4 mln zł i były o 2,9% wyższe niż w analogicznym okresie poprzedniego roku, zaś produkcja budowlano-montażowa zrealizowana w analizowanym okresie osiągnęła wartość 645,1 mln zł i wzrosła o 3,6% w odniesieniu do ubiegłego roku. *W skali kraju odnotowano w tym czasie spadek produkcji budowlano-montażowej o 3,7%.*

Dynamika produkcji sprzedanej budownictwa
Analogiczny okres 2000 = 100



HANDEL

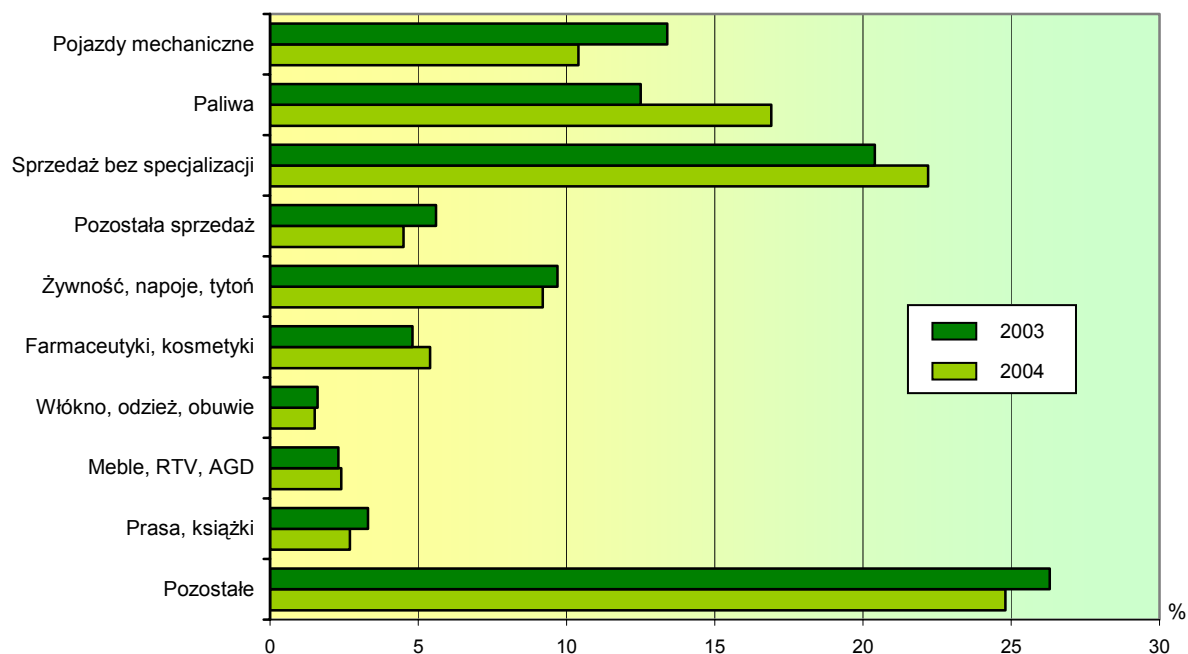
W październiku 2004 r. sprzedaż hurtowa w przedsiębiorstwach handlowych i niehandlowych zamknęła się kwotą 907,3 mln zł, co oznacza wzrost w stosunku do poprzedniego miesiąca o 2,5%, a w porównaniu z październikiem 2003 r. wzrost o 27,5%. Od początku roku sprzedaż hurtowa osiągnęła wartość 7749,9 mln zł, tj. o 27,1% wyższą niż w analogicznym okresie ubiegłego roku.

Jednostki handlowe w październiku 2004 r. zrealizowały sprzedaż hurtową o wartości 805,0 mln zł, tj. większą o 3,2% niż we wrześniu br. i o 22,4% niż rok wcześniej.

Sprzedaż detaliczna zrealizowana przez jednostki handlowe i niehandlowe w październiku br. wyniosła 374,7 mln zł. Poziom sprzedaży detalicznej był o 0,6% niższy w stosunku do poprzedniego miesiąca i o 3,4% wyższy niż przed rokiem. Wysoki wzrost sprzedaży detalicznej w relacji do października ubiegłego roku odnotowano m.in. w grupach: paliwa (o 39,5%), farmaceutyki i kosmetyki (o 16,1%), sprzedaż bez specjalizacji (o 12,6%). Ubiegłorocznego poziomu sprzedaży nie osiągnięto w grupach: pojazdy mechaniczne (spadek o 19,7%), pozostała sprzedaż w niewyspecjalizowanych sklepach (spadek o 17,2%), prasa i książki (spadek o 13,6%).

Od początku roku sprzedano w detalu towary o wartości 3814,1 mln zł, co w porównaniu z takim samym okresem 2003 r. oznacza wzrost o 15,6%.

Struktura sprzedaży detalicznej według specjalności branżowej w październiku



W strukturze sprzedaży detalicznej w październiku 2004 r., w odniesieniu do analogicznego miesiąca ubiegłego roku, stwierdzono większy udział m.in. takich grup towarowych jak: paliwa, sprzedaż bez specjalizacji, farmaceutyki i kosmetyki. Zmniejszył się natomiast udział m.in.: pojazdów mechanicznych, pozostałej sprzedaży w niewyspecjalizowanych sklepach, prasy i książek.

Podmioty handlowe w październiku 2004 r. zrealizowały sprzedaż detaliczną w wysokości 316,9 mln zł. Oznacza to spadek o 0,6% w stosunku do września br. i wzrost o 3,0% w porównaniu z październikiem 2003 r.

TRANSPORT

Przychody uzyskane w październiku 2004 r. ze sprzedaży usług transportowych wyniosły 29,7 mln zł i były o 4,3% wyższe niż we wrześniu br. i o 9,4% wyższe w porównaniu z październikiem 2003 r.

Sprzedaż usług transportowych przypadająca na 1 zatrudnionego w październiku 2004 r. wyniosła 7978 zł, tj. o 13,7% więcej niż przed rokiem.

W okresie styczeń-październik br. przychody ze sprzedaży usług transportowych osiągnęły wartość 268,8 mln zł i przekroczyły poziom ubiegłoroczny o 4,4%.

WYBRANE DANE O WOJEWÓDZTWIE PODLASKIM

| WYSZCZEGÓLNIENIE | | I | II | III | IV | V | VI | VII | VIII | IX | X | XI | XII |
|--|---|---------|---------|---------|---------|---------|---------|---------|---------|---------|---------|---------|---------|
| a – 2003 r. | | | | | | | | | | | | | |
| b – 2004 r. | | | | | | | | | | | | | |
| Ludność ¹ (w tys. osób) | a | . | . | 1206,7 | . | . | 1206,2 | . | . | 1205,9 | . | . | 1205,1 |
| | b | . | . | 1204,5 | . | . | 1204,0 | . | . | . | . | . | . |
| Bezrobotni zarejestrowani ¹ (w tys. osób) | a | 88,8 | 89,2 | 88,8 | 86,1 | 82,5 | 81,2 | 80,6 | 79,9 | 78,5 | 78,1 | 79,1 | 81,3 |
| | b | 85,4 | 85,2 | 84,5 | 80,7 | 77,8 | 76,3 | 75,7 | 75,0 | 74,6 | 74,4 | | |
| Stopa bezrobocia ¹² (w %) | a | 18,2 | 18,3 | 18,2 | 17,8 | 17,1 | 16,9 | 16,8 | 16,7 | 16,4 | 16,4 | 16,6 | 16,9* |
| | b | 17,6* | 17,5* | 17,4* | 16,7* | 16,2* | 15,9* | 15,8* | 15,7* | 15,6 | 15,6 | | |
| Oferty pracy (w ciągu miesiąca) | a | 825 | 1119 | 1364 | 2218 | 1942 | 1668 | 2453 | 2626 | 2398 | 1937 | 940 | 741 |
| | b | 1703 | 1316 | 1666 | 2955 | 1664 | 1532 | 1553 | 1917 | 2027 | 1419 | | |
| Liczba bezrobotnych na 1 ofertę pracy ¹ | a | 528 | 321 | 313 | 137 | 186 | 135 | 129 | 117 | 172 | 304 | 417 | 813 |
| | b | 166 | 317 | 253 | 119 | 233 | 202 | 287 | 166 | 250 | 418 | | |
| Przeciętne zatrudnienie w sektorze przedsiębiorstw ³ (w tys. osób) | a | 87,0 | 87,5 | 88,6 | 88,6 | 89,2 | 89,9 | 90,1 | 90,6 | 90,3 | 90,2 | 89,9 | 89,1 |
| | b | 88,8 | 89,2 | 89,4 | 90,0 | 90,0 | 90,4 | 90,3 | 90,3 | 90,6 | 90,5 | | |
| poprzedni miesiąc = 100 | a | 98,0 | 100,5 | 101,3 | 100,0 | 100,7 | 100,8 | 100,2 | 100,5 | 99,7 | 99,8 | 99,7 | 99,1 |
| | b | 99,7 | 100,4 | 100,3 | 100,6 | 100,0 | 100,4 | 100,0 | 99,9 | 100,3 | 99,9 | | |
| analogiczny miesiąc poprzedniego roku = 100 | a | 94,8 | 96,6 | 97,7 | 97,5 | 98,3 | 99,0 | 99,7 | 100,4 | 100,5 | 99,7 | 100,3 | 100,3 |
| | b | 102,1 | 101,9 | 100,9 | 101,6 | 100,9 | 100,5 | 100,2 | 99,7 | 100,3 | 100,3 | | |
| Przeciętne wynagrodzenie miesięczne brutto w sektorze przedsiębiorstw ³ (w zł) | a | 1857,89 | 1806,53 | 1955,67 | 1941,64 | 1852,11 | 1900,67 | 1949,52 | 1899,97 | 1952,39 | 1972,59 | 1991,74 | 2126,24 |
| | b | 1903,89 | 1920,59 | 2081,52 | 1977,11 | 1975,82 | 1986,16 | 2015,25 | 2010,04 | 2011,96 | 2004,46 | | |
| poprzedni miesiąc = 100 | a | 94,1 | 97,2 | 108,3 | 99,3 | 95,4 | 102,6 | 102,6 | 97,5 | 102,8 | 101,0 | 101,0 | 106,8 |
| | b | 89,5 | 100,9 | 108,4 | 95,0 | 99,9 | 100,5 | 101,5 | 99,7 | 100,1 | 99,6 | | |
| analogiczny miesiąc poprzedniego roku = 100 | a | 101,5 | 100,8 | 100,5 | 105,2 | 101,5 | 104,8 | 102,7 | 100,1 | 103,5 | 103,4 | 104,3 | 107,7 |
| | b | 102,5 | 106,3 | 106,4 | 101,8 | 106,7 | 104,5 | 103,4 | 105,8 | 103,1 | 101,6 | | |
| Mieszkania oddane do użytku (od początku roku) | a | 154 | 416 | 669 | 900 | 1129 | 1560 | 2254 | 2617 | 2816 | 3069 | 3371 | 4206 |
| | b | 238 | 407 | 556 | 739* | 980 | 1064 | 1341* | 1724* | 1996 | 2329 | | |
| analogiczny okres poprzedniego roku = 100 | a | 96,9 | 92,2 | 103,2 | 116,6 | 117,2 | 135,2 | 176,0 | 180,2 | 168,8 | 165,9 | 161,4 | 161,0 |
| | b | 154,5 | 97,8 | 83,1 | 82,1* | 86,8 | 68,2 | 59,5* | 65,9* | 70,9 | 75,9 | | |

¹ Stan w końcu okresu. ² Udział zarejestrowanych bezrobotnych w cywilnej ludności aktywnej zawodowo. ³ W przedsiębiorstwach, w których liczba pracujących przekracza 9 osób.

WYBRANE DANE O WOJEWÓDZTWIE PODLASKIM (cd.)

| WYSZCZEGÓLNIENIE | | I | II | III | IV | V | VI | VII | VIII | IX | X | XI | XII |
|---|---|-------|-------|-------|-------|-------|----------|-------|-------|----------|-------|-------|----------|
| a – 2003 r. | | | | | | | | | | | | | |
| b – 2004 r. | | | | | | | | | | | | | |
| Nakłady inwestycyjne ¹ (w tys. zł; ceny bieżące) | a | . | . | . | . | . | 256134,0 | . | . | 443169,0 | . | . | 650697,0 |
| | b | . | . | . | . | . | 379905,0 | . | . | 574064,0 | . | . | |
| analogiczny okres poprzedniego roku = 100 (ceny bieżące) | a | . | . | . | . | . | 107,3 | . | . | 113,9 | . | . | 118,3 |
| | b | . | . | . | . | . | 148,3 | . | . | 129,5 | . | . | |
| Produkcja sprzedana przemysłu ² (w cenach stałych): | | | | | | | | | | | | | |
| poprzedni miesiąc = 100 | a | 99,6 | 96,3 | 109,5 | 103,5 | 97,1 | 97,3 | 101,1 | 97,7 | 105,6 | 106,6 | 89,6 | 100,4 |
| | b | 94,0 | 99,6 | 119,0 | 96,3 | 93,8 | 103,2 | 93,8 | 105,5 | 103,3 | 96,0 | | |
| analogiczny miesiąc poprzedniego roku = 100 | a | 103,0 | 105,1 | 110,2 | 115,6 | 109,3 | 107,1 | 100,8 | 101,3 | 109,7 | 105,7 | 104,0 | 112,6 |
| | b | 108,6 | 112,0 | 121,8 | 113,0 | 108,4 | 112,5 | 100,7 | 107,4 | 105,2 | 94,8 | | |
| Produkcja budowlano-montażowa ² (w cenach bieżących): | | | | | | | | | | | | | |
| poprzedni miesiąc = 100 | a | 27,5 | 115,6 | 149,0 | 122,5 | 125,3 | 131,8 | 120,4 | 84,8 | 99,2 | 96,2 | 87,9 | 140,8 |
| | b | 29,8 | 111,7 | 139,4 | 122,5 | 89,1 | 118,5 | 131,7 | 112,8 | 112,1 | 103,2 | | |
| analogiczny miesiąc poprzedniego roku = 100 | a | 64,8 | 56,3 | 93,3 | 91,0 | 113,5 | 125,0 | 108,8 | 116,3 | 108,5 | 98,4 | 88,4 | 115,5 |
| | b | 125,3 | 121,2 | 113,4 | 113,4 | 80,7 | 72,6 | 79,4 | 105,6 | 119,2 | 127,9 | | |
| Sprzedż detaliczna towarów ² (w cenach bieżących): | | | | | | | | | | | | | |
| poprzedni miesiąc = 100 | a | 70,9 | 100,0 | 122,7 | 113,8 | 95,7 | 100,5 | 111,4 | 94,7 | 99,0 | 103,2 | 92,9 | 126,0 |
| | b | 71,5 | 105,3 | 127,5 | 132,0 | 60,2 | 113,0 | 101,7 | 103,1 | 98,3 | 99,4 | | |
| analogiczny miesiąc poprzedniego roku = 100 | a | 97,7 | 97,4 | 97,1 | 116,3 | 108,5 | 109,0 | 112,5 | 103,0 | 113,3 | 106,1 | 109,2 | 120,5 |
| | b | 121,6 | 128,1 | 133,0 | 154,2 | 96,7 | 108,8 | 99,4 | 108,2 | 107,4 | 103,4 | | |
| Wskaźnik cen: | | | | | | | | | | | | | |
| towarów i usług konsumpcyjnych ³ : | | | | | | | | | | | | | |
| analogiczny okres poprzedniego roku = 100 | a | . | . | 100,4 | . | . | 100,7 | . | . | 100,7 | . | . | 101,3 |
| | b | . | . | 101,5 | . | . | 103,3 | . | . | . | . | . | |
| skupu ziarna zbóż: | | | | | | | | | | | | | |
| poprzedni miesiąc = 100 | a | 98,8 | 114,2 | 96,7 | 102,2 | 104,7 | 102,8 | 78,3 | 110,7 | 103,7 | 100,9 | 108,0 | 118,5 |
| | b | 95,8 | 108,7 | 99,3 | 95,3 | 107,1 | 100,3 | 92,7 | 69,0 | 109,5* | 101,3 | | |
| analogiczny miesiąc poprzedniego roku = 100 | a | 92,1 | 107,2 | 106,3 | 115,3 | 119,3 | 120,3 | 99,4 | 101,1 | 107,0 | 101,0 | 118,0 | 139,2 |
| | b | 135,0 | 128,5 | 132,1 | 123,1 | 126,0 | 122,9 | 145,5 | 90,7 | 95,8* | 96,2 | | |

¹ W przedsiębiorstwach, w których liczba pracujących przekracza 49 osób; dane prezentowane są narastająco. ² W przedsiębiorstwach, w których liczba pracujących przekracza 9 osób. ³ W kwartale.

WYBRANE DANE O WOJEWÓDZTWIE PODLASKIM (dok.)

| WYSZCZEGÓLNIENIE | | I | II | III | IV | V | VI | VII | VIII | IX | X | XI | XII |
|---|---|-------|-------|-------|-------|-------|-------|-------|-------|--------|-------|-------|-------|
| a – 2003 r. | | | | | | | | | | | | | |
| b – 2004 r. | | | | | | | | | | | | | |
| Wskaźniki cen (dok.): | | | | | | | | | | | | | |
| skupu żywca rzeźnego wołowego: | | | | | | | | | | | | | |
| poprzedni miesiąc = 100 | a | 92,6 | 102,5 | 102,0 | 100,1 | 95,2 | 101,0 | 94,4 | 105,3 | 98,6 | 103,7 | 97,1 | 104,4 |
| | b | 104,1 | 100,9 | 104,2 | 103,5 | 114,3 | 120,1 | 96,2 | 99,4 | 99,1* | 99,4 | | |
| analogiczny miesiąc poprzedniego roku = 100 | a | 82,9 | 87,1 | 92,8 | 90,3 | 89,9 | 94,7 | 88,0 | 95,6 | 94,3 | 98,6 | 101,8 | 96,0 |
| | b | 107,9 | 106,2 | 108,5 | 112,2 | 134,7 | 160,2 | 163,4 | 154,2 | 155,0* | 148,6 | | |
| skupu żywca rzeźnego wieprzowego: | | | | | | | | | | | | | |
| poprzedni miesiąc = 100 | a | 89,7 | 103,4 | 101,3 | 103,9 | 98,6 | 101,9 | 110,3 | 102,2 | 104,9 | 87,5 | 94,7 | 102,0 |
| | b | 98,1 | 105,4 | 115,0 | 106,0 | 103,1 | 114,4 | 97,0 | 102,9 | 106,6* | 93,7 | | |
| analogiczny miesiąc poprzedniego roku = 100 | a | 69,0 | 74,7 | 74,5 | 80,4 | 86,2 | 92,1 | 93,5 | 96,3 | 101,0 | 98,2 | 92,7 | 97,9 |
| | b | 107,1 | 109,2 | 124,0 | 126,5 | 132,4 | 148,6 | 130,6 | 131,5 | 133,7* | 143,1 | | |
| Relacje cen skupu ¹ żywca wieprzowego do cen 1 kg | a | 7,08 | 7,30 | 7,40 | 7,51 | 7,77 | 8,35 | 5,25 | 7,40 | 8,69 | 8,21 | 7,58 | 7,36 |
| zestawu pasz ² | b | 7,05 | 7,25 | 8,34 | 8,84 | 10,03 | 11,20 | 6,85 | 9,16 | 11,90* | 11,72 | | |
| Wskaźnik rentowności obrotu w przedsiębiorstwach ³ : | | | | | | | | | | | | | |
| brutto ⁴ (w %) | a | . | . | 1,6 | . | . | 1,9 | . | . | 2,7 | . | . | 2,8 |
| | b | . | . | 4,8 | . | . | 4,7 | . | . | 4,4 | . | . | |
| netto ⁵ (w %) | a | . | . | 0,7 | . | . | 1,1 | . | . | 1,7 | . | . | 1,8 |
| | b | . | . | 3,8 | . | . | 3,8 | . | . | 3,6 | . | . | |
| Podmioty gospodarki narodowej ⁶ | a | 94589 | 94818 | 93283 | 93435 | 93752 | 95867 | 96174 | 96269 | 96424 | 96449 | 96665 | 96938 |
| | b | 95886 | 96159 | 96295 | 95836 | 95523 | 95338 | 95194 | 94976 | 93824 | 92398 | | |
| w tym spółki handlowe | a | 3185 | 3223 | 3237 | 3264 | 3273 | 3281 | 3297 | 3313 | 3334 | 3352 | 3370 | 3389 |
| | b | 3407 | 3427 | 3446 | 3465 | 3476 | 3489 | 3495 | 3505 | 3506 | 3515 | | |
| w tym z udziałem kapitału zagranicznego | a | 366 | 368 | 368 | 375 | 375 | 376 | 373 | 377 | 379 | 381 | 383 | 382 |
| | b | 384 | 387 | 390 | 393 | 394 | 396 | 398 | 398 | 397 | 399 | | |

¹ Ceny bieżące bez VAT. ² Zestaw pasz obejmuje: 0,58 kg ziemniaków i 0,35 kg zbóż (wg cen targowiskowych) oraz 0,07 kg mieszanki „PT-2” (wg cen detalicznych). ³ W których liczba pracujących przekracza 49 osób; dane prezentowane są narastająco. ⁴ Relacja wyniku finansowego brutto do przychodów z całokształtu działalności. ⁵ Relacja wyniku finansowego netto do przychodów z całokształtu działalności. ⁶ W rejestrze REGON, bez rolników indywidualnych; stan w końcu okresu.

* Oznacza, że dane zostały zmienione w stosunku do już opublikowanych.



PROPOZYCJE WYDAWNICZE URZĘDU STATYSTYCZNEGO W BIAŁYMSTOKU NA 2004 R.

ROCZNIKI STATYSTYCZNE

- ◆ Rocznik Statystyczny Województwa Podlaskiego 2004
- ◆ Województwo podlaskie 2004 - podregiony, powiaty, gminy

INFORMACJE I OPRACOWANIA STATYSTYCZNE

- ◆ Biuletyn Statystyczny Województwa Podlaskiego (kwartalnik)
- ◆ Sytuacja społeczno-gospodarcza Białegostoku w 2003 r.
- ◆ Podmioty gospodarki narodowej w województwie podlaskim w 2003 r.
(pozycja dostępna wyłącznie w Internecie)
- ◆ Ludność w województwie podlaskim w 2003 r.
- ◆ Rolnictwo w województwie podlaskim w 2003 r.
- ◆ Zielone Płuca Polski w 2003 r.

NARODOWY SPIS POWSZECHNY

- ◆ NSP 2002. Aktywność ekonomiczna ludności w województwie podlaskim
- ◆ NSP 2002. Migracje ludności w województwie podlaskim
- ◆ NSP 2002. Osoby niepełnosprawne w województwie podlaskim
- ◆ NSP 2002. Warunki mieszkaniowe gospodarstw domowych i rodzin w województwie podlaskim
- ◆ PSR 2002. Cele produkcji w gospodarstwach rolnych w województwie podlaskim

Sprzedaż publikacji na miejscu i na zamówienie:

*Urząd Statystyczny
w Białymstoku
ul. Krakowska 13, pok. 2
tel.(085) 749 77 47
fax (085) 749 77 79*

*Oddział w Łomży
ul. Senatorska 52 B, pok. 8
tel. (086) 216 31 92
fax (086) 216 36 30*

*Oddział w Suwałkach
ul. Noniewicza 91, pok. 5
tel. (087)565 24 15
fax (087)565 23 32*