



URZĄD STATYSTYCZNY W BIAŁYMSTOKU
ul. Krakowska 13, 15-959 Białystok



Kontakt: e-mail: SekretariatUSBST@stat.gov.pl
tel. 85 749 77 00
faks 85 749 77 79

Internet: www.stat.gov.pl/urzedzy/bialystok

**KOMUNIKAT O SYTUACJI SPOŁECZNO-GOSPODARCZEJ
WOJEWÓDZTWA PODLASKIEGO
W KWIETNIU 2013 R.**

Nr 4/2013

opublikowany 31.05.2013 r.

- ⇒ W kwietniu 2013 r. zanotowano spadek przeciętnego zatrudnienia w sektorze przedsiębiorstw w skali roku i wyniósł on 1,8%, podczas gdy przed rokiem stwierdzono jego wzrost. Stopa bezrobocia rejestrowanego ukształtowała się na poziomie 15,2% i zmniejszyła się w odniesieniu do zanotowanej w poprzednim miesiącu, ale była nadal wyższa niż rok wcześniej.
- ⇒ Zaobserwowano dalszy wzrost przeciętnego miesięcznego wynagrodzenia brutto w sektorze przedsiębiorstw w ujęciu rocznym (o 1,8%), jednak był on niższy od zanotowanego przed rokiem.
- ⇒ W kwietniu br., w stosunku do analogicznego okresu 2012 r., ceny towarów i usług konsumpcyjnych uległy różnokierunkowym wahaniom. Największe zmiany stwierdzono w grupie artykułów żywnościowych, wśród których najbardziej zdrożały ziemniaki, cytryny i cebula, zaś znacznie staniały jabłka oraz jaja kurze świeże.
- ⇒ Ceny produktów roślinnych, zarówno w skupie jak i na targowiskach, uległy różnokierunkowym zmianom w odniesieniu do zanotowanych rok wcześniej. Za żywiec wieprzowy i drobiowy oraz mleko w skupie płacono więcej, a za żywiec wołowy – mniej niż w analogicznym okresie ubiegłego roku. Uwarunkowania chowu trzody chlewnej były nieco lepsze niż w kwietniu 2012 r.
- ⇒ Produkcja sprzedana przemysłu kształtowała się nadal na poziomie wyższym niż przed rokiem (o 9,4%). Podobnie jak rok wcześniej, zmniejszyła się natomiast wartość produkcji budowlano-montażowej w skali roku (o 14,8%).
- ⇒ Liczba mieszkań oddanych do użytkowania była mniejsza niż w kwietniu poprzedniego roku (o 11,2%), kiedy to zanotowano jej wzrost w ujęciu rocznym. W analizowanym miesiącu przekazali je inwestorzy indywidualni, budujący z przeznaczeniem na sprzedaż lub wynajem, gminy oraz zakłady pracy.
- ⇒ Odnotowano spadek sprzedaży detalicznej (o 6,8%), zaś wzrost sprzedaży hurtowej (o 3,8%) w skali roku), podczas gdy rok wcześniej obserwowano odwrotne kierunki zmian.
- ⇒ W I kwartale 2013 r. wyniki finansowe badanych przedsiębiorstw były korzystniejsze od relatywnie słabych uzyskanych w analogicznym okresie poprzedniego roku. Poprawiła się również większość podstawowych wskaźników ekonomiczno-finansowych.

SPIS TREŚCI

Strona

Rynek pracy	4
Wynagrodzenia	8
Ceny detaliczne	9
Rolnictwo	11
Przemysł i budownictwo	14
Budownictwo mieszkaniowe	17
Rynek wewnętrzny	19
Wyniki finansowe przedsiębiorstw	20
Wybrane dane o województwie podlaskim	23

UWAGI OGÓLNE

Prezentowane w Komunikacie dane:

- o zatrudnieniu, wynagrodzeniach oraz produkcji sprzedanej przemysłu i budownictwa, produkcji budowlano-montażowej, a także o sprzedaży detalicznej i hurtowej towarów dotyczą podmiotów gospodarczych, w których liczba pracujących przekracza 9 osób,
- o sektorze przedsiębiorstw dotyczą podmiotów prowadzących działalność gospodarczą w zakresie: leśnictwa i pozyskiwania drewna; rybołówstwa w wodach morskich; górnictwa i wydobywania; przetwórstwa przemysłowego; wytwarzania i zaopatrywania w energię elektryczną, gaz, parę wodną, gorącą wodę i powietrze do układów klimatyzacyjnych; dostawy wody; gospodarowania ściekami i odpadami oraz działalności związanej z rekultywacją; budownictwa; handlu hurtowego i detalicznego; naprawy pojazdów samochodowych, włączając motocykle; transportu i gospodarki magazynowej; działalności związanej z zakwaterowaniem i usługami gastronomicznymi; informacji i komunikacji; działalności związanej z obsługą rynku nieruchomości; działalności prawniczej, rachunkowo-księgowej i doradztwa podatkowego; działalności firm centralnych (head offices); doradztwa związanego z zarządzaniem; działalności w zakresie architektury i inżynierii; badań i analiz technicznych; reklamy, badania rynku i opinii publicznej; pozostałej działalności profesjonalnej, naukowej i technicznej; działalności w zakresie usług administrowania i działalności wspierającej; działalności związanej z kulturą, rozrywką i rekreacją; naprawy i konserwacji komputerów i artykułów użytku osobistego i domowego; pozostałej indywidualnej działalności usługowej,
- o cenach detalicznych dotyczą towarów żywnościowych i nieżywnościowych oraz usług, które pochodzą z notowań cen prowadzonych przez ankieterów w wybranych punktach sprzedaży, w wytypowanych rejonach badania cen; ceny żywności notowane są raz w miesiącu z wyjątkiem owoców i warzyw, w zakresie których notowania cen prowadzone są dwa razy w miesiącu,
- o skupie produktów rolnych obejmują skup od producentów z terenu województwa; ceny podano bez podatku VAT,
- o wynikach finansowych przedsiębiorstw oraz nakładach inwestycyjnych dotyczą podmiotów gospodarczych prowadzących księgi rachunkowe (z wyjątkiem przedsiębiorstw rolnictwa, leśnictwa, łowiectwa i rybactwa, działalności finansowej i ubezpieczeniowej oraz szkół wyższych), w których liczba pracujących przekracza 49 osób.

Dane w ujęciu wartościowym wyrażone są w cenach bieżących i stanowią podstawę dla obliczenia wskaźników struktury. Wskaźniki dynamiki zaprezentowano na podstawie wartości w cenach bieżących, z wyjątkiem przemysłu, dla którego wskaźniki dynamiki podano na podstawie wartości w cenach stałych (średnie ceny bieżące 2010 r.).

Liczby względne (wskaźniki, odsetki) wyliczono na podstawie danych bezwzględnych, wyrażonych z większą dokładnością niż podane w tekście i tablicach.

Dane prezentuje się w układzie Polskiej Klasyfikacji Działalności – PKD 2007.

W Komunikacje zastosowano skróty nazw niektórych poziomów klasyfikacyjnych; zestawienie zastosowanych skrótów i pełnych nazw podaje się poniżej:

skrót	pełna nazwa
sekcje PKD	
wytwarzanie i zaopatrywanie w energię elektryczną, gaz, parę wodną i gorącą wodę	wytwarzanie i zaopatrywanie w energię elektryczną, gaz, parę wodną, gorącą wodę i powietrze do układów klimatyzacyjnych
handel; naprawa pojazdów samochodowych	handel hurtowy i detaliczny; naprawa pojazdów samochodowych, włączając motocykle
zakwaterowanie i gastronomia	działalność związana z zakwaterowaniem i usługami gastronomicznymi
obsługa rynku nieruchomości	działalność związana z obsługą rynku nieruchomości
administrowanie i działalność wspierająca	działalność w zakresie usług administrowania i działalność wspierająca
działy PKD	
produkcja wyrobów z drewna, korka, słomy i wikliny	produkcja wyrobów z drewna, oraz korka z wyłączeniem mebli; produkcja wyrobów ze słomy i materiałów używanych do wyplatania
produkcja wyrobów z metali	produkcja metalowych wyrobów gotowych, z wyłączeniem maszyn i urządzeń
produkcja maszyn i urządzeń	produkcja maszyn i urządzeń, gdzie indziej niesklasyfikowana
produkcja pojazdów samochodowych, przyczep i naczep	produkcja pojazdów samochodowych, przyczep i naczep, z wyłączeniem motocykli
budowa budynków	roboty budowlane związane ze wznoszeniem budynków
budowa obiektów inżynierii lądowej i wodnej	roboty związane z budową obiektów inżynierii lądowej i wodnej

ZNAKI UMOWNE

Kreska	(–)	—	zjawisko nie wystąpiło.
Kropka	(.)	—	zupełny brak informacji albo brak informacji wiarygodnych.
Znak	(x)	—	wypełnienie pozycji jest niemożliwe lub niecelowe.
Znak	(*)	—	oznacza, że dane zostały zmienione w stosunku do już opublikowanych.
Znak	(Δ)	—	oznacza, że nazwy zostały skrócone w stosunku do obowiązującej klasyfikacji.

Dane charakteryzujące województwo podlaskie można również znaleźć w publikacjach statystycznych wydawanych przez Urząd Statystyczny w Białymstoku oraz w publikacjach ogólnopolskich GUS.

Przy publikowaniu danych US prosimy o podanie źródła.

RYNEK PRACY

Przeciętne zatrudnienie w sektorze przedsiębiorstw w kwietniu br. ukształtowało się na poziomie 97,4 tys. osób, tj. o 1,8% niższym od zanotowanego rok wcześniej (w kwietniu ubiegłego roku wzrosło o 0,5%).

Stopa bezrobocia była nadal wyższa niż przed rokiem (15,2% wobec 14,2%).

W odniesieniu do kwietnia 2012 r. spadek przeciętnego zatrudnienia miał miejsce m.in. w budownictwie (o 5,5%), handlu; naprawie pojazdów samochodowych (o 4,4%) oraz informacji i komunikacji (o 1,5%), natomiast najwyższy wzrost odnotowano w administrowaniu i działalności wspierającej (o 11,2%), zakwaterowaniu i gastronomii (o 3,9%), a także w działalności związanej z kulturą, rozrywką i rekreacją (o 3,0%). Wśród działów o znaczącym udziale w zatrudnieniu, w stosunku do analogicznego okresu ubiegłego roku, największy jego spadek odnotowano w przedsiębiorstwach specjalizujących się w budowie obiektów inżynierii lądowej i wodnej (o 15,8%), gastronomii (o 6,9%), budowie budynków i handlu detalicznym (po 6,3%) oraz handlu hurtowym (o 3,3%). Wyższe niż przed rokiem zatrudnienie zanotowano w zakwaterowaniu (o 20,7%), jednostkach zajmujących się utrzymaniem porządku w budynkach i zagospodarowaniem zieleni (o 18,6%), działalności związanej z zakwaterowaniem i doradztwem w zakresie informatyki (o 11,2%) oraz produkcji mebli (o 10,9%).

Przeciętne zatrudnienie w sektorze przedsiębiorstw kształtowało się następująco:

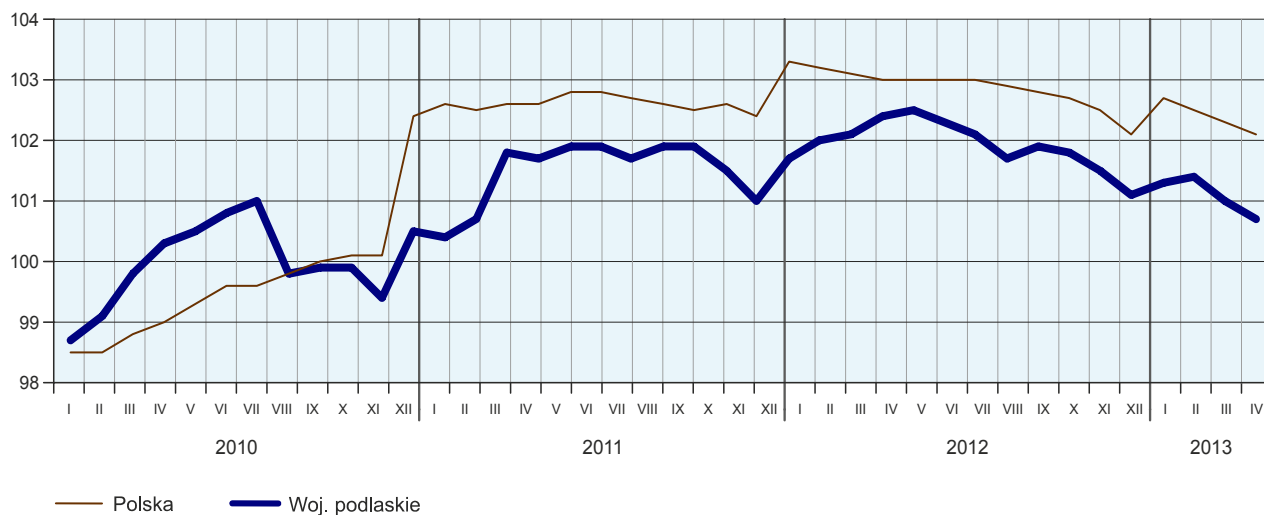
Wyszczególnienie	IV 2013		I-IV 2013	
	w tys.	IV 2012=100	w tys.	I-IV 2012=100
O g ó ł e m	97,4	98,2	97,7	98,7
w tym:				
Przemysł	46,2	98,6	46,3	98,8
w tym:				
przetwórstwo przemysłowe	41,6	98,7	41,7	98,8
wytwarzanie i zaopatrywanie w energię elektryczną, gaz, parę wodną i gorącą wodę ^Δ	1,6	99,2	1,6	99,6
Budownictwo	9,8	94,5	9,7	94,5
Handel; naprawa pojazdów samochodowych ^Δ	23,1	95,6	23,3	97,1
Transport i gospodarka magazynowa	5,1	102,7	5,1	101,7
Zakwaterowanie i gastronomia ^Δ	1,7	103,9	1,7	107,1
Informacja i komunikacja	1,0	98,5	1,0	97,0
Obsługa rynku nieruchomości ^Δ	2,2	98,8	2,2	98,8
Administrowanie i działalność wspierająca ^Δ	3,2	111,2	3,3	113,4
Działalność związana z kulturą, rozrywką i rekreacją	1,9	103,0	1,9	104,0

W porównaniu z poprzednim miesiącem przeciętne zatrudnienie w sektorze przedsiębiorstw zmniejszyło się o 0,3%, a największy spadek wystąpił w handlu; naprawie pojazdów samochodowych oraz administrowaniu i działalności wspierającej (po 0,6%). Niewielki wzrost zatrudnienia odnotowano tylko w trzech sekcjach: budownictwo (o 0,5%), działalność związana z kulturą, rozrywką i rekreacją (o 0,2%), a także transport i gospodarka magazynowa (o 0,1%).

W okresie styczeń–kwiecień br. przeciętne zatrudnienie w sektorze przedsiębiorstw osiągnęło poziom 97,7 tys. osób, tj. o 1,3% niższy niż przed rokiem.

PRZECIĘTNE ZATRUDNIENIE W SEKTORZE PRZEDSIĘBIORSTW

(przeciętna miesięczna 2010 = 100)



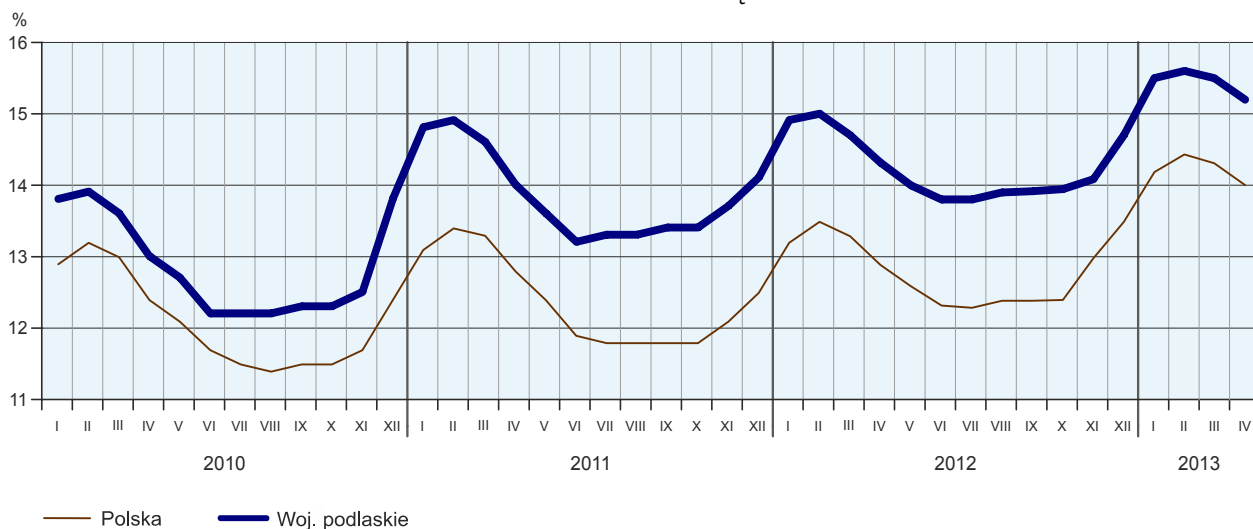
W końcu kwietnia 2013 r. liczba **bezrobotnych zarejestrowanych** w urzędach pracy wyniosła 71990 osób i była o 1938 osób (o 2,6%) mniejsza od zanotowanej w poprzednim miesiącu oraz o 5043 osoby (o 7,5%) większa niż przed rokiem. Kobiety stanowiły 44,1% ogółu zarejestrowanych bezrobotnych (rok wcześniej 46,1%).

Liczba bezrobotnych i stopa bezrobocia kształtowały się następująco:

Wyszczególnienie	IV 2012	2013	
		III	IV
Bezrobotni zarejestrowani (stan w końcu miesiąca)	66947	73928	71990
Bezrobotni nowo zarejestrowani (w ciągu miesiąca)	4865	6847	5625
Bezrobotni wyrejestrowani (w ciągu miesiąca)	7005	7410	7563
Stopa bezrobocia rejestrowanego (stan w końcu miesiąca) w %	14,2	15,5	15,2

STOPA BEZROBOCIA REJESTROWANEGO

Stan w końcu miesiąca



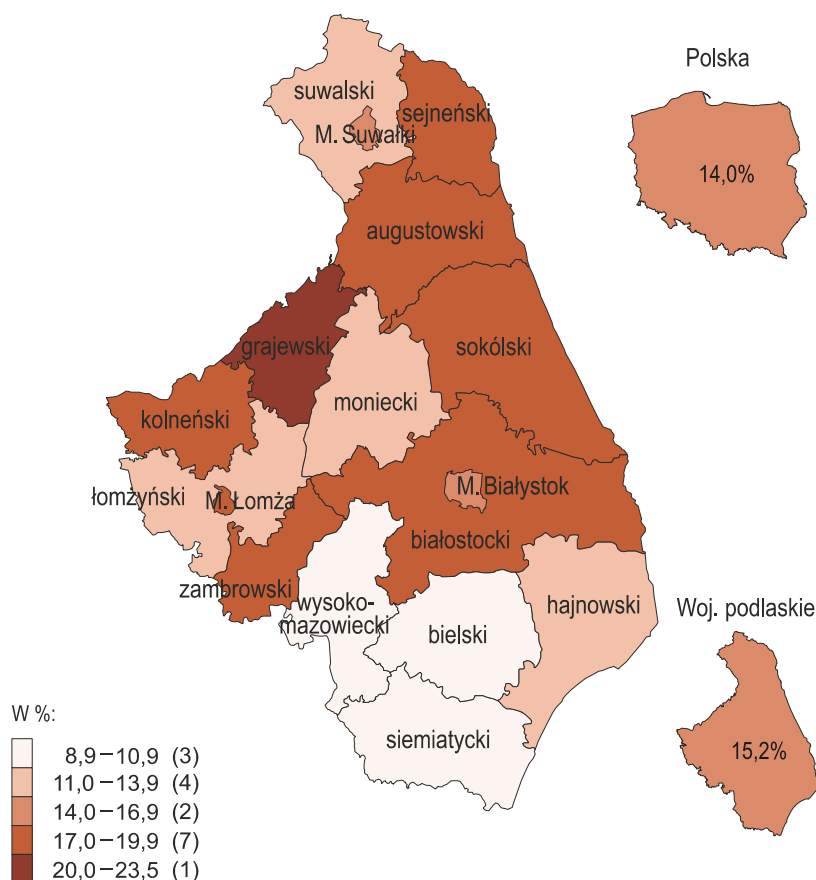
Stopa bezrobocia rejestrowanego ukształtowała się na poziomie 15,2%, co oznacza spadek w stosunku do zanotowanej w poprzednim miesiącu (o 0,3 p. proc.), ale wzrost w porównaniu z analogicznym okresem 2012 r. (o 1,0 p. proc.).

Do powiatów o najwyższej stopie bezrobocia należały grajewski (22,8%) i augustowski (19,3%), a najniższa stopa bezrobocia wystąpiła w powiecie wysokomazowieckim (8,9%).

W porównaniu z analogicznym okresem poprzedniego roku stopa bezrobocia wzrosła w 16 powiatach, przy czym najbardziej w hajnowskim, zambrowskim i mieście Suwałki (po 1,5 p. proc.), natomiast spadła w powiecie sejneńskim (o 0,6 p. proc.).

STOPA BEZROBOCIA REJESTROWANEGO WEDŁUG POWIATÓW W 2013 R.

Stan w końcu kwietnia



W kwietniu 2013 r. w urzędach pracy **zarejestrowano** 5625 osób bezrobotnych, tj. o 17,8% mniej niż przed miesiącem oraz o 15,6% więcej niż przed rokiem. W stosunku do analogicznego okresu poprzedniego roku zmniejszył się udział osób rejestrujących się po raz kolejny w liczbie nowo zarejestrowanych ogółem (o 2,0 p. proc. do 78,3%). Wzrósł natomiast odsetek osób dotychczas niepracujących (o 1,4 p. proc. do 22,3%), absolwentów (o 1,5 p. proc. do 13,1%) oraz osób zwolnionych z przyczyn dotyczących zakładu pracy (o 2,9 p. proc. do 5,3%).

W omawianym okresie z ewidencji bezrobotnych **wyrejestrowano** 7563 osoby, tj. więcej o 2,1% niż w poprzednim miesiącu i o 8,0% niż rok wcześniej. Z tytułu podjęcia pracy (jako głównej przyczyny wyrejestrowania) z rejestru bezrobotnych wyłączono 3323 osoby (przed rokiem 3324). Odsetek tej kategorii osób w ogólnej liczbie wyrejestrowanych w ujęciu rocznym uległ zmniejszeniu (o 3,6 p. proc. do 43,9%). Spadł również udział osób, które utraciły status bezrobotnego w wyniku niepotwierdzenia gotowości do podjęcia

pracy (o 1,2 p. proc. do 19,1%). Wzrósł natomiast odsetek osób wyrejestrowanych w związku z rozpoczęciem szkolenia lub stażu u pracodawców (o 5,2 p. proc. do 17,8%) oraz osób, które dobrowolnie zrezygnowały ze statusu bezrobotnego (o 0,2 p. proc. do 8,3%). Udział osób, które nabyły prawa emerytalne lub rentowe utrzymał się na niezmiennym poziomie (0,8%).

W końcu kwietnia 2013 r. **bez prawa do zasiłku** pozostawało 62507 bezrobotnych, a ich udział w ogólnej liczbie bezrobotnych obniżył się w porównaniu z zanotowanym w analogicznym miesiącu ubiegłego roku (o 0,4 p. proc. do 86,8%).

Bezrobotni będący **w szczególnej sytuacji na rynku pracy** w końcu kwietnia 2013 r. stanowili 90,6% ogółu bezrobotnych (przed rokiem 91,4%). Do tej grupy zaliczane są m.in. osoby długotrwale bezrobotne, których udział w liczbie zarejestrowanych ogółem zmniejszył się w skali roku (o 0,4 p. proc. do 54,5%). Obniżeniu uległ również odsetek bezrobotnych do 25 roku życia (o 1,1 p. proc. do 20,2%) oraz osób niepełnosprawnych (o 0,1 p. proc. do 5,4%). Wzrósł natomiast udział osób bez kwalifikacji zawodowych (o 0,7 p. proc. do 30,8%) oraz osób bezrobotnych powyżej 50 roku życia (o 0,2 p. proc. do 23,2%). Odsetek osób samotnie wychowujących co najmniej jedno dziecko w wieku do 18 roku życia utrzymał się na niezmiennym poziomie i wyniósł 6,8%.

Liczba bezrobotnych zwiększyła się w ujęciu rocznym we wszystkich wymienionych kategoriach, a najbardziej wśród osób bez kwalifikacji zawodowych (o 9,9%).

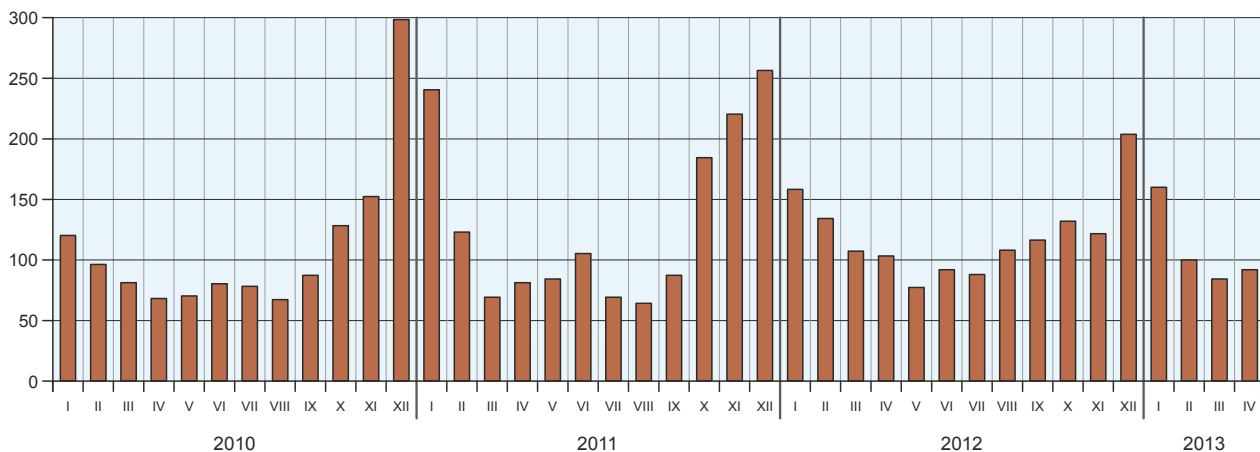
Udział wybranych kategorii bezrobotnych będących w szczególnej sytuacji na rynku pracy w ogólnej liczbie bezrobotnych zarejestrowanych kształtował się następująco:

Kategorie bezrobotnych	IV 2012	2013	
		III	IV
w % ogólnej liczby bezrobotnych			
Do 25 roku życia	21,3	20,5	20,2
Długotrwale bezrobotni ^a	54,9	54,0	54,5
Powyżej 50 roku życia	23,0	23,2	23,2
Bez kwalifikacji zawodowych	30,1	30,5	30,8
Samotnie wychowujący co najmniej jedno dziecko w wieku do 18 roku życia	6,8	6,7	6,8
Niepełnosprawni	5,5	5,3	5,4

^a Do długotrwale bezrobotnych zalicza się osoby pozostające w rejestrze powiatowego urzędu pracy łącznie przez okres ponad 12 miesięcy w okresie ostatnich 2 lat, z wyłączeniem okresów odbywania stażu i przygotowania zawodowego w miejscu pracy.

LICZBA BEZROBOTNYCH NA 1 OFERTĘ PRACY

Stan w końcu okresu



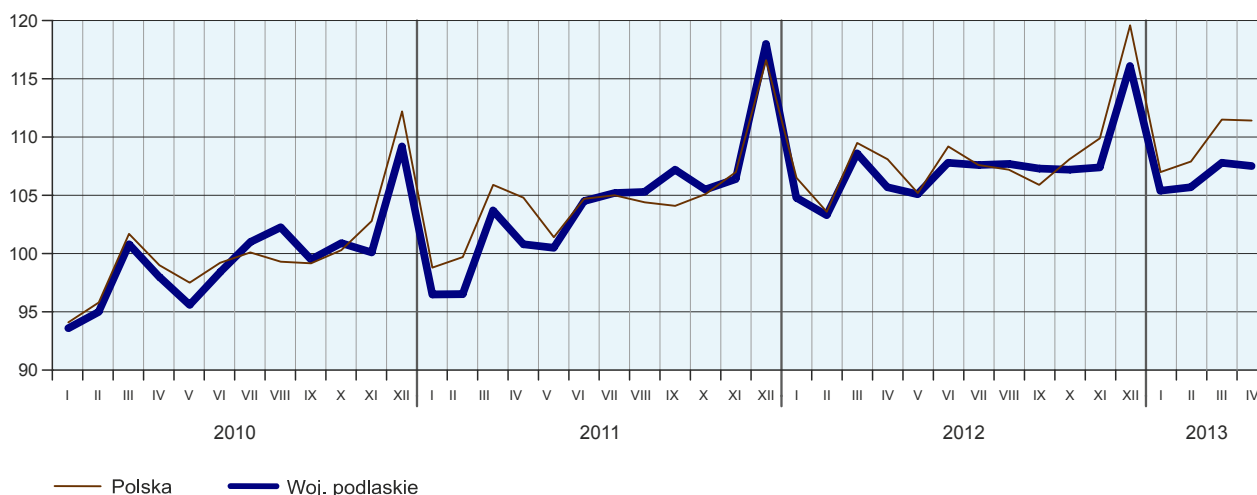
W kwietniu 2013 r. do urzędów pracy zgłoszono 2179 ofert zatrudnienia, tj. o 479 mniej niż przed miesiącem i o 370 więcej niż rok wcześniej. W końcu miesiąca na 1 ofertę pracy przypadało 92 bezrobotnych (przed miesiącem 84, przed rokiem 103).

Z danych urzędów pracy wynika, że według stanu w końcu kwietnia br. 15 zakładów pracy zapowiedziało zwolnienie w najbliższym czasie 179 pracowników (przed rokiem odpowiednio 6 zakładów i 67 pracowników).

WYNAGRODZENIA

W kwietniu br. przeciętne miesięczne wynagrodzenie brutto w sektorze przedsiębiorstw osiągnęło poziom 3117,80 zł, tj. o 1,8% wyższy niż w analogicznym okresie ubiegłego roku (rok wcześniej wzrosło odpowiednio o 4,9%).

PRZECIĘTNE MIESIĘCZNE WYNAGRODZENIE BRUTTO W SEKTORZE PRZEDSIĘBIORSTW (przeciętna miesięczna 2010 = 100)



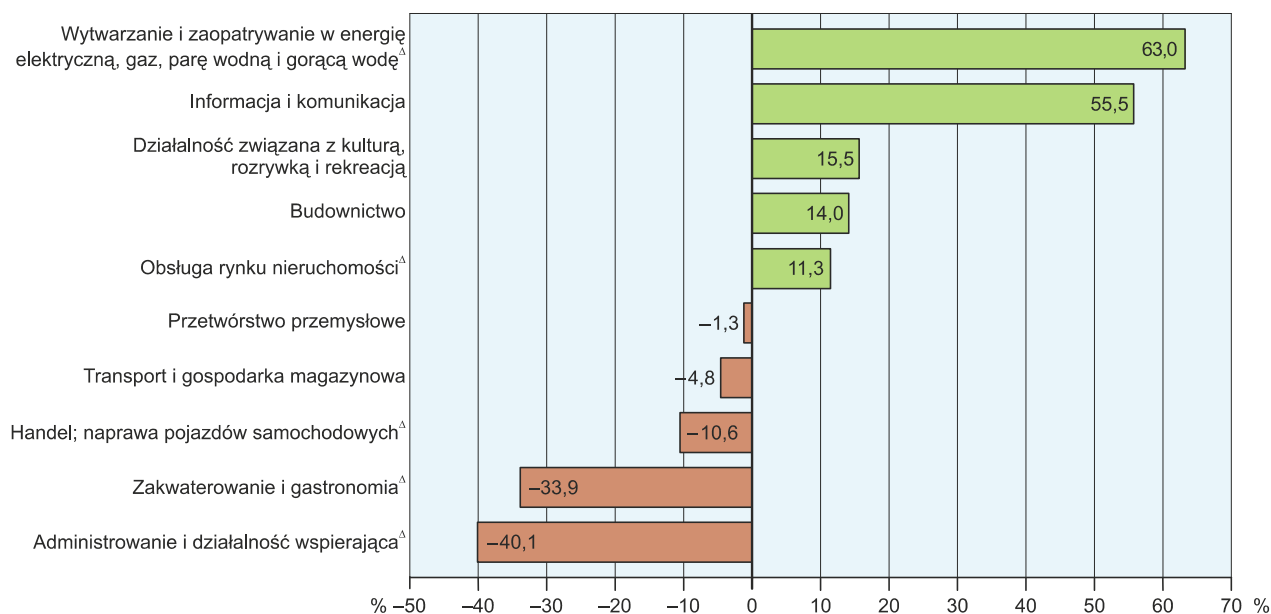
Przeciętne miesięczne wynagrodzenia brutto w sektorze przedsiębiorstw kształtowały się następująco:

Wyszczególnienie	IV 2013		I-IV 2013	
	w zł	IV 2012=100	w zł	I-IV 2012=100
O g ó ł e m	3117,80	101,8	3094,56	101,0
w tym:				
Przemysł	3158,05	102,4	3153,69	101,2
w tym:				
przetwórstwo przemysłowe	3076,54	101,8	3085,36	100,8
wytwarzanie i zaopatrywanie w energię elektryczną, gaz, parę wodną i gorącą wodę ^Δ	5082,80	112,9	4786,92	106,3
Budownictwo	3552,74	97,3	3557,55	98,8
Handel; naprawa pojazdów samochodowych ^Δ	2786,25	100,4	2785,25	102,0
Transport i gospodarka magazynowa	2968,06	100,5	2967,64	101,9
Zakwaterowanie i gastronomia ^Δ	2060,11	96,5	2119,39	95,5
Informacja i komunikacja	4848,18	103,6	4533,94	103,8
Obsługa rynku nieruchomości ^Δ	3470,84	104,9	3400,66	102,7
Administrowanie i działalność wspierająca ^Δ	1868,06	98,5	1884,00	100,2
Działalność związana z kulturą, rozrywką i rekreacją	3600,95	101,6	3455,87	97,3

W porównaniu z analogicznym okresem ubiegłego roku wzrost przeciętnych wynagrodzeń wystąpił w większości sekcji sektora przedsiębiorstw, przy czym najwyższy odnotowano w wytwarzaniu i zaopatrywaniu w energię elektryczną, gaz, parę wodną i gorącą wodę (o 12,9%), obsłudze rynku nieruchomości (o 4,9%), a także w informacji i komunikacji (o 3,6%). Niższy niż przed rokiem poziom przeciętnych wynagrodzeń zanotowano w trzech sekcjach, tj. w zakwaterowaniu i gastronomii (o 3,5%), budownictwie (o 2,7%) oraz administrowaniu i działalności wspierającej (o 1,5%).

W kwietniu br. wynagrodzenie zdecydowanie wyższe od przeciętnego w województwie otrzymali m.in. zatrudnieni w sekcjach: wytwarzanie i zaopatrywanie w energię elektryczną, gaz, parę wodną i gorącą wodę (o 63,0%), informacja i komunikacja (o 55,5%) oraz działalność związana z kulturą, rozrywką i rekreacją (o 15,5%). Wynagrodzenie znacznie niższe od średniego uzyskali zatrudnieni w jednostkach zajmujących się administrowaniem i działalnością wspierającą (o 40,1%), zakwaterowaniem i gastronomią (o 33,9%), a także handlem; naprawą pojazdów samochodowych (o 10,6%).

**ODCHYLENIA WZGLĘDNE PRZECIĘTNYCH MIESIĘCZNYCH WYNAGRODZEŃ BRUTTO
OD ŚREDNIEGO WYNAGRODZENIA W SEKTORZE PRZEDSIĘBIORSTW W WOJEWÓDZTWIE
W KWIECIEŃNIU 2013 R.**



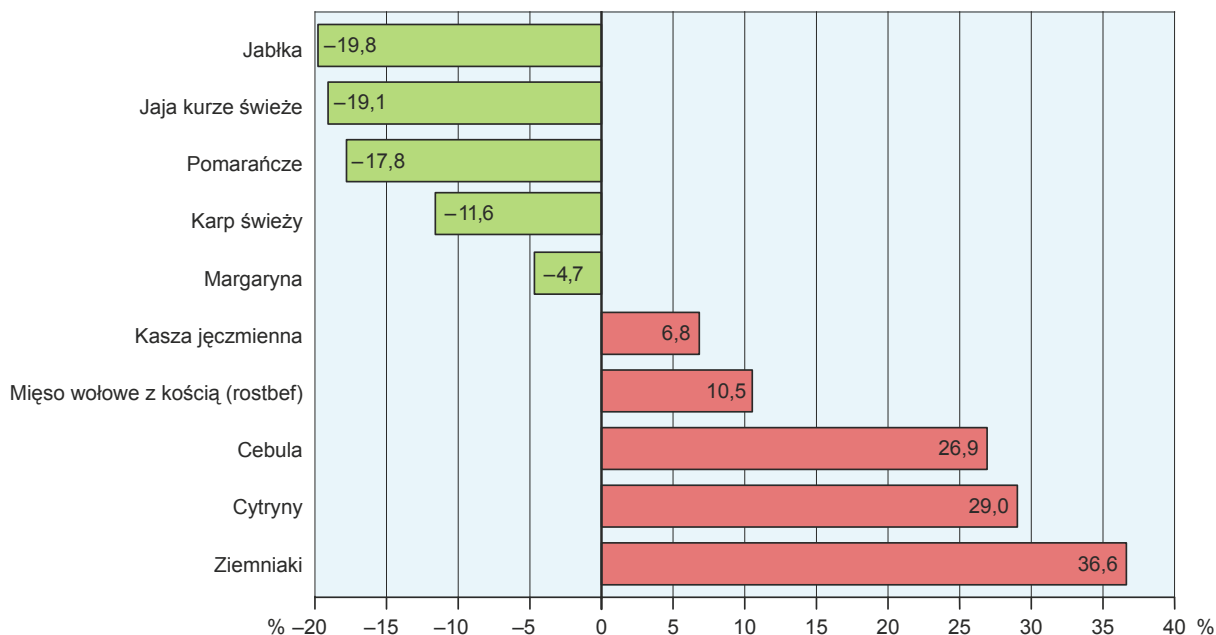
W ciągu czterech miesięcy br. przeciętne miesięczne wynagrodzenie brutto w sektorze przedsiębiorstw ukształtowało się na poziomie 3094,56 zł, tj. o 1,0% wyższym niż przed rokiem.

CENY DETALICZNE

Ceny detaliczne artykułów żywnościowych w kwietniu br., w porównaniu z analogicznym okresem ubiegłego roku, uległy różnokierunkowym zmianom. Znacznie zdrożały ziemniaki (o 36,6%), cytryny (o 29,0%) i cebula (o 26,9%). Więcej niż przed rokiem kosztowały także mięso wołowe z kością (rostbef) (o 10,5%) i kasza jęczmienna (o 6,8%). Mniej niż rok temu konsumenci płacili za jabłka (o 19,8%), jaja kurze świeże (o 19,1%) i pomarańcze (o 17,8%). Obniżyły się również ceny karpia świeżego (o 11,6%) oraz margaryny (o 4,7%).

ZMIANY CEN DETALICZNYCH WYBRANYCH ARTYKUŁÓW ŻYWNOŚCIOWYCH W KWIETNIU 2013 R.

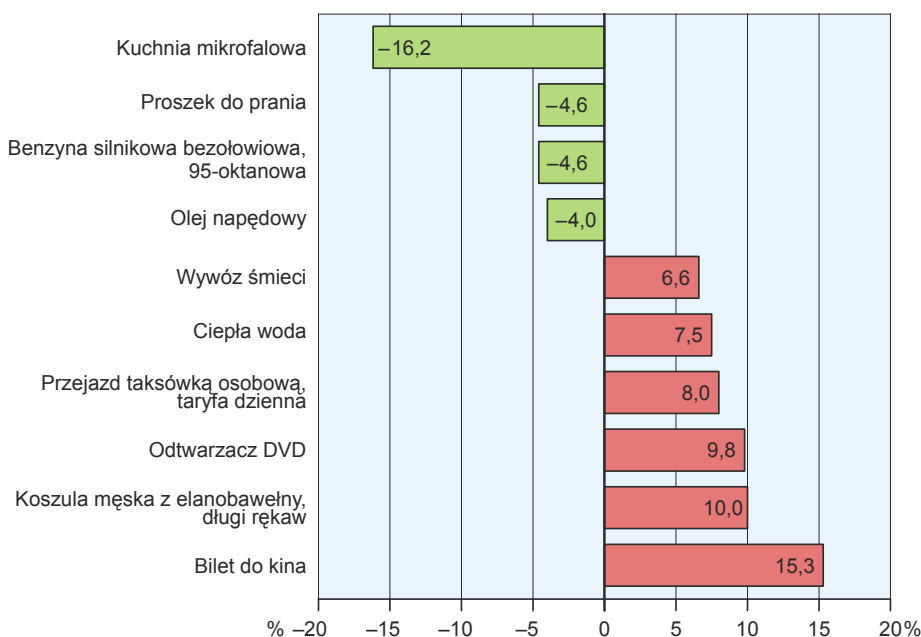
(wzrost/spadek w stosunku do analogicznego okresu roku poprzedniego)



Mniejszym zmianom w skali roku uległy ceny artykułów nieżywnościowych oraz usług konsumpcyjnych. Wzrost zanotowano m.in. w przypadku ceny biletu do kina (o 15,3%) i koszuli męskiej z elanobawełny, długi rękaw (o 10,0%). Więcej niż w analogicznym okresie roku ubiegłego należało zapłacić za odtwarzacz DVD (o 9,8%) oraz za przejazd taksówką osobową, taryfa dzienna (o 8,0%). Zwiększyły się również opłaty związane z dostawą ciepłej i zimnej wody z miejskiej sieci wodociągowej (odpowiednio o 7,5% i 5,7%). Tańsze niż przed rokiem były natomiast: kuchnia mikrofalowa (o 16,2%), proszek do prania i benzyna silnikowa bezołowiowa, 95-oktanowa (po 4,6%) oraz olej napędowy (o 4,0%).

ZMIANY CEN DETALICZNYCH WYBRANYCH ARTYKUŁÓW NIEŻYWNOŚCIOWYCH I USŁUG KONSUMPCYJNYCH W KWIETNIU 2013 R.

(wzrost/spadek w stosunku do analogicznego okresu roku poprzedniego)



ROLNICTWO

W kwietniu br. średnia temperatura powietrza na obszarze województwa podlaskiego¹ ukształtowała się na poziomie 5,8°C i była o 0,6°C niższa od średniej z lat 1971–2000. Temperaturę maksymalną, która wyniosła 22,5°C zanotowano w Białymstoku, natomiast minimalną, sięgającą minus 13,8°C – na terenie Suwałk. Średnia suma opadów atmosferycznych ukształtowała się na poziomie 48 mm i stanowiła 126,3% normy z wielolecia. Liczba dni z opadami wyniosła od 13 w Białymstoku do 14 w Suwałkach. Zanotowano 20 dni z temperaturą przy gruncie niższą od 0°C. Duże dobowe wahania temperatury oraz zalegająca dość gruba pokrywa śnieżna uniemożliwiały rozpoczęcie prac polowych.

Wznowienie wegetacji roślin nastąpiło w drugiej połowie kwietnia, tj. około miesiąca później niż w latach poprzednich. Zaawansowanie siewów zbóż jarych na koniec kwietnia szacowano na około 70% zaplanowanej powierzchni.

Skup zbóż^a kształtował się następująco:

Wyszczególnienie	VII 2012 – IV 2013		IV 2013		
	w tys. t	analogiczny okres roku poprzedniego = 100	w tys. t	IV 2012=100	III 2013=100
Ziarno zbóż podstawowych ^b	125,5	181,2	5,5	169,9	98,7
w tym:					
pszenica	66,9	167,4	3,2	201,3	117,4
żyto	30,0	194,6	0,7	98,5	79,1

^a W okresie styczeń–kwiecień bez skupu realizowanego przez osoby fizyczne. ^b Obejmuje pszenicę, żyto, jęczmień, owies i pszen-żyto, łącznie z mieszankami zbożowymi; bez ziarna siewnego.

Skup zbóż podstawowych (z mieszankami zbożowymi, bez ziarna siewnego) w okresie od lipca 2012 r. do kwietnia 2013 r. wyniósł 125,5 tys. t i był o 81,2% większy niż w analogicznym okresie poprzedniego roku gospodarczego. Pszenicy skupiono o 67,4% więcej niż przed rokiem, a żyta prawie 2-krotnie więcej. W kwietniu br. skup zbóż ukształtował się na poziomie 5,5 tys. t i zmniejszył się w skali miesiąca o 1,3%, ale w skali roku wzrósł o 69,9%. Pszenicy skupiono odpowiednio o 17,4% i ponad 2-krotnie więcej, natomiast skup żyta był o 20,9% niższy w porównaniu z poprzednim miesiącem i o 1,5% niższy od zanotowanego w kwietniu 2012 r.

Skup podstawowych produktów zwierzęcych^a kształtował się następująco:

Wyszczególnienie	I–IV 2013		IV 2013		
	w tys. t	I–IV 2012=100	w tys. t	IV 2012=100	III 2013=100
Żywiec rzeźny ^b	56,3	113,0	15,0	116,6	107,7
w tym:					
bydło (bez cieląt)	8,6	87,7	2,0	103,6	102,0
trzoda chlewna	17,1	126,9	4,3	116,8	95,7
drób	30,1	116,0	8,7	121,0	117,5
Mleko ^c	610,8	100,2	159,1	101,3	100,5

^a Bez skupu realizowanego przez osoby fizyczne. ^b Obejmuje bydło, cielęta, trzodę chlewną, owce, konie i drób; w wadze żywej. ^c W milionach litrów.

¹ Przeciętne temperatury i sumy opadów obliczono jako średnie arytmetyczne przeciętnych miesięcznych wartości z dwóch stacji hydrologiczno-meteorologicznych Instytutu Meteorologii i Gospodarki Wodnej zlokalizowanych w Białymstoku i Suwałkach.

W okresie styczeń–kwiecień br. producenci z województwa podlaskiego dostarczyli do **skupu** 56,3 tys. t **żywca rzeźnego** (w wadze żywej), tj. o 13,0% więcej niż przed rokiem. W ujęciu rocznym wzrostowi uległ skup żywca wieprzowego (o 26,9%) oraz drobiowego (o 16,0%), natomiast zmniejszyła się ilość skupionego żywca wołowego (o 12,3%). W kwietniu br. skup żywca rzeźnego ukształtował się na poziomie 15,0 tys. t, tj. wyższym niż w poprzednim miesiącu oraz rok wcześniej odpowiednio o 7,7% i 16,6%. Zarówno w skali miesiąca (z wyjątkiem żywca wieprzowego), jak i roku stwierdzono wzrost skupu podstawowych gatunków żywca rzeźnego.

Przeciętne ceny podstawowych produktów rolnych kształtowały się następująco:

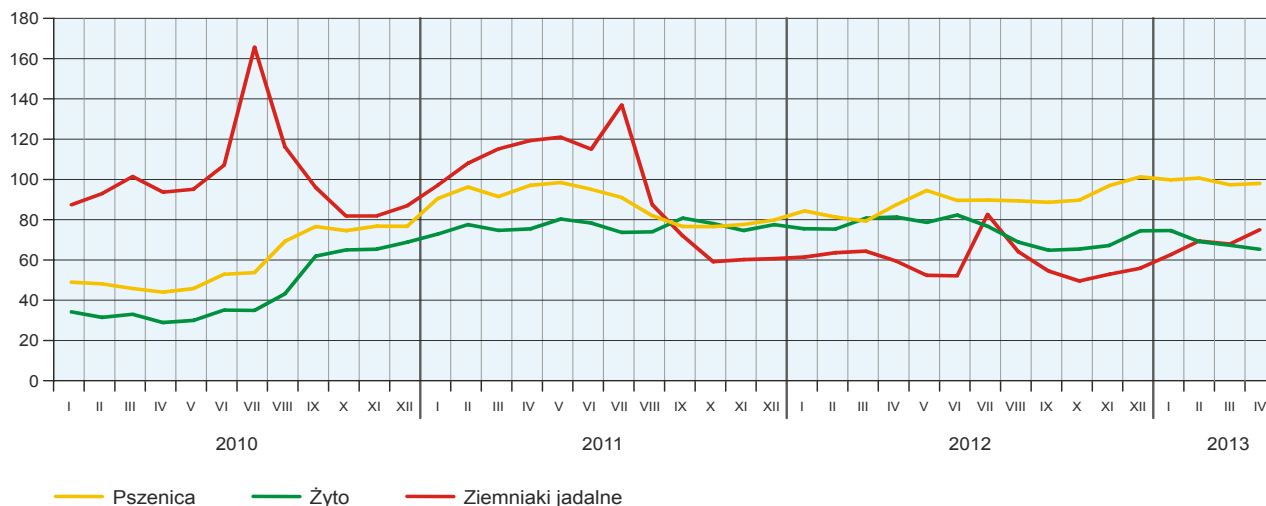
Wyszczególnienie	Ceny w skupie					Ceny na targowiskach				
	I-IV 2013		IV 2013			I-IV 2013		IV 2013		
	w zł	I-IV 2012= =100	w zł	IV 2012= =100	III 2013= =100	w zł	I-IV 2012= =100	w zł	IV 2012= =100	III 2013= =100
Ziarno zbóż ^a – za 1 dt:										
pszenica	99,16	120,8	97,94	111,9	100,6	97,41	103,3	98,03	100,7	100,2
żyto	69,07	86,2	65,28	80,3	97,1	71,43	90,9	71,59	91,4	102,2
Ziemniaki ^b – za 1 dt	75,95	85,5	76,77	81,1	143,3	68,66	110,4	74,93	126,2	110,4
Żywiec rzeźny – za 1 kg wagi żywej:										
w tym:										
bydło (bez cieląt)	6,25	95,4	6,11	94,0	99,4	.	x	.	x	x
trzoda chlewna	5,22	101,8	5,21	101,3	98,0	.	x	.	x	x
drób	4,05	102,8	4,10	103,8	100,0	.	x	.	x	x
Zwierzęta gospodarskie – za 1 szt.:										
krowa dojna	x	.	x	x	3224,58	106,7	3208,33	104,5	102,2
jałówka 1-rocza	x	.	x	x	1894,59	103,0	1941,67	98,3	105,4
prosię na chów	x	.	x	x	181,48	115,9	184,00	111,8	104,0
Mleko – za 1 hl	130,51	99,7	131,62	106,4	99,9	.	x	.	x	x

^a W skupie – bez ziarna siewnego. ^b Na targowiskach – jadalne.

W kwietniu br. producenci z województwa podlaskiego uzyskiwali wyższe niż przed miesiącem i przed rokiem ceny za ziarno pszenicy dostarczone do skupu odpowiednio o 0,6% i 11,9%. W obrocie targowiskowym cena pszenicy także wzrosła zarówno w ujęciu miesięcznym (o 0,2%), jak i rocznym (o 0,7%). Przeciętna cena żyta w skupie w porównaniu z marcem br. spadła o 2,9%, a w odniesieniu do zanotowanej w analogicznym miesiącu 2012 r. – o 19,7%. Na targowiskach odnotowano wzrost ceny żyta w skali miesiąca (o 2,2%), a spadek w skali roku (o 8,6%).

PRZECIĘTNE CENY SKUPU ZBÓŻ I TARGOWISKOWE CENY ZIEMNIAKÓW

zł za 1 dt



W kwietniu br. cena ziemniaków w skupie ukształtowała się na poziomie 76,77 zł i była wyższa od zanotowanej w poprzednim miesiącu o 43,3%, ale o 18,9% niższa niż przed rokiem, zaś na targowiskach za ziemniaki jadalne płacono średnio 74,93 zł, co oznacza wzrost w stosunku do marca 2013 r. oraz analogicznego miesiąca roku ubiegłego odpowiednio o 10,4% i 26,2%.

RELACJA PRZECIĘTNYCH CEN SKUPU ŻYWCA WIEPRZOWEGO DO PRZECIĘTNYCH CEN ŻYTA NA TARGOWISKACH



W kwietniu br., przy zmniejszonej w skali miesiąca podaży **żywca wieprzowego**, przeciętna cena skupu 1 kg tego surowca wyniosła 5,21 zł i była o 2,0% niższa od zanotowanej przed miesiącem, natomiast w porównaniu z kwietniem 2012 r. wzrosła o 1,3%.

Zmiana cen skupu żywca wieprzowego wpłynęła na pogorszenie opłacalności tuczu trzody chlewnej w porównaniu z poprzednim miesiącem, ale w skali roku stwierdzono jej poprawę. Relacja ceny skupu żywca wieprzowego do ceny żyta na targowiskach w kwietniu br. wyniosła 7,3 wobec 7,6 w marcu br. i 6,6 w kwietniu ubiegłego roku.

W obrocie targowiskowym średnia cena prosięcia przeznaczonego do dalszego chowu ukształtowała się na poziomie 184,00 zł i była wyższa niż przed miesiącem oraz przed rokiem odpowiednio o 4,0% i 11,8%.

Pogłowie trzody chlewnej, według stanu w końcu marca br., kształtowało się następująco:

Wyszczególnienie	W sztukach	W odsetkach	III 2012=100
O g ó ł e m ^a	344703	100,0	93,0
Prosięta o wadze do 20 kg	88847	25,8	90,7
Warchlaki o wadze od 20 kg do 50 kg	89388	25,9	84,9
Trzoda chlewna o wadze 50 kg i więcej:			
na ubój	134021	38,9	104,1
na chów	32447	9,4	83,9
w tym lochy	31623	9,2	84,5
w tym prośne	21390	6,2	89,5

^a Dane wstępne.

Wyniki reprezentacyjnego badania trzody chlewnej przeprowadzonego w końcu marca br. wskazują na zmniejszanie się stada świń (z wyjątkiem trzody chlewnej o wadze 50 kg i więcej z przeznaczeniem na ubój). W końcu marca br. **pogłowie trzody chlewnej** liczyło 344,7 tys. szt. i było o 4,3% mniejsze niż w listopadzie ubiegłego roku oraz o 7,0% mniejsze niż rok wcześniej.

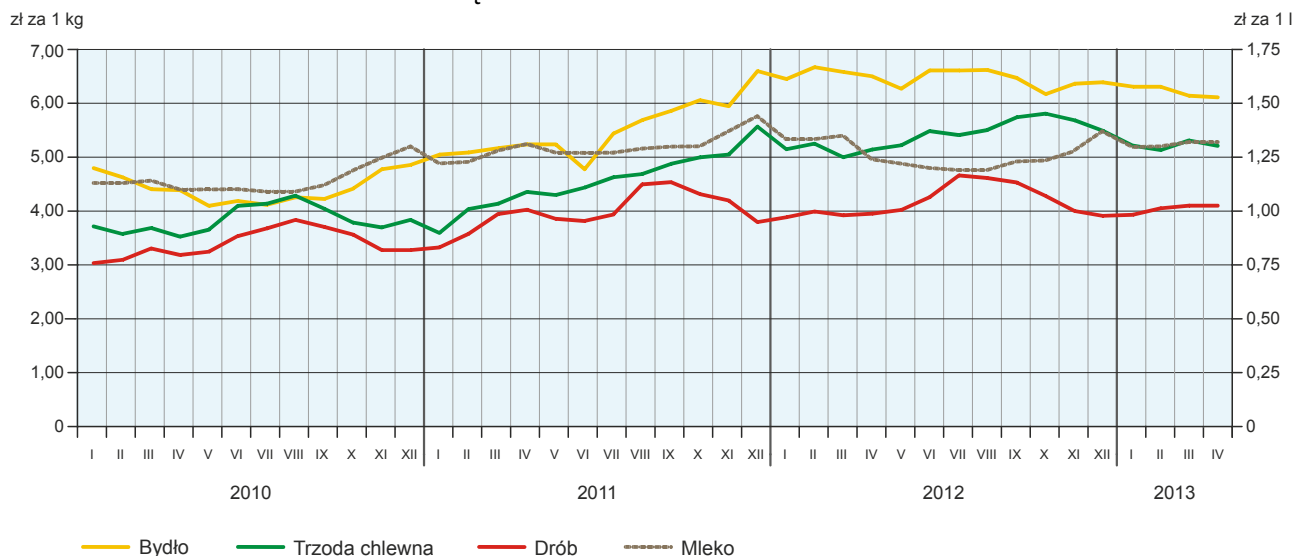
W porównaniu z wynikami badania z listopada 2012 r. odnotowano spadek pogłowia loch na chów (którego wielkość świadczy o nastawieniach produkcyjnych w chowie trzody i jednocześnie określa aktualne możliwości reprodukcyjne stada), w tym loch prośnych; wyniósł on odpowiednio 4,5% i 4,7%. W skali roku odnotowano także spadek liczby macior o 15,5%, w tym loch prośnych o 10,5%. Pogłowie grup decydujących o wielkości produkcji, tj. warchlaków i trzody chlewnej o wadze 50 kg i więcej z przeznaczeniem na ubój (tuczników) w stosunku do listopada 2012 r. zmniejszyło się łącznie o 4,8%, a w ujęciu rocznym – o 4,5%. Rozpatrując te grupy oddzielnie stwierdzono, że w porównaniu z wynikami badań przeprowadzonych w omawianych okresach liczba warchlaków spadła odpowiednio o 9,5% i 15,1%, a tuczników zmniejszyła się o 1,3% w odniesieniu do listopada ubiegłego roku, zaś wzrosła o 4,1% w stosunku do zanotowanej rok wcześniej. Stado prosiąt było o 3,0% mniejsze niż w listopadzie 2012 r. i o 9,3% mniejsze niż przed rokiem.

POGŁOWIE TRZODY CHLEWNEJ



W kwietniu br., średnia **cena skupu żywca drobiowego**, pomimo zwiększonej w skali miesiąca i roku podaży, ukształtowała się na poziomie 4,10 zł za 1 kg i nie zmieniła się w porównaniu z poprzednim miesiącem, ale była wyższa o 3,8% w odniesieniu do zanotowanej w kwietniu ubiegłego roku.

PRZECIĘTNE CENY SKUPU ŻYWCA I MLEKA



W omawianym miesiącu, przy zwiększonej podaży **żywca wołowego**, średnia cena skupu tego surowca wyniosła 6,11 zł za 1 kg i była niższa w porównaniu z zanotowaną przed miesiącem oraz w analogicznym okresie poprzedniego roku odpowiednio o 0,6% i 6,0%.

W okresie styczeń–kwiecień br. **skup mleka** wyniósł 610,8 mln l i zwiększył się w skali roku o 0,2%. Średnia cena tego surowca ukształtowała się na poziomie 130,51 zł za 100 l, tj. o 0,3% niższym niż rok wcześniej. W kwietniu 2013 r. skupiono 159,1 mln l mleka, tj. o 0,5% więcej niż w marcu br. i o 1,3% więcej niż przed rokiem. Średnia cena mleka za 100 l osiągnęła poziom 131,62 zł i w stosunku do marca br. spadła o 0,1%, a w odniesieniu do zanotowanej w analogicznym miesiącu 2012 r. wzrosła o 6,4%.

W kwietniu br. w obrocie targowiskowym za krowę dojną płacono średnio 3208,33 zł, tj. o 2,2% więcej niż w marcu br. i o 4,5% więcej niż w kwietniu 2012 r. Cena jałówki 1-roczonej ukształtowała się na poziomie 1941,67 zł, czyli o 5,4% wyższym niż przed miesiącem, ale o 1,7% niższym niż rok wcześniej.

PRZEMYSŁ I BUDOWNICTWO

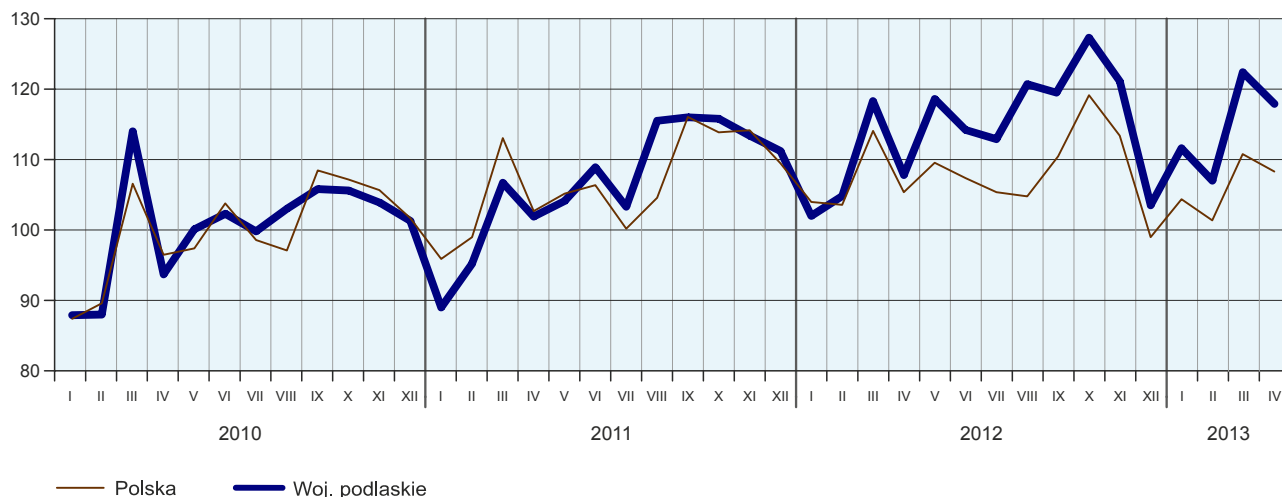
Produkcja sprzedana przemysłu w kwietniu br. osiągnęła wartość (w cenach bieżących) 1620,4 mln zł i była (w cenach stałych) o 3,7% niższa niż przed miesiącem, a o 9,4% wyższa niż przed rokiem (wówczas zanotowano wzrost o 5,7%). Równocześnie nastąpił spadek (w cenach bieżących) **produkcji budowlano-montażowej** w skali roku – wyniósł on 14,8% (podczas gdy rok wcześniej ukształtował się na poziomie 16,4%).

Produkcja sprzedana w przetwórstwie przemysłowym, stanowiąca 94% ogólnej produkcji przemysłowej, w porównaniu z analogicznym okresem ubiegłego roku zwiększyła się o 9,9%. Wzrost (o 6,5%) zanotowano także w sekcji wytwarzanie i zaopatrywanie w energię elektryczną, gaz, parę wodną i gorącą wodę.

Wyższy niż w kwietniu 2012 r. poziom produkcji sprzedanej zaobserwowano w 13 (spośród 27) działach przemysłu, a niższy – w 14. Uwzględniając działy o znaczącym udziale w produkcji sprzedanej przemysłu, największy wzrost wartości sprzedaży w odniesieniu do poziomu sprzed roku zanotowano w produkcji wyrobów z drewna, korka, słomy i wikliny (o 22,3%), produkcji maszyn i urządzeń (o 20,1%), produkcji artykułów spożywczych (o 11,8%) oraz produkcji wyrobów z gumy i tworzyw sztucznych (o 9,6%).

PRODUKCJA SPRZEDANA PRZEMYSŁU

(ceny stałe; przeciętna miesięczna 2010 = 100)



Dynamika (w cenach stałych) i struktura (w cenach bieżących) produkcji sprzedanej przemysłu kształtowały się następująco:

Sekcje i działy	IV 2013	I–IV 2013	
	analogiczny okres roku poprzedniego = 100	w odsetkach	
O g ó ł e m	109,4	106,0	100,0
w tym:			
Przetwórstwo przemysłowe	109,9	106,7	93,4
w tym produkcja:			
artykułów spożywczych	111,8	109,5	56,7
wyrobów z drewna, korka, słomy i wikliny ^Δ	122,3	115,0	9,4
poligrafia i reprodukcja zapisanych nośników informacji	110,7	106,8	1,0
wyrobów z gumy i tworzyw sztucznych	109,6	105,3	5,3
wyrobów z pozostałych mineralnych surowców niemetalicznych	115,7	119,7	1,2
wyrobów z metali ^Δ	89,3	84,9	2,1
maszyn i urządzeń ^Δ	120,1	106,9	5,4
pojazdów samochodowych, przyczep i naczep ^Δ	60,6	89,6	1,1
mebli	147,6	120,0	1,7
Wytwarzanie i zaopatrywanie w energię elektryczną, gaz, parę wodną i gorącą wodę ^Δ	106,5	94,7	4,0

W porównaniu z poprzednim miesiącem produkcja sprzedana przemysłu spadła o 3,7%, przy czym w wytwarzaniu i zaopatrywaniu w energię elektryczną, gaz, parę wodną i gorącą wodę – o 29,4%, a w przetwórstwie przemysłowym – o 3,0%.

Wydajność pracy w przemyśle, mierzona produkcją sprzedaną na 1 zatrudnionego, w kwietniu br. wyniosła (w cenach bieżących) 35,1 tys. zł i była (w cenach stałych) o 10,9% wyższa niż przed rokiem, przy jednoczesnym wzroście przeciętnego miesięcznego wynagrodzenia brutto o 2,4% i spadku przeciętnego zatrudnienia o 1,4%.

W okresie styczeń–kwiecień br. produkcja sprzedana przemysłu wyniosła (w cenach bieżących) 6324,9 mln zł i była (w cenach stałych) o 6,0% wyższa niż w analogicznym okresie ubiegłego roku.

Produkcja sprzedana budownictwa (w cenach bieżących) w kwietniu 2013 r. ukształtowała się na poziomie 286,3 mln zł, czyli o 3,8% wyższym w porównaniu z zanotowanym w poprzednim miesiącu, ale o 1,2% niższym niż w kwietniu ubiegłego roku.

Wydajność pracy w budownictwie, mierzona produkcją sprzedaną na 1 zatrudnionego, wyniosła 29,2 tys. zł i zwiększyła się o 4,5% w stosunku do zanotowanej w kwietniu 2012 r., przy jednoczesnym spadku przeciętnego zatrudnienia (o 5,5%) i spadku przeciętnego miesięcznego wynagrodzenia brutto (o 2,7%).

W okresie czterech miesięcy br. wartość produkcji sprzedanej budownictwa osiągnęła 1035,4 mln zł, tj. o 1,5% więcej niż przed rokiem.

Produkcja budowlano-montażowa (w cenach bieżących) zrealizowana w kwietniu 2013 r. ukształtowała się na poziomie 107,6 mln zł (co stanowiło 37,6% ogólnej wartości produkcji sprzedanej budownictwa) i była o 14,8% niższa od zanotowanej rok wcześniej.

W porównaniu z analogicznym miesiącem ubiegłego roku spadek wartości produkcji wystąpił w jednostkach, których podstawowym rodzajem działalności jest budowa budynków (o 30,4%) oraz w podmiotach specjalizujących się w budowie obiektów inżynierii lądowej i wodnej (o 6,9%). Z kolei wzrost produkcji budowlano-montażowej (o 16,5%) odnotowano tylko w przedsiębiorstwach wykonujących głównie roboty budowlane specjalistyczne.

Dynamika i struktura (w cenach bieżących) produkcji budowlano-montażowej kształtowały się następująco:

Działy budownictwa	IV 2013	I-IV 2013	
	analogiczny okres roku poprzedniego = 100	w odsetkach	
O g ó ł e m	85,2	75,1	100,0
Budowa budynków ^Δ	69,6	69,5	54,7
Budowa obiektów inżynierii lądowej i wodnej ^Δ	93,1	54,6	16,1
Roboty budowlane specjalistyczne	116,5	117,3	29,2

W odniesieniu do marca br. odnotowano wzrost produkcji budowlano-montażowej o 1,9%, przy czym zwiększyła się ona w przedsiębiorstwach zajmujących się przede wszystkim robotami budowlanymi specjalistycznymi (o 18,0%). Spadek wartości produkcji wystąpił w podmiotach specjalizujących się w budowie obiektów inżynierii lądowej i wodnej oraz w jednostkach, których podstawowym rodzajem działalności jest budowa budynków odpowiednio o 5,4% i 4,2%.

W okresie styczeń–kwiecień br. produkcja budowlano-montażowa osiągnęła wartość 426,3 mln zł, tj. zmniejszyła się o 24,9% w odniesieniu do zanotowanej rok wcześniej.

BUDOWNICTWO MIESZKANIOWE

W kwietniu 2013 r., w porównaniu z analogicznym miesiącem poprzedniego roku, zmniejszyła się liczba mieszkań oddanych do użytkowania (o 11,2%), mieszkań, na których realizację wydano pozwolenia (o 78,6%) oraz mieszkań, których budowę rozpoczęto (o 44,2%).

Według wstępnych danych², w kwietniu 2013 r. **przekazano do użytkowania** 358 mieszkań, tj. o 45 mniej niż przed rokiem. W badanym miesiącu podmioty budujące na sprzedaż lub wynajem oddały do użytkowania 225 mieszkań (62,8% ogółu), a inwestorzy indywidualni – 133 mieszkania (37,2% ogółu). Przed rokiem

² Dane meldunkowe – mogą ulec zmianie po opracowaniu sprawozdań kwartalnych.

udział tych form budownictwa wyniósł odpowiednio 64,0% i 33,0%. Mieszkania wybudowane w województwie podlaskim w kwietniu br. stanowiły 3,4% ich ogólnej liczby w kraju.

Liczba mieszkań oddanych do użytkowania oraz ich przeciętna powierzchnia użytkowa w okresie styczeń–kwiecień 2013 r. kształtowały się następująco:

Formy budownictwa	Mieszkania oddane do użytkowania			Przeciętna powierzchnia użytkowa 1 mieszkania w m ²
	w liczbach bezwzględnych	w odsetkach	I–IV 2012=100	
O g ó ł e m	1065	100,0	88,5	117,1
Indywidualne	592	55,6	83,6	158,7
Przeznaczone na sprzedaż lub wynajem	440	41,3	92,6	66,3
Komunalne	32	3,0	400,0	44,5
Zakładowe	1	0,1	8,3	141,0

W okresie styczeń–kwiecień br. oddano do użytkowania 1065 mieszkań, tj. o 138 (o 11,5%) mniej niż rok wcześniej. Przekazali je inwestorzy indywidualni, budujący z przeznaczeniem na sprzedaż lub wynajem, zakłady pracy oraz gminy. Wzrost liczby zrealizowanych mieszkań w odniesieniu do analogicznego okresu roku ubiegłego zanotowano tylko w budownictwie komunalnym.

MIESZKANIA ODDANE DO UŻYTKOWANIA

(analogiczny okres 2010 = 100)

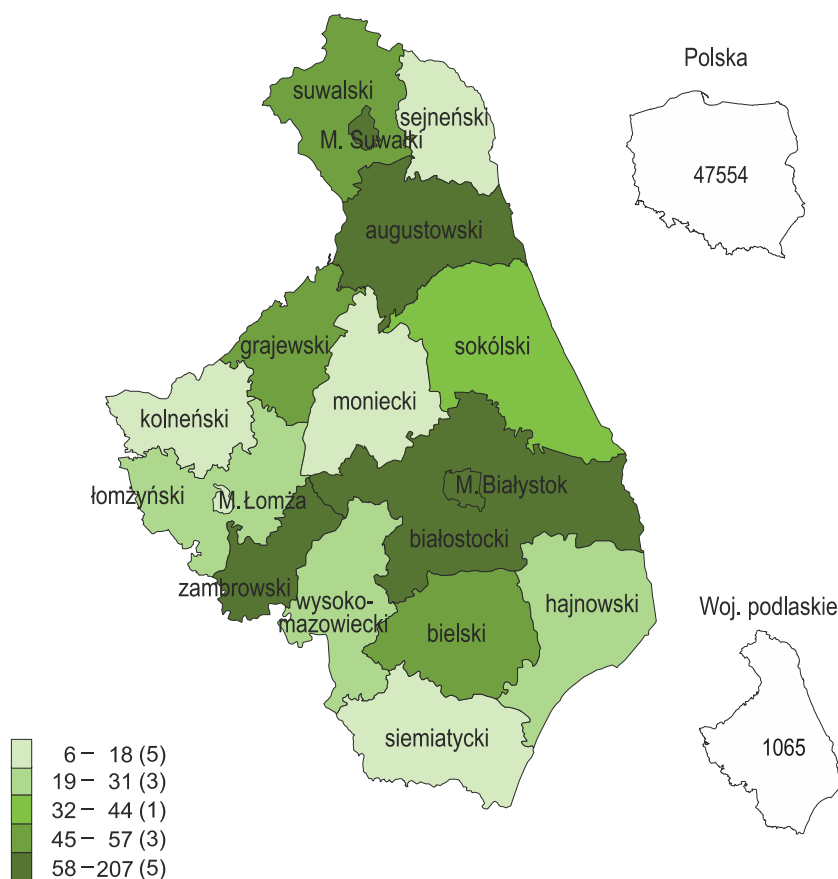


Przeciętna **powierzchnia użytkowa** mieszkania oddanego do użytkowania w okresie styczeń–kwiecień br. wyniosła 117,1 m² i była o 4,8 m² większa niż przed rokiem. Wzrost przeciętnej powierzchni mieszkania oddanego do użytkowania zanotowano w budownictwie indywidualnym (o 6,9 m²) oraz przeznaczonym na sprzedaż lub wynajem (o 9,9 m²), natomiast jej zmniejszenie miało miejsce w budownictwie komunalnym (o 3,3 m²).

Najwięcej mieszkań przekazano do użytkowania w m. Białystok (257) i powiecie białostockim (249). Najmniej wybudowano ich w powiecie monieckim (8), m. Łomża (10) oraz powiecie sejneńskim (11).

Mieszkania o największej przeciętnej powierzchni użytkowej powstały w powiatach bielskim (199,7 m²) i monieckim (186,9 m²), zaś najmniejsze wybudowano w powiatach zambrowskim (76,2 m²), grajewskim (84,1 m²) oraz m. Białystok (85,4 m²).

**MIESZKANIA ODDANE DO UŻYTKOWANIA WEDŁUG POWIATÓW
W OKRESIE STYCZEŃ–KWIECIEŃ 2013 R.**



W nawiasach podano liczbę powiatów.

W kwietniu br. starostwa powiatowe wydały **pozwolenia na budowę** 195 mieszkań (o 78,6% mniej niż przed rokiem). Uzyskali je inwestorzy indywidualni oraz gminy – odpowiednio 97,4% i 2,6% ogólnej liczby pozwoleń. Równocześnie **rozpoczęto budowę** 383 mieszkań (o 44,2% mniej niż rok wcześniej), z tego 63,4% przypadało na budownictwo indywidualne, a 36,6% – na budownictwo przeznaczone na sprzedaż lub wynajem.

Liczba mieszkań, na których budowę wydano pozwolenia i mieszkań, których budowę rozpoczęto w okresie styczeń–kwiecień 2013 r. kształtowała się następująco:

Formy budownictwa	Mieszkania, na których budowę wydano pozwolenia			Mieszkania, których budowę rozpoczęto		
	w liczbach bezwzględnych	w odsetkach	I–IV 2012=100	w liczbach bezwzględnych	w odsetkach	I–IV 2012=100
O g ó ł e m	1430	100,0	66,9	1177	100,0	78,0
Indywidualne	629	44,0	87,7	491	41,7	80,9
Przeznaczone na sprzedaż lub wynajem	625	43,7	44,6	686	58,3	76,1
Komunalne	176	12,3	880,0	–	–	x

W okresie styczeń–kwiecień 2013 r. starostwa powiatowe wydały pozwolenia na budowę 1430 mieszkań (o 33,1% mniej niż rok wcześniej), wśród których zdecydowaną większość stanowiły mieszkania przeznaczone na sprzedaż lub wynajem. Jednocześnie rozpoczęto budowę 1177 mieszkań (o 22,0% mniej niż przed rokiem), a dominowały wśród nich również mieszkania deweloperskie.

RYNEK WEWNĘTRZNY

W kwietniu br. odnotowano spadek (w cenach bieżących) **sprzedaży detalicznej** w ujęciu rocznym (o 6,8%), podczas gdy przed rokiem stwierdzono jej wzrost. **Sprzedaż hurtowa** ukształtowała się na poziomie wyższym niż w kwietniu ubiegłego roku (o 3,8%), natomiast rok wcześniej miał miejsce jej spadek.

W porównaniu z kwietniem ubiegłego roku sprzedaż detaliczna (zrealizowana przez przedsiębiorstwa handlowe i niehandlowe) zmniejszyła się w sześciu grupach. Wśród grup o największym udziale w ogólnej wartości sprzedaży spadek zanotowano w jednostkach zajmujących się sprzedażą paliw stałych, ciekłych i gazowych (o 17,6%), w przedsiębiorstwach zgrupowanych w kategorii „pozostałe” (o 4,7%) oraz w grupie „żywność, napoje i wyroby tytoniowe” (o 3,1%). Wzrost wystąpił w jednostkach zajmujących się sprzedażą pojazdów samochodowych, motocykli, części (o 13,7%).

W odniesieniu do marca br. wartość sprzedaży detalicznej zmniejszyła się o 1,0%. Spadek dotyczył większości grup, a biorąc pod uwagę dominujące wśród nich największy zanotowano w przedsiębiorstwach prowadzących sprzedaż żywności, napojów i wyrobów tytoniowych (o 10,5%) oraz paliw stałych, ciekłych i gazowych (o 5,3%).

Dynamika i struktura (w cenach bieżących) sprzedaży detalicznej kształtowały się następująco:

Wyszczególnienie	IV 2013	I–IV 2013	
	analogiczny okres roku poprzedniego=100	w odsetkach	
O g ó ł e m^a	93,2	91,6	100,0
w tym:			
Pojazdy samochodowe, motocykle, części	113,7	94,9	8,4
Paliwa stałe, ciekłe i gazowe	82,4	83,6	12,5
Żywność, napoje i wyroby tytoniowe	96,9	103,6	31,4
Farmaceutyki, kosmetyki, sprzęt ortopedyczny	91,8	97,0	5,9
Włókno, odzież, obuwie	102,5	97,3	1,2
Meble, RTV, AGD	73,0	93,6	5,0
Prasa, książki, pozostała sprzedaż w wyspecjalizowanych sklepach	73,9	67,8	5,4
Pozostałe	95,3	85,7	27,2

^a Grupowania przedsiębiorstw dokonano na podstawie Polskiej Klasyfikacji Działalności – PKD 2007, zaliczając przedsiębiorstwo do określonej kategorii według przeważającego rodzaju działalności, zgodnie z aktualnym w omawianym okresie stanem organizacyjnym. Odnotowane zmiany (wzrost/spadek) sprzedaży detalicznej w poszczególnych grupach rodzajów działalności przedsiębiorstw mogą zatem również wynikać ze zmiany przeważającego rodzaju działalności przedsiębiorstwa oraz zmian organizacyjnych. Nie ma to wpływu na dynamikę sprzedaży detalicznej ogółem.

W okresie styczeń–kwiecień br., w odniesieniu do analogicznego okresu ubiegłego roku, sprzedaż detaliczna zmniejszyła się o 8,4%.

Przedsiębiorstwa handlowe w kwietniu 2013 r. zrealizowały **sprzedaż hurtową** (w cenach bieżących) o 4,8% niższą od zanotowanej w poprzednim miesiącu, ale o 3,8% wyższą niż w kwietniu poprzedniego roku (w tym przedsiębiorstwa hurtowe – o 4,9% niższą niż w marcu 2013 r., a o 4,2% wyższą niż rok wcześniej).

W okresie styczeń–kwiecień 2013 r., w porównaniu z analogicznym okresem ubiegłego roku, sprzedaż hurtowa w przedsiębiorstwach handlowych zmniejszyła się o 2,1%, a w przedsiębiorstwach hurtowych – o 1,2%.

WYNIKI FINANSOWE PRZEDSIĘBIORSTW NIEFINANSOWYCH

W I kwartale br. wyniki finansowe badanych przedsiębiorstw były korzystniejsze od uzyskanych rok wcześniej. Odnotowano znaczną poprawę wyniku na operacjach finansowych. W efekcie wyższego wzrostu przychodów z całokształtu działalności niż kosztów ich uzyskania, poprawił się wskaźnik poziomu kosztów. Bardziej korzystne niż przed rokiem były również inne podstawowe wskaźniki ekonomiczno-finansowe.

Przychody, koszty oraz wyniki finansowe podmiotów objętych badaniem kształtowały się następująco:

Wyszczególnienie	I-III 2012	I-III 2013
	w mln zł	
Przychody z całokształtu działalności	7396,9	7884,0
w tym przychody ze sprzedaży produktów, towarów i materiałów	7226,9	7383,1
Koszty uzyskania przychodów z całokształtu działalności	7218,9	7600,3
w tym koszt własny sprzedanych produktów oraz wartość sprzedanych towarów i materiałów	7053,9	7206,4
Wynik na sprzedaży produktów, towarów i materiałów	172,9	176,7
Wynik na pozostałej działalności operacyjnej	39,1	2,5
Wynik na operacjach finansowych	-33,9	104,6
Wynik na działalności gospodarczej	178,1	283,8
Wynik zdarzeń nadzwyczajnych	0,1	0,1
Wynik finansowy brutto	178,2	283,9
Wynik finansowy netto	135,3	208,4
zysk netto	260,4	351,2
strata netto	125,1	142,9

Przychody z całokształtu działalności w okresie styczeń-marzec br. były o 6,6% wyższe niż w analogicznym okresie poprzedniego roku, natomiast **koszty uzyskania tych przychodów** zwiększyły się o 5,3%, co znalazło odzwierciedlenie w poprawie wskaźnika poziomu kosztów. Przychody netto ze sprzedaży produktów, towarów i materiałów, jak i koszty tej działalności były również wyższe niż przed rokiem i wzrosły po 2,2%. W ujęciu wartościowym największy wzrost przychodów netto ze sprzedaży produktów, towarów i materiałów zanotowano w przetwórstwie przemysłowym.

Wynik finansowy na sprzedaży produktów, towarów i materiałów był o 2,2% wyższy niż w analogicznym okresie ubiegłego roku i wyniósł 176,7 mln zł. Wynik na pozostałej działalności operacyjnej obniżył się o 93,6% i osiągnął wartość 2,5 mln zł. Uzyskano znacznie lepszy niż przed rokiem wynik na operacjach finansowych (104,6 mln zł wobec minus 33,9 mln zł w I kwartale ubiegłego roku).

W rezultacie, **wynik finansowy na działalności gospodarczej** ukształtował się na poziomie 283,8 mln zł i był o 59,4% wyższy niż w I kwartale poprzedniego roku. Po uwzględnieniu wyniku zdarzeń nadzwyczajnych, wynik finansowy brutto osiągnął wartość 283,9 mln zł i wzrósł o 105,7 mln zł (o 59,3%) w stosunku do uzyskanego w analogicznym okresie 2012 r. Obciążenia wyniku finansowego brutto podatkiem dochodowym zwiększyły się w skali roku o 76,1% do 75,5 mln zł. Wzrosła relacja podatku dochodowego od osób prawnych i fizycznych do zysku brutto – z 14,2% do 17,7%. **Wynik finansowy netto** wyniósł 208,4 mln zł i był o 73,1 mln zł (o 54,0%) wyższy w porównaniu z uzyskanym rok wcześniej; zysk netto wzrósł o 34,9%, a strata netto zwiększyła się o 14,2%.

W I kwartale br. badaniem objęto 366 przedsiębiorstw niefinansowych prowadzących księgi rachunkowe. Zysk netto wykazało 56,3% badanych przedsiębiorstw wobec 56,2% przed rokiem. Udział przychodów przedsiębiorstw wykazujących zysk netto w ogólnej kwocie przychodów z całokształtu działalności wzrósł

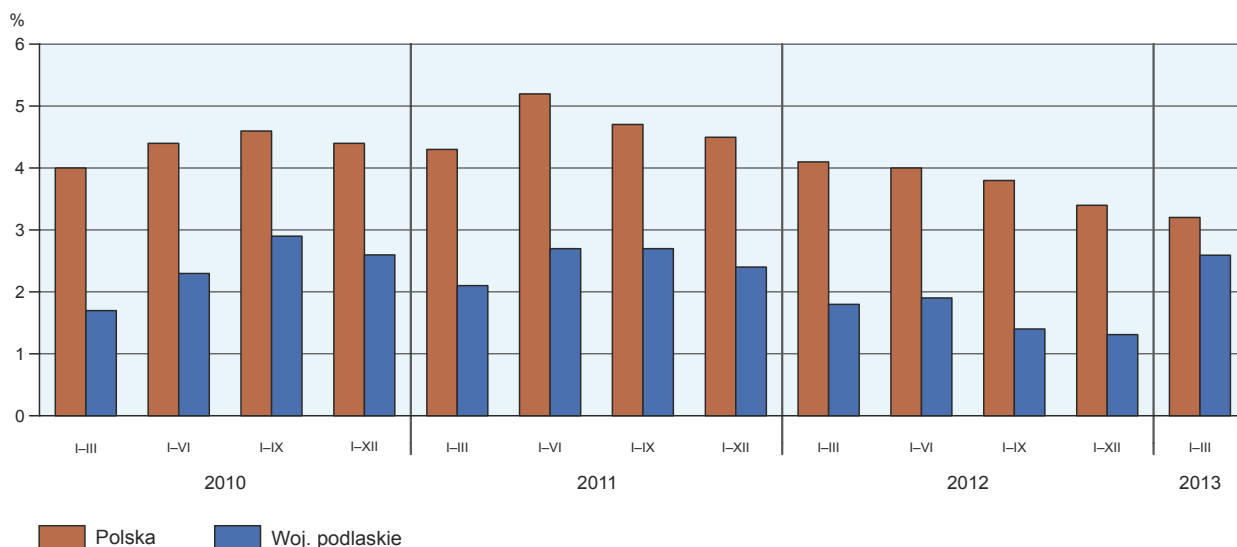
w omawianym okresie z 69,0% do 74,8%. W przetwórstwie przemysłowym zysk netto odnotowało 62,4% przedsiębiorstw (w analogicznym okresie 2012 r. – 66,7%), a udział uzyskanych przez nie przychodów w przychodach wszystkich podmiotów tej sekcji wyniósł 81,9% (rok wcześniej – 85,2%).

Podstawowe wskaźniki ekonomiczno-finansowe podmiotów objętych badaniem kształtowały się następująco:

Wyszczególnienie	I-III 2012	I-III 2013
	w %	
Wskaźnik poziomu kosztów	97,6	96,4
Wskaźnik rentowności ze sprzedaży produktów, towarów i materiałów	2,4	2,4
Wskaźnik rentowności obrotu brutto	2,4	3,6
Wskaźnik rentowności obrotu netto	1,8	2,6
Wskaźnik płynności finansowej I stopnia	15,9	20,2
Wskaźnik płynności finansowej II stopnia	84,0	87,8

W badanych przedsiębiorstwach odnotowano poprawę większości podstawowych **wskaźników ekonomiczno-finansowych**. W skali roku wskaźnik poziomu kosztów z całokształtu działalności poprawił się o 1,2 p. proc. Wskaźnik rentowności ze sprzedaży produktów, towarów i materiałów utrzymał się na niezmiennym poziomie, a wskaźniki rentowności obrotu brutto i netto wzrosły odpowiednio o 1,2 i 0,8 p. proc. Wskaźniki płynności finansowej I i II stopnia zwiększyły się odpowiednio o 4,3 i 3,8 p. proc.

WSKAŹNIK RENTOWNOŚCI OBROTU NETTO



Najbardziej rentowne rodzaje działalności to informacja i komunikacja (wskaźnik rentowności obrotu netto – 13,1%) oraz wytwarzanie i zaopatrywanie w energię elektryczną, gaz, parę wodną i gorącą wodę (8,3%). W porównaniu z I kwartałem ubiegłego roku poprawę wskaźnika rentowności obrotu netto odnotowano m.in. w: budownictwie (z minus 0,6% w I kwartale 2012 r. do 5,0% w I kwartale 2013 r.), transporcie i gospodarce magazynowej (z minus 0,7% do 2,2%) oraz przetwórstwie przemysłowym (z 2,7% do 3,5%).

Wartość **aktywów obrotowych** badanych przedsiębiorstw w końcu marca br. wyniosła 9400,1 mln zł i była o 2,5% wyższa niż rok wcześniej, w tym inwestycje krótkoterminowe wzrosły o 25,8%, krótkoterminowe rozliczenia międzyokresowe – o 19,3%, zaś należności krótkoterminowe spadły o 1,9%, a zapasy – o 0,3%. W rzeczowej strukturze aktywów obrotowych zwiększył się udział inwestycji krótkoterminowych (z 11,5% do 14,1%) i krótkoterminowych rozliczeń międzyokresowych (z 3,2% do 3,7%), obniżył się odsetek należności krótkoterminowych (z 49,3% do 47,2%) oraz zapasów (z 36,0 do 35,0%). W strukturze zapasów

wzrósł udział produktów gotowych (z 17,8% do 19,4%) i towarów (z 34,7% do 37,6%), zmniejszył się natomiast udział materiałów (z 25,1% do 24,5%), a udział półproduktów i produktów w toku pozostał na tym samym poziomie (17,1%).

Aktywa obrotowe finansowane były głównie zobowiązaniami krótkoterminowymi. Relacja zobowiązań krótkoterminowych do aktywów obrotowych wyniosła 69,7% wobec 72,4% rok wcześniej.

Zobowiązania długo- i krótkoterminowe (bez funduszy specjalnych) badanych przedsiębiorstw w końcu marca br. wyniosły 9279,4 mln zł i były o 4,8% niższe niż przed rokiem. Zobowiązania długoterminowe stanowiły 29,3% ogółu zobowiązań (wobec 31,9% w końcu marca 2012 r.). Ich wartość osiągnęła 2723,4 mln zł i była o 12,4% niższa niż rok wcześniej. Zobowiązania krótkoterminowe wyniosły 6556,0 mln zł i w skali roku spadły o 1,2%, w tym z tytułu kredytów i pożyczek – o 3,0%, z tytułu podatków, ceł, ubezpieczeń i innych świadczeń – o 9,4%, zaś z tytułu dostaw i usług wzrosły o 7,6%.

WYBRANE DANE O WOJEWÓDZTWIE PODLASKIM

WYSZCZEGÓLNIENIE		I	II	III	IV	V	VI	VII	VIII	IX	X	XI	XII
A – 2012 r.													
B – 2013 r.													
Przeciętne zatrudnienie w sektorze przedsiębiorstw ^a w tys. osób	A	98,5	98,8	98,9	99,2	99,2	99,1	98,9	98,5	98,7	98,6	98,3	97,9
	B	98,0	98,1	97,7	97,4								
poprzedni miesiąc = 100	A	100,7	100,3	100,1	100,3	100,1	99,8	99,8	99,6	100,2	99,9	99,7	99,6
	B	100,2	100,1	99,6	99,7								
analogiczny miesiąc poprzedniego roku = 100	A	101,1	101,6	101,4	100,5	100,7	100,3	100,1	100,0	100,0	99,8	99,9	100,0
	B	99,5	99,2	98,7	98,2								
Bezrobotni zarejestrowani (stan w końcu okresu) w tys. osób	A	70,3	70,8	69,1	66,9	65,3	64,3	64,4	65,0	64,7	65,0	66,7	68,7
	B	73,8	74,5	73,9	72,0								
Stopa bezrobocia ^b (stan w końcu okresu) w %	A	14,8	14,9	14,6	14,2	13,9	13,7	13,8	13,9	13,8	13,9	14,2	14,6
	B	15,5	15,6	15,5	15,2								
Oferty pracy (zgłoszone w ciągu miesiąca)	A	931	1758	2445	1809	1764	1694	1637	1553	2345	1686	1169	853
	B	1478	2519	2658	2179								
Liczba bezrobotnych na 1 ofertę pracy (stan w końcu okresu)	A	158	134	107	103	77	92	89	108	113	134	126	208
	B	160	100	84	92								
Przeciętne miesięczne wynagrodzenie brutto w sektorze przedsiębiorstw ^a w zł	A	3039,45	2996,02	3148,15	3061,72	3044,52	3124,26	3118,53	3121,33	3110,00	3106,34	3113,42	3366,41
	B	3057,19	3066,21	3126,89	3117,80								
poprzedni miesiąc = 100	A	88,8	98,6	105,1	97,3	99,4	102,6	99,8	100,1	99,6	99,9	100,2	108,1
	B	90,8	100,3	102,0	99,7								
analogiczny miesiąc poprzedniego roku = 100	A	108,7	107,2	104,8	104,9	104,6	103,2	102,3	102,3	100,1	101,6	100,9	98,3
	B	100,6	102,3	99,3	101,8								
Wskaźniki cen:													
towarów i usług konsumpcyjnych ^c :													
analogiczny okres poprzedniego roku = 100	A	.	.	104,4	.	.	104,1	.	.	103,8	.	.	102,7
	B								

a W przedsiębiorstwach, w których liczba pracujących przekracza 9 osób. b Udział zarejestrowanych bezrobotnych w cywilnej ludności aktywnej zawodowo, szacowanej na koniec każdego miesiąca. c W kwartale.

WYBRANE DANE O WOJEWÓDZTWIE PODLASKIM (cd.)

WYSZCZEGÓLNIENIE A – 2012 r. B – 2013 r.	I	II	III	IV	V	VI	VII	VIII	IX	X	XI	XII
Wskaźniki cen (dok.):												
skupu ziarna zbóż:												
poprzedni miesiąc = 100	A 108,0	97,6	97,9	105,2	110,7	94,0	95,3	99,7	101,1	100,5	107,4	103,0
	B 99,5	99,5	92,8	101,9								
analogiczny miesiąc poprzedniego roku = 100	A 100,0	88,8	96,0	93,0	102,9	98,2	98,8	105,0	109,0	112,6	118,3	120,7
	B 111,3	113,5	107,6	104,2								
skupu żywca rzeźnego wołowego (bez cieląt):												
poprzedni miesiąc = 100	A 98,0	103,3	98,6	98,8	96,4	105,5	100,0	100,2	97,6	95,4	103,3	100,2
	B 99,6	100,1	96,6	99,4								
analogiczny miesiąc poprzedniego roku = 100	A 127,9	131,3	127,6	124,3	119,8	138,7	121,8	116,7	110,5	102,1	107,2	97,0
	B 98,6	95,4	93,4	94,0								
skupu żywca rzeźnego wieprzowego:												
poprzedni miesiąc = 100	A 92,4	102,3	95,0	102,9	101,6	105,1	98,5	101,9	104,2	101,2	97,9	96,7
	B 94,7	98,6	103,5	98,0								
analogiczny miesiąc poprzedniego roku = 100	A 143,0	130,3	120,9	118,2	121,9	123,7	117,0	117,7	117,7	116,3	112,7	98,8
	B 101,3	97,7	106,4	101,3								
Relacja ceny skupu ^a żywca wieprzowego do ceny targowiskowej żyta	A 6,8	6,9	6,0	6,6	6,5	7,3	7,2	7,1	7,8	8,2	8,0	7,9
	B 7,4	7,0	7,6	7,3								
Produkcja sprzedana przemysłu ^b (w cenach stałych):												
poprzedni miesiąc = 100	A 91,7	102,7	112,9	91,1	110,0	96,3	98,8	106,9	99,0	106,5	95,1	85,5
	B 107,1	95,9	114,4*	96,3								
analogiczny miesiąc poprzedniego roku = 100	A 114,7	110,0	110,9	105,7	113,8	104,8	109,3	104,5	103,5	109,9	106,7	93,0
	B 109,3	102,1	103,4*	109,4								
Produkcja budowlano-montażowa ^b (w cenach bieżących):												
poprzedni miesiąc = 100	A 34,1	91,4	131,9	109,2	117,4	120,0	100,8	117,7	97,1	96,2	114,2	83,7
	B 59,4	61,1	154,3	101,9								
analogiczny miesiąc poprzedniego roku = 100	A 136,0	103,6	106,8	83,6	75,7	84,8	73,9	113,5	78,8	69,9	92,9	67,1
	B 116,8	78,1	91,3	85,2								

a Ceny bieżące bez VAT. b W przedsiębiorstwach, w których liczba pracujących przekracza 9 osób.

WYBRANE DANE O WOJEWÓDZTWIE PODLASKIM (dok.)

WYSZCZEGÓLNIENIE A – 2012 r. B – 2013 r.		I	II	III	IV	V	VI	VII	VIII	IX	X	XI	XII
Mieszkania oddane do użytkowania (od początku roku) ..	A	270	570	800	1203	1522	2012	2221	2759	3261	3591	4090	4525
	B	313	485	707	1065								
analogiczny okres poprzedniego roku = 100	A	97,1	108,2	97,1	118,3	122,4	127,3	112,2	116,8	121,0	119,1	116,5	101,9
	B	115,9	85,1	88,4	88,5								
Sprzedaż detaliczna towarów ^a (w cenach bieżących):													
poprzedni miesiąc = 100	A	77,0	100,9	119,0	96,3	105,8	97,5	104,2	99,2	91,2	100,8	91,9	106,4
	B	83,4	98,2	120,1	99,0								
analogiczny miesiąc poprzedniego roku = 100	A	121,4	111,7	108,2	102,2	108,7	107,6	109,8	104,6	93,6	96,5	93,0	85,3
	B	92,4	89,8	90,6	93,2								
Wskaźnik rentowności obrotu w przedsiębiorstwach ^b niefinansowych w %:													
brutto ^c	A	.	.	2,4	.	.	2,4	.	.	1,8	.	.	1,8
	B	.	.	3,6	.								
netto ^d	A	.	.	1,8	.	.	1,9	.	.	1,4	.	.	1,3
	B	.	.	2,6	.								
Nakłady inwestycyjne w przedsiębiorstwach ^b (w cenach bieżących) w mln zł	A	.	.	183,1	.	.	454,3	.	.	822,7	.	.	1082,4
	B	.	.	174,0	.								
analogiczny okres poprzedniego roku = 100 (ceny bieżące)	A	.	.	88,2	.	.	99,1	.	.	111,3	.	.	115,0
	B	.	.	95,1	.								
Podmioty gospodarki narodowej w rejestrze REGON ^e (stan w końcu okresu)	A	91390	91424	91800	92176	92618	92864	93099	93344	93702	94100	94556	94721
	B	94662	94940	95129	95257								
w tym spółki handlowe	A	4765	4785	4811	4856	4895	4920	4939	4957	4990	5035	5072	5115
	B	5162	5199	5225	5260								
w tym z udziałem kapitału zagranicznego	A	561	564	573	583	587	592	593	595	600	601	607	612
	B	616	625	630	637								

a W przedsiębiorstwach, w których liczba pracujących przekracza 9 osób. b W których liczba pracujących przekracza 49 osób; dane prezentowane są narastająco. c Relacja wyniku finansowego brutto do przychodów z całokształtu działalności. d Relacja wyniku finansowego netto do przychodów z całokształtu działalności. e Bez osób prowadzących gospodarstwa indywidualne w rolnictwie.