



URZĄD STATYSTYCZNY W BIAŁYMSTOKU  
ul. Krakowska 13, 15-959 Białystok



Kontakt: e-mail: SekretariatUSBST@stat.gov.pl  
tel. 85 749 77 00  
faks 85 749 77 79

Internet: [www.stat.gov.pl/urzedzy/bialystok](http://www.stat.gov.pl/urzedzy/bialystok)

## KOMUNIKAT O SYTUACJI SPOŁECZNO-GOSPODARCZEJ WOJEWÓDZTWA PODLASKIEGO W CZERWCU 2013 R.

Nr 6/2013

opublikowany 26.07.2013 r.

\*\*\*

- ⇒ W pierwszym półroczu 2013 r. nastąpił spadek przeciętnego zatrudnienia w sektorze przedsiębiorstw w skali roku i wyniósł on 1,6%, podczas gdy przed rokiem zaobserwowano jego wzrost. Stopa bezrobocia rejestrowanego w czerwcu br. ukształtowała się na poziomie 14,4% i zmniejszyła się w odniesieniu do poprzedniego miesiąca, ale była nadal wyższa niż rok wcześniej.
- ⇒ W okresie pierwszych sześciu miesięcy br. wzrost przeciętnych miesięcznych wynagrodzeń brutto w sektorze przedsiębiorstw w ujęciu rocznym wyniósł 1,8% i był niższy od zanotowanego przed rokiem.
- ⇒ W czerwcu br. ceny detaliczne większości towarów i usług konsumpcyjnych wzrosły w skali roku. Największe zmiany zaobserwowano w grupie artykułów żywnościowych, wśród których najbardziej zdrożały ziemniaki oraz cebula, natomiast staniała marchew. W mniejszym stopniu zmieniły się ceny towarów nieżywnościowych i usług.
- ⇒ W okresie styczeń–czerwiec br., w odniesieniu do analogicznego okresu poprzedniego roku, nastąpił wzrost cen podstawowych produktów rolnych (z wyjątkiem cen żyta na obu rynkach oraz ziemniaków i żywca wołowego w skupie). Zdrożały także zwierzęta gospodarskie na targowiskach.
- ⇒ Produkcja sprzedana przemysłu w pierwszym półroczu br. nadal kształtowała się na poziomie wyższym niż przed rokiem (o 5,8%). Zmniejszyła się wartość produkcji budowlano-montażowej w ujęciu rocznym (o 28,6%), przy jej wzroście zanotowanym rok wcześniej.
- ⇒ Liczba mieszkań oddanych do użytkowania w okresie pierwszych sześciu miesięcy br. była mniejsza niż w analogicznym okresie 2012 r. (o 25,9%), kiedy zaobserwowano jej wzrost w skali roku. Najwięcej mieszkań przekazali inwestorzy indywidualni oraz budujący z przeznaczeniem na sprzedaż lub wynajem.
- ⇒ W okresie styczeń–czerwiec br. zmniejszyła się sprzedaż detaliczna (o 9,8%) i hurtowa towarów (o 1,9%) w ujęciu rocznym, podczas gdy rok wcześniej zanotowano odpowiednio wzrost sprzedaży detalicznej, a spadek sprzedaży hurtowej.

## SPIS TREŚCI

Strona

Rynek pracy .....	4
Wynagrodzenia .....	8
Ceny detaliczne .....	10
Rolnictwo .....	11
Przemysł i budownictwo .....	15
Budownictwo mieszkaniowe .....	17
Rynek wewnętrzny .....	19
Wybrane dane o województwie podlaskim .....	21

## UWAGI OGÓLNE

*Prezentowane w Komunikacie dane:*

- o zatrudnieniu, wynagrodzeniach oraz produkcji sprzedanej przemysłu i budownictwa, produkcji budowlano-montażowej, a także o sprzedaży detalicznej i hurtowej towarów dotyczą podmiotów gospodarczych, w których liczba pracujących przekracza 9 osób,
- o sektorze przedsiębiorstw dotyczą podmiotów prowadzących działalność gospodarczą w zakresie: leśnictwa i pozyskiwania drewna; rybołówstwa w wodach morskich; górnictwa i wydobywania; przetwórstwa przemysłowego; wytwarzania i zaopatrywania w energię elektryczną, gaz, parę wodną, gorącą wodę i powietrze do układów klimatyzacyjnych; dostawy wody; gospodarowania ściekami i odpadami oraz działalności związanej z rekultywacją; budownictwa; handlu hurtowego i detalicznego; naprawy pojazdów samochodowych, włączając motocykle; transportu i gospodarki magazynowej; działalności związanej z zakwaterowaniem i usługami gastronomicznymi; informacji i komunikacji; działalności związanej z obsługą rynku nieruchomości; działalności prawniczej, rachunkowo-księgowej i doradztwa podatkowego, działalności firm centralnych (head offices); doradztwa związanego z zarządzaniem; działalności w zakresie architektury i inżynierii; badań i analiz technicznych; reklamy, badania rynku i opinii publicznej; pozostałej działalności profesjonalnej, naukowej i technicznej; działalności w zakresie usług administrowania i działalności wspierającej; działalności związanej z kulturą, rozrywką i rekreacją; naprawy i konserwacji komputerów i artykułów użytku osobistego i domowego; pozostałej indywidualnej działalności usługowej,
- o cenach detalicznych dotyczą towarów żywnościowych i nieżywnościowych oraz usług, które pochodzą z notowań cen prowadzonych przez ankietatorów w wybranych punktach sprzedaży, w wytypowanych rejonach badania cen; ceny żywności notowane są raz w miesiącu z wyjątkiem owoców i warzyw, w zakresie których notowania cen prowadzone są dwa razy w miesiącu,
- o skupie produktów rolnych obejmują skup od producentów z terenu województwa; ceny podano bez podatku VAT,
- o wynikach finansowych przedsiębiorstw oraz nakładach inwestycyjnych dotyczą podmiotów gospodarczych prowadzących księgi rachunkowe (z wyjątkiem przedsiębiorstw rolnictwa, leśnictwa, łowiectwa i rybactwa, działalności finansowej i ubezpieczeniowej oraz szkół wyższych), w których liczba pracujących przekracza 49 osób.

*Dane w ujęciu wartościowym wyrażone są w cenach bieżących i stanowią podstawę dla obliczenia wskaźników struktury. Wskaźniki dynamiki zaprezentowano na podstawie wartości w cenach bieżących, z wyjątkiem przemysłu, dla którego wskaźniki dynamiki podano na podstawie wartości w cenach stałych (średnie ceny bieżące 2010 r.).*

*Liczby względne (wskaźniki, odsetki) wyliczono na podstawie danych bezwzględnych, wyrażonych z większą dokładnością niż podane w tekście i tablicach.*

*Dane prezentuje się w układzie Polskiej Klasyfikacji Działalności – PKD 2007.*

W Komunikacje zastosowano skróty nazw niektórych poziomów klasyfikacyjnych; zestawienie zastosowanych skrótów i pełnych nazw podaje się poniżej:

**skrót**

**pełna nazwa**

**sekcje PKD**

wytwarzanie i zaopatrywanie w energię elektryczną, gaz, parę wodną i gorącą wodę	wytwarzanie i zaopatrywanie w energię elektryczną, gaz, parę wodną, gorącą wodę i powietrze do układów klimatyzacyjnych
handel; naprawa pojazdów samochodowych	handel hurtowy i detaliczny; naprawa pojazdów samochodowych, włączając motocykle
zakwaterowanie i gastronomia	działalność związana z zakwaterowaniem i usługami gastronomicznymi
obsługa rynku nieruchomości	działalność związana z obsługą rynku nieruchomości
administrowanie i działalność wspierająca	działalność w zakresie usług administrowania i działalność wspierająca

**działy PKD**

produkcja wyrobów z drewna, korka, słomy i wikliny	produkcja wyrobów z drewna, oraz korka z wyłączeniem mebli; produkcja wyrobów ze słomy i materiałów używanych do wyplatania
produkcja wyrobów z metali	produkcja metalowych wyrobów gotowych, z wyłączeniem maszyn i urządzeń
produkcja maszyn i urządzeń	produkcja maszyn i urządzeń, gdzie indziej niesklasyfikowana
produkcja pojazdów samochodowych, przyczep i naczep	produkcja pojazdów samochodowych, przyczep i naczep, z wyłączeniem motocykli
budowa budynków	roboty budowlane związane ze wznoszeniem budynków
budowa obiektów inżynierii lądowej i wodnej	roboty związane z budową obiektów inżynierii lądowej i wodnej

**ZNAKI UMOWNE**

Kreska	(-)	—	zjawisko nie wystąpiło.
Kropka	(.)	—	zupełny brak informacji albo brak informacji wiarygodnych.
Znak	(x)	—	wypełnienie pozycji jest niemożliwe lub niecelowe.
Znak	(*)	—	oznacza, że dane zostały zmienione w stosunku do już opublikowanych.
Znak	(Δ)	—	oznacza, że nazwy zostały skrócone w stosunku do obowiązującej klasyfikacji.

**Dane charakteryzujące województwo podlaskie można również znaleźć w publikacjach statystycznych wydawanych przez Urząd Statystyczny w Białymstoku oraz w publikacjach ogólnopolskich GUS.**

**Przy publikowaniu danych US prosimy o podanie źródła.**

## RYNEK PRACY

**Przeciętne zatrudnienie w sektorze przedsiębiorstw** w czerwcu br. ukształtowało się na poziomie 97,1 tys. osób i nie uległo zmianie w odniesieniu do poprzedniego miesiąca, a w stosunku do analogicznego okresu 2012 r. zmniejszyło się o 0,2%. **Stopa bezrobocia** była nadal wyższa niż przed rokiem (14,4% wobec 13,7%).

W okresie styczeń–czerwiec br. przeciętne zatrudnienie w sektorze przedsiębiorstw wyniosło 97,4 tys. osób i było o 1,6% niższe od zanotowanego w analogicznym okresie poprzedniego roku.

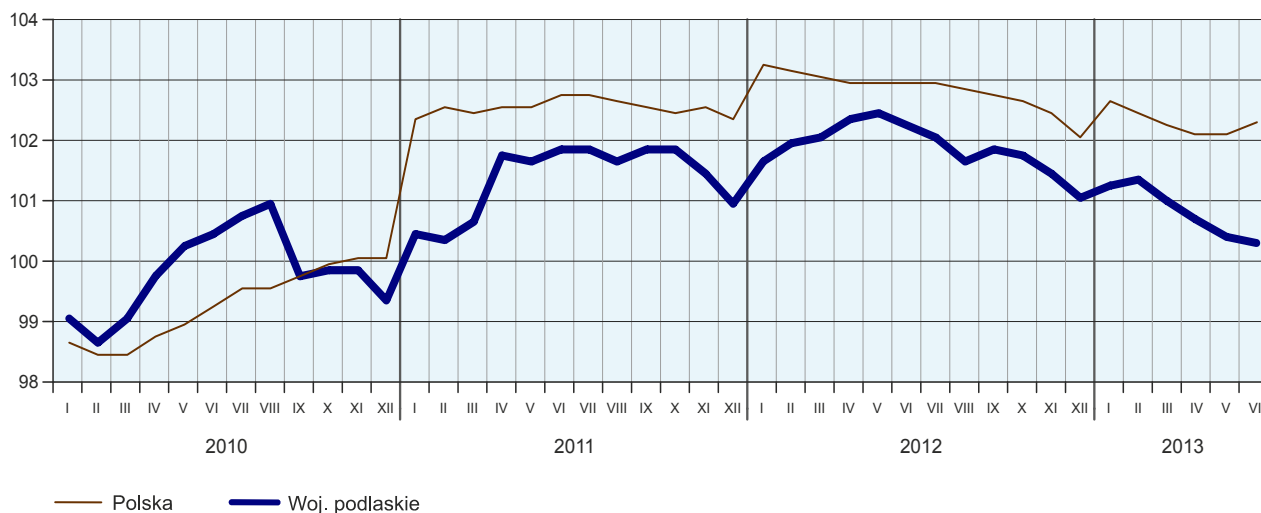
Przeciętne zatrudnienie w sektorze przedsiębiorstw kształtowało się następująco:

Wyszczególnienie	VI 2013		I–VI 2013	
	w tys.	VI 2012=100	w tys.	I–VI 2012=100
<b>O g ó ł e m</b> .....	<b>97,1</b>	<b>98,0</b>	<b>97,4</b>	<b>98,4</b>
w tym:				
Przemysł .....	46,1	98,6	46,2	98,7
w tym:				
przetwórstwo przemysłowe .....	41,5	98,7	41,7	98,8
wytwarzanie i zaopatrywanie w energię elektryczną, gaz, parę wodną i gorącą wodę <sup>Δ</sup> .....	1,6	98,5	1,6	99,3
Budownictwo .....	9,9	94,3	9,7	94,2
Handel; naprawa pojazdów samochodowych <sup>Δ</sup> .....	22,9	95,2	23,2	96,4
Transport i gospodarka magazynowa .....	5,1	103,4	5,0	100,9
Zakwaterowanie i gastronomia <sup>Δ</sup> .....	1,7	101,8	1,7	105,4
Informacja i komunikacja .....	1,0	98,7	1,1	98,0
Obsługa rynku nieruchomości <sup>Δ</sup> .....	2,2	98,5	2,2	98,8
Administrowanie i działalność wspierająca <sup>Δ</sup> .....	3,1	110,0	3,3	113,4
Działalność związana z kulturą, rozrywką i rekreacją .....	1,9	101,6	1,9	104,4

W odniesieniu do pierwszego półrocza ubiegłego roku spadek przeciętnego zatrudnienia miał miejsce m.in. w sekcjach: budownictwo (o 5,8%), handel; naprawa pojazdów samochodowych (o 3,6%) oraz informacja i komunikacja (o 2,0%). Wzrost wystąpił m.in. w administrowaniu i działalności wspierającej (o 13,4%), zakwaterowaniu i gastronomii (o 5,4%), jak również w działalności związanej z kulturą, rozrywką i rekreacją (o 4,4%). Wśród działań o znaczącym udziale w zatrudnieniu, w stosunku do analogicznego okresu ubiegłego roku najgłębszy spadek odnotowano w budowie obiektów inżynierii lądowej i wodnej (o 17,5%), budowie budynków (o 6,4%), handlu detalicznym (o 4,8%), gastronomii (o 3,1%), a także handlu hurtowym (o 3,0%). Wyższe niż przed rokiem było zatrudnienie m.in. w jednostkach zajmujących się utrzymaniem porządku w budynkach i zagospodarowaniem zieleni (o 22,8%), zakwaterowaniem (o 18,1%), działalnością związaną z oprogramowaniem i doradztwem w zakresie informatyki (o 11,6%), działalnością twórczą związaną z kulturą i rozrywką (o 8,6%) oraz robotami budowlanymi specjalistycznymi (o 7,1%).

## PRZECIĘTNE ZATRUDNIENIE W SEKTORZE PRZEDSIĘBIORSTW

(przeciętna miesięczna 2010 = 100)



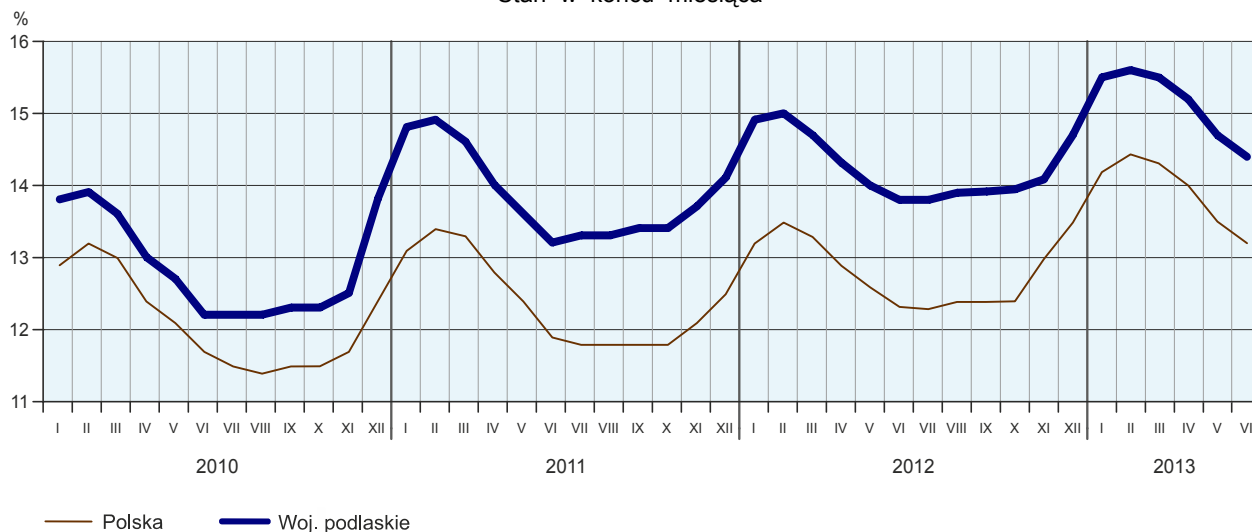
W końcu czerwca 2013 r. liczba **bezrobotnych zarejestrowanych** w urzędach pracy wyniosła 68002 osoby i była o 1692 osoby (o 2,4%) mniejsza od zanotowanej w poprzednim miesiącu, ale o 3729 osób (o 5,8%) większa niż przed rokiem. Kobiety stanowiły 45,3% ogółu zarejestrowanych bezrobotnych (rok wcześniej 47,1%).

Liczba bezrobotnych i stopa bezrobocia kształtowały się następująco:

Wyszczególnienie	VI 2012	2013	
		V	VI
Bezrobotni zarejestrowani (stan w końcu miesiąca) .....	64273	69694	68002
Bezrobotni nowo zarejestrowani (w ciągu miesiąca) .....	4917	5085	5177
Bezrobotni wyrejestrowani (w ciągu miesiąca) .....	5903	7381	6869
Stopa bezrobocia rejestrowanego (stan w końcu miesiąca) w % .....	13,7	14,7	14,4

## STOPA BEZROBOCIA REJESTROWANEGO

Stan w końcu miesiąca



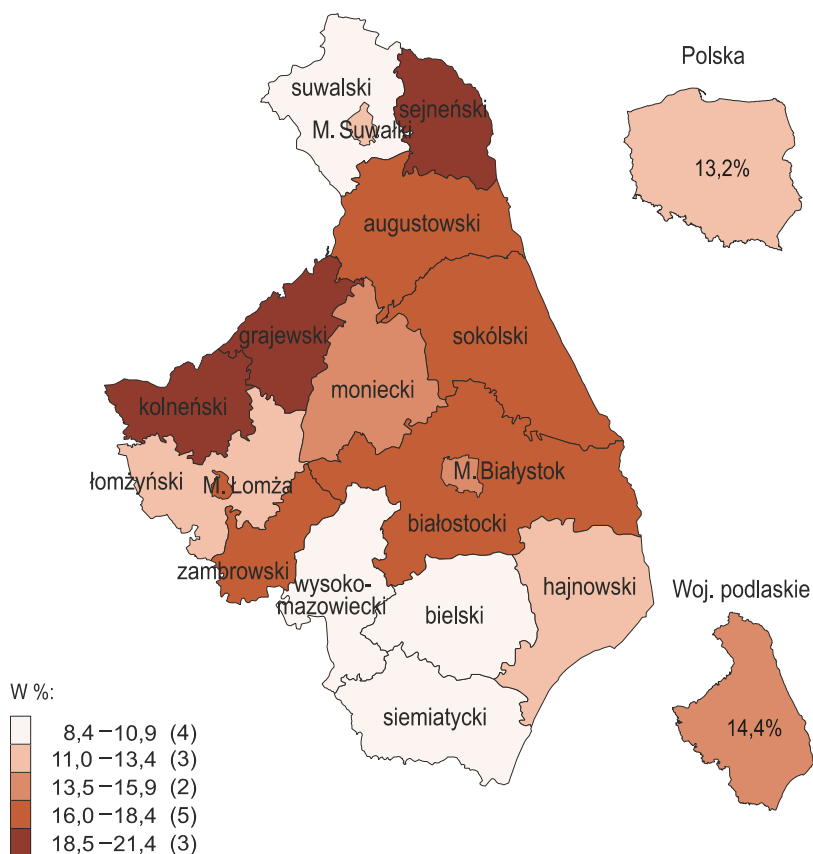
**Stopa bezrobocia rejestrowanego** ukształtowała się na poziomie 14,4%, co oznacza spadek w stosunku do zanotowanej w poprzednim miesiącu (o 0,3 p. proc.), ale wzrost w porównaniu z analogicznym okresem 2012 r. (o 0,7 p. proc.).

Do powiatów o najwyższej stopie bezrobocia należały: grajewski (21,4%), kolneński (18,7%) i sejneński (18,5%), a najniższa stopa bezrobocia wystąpiła w powiatach wysokomazowieckim (8,4%) i bielskim (9,4%).

W porównaniu z analogicznym okresem poprzedniego roku stopa bezrobocia wzrosła w 14 powiatach, przy czym najbardziej w powiecie białostockim (o 1,3 p. proc.) oraz miastach Białystok i Suwałki (po 1,1 p. proc.), natomiast spadła w powiatach sejneńskim (o 1,7 p. proc.) i grajewskim (o 0,3 p. proc.), a w mieście Łomża utrzymała się na poziomie sprzed roku.

### STOPA BEZROBOCIA REJESTROWANEGO WEDŁUG POWIATÓW W 2013 R.

Stan w końcu czerwca



W nawiasach podano liczbę powiatów.

W czerwcu 2013 r. w urzędach pracy **zarejestrowano** 5177 osób bezrobotnych, tj. więcej niż przed miesiącem oraz przed rokiem odpowiednio o 1,8% i 5,3%. W stosunku do analogicznego okresu poprzedniego roku zwiększył się udział osób rejestrujących się po raz kolejny w liczbie nowo zarejestrowanych ogółem (o 0,4 p. proc. do 75,3%). Wzrósł również odsetek absolwentów (o 1,1 p. proc. do 16,0%) i osób zwolnionych z przyczyn dotyczących zakładu pracy (o 1,3 p. proc. do 5,9%). Spadł natomiast udział osób do tymczas niepracujących (o 1,3 p. proc. do 26,7%).

W omawianym okresie z ewidencji bezrobotnych **wyrejestrowano** 6869 osób, tj. o 6,9% mniej niż w poprzednim miesiącu, ale o 16,4% więcej niż rok wcześniej. Z tytułu podjęcia pracy (jako głównej przyczyny wyrejestrowania) z rejestru bezrobotnych wyłączono 3129 osób (przed rokiem 2535). Udział tej kategorii osób w ogólnej liczbie wyrejestrowanych w ujęciu rocznym uległ zwiększeniu (o 2,7 p. proc. do 45,6%). Wzrósł również odsetek osób wyrejestrowanych w związku z rozpoczęciem szkolenia lub stażu u pracodawców (o 1,9 p. proc. do 11,9%). Spadł natomiast udział osób, które utraciły status bezrobotnego w wyniku

niepotwierdzenia gotowości do podjęcia pracy (o 2,9 p. proc. do 25,8%) oraz osób, które dobrowolnie zrezygnowały ze statusu bezrobotnego (o 0,2 p. proc. do 8,5%). Odsetek osób, które nabyły prawa emerytalne lub rentowe utrzymał się na niezmiennym poziomie (0,7%).

W końcu czerwca 2013 r. **bez prawa do zasiłku** pozostawało 59440 bezrobotnych, a ich udział w ogólnej liczbie bezrobotnych obniżył się w porównaniu z zanotowanym w analogicznym miesiącu ubiegłego roku (o 0,3 p. proc. do 87,4%).

Bezrobotni będący w **szczególnej sytuacji na rynku pracy** w końcu czerwca 2013 r. stanowili 90,9% ogółu bezrobotnych (przed rokiem 91,6%). Do tej grupy zaliczane są m.in. osoby długotrwale bezrobotne, których udział w liczbie zarejestrowanych ogółem zwiększył się w skali roku (o 0,1 p. proc. do 56,1%). Wzrósł również odsetek bezrobotnych bez kwalifikacji zawodowych (o 0,9 p. proc. do 31,6%) oraz osób powyżej 50 roku życia (o 0,2 p. proc. do 23,6%). Obniżeniu uległ natomiast udział osób do 25 roku życia (o 1,2 p. proc. do 20,0%). Na niezmiennym poziomie utrzymał się odsetek osób samotnie wychowujących co najmniej jedno dziecko w wieku do 18 roku życia oraz osób niepełnosprawnych i wyniósł odpowiednio 6,9% oraz 5,5%.

Liczba bezrobotnych zwiększyła się w ujęciu rocznym w większości wymienionych kategorii, a najbardziej wśród osób bez kwalifikacji zawodowych (o 8,8%).

Udział wybranych kategorii bezrobotnych będących w szczególnej sytuacji na rynku pracy w ogólnej liczbie bezrobotnych zarejestrowanych kształtował się następująco:

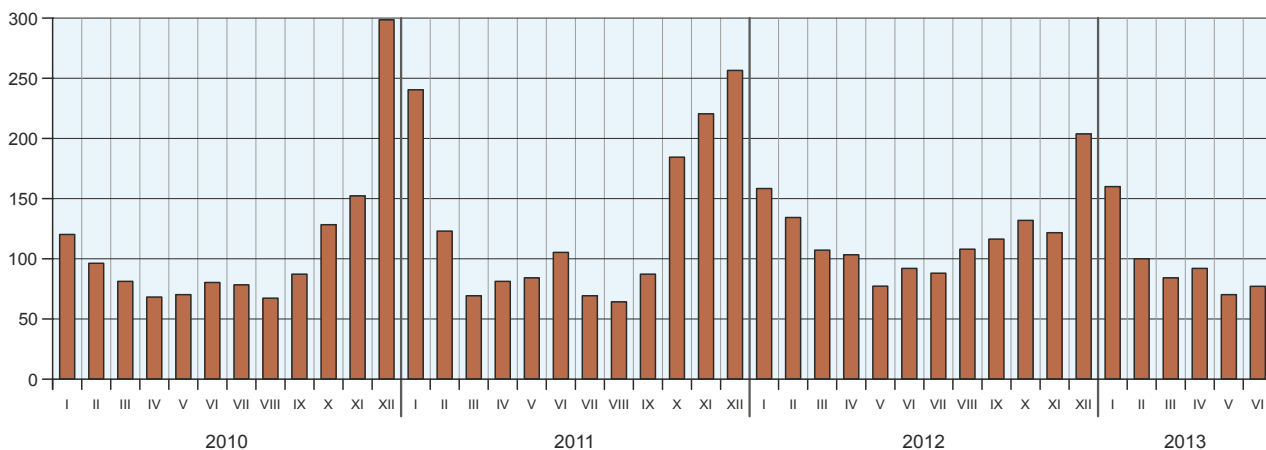
Kategorie bezrobotnych	VI 2012	2013	
		V	VI
w % ogólnej liczby bezrobotnych			
Do 25 roku życia .....	21,2	20,0	20,0
Długotrwale bezrobotni <sup>a</sup> .....	56,0	55,2	56,1
Powyżej 50 roku życia .....	23,4	23,4	23,6
Bez kwalifikacji zawodowych .....	30,7	31,3	31,6
Samotnie wychowujący co najmniej jedno dziecko w wieku do 18 roku życia .....	6,9	6,8	6,9
Niepełnosprawni .....	5,5	5,4	5,5

<sup>a</sup> Do długotrwale bezrobotnych zalicza się osoby pozostające w rejestrze powiatowego urzędu pracy łącznie przez okres ponad 12 miesięcy w okresie ostatnich 2 lat, z wyłączeniem okresów odbywania stażu i przygotowania zawodowego w miejscu pracy.

W czerwcu 2013 r. do urzędów pracy zgłoszono 1962 **oferty zatrudnienia**, tj. o 243 mniej niż przed miesiącem, a o 268 więcej niż rok wcześniej. W końcu miesiąca na 1 ofertę pracy przypadało 77 bezrobotnych (przed miesiącem 70, przed rokiem 92).

### LICZBA BEZROBOTNYCH NA 1 OFERTĘ PRACY

Stan w końcu okresu



Z danych urzędów pracy wynika, że według stanu w końcu czerwca br. 17 zakładów pracy zapowiedziało zwolnienie w najbliższym czasie 252 pracowników (przed rokiem odpowiednio 12 zakładów i 227 pracowników).

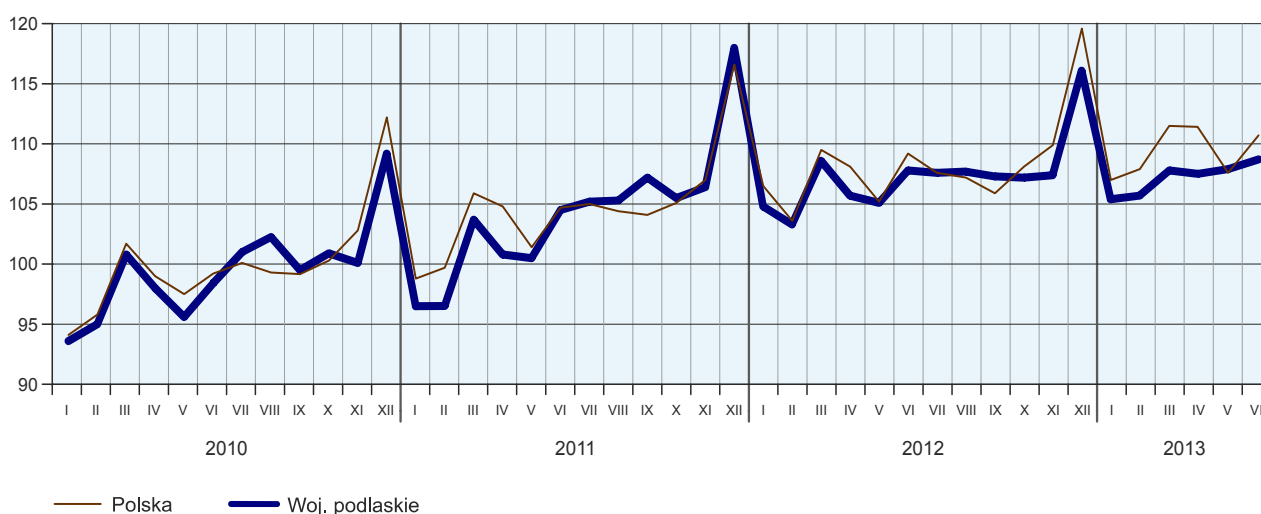
\*\*\*

## WYNAGRODZENIA

W czerwcu br. przeciętne miesięczne wynagrodzenie brutto w sektorze przedsiębiorstw osiągnęło poziom 3155,43 zł, tj. o 1,0% wyższy niż w analogicznym okresie ubiegłego roku (rok wcześniej wzrosło odpowiednio o 3,2%).

### PRZECIĘTNE MIESIĘCZNE WYNAGRODZENIE BRUTTO W SEKTORZE PRZEDSIĘBIORSTW

(przeciętna miesięczna 2010 = 100)



Przeciętne miesięczne wynagrodzenia brutto w sektorze przedsiębiorstw kształtowały się następująco:

Wyszczególnienie	VI 2013		I–VI 2013	
	w zł	VI 2012=100	w zł	I–VI 2012=100
<b>O g ó ł e m</b> .....	<b>3155,43</b>	<b>101,0</b>	<b>3112,75</b>	<b>101,8</b>
w tym:				
Przemysł .....	3177,33	102,0	3160,53	102,1
w tym:				
przetwórstwo przemysłowe .....	3094,81	101,4	3090,43	101,7
wytwarzanie i zaopatrywanie w energię elektryczną, gaz, parę wodną i gorącą wodę <sup>Δ</sup> .....	4636,18	107,2	4768,38	108,6
Budownictwo .....	3697,02	101,0	3612,31	102,0
Handel; naprawa pojazdów samochodowych <sup>Δ</sup> .....	2826,04	101,4	2800,90	102,3
Transport i gospodarka magazynowa .....	2918,13	100,3	2981,98	104,1
Zakwaterowanie i gastronomia <sup>Δ</sup> .....	2143,09	97,1	2115,72	94,3
Informacja i komunikacja .....	4441,90	107,3	4473,17	105,6
Obsługa rynku nieruchomości <sup>Δ</sup> .....	3451,83	102,5	3423,99	102,8
Administrowanie i działalność wspierająca <sup>Δ</sup> .....	1983,34	107,2	1914,70	101,6
Działalność związana z kulturą, rozrywką i rekreacją .....	3640,75	106,6	3495,62	99,1

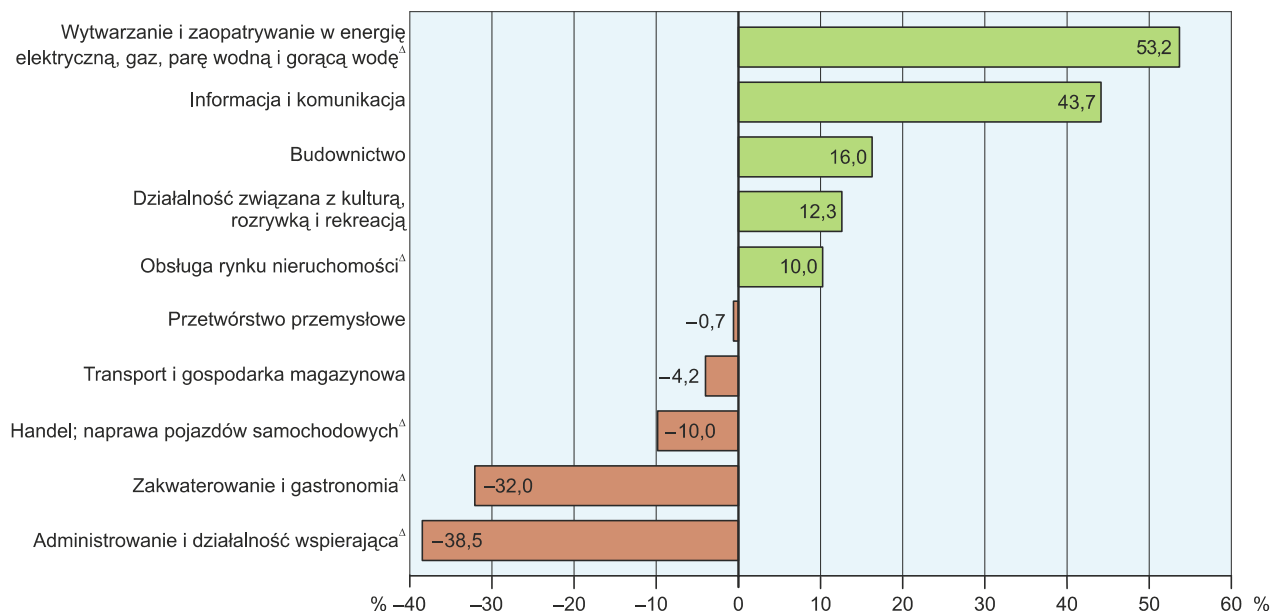


W pierwszym półroczu br. przeciętne miesięczne wynagrodzenie brutto w sektorze przedsiębiorstw ukształtowało się na poziomie 3112,75 zł, tj. o 1,8% wyższym niż przed rokiem.

W porównaniu z okresem styczeń–czerwiec ubiegłego roku wzrost przeciętnych miesięcznych wynagrodzeń wystąpił w większości sekcji sektora przedsiębiorstw, przy czym najwyższy zaobserwowano w wytwarzaniu i zaopatrywaniu w energię elektryczną, gaz, parę wodną i gorącą wodę (o 8,6%), informacji i komunikacji (o 5,6%) oraz w transporcie i gospodarce magazynowej (o 4,1%). Niższy niż przed rokiem poziom przeciętnych wynagrodzeń zanotowano m.in. w zakwaterowaniu i gastronomii (o 5,7%), a także w działalności związanej z kulturą, rozrywką i rekreacją (o 0,9%).

W okresie pierwszych sześciu miesięcy br. wynagrodzenie zdecydowanie wyższe od przeciętnego w województwie otrzymali m.in. pracujący w sekcjach: wytwarzanie i zaopatrywanie w energię elektryczną, gaz, parę wodną i gorącą wodę (o 53,2%), informacja i komunikacja (o 43,7%), jak również budownictwo (o 16,0%). Wynagrodzenia znacznie poniżej średniego uzyskali zatrudnieni w jednostkach zajmujących się m.in. administrowaniem i działalnością wspierającą (o 38,5%) oraz zakwaterowaniem i gastronomią (o 32,0%).

**ODCHYLENIA WZGLĘDNE PRZECIĘTNYCH MIESIĘCZNYCH WYNAGRODZEŃ BRUTTO  
OD ŚREDNIEGO WYNAGRODZENIA W SEKTORZE PRZEDSIĘBIORSTW W WOJEWÓDZTWIE  
W OKRESIE STYCZEŃ–CZERWIEC 2013 R.**



W okresie styczeń–czerwiec br. zatrudnieni w jednostkach sektora przedsiębiorstw przepracowali łącznie 87,0 mln godzin, tj. o 2,2% mniej niż w analogicznym okresie poprzedniego roku. Najwięcej godzin przepracowano w sekcjach przetwórstwo przemysłowe – 37,0 mln (42,6% ogółu) oraz handel; naprawa pojazdów samochodowych – 20,6 mln (23,7% ogółu). W porównaniu z analogicznym okresem 2012 r. liczba przepracowanych godzin spadła w większości sekcji, a najbardziej w handlu; naprawie pojazdów samochodowych (o 4,7%) oraz w przetwórstwie przemysłowym (o 2,4%). Wzrost odnotowano m.in. w administrowaniu i działalności wspierającej (o 11,4%) oraz w działalności związanej z kulturą, rozrywką i rekreacją (o 2,6%).

Średni czas przepracowany w ciągu miesiąca przez 1 zatrudnionego w sektorze przedsiębiorstw w okresie styczeń–czerwiec 2013 r. wyniósł 148,8 godziny, tj. o 0,6% mniej niż rok wcześniej. Przeciętne wynagrodzenie godzinowe ukształtowało się na poziomie 20,92 zł i w porównaniu z analogicznym okresem 2012 r. zwiększyło się o 2,5%. W omawianym okresie wynagrodzenie za godzinę pracy wzrosło w większości sekcji, przy czym w wytwarzaniu i zaopatrywaniu w energię elektryczną, gaz, parę wodną i gorącą wodę – o 11,2%,

informacji i komunikacji – o 4,5%, transporcie i gospodarce magazynowej – o 3,9%, handlu; naprawie pojazdów samochodowych – o 3,5%. Spadek godzinowego wynagrodzenia stwierdzono jedynie w budownictwie (o 2,3%). Najwyższe wynagrodzenie za przepracowaną godzinę otrzymali zatrudnieni w sekcji wytwarzanie i zaopatrywanie w energię elektryczną, gaz, parę wodną i gorącą wodę – 33,11 zł, a najniższe – w administrowaniu i działalności wspierającej – 13,37 zł.

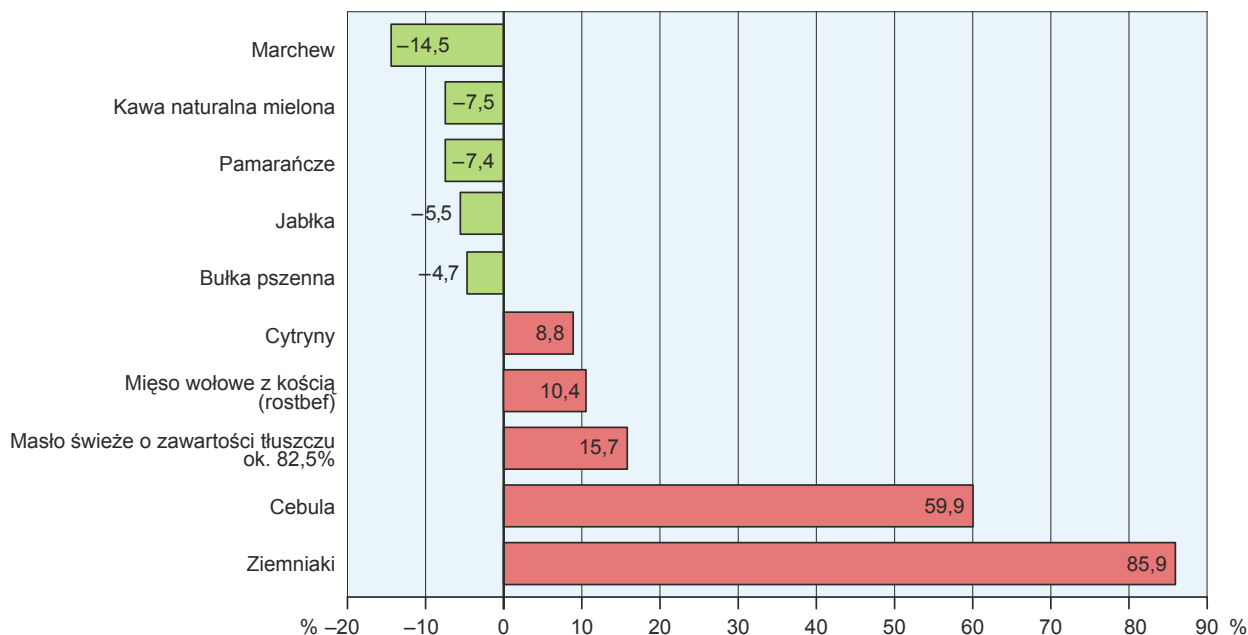
\*\*\*

## CENY DETALICZNE

Ceny większości artykułów żywnościowych w czerwcu br. były wyższe niż w analogicznym okresie ubiegłego roku. Znacznie zdrożały ziemniaki (o 85,9%), cebula (o 59,9%) i masło świeże o zawartości tłuszczu ok. 82,5% (o 15,7%). Wzrosły także ceny mięsa wołowego z kością – rostbef (o 10,4%) i cytryny (o 8,8%). Mniej niż rok temu konsumenci płacili za marchew (o 14,5%), kawę naturalną mieloną (o 7,5%) oraz pomarańcze (o 7,4%). Obniżyła się również cena jabłek (o 5,5%) oraz bułki pszennej (o 4,7%).

### ZMIANY CEN DETALICZNYCH WYBRANYCH ARTYKUŁÓW ŻYWNOŚCIOWYCH W CZERWCU 2013 R.

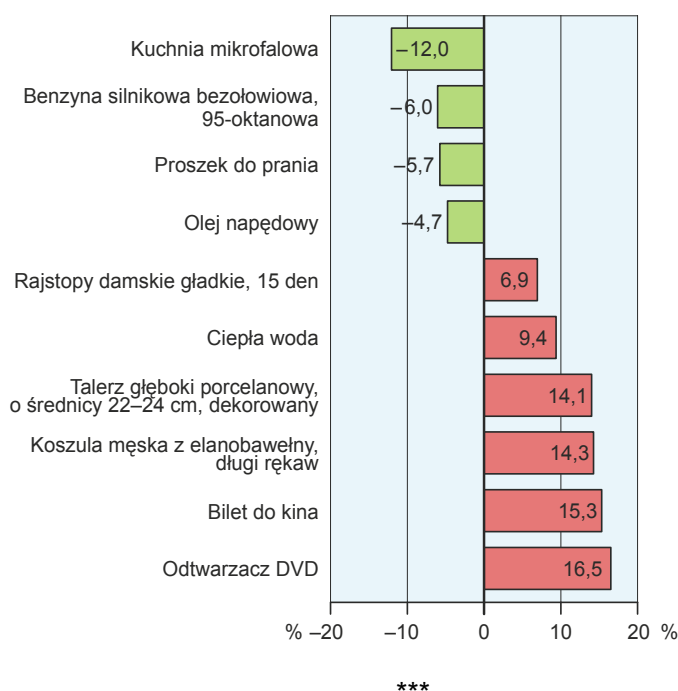
(wzrost/spadek w stosunku do analogicznego okresu roku poprzedniego)



Mniejszym zmianom w skali roku uległy ceny większości artykułów nieżywnościowych oraz usług konsumpcyjnych. Najwyższy wzrost zanotowano m.in. w przypadku ceny odtwarzacza DVD (o 16,5%), biletu do kina (o 15,3%), koszuli męskiej z elanobawełny, długi rękaw (o 14,3%) i talerza głębokiego porcelanowego o średnicy 22–24 cm, dekorowanego (o 14,1%). Zwiększyły się również opłaty związane z dostawą ciepłej wody z miejskiej sieci wodociągowej (o 9,4%). Więcej niż w analogicznym okresie roku ubiegłego należało zapłacić za rajstopy damskie gładkie, 15 den (o 6,9%). Tańsze niż przed rokiem były natomiast: kuchnia mikrofalowa (o 12,0%), benzyna silnikowa bezołowiowa, 95-oktanowa (o 6,0%) oraz proszek do prania (o 5,7%) i olej napędowy (o 4,7%).

## ZMIANY CEN DETALICZNYCH WYBRANYCH ARTYKUŁÓW NIEŻYWNOŚCIOWYCH I USŁUG KONSUMPCYJNYCH W CZERWCU 2013 R.

(wzrost/spadek w stosunku do analogicznego okresu roku poprzedniego)



### ROLNICTWO

W czerwcu br. średnia temperatura powietrza na obszarze województwa podlaskiego<sup>1</sup> wyniosła 17,6°C i była o 2,2°C wyższa od średniej z lat 1971–2000. Zarówno temperaturę maksymalną, która osiągnęła 31,1°C, jak i minimalną – 6,6°C zanotowano na terenie Suwałk. Średnia suma opadów atmosferycznych ukształtowała się na poziomie normy wieloletniej, tj. 73 mm. Liczba dni z opadami wyniosła od 14 w Białymstoku do 16 w Suwałkach. W omawianym miesiącu na terenie województwa zanotowano 9 dni z temperaturą powyżej 25°C.

Warunki agrometeorologiczne w czerwcu były zróżnicowane, ale na ogół korzystne dla wegetacji roślin. Opady deszczu spowodowały nieznaczne wylegnięcia zbóż i rzepaku oraz utrudniały zbiór pierwszego pokosu siana. Ciepła i słoneczna pogoda przyczyniła się natomiast do znacznego przyspieszania tempa wzrostu i rozwoju roślinności na użytkach zielonych i gruntach ornych.

Skup zbóż<sup>a</sup> kształtował się następująco:

Wyszczególnienie	VII 2012 – VI 2013		VI 2013		
	w tys. t	analogiczny okres roku poprzedniego = 100	w tys. t	VI 2012=100	V 2013=100
Ziarno zbóż podstawowych <sup>b</sup> .....	137,6	171,3	5,3	190,0	77,5
w tym:					
pszenica .....	73,7	156,0	2,7	171,2	68,4
żyto .....	31,8	194,6	0,9	184,8	89,9

<sup>a</sup> W okresie styczeń–czerwiec bez skupu realizowanego przez osoby fizyczne. <sup>b</sup> Obejmuje pszenicę, żyto, jęczmień, owies i pszen-żyto, łącznie z mieszankami zbożowymi; bez ziarna siewnego.

<sup>1</sup> Przeciętne temperatury i sumy opadów obliczono jako średnie arytmetyczne przeciętnych miesięcznych wartości z dwóch stacji hydrologiczno-meteorologicznych Instytutu Meteorologii i Gospodarki Wodnej zlokalizowanych w Białymstoku i Suwałkach.

**Skup zbóż podstawowych** (z mieszankami zbożowymi, bez ziarna siewnego) w okresie od lipca 2012 r. do czerwca 2013 r. wyniósł 137,6 tys. t i był o 71,3% wyższy niż w poprzednim roku gospodarczym. Pszenicy skupiono o 56,0% więcej niż przed rokiem, a żyta – o 94,6% więcej. W czerwcu br. skup zbóż ukształtował się na poziomie 5,3 tys. t i zmniejszył się w skali miesiąca o 22,5%, natomiast w skali roku wzrósł o 90,0%. Pszenicy skupiono o 31,6% mniej niż w maju br., ale o 71,2% więcej niż rok wcześniej. Skup żyta był o 10,1% niższy w porównaniu z zanotowanym w poprzednim miesiącu, a o 84,8% wyższy niż w czerwcu 2012 r.

Skup podstawowych produktów zwierzęcych<sup>a</sup> kształtował się następująco:

Wyszczególnienie	I–VI 2013		VI 2013		
	w tys. t	I–VI 2012=100	w tys. t	VI 2012=100	V 2013=100
Żywiec rzeźny <sup>b</sup> .....	84,6	82,5	14,4	110,7	103,4
w tym:					
bydło (bez cieląt) .....	13,3	49,1	2,7	100,8	131,7
trzoda chlewna .....	24,5	73,7	3,1	83,6	70,8
drób .....	46,2	115,7	8,6	130,7	114,6
Mleko <sup>c</sup> .....	950,4	99,8	167,1	98,2	96,8

<sup>a</sup> Bez skupu realizowanego przez osoby fizyczne. <sup>b</sup> Obejmuje bydło, cielęta, trzodę chlewną, owce, konie i drób; w wadze żywej. <sup>c</sup> W milionach litrów.

W okresie styczeń–czerwiec br. producenci z województwa podlaskiego dostarczyli do **skupu** 84,6 tys. t **żywca rzeźnego** (w wadze żywej), tj. o 17,5% mniej niż przed rokiem. W ujęciu rocznym spadkowi uległ skup żywca wieprzowego (o 26,3%) oraz wołowego (o 50,9%), natomiast zwiększyła się ilość skupionego żywca drobiowego (o 15,7%). W czerwcu br. skup żywca rzeźnego ukształtował się na poziomie 14,4 tys. t, tj. wyższym niż w poprzednim miesiącu i rok wcześniej odpowiednio o 3,4% i 10,7%. Zarówno w skali miesiąca, jak i roku zwiększyła się podaż podstawowych gatunków żywca rzeźnego (z wyjątkiem wieprzowego).

Przeciętne ceny podstawowych produktów rolnych kształtowały się następująco:

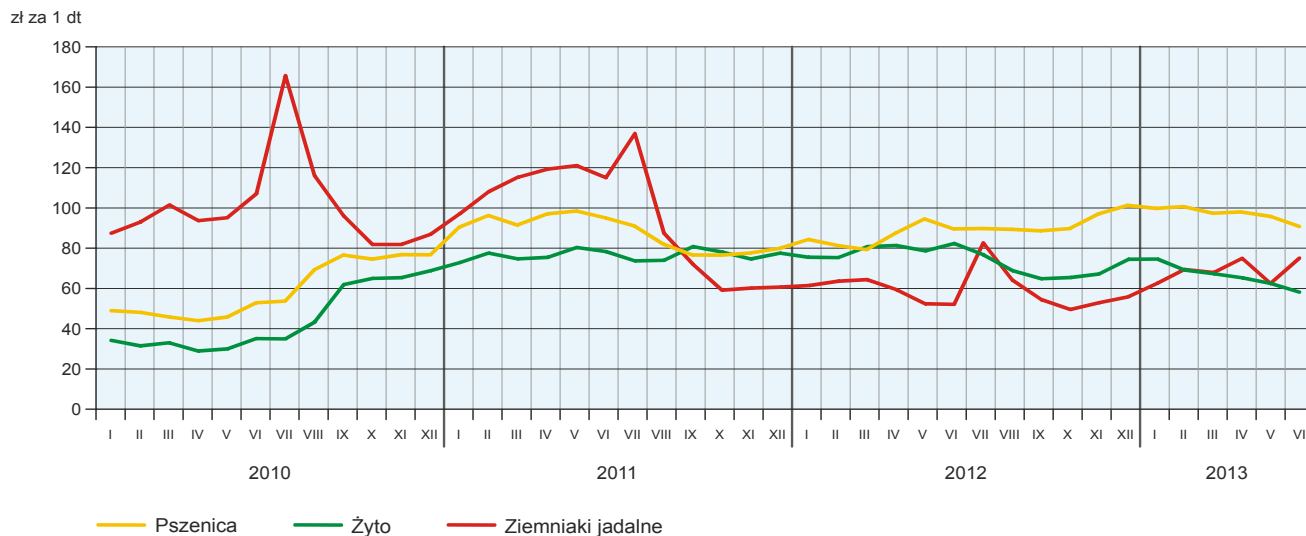
Wyszczególnienie	Ceny w skupie					Ceny na targowiskach				
	I–VI 2013		VI 2013			I–VI 2013		VI 2013		
	w zł	I–VI 2012= =100	w zł	VI 2012= =100	V 2013= =100	w zł	I–VI 2012= =100	w zł	VI 2012= =100	V 2013= =100
Ziarno zbóż <sup>a</sup> – za 1 dt:										
pszenica .....	97,45	113,7	90,75	101,3	94,8	97,65	102,9	96,33	99,3	96,4
żyto .....	66,09	82,9	58,15	70,6	93,1	70,59	90,2	67,71	90,1	96,6
Ziemniaki <sup>b</sup> – za 1 dt .....	76,25	86,7	84,29	135,1	93,8	68,67	116,7	75,00	143,9	120,2
Żywiec rzeźny – za 1 kg wagi żywej:										
w tym:										
bydło (bez cieląt) .....	6,16	95,9	5,99	90,6	100,0	.	x	.	x	x
trzoda chlewna .....	5,21	101,2	5,34	97,2	104,9	.	x	.	x	x
drób .....	4,09	102,2	4,24	99,9	103,9	.	x	.	x	x
Zwierzęta gospodarskie – za 1 szt.:										
krowa dojna .....	.	x	.	x	x	3215,67	106,5	3160,00	104,7	97,7
jałówka 1-rocza .....	.	x	.	x	x	1868,61	100,3	1833,33	104,0	101,9
prosię na chów .....	.	x	.	x	x	180,03	111,0	172,34	100,4	94,7
Mleko – za 1 hl .....	131,06	102,9	133,35	111,5	102,0	.	x	.	x	x

<sup>a</sup> W skupie – bez ziarna siewnego. <sup>b</sup> Na targowiskach – jadalne.

W pierwszym półroczu br. przeciętne **ceny ziarna pszenicy** na obu rynkach były wyższe niż przed rokiem: w skupie – o 13,7%, a w obrocie targowiskowym – o 2,9%. **Ceny żyta** w skupie zmniejszyły się o 17,1%, a w obrocie targowiskowym – o 9,8%.

W czerwcu br. producenci z województwa podlaskiego, pomimo znacznego spadku podaży, uzyskiwali niższe niż przed miesiącem ceny ziarna pszenicy (o 5,2%) oraz żyta (o 6,9%) dostarczonego do skupu. W obrocie targowiskowym w skali miesiąca spadły ceny pszenicy (o 3,6%) i żyta (o 3,4%). W ujęciu rocznym przeciętna cena pszenicy w skupie wzrosła o 1,3%, a na targowiskach – zmniejszyła się o 0,7%, natomiast średnia cena żyta w skupie oraz w obrocie targowiskowym była niższa niż rok wcześniej odpowiednio o 29,4% i 9,9%.

### PRZECIĘTNE CENY SKUPU ZBÓŻ I TARGOWISKOWE CENY ZIEMNIAKÓW



W pierwszym półroczu br. przeciętna **cena ziemniaków** w skupie ukształtowała się na poziomie 76,25 zł za 1 dt i była o 13,3% mniejsza niż rok wcześniej, natomiast za 1 dt ziemniaków jadalnych na targowiskach płacono średnio 68,67 zł, tj. o 16,7% więcej niż przed rokiem. W czerwcu br. średnia cena skupu ziemniaków spadła w odniesieniu do zanotowanej w poprzednim miesiącu (o 6,2%), zaś wzrosła w skali roku (o 35,1%). W obrocie targowiskowym cena ziemniaków jadalnych była wyższa zarówno w odniesieniu do maja br., jak i analogicznego okresu roku ubiegłego odpowiednio o 20,2% i 43,9%.

### RELACJA PRZECIĘTNYCH CEN SKUPU ŻYWCA WIEPRZOWEGO DO PRZECIĘTNYCH CEN ŻYTA NA TARGOWISKACH



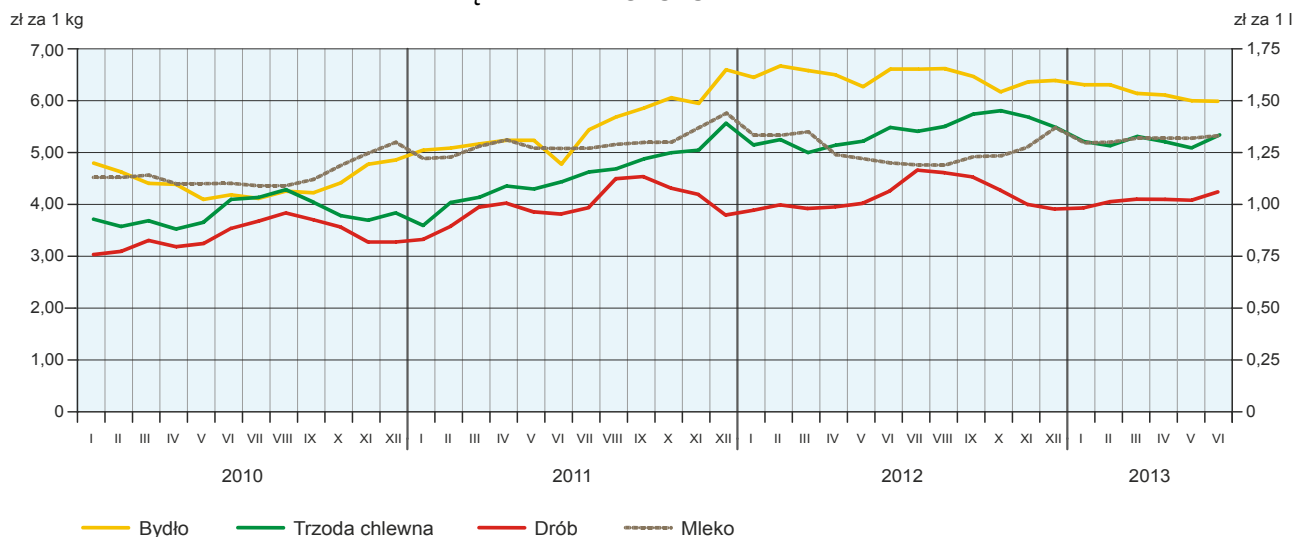
W okresie styczeń–czerwiec br., przy mniejszej niż przed rokiem podaży, wzrosły **ceny żywca wieprzowego** o 1,2%. Przeciętna cena skupu 1 kg tego surowca osiągnęła poziom 5,21 zł i zwiększyła się w porównaniu z zanotowaną przed rokiem. W czerwcu br. za 1 kg żywca wieprzowego w skupie płacono 5,34 zł, czyli o 4,9% więcej niż w poprzednim miesiącu, lecz o 2,8% mniej niż w czerwcu 2012 r.

Relacja ceny skupu żywca wieprzowego do ceny żyta na targowiskach w omawianym miesiącu wyniosła 7,9 wobec 7,3 w maju br. i 7,3 w czerwcu ubiegłego roku.

W okresie styczeń–czerwiec br. średnia cena prosięcia przeznaczonego do dalszego chowu ukształtowała się na poziomie 180,03 zł i była o 11,0% wyższa niż przed rokiem. W czerwcu br. wyniosła ona 172,34 zł i zmniejszyła się o 5,3% w skali miesiąca, ale wzrosła o 0,4% w skali roku.

W pierwszym półroczu br., pomimo zwiększonej podaży, zaobserwowano wzrost **ceny żywca drobiowego** w ujęciu rocznym. Średnia cena skupu 1 kg drobiu rzeźnego wyniosła 4,09 zł i była o 2,2% wyższa w porównaniu z zanotowaną w takim samym okresie 2012 r. W czerwcu br., przy zwiększonych w skali miesiąca i roku dostawach żywca drobiowego, zaobserwowano wzrost jego ceny w skali miesiąca, a spadek w skali roku. Średnia cena skupu 1 kg drobiu rzeźnego wyniosła 4,24 zł i była o 3,9% wyższa w porównaniu z zanotowaną w poprzednim miesiącu, ale o 0,1% niższa niż w czerwcu 2012 r.

#### PRZECIĘTNE CENY SKUPU ŻYWCA I MLEKA



Pomimo znacznego spadku podaży, średnia **cena skupu żywca wołowego** w pierwszym półroczu br. wyniosła 6,16 zł za 1 kg i była o 4,1% niższa w porównaniu z zanotowaną w analogicznym okresie poprzedniego roku. Cena tego surowca w czerwcu br. ukształtowała się na poziomie 5,99 zł za 1 kg i utrzymała się na poziomie z poprzedniego miesiąca, a w porównaniu z czerwcem 2012 r. spadła o 9,4%, przy zwiększonych w skali miesiąca i roku dostawach żywca wołowego do skupu.

W okresie styczeń–czerwiec br. **skup mleka** wyniósł 950,4 mln l i zmniejszył się w ujęciu rocznym o 0,2%. Średnia cena tego surowca ukształtowała się na poziomie 131,06 zł za 100 l, tj. o 2,9% wyższym niż w analogicznym okresie roku ubiegłego. W czerwcu 2013 r. skupiono 167,1 mln l mleka, tj. o 3,2% mniej niż w maju br. i o 1,8% mniej niż rok wcześniej. Średnia cena mleka za 100 l osiągnęła poziom 133,35 zł i w skali miesiąca zwiększyła się o 2,0%, natomiast w odniesieniu do zanotowanej w analogicznym miesiącu 2012 r. wzrosła o 11,5%.

W pierwszym półroczu br. w obrocie targowiskowym za krowę dojną płacono średnio 3215,67 zł, a za jałówkę 1-roczną 1868,61 zł. Ich ceny były wyższe niż przed rokiem odpowiednio o 6,5% i 0,3%. W czerwcu br. cena krowy dojnej wyniosła 3160,00 zł i obniżyła się o 2,3% w skali miesiąca, ale wzrosła o 4,7% w skali roku, natomiast cena jałówki 1-roczonej ukształtowała się na poziomie 1833,33 zł, tj. zwiększyła się o 1,9% w odniesieniu do poprzedniego miesiąca i o 4,0% w ujęciu rocznym.

\*\*\*

## PRZEMYSŁ I BUDOWNICTWO

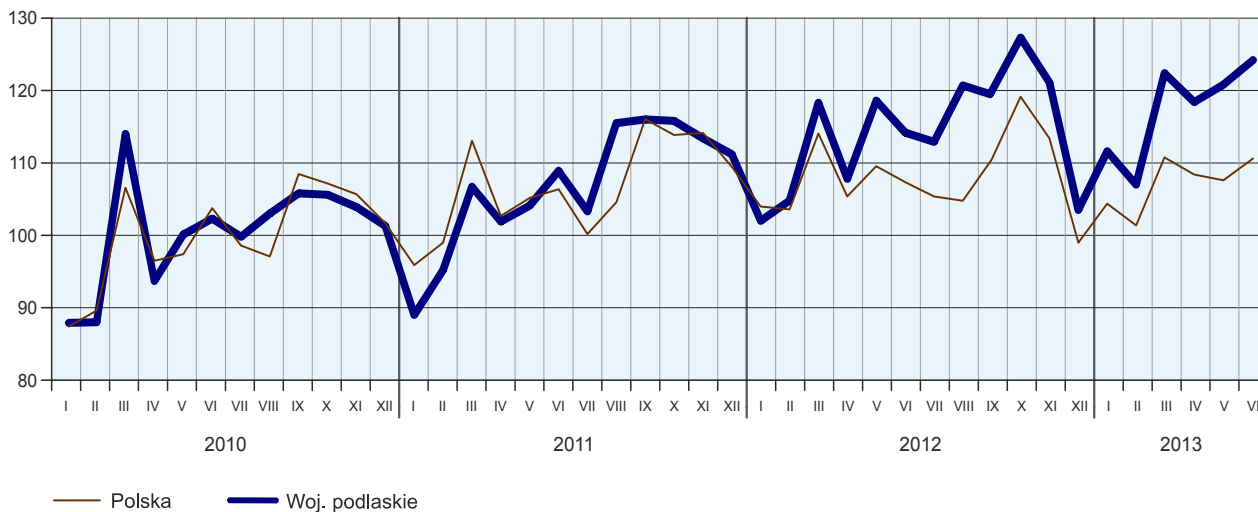
**Produkcja sprzedana przemysłu** w czerwcu br. osiągnęła wartość (w cenach bieżących) 1713,4 mln zł i była (w cenach stałych) wyższa o 2,8% niż przed miesiącem i o 8,7% niż przed rokiem (wówczas zanotowano wzrost o 4,8%). Równocześnie nastąpił spadek (w cenach bieżących) **produkcji budowlano-montażowej** w skali roku – wyniósł on 13,7% (rok wcześniej stwierdzono jej spadek o 15,2%).

W okresie styczeń–czerwiec 2013 r. produkcja sprzedana przemysłu (w cenach bieżących) ukształtowała się na poziomie 9718,4 mln zł i była (w cenach stałych) o 5,8% wyższa niż w analogicznym okresie ubiegłego roku.

Produkcja sprzedana w przetwórstwie przemysłowym (stanowiąca 94% ogólnej produkcji przemysłowej) w porównaniu z analogicznym okresem ubiegłego roku zwiększyła się o 6,1%, podczas gdy w wytwarzaniu i zaopatrywaniu w energię elektryczną, gaz, parę wodną i gorącą wodę zanotowano jej spadek o 3,5%.

### PRODUKCJA SPRZEDANA PRZEMYSŁU

(ceny stałe; przeciętna miesięczna 2010 = 100)



Wyższy niż w pierwszym półroczu 2013 r. poziom produkcji sprzedanej zaobserwowano w 18 (spośród 27 występujących w województwie) działach przemysłu, a niższy – w 9. Uwzględniając działy o znaczącym udziale w produkcji sprzedanej przemysłu największy wzrost wartości sprzedaży w odniesieniu do poziomu sprzed roku zanotowano w produkcji wyrobów z drewna, korka, słomy i wikliny (o 13,3%), wyrobów z gumy i tworzyw sztucznych (o 10,0%), maszyn i urządzeń (o 9,1%) oraz artykułów spożywczych (o 7,2%).

Dynamika (w cenach stałych) i struktura (w cenach bieżących) produkcji sprzedanej przemysłu kształtowały się następująco:

Sekcje i działy	VI 2013	I–VI 2013	
		analogiczny okres roku poprzedniego = 100	w odsetkach
<b>O g ó ł e m</b> .....	<b>108,7</b>	<b>105,8</b>	<b>100,0</b>
w tym:			
Przetwórstwo przemysłowe .....	108,6	106,1	94,0
w tym produkcja:			
artykułów spożywczych .....	104,9	107,2	56,1
wyrobów z drewna, korka, słomy i wikliny <sup>Δ</sup> .....	112,1	113,3	9,5
poligrafia i reprodukcja zapisanych nośników informacji .....	118,5	111,1	1,0
wyrobów z gumy i tworzyw sztucznych .....	114,9	110,0	5,7
wyrobów z pozostałych mineralnych surowców niemetalicznych .....	141,1	128,0	1,5
wyrobów z metali <sup>Δ</sup> .....	71,1	81,4	2,0
maszyn i urządzeń <sup>Δ</sup> .....	129,6	109,1	5,5
pojazdów samochodowych, przyczep i naczep <sup>Δ</sup> .....	146,0	95,8	1,2
mebli .....	134,7	116,9	1,7
Wytwarzanie i zaopatrywanie w energię elektryczną, gaz, parę wodną i gorącą wodę <sup>Δ</sup> .....	104,8	96,5	3,2

Wydajność pracy w przemyśle, mierzona produkcją sprzedaną na 1 zatrudnionego, w okresie styczeń–czerwiec br. wyniosła (w cenach bieżących) 210,1 tys. zł i była (w cenach stałych) o 7,2% wyższa niż przed rokiem, przy jednoczesnym wzroście przeciętnego miesięcznego wynagrodzenia brutto (o 2,1%) oraz niższym poziomie przeciętnego zatrudnienia (o 1,3%).

**Produkcja sprzedana budownictwa** (w cenach bieżących) w czerwcu 2013 r. ukształtowała się na poziomie 378,5 mln zł, czyli o 23,3% wyższym w porównaniu z zanotowanym w poprzednim miesiącu, ale o 5,9% niższym niż w czerwcu ubiegłego roku.

W pierwszym półroczu 2013 r. sprzedaż produkcji w budownictwie osiągnęła wartość 1705,4 mln zł, co oznacza spadek o 5,8% w odniesieniu do analogicznego okresu poprzedniego roku.

Wydajność pracy w budownictwie, mierzona produkcją sprzedaną na 1 zatrudnionego, w okresie styczeń–czerwiec br. wyniosła 175,4 tys. zł i utrzymała się na tym samym poziomie co rok wcześniej, przy jednoczesnym spadku przeciętnego zatrudnienia (o 5,8%) i wzroście przeciętnego miesięcznego wynagrodzenia brutto (o 2,0%).

**Produkcja budowlano-montażowa** (w cenach bieżących) zrealizowana w czerwcu 2013 r. ukształtowała się na poziomie 153,7 mln zł (co stanowiło 40,6% ogólnej wartości produkcji sprzedanej budownictwa) i była o 30,6% wyższa niż w poprzednim miesiącu, natomiast o 13,7% niższa w porównaniu z zanotowaną w czerwcu ubiegłego roku.

W okresie pierwszych sześciu miesięcy 2013 r. produkcja budowlano-montażowa, która w omawianym okresie stanowiła 41,6% produkcji sprzedanej w budownictwie, osiągnęła wartość 710,0 mln zł i zmniejszyła się o 28,6% w stosunku do zanotowanej rok wcześniej.



Dynamika i struktura (w cenach bieżących) produkcji budowlano-montażowej kształtowały się następująco:

Działy budownictwa	VI 2013	I–VI 2013	
		analogiczny okres roku poprzedniego = 100	w odsetkach
<b>O g ó ł e m</b> .....	<b>86,3</b>	<b>71,4</b>	<b>100,0</b>
Budowa budynków <sup>Δ</sup> .....	75,5	71,1	51,9
Budowa obiektów inżynierii lądowej i wodnej <sup>Δ</sup> .....	115,7	51,7	20,6
Roboty budowlane specjalistyczne .....	87,0	101,5	27,5

W porównaniu z pierwszym półroczem poprzedniego roku spadek produkcji budowlano-montażowej zaobserwowano w podmiotach specjalizujących się w budowie obiektów inżynierii lądowej i wodnej (o 48,3%) oraz w jednostkach, których podstawowym rodzajem działalności jest budowa budynków (o 28,9%), natomiast wzrost produkcji (o 1,5%) odnotowano tylko w przedsiębiorstwach wykonujących głównie roboty budowlane specjalistyczne.

\*\*\*

## BUDOWNICTWO MIESZKANIOWE

W czerwcu 2013 r., w porównaniu z analogicznym miesiącem poprzedniego roku, zmniejszyła się liczba mieszkań oddanych do użytkowania (o 59,2%), mieszkań, na których realizację wydano pozwolenia (o 50,0%) oraz mieszkań, których budowę rozpoczęto (o 37,4%).

Według wstępnych danych<sup>2</sup>, w czerwcu 2013 r. **przekazano do użytkowania** 200 mieszkań, tj. o 290 mniej niż przed rokiem. W badanym miesiącu mieszkania do użytkowania oddali inwestorzy indywidualni – 160 mieszkań (80,0% ogółu) oraz podmioty budujące na sprzedaż lub wynajem – 40 mieszkań (20,0% ogółu). Przed rokiem udział tych form budownictwa wyniósł odpowiednio 30,8% i 69,2%.

Liczba mieszkań oddanych do użytkowania oraz ich przeciętna powierzchnia użytkowa w okresie styczeń–czerwiec 2013 r. kształtowały się następująco:

Formy budownictwa	Mieszkania oddane do użytkowania			Przeciętna powierzchnia użytkowa 1 mieszkania w m <sup>2</sup>
	w liczbach bezwzględnych	w odsetkach	I–VI 2012=100	
<b>O g ó ł e m</b> .....	<b>1490</b>	<b>100,0</b>	<b>74,1</b>	<b>116,0</b>
Indywidualne .....	869	58,3	87,7	154,5
Przeznaczone na sprzedaż lub wynajem .....	588	39,5	58,7	62,9
Komunalne .....	32	2,1	400,0	44,5
Zakładowe .....	1	0,1	8,3	141,0

W pierwszym półroczu br. oddano do użytkowania 1490 mieszkań, tj. o 522 (o 25,9%) mniej niż rok wcześniej. Przekazali je inwestorzy indywidualni, budujący z przeznaczeniem na sprzedaż lub wynajem, gminy oraz zakłady pracy. Wzrost liczby zrealizowanych mieszkań w odniesieniu do analogicznego okresu roku ubiegłego zanotowano tylko w budownictwie komunalnym. Mieszkania wybudowane w pierwszym półroczu br. w województwie podlaskim stanowiły 2,2% ich ogólnej liczby w kraju.

<sup>2</sup> Dane meldunkowe – mogą ulec zmianie po opracowaniu sprawozdań kwartalnych.

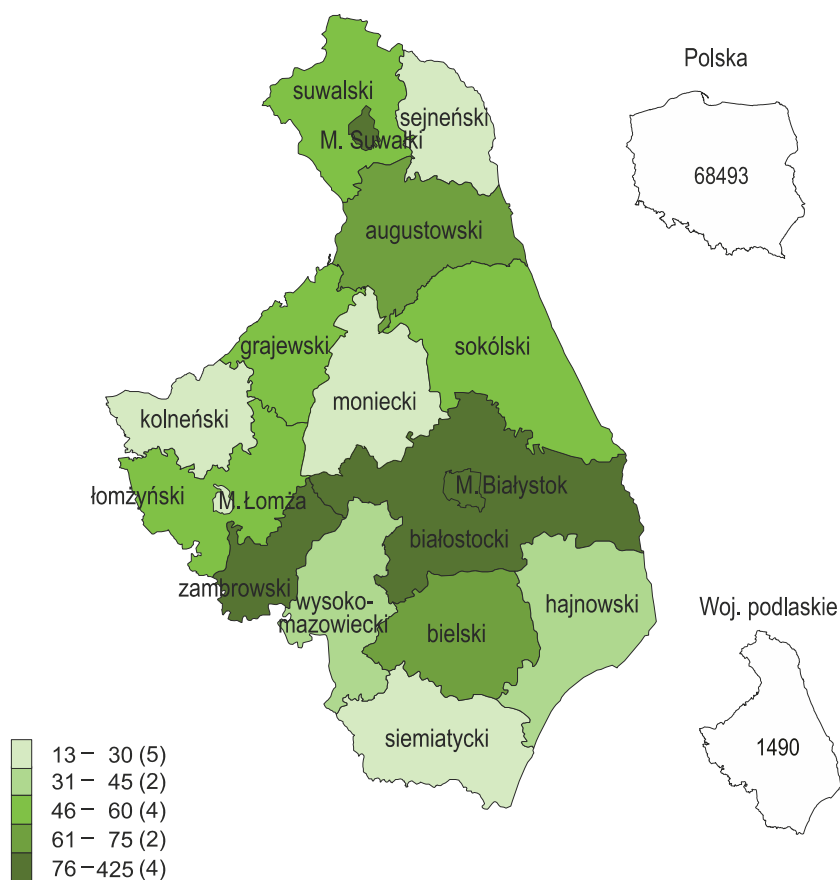
## MIESZKANIA ODDANE DO UŻYTKOWANIA

(analogiczny okres 2010 = 100)



Przeciętna **powierzchnia użytkowa** mieszkania oddanego do użytkowania w pierwszym półroczu br. wyniosła 116,0 m<sup>2</sup> i była o 12,9 m<sup>2</sup> większa niż przed rokiem. Wzrost przeciętnej powierzchni mieszkania oddanego do użytkowania zanotowano w budownictwie przeznaczonym na sprzedaż lub wynajem (o 7,1 m<sup>2</sup>) oraz indywidualnym (o 2,3 m<sup>2</sup>), natomiast jej zmniejszenie miało miejsce w budownictwie komunalnym (o 3,3 m<sup>2</sup>).

## MIESZKANIA ODDANE DO UŻYTKOWANIA WEDŁUG POWIATÓW W OKRESIE STYCZEŃ–CZERWIEC 2013 R.



W nawiasach podano liczbę powiatów.

Najwięcej mieszkań przekazano do użytkowania w mieście Białystok (425) i powiecie białostockim (344). Najmniej wybudowano ich w powiatach monieckim (13) i sejneńskim (15).

Mieszkania o największej przeciętnej powierzchni użytkowej powstały w powiatach bielskim (186,5 m<sup>2</sup>) i monieckim (168,4 m<sup>2</sup>), zaś najmniejsze wybudowano w mieście Białystok (80,7 m<sup>2</sup>) oraz w powiecie zambruskim (87,2 m<sup>2</sup>).

W czerwcu br. starostwa powiatowe wydały **pozwolenia na budowę** 250 mieszkań (o 50,0% mniej niż przed rokiem). Uzyskali je inwestorzy indywidualni oraz deweloperzy – odpowiednio 87,2% i 12,8% ogólnej liczby mieszkań, na których budowę wydano pozwolenia. Równocześnie **rozpoczęto budowę** 264 mieszkań (o 37,4% mniej niż rok wcześniej), z tego 77,3% przypadało na budownictwo indywidualne, a 22,7% – na budownictwo przeznaczone na sprzedaż lub wynajem.

Liczba mieszkań, na których budowę wydano pozwolenia i mieszkań, których budowę rozpoczęto w okresie styczeń–czerwiec 2013 r. kształtowała się następująco:

Formy budownictwa	Mieszkania, na których budowę wydano pozwolenia			Mieszkania, których budowę rozpoczęto		
	w liczbach bezwzględnych	w odsetkach	I–VI 2012=100	w liczbach bezwzględnych	w odsetkach	I–VI 2012=100
<b>O g ó ł e m</b> .....	<b>1998</b>	<b>100,0</b>	<b>67,3</b>	<b>1718</b>	<b>100,0</b>	<b>71,7</b>
Indywidualne .....	1038	52,0	80,3	967	56,3	85,4
Przeznaczone na sprzedaż lub wynajem .....	784	39,2	47,3	751	43,7	59,5
Komunalne .....	176	8,8	880,0	–	–	x

W pierwszym półroczu 2013 r. starostwa powiatowe wydały pozwolenia na budowę 1998 mieszkań (o 32,7% mniej niż rok wcześniej), wśród których większość stanowiły mieszkania indywidualne. Jednocześnie rozpoczęto budowę 1718 mieszkań (o 28,3% mniej niż przed rokiem), a dominowały wśród nich również mieszkania indywidualne.

\*\*\*

## RYNEK WEWNĘTRZNY

W czerwcu br. odnotowano spadek (w cenach bieżących) **sprzedaży detalicznej** w ujęciu rocznym (o 9,0%), podczas gdy przed rokiem nastąpił jej wzrost. W odniesieniu do maja br. wartość sprzedaży detalicznej zwiększyła się o 3,5%. **Sprzedaż hurtowa** ukształtowała się na poziomie wyższym niż w czerwcu ubiegłego roku (o 1,2%), natomiast rok wcześniej zaobserwowano jej spadek.

W pierwszym półroczu 2013 r., w porównaniu z analogicznym okresem roku poprzedniego, sprzedaż detaliczna (zrealizowana przez przedsiębiorstwa handlowe i niehandlowe) zmniejszyła się o 9,8%, a jej spadek zanotowano w większości grup. Wśród grup o znaczącym udziale w ogólnej wartości sprzedaży ubiegłorocznego poziomu nie uzyskano w jednostkach zajmujących się sprzedażą paliw stałych, ciekłych i gazowych (spadek o 17,7%) oraz w przedsiębiorstwach zgrupowanych w kategorii „pozostałe” (spadek o 14,8%). Wzrost sprzedaży odnotowano w jednostkach handlujących żywnością, napojami i wyrobami tytoniowymi (o 3,9%).

Dynamika i struktura (w cenach bieżących) sprzedaży detalicznej kształtowały się następująco:

Wyszczególnienie	VI 2013	I–VI 2013	
		analogiczny okres roku poprzedniego=100	w odsetkach
<b>O g ó ł e m</b> <sup>a</sup> .....	<b>91,0</b>	<b>90,2</b>	<b>100,0</b>
w tym:			
Pojazdy samochodowe, motocykle, części .....	100,0	93,3	8,2
Paliwa stałe, ciekłe i gazowe .....	77,3	82,3	12,0
Żywność, napoje i wyroby tytoniowe .....	103,7	103,9	32,1
Farmaceutyki, kosmetyki, sprzęt ortopedyczny .....	84,2	92,2	5,4
Włókno, odzież, obuwie .....	109,8	101,8	1,3
Meble, RTV, AGD .....	58,6	80,8	4,5
Prasa, książki, pozostała sprzedaż w wyspecjalizowanych sklepach .....	70,2	67,1	5,4
Pozostałe .....	93,3	85,2	28,2

<sup>a</sup> Grupowania przedsiębiorstw dokonano na podstawie Polskiej Klasyfikacji Działalności – PKD 2007, zaliczając przedsiębiorstwo do określonej kategorii według przeważającego rodzaju działalności, zgodnie z aktualnym w omawianym okresie stanem organizacyjnym. Odnotowane zmiany (wzrost/spadek) sprzedaży detalicznej w poszczególnych grupach rodzajów działalności przedsiębiorstw mogą zatem również wynikać ze zmiany przeważającego rodzaju działalności przedsiębiorstwa oraz zmian organizacyjnych. Nie ma to wpływu na dynamikę sprzedaży detalicznej ogółem.

Podmioty handlowe w czerwcu 2013 r. zrealizowały **sprzedaż hurtową** (w cenach bieżących) o 3,7% niższą od zanotowanej w poprzednim miesiącu, ale o 1,2% wyższą niż w czerwcu poprzedniego roku (w tym przedsiębiorstwa hurtowe – o 3,5% niższą niż w maju 2013 r., a o 2,9% wyższą niż rok wcześniej).

W okresie styczeń–czerwiec 2013 r., w porównaniu z analogicznym okresem poprzedniego roku, sprzedaż hurtowa w przedsiębiorstwach handlowych zmniejszyła się o 1,9%, a w przedsiębiorstwach hurtowych – o 0,6%.

\*\*\*

**WYBRANE DANE O WOJEWÓDZTWIE PODLASKIM**

WYSZCZEGÓLNIENIE		I	II	III	IV	V	VI	VII	VIII	IX	X	XI	XII
A – 2012 r.													
B – 2013 r.													
Przeciętne zatrudnienie w sektorze przedsiębiorstw <sup>a</sup> w tys. osób	A	98,5	98,8	98,9	99,2	99,2	99,1	98,9	98,5	98,7	98,6	98,3	97,9
	B	98,0	98,1	97,7	97,4	97,1	97,1						
poprzedni miesiąc = 100 .....	A	100,7	100,3	100,1	100,3	100,1	99,8	99,8	99,6	100,2	99,9	99,7	99,6
	B	100,2	100,1	99,6	99,7	99,7	100,0						
analogiczny miesiąc poprzedniego roku = 100 .....	A	101,1	101,6	101,4	100,5	100,7	100,3	100,1	100,0	100,0	99,8	99,9	100,0
	B	99,5	99,2	98,7	98,2	97,8	98,0						
Bezrobotni zarejestrowani (stan w końcu okresu) w tys. osób	A	70,3	70,8	69,1	66,9	65,3	64,3	64,4	65,0	64,7	65,0	66,7	68,7
	B	73,8	74,5	73,9	72,0	69,7	68,0						
Stopa bezrobocia <sup>b</sup> (stan w końcu okresu) w % .....	A	14,8	14,9	14,6	14,2	13,9	13,7	13,8	13,9	13,8	13,9	14,2	14,6
	B	15,5	15,6	15,5	15,2	14,7	14,4						
Oferty pracy (zgłoszone w ciągu miesiąca) .....	A	931	1758	2445	1809	1764	1694	1637	1553	2345	1686	1169	853
	B	1478	2519	2658	2179	2205	1962						
Liczba bezrobotnych na 1 ofertę pracy (stan w końcu okresu)	A	158	134	107	103	77	92	89	108	113	134	126	208
	B	160	100	84	92	70	77						
Przeciętne miesięczne wynagrodzenie brutto w sektorze przedsiębiorstw <sup>a</sup> w zł	A	3039,45	2996,02	3148,15	3061,72	3044,52	3124,26	3118,53	3121,33	3110,00	3106,34	3113,42	3366,41
	B	3057,19	3066,21	3126,89	3117,80	3131,82	3155,43						
poprzedni miesiąc = 100 .....	A	88,8	98,6	105,1	97,3	99,4	102,6	99,8	100,1	99,6	99,9	100,2	108,1
	B	90,8	100,3	102,0	99,7	100,4	100,8						
analogiczny miesiąc poprzedniego roku = 100 .....	A	108,7	107,2	104,8	104,9	104,6	103,2	102,3	102,3	100,1	101,6	100,9	98,3
	B	100,6	102,3	99,3	101,8	102,9	101,0						
Wskaźniki cen:													
towarów i usług konsumpcyjnych <sup>c</sup> :													
analogiczny okres poprzedniego roku = 100 .....	A	.	.	104,4	.	.	104,1	.	.	103,8	.	.	102,7
	B	.	.	101,0	.	.	.						

a W przedsiębiorstwach, w których liczba pracujących przekracza 9 osób. b Udział zarejestrowanych bezrobotnych w cywilnej ludności aktywnej zawodowo, szacowanej na koniec każdego miesiąca. c W kwartale.

**WYBRANE DANE O WOJEWÓDZTWIE PODLASKIM (cd.)**

WYSZCZEGÓLNIENIE A – 2012 r. B – 2013 r.	I	II	III	IV	V	VI	VII	VIII	IX	X	XI	XII	
	Wskaźniki cen (dok.):												
skupu ziarna zbóż:													
poprzedni miesiąc = 100 .....	A	108,0	97,6	97,9	105,2	110,7	94,0	95,3	99,7	101,1	100,5	107,4	103,0
	B	99,5	99,5	92,8	101,9	99,0	95,2						
analogiczny miesiąc poprzedniego roku = 100 .....	A	100,0	88,8	96,0	93,0	102,9	98,2	98,8	105,0	109,0	112,6	118,3	120,7
	B	111,3	113,5	107,6	104,2	93,1	94,4						
skupu żywca rzeźnego wołowego (bez cieląt):													
poprzedni miesiąc = 100 .....	A	98,0	103,3	98,6	98,8	96,4	105,5	100,0	100,2	97,6	95,4	103,3	100,2
	B	99,6	100,1	96,6	99,4	98,0	100,0						
analogiczny miesiąc poprzedniego roku = 100 .....	A	127,9	131,3	127,6	124,3	119,8	138,7	121,8	116,7	110,5	102,1	107,2	97,0
	B	98,6	95,4	93,4	94,0	95,5	90,6						
skupu żywca rzeźnego wieprzowego:													
poprzedni miesiąc = 100 .....	A	92,4	102,3	95,0	102,9	101,6	105,1	98,5	101,9	104,2	101,2	97,9	96,7
	B	94,7	98,6	103,5	98,0	97,7	104,9						
analogiczny miesiąc poprzedniego roku = 100 .....	A	143,0	130,3	120,9	118,2	121,9	123,7	117,0	117,7	117,7	116,3	112,7	98,8
	B	101,3	97,7	106,4	101,3	97,4	97,2						
Relacja ceny skupu <sup>a</sup> żywca wieprzowego do ceny targowiskowej żyta	A	6,8	6,9	6,0	6,6	6,5	7,3	7,2	7,1	7,8	8,2	8,0	7,9
	B	7,4	7,0	7,6	7,3	7,3	7,9						
Produkcja sprzedana przemysłu <sup>b</sup> (w cenach stałych):													
poprzedni miesiąc = 100 .....	A	91,7	102,7	112,9	91,1	110,0	96,3	98,8	106,9	99,0	106,5	95,1	85,5
	B	107,1	95,9	114,4	96,7	102,0*	102,8						
analogiczny miesiąc poprzedniego roku = 100 .....	A	114,7	110,0	110,9	105,7	113,8	104,8	109,3	104,5	103,5	109,9	106,7	93,0
	B	109,3	102,1	103,4	109,8	101,8*	108,7						
Produkcja budowlano-montażowa <sup>b</sup> (w cenach bieżących):													
poprzedni miesiąc = 100 .....	A	34,1	91,4	131,9	109,2	117,4	120,0	100,8	117,7	97,1	96,2	114,2	83,7
	B	59,4	61,1	154,3	101,9	109,4	130,6						
analogiczny miesiąc poprzedniego roku = 100 .....	A	136,0	103,6	106,8	83,6	75,7	84,8	73,9	113,5	78,8	69,9	92,9	67,1
	B	116,8	78,1	91,3	85,2	79,4	86,3						

a Ceny bieżące bez VAT. b W przedsiębiorstwach, w których liczba pracujących przekracza 9 osób.

**WYBRANE DANE O WOJEWÓDZTWIE PODLASKIM (dok.)**

WYSZCZEGÓLNIENIE		I	II	III	IV	V	VI	VII	VIII	IX	X	XI	XII
A – 2012 r. B – 2013 r.													
Mieszkania oddane do użytkowania (od początku roku) ..	A	270	570	800	1203	1522	2012	2221	2759	3261	3591	4090	4525
	B	326	468	689	1047	1290	1490						
analogiczny okres poprzedniego roku = 100 .....	A	97,1	108,2	97,1	118,3	122,4	127,3	112,2	116,8	121,0	119,1	116,5	101,9
	B	120,7	82,1	86,1	87,0	84,8	74,1						
Sprzedaż detaliczna towarów <sup>a</sup> (w cenach bieżących):													
poprzedni miesiąc = 100 .....	A	77,0	100,9	119,0	96,3	105,8	97,5	104,2	99,2	91,2	100,8	91,9	106,4
	B	83,4	98,2	120,1	99,0	97,4	103,5						
analogiczny miesiąc poprzedniego roku = 100 .....	A	121,4	111,7	108,2	102,2	108,7	107,6	109,8	104,6	93,6	96,5	93,0	85,3
	B	92,4	89,8	90,6	93,2	85,8	91,0						
Wskaźnik rentowności obrotu w przedsiębiorstwach <sup>b</sup> niefinansowych w %:													
brutto <sup>c</sup> .....	A	.	.	2,4	.	.	2,4	.	.	1,8	.	.	1,8
	B	.	.	3,6	.	.	.						
netto <sup>d</sup> .....	A	.	.	1,8	.	.	1,9	.	.	1,4	.	.	1,3
	B	.	.	2,6	.	.	.						
Nakłady inwestycyjne w przedsiębiorstwach <sup>b</sup> (w cenach bieżących) w mln zł													
	A	.	.	183,1	.	.	454,3	.	.	822,7	.	.	1082,4
	B	.	.	174,0	.	.	.						
analogiczny okres poprzedniego roku = 100 (ceny bieżące)	A	.	.	88,2	.	.	99,1	.	.	111,3	.	.	115,0
	B	.	.	95,1	.	.	.						
Podmioty gospodarki narodowej w rejestrze REGON <sup>e</sup> (stan w końcu okresu)													
	A	91390	91424	91800	92176	92618	92864	93099	93344	93702	94100	94556	94721
	B	94662	94940	95129	95257	95556	95918						
w tym spółki handlowe .....	A	4765	4785	4811	4856	4895	4920	4939	4957	4990	5035	5072	5115
	B	5162	5199	5225	5260	5285	5312						
w tym z udziałem kapitału zagranicznego .....	A	561	564	573	583	587	592	593	595	600	601	607	612
	B	616	625	630	637	641	645						

a W przedsiębiorstwach, w których liczba pracujących przekracza 9 osób. b W których liczba pracujących przekracza 49 osób; dane prezentowane są narastająco. c Relacja wyniku finansowego brutto do przychodów z całokształtu działalności. d Relacja wyniku finansowego netto do przychodów z całokształtu działalności. e Bez osób prowadzących gospodarstwa indywidualne w rolnictwie.