



URZĄD STATYSTYCZNY W BIAŁYMSTOKU  
ul. Krakowska 13, 15-959 Białystok



Kontakt: e-mail: SekretariatUSBST@stat.gov.pl  
tel. 85 749 77 00  
faks 85 749 77 79

Internet: [www.stat.gov.pl/urzeddy/bialystok](http://www.stat.gov.pl/urzeddy/bialystok)

## KOMUNIKAT O SYTUACJI SPOŁECZNO-GOSPODARCZEJ WOJEWÓDZTWA PODLASKIEGO W PAŹDZIERNIKU 2013 R.

Nr 10/2013

opublikowany 29.11.2013 r.

\*\*\*

- ⇒ W październiku br. przeciętne zatrudnienie w sektorze przedsiębiorstw zmniejszyło się w skali roku o 1,3%, tj. w większym stopniu niż przed rokiem. Stopa bezrobocia rejestrowanego wyniosła 14,5% i ukształtowała się na poziomie nieco niższym od zanotowanego w poprzednim miesiącu, ale wyższym niż rok wcześniej.
- ⇒ Wzrost przeciętnych miesięcznych wynagrodzeń brutto w sektorze przedsiębiorstw w ujęciu rocznym osiągnął poziom 3,1% i był wyższy niż przed rokiem.
- ⇒ W październiku br., w stosunku do analogicznego okresu 2012 r., ceny towarów i usług konsumpcyjnych uległy różnokierunkowym wahaniom. Największe zmiany stwierdzono w grupie artykułów żywnościowych, wśród których najbardziej zdrożały ziemniaki i cebula, zaś znacznie stanął cukier.
- ⇒ Na rynku rolnym ceny ziarna zbóż były niższe, a ziemniaków wyższe od zanotowanych w październiku poprzedniego roku. W skupie za żywiec rzeźny płacono mniej, natomiast za mleko – więcej niż w analogicznym okresie ubiegłego roku. Staniały zwierzęta gospodarskie na targowiskach, ale uwarunkowania chowu trzody chlewnej były nadal lepsze niż rok wcześniej.
- ⇒ Produkcja sprzedana przemysłu w dalszym ciągu kształtowała się na poziomie wyższym niż przed rokiem (o 8,4%). Wzrosła również wartość produkcji budowlano-montażowej w skali roku (o 7,4%), podczas gdy rok wcześniej zaobserwowano jej znaczny spadek.
- ⇒ Liczba mieszkań oddanych do użytkowania, analogicznie jak w październiku poprzedniego roku zwiększyła się w ujęciu rocznym (o 0,9%). W analizowanym miesiącu mieszkania do użytkowania przekazały podmioty budujące z przeznaczeniem na sprzedaż lub wynajem oraz inwestorzy indywidualni.
- ⇒ W październiku br., podobnie jak przed rokiem, zanotowano spadek sprzedaży detalicznej (o 6,3%), przy jednoczesnym wzroście sprzedaży hurtowej (o 2,8%) w skali roku.
- ⇒ W okresie styczeń–wrzesień br. wyniki finansowe badanych przedsiębiorstw były korzystniejsze od uzyskanych w analogicznym okresie poprzedniego roku. Poprawiły się również podstawowe wskaźniki ekonomiczno-finansowe.
- ⇒ Nakłady inwestycyjne poniesione przez przedsiębiorstwa w okresie styczeń–wrzesień br. były o 20,5% niższe od zrealizowanych rok wcześniej, kiedy zanotowano ich wzrost w ujęciu rocznym. Mniejsza niż przed rokiem była także liczba nowo rozpoczętych inwestycji (o 17,8%) i ich wartość kosztorysowa (o 51,4%).

## SPIS TREŚCI

Strona

Rynek pracy .....	4
Wynagrodzenia .....	8
Ceny detaliczne .....	9
Rolnictwo .....	11
Przemysł i budownictwo .....	14
Budownictwo mieszkaniowe .....	16
Rynek wewnętrzny .....	18
Wyniki finansowe przedsiębiorstw niefinansowych .....	19
Nakłady inwestycyjne .....	21
Wybrane dane o województwie podlaskim .....	23

## UWAGI OGÓLNE

*Prezentowane w Komunikacie dane:*

- o zatrudnieniu, wynagrodzeniach oraz produkcji sprzedanej przemysłu i budownictwa, produkcji budowlano-montażowej, a także o sprzedaży detalicznej i hurtowej towarów dotyczą podmiotów gospodarczych, w których liczba pracujących przekracza 9 osób,
- o sektorze przedsiębiorstw dotyczą podmiotów prowadzących działalność gospodarczą w zakresie: leśnictwa i pozyskiwania drewna; rybołówstwa w wodach morskich; górnictwa i wydobywania; przetwórstwa przemysłowego; wytwarzania i zaopatrywania w energię elektryczną, gaz, parę wodną, gorącą wodę i powietrze do układów klimatyzacyjnych; dostawy wody; gospodarowania ściekami i odpadami oraz działalności związanej z rekultywacją; budownictwa; handlu hurtowego i detalicznego; naprawy pojazdów samochodowych, włączając motocykle; transportu i gospodarki magazynowej; działalności związanej z zakwaterowaniem i usługami gastronomicznymi; informacji i komunikacji; działalności związanej z obsługą rynku nieruchomości; działalności prawniczej, rachunkowo-księgowej i doradztwa podatkowego, działalności firm centralnych (head offices); doradztwa związanego z zarządzaniem; działalności w zakresie architektury i inżynierii; badań i analiz technicznych; reklamy, badania rynku i opinii publicznej; pozostałej działalności profesjonalnej, naukowej i technicznej; działalności w zakresie usług administrowania i działalności wspierającej; działalności związanej z kulturą, rozrywką i rekreacją; naprawy i konserwacji komputerów i artykułów użytku osobistego i domowego; pozostałej indywidualnej działalności usługowej,
- o cenach detalicznych dotyczą towarów żywnościowych i nieżywnościowych oraz usług, które pochodzą z notowań cen prowadzonych przez ankietatorów w wybranych punktach sprzedaży, w wytypowanych rejonach badania cen; ceny żywności notowane są raz w miesiącu z wyjątkiem owoców i warzyw, w zakresie których notowania cen prowadzone są dwa razy w miesiącu,
- o skupie produktów rolnych obejmują skup od producentów z terenu województwa; ceny podano bez podatku VAT,
- o wynikach finansowych przedsiębiorstw oraz nakładach inwestycyjnych dotyczą podmiotów gospodarczych prowadzących księgi rachunkowe (z wyjątkiem przedsiębiorstw rolnictwa, leśnictwa, łowiectwa i rybactwa, działalności finansowej i ubezpieczeniowej oraz szkół wyższych), w których liczba pracujących przekracza 49 osób.

*Dane w ujęciu wartościowym wyrażone są w cenach bieżących i stanowią podstawę dla obliczenia wskaźników struktury. Wskaźniki dynamiki zaprezentowano na podstawie wartości w cenach bieżących, z wyjątkiem przemysłu, dla którego wskaźniki dynamiki podano na podstawie wartości w cenach stałych (średnie ceny bieżące 2010 r.).*

*Liczby względne (wskaźniki, odsetki) wyliczono na podstawie danych bezwzględnych, wyrażonych z większą dokładnością niż podane w tekście i tablicach.*

*Dane prezentuje się w układzie Polskiej Klasyfikacji Działalności – PKD 2007.*

W Komunikację zastosowano skróty nazw niektórych poziomów klasyfikacyjnych; zestawienie zastosowanych skrótów i pełnych nazw podaje się poniżej:

**skrót**

**pełna nazwa**

**sekcje PKD**

wytwarzanie i zaopatrywanie w energię elektryczną, gaz, parę wodną i gorącą wodę	wytwarzanie i zaopatrywanie w energię elektryczną, gaz, parę wodną, gorącą wodę i powietrze do układów klimatyzacyjnych
handel; naprawa pojazdów samochodowych	handel hurtowy i detaliczny; naprawa pojazdów samochodowych, włączając motocykle
zakwaterowanie i gastronomia	działalność związana z zakwaterowaniem i usługami gastronomicznymi
obsługa rynku nieruchomości	działalność związana z obsługą rynku nieruchomości
administrowanie i działalność wspierająca	działalność w zakresie usług administrowania i działalność wspierająca

**działy PKD**

produkcja wyrobów z drewna, korka, słomy i wikliny	produkcja wyrobów z drewna, oraz korka z wyłączeniem mebli; produkcja wyrobów ze słomy i materiałów używanych do wyplatania
produkcja wyrobów z metali	produkcja metalowych wyrobów gotowych, z wyłączeniem maszyn i urządzeń
produkcja maszyn i urządzeń	produkcja maszyn i urządzeń, gdzie indziej niesklasyfikowana
produkcja pojazdów samochodowych, przyczep i naczep	produkcja pojazdów samochodowych, przyczep i naczep, z wyłączeniem motocykli
budowa budynków	roboty budowlane związane ze wznoszeniem budynków
budowa obiektów inżynierii lądowej i wodnej	roboty związane z budową obiektów inżynierii lądowej i wodnej

**ZNAKI UMOWNE**

Kreska	(-)	—	zjawisko nie wystąpiło.
Kropka	(.)	—	zupełny brak informacji albo brak informacji wiarygodnych.
Znak	(x)	—	wypełnienie pozycji jest niemożliwe lub niecelowe.
Znak	(Δ)	—	oznacza, że nazwy zostały skrócone w stosunku do obowiązującej klasyfikacji.

**Dane charakteryzujące województwo podlaskie można również znaleźć w publikacjach statystycznych wydawanych przez Urząd Statystyczny w Białymstoku oraz w publikacjach ogólnopolskich GUS.**

**Przy publikowaniu danych US prosimy o podanie źródła.**

## RYNEK PRACY

**Przeciętne zatrudnienie w sektorze przedsiębiorstw** w październiku br. ukształtowało się na poziomie 97,4 tys. osób, tj. o 1,3% niższym niż rok wcześniej (w październiku ubiegłego roku spadło odpowiednio o 0,2%). **Stopa bezrobocia** była nadal wyższa niż przed rokiem (14,5% wobec 13,9%).

W odniesieniu do października 2012 r. spadek przeciętnego zatrudnienia miał miejsce m.in. w zakwaterowaniu i gastronomii (o 4,2%), handlu; naprawie pojazdów samochodowych (o 3,8%), a także w wytwarzaniu i zaopatrywaniu w energię elektryczną, gaz, parę wodną i gorącą wodę (o 2,7%). Najwyższy wzrost odnotowano w transporcie i gospodarce magazynowej (o 4,6%), administrowaniu i działalności wspierającej (o 4,3%) oraz w informacji i komunikacji (o 2,0%). Wśród działów o znaczącym udziale w zatrudnieniu, w stosunku do analogicznego okresu ubiegłego roku najgłębszy jego spadek odnotowano w jednostkach zajmujących się gastronomią (o 11,9%), budową obiektów inżynierii lądowej i wodnej (o 10,3%), handlem detalicznym (o 4,8%), działalnością detektywistyczną i ochroniarską (o 4,6%), jak również produkcją artykułów spożywczych i handlem hurtowym (po 4,0%). Wyższe niż przed rokiem zatrudnienie zanotowano głównie w produkcji mebli (o 23,4%), działalności związanej z utrzymaniem porządku w budynkach i zagospodarowaniem zieleni (o 20,6%), zakwaterowaniu (o 6,9%), transporcie lądowym i rurociągowym (o 5,8%), a także w działalności związanej z oprogramowaniem i doradztwem w zakresie informatyki (o 4,5%).

Przeciętne zatrudnienie w sektorze przedsiębiorstw kształtowało się następująco:

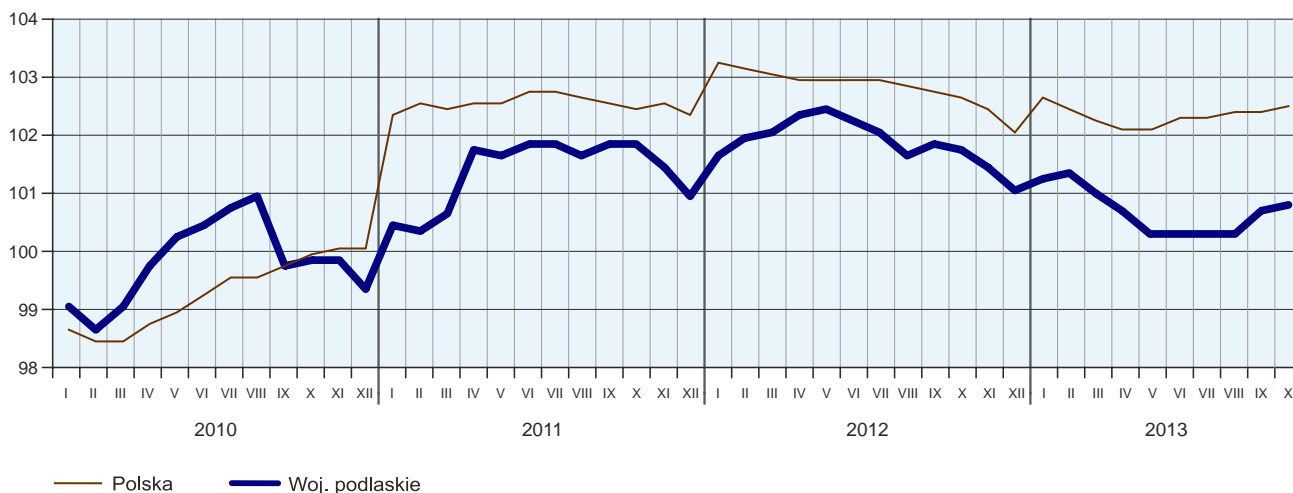
Wyszczególnienie	X 2013		I-X 2013	
	w tys.	X 2012=100	w tys.	I-X 2012=100
<b>O g ó ł e m</b> .....	<b>97,4</b>	<b>98,7</b>	<b>97,2</b>	<b>98,2</b>
w tym:				
Przemysł .....	46,5	99,1	46,2	98,5
w tym:				
przetwórstwo przemysłowe .....	41,9	98,9	41,6	98,6
wytwarzanie i zaopatrywanie w energię elektryczną, gaz, parę wodną i gorącą wodę <sup>Δ</sup> .....	1,6	97,3	1,6	98,7
Budownictwo .....	10,0	98,0	9,8	93,9
Handel; naprawa pojazdów samochodowych <sup>Δ</sup> .....	22,8	96,2	23,1	96,3
Transport i gospodarka magazynowa .....	5,1	104,6	5,0	101,6
Zakwaterowanie i gastronomia <sup>Δ</sup> .....	1,7	95,8	1,7	99,3
Informacja i komunikacja .....	1,1	102,0	1,1	100,3
Obsługa rynku nieruchomości <sup>Δ</sup> .....	2,2	100,6	2,2	101,4
Administrowanie i działalność wspierająca <sup>Δ</sup> .....	2,9	104,3	3,1	109,8
Działalność związana z kulturą, rozrywką i rekreacją .....	1,9	100,1	1,9	103,8

W porównaniu z poprzednim miesiącem przeciętne zatrudnienie w sektorze przedsiębiorstw zwiększyło się o 0,1%. Niewielki jego wzrost wystąpił m.in. w sekcjach: informacja i komunikacja (o 1,0%), transport i gospodarka magazynowa (o 0,7%), a także administrowanie i działalność wspierająca (o 0,4%), natomiast spadek zanotowano m.in. w zakwaterowaniu i gastronomii (o 1,6%), wytwarzaniu i zaopatrywaniu w energię elektryczną, gaz, parę wodną i gorącą wodę, handlu; naprawie pojazdów samochodowych oraz działalności związanej z kulturą, rozrywką i rekreacją (po 0,3%).

W okresie styczeń–październik br. przeciętne zatrudnienie w sektorze przedsiębiorstw osiągnęło poziom 97,2 tys. osób, tj. o 1,8% niższy niż przed rokiem.

## PRZECIĘTNE ZATRUDNIENIE W SEKTORZE PRZEDSIĘBIORSTW

(przeciętna miesięczna 2010 = 100)



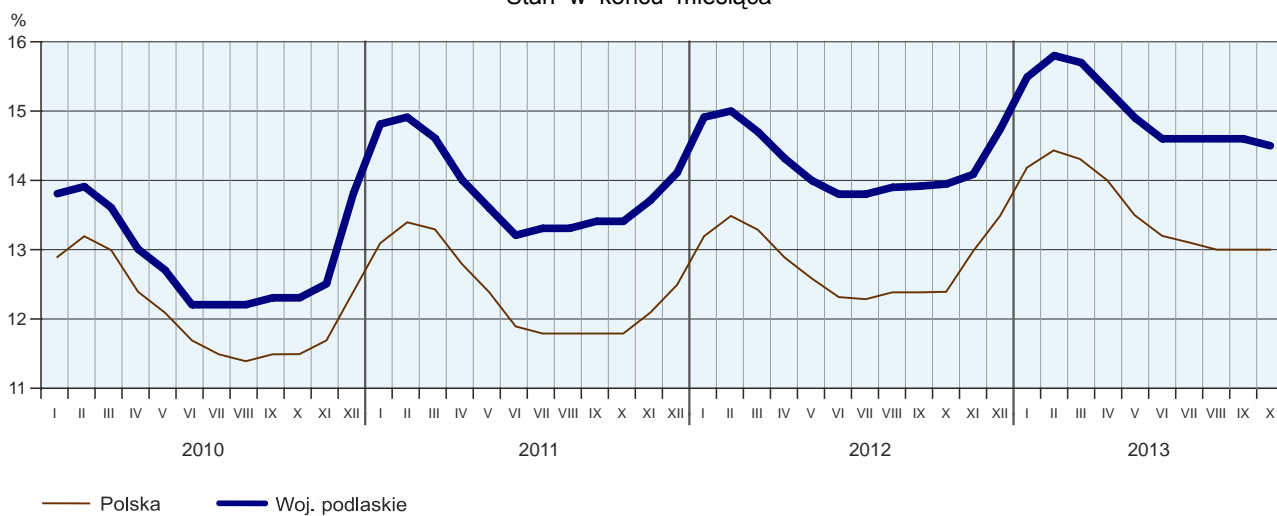
W końcu października 2013 r. liczba **bezrobotnych zarejestrowanych** w urzędach pracy wyniosła 67893 osoby i była o 186 osób (o 0,3%) mniejsza od zanotowanej w poprzednim miesiącu, ale o 2866 osób (o 4,4%) większa niż przed rokiem. Kobiety stanowiły 47,0% ogółu zarejestrowanych bezrobotnych (rok wcześniej 47,4%).

Liczba bezrobotnych i stopa bezrobocia kształtowały się następująco:

Wyszczególnienie	X 2012	2013	
		IX	X
Bezrobotni zarejestrowani (stan w końcu miesiąca) .....	65027	68079	67893
Bezrobotni nowo zarejestrowani (w ciągu miesiąca) .....	7755	7455	7272
Bezrobotni wyrejestrowani (w ciągu miesiąca) .....	7447	7668	7458
Stopa bezrobocia rejestrowanego (stan w końcu miesiąca) w % .....	13,9	14,6	14,5

## STOPA BEZROBOCIA REJESTROWANEGO

Stan w końcu miesiąca



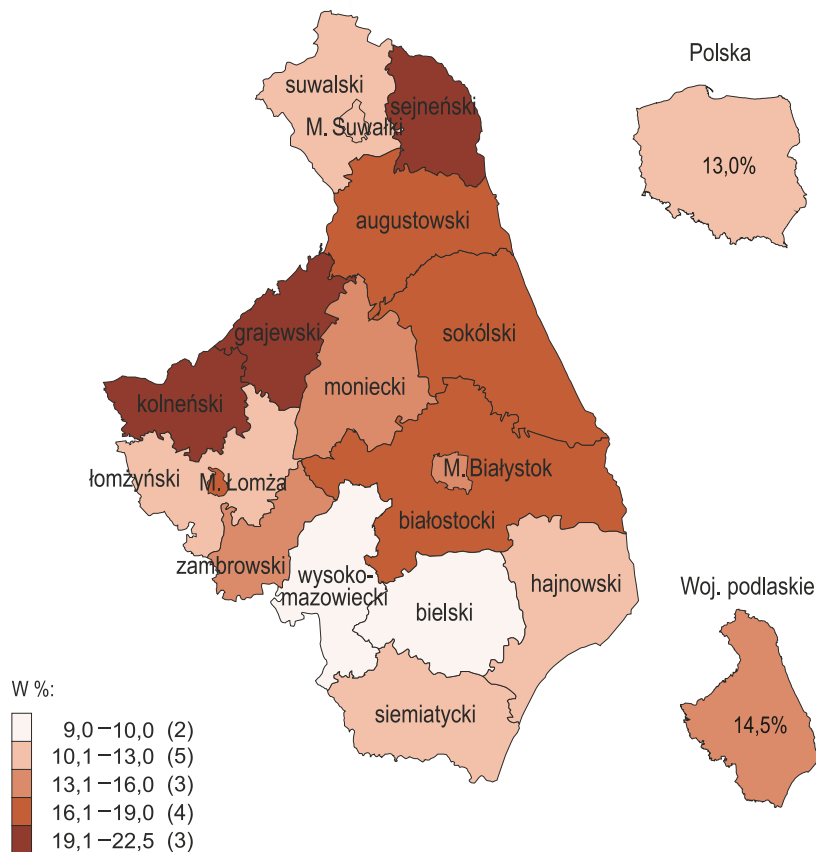
**Stopa bezrobocia rejestrowanego** wyniosła 14,5% i w porównaniu z poprzednim miesiącem spadła o 0,1 p. proc, a w odniesieniu do analogicznego okresu 2012 r. wzrosła o 0,6 p. proc.

Do powiatów o najwyższej stopie bezrobocia należały: grajewski (22,5%), kolneński (19,8%) oraz sejneński (19,5%), a najniższa stopa bezrobocia wystąpiła w powiatach wysokomazowieckim (9,0%) i bielskim (9,3%).

W porównaniu z analogicznym okresem poprzedniego roku stopa bezrobocia wzrosła w 16 powiatach, przy czym najbardziej w hajnowskim i mieście Łomża (po 1,0 p. proc.), natomiast spadła w powiecie sejneńskim (o 0,4 p. proc.).

### STOPA BEZROBOCIA REJESTROWANEGO WEDŁUG POWIATÓW W 2013 R.

Stan w końcu października



W październiku 2013 r. w urzędach pracy **zarejestrowano** 7272 osoby bezrobotne, tj. o 2,5% mniej niż przed miesiącem i o 6,2% mniej niż przed rokiem. W stosunku do analogicznego okresu poprzedniego roku zwiększył się udział osób rejestrujących się po raz kolejny w liczbie nowo zarejestrowanych ogółem (o 1,9 p. proc. do 77,8%). Spadł odsetek osób zwolnionych z przyczyn dotyczących zakładu pracy (o 0,2 p. proc. do 2,6%), osób dotychczas niepracujących (o 0,2 p. proc. do 27,3%) oraz absolwentów (o 1,3 p. proc. do 15,1%).

W omawianym okresie z ewidencji bezrobotnych **wyrejestrowano** 7458 osób, tj. o 2,7% mniej niż w poprzednim miesiącu i o 0,1% więcej niż rok wcześniej. Z tytułu podjęcia pracy (jako głównej przyczyny wyrejestrowania) z rejestru bezrobotnych wyłączono 3608 osób (przed rokiem 3060 osób). Udział tej kategorii osób w ogólnej liczbie wyrejestrowanych w ujęciu rocznym uległ zwiększeniu (o 7,3 p. proc. do 48,4%). Wzrósł również odsetek osób, które nabyły prawa emerytalne lub rentowe (o 0,6 p. proc. do 1,2%). Spadł natomiast udział osób, które utraciły status bezrobotnego w wyniku niepotwierdzenia gotowości do podjęcia pracy (o 0,6 p. proc. do 25,6%), jak również tych, które dobrowolnie zrezygnowały ze statusu bezrobotnego

(o 0,2 p. proc. do 6,6%). Obniżył się również odsetek osób wyrejestrowanych w związku z rozpoczęciem szkolenia lub stażu u pracodawców (o 8,0 p. proc. do 6,3%).

W końcu października br. **bez prawa do zasiłku** pozostawało 60936 bezrobotnych, a ich udział w ogólnej liczbie bezrobotnych wzrósł w porównaniu z zanotowanym w analogicznym miesiącu ubiegłego roku (o 1,9 p. proc. do 89,8%).

Bezrobotni będący w **szczególnej sytuacji na rynku pracy** w końcu października 2013 r. stanowili 91,7% ogółu bezrobotnych (przed rokiem 91,5%). Do tej grupy zaliczane są m.in. osoby do 25 roku życia, których udział w liczbie zarejestrowanych ogółem zmniejszył się w skali roku (o 1,4 p. proc. do 20,4%). Wzrósł natomiast odsetek bezrobotnych bez kwalifikacji zawodowych (o 1,2 p. proc. do 31,8%), osób powyżej 50 roku życia (o 1,5 p. proc. do 24,4%) oraz osób samotnie wychowujących co najmniej jedno dziecko w wieku do 18 roku życia (o 0,2 p. proc. do 7,2%). Zwiększeniu uległ również udział osób niepełnosprawnych (o 0,1 p. proc. do 5,8%) i osób długotrwale bezrobotnych (o 1,3 p. proc. do 57,6%).

Liczba bezrobotnych zwiększyła się w ujęciu rocznym w większości wymienionych kategorii, a najbardziej wśród osób powyżej 50 roku życia (o 11,3%).

Udział wybranych kategorii bezrobotnych będących w szczególnej sytuacji na rynku pracy w ogólnej liczbie bezrobotnych zarejestrowanych kształtował się następująco:

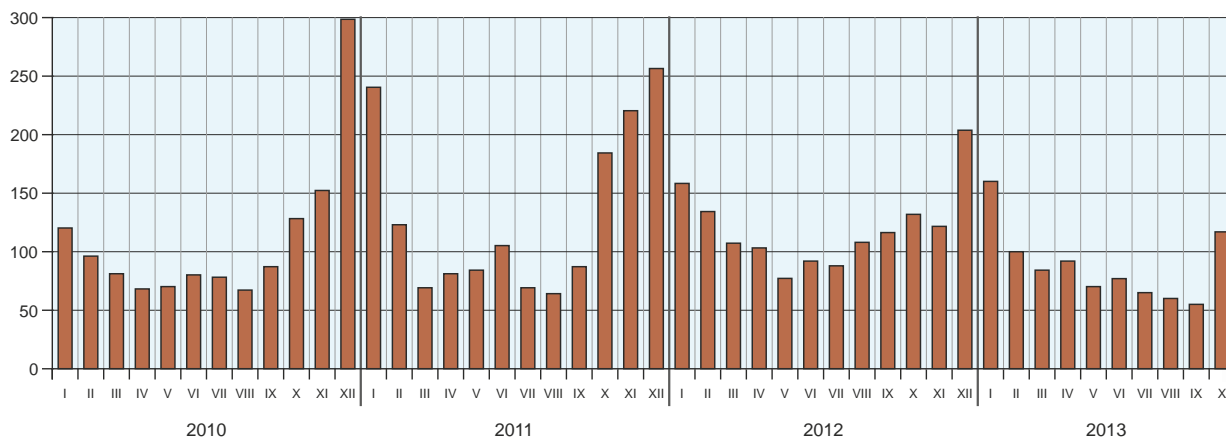
Kategorie bezrobotnych	X 2012	2013	
		IX	X
w % ogólnej liczby bezrobotnych			
Do 25 roku życia .....	21,8	20,5	20,4
Długotrwale bezrobotni <sup>a</sup> .....	56,3	57,0	57,6
Powyżej 50 roku życia .....	22,9	24,1	24,4
Bez kwalifikacji zawodowych .....	30,6	31,8	31,8
Samotnie wychowujący co najmniej jedno dziecko w wieku do 18 roku życia .....	7,0	7,2	7,2
Niepełnosprawni .....	5,7	5,8	5,8

<sup>a</sup> Do długotrwale bezrobotnych zalicza się osoby pozostające w rejestrze powiatowego urzędu pracy łącznie przez okres ponad 12 miesięcy w okresie ostatnich 2 lat, z wyłączeniem okresów odbywania stażu i przygotowania zawodowego w miejscu pracy.

W październiku 2013 r. do urzędów pracy zgłoszono 1449 **ofert zatrudnienia**, tj. o 396 mniej niż przed miesiącem i o 237 mniej niż rok wcześniej. W końcu miesiąca na 1 ofertę pracy przypadało 117 bezrobotnych (przed miesiącem 55, przed rokiem 134).

### LICZBA BEZROBOTNYCH NA 1 OFERTĘ PRACY

Stan w końcu okresu



Z danych urzędów pracy wynika, że według stanu w końcu października br. 14 zakładów pracy zapowiedziało zwolnienie w najbliższym czasie 175 pracowników (przed rokiem odpowiednio 12 zakładów i 112 pracowników).

\*\*\*

## WYNAGRODZENIA

W październiku br. przeciętne miesięczne wynagrodzenie brutto w sektorze przedsiębiorstw osiągnęło poziom 3202,67 zł, tj. o 3,1% wyższy niż w analogicznym okresie ubiegłego roku (rok wcześniej wzrosło odpowiednio o 1,6%).

**PRZECIĘTNE MIESIĘCZNE WYNAGRODZENIE BRUTTO  
W SEKTORZE PRZEDSIĘBIORSTW**  
(przeciętna miesięczna 2010 = 100)



Przeciętne miesięczne wynagrodzenia brutto w sektorze przedsiębiorstw kształtowały się następująco:

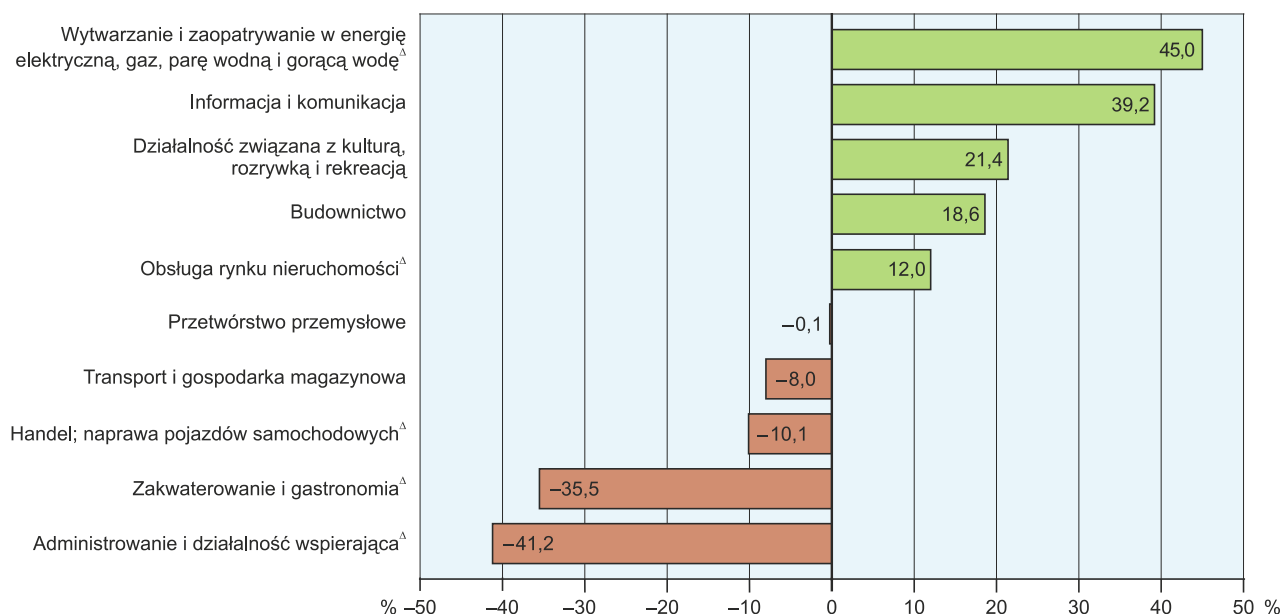
Wyszczególnienie	X 2013		I-X 2013	
	w zł	X 2012=100	w zł	I-X 2012=100
<b>O g ó ł e m</b> .....	<b>3202,67</b>	<b>103,1</b>	<b>3151,76</b>	<b>102,0</b>
w tym:				
Przemysł .....	3264,03	104,9	3193,60	102,7
w tym:				
przetwórstwo przemysłowe .....	3198,12	105,2	3126,08	102,4
wytwarzanie i zaopatrywanie w energię elektryczną, gaz, parę wodną i gorącą wodę <sup>Δ</sup> .....	4645,22	102,8	4704,75	107,3
Budownictwo .....	3798,81	100,5	3758,33	103,5
Handel; naprawa pojazdów samochodowych <sup>Δ</sup> .....	2879,97	103,4	2835,62	102,0
Transport i gospodarka magazynowa .....	2946,03	96,6	2892,72	97,8
Zakwaterowanie i gastronomia <sup>Δ</sup> .....	2066,63	90,9	2127,66	93,3
Informacja i komunikacja .....	4458,40	102,5	4425,17	104,4
Obsługa rynku nieruchomości <sup>Δ</sup> .....	3588,53	102,3	3518,47	103,2
Administrowanie i działalność wspierająca <sup>Δ</sup> .....	1883,79	102,0	1911,47	101,3
Działalność związana z kulturą, rozrywką i rekreacją .....	3889,59	104,8	3576,14	101,0



W porównaniu z analogicznym okresem ubiegłego roku wzrost przeciętnych wynagrodzeń wystąpił w większości sekcji sektora przedsiębiorstw, przy czym najwyższy odnotowano w przetwórstwie przemysłowym (o 5,2%), działalności związanej z kulturą, rozrywką i rekreacją (o 4,8%), a także handlu, naprawie pojazdów samochodowych (o 3,4%). Niższy niż przed rokiem poziom przeciętnych wynagrodzeń zanotowano w dwóch sekcjach, tj. w zakwaterowaniu i gastronomii (o 9,1%) oraz w transporcie i gospodarce magazynowej (o 3,4%).

W październiku br. wynagrodzenie zdecydowanie wyższe od przeciętnego w województwie otrzymali m.in. zatrudnieni w sekcjach: wytwarzanie i zaopatrywanie w energię elektryczną, gaz, parę wodną i gorącą wodę (o 45,0%), informacja i komunikacja (o 39,2%), działalność związana z kulturą, rozrywką i rekreacją (o 21,4%) oraz budownictwo (o 18,6%). Wynagrodzenie znacznie niższe od średniego uzyskali zatrudnieni w jednostkach zajmujących się administrowaniem i działalnością wspierającą (o 41,2%), zakwaterowaniem i gastronomią (o 35,5%), a także handlem; naprawą pojazdów samochodowych (o 10,1%).

**ODCHYLENIA WZGLĘDNE PRZECIĘTNYCH MIESIĘCZNYCH WYNAGRODZEŃ BRUTTO  
OD ŚREDNIEGO WYNAGRODZENIA W SEKTORZE PRZEDSIĘBIORSTW W WOJEWÓDZTWIE  
W OKRESIE STYCZEŃ–PAŹDZIERNIK 2013 R.**



W ciągu dziesięciu miesięcy br. przeciętne miesięczne wynagrodzenie brutto w sektorze przedsiębiorstw ukształtowało się na poziomie 3151,76 zł, tj. o 2,0% wyższym niż przed rokiem.

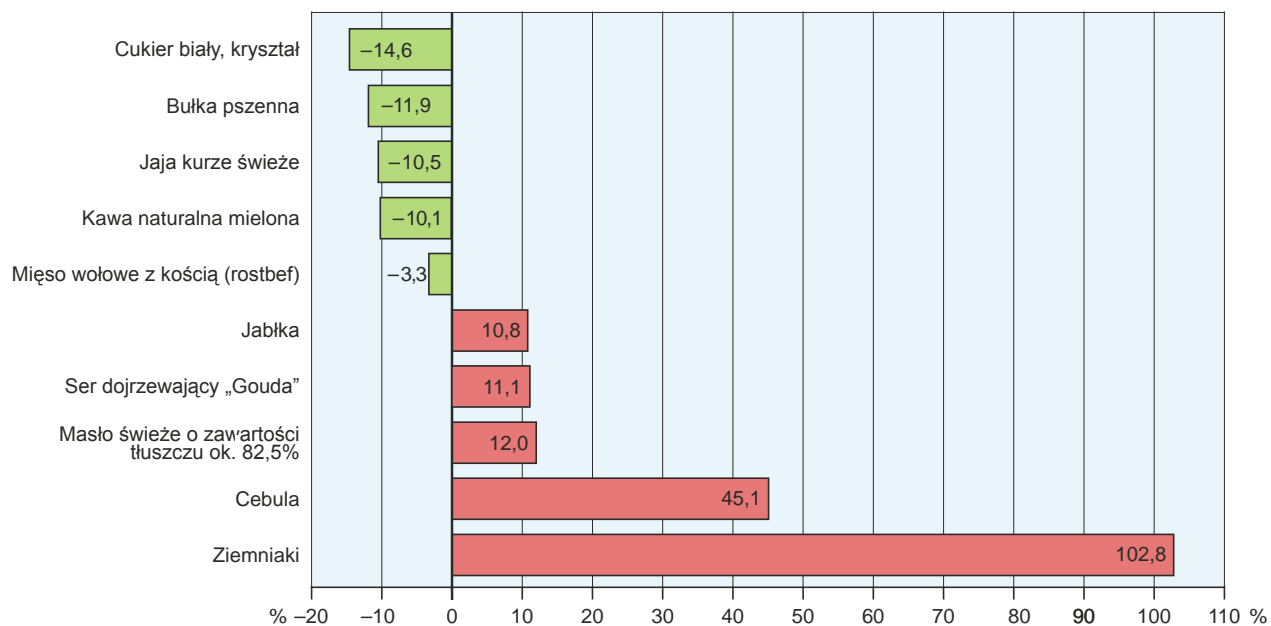
\*\*\*

## CENY DETALICZNE

Ceny detaliczne artykułów żywnościowych w październiku br., w porównaniu z analogicznym okresem ubiegłego roku, uległy różnokierunkowym zmianom. Najwyższy wzrost cen wystąpił w grupie warzyw i owoców. Cena ziemniaków zwiększyła się ponad 2-krotnie, znacznie zdrożała cebula (o 45,1%) oraz jabłka (o 10,8%). Więcej niż przed rokiem kosztowały także masło świeże o zawartości tłuszczu ok. 82,5% (o 12,0%) i ser dojrzewający „Gouda” (o 11,1%). Mniej niż rok temu konsumenci płacili za cukier biały, kryształ (o 14,6%), bułkę pszenną (o 11,9%) i jaja kurze świeże (o 10,5%). Obniżeniu uległy również ceny kawy naturalnej mielonej (o 10,1%) i mięsa wołowego z kością – rostbef (o 3,3%).

## ZMIANY CEN DETALICZNYCH WYBRANYCH ARTYKUŁÓW ŻYWNOŚCIOWYCH W PAŹDZIERNIKU 2013 R.

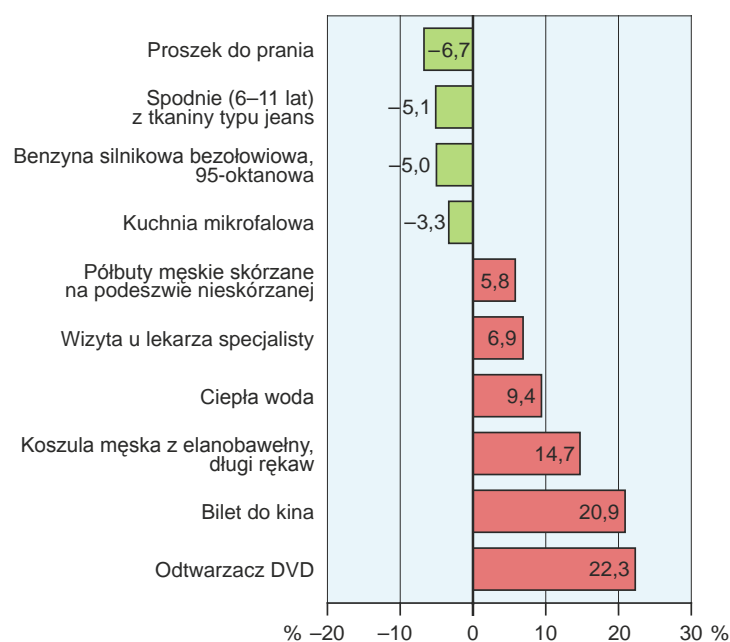
(wzrost/spadek w stosunku do analogicznego okresu roku poprzedniego)



Mniejszym zmianom w skali roku uległy ceny artykułów nieżywnościowych i usług konsumpcyjnych. Najwyższy wzrost zanotowano w przypadku odtwarzacza DVD (o 22,3%) i biletu do kina (o 20,9%). Więcej niż w analogicznym okresie ubiegłego roku należało zapłacić za koszulę męską z elanobawełny, długi rękaw (o 14,7%), wizytę u lekarza specjalisty (o 6,9%) oraz półbuty męskie skórzane na podszwie nieskórzanej (o 5,8%). Zwiększyły się również opłaty związane z dostawą ciepłej i zimnej wody z miejskiej sieci wodociągowej (odpowiednio o 9,4% i 3,5%). Tańsze niż przed rokiem były m.in. proszek do prania (o 6,7%), spodnie (6–11 lat) z tkaniny typu jeans (o 5,1%), benzyna silnikowa bezołowiowa, 95-oktanowa (o 5,0%) oraz kuchnia mikrofalowa (o 3,3%).

## ZMIANY CEN DETALICZNYCH WYBRANYCH ARTYKUŁÓW NIEŻYWNOŚCIOWYCH I USŁUG KONSUMPCYJNYCH W PAŹDZIERNIKU 2013 R.

(wzrost/spadek w stosunku do analogicznego okresu roku poprzedniego)



\*\*\*

## ROLNICTWO

W październiku br. średnia temperatura powietrza na obszarze województwa podlaskiego<sup>1</sup> wyniosła 8,5°C i była o 1,7°C wyższa od średniej z lat 1971–2000. Temperaturę maksymalną (17,5°C) zanotowano w Białymstoku, natomiast minimalną (minus 3,7°C) – na terenie Suwałk. Średnia suma opadów atmosferycznych ukształtowała się na poziomie 21 mm i stanowiła 43,8% normy z wielolecia. W zależności od regionu, liczba dni z temperaturą przy gruncie poniżej 0°C wyniosła od 8 (w Suwałkach) do 11 (w Białymstoku), zaś liczba dni z opadami – od 9 (w Suwałkach) do 10 (w Białymstoku).

Intensywne i nadmierne opady we wrześniu przyczyniły się do dwutygodniowego opóźnienia prac siewnych. Większość gatunków zbóż zasiano po optymalnym, a nawet agrotechnicznym terminie. Siewy zakończono w drugiej dekadzie października. Pomimo początkowo niesprzyjających warunków atmosferycznych, rośliny nadrobiły opóźnienie i dobrze się rozwinęły. Stosunkowo wysoka, jak na tę porę roku, temperatura powietrza wpłynęła pozytywnie na wzrost i krzewienie zbóż, a sporadyczne przymrozki nocą powoli hartowały rośliny przed zimowym spoczynkiem.

Skup zbóż kształtował się następująco:

Wyszczególnienie	VII–X 2013		X 2013		
	w tys. t	analogiczny okres roku poprzedniego= =100	w tys. t	X 2012=100	IX 2013=100
Ziarno zbóż podstawowych <sup>a</sup> .....	44,4	65,3	7,0	74,1	116,9
w tym:					
pszenica .....	25,7	72,0	3,7	63,3	90,6
żyto .....	8,4	54,0	1,6	83,3	362,4

<sup>a</sup> Obejmuje pszenicę, żyto, jęczmień, owies i pszenżyto, łącznie z mieszankami zbożowymi; bez ziarna siewnego; bez skupu realizowanego przez osoby fizyczne.

**Skup zbóż podstawowych** (z mieszankami zbożowymi, bez ziarna siewnego) w okresie lipiec–październik 2013 r. wyniósł 44,4 tys. t i zmniejszył się w skali roku o 34,7%. Skup pszenicy i żyta był niższy od zanotowanego przed rokiem odpowiednio o 28,0% i 46,0%.

W październiku br. skupiono 7,0 tys. t zbóż, tj. o 16,9% więcej niż miesiąc wcześniej, ale o 25,9% mniej niż w analogicznym okresie ubiegłego roku. Skup pszenicy był niższy niż w poprzednim miesiącu i rok wcześniej odpowiednio o 9,4% i 36,7%, natomiast skup żyta zwiększył się ponad 3-krotnie w odniesieniu do poziomu zanotowanego we wrześniu br., ale zmniejszył się o 16,7% w stosunku do października 2012 r.

Skup podstawowych produktów zwierzęcych<sup>a</sup> kształtował się następująco:

Wyszczególnienie	I–X 2013		X 2013		
	w tys. t	I–X 2012=100	w tys. t	X 2012=100	IX 2013=100
Żywiec rzeźny <sup>b</sup> .....	172,9	108,4	17,1	107,6	110,4
w tym:					
bydło (bez cieląt) .....	33,4	89,5	2,8	103,4	119,6
trzoda chlewna .....	53,6	108,9	4,4	107,1	101,4
drób .....	83,4	118,8	9,8	109,6	112,9
Mleko <sup>c</sup> .....	1623,9	101,3	159,9	104,3	98,2

<sup>a</sup> W okresie lipiec–październik bez skupu realizowanego przez osoby fizyczne. <sup>b</sup> Obejmuje bydło, cielęta, trzodę chlewną, owce, konie i drób; w wadze żywej. <sup>c</sup> W milionach litrów.

<sup>1</sup> Przeciętne temperatury i sumy opadów obliczono jako średnie arytmetyczne przeciętnych miesięcznych wartości z dwóch stacji hydrologiczno-meteorologicznych Instytutu Meteorologii i Gospodarki Wodnej zlokalizowanych w Białymstoku i Suwałkach.

W okresie styczeń–październik br. producenci z województwa podlaskiego dostarczyli do **skupu** 172,9 tys. t **żywca rzeźnego** (w wadze żywej), tj. o 8,4% więcej niż przed rokiem. Wzrost zanotowano w przypadku skupu żywca wieprzowego (o 8,9%) i drobiowego (o 18,8%), zmniejszyła się natomiast ilość skupionego żywca wołowego (o 10,5%).

W październiku br. skup żywca rzeźnego ukształtował się na poziomie 17,1 tys. t i był wyższy niż w poprzednim miesiącu i przed rokiem odpowiednio o 10,4% i 7,6%. Zarówno w skali miesiąca, jak i roku zwiększyła się podaż wszystkich podstawowych gatunków zwierząt rzeźnych.

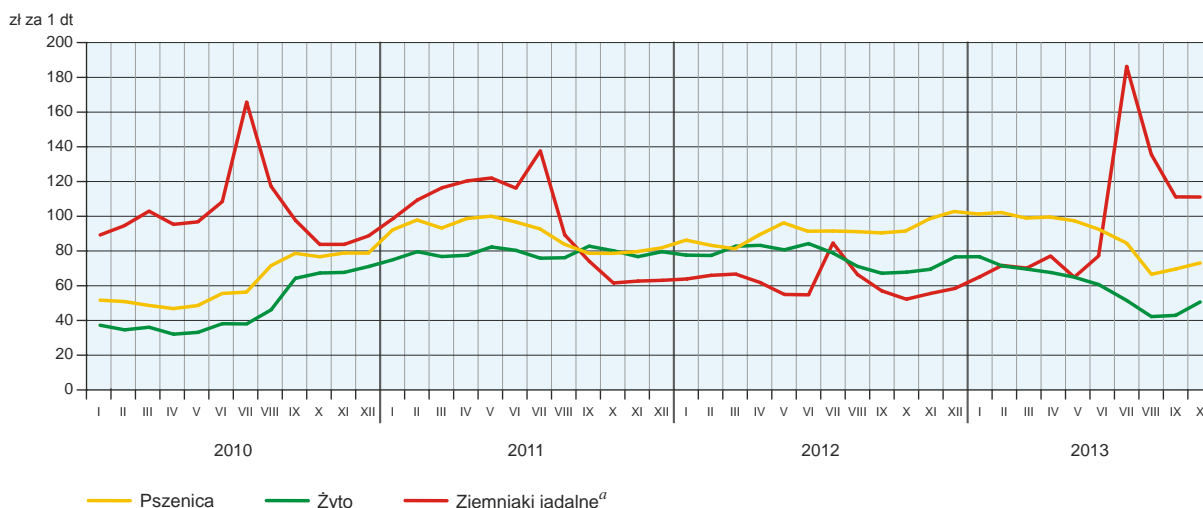
Przeciętne ceny podstawowych produktów rolnych kształtowały się następująco:

Wyszczególnienie	Ceny w skupie					Ceny na targowiskach				
	I–X 2013		X 2013			I–X 2013		X 2013		
	w zł	I–X 2012= =100	w zł	X 2012= =100	IX 2013= =100	w zł	I–X 2012= =100	w zł	X 2012= =100	IX 2013= =100
Ziarno zbóż <sup>a</sup> – za 1 dt:										
pszenica .....	83,28	94,7	73,09	81,5	105,0	93,44	98,0	84,87	91,5	99,9
żyto .....	54,46	74,1	50,63	77,4	117,9	65,16	85,0	54,75	77,1	94,3
Ziemniaki <sup>b</sup> – za 1 dt .....	28,88	111,3	25,77	100,9	83,1	95,63	158,4	111,07	224,3	99,9
Żywiec rzeźny – za 1 kg wagi żywej:										
w tym:										
bydło (bez cieląt) .....	6,00	93,1	5,82	94,3	98,1	.	x	.	x	x
trzoda chlewna .....	5,30	99,9	5,61	96,6	99,9	.	x	.	x	x
drób .....	4,27	101,2	4,19	98,1	92,1	.	x	.	x	x
Zwierzęta gospodarskie – za 1 szt.:										
krowa dojna .....	.	x	.	x	x	3251,81	102,9	3166,67	94,9	92,3
jałówka 1-rocznia .....	.	x	.	x	x	1910,81	97,7	1971,43	95,5	99,4
prosię na chów .....	.	x	.	x	x	176,23	105,0	176,48	96,1	101,6
Mleko – za 1 hl .....	135,40	108,4	146,95	118,6	101,8	.	x	.	x	x

<sup>a</sup> W skupie – bez ziarna siewnego. <sup>b</sup> Na targowiskach – jadalne (w lipcu i sierpniu – wczesne).

W październiku br. producenci z województwa podlaskiego uzyskiwali wyższe niż przed miesiącem **ceny** za dostarczone do skupu ziarno **pszenicy** (o 5,0%) i **żyta** (o 17,9%). W obrocie targowiskowym w skali miesiąca ceny obydwu gatunków zbóż spadły odpowiednio o 0,1% i 5,7%. W ujęciu rocznym przeciętna cena na pszenicy zmniejszyła się w skupie o 18,5%, a w obrocie targowiskowym o 8,5%, natomiast średnia cena żyta uległa obniżeniu w skupie o 22,6%, zaś na targowiskach o 22,9%.

#### PRZECIĘTNE CENY SKUPU ZBÓŻ I TARGOWISKOWE CENY ZIEMNIAKÓW



<sup>a</sup> W lipcu i sierpniu – wczesne.

W październiku br. przeciętna **cena ziemniaków** w skupie wyniosła 25,77 zł za 1 dt i była o 16,9% niższa niż przed miesiącem, ale o 0,9% wyższa niż rok wcześniej. Na targowiskach za 1 dt ziemniaków jadalnych płacono średnio 111,07 zł, tj. o 0,1% mniej niż w poprzednim miesiącu, ale ponad 2-krotnie więcej niż przed rokiem.

#### RELACJA PRZECIĘTNYCH CEN SKUPU ŻYWCA WIEPRZOWEGO DO PRZECIĘTNYCH CEN ŻYTA NA TARGOWISKACH

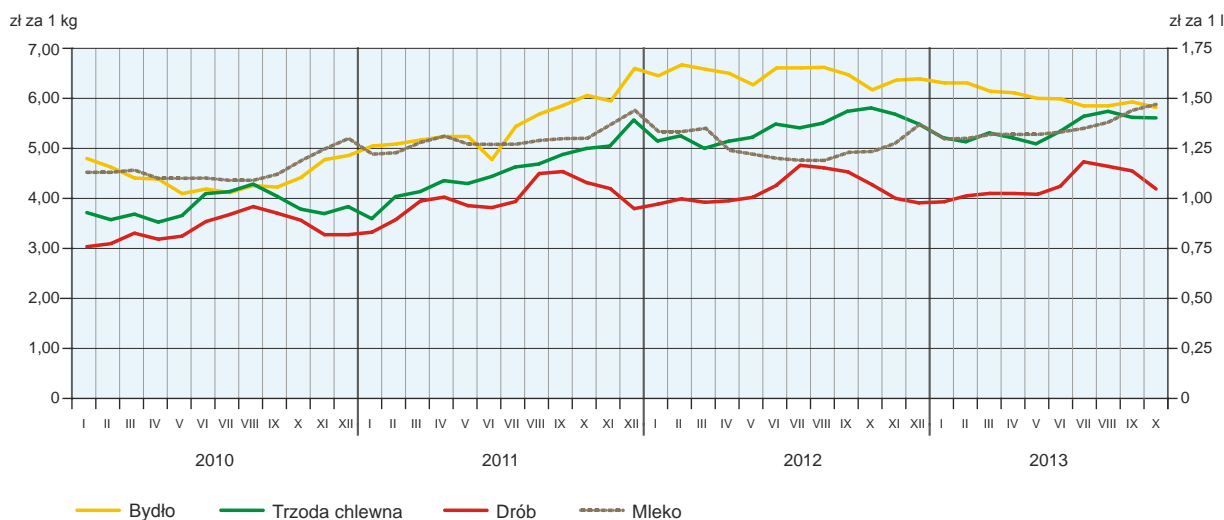


W październiku br., przy większej niż przed miesiącem i przed rokiem podaży, przeciętna **cena skupu 1 kg żywca wieprzowego** osiągnęła poziom 5,61 zł i zmniejszyła się w porównaniu z zanotowaną w poprzednim miesiącu (o 0,1%) oraz rok wcześniej (o 3,4%). Relacja ceny skupu żywca wieprzowego do ceny żyta na targowiskach w omawianym miesiącu wyniosła 10,2 wobec 9,7 we wrześniu br. i 8,2 w październiku ubiegłego roku.

W obrocie targowiskowym średnia cena prosięcia przeznaczanego do dalszego chowu ukształtowała się na poziomie 176,48 zł i była o 1,6% wyższa niż przed miesiącem, ale o 3,9% niższa niż przed rokiem.

W październiku br., przy zwiększonej podaży żywca drobiowego w skali miesiąca i roku, zaobserwowano spadek jego ceny. Średnia **cena skupu 1 kg drobiu rzeźnego** wyniosła 4,19 zł i była niższa o 7,9% od zanotowanej w poprzednim miesiącu i o 1,9% w odniesieniu do października ubiegłego roku.

#### PRZECIĘTNE CENY SKUPU ŻYWCA I MLEKA



Przy zwiększonych w ujęciu miesięcznym i rocznym dostawach do skupu, **cena żywca wołowego** w październiku br. ukształtowała się na poziomie 5,82 zł za 1 kg, czyli zmniejszyła się (o 1,9%) w odniesieniu do zanotowanej w poprzednim miesiącu i była nadal niższa (o 5,7%) niż rok wcześniej.

W okresie styczeń–październik br. **skup mleka** wyniósł 1623,9 mln l i zwiększył się w skali roku o 1,3%. Średnia cena tego surowca ukształtowała się na poziomie 135,40 zł za 100 l, tj. o 8,4% wyższym niż w analogicznym okresie ubiegłego roku. W październiku 2013 r. skupiono 159,9 mln l mleka, tj. o 1,8% mniej niż we wrześniu br., ale o 4,3% więcej niż rok wcześniej. Średnia cena skupu omawianego surowca wyniosła 146,95 zł za 100 l i była wyższa o 1,8% w porównaniu z zanotowaną przed miesiącem i o 18,6% w odniesieniu do października ubiegłego roku.

W październiku br. na targowiskach cena krowy dojnej wyniosła 3166,67 zł i zmniejszyła się zarówno w ujęciu miesięcznym, jak i rocznym odpowiednio o 7,7% i 5,1%. Cena jałówki 1-roczonej ukształtowała się na poziomie 1971,43 zł, tj. niższym o 0,6% niż we wrześniu br. i o 4,5% niż w październiku ubiegłego roku.

\*\*\*

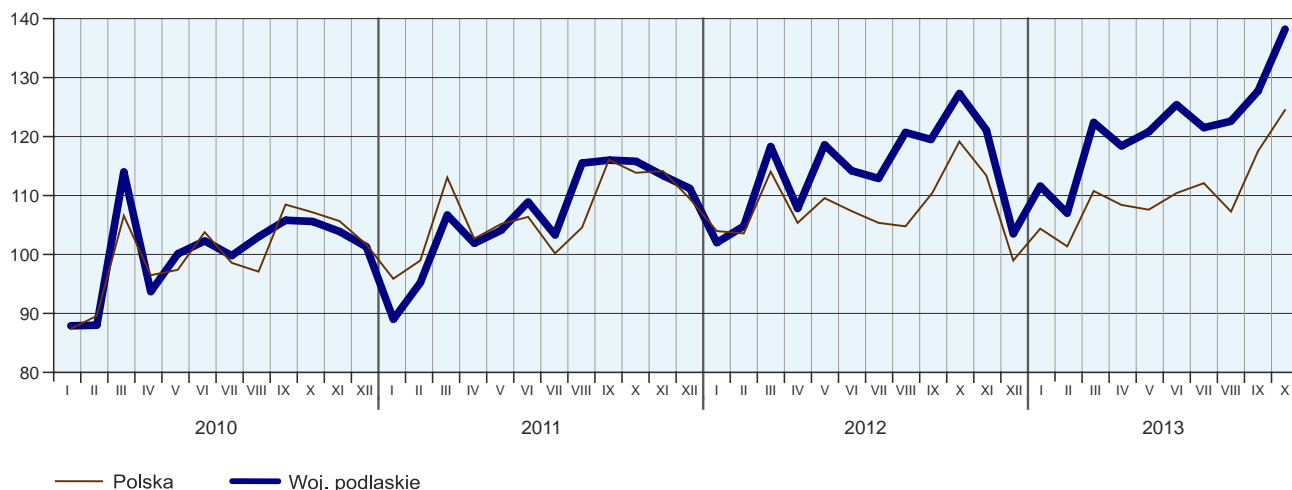
## PRZEMYSŁ I BUDOWNICTWO

**Produkcja sprzedana przemysłu** w październiku br. osiągnęła wartość (w cenach bieżących) 1948,7 mln zł i była (w cenach stałych) wyższa o 8,2% niż przed miesiącem i o 8,4% niż przed rokiem (wówczas zanotowano jej wzrost o 9,9%). Równocześnie nastąpił wzrost (w cenach bieżących) **produkcji budowlano-montażowej** w skali roku – wyniósł on 7,4% (podczas gdy rok wcześniej zaobserwowano jej spadek o 30,1%).

Produkcja sprzedana w przetwórstwie przemysłowym, stanowiąca około 94% ogólnej produkcji przemysłowej, w porównaniu z analogicznym okresem ubiegłego roku zwiększyła się o 8,6%. Wzrost (o 9,2%) zanotowano także w sekcji wytwarzanie i zaopatrywanie w energię elektryczną, gaz, parę wodną i gorącą wodę.

### PRODUKCJA SPRZEDANA PRZEMYSŁU

(ceny stałe; przeciętna miesięczna 2010 = 100)



Wyższy niż w październiku 2012 r. poziom produkcji sprzedanej zaobserwowano w 19 (spośród 27 występujących w województwie) działach przemysłu, a niższy – w 8. Uwzględniając działy o znaczącym udziale w produkcji sprzedanej przemysłu, największy wzrost wartości sprzedaży w odniesieniu do poziomu sprzed roku zanotowano w produkcji maszyn i urządzeń (o 16,5%), produkcji wyrobów z gumy i tworzyw sztucznych (o 11,1%), produkcji artykułów spożywczych (o 8,6%) oraz produkcji wyrobów z drewna, korka, słomy i wikliny (o 6,1%).

W porównaniu z poprzednim miesiącem produkcja sprzedana przemysłu wzrosła o 8,2%, przy czym w sekcji wytwarzanie i zaopatrywanie w energię elektryczną, gaz, parę wodną i gorącą wodę – o 44,8% oraz w przetwórstwie przemysłowym – o 7,6%.

Dynamika (w cenach stałych) i struktura (w cenach bieżących) produkcji sprzedanej przemysłu kształtowały się następująco:

Sekcje i działy	X 2013	I–X 2013	
		analogiczny okres roku poprzedniego = 100	w odsetkach
<b>O g ó ł e m</b> .....	<b>108,4</b>	<b>105,9</b>	<b>100,0</b>
w tym:			
Przetwórstwo przemysłowe .....	108,6	106,1	94,3
w tym produkcja:			
artykułów spożywczych .....	108,6	106,5	55,9
wyrobów z drewna, korka, słomy i wikliny <sup>Δ</sup> .....	106,1	110,4	9,5
poligrafia i reprodukcja zapisanych nośników informacji .....	143,7	114,5	1,0
wyrobów z gumy i tworzyw sztucznych .....	111,1	110,1	6,4
wyrobów z pozostałych mineralnych surowców niemetalicznych .....	149,6	135,7	2,0
wyrobów z metali <sup>Δ</sup> .....	108,6	85,0	2,1
maszyn i urządzeń <sup>Δ</sup> .....	116,5	109,9	5,1
pojazdów samochodowych, przyczep i naczep <sup>Δ</sup> .....	126,7	105,8	1,1
mebli .....	136,1	124,5	1,8
Wytwarzanie i zaopatrywanie w energię elektryczną, gaz, parę wodną i gorącą wodę <sup>Δ</sup> .....	109,2	100,6	2,7

Wydajność pracy w przemyśle, mierzona produkcją sprzedaną na 1 zatrudnionego, w październiku br. wyniosła (w cenach bieżących) 41,9 tys. zł i była (w cenach stałych) o 9,4% wyższa niż przed rokiem, przy jednoczesnym wzroście przeciętnego miesięcznego wynagrodzenia brutto o 4,9% i spadku przeciętnego zatrudnienia o 0,9%.

W okresie styczeń–październik br. produkcja sprzedana przemysłu wyniosła (w cenach bieżących) 16809,7 mln zł i była (w cenach stałych) o 5,9% wyższa niż w analogicznym okresie ubiegłego roku.

**Produkcja sprzedana budownictwa** (w cenach bieżących) w październiku br. ukształtowała się na poziomie 440,1 mln zł, czyli o 6,1% niższym w porównaniu z zanotowanym w poprzednim miesiącu, ale o 11,9% wyższym w odniesieniu do października ubiegłego roku.

Wydajność pracy w budownictwie, mierzona produkcją sprzedaną na 1 zatrudnionego, wyniosła 43,9 tys. zł, co w odniesieniu do października 2012 r. oznacza wzrost o 14,1%, przy wyższym przeciętnym miesięcznym wynagrodzeniu brutto (o 0,5%) oraz niższym przeciętnym zatrudnieniem (o 2,0%).

W okresie dziesięciu miesięcy br. wartość produkcji sprzedanej budownictwa osiągnęła 3479,0 mln zł, tj. o 1,3% mniej niż przed rokiem.

**Produkcja budowlano-montażowa** (w cenach bieżących) zrealizowana w październiku 2013 r. ukształtowała się na poziomie 212,0 mln zł (co stanowiło 48,2% ogólnej wartości produkcji sprzedanej budownictwa) i była o 7,4% wyższa od zanotowanej rok wcześniej.

W porównaniu z analogicznym miesiącem ubiegłego roku wzrost wartości produkcji wystąpił w przedsiębiorstwach wykonujących głównie roboty budowlane specjalistyczne (o 22,4%) oraz w jednostkach, których podstawowym rodzajem działalności jest budowa budynków (o 13,8%). Spadek produkcji budowlano-

-montażowej (o 9,4%) odnotowano tylko w podmiotach specjalizujących się w budowie obiektów inżynierii lądowej i wodnej.

Dynamika i struktura (w cenach bieżących) produkcji budowlano-montażowej kształtowały się następująco:

Działy budownictwa	X 2013	I-X 2013	
		analogiczny okres roku poprzedniego = 100	w odsetkach
<b>O g ó ł e m</b> .....	<b>107,4</b>	<b>78,6</b>	<b>100,0</b>
Budowa budynków <sup>Δ</sup> .....	113,8	77,6	46,9
Budowa obiektów inżynierii lądowej i wodnej <sup>Δ</sup> .....	90,6	57,6	23,3
Roboty budowlane specjalistyczne .....	122,4	113,4	29,8

W odniesieniu do września br. stwierdzono spadek produkcji budowlano-montażowej o 1,7%. Zmniejszenie odnotowano w przedsiębiorstwach wykonujących roboty budowlane specjalistyczne (o 11,4%) oraz w jednostkach zajmujących się głównie budową budynków (o 9,5%), natomiast wzrost (o 26,3%) zaobserwowano jedynie w podmiotach specjalizujących się w robotach związanych z inżynierią lądową i wodną.

W okresie styczeń–październik br. produkcja budowlano-montażowa osiągnęła wartość 1459,1 mln zł, tj. zmniejszyła się o 21,4% w odniesieniu do zanotowanej rok wcześniej.

\*\*\*

## BUDOWNICTWO MIESZKANIOWE

W październiku 2013 r., w porównaniu z analogicznym miesiącem poprzedniego roku, zwiększyła się liczba mieszkań oddanych do użytkowania (o 0,9%), zmniejszyła się natomiast ilość mieszkań, których budowę rozpoczęto (o 67,3%) oraz liczba mieszkań, na których realizację wydano pozwolenia (o 18,4%).

Według wstępnych danych<sup>2</sup>, w październiku 2013 r. **przekazano do użytkowania** 333 mieszkania, tj. o 3 więcej niż przed rokiem. W badanym miesiącu mieszkania do użytkowania oddali inwestorzy indywidualni – 156 mieszkań (46,8% ogółu) oraz podmioty budujące na sprzedaż lub wynajem – 177 mieszkań (53,2% ogółu). Przed rokiem udział tych form budownictwa wyniósł odpowiednio 77,0% i 20,9%.

Liczba mieszkań oddanych do użytkowania oraz ich przeciętna powierzchnia użytkowa w okresie styczeń–październik 2013 r. kształtowały się następująco:

Formy budownictwa	Mieszkania oddane do użytkowania			Przeciętna powierzchnia użytkowa 1 mieszkania w m <sup>2</sup>
	w liczbach bezwzględnych	w odsetkach	I-X 2012=100	
<b>O g ó ł e m</b> .....	<b>3134</b>	<b>100,0</b>	<b>87,3</b>	<b>103,7</b>
Indywidualne .....	1546	49,3	87,6	153,3
Przeznaczone na sprzedaż lub wynajem .....	1555	49,7	90,8	55,6
Komunalne .....	32	1,0	33,7	44,5
Zakładowe .....	1	0,0	5,3	141,0

W okresie styczeń–październik br. oddano do użytkowania 3134 mieszkania, tj. o 457 (o 12,7%) mniej niż rok wcześniej. Przekazali je inwestorzy indywidualni, budujący z przeznaczeniem na sprzedaż lub wynajem, gminy oraz zakłady pracy. Spadek liczby zrealizowanych mieszkań w odniesieniu do analogicznego okresu roku ubiegłego zanotowano we wszystkich formach budownictwa mieszkaniowego.

<sup>2</sup> Dane meldunkowe – mogą ulec zmianie po opracowaniu sprawozdań kwartalnych.



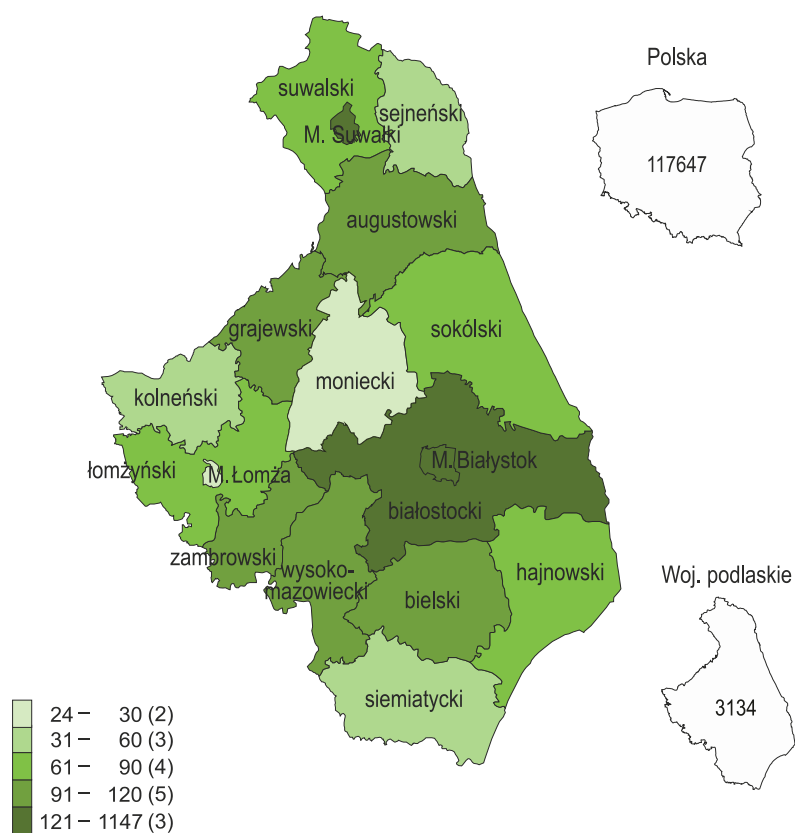
## MIESZKANIA ODDANE DO UŻYTKOWANIA

(analogiczny okres 2010 = 100)



Przeciętna **powierzchnia użytkowa** mieszkania oddanego do użytkowania w okresie styczeń–październik br. wyniosła 103,7 m<sup>2</sup> i pozostała bez zmian w stosunku do analogicznego okresu ubiegłego roku. Wzrost przeciętnej powierzchni mieszkania oddanego do użytkowania zanotowano w budownictwie komunalnym (0,7 m<sup>2</sup>), natomiast jej zmniejszenie miało miejsce w budownictwie indywidualnym (o 0,6 m<sup>2</sup>) oraz przeznaczonym na sprzedaż lub wynajem (o 0,5 m<sup>2</sup>).

## MIESZKANIA ODDANE DO UŻYTKOWANIA WEDŁUG POWIATÓW W OKRESIE STYCZEŃ–PAŹDZIERNIK 2013 R.



W nawiasach podano liczbę powiatów.

Najwięcej mieszkań przekazano do użytkowania w mieście Białystok (1147) i powiecie białostockim (601). Najmniej wybudowano ich w mieście Łomża (24) oraz w powiecie monieckim (26).

Mieszkania o największej przeciętnej powierzchni użytkowej powstały w powiatach bielskim (179,6 m<sup>2</sup>) i wysokomazowieckim (176,4 m<sup>2</sup>), zaś najmniejsze wybudowano w miastach Suwałki (65,7m<sup>2</sup>) oraz Białystok (70,0 m<sup>2</sup>).

W październiku br. starostwa powiatowe wydały **pozwolenia na budowę** 311 mieszkań (o 18,4% mniej niż przed rokiem). Uzyskali je inwestorzy indywidualni, deweloperzy oraz gminy – odpowiednio 62,7%, 29,6% i 7,7% ogólnej liczby mieszkań, na których realizację wydano pozwolenia. Równocześnie **rozpoczęto budowę** 209 mieszkań (o 67,3% mniej niż rok wcześniej), z tego 79,9% przypadało na budownictwo indywidualne, a 20,1% – na budownictwo przeznaczone na sprzedaż lub wynajem.

Liczba mieszkań, na których budowę wydano pozwolenia i mieszkań, których budowę rozpoczęto w okresie styczeń–październik 2013 r. kształtowała się następująco:

Formy budownictwa	Mieszkania, na których budowę wydano pozwolenia			Mieszkania, których budowę rozpoczęto		
	w liczbach bezwzględnych	w odsetkach	I-X 2012=100	w liczbach bezwzględnych	w odsetkach	I-X 2012=100
<b>O g ó ł e m</b> .....	<b>3271</b>	<b>100,0</b>	<b>72,0</b>	<b>3153</b>	<b>100,0</b>	<b>77,5</b>
Indywidualne .....	2022	61,8	94,1	1886	59,8	95,5
Przeznaczone na sprzedaż lub wynajem .....	1049	32,1	45,4	1267	40,2	60,4
Komunalne .....	200	6,1	250,0	–	–	x

W okresie styczeń–październik 2013 r. starostwa powiatowe wydały pozwolenia na budowę 3271 mieszkań (o 28,0% mniej niż rok wcześniej), wśród których zdecydowaną większość stanowiły mieszkania indywidualne. Jednocześnie rozpoczęto budowę 3153 mieszkań (o 22,5% mniej niż przed rokiem), a dominowały wśród nich również inwestycje indywidualne.

\*\*\*

## RYNEK WEWNĘTRZNY

W październiku br., podobnie jak rok wcześniej, odnotowano spadek (w cenach bieżących) **sprzedaży detalicznej** (o 6,3%), zaś wzrost **sprzedaży hurtowej** (o 2,8%) w ujęciu rocznym.

W porównaniu z październikiem 2012 r. sprzedaż detaliczna (zrealizowana przez przedsiębiorstwa handlowe i niehandlowe) zmniejszyła się w trzech grupach. Wśród grup o największym udziale w ogólnej wartości sprzedaży spadek zanotowano w przedsiębiorstwach zgrupowanych w kategorii „pozostałe” (o 16,9%) oraz w jednostkach zajmujących się sprzedażą paliw stałych, ciekłych i gazowych (o 10,0%). Wzrost wystąpił w przedsiębiorstwach prowadzących handel żywnością, napojami i wyrobami tytoniowymi (o 3,4%).

W odniesieniu do września br. wartość sprzedaży detalicznej zmniejszyła się o 3,4%. Wśród grup o dominującym udziale największy spadek zanotowano w przedsiębiorstwach zgrupowanych w kategorii „pozostałe” (o 19,0%) oraz w jednostkach zajmujących się sprzedażą pojazdów samochodowych, motocykli, części (o 3,5%).

W okresie styczeń–październik br., w porównaniu z analogicznym okresem ubiegłego roku, wartość sprzedaży detalicznej zmniejszyła o 8,9%.

Dynamika i struktura (w cenach bieżących) sprzedaży detalicznej kształtowały się następująco:

Wyszczególnienie	X 2013	I-X 2013	
		analogiczny okres roku poprzedniego = 100	w odsetkach
<b>O g ó ł e m</b> <sup>a</sup> .....	<b>93,7</b>	<b>91,1</b>	<b>100,0</b>
w tym:			
Pojazdy samochodowe, motocykle, części .....	101,3	98,6	7,9
Paliwa stałe, ciekłe i gazowe .....	90,0	80,1	12,0
Żywność, napoje i wyroby tytoniowe .....	103,4	104,1	32,3
Farmaceutyki, kosmetyki, sprzęt ortopedyczny .....	102,0	95,0	5,2
Włókno, odzież, obuwie .....	111,5	106,0	1,4
Meble, RTV, AGD .....	60,6	72,3	4,2
Prasa, książki, pozostała sprzedaż w wyspecjalizowanych sklepach .....	129,4	72,2	5,7
Pozostałe .....	83,1	87,3	28,4

<sup>a</sup> Grupowania przedsiębiorstw dokonano na podstawie Polskiej Klasyfikacji Działalności – PKD 2007, zaliczając przedsiębiorstwo do określonej kategorii według przeważającego rodzaju działalności, zgodnie z aktualnym w omawianym okresie stanem organizacyjnym. Odnotowane zmiany (wzrost/spadek) sprzedaży detalicznej w poszczególnych grupach rodzajów działalności przedsiębiorstw mogą zatem również wynikać ze zmiany przeważającego rodzaju działalności przedsiębiorstwa oraz zmian organizacyjnych. Nie ma to wpływu na dynamikę sprzedaży detalicznej ogółem.

Przedsiębiorstwa handlowe w październiku 2013 r. zrealizowały sprzedaż hurtową (w cenach bieżących) wyższą o 11,3% od zanotowanej w poprzednim miesiącu oraz o 2,8% niż w październiku ubiegłego roku (w tym przedsiębiorstwa hurtowe – odpowiednio o 10,9% i 4,9% wyższą).

W okresie styczeń–październik 2013 r., w porównaniu z analogicznym okresem poprzedniego roku, sprzedaż hurtowa w przedsiębiorstwach handlowych zmniejszyła się o 1,1%, natomiast w przedsiębiorstwach hurtowych wzrosła o 0,6%.

\*\*\*

## WYNIKI FINANSOWE PRZEDSIĘBIORSTW NIEFINANSOWYCH

Wyniki finansowe badanych przedsiębiorstw w okresie styczeń–wrzesień br. były korzystniejsze od uzyskanych rok wcześniej. W efekcie szybszego wzrostu przychodów z całokształtu działalności niż kosztów ich uzyskania, poprawił się wskaźnik poziomu kosztów. Korzystniejsze niż przed rokiem były również inne podstawowe wskaźniki ekonomiczno-finansowe.

**Przychody z całokształtu działalności** w okresie styczeń–wrzesień br. były o 3,5% wyższe niż w analogicznym okresie ubiegłego roku, natomiast **koszty uzyskania tych przychodów** zwiększyły się o 1,6%, co znalazło odzwierciedlenie w poprawie wskaźnika poziomu kosztów. Przychody netto ze sprzedaży produktów, towarów i materiałów oraz koszty tej działalności były również wyższe niż przed rokiem – odpowiednio o 3,8% i 3,1%. W ujęciu wartościowym największy wzrost przychodów netto ze sprzedaży produktów, towarów i materiałów zanotowano w przetwórstwie przemysłowym.

Wynik finansowy na sprzedaży produktów, towarów i materiałów był o 31,8% wyższy niż w analogicznym okresie ubiegłego roku i wyniósł 745,9 mln zł. Wynik na pozostałej działalności operacyjnej wzrósł prawie 3,5-krotnie i osiągnął wartość 192,2 mln zł. Uzyskano także znacznie lepszy niż przed rokiem wynik na operacjach finansowych (minus 50,9 mln zł wobec minus 190,5 mln zł).

Przychody, koszty oraz wyniki finansowe podmiotów objętych badaniem kształtowały się następująco:

Wyszczególnienie	I-IX 2012	I-IX 2013
	w mln zł	
Przychody z całokształtu działalności .....	23468,3	24291,4
w tym przychody ze sprzedaży produktów, towarów i materiałów .....	22898,4	23763,0
Koszty uzyskania przychodów z całokształtu działalności .....	23037,7	23404,2
w tym koszt własny sprzedanych produktów oraz wartość sprzedanych towarów i materiałów .....	22332,4	23017,1
Wyniki finansowe:		
na sprzedaży produktów, towarów i materiałów .....	566,0	745,9
na pozostałej działalności operacyjnej .....	55,0	192,2
na operacjach finansowych .....	-190,5	-50,9
na działalności gospodarczej .....	430,6	887,2
zdarzeń nadzwyczajnych .....	0,4	0,1
brutto .....	431,0	887,3
netto .....	327,1	726,9
zysk netto .....	750,6	902,1
strata netto .....	423,5	175,2

W rezultacie, **wynik finansowy na działalności gospodarczej** ukształtował się na poziomie 887,2 mln zł i był o 106,0% wyższy niż przed rokiem. Po uwzględnieniu wyniku zdarzeń nadzwyczajnych w kwocie 0,1 mln zł, wynik finansowy brutto osiągnął wartość 887,3 mln zł i wzrósł o 456,3 mln zł (o 105,9%) w stosunku do uzyskanego w okresie styczeń–wrzesień ubiegłego roku. Obciążenia wyniku finansowego brutto podatkiem dochodowym zwiększyły się w skali roku o 54,5% do 160,4 mln zł. Zwiększyła się relacja podatku dochodowego od osób prawnych i fizycznych do zysku brutto – z 12,1% do 15,1%. **Wynik finansowy netto** wyniósł 726,9 mln zł i był o 399,8 mln zł (o 122,2%) wyższy w porównaniu z uzyskanym rok wcześniej; zysk netto wzrósł o 20,2%, a strata netto zmniejszyła się o 58,6%.

W okresie styczeń–wrzesień br. badanie objęło 371 przedsiębiorstw niefinansowych prowadzących księgi rachunkowe. Zysk netto wykazało 77,4% badanych przedsiębiorstw wobec 69,9% przed rokiem. Udział przychodów przedsiębiorstw wykazujących zysk netto w ogólnej kwocie przychodów z całokształtu działalności wzrósł w omawianym okresie z 79,1% do 83,1%. W przetwórstwie przemysłowym zysk netto odnotowało 78,3% przedsiębiorstw (w analogicznym okresie 2012 r. – 75,1%), a udział uzyskanych przez nie przychodów w przychodach wszystkich podmiotów tej sekcji wyniósł 86,6% (rok wcześniej – 86,0%).

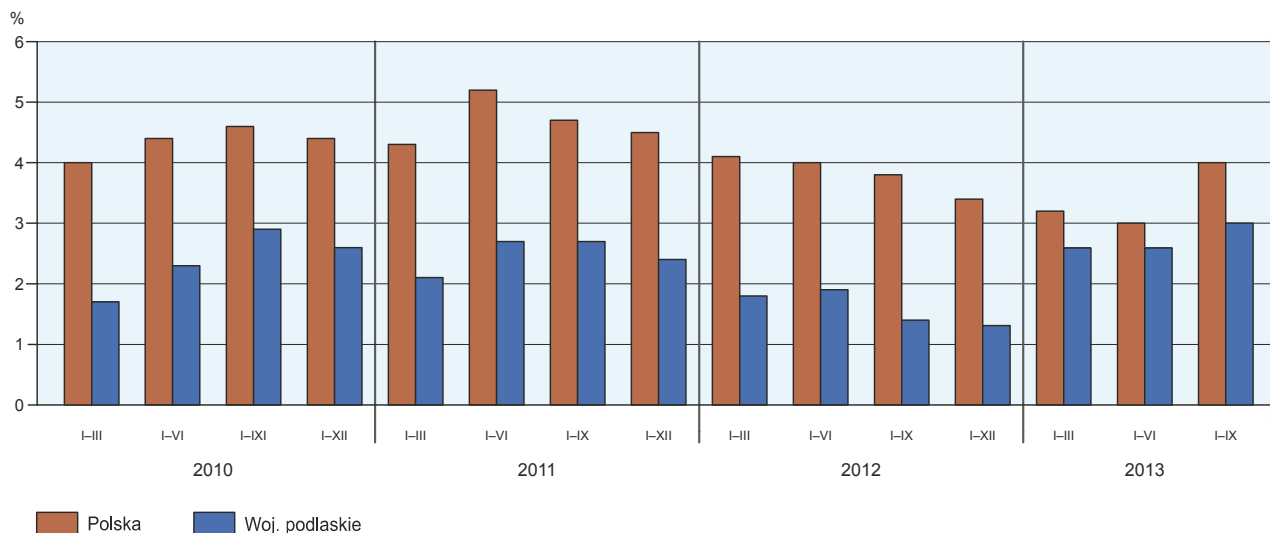
W badanych przedsiębiorstwach odnotowano poprawę większości podstawowych **wskaźników ekonomiczno-finansowych**. W skali roku wskaźnik poziomu kosztów z całokształtu działalności poprawił się o 1,9 p. proc. Wskaźnik rentowności ze sprzedaży produktów, towarów i materiałów wzrósł o 0,6 p. proc., wskaźniki rentowności obrotu brutto i netto zwiększyły się odpowiednio o 1,9 p. proc. i 1,6 p. proc. Wskaźnik płynności finansowej I stopnia wzrósł o 6,0 p. proc., a II stopnia – o 12,0 p. proc.

Podstawowe wskaźniki ekonomiczno-finansowe podmiotów objętych badaniem kształtowały się następująco:

Wyszczególnienie	I-IX 2012	I-IX 2013
	w %	
Wskaźnik poziomu kosztów .....	98,2	96,3
Wskaźnik rentowności ze sprzedaży produktów, towarów i materiałów .....	2,5	3,1
Wskaźnik rentowności obrotu brutto .....	1,8	3,7
Wskaźnik rentowności obrotu netto .....	1,4	3,0
Wskaźnik płynności finansowej I stopnia .....	15,4	21,4
Wskaźnik płynności finansowej II stopnia .....	79,7	91,7

Najbardziej rentowne rodzaje działalności w okresie styczeń–wrzesień br. to informacja i komunikacja (wskaźnik rentowności obrotu netto – 7,0%) oraz górnictwo i wydobywanie (5,4%). W porównaniu z analogicznym okresem ubiegłego roku poprawę wskaźnika rentowności obrotu netto odnotowano w pięciu sekcjach, przy czym największy wzrost wystąpił w górnictwie i kopalnictwie (o 5,3 p. proc.) oraz w przetwórstwie przemysłowym (o 2,5 p. proc.).

#### WSKAŹNIK RENTOWNOŚCI OBROTU NETTO



Wartość **aktywów obrotowych** badanych przedsiębiorstw w końcu września br. wyniosła 9842,3 mln zł i była o 4,6% wyższa niż rok wcześniej, w tym krótkoterminowe rozliczenia międzyokresowe wzrosły o 32,9%, inwestycje krótkoterminowe – o 26,9%, zapasy – o 1,5%, zaś należności krótkoterminowe spadły o 0,1%. W rzeczowej strukturze aktywów obrotowych zwiększył się udział inwestycji krótkoterminowych (z 12,0% do 14,6%) i krótkoterminowych rozliczeń międzyokresowych (z 2,6% do 3,3%), obniżył się odsetek należności krótkoterminowych (z 50,1% do 47,9%) oraz zapasów (z 35,3% do 34,2%). W strukturze zapasów wzrósł udział produktów gotowych (z 18,6% do 20,5%) i towarów (z 33,2% do 36,7%), zmniejszył się natomiast udział materiałów (z 27,3% do 23,8%) oraz półproduktów i produktów w toku (z 18,7% do 16,6%).

Aktywa obrotowe finansowane były głównie zobowiązaniami krótkoterminowymi. Relacja zobowiązań krótkoterminowych do aktywów obrotowych wyniosła 68,1% wobec 78,0% notowanych rok wcześniej.

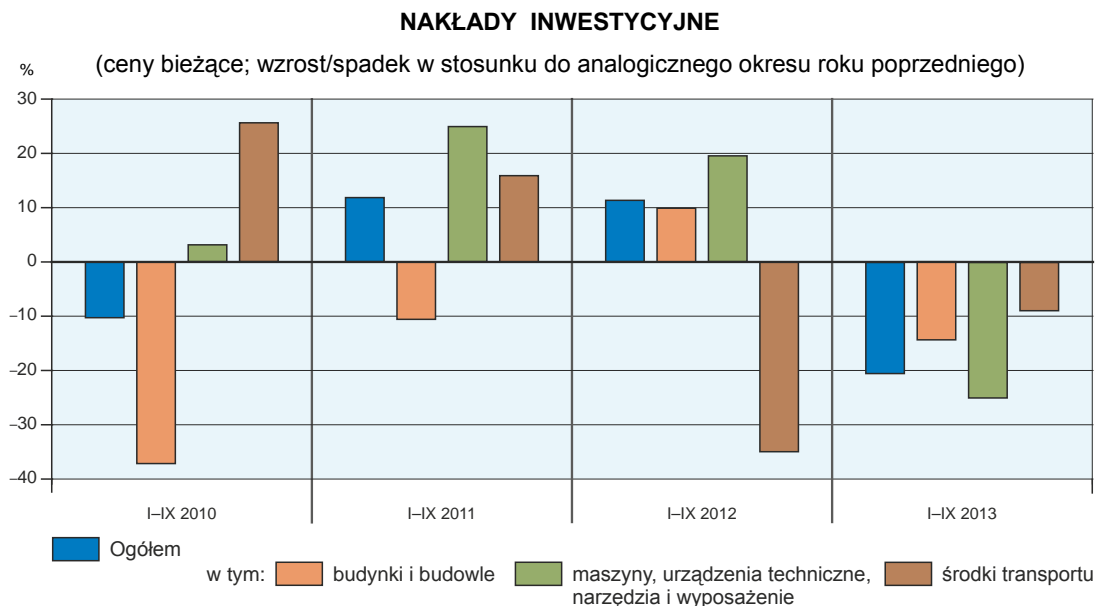
**Zobowiązania długo- i krótkoterminowe** (bez funduszy specjalnych) badanych przedsiębiorstw w końcu września br. wyniosły 9243,6 mln zł i były o 11,6% niższe niż przed rokiem. Zobowiązania długoterminowe stanowiły 27,4% ogółu zobowiązań (wobec 29,8% we wrześniu 2012 r.). Ich wartość osiągnęła 2536,4 mln zł i była niższa o 18,7% niż rok wcześniej. Zobowiązania krótkoterminowe wyniosły 6707,2 mln zł i w skali roku spadły o 8,6%, w tym z tytułu kredytów i pożyczek – o 19,3%, z tytułu podatków, ceł, ubezpieczeń i innych świadczeń – o 3,3%, zaś z tytułu dostaw i usług wzrosły o 1,1%.

\*\*\*

#### NAKŁADY INWESTYCYJNE

**Nakłady inwestycyjne** zrealizowane w okresie styczeń–wrzesień br. przez przedsiębiorstwa mające siedzibę na terenie województwa podlaskiego osiągnęły wartość 654,0 mln zł i były (w cenach bieżących) o 20,5% niższe od poniesionych w analogicznym okresie ubiegłego roku.

Nakłady na zakupy uległy zmniejszeniu o 23,7%, przy czym nakłady na maszyny, urządzenia techniczne, narzędzia i wyposażenie były niższe o 25,0%, a na środki transportu – o 8,9%. Nakłady na budynki i budowlę spadły o 14,4%. Udział zakupów w nakładach ogółem wyniósł 62,7% (przed rokiem 65,3%).



Spadek nakładów miał miejsce m.in. w górnictwie i wydobywaniu (o 80,8%), wytwarzaniu i zaopatrywaniu w energię elektryczną, gaz, parę wodną i gorącą wodę (o 55,2%) oraz w budownictwie (o 51,6%). Ich wzrost odnotowano m.in. w transporcie i gospodarce magazynowej (prawie 6-krotny), informacji i komunikacji (prawie 2,5-krotny) oraz obsłudze rynku nieruchomości (prawie 2-krotny).

W pierwszych trzech kwartałach inwestowały głównie przedsiębiorstwa prowadzące działalność w zakresie przetwórstwa przemysłowego (na które przypadało 64,0% ogółu poniesionych nakładów), wytwarzania i zaopatrywania w energię elektryczną, gaz, parę wodną i gorącą wodę (9,8%), handlu; naprawy pojazdów samochodowych (7,9%) oraz transportu i gospodarki magazynowej (7,1%). W strukturze nakładów według sekcji w porównaniu z poprzednim rokiem najbardziej zmniejszył się udział nakładów poniesionych przez przedsiębiorstwa prowadzące działalność w zakresie wytwarzania i zaopatrywania w energię elektryczną, gaz, parę wodną i gorącą wodę (o 7,6 p. proc.), natomiast zwiększył się udział nakładów przedsiębiorstw zajmujących się transportem i gospodarką magazynową (o 6,1 p. proc.).

W okresie styczeń–wrzesień br. **rozpoczęto 1014 inwestycji**, tj. o 17,8% mniej niż przed rokiem. Łączna wartość kosztorysowa inwestycji nowo rozpoczętych wyniosła 173,2 mln zł i była o 51,4% niższa niż w analogicznym okresie ubiegłego roku. Na ulepszenie (tj. przebudowę, rozbudowę, rekonstrukcję lub modernizację) istniejących środków trwałych przypadało 18,5% wartości kosztorysowej wszystkich inwestycji rozpoczętych (przed rokiem 25,1%). W skali roku zmniejszyła się wartość kosztorysowa inwestycji rozpoczętych przez przedsiębiorstwa działające m.in. w przetwórstwie przemysłowym (o 63,6%), handlu; naprawie pojazdów samochodowych (o 47,8%) oraz transporcie i gospodarce magazynowej (o 43,9%). Wzrosła natomiast wartość kosztorysowa inwestycji rozpoczętych przez przedsiębiorstwa prowadzące działalność w zakresie informacji i komunikacji (7,5-krotnie), dostawy wody; gospodarowania ściekami i odpadami; rekultywacji (o 23,1%), jak również budownictwa (o 9,7%).

\*\*\*

**WYBRANE DANE O WOJEWÓDZTWIE PODLASKIM**

WYSZCZEGÓLNIENIE		I	II	III	IV	V	VI	VII	VIII	IX	X	XI	XII
A – 2012 r.													
B – 2013 r.													
Przeciętne zatrudnienie w sektorze przedsiębiorstw <sup>a</sup> w tys. osób	A	98,5	98,8	98,9	99,2	99,2	99,1	98,9	98,5	98,7	98,6	98,3	97,9
	B	98,0	98,1	97,7	97,4	97,1	97,1	97,0	97,0	97,3	97,4		
poprzedni miesiąc = 100 .....	A	100,7	100,3	100,1	100,3	100,1	99,8	99,8	99,6	100,2	99,9	99,7	99,6
	B	100,2	100,1	99,6	99,7	99,7	100,0	100,0	100,0	100,3	100,1		
analogiczny miesiąc poprzedniego roku = 100 .....	A	101,1	101,6	101,4	100,5	100,7	100,3	100,1	100,0	100,0	99,8	99,9	100,0
	B	99,5	99,2	98,7	98,2	97,8	98,0	98,1	98,5	98,5	98,7		
Bezrobotni zarejestrowani (stan w końcu okresu) w tys. osób	A	70,3	70,8	69,1	66,9	65,3	64,3	64,4	65,0	64,7	65,0	66,7	68,7
	B	73,8	74,5	73,9	72,0	69,7	68,0	68,1	68,3	68,1	67,9		
Stopa bezrobocia <sup>b</sup> (stan w końcu okresu) w % .....	A	14,8	14,9	14,6	14,2	13,9	13,7	13,8	13,9	13,8	13,9	14,2	14,7
	B	15,6	15,8	15,7	15,3	14,9	14,6	14,6	14,6	14,6	14,5		
Oferty pracy (zgłoszone w ciągu miesiąca) .....	A	931	1758	2445	1809	1764	1694	1637	1553	2345	1686	1169	853
	B	1478	2519	2658	2179	2205	1962	2168	2053	1845	1449		
Liczba bezrobotnych na 1 ofertę pracy (stan w końcu okresu)	A	158	134	107	103	77	92	89	108	113	134	126	208
	B	160	100	84	92	70	77	65	60	55	117		
Przeciętne miesięczne wynagrodzenie brutto w sektorze przedsiębiorstw <sup>a</sup> w zł	A	3039,45	2996,02	3148,15	3061,72	3044,52	3124,26	3118,53	3121,33	3110,00	3106,34	3113,42	3366,41
	B	3057,19	3066,21	3126,89	3117,80	3131,82	3155,43	3204,11	3202,21	3185,21	3202,67		
poprzedni miesiąc = 100 .....	A	88,8	98,6	105,1	97,3	99,4	102,6	99,8	100,1	99,6	99,9	100,2	108,1
	B	90,8	100,3	102,0	99,7	100,4	100,8	101,5	99,9	99,5	100,5		
analogiczny miesiąc poprzedniego roku = 100 .....	A	108,7	107,2	104,8	104,9	104,6	103,2	102,3	102,3	100,1	101,6	100,9	98,3
	B	100,6	102,3	99,3	101,8	102,9	101,0	102,7	102,6	102,4	103,1		
Wskaźniki cen:													
towarów i usług konsumpcyjnych <sup>c</sup> :													
analogiczny okres poprzedniego roku = 100 .....	A	.	.	104,4	.	.	104,1	.	.	103,8	.	.	102,7
	B	.	.	101,0	.	.	100,2	.	.	.	.	.	

a W przedsiębiorstwach, w których liczba pracujących przekracza 9 osób. b Udział zarejestrowanych bezrobotnych w cywilnej ludności aktywnej zawodowo, szacowanej na koniec każdego miesiąca.  
c W kwartale.

**WYBRANE DANE O WOJEWÓDZTWIE PODLASKIM (cd.)**

WYSZCZEGÓLNIENIE A – 2012 r. B – 2013 r.	I	II	III	IV	V	VI	VII	VIII	IX	X	XI	XII	
Wskaźniki cen (dok.):													
skupu ziarna zbóż:													
poprzedni miesiąc = 100 .....	A	108,0	97,6	97,9	105,2	110,7	94,0	95,3	99,7	101,1	100,5	107,4	103,0
	B	99,5	99,5	92,8	101,9	99,0	95,2	92,9	77,8	110,0	99,9		
analogiczny miesiąc poprzedniego roku = 100 .....	A	100,0	88,8	96,0	93,0	102,9	98,2	98,8	105,0	109,0	112,6	118,3	120,7
	B	111,3	113,5	107,6	104,2	93,1	94,4	92,0	71,8	78,1	77,6		
skupu żywca rzeźnego wołowego (bez cieląt):													
poprzedni miesiąc = 100 .....	A	98,0	103,3	98,6	98,8	96,4	105,5	100,0	100,2	97,6	95,4	103,3	100,2
	B	99,6	100,1	96,6	99,4	98,0	100,0	97,7	100,0	101,3	98,1		
analogiczny miesiąc poprzedniego roku = 100 .....	A	127,9	131,3	127,6	124,3	119,8	138,7	121,8	116,7	110,5	102,1	107,2	97,0
	B	98,6	95,4	93,4	94,0	95,5	90,6	88,5	88,3	91,7	94,3		
skupu żywca rzeźnego wieprzowego:													
poprzedni miesiąc = 100 .....	A	92,4	102,3	95,0	102,9	101,6	105,1	98,5	101,9	104,2	101,2	97,9	96,7
	B	94,7	98,6	103,5	98,0	97,7	104,9	105,6	101,8	97,8	99,9		
analogiczny miesiąc poprzedniego roku = 100 .....	A	143,0	130,3	120,9	118,2	121,9	123,7	117,0	117,7	117,7	116,3	112,7	98,8
	B	101,3	97,7	106,4	101,3	97,4	97,2	104,2	104,2	97,8	96,6		
Relacja ceny skupu <sup>a</sup> żywca wieprzowego do ceny targowiskowej żyta	A	6,8	6,9	6,0	6,6	6,5	7,3	7,2	7,1	7,8	8,2	8,0	7,9
	B	7,4	7,0	7,6	7,3	7,3	7,9	9,3	10,5	9,7	10,2		
Produkcja sprzedana przemysłu <sup>b</sup> (w cenach stałych):													
poprzedni miesiąc = 100 .....	A	91,7	102,7	112,9	91,1	110,0	96,3	98,8	106,9	99,0	106,5	95,1	85,5
	B	107,1	95,9	114,4	96,7	102,0	103,8	96,9	101,0	104,1	108,2		
analogiczny miesiąc poprzedniego roku = 100 .....	A	114,7	110,0	110,9	105,7	113,8	104,8	109,3	104,5	103,5	109,9	106,7	93,0
	B	109,3	102,1	103,4	109,8	101,8	107,9	107,5	101,6	106,7	108,4		
Produkcja budowlano-montażowa <sup>b</sup> (w cenach bieżących):													
poprzedni miesiąc = 100 .....	A	34,1	91,4	131,9	109,2	117,4	120,0	100,8	117,7	97,1	96,2	114,2	83,7
	B	59,4	61,1	154,3	101,9	109,4	130,6	111,4	106,9	117,8	98,3		
analogiczny miesiąc poprzedniego roku = 100 .....	A	136,0	103,6	106,8	83,6	75,7	84,8	73,9	113,5	78,8	69,9	92,9	67,1
	B	116,8	78,1	91,3	85,2	79,4	86,3	95,4	86,7	105,1	107,4		

a Ceny bieżące bez VAT. b W przedsiębiorstwach, w których liczba pracujących przekracza 9 osób.



**WYBRANE DANE O WOJEWÓDZTWIE PODLASKIM (dok.)**

WYSZCZEGÓLNIENIE		I	II	III	IV	V	VI	VII	VIII	IX	X	XI	XII
A – 2012 r.													
B – 2013 r.													
Mieszkania oddane do użytkowania (od początku roku) ..	A	270	570	800	1203	1522	2012	2221	2759	3261	3591	4090	4525
	B	326	468	689	1107	1265	1461	1925	2230	2801	3134		
analogiczny okres poprzedniego roku = 100 .....	A	97,1	108,2	97,1	118,3	122,4	127,3	112,2	116,8	121,0	119,1	116,5	101,9
	B	120,7	82,1	86,1	92,0	83,1	72,6	86,7	80,8	85,9	87,3		
Sprzedaż detaliczna towarów <sup>a</sup> (w cenach bieżących):													
poprzedni miesiąc = 100 .....	A	77,0	100,9	119,0	96,3	105,8	97,5	104,2	99,2	91,2	100,8	91,9	106,4
	B	83,4	98,2	120,1	99,0	97,4	103,5	106,5	95,4	99,5	96,6		
analogiczny miesiąc poprzedniego roku = 100 .....	A	121,4	111,7	108,2	102,2	108,7	107,6	109,8	104,6	93,6	96,5	93,0	85,3
	B	92,4	89,8	90,6	93,2	85,8	91,0	93,0	89,5	97,7	93,7		
Wskaźnik rentowności obrotu w przedsiębiorstwach <sup>b</sup> niefinansowych w %:													
brutto <sup>c</sup> .....	A	.	.	2,4	.	.	2,4	.	.	1,8	.	.	1,8
	B	.	.	3,6	.	.	3,7	.	.	3,7	.	.	
netto <sup>d</sup> .....	A	.	.	1,8	.	.	1,9	.	.	1,4	.	.	1,3
	B	.	.	2,6	.	.	3,0	.	.	3,0	.	.	
Nakłady inwestycyjne w przedsiębiorstwach <sup>b</sup> (w cenach bieżących) w mln zł													
	A	.	.	183,1	.	.	454,3	.	.	822,7	.	.	1082,4
	B	.	.	174,0	.	.	419,9	.	.	654,0	.	.	
analogiczny okres poprzedniego roku = 100 (ceny bieżące)	A	.	.	88,2	.	.	99,1	.	.	111,3	.	.	115,0
	B	.	.	95,1	.	.	92,4	.	.	79,5	.	.	
Podmioty gospodarki narodowej w rejestrze REGON <sup>e</sup> (stan w końcu okresu)													
	A	91390	91424	91800	92176	92618	92864	93099	93344	93702	94100	94556	94721
	B	94662	94940	95129	95257	95556	95918	96151	96325	96471	96406		
w tym spółki handlowe .....	A	4765	4785	4811	4856	4895	4920	4939	4957	4990	5035	5072	5115
	B	5162	5199	5225	5260	5285	5312	5348	5365	5412	5458		
w tym z udziałem kapitału zagranicznego .....	A	561	564	573	583	587	592	593	595	600	601	607	612
	B	616	625	630	637	641	645	650	650	655	657		

a W przedsiębiorstwach, w których liczba pracujących przekracza 9 osób. b W których liczba pracujących przekracza 49 osób; dane prezentowane są narastająco. c Relacja wyniku finansowego brutto do przychodów z całokształtu działalności. d Relacja wyniku finansowego netto do przychodów z całokształtu działalności. e Bez osób prowadzących gospodarstwa indywidualne w rolnictwie.