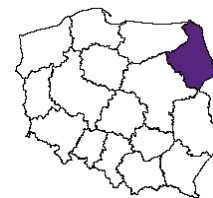




URZĄD STATYSTYCZNY W BIAŁYMSTOKU
ul. Krakowska 13, 15-959 Białystok



Kontakt: e-mail: SekretariatUSBST@stat.gov.pl
tel. 85 749 77 00
faks 85 749 77 79

Internet: www.stat.gov.pl/urzedz/bialystok

**KOMUNIKAT O SYTUACJI SPOŁECZNO-GOSPODARCZEJ
WOJEWÓDZTWA PODLASKIEGO
W GRUDNIU 2013 R.**

Nr 12/2013

opublikowany 30.01.2014 r.

- ⇒ Przeciętne zatrudnienie w sektorze przedsiębiorstw w 2013 r. zmniejszyło się w skali roku o 1,8%, podczas gdy przed rokiem zanotowano jego niewielki wzrost. W grudniu 2013 r. stopa bezrobocia rejestrowanego ukształtowała się na poziomie 15,1% i była wyższa zarówno w odniesieniu do zaobserwowanej w poprzednim miesiącu, jak i rok wcześniej.
- ⇒ Wzrost przeciętnych miesięcznych wynagrodzeń brutto w sektorze przedsiębiorstw w 2013 r. w ujęciu rocznym wyniósł 2,3% i był niższy od zanotowanego przed rokiem.
- ⇒ W grudniu 2013 r. ceny detaliczne towarów i usług konsumpcyjnych uległy różnokierunkowym zmianom. Największe zmiany stwierdzono w grupie artykułów żywnościowych, wśród których najbardziej zdrożały ziemniaki i cebula, natomiast najgłębszy spadek odnotowano w przypadku ceny cukru białego, kryształu.
- ⇒ W 2013 r. ceny skupu oraz ceny targowiskowe ziarna zbóż były niższe, a ziemniaków wyższe od zanotowanych rok wcześniej. Za żywiec wieprzowy i wołowy w skupie płacono mniej, natomiast za mleko więcej niż w poprzednim roku. W analizowanym okresie zdrożały zwierzęta gospodarskie na targowiskach (z wyjątkiem jałówki 1-roczej).
- ⇒ Produkcja sprzedana przemysłu w 2013 r. kształtowała się nadal na poziomie wyższym niż przed rokiem (o 6,7%). Podobnie jak w 2012 r., zmniejszyła się natomiast wartość produkcji budowlano-montażowej w skali roku (o 20,2%).
- ⇒ Liczba mieszkań oddanych do użytkowania w 2013 r. była mniejsza niż w roku poprzednim (o 6,6%), podczas gdy rok wcześniej zanotowano jej niewielki wzrost. Najwięcej mieszkań do użytkowania przekazały podmioty budujące z przeznaczeniem na sprzedaż lub wynajem oraz inwestorzy indywidualni.
- ⇒ W 2013 r. zanotowano spadek sprzedaży detalicznej (o 7,2%) i hurtowej towarów (o 1,7%) w ujęciu rocznym, podczas gdy rok wcześniej stwierdzono odpowiednio wzrost sprzedaży detalicznej, a spadek sprzedaży hurtowej.

SPIS TREŚCI

Strona

Rynek pracy	4
Wynagrodzenia	8
Ceny detaliczne	10
Rolnictwo	11
Przemysł i budownictwo	15
Budownictwo mieszkaniowe	17
Rynek wewnętrzny	19
Wybrane dane o województwie podlaskim	21

UWAGI OGÓLNE

Prezentowane w Komunikacie dane:

- *o zatrudnieniu, wynagrodzeniach oraz produkcji sprzedanej przemysłu i budownictwa, produkcji budowlano-montażowej, a także o sprzedaży detalicznej i hurtowej towarów dotyczą podmiotów gospodarczych, w których liczba pracujących przekracza 9 osób,*
- *o sektorze przedsiębiorstw dotyczą podmiotów prowadzących działalność gospodarczą w zakresie: leśnictwa i pozyskiwania drewna; rybołówstwa w wodach morskich; górnictwa i wydobywania; przetwórstwa przemysłowego; wytwarzania i zaopatrywania w energię elektryczną, gaz, parę wodną, gorącą wodę i powietrze do układów klimatyzacyjnych; dostawy wody; gospodarowania ściekami i odpadami oraz działalności związanej z rekultywacją; budownictwa; handlu hurtowego i detalicznego; naprawy pojazdów samochodowych, włączając motocykle; transportu i gospodarki magazynowej; działalności związanej z zakwaterowaniem i usługami gastronomicznymi; informacji i komunikacji; działalności związanej z obsługą rynku nieruchomości; działalności prawniczej, rachunkowo-księgowej i doradztwa podatkowego, działalności firm centralnych (head offices); doradztwa związanego z zarządzaniem; działalności w zakresie architektury i inżynierii; badań i analiz technicznych; reklamy, badania rynku i opinii publicznej; pozostałej działalności profesjonalnej, naukowej i technicznej; działalności w zakresie usług administrowania i działalności wspierającej; działalności związanej z kulturą, rozrywką i rekreacją; naprawy i konserwacji komputerów i artykułów użytku osobistego i domowego; pozostałej indywidualnej działalności usługowej,*
- *o cenach detalicznych dotyczą towarów żywnościowych i nieżywnościowych oraz usług, które pochodzą z notowań cen prowadzonych przez ankieterów w wybranych punktach sprzedaży, w wytypowanych rejonach badania cen; ceny żywności notowane są raz w miesiącu z wyjątkiem owoców i warzyw, w zakresie których notowania cen prowadzone są dwa razy w miesiącu,*
- *o skupie produktów rolnych obejmują skup od producentów z terenu województwa; ceny podano bez podatku VAT,*
- *o wynikach finansowych przedsiębiorstw oraz nakładach inwestycyjnych dotyczą podmiotów gospodarczych prowadzących księgi rachunkowe (z wyjątkiem przedsiębiorstw rolnictwa, leśnictwa, łowiectwa i rybactwa, działalności finansowej i ubezpieczeniowej oraz szkół wyższych), w których liczba pracujących przekracza 49 osób.*

Dane w ujęciu wartościowym wyrażone są w cenach bieżących i stanowią podstawę dla obliczenia wskaźników struktury. Wskaźniki dynamiki zaprezentowano na podstawie wartości w cenach bieżących, z wyjątkiem przemysłu, dla którego wskaźniki dynamiki podano na podstawie wartości w cenach stałych (średnie ceny bieżące 2010 r.).

Liczby względne (wskaźniki, odsetki) wyliczono na podstawie danych bezwzględnych, wyrażonych z większą dokładnością niż podane w tekście i tablicach.

Dane prezentuje się w układzie Polskiej Klasyfikacji Działalności – PKD 2007.

W Komunikacje zastosowano skróty nazw niektórych poziomów klasyfikacyjnych; zestawienie zastosowanych skrótów i pełnych nazw podaje się poniżej:

skrót

pełna nazwa

sekcje PKD

wytwarzanie i zaopatrywanie w energię elektryczną, gaz, parę wodną i gorącą wodę	wytwarzanie i zaopatrywanie w energię elektryczną, gaz, parę wodną, gorącą wodę i powietrze do układów klimatyzacyjnych
handel; naprawa pojazdów samochodowych	handel hurtowy i detaliczny; naprawa pojazdów samochodowych, włączając motocykle
zakwaterowanie i gastronomia	działalność związana z zakwaterowaniem i usługami gastronomicznymi
obsługa rynku nieruchomości	działalność związana z obsługą rynku nieruchomości
administrowanie i działalność wspierająca	działalność w zakresie usług administrowania i działalność wspierająca

działy PKD

produkcja wyrobów z drewna, korka, słomy i wikliny	produkcja wyrobów z drewna, oraz korka z wyłączeniem mebli; produkcja wyrobów ze słomy i materiałów używanych do wyplatania
produkcja wyrobów z metali	produkcja metalowych wyrobów gotowych, z wyłączeniem maszyn i urządzeń
produkcja maszyn i urządzeń	produkcja maszyn i urządzeń, gdzie indziej niesklasyfikowana
produkcja pojazdów samochodowych, przyczep i naczep	produkcja pojazdów samochodowych, przyczep i naczep, z wyłączeniem motocykli
budowa budynków	roboty budowlane związane ze wznoszeniem budynków
budowa obiektów inżynierii lądowej i wodnej	roboty związane z budową obiektów inżynierii lądowej i wodnej

ZNAKI UMOWNE

Kreska	(-)	—	zjawisko nie wystąpiło.
Kropka	(.)	—	zupełny brak informacji albo brak informacji wiarygodnych.
Znak	(x)	—	wypełnienie pozycji jest niemożliwe lub niecelowe.
Znak	(Δ)	—	oznacza, że nazwy zostały skrócone w stosunku do obowiązującej klasyfikacji.

Dane charakteryzujące województwo podlaskie można również znaleźć w publikacjach statystycznych wydawanych przez Urząd Statystyczny w Białymstoku oraz w publikacjach ogólnopolskich GUS.

Przy publikowaniu danych US prosimy o podanie źródła.

RYNEK PRACY

Przeciętne zatrudnienie w sektorze przedsiębiorstw w grudniu 2013 r. ukształtowało się na poziomie 96,8 tys. osób, tj. niższym od zanotowanego w poprzednim miesiącu i analogicznym okresie 2012 r. odpowiednio o 0,4% i 1,1% (w grudniu 2012 r. nie zmieniło się w ujęciu rocznym). **Stopa bezrobocia** była nadal wyższa niż przed rokiem (15,1% wobec 14,7%).

W okresie styczeń–grudzień 2013 r. **przeciętne zatrudnienie w sektorze przedsiębiorstw** wyniosło 97,3 tys. osób i było o 1,8% niższe od zanotowanego w analogicznym okresie poprzedniego roku.

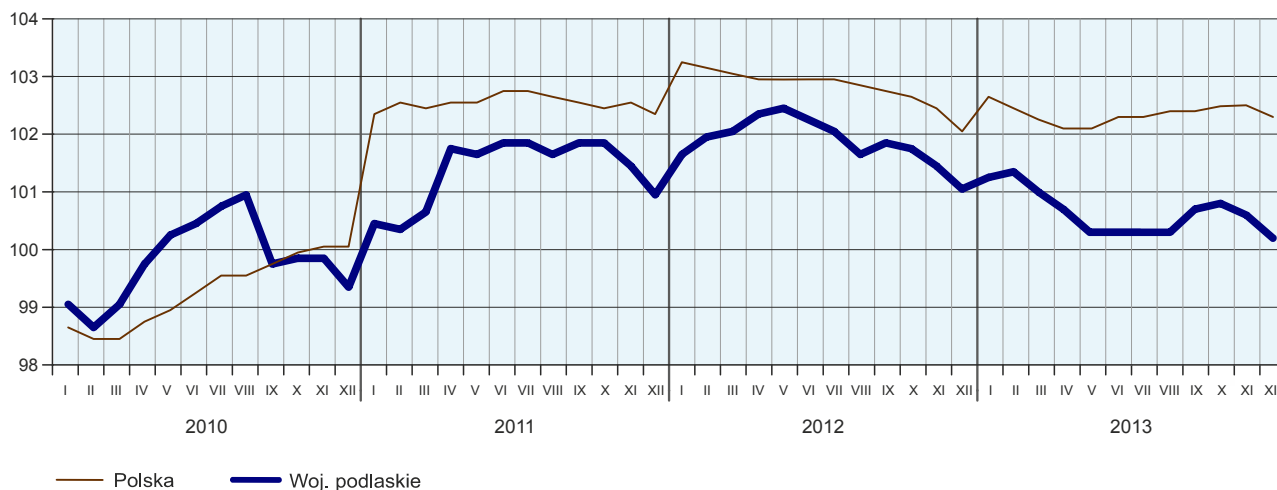
Przeciętne zatrudnienie w sektorze przedsiębiorstw kształtowało się następująco:

Wyszczególnienie	XII 2013		I–XII 2013	
	w tys.	XI 2012=100	w tys.	I–XII 2012=100
O g ó ł e m	96,8	98,9	97,3	98,2
w tym:				
Przemysł	46,3	99,3	46,3	98,6
w tym:				
przetwórstwo przemysłowe	41,7	99,2	41,7	98,7
wytwarzanie i zaopatrywanie w energię elektryczną, gaz, parę wodną i gorącą wodę ^Δ	1,6	96,9	1,6	98,4
Budownictwo	9,9	99,4	9,9	94,2
Handel; naprawa pojazdów samochodowych ^Δ	22,7	96,2	23,1	96,4
Transport i gospodarka magazynowa	5,1	104,6	5,1	102,9
Zakwaterowanie i gastronomia ^Δ	1,7	95,8	1,7	98,3
Informacja i komunikacja	1,1	105,9	1,1	101,0
Obsługa rynku nieruchomości ^Δ	2,1	98,2	2,2	99,5
Administrowanie i działalność wspierająca ^Δ	2,9	102,9	3,1	108,4
Działalność związana z kulturą, rozrywką i rekreacją	1,9	98,1	1,9	99,0

W odniesieniu do 2012 r. największy spadek przeciętnego zatrudnienia miał miejsce w budownictwie (o 5,8%), handlu; naprawie pojazdów samochodowych (o 3,6%) oraz w zakwaterowaniu i gastronomii (o 1,7%), natomiast wzrost odnotowano w administrowaniu i działalności wspierającej (o 8,4%), transporcie i gospodarce magazynowej (o 2,9%), a także w informacji i komunikacji (o 1,0%). Wśród działów o znaczącym udziale w zatrudnieniu, w stosunku do poprzedniego roku najgłębszy jego spadek odnotowano w jednostkach zajmujących się budową obiektów inżynierii lądowej i wodnej (o 14,3%), gastronomią (o 5,5%), handlem detalicznym (o 4,6%), budową budynków (o 4,4%), jak również handlem hurtowym (o 3,7%). Wyższe niż przed rokiem zatrudnienie zanotowano przede wszystkim w działalności związanej z utrzymaniem porządku w budynkach i zagospodarowaniem zieleni (o 19,4%), produkcji mebli (o 11,2%), działalności związanej z oprogramowaniem i doradztwem w zakresie informatyki (o 6,7%), produkcji wyrobów tekstylnych (o 4,0%), a także w produkcji wyrobów z gumy i tworzyw sztucznych (o 3,9%).

PRZECIĘTNE ZATRUDNIENIE W SEKTORZE PRZEDSIĘBIORSTW

(przeciętna miesięczna 2010 = 100)



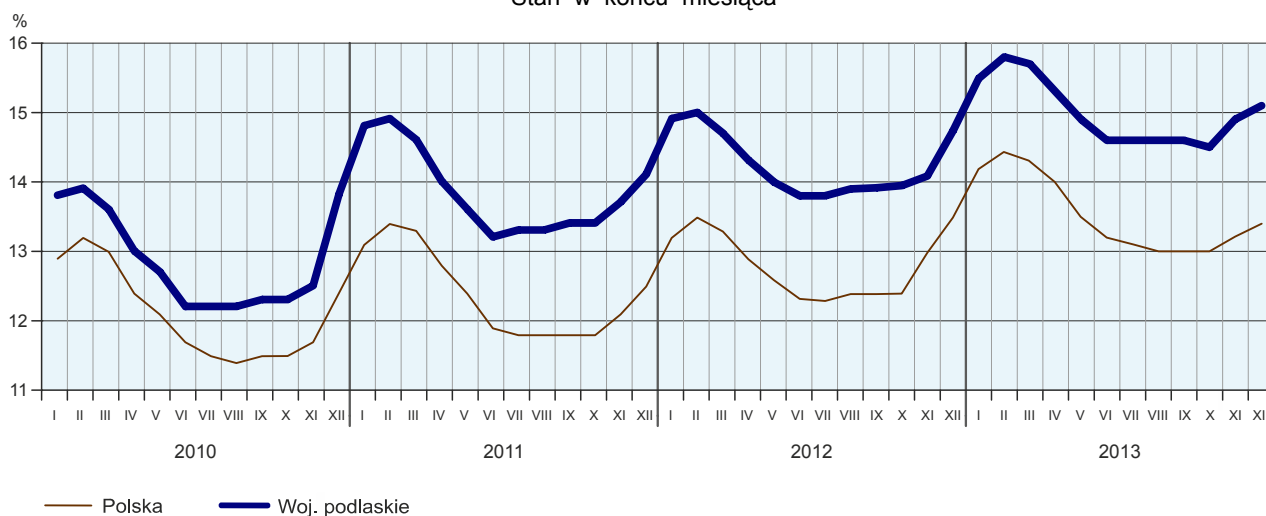
W końcu grudnia 2013 r. liczba **bezrobotnych zarejestrowanych** w urzędach pracy wyniosła 70889 osób i była o 1347 osób (o 1,9%) większa od zanotowanej w poprzednim miesiącu i o 2184 osoby (o 3,2%) większa niż przed rokiem. Kobiety stanowiły 45,6% ogółu zarejestrowanych bezrobotnych (rok wcześniej 45,9%).

Liczba bezrobotnych i stopa bezrobocia kształtowały się następująco:

Wyszczególnienie	XII 2012	2013	
		XI	XII
Bezrobotni zarejestrowani (stan w końcu miesiąca)	68705	69542	70889
Bezrobotni nowo zarejestrowani (w ciągu miesiąca)	6972	6857	6850
Bezrobotni wyrejestrowani (w ciągu miesiąca)	5011	5208	5503
Stopa bezrobocia rejestrowanego (stan w końcu miesiąca) w %	14,7	14,9	15,1

STOPA BEZROBOCIA REJESTROWANEGO

Stan w końcu miesiąca



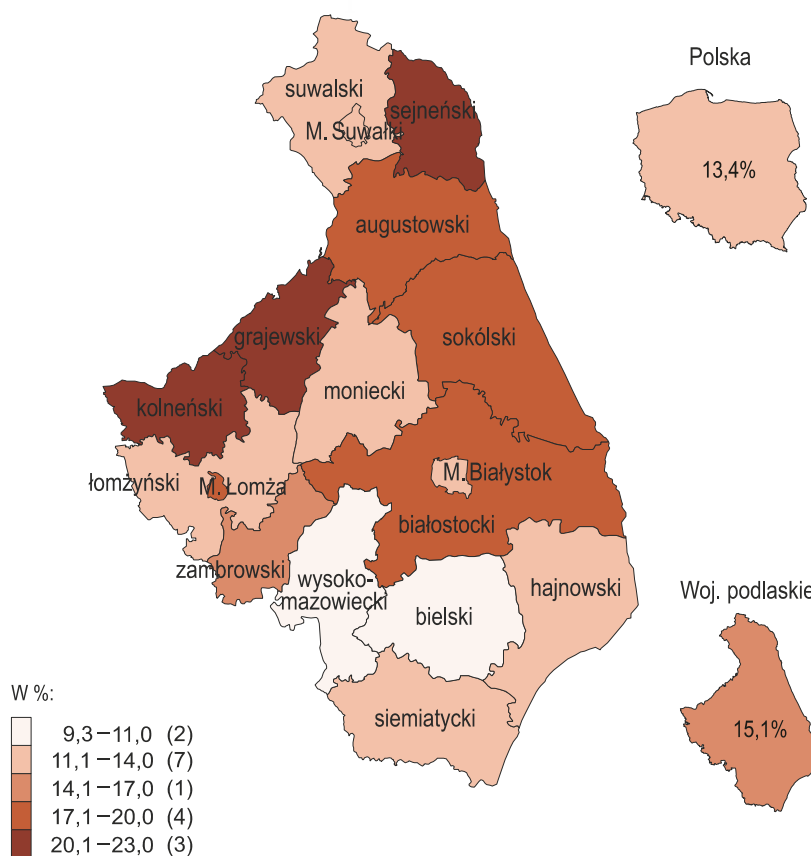
Stopa bezrobocia rejestrowanego wyniosła 15,1% i wzrosła zarówno w porównaniu z poprzednim miesiącem (o 0,2 p. proc.), jak i w odniesieniu do analogicznego okresu 2012 r. (o 0,4 p. proc.).

Do powiatów o najwyższej stopie bezrobocia należały: grajewski (23,0%), sejneński (20,9%) oraz kolneński (20,5%), a najniższa stopa bezrobocia wystąpiła w powiatach wysokomazowieckim (9,3%) i bielskim (10,3%).

W porównaniu z analogicznym okresem poprzedniego roku stopa bezrobocia wzrosła w 14 powiatach, przy czym najbardziej w bielskim (o 1,1 p. proc.) oraz kolneńskim i siemiatyckim (po 0,9 p. proc.), natomiast spadła w powiecie zambrowskim (o 0,8 p. proc.) i mieście Suwałki (o 0,3 p. proc.), a w powiecie hajnowskim utrzymała się na poziomie sprzed roku (13,6%).

STOPA BEZROBOCIA REJESTROWANEGO WEDŁUG POWIATÓW W 2013 R.

Stan w końcu grudnia



W nawiasach podano liczbę powiatów.

W grudniu 2013 r. w urzędach pracy **zarejestrowano** 6850 osób bezrobotnych, tj. o 0,1% mniej niż przed miesiącem i o 1,7% mniej niż przed rokiem. W stosunku do analogicznego okresu poprzedniego roku zwiększył się udział osób rejestrujących się po raz kolejny w liczbie nowo zarejestrowanych ogółem (o 0,4 p. proc. do 86,1%) i osób dotychczas niepracujących (o 0,3 p. proc. do 22,2%). Spadł natomiast odsetek osób zwolnionych z przyczyn dotyczących zakładu pracy (o 0,9 p. proc. do 3,3%) oraz absolwentów (o 0,2 p. proc. do 9,5%).

W omawianym okresie z ewidencji bezrobotnych **wyrejestrowano** 5503 osoby, tj. o 5,7% więcej niż w poprzednim miesiącu i o 9,8% więcej niż rok wcześniej. Z tytułu podjęcia pracy (jako głównej przyczyny wyrejestrowania) z rejestru bezrobotnych wyłączono 2900 osób (przed rokiem 2487 osób). Udział tej kategorii osób w ogólnej liczbie wyrejestrowanych w ujęciu rocznym uległ zwiększeniu (o 3,1 p. proc. do 52,7%). Spadł odsetek osób, które dobrowolnie zrezygnowały ze statusu bezrobotnego (o 0,4 p. proc. do 5,2%) oraz osób, które utraciły status bezrobotnego w wyniku niepotwierdzenia gotowości do podjęcia pracy (o 1,4 p. proc. do 27,8%). Na poziomie sprzed roku utrzymał się natomiast udział wyrejestrowanych w związku z rozpoczęciem szkolenia lub stażu u pracodawców (wyniósł 5,5%), a także osób, które nabyły prawa emerytalne lub rentowe (0,7%).

W końcu grudnia 2013 r. **bez prawa do zasiłku** pozostawało 63598 bezrobotnych, a ich odsetek w ogólnej liczbie bezrobotnych wzrósł w porównaniu z zanotowanym w analogicznym miesiącu 2012 r. (o 2,4 p. proc. do 89,7%).

Bezrobotni będący w **szczególnej sytuacji na rynku pracy** w końcu grudnia 2013 r. stanowili 92,1% ogółu bezrobotnych (przed rokiem 91,3%). Do tej grupy zaliczane są m.in. osoby do 25 roku życia, których udział w liczbie zarejestrowanych ogółem zmniejszył się w skali roku (o 1,2 p. proc. do 20,0%). Wzrósł natomiast odsetek bezrobotnych bez kwalifikacji zawodowych (o 1,5 p. proc. do 31,7%), osób powyżej 50 roku życia (o 1,7 p. proc. do 24,9%) oraz osób samotnie wychowujących co najmniej jedno dziecko w wieku do 18 roku życia (o 0,4 p. proc. do 7,2%). Zwiększeniu uległ również udział osób niepełnosprawnych (o 0,3 p. proc. do 5,9%) i długotrwale bezrobotnych (o 2,4 p. proc. do 58,0%).

Liczba bezrobotnych zwiększyła się w ujęciu rocznym w większości wymienionych kategorii, a najbardziej wśród osób powyżej 50 roku życia (o 10,8%).

Udział wybranych kategorii bezrobotnych będących w szczególnej sytuacji na rynku pracy w ogólnej liczbie bezrobotnych zarejestrowanych kształtował się następująco:

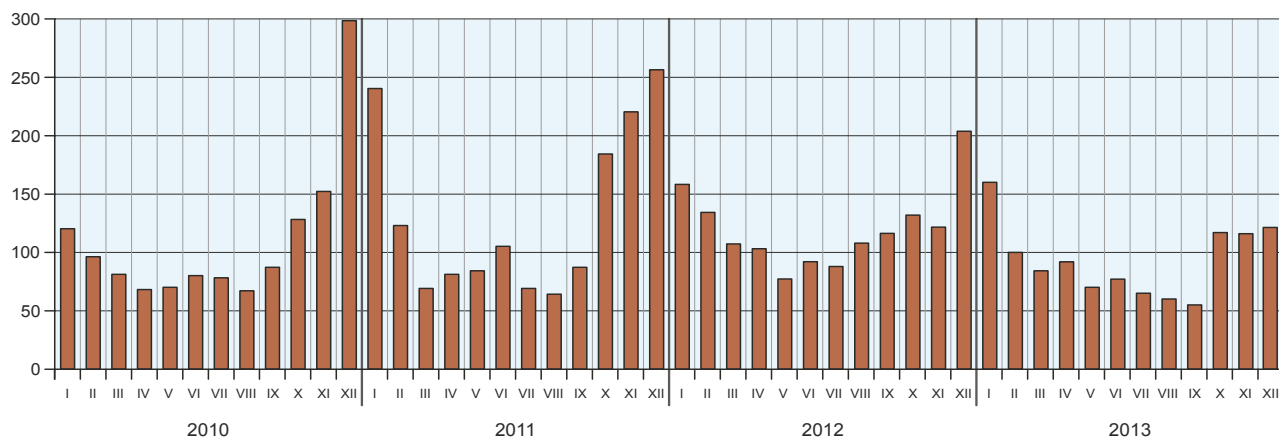
Kategorie bezrobotnych	XII 2012	2013	
		XI	XII
w % ogólnej liczby bezrobotnych			
Do 25 roku życia	21,2	20,2	20,0
Długotrwale bezrobotni ^a	55,6	58,0	58,0
Powyżej 50 roku życia	23,2	24,6	24,9
Bez kwalifikacji zawodowych	30,2	31,8	31,7
Samotnie wychowujący co najmniej jedno dziecko w wieku do 18 roku życia	6,8	7,3	7,2
Niepełnosprawni	5,6	5,8	5,9

^a Do długotrwale bezrobotnych zalicza się osoby pozostające w rejestrze powiatowego urzędu pracy łącznie przez okres ponad 12 miesięcy w okresie ostatnich 2 lat, z wyłączeniem okresów odbywania stażu i przygotowania zawodowego w miejscu pracy.

W grudniu 2013 r. do urzędów pracy zgłoszono 1308 **ofert zatrudnienia**, tj. o 45 więcej niż przed miesiącem i o 455 więcej niż rok wcześniej. W końcu miesiąca na 1 ofertę pracy przypadało 126 bezrobotnych (przed miesiącem 116, przed rokiem 208).

LICZBA BEZROBOTNYCH NA 1 OFERTĘ PRACY

Stan w końcu okresu

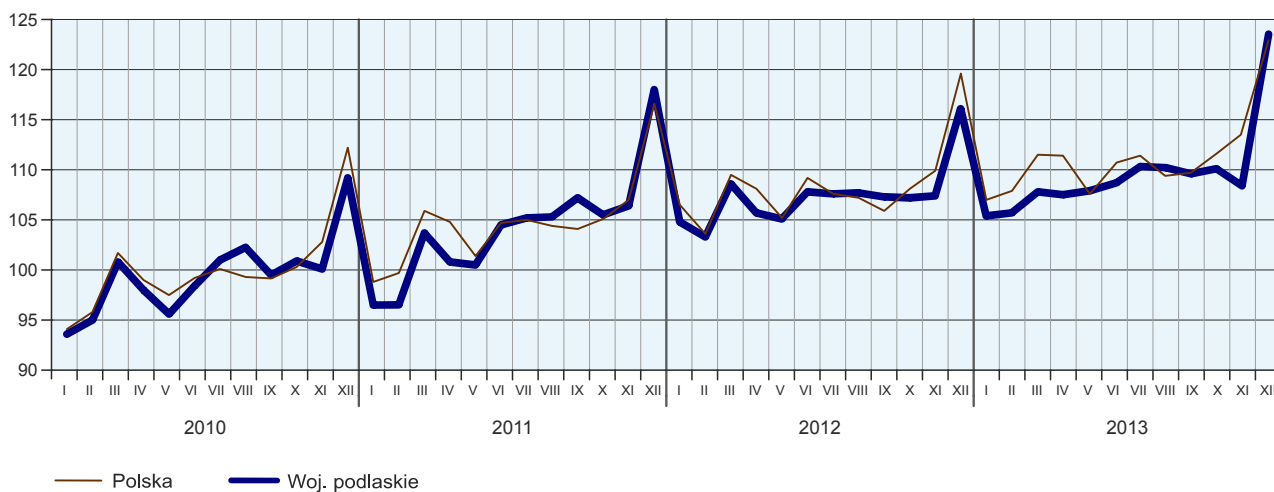


Z danych urzędów pracy wynika, że według stanu w końcu grudnia 2013 r. 10 zakładów pracy zapowiedziało zwolnienie w najbliższym czasie 155 pracowników (przed rokiem odpowiednio 8 zakładów i 45 pracowników).

WYNAGRODZENIA

W grudniu 2013 r. przeciętne miesięczne wynagrodzenie brutto w sektorze przedsiębiorstw osiągnęło poziom 3591,53 zł, tj. o 6,7% wyższy niż w analogicznym okresie 2012 r. (rok wcześniej spadło o 1,7%).

PRZECIĘTNE MIESIĘCZNE WYNAGRODZENIE BRUTTO W SEKTORZE PRZEDSIĘBIORSTW (przeciętna miesięczna 2010 = 100)



Przeciętne miesięczne wynagrodzenia brutto w sektorze przedsiębiorstw kształtowały się następująco:

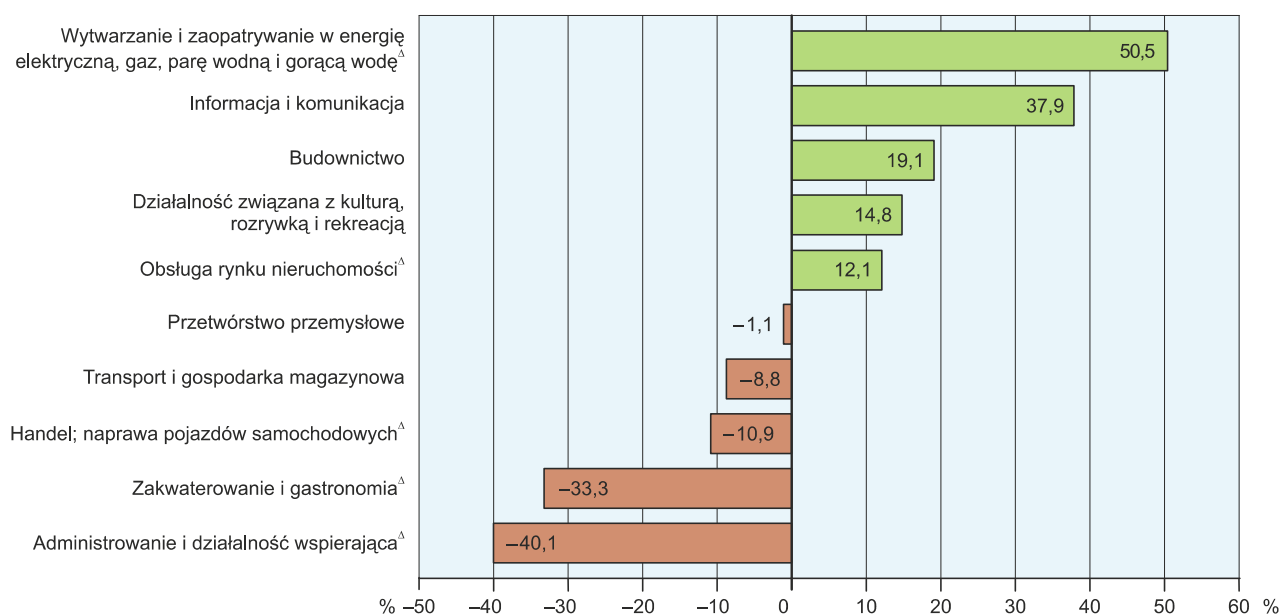
Wyszczególnienie	XII 2013		I–XII 2013	
	w zł	XII 2012=100	w zł	I–XII 2012=100
O g ó ł e m	3591,53	106,7	3186,58	102,3
w tym:				
Przemysł	3699,42	114,4	3223,99	102,9
w tym:				
przetwórstwo przemysłowe	3603,22	114,9	3151,25	102,7
wytwarzanie i zaopatrywanie w energię elektryczną, gaz, parę wodną i gorącą wodę ^Δ	5373,27	100,9	4794,80	107,0
Budownictwo	3794,61	106,8	3796,18	103,7
Handel; naprawa pojazdów samochodowych ^Δ	2897,35	99,9	2837,98	101,9
Transport i gospodarka magazynowa	2845,87	97,3	2907,71	97,8
Zakwaterowanie i gastronomia ^Δ	2044,01	93,4	2124,82	93,5
Informacja i komunikacja	4544,19	100,3	4394,06	103,5
Obsługa rynku nieruchomości ^Δ	4037,05	101,3	3573,17	103,2
Administrowanie i działalność wspierająca ^Δ	1940,66	98,8	1908,87	101,1
Działalność związana z kulturą, rozrywką i rekreacją	4355,23	100,0	3656,77	106,3

W 2013 r. przeciętne miesięczne wynagrodzenie brutto w sektorze przedsiębiorstw ukształtowało się na poziomie 3186,58 zł, tj. o 2,3% wyższym niż przed rokiem.

W odniesieniu do 2012 r. wzrost przeciętnych miesięcznych wynagrodzeń wystąpił w większości sekcji sektora przedsiębiorstw, przy czym najwyższy odnotowano w wytwarzaniu i zaopatrywaniu w energię, elektryczną, gaz, parę wodną i gorącą wodę (o 7,0%), działalności związanej z kulturą, rozrywką i rekreacją (o 6,3%) oraz budownictwie (o 3,7%). Niższy niż przed rokiem poziom przeciętnych wynagrodzeń zanotowano w sekcjach zakwaterowanie i gastronomia (o 6,5%), a także transport i gospodarka magazynowa (o 2,2%).

W okresie styczeń–grudzień 2013 r. wynagrodzenie zdecydowanie wyższe od przeciętnego w województwie otrzymali pracujący w sekcjach: wytwarzanie i zaopatrywanie w energię elektryczną, gaz, parę wodną i gorącą wodę (o 50,5%), informacja i komunikacja (o 37,9%), budownictwo (o 19,1%), działalność związana z kulturą, rozrywką i rekreacją (o 14,8%) oraz obsługa rynku nieruchomości (o 12,1%). Płace znacznie poniżej średniej uzyskali zatrudnieni w jednostkach zajmujących się administrowaniem i działalnością wspierającą (o 40,1%), zakwaterowaniem i gastronomią (o 33,3%), a także handlem; naprawą pojazdów samochodowych (o 10,9%).

ODCHYLENIA WZGLĘDNE PRZECIĘTNYCH MIESIĘCZNYCH WYNAGRODZEŃ BRUTTO OD ŚREDNIEGO WYNAGRODZENIA W SEKTORZE PRZEDSIĘBIORSTW W WOJEWÓDZTWIE W GRUDNIU 2013 R.



W 2013 r. zatrudnieni w jednostkach sektora przedsiębiorstw przepracowali łącznie 172,3 mln godzin, tj. o 2,9% mniej niż przed rokiem. Najwięcej godzin przepracowano w sekcjach przetwórstwo przemysłowe – 73,6 mln (42,7% ogółu) oraz handel; naprawa pojazdów samochodowych – 40,8 mln (23,7% ogółu). W porównaniu z 2012 r. liczba przepracowanych godzin zmalała w większości sekcji, a najbardziej w zakwaterowaniu i gastronomii, (o 6,5%), budownictwie (o 5,4%) oraz w handlu; naprawie pojazdów samochodowych (o 4,7%). Wzrost odnotowano m.in. w administrowaniu i działalności wspierającej (o 8,8%), a także działalności związanej z kulturą, rozrywką i rekreacją (o 2,8%).

Średni czas przepracowany w ciągu miesiąca przez 1 zatrudnionego w sektorze przedsiębiorstw w okresie styczeń–grudzień 2013 r. wyniósł 147,6 godziny, tj. o 1,1% mniej niż rok wcześniej. Przeciętne wynagrodzenie godzinowe ukształtowało się na poziomie 21,59 zł i w porównaniu z 2012 r. zwiększyło się o 3,4%. W omawianym okresie wzrosło ono w większości sekcji, przy czym w wytwarzaniu i zaopatrywaniu w energię

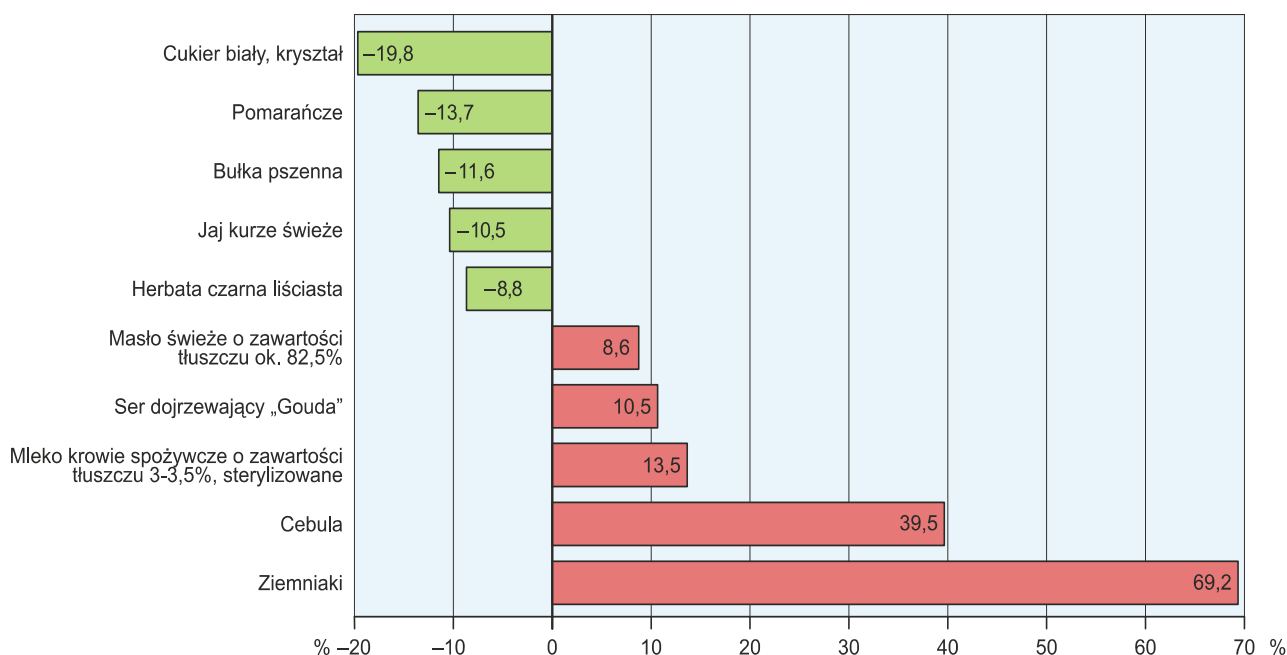
elektryczną, gaz, parę wodną i gorącą wodę – o 8,3%, informacji i komunikacji – o 5,4%, obsłudze rynku nieruchomości – o 4,9%, a w przetwórstwie przemysłowym – o 4,0%. Jego spadek stwierdzono natomiast w zakwaterowaniu i gastronomii – o 1,7%. Najwyższe wynagrodzenie za przepracowaną godzinę otrzymali zatrudnieni w sekcji wytwarzanie i zaopatrywanie w energię elektryczną, gaz, parę wodną i gorącą wodę (33,62 zł), zaś najniższe – w administrowaniu i działalności wspierającej (13,52 zł).

CENY DETALICZNE

Ceny detaliczne artykułów żywnościowych w grudniu 2013 r., w porównaniu z analogicznym okresem poprzedniego roku, uległy różnokierunkowym zmianom. Znacznie zdrożały ziemniaki (o 69,2%) i cebula (o 39,5%). Droższe niż przed rokiem były także: mleko krowie spożywcze o zawartości tłuszczu 3-3,5%, sterylizowane (o 13,5%), ser dojrzewający „Gouda” (o 10,5%) oraz masło świeże o zawartości tłuszczu ok. 82,5% (o 8,6%). Mniej niż rok temu konsumenci płacili za cukier biały, kryształ (o 19,8%), pomarańcze (o 13,7%) oraz bułkę pszenną (o 11,6%). Obniżeniu uległy również ceny jaj kurzych świeżych (o 10,5%) i herbaty czarnej liściastej (o 8,8%).

ZMIANY CEN DETALICZNYCH WYBRANYCH ARTYKUŁÓW ŻYWNOŚCIOWYCH W GRUDNIU 2013 R.

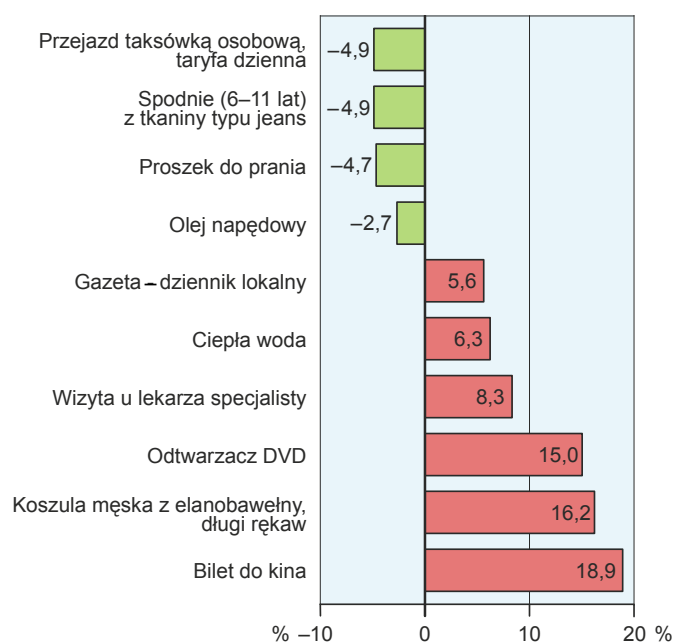
(wzrost/spadek w stosunku do analogicznego okresu roku poprzedniego)



Mniejszym zmianom w skali roku uległy ceny artykułów nieżywnościowych i usług konsumpcyjnych. Najwyższy wzrost zanotowano w przypadku ceny biletu do kina (o 18,9%) i koszuli męskiej z elanobawełny, długi rękaw (o 16,2%). Więcej niż w analogicznym okresie roku poprzedniego należało zapłacić także za odtwarzacz DVD (o 15,0%), wizytę u lekarza specjalisty (o 8,3%) oraz gazetę – dziennik lokalny (o 5,6%). Zwiększyły się również opłaty związane z dostawą ciepłej i zimnej wody z miejskiej sieci wodociągowej (odpowiednio o 6,3% i 3,5%). Tańsze niż przed rokiem były m.in.: przejazd taksówką osobową, taryfa dzienna oraz spodnie (6–11 lat) z tkaniny typu jeans (po 4,9%), proszek do prania (o 4,7%) oraz olej napędowy (o 2,7%).

ZMIANY CEN DETALICZNYCH WYBRANYCH ARTYKUŁÓW NIEŻYWNOŚCIOWYCH I USŁUG KONSUMPCYJNYCH W GRUDNIU 2013 R.

(wzrost/spadek w stosunku do analogicznego okresu roku poprzedniego)



ROLNICTWO

W grudniu br. średnia temperatura powietrza¹ na obszarze województwa podlaskiego wyniosła 1,3°C i była aż o 3,2°C wyższa od średniej z lat 1971–2000. Temperaturę maksymalną (7,8°C) zanotowano w Białymstoku, natomiast minimalną (minus 13,2°C) – w Suwałkach. Średnia suma opadów atmosferycznych¹ ukształtowała się na poziomie 27,8 mm i była o 32,8% niższa od normy z wielolecia. W zależności od regionu, liczba dni z opadami wyniosła od 12 (w Suwałkach) do 13 (w Białymstoku). Pokrywa śnieżna utrzymywała się przez 10 dni w Białymstoku i 12 dni w Suwałkach. Jej maksymalna grubość wynosiła odpowiednio 17 cm i 32 cm.

Skup zbóż kształtował się następująco:

Wyszczególnienie	VII–XII 2013		XII 2013		
	w tys. t	analogiczny okres roku poprzedniego = 100	w tys. t	XII 2012=100	XI 2013=100
Ziarno zbóż podstawowych ^a	59,1	70,3	5,1	82,9	53,0
w tym:					
pszenica	31,7	68,3	2,2	57,5	56,2
żyto	12,3	68,2	1,2	113,7	43,0

^a Obejmuje pszenicę, żyto, jęczmień, owies i pszenżyto, łącznie z mieszankami zbożowymi; bez ziarna siewnego; w 2013 r. i grudniu 2012 r. bez skupu realizowanego przez osoby fizyczne.

Skup zbóż podstawowych (z mieszankami zbożowymi, bez ziarna siewnego) w okresie lipiec–grudzień 2013 r. wyniósł 59,1 tys. t i zmniejszył się w skali roku o 29,7%. Skup pszenicy i żyta był niższy od zanotowanego przed rokiem odpowiednio o 31,7% i 31,8%.

¹ Przeciętne temperatury i sumy opadów obliczono jako średnie arytmetyczne przeciętnych miesięcznych wartości z dwóch stacji hydrologiczno-meteorologicznych Instytutu Meteorologii i Gospodarki Wodnej zlokalizowanych w Białymstoku i Suwałkach.

W grudniu 2013 r. skupiono 5,1 tys. t zbóż, tj. mniej niż miesiąc wcześniej i w analogicznym okresie poprzedniego roku odpowiednio o 47,0% i 17,1%. Skup pszenicy zmniejszył się zarówno w skali miesiąca, jak i roku odpowiednio o 43,8% i 42,5%, natomiast skup żyta był o 57,0% niższy w odniesieniu do listopada 2013 r., ale o 13,7% wyższy w stosunku do zanotowanego rok wcześniej.

Skup podstawowych produktów zwierzęcych^a kształtował się następująco:

Wyszczególnienie	I–XII 2013		XII 2013		
	w tys. t	I–XII 2012=100	w tys. t	XII 2012=100	XI 2013=100
Żywiec rzeźny ^b	204,5	95,3	16,7	122,9	112,1
w tym:					
bydło (bez cieląt)	38,5	70,8	2,5	126,6	98,2
trzoda chlewna	62,6	91,7	5,2	126,4	133,9
drób	100,6	115,5	8,9	120,5	106,6
Mleko ^c	1934,7	102,2	161,0	107,6	107,4

^a W okresie lipiec–grudzień 2013 r. i w grudniu 2012 r. bez skupu realizowanego przez osoby fizyczne. ^b Obejmuje bydło, cielęta, trzodę chlewną, owce, konie i drób; w wadze żywej. ^c W milionach litrów.

W okresie styczeń–grudzień 2013 r. producenci z województwa podlaskiego dostarczyli do **skupu** 204,5 tys. t **żywca rzeźnego** (w wadze żywej), tj. o 4,7% mniej niż przed rokiem. W ujęciu rocznym zmniejszyła się ilość skupionego żywca wołowego i wieprzowego odpowiednio o 29,2% i 8,3%, zaś żywca drobiowego skupiono o 15,5% więcej niż rok wcześniej.

W grudniu 2013 r. skup żywca rzeźnego ukształtował się na poziomie 16,7 tys. t i był wyższy niż w listopadzie 2013 r. i przed rokiem odpowiednio o 12,1% i 22,9%. Zarówno w skali miesiąca, jak i roku zwiększyła się podaż podstawowych gatunków zwierząt rzeźnych, z wyjątkiem bydła w ujęciu miesięcznym.

Przeciętne ceny podstawowych produktów rolnych kształtowały się następująco:

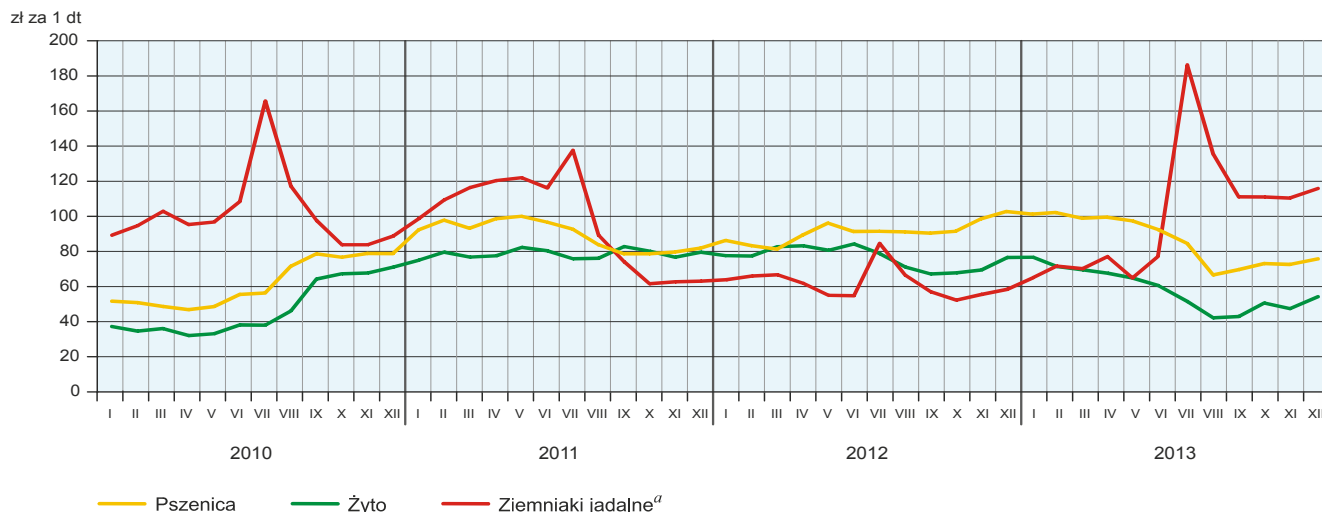
Wyszczególnienie	Ceny w skupie					Ceny na targowiskach				
	I–XII 2013		XII 2013			I–XII 2013		XII 2013		
	w zł	I–XII 2012= =100	w zł	XII 2012= =100	XI 2013= =100	w zł	I–XII 2012= =100	w zł	XII 2012= =100	XI 2013= =100
Ziarno zbóż ^a – za 1 dt:										
pszenica	82,24	91,9	75,77	74,9	104,3	92,13	96,6	86,33	89,4	101,7
żyto	53,59	74,9	54,19	72,8	114,2	64,30	85,1	59,45	85,2	98,1
Ziemniaki ^b – za 1 dt	28,68	111,2	56,63	185,1	224,1	98,56	166,0	115,94	207,7	105,0
Żywiec rzeźny – za 1 kg wagi żywej:										
bydło (bez cieląt)	5,96	94,6	5,85	91,6	103,1	.	x	.	x	x
trzoda chlewna	5,32	98,9	5,25	95,5	91,7	.	x	.	x	x
drób	4,18	100,1	3,74	95,6	98,7	.	x	.	x	x
Zwierzęta gospodarskie – za 1 szt.:										
krowa dojna	x	.	x	x	3294,82	104,3	3562,50	114,9	103,0
jałówka 1-rocznna	x	.	x	x	1902,76	97,3	1800,00	92,7	93,5
prosię na chów	x	.	x	x	176,10	102,5	174,06	92,9	98,5
Mleko – za 1 hl	138,36	109,3	157,47	114,8	105,1	.	x	.	x	x

^a W skupie – bez ziarna siewnego. ^b Na targowiskach – jadalne (w lipcu i sierpniu – wczesne).

W 2013 r. na obu rynkach **ceny ziarna pszenicy** były niższe niż przed rokiem: w skupie – o 8,1%, a w obrocie targowiskowym – o 3,4%, zaś **ceny ziarna żyta** zmniejszyły się odpowiednio o 25,1% i 14,9%.

W grudniu 2013 r. producenci z województwa podlaskiego, przy znacznym spadku podaży, uzyskiwali wyższe niż przed miesiącem ceny za dostarczone do skupu ziarno pszenicy (o 4,3%) i żyta (o 14,2%). W obrocie targowiskowym cena pszenicy wzrosła (o 1,7%), a żyta spadła (o 1,9%). W ujęciu rocznym przeciętna ceny pszenicy zmalała w skupie o 25,1%, a w obrocie targowiskowym o 10,6%, natomiast średnia cena żyta zmniejszyła się w skupie o 27,2%, zaś na targowiskach o 14,8%.

PRZECIĘTNE CENY SKUPU ZBÓŻ I TARGOWISKOWE CENY ZIEMNIAKÓW



^a W lipcu i sierpniu – wczesne.

W 2013 r. przeciętna **cena ziemniaków** w skupie wyniosła 28,68 zł za 1 dt i była o 11,2% wyższa niż przed rokiem. Na targowiskach za 1 dt ziemniaków jadalnych płacono średnio 98,56 zł, tj. o 66,0% więcej niż rok wcześniej.

W grudniu 2013 r. na obu rynkach ceny ziemniaków były wyższe niż przed miesiącem: w skupie – ponad 2-krotnie, a w obrocie targowiskowym – o 5,0%. W skali roku wzrosły one odpowiednio o 85,1% i ponad 2-krotnie.

W okresie styczeń–grudzień 2013 r., przeciętna **cena skupu 1 kg żywca wieprzowego** osiągnęła poziom 5,32 zł i zmniejszyła się o 1,1% w porównaniu z zanotowaną przed rokiem, pomimo mniejszej niż rok wcześniej podaży.

W grudniu 2013 r. za 1 kg żywca wieprzowego w skupie płacono 5,25 zł, czyli o 8,3% mniej niż w poprzednim miesiącu i o 4,5% mniej niż w grudniu 2012 r. Wpłynęło to na spadek opłacalności tuczu trzody chlewnej w ujęciu miesięcznym, ale w odniesieniu do analogicznego okresu 2012 r. odnotowano jej wzrost. Relacja ceny skupu żywca wieprzowego do ceny żyta na targowiskach w omawianym miesiącu wyniosła 8,8 wobec 9,5 w listopadzie 2013 r. i 7,9 w grudniu 2012 r.

RELACJA PRZECIĘTNYCH CEN SKUPU ŻYWCA WIEPRZOWEGO DO PRZECIĘTNYCH CEN ŻYTA NA TARGOWISKACH

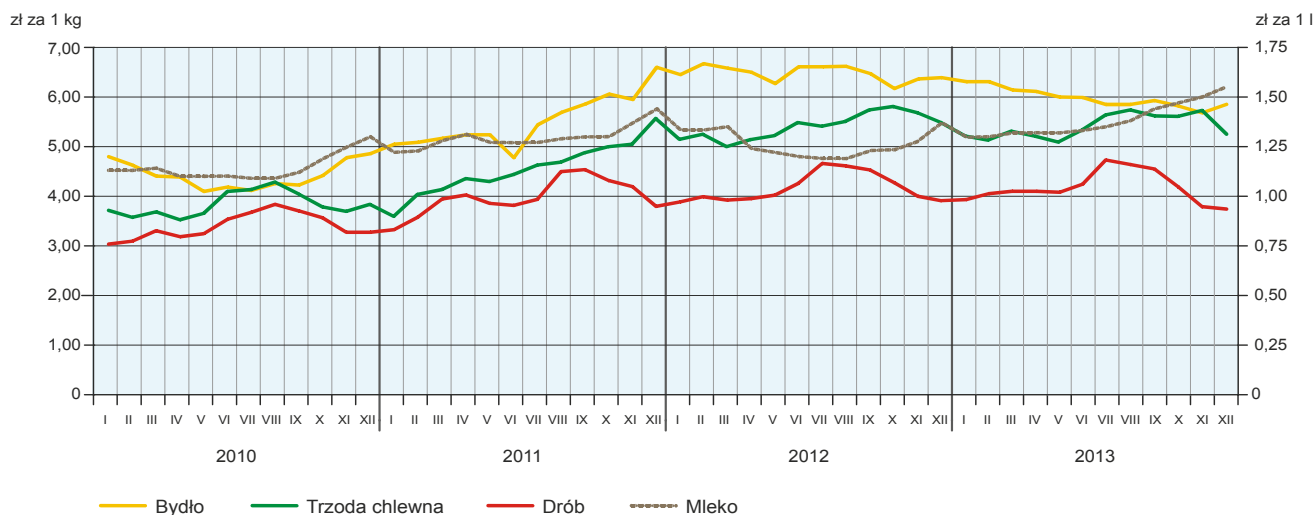


W okresie styczeń–grudzień 2013 r. w obrocie targowiskowym średnia cena prosięcia przeznaczonego do dalszego chowu ukształtowała się na poziomie 176,10 zł i była o 2,5% wyższa niż przed rokiem. W grudniu 2013 r. wyniosła ona 174,06 zł i zmniejszyła się w skali miesiąca oraz roku odpowiednio o 1,5% i 7,1%.

W 2013 r., pomimo zwiększonej podaży żywca drobiowego, zaobserwowano niewielki wzrost jego ceny w ujęciu rocznym. Średnia **cena skupu drobiu rzeźnego** wyniosła 4,18 zł za 1 kg i była o 0,1% wyższa w porównaniu z zanotowaną w poprzednim roku.

W grudniu 2013 r., przy zwiększonych w skali miesiąca oraz roku dostawach żywca drobiowego, średnia cena skupu omawianego surowca wyniosła 3,74 zł za 1 kg i była o 1,3% niższa niż w listopadzie 2013 r., i o 4,4% niż grudniu 2012 r.

PRZECIĘTNE CENY SKUPU ŻYWCA I MLEKA



Pomimo zmniejszonej w skali roku podaży, średnia **cena żywca wołowego** w 2013 r. ukształtowała się na poziomie 5,96 zł za 1 kg, czyli zmniejszyła się w odniesieniu do zanotowanej rok wcześniej o 5,4%. W grudniu 2013 r. cena tego surowca ukształtowała się na poziomie 5,85 zł za 1 kg i przy mniejszych dostawach do skupu wzrosła w stosunku do poprzedniego miesiąca o 3,1%, zaś przy wyższej podaży w odniesieniu do grudnia 2012 r. – zmalała o 8,4%.

W 2013 r. **skup mleka** wyniósł 1934,7 mln l i w skali roku wzrósł o 2,2%. Średnia cena tego surowca ukształtowała się na poziomie 138,36 zł za 100 l, tj. o 9,3% wyższym niż w poprzednim roku. W grudniu

2013 r. skupiono 161,0 mln l mleka, tj. o 7,4% więcej niż w listopadzie 2013 r. i o 7,6% więcej niż rok wcześniej. Średnia cena mleka za 100 l osiągnęła poziom 157,47 zł i w odniesieniu do zanotowanej w poprzednim miesiącu wzrosła o 5,1% i w porównaniu z grudniem 2012 r. – o 14,8%

W 2013 r. w obrocie targowiskowym za krowę dojną płacono średnio 3294,82 zł, czyli o 4,3% więcej niż przed rokiem. Cena jałówki 1-roczonej ukształtowała się na poziomie 1902,76 zł, tj. o 2,7% niższym niż w 2012 r. W grudniu 2013 r. na targowiskach cena krowy dojnej wyniosła 3562,50 zł i była o 3,0% wyższa niż przed miesiącem i o 14,9% wyższa w stosunku do zanotowanej w analogicznym okresie 2012 r. Cena jałówki 1-roczonej ukształtowała się na poziomie 1800,00 zł, tj. niższym niż w listopadzie 2013 r. i grudniu 2012 r. odpowiednio o 6,5% i 7,3%.

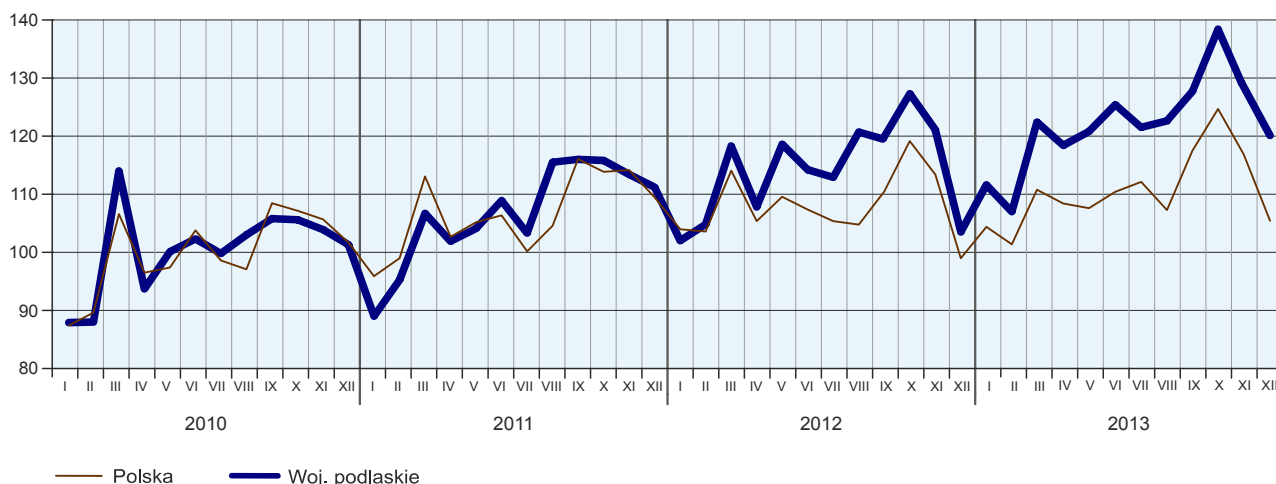
PRZEMYSŁ I BUDOWNICTWO

Produkcja sprzedana przemysłu w grudniu 2013 r. osiągnęła wartość 1727,7 mln zł (w cenach bieżących) i była (w cenach stałych) o 6,4% niższa niż przed miesiącem, ale o 16,2% wyższa niż rok wcześniej (wówczas zanotowano jej spadek o 7,0%). Równocześnie nastąpił wzrost (w cenach bieżących) **produkcji budowlano-montażowej** w skali roku – wyniósł on 18,3% (rok wcześniej zaobserwowano jej spadek o 32,9%).

W okresie styczeń–grudzień 2013 r. **produkcja sprzedana przemysłu** (w cenach bieżących) ukształtowała się na poziomie 20381,4 mln zł i była (w cenach stałych) o 6,7% wyższa niż przed rokiem.

Produkcja sprzedana w przetwórstwie przemysłowym (stanowiąca 94,1% ogólnej produkcji przemysłowej) w porównaniu z poprzednim rokiem zwiększyła się o 7,1%. Wzrost (o 0,3%) zanotowano także w wytwarzaniu i zaopatrywaniu w energię elektryczną, gaz, parę wodną i gorącą wodę.

PRODUKCJA SPRZEDANA PRZEMYSŁU
(ceny stałe; przeciętna miesięczna 2010 = 100)



Wyższy niż w okresie styczeń–grudzień 2012 r. poziom produkcji sprzedanej zaobserwowano w 19 (spośród 27 występujących w województwie) działach przemysłu, a niższy – w 8. Uwzględniając działy o znaczącym udziale w produkcji sprzedanej przemysłu, największy wzrost wartości sprzedaży w odniesieniu do poziomu sprzed roku zanotowano w produkcji: wyrobów z drewna, korka, słomy i wikliny (o 9,8%), wyrobów z gumy i tworzyw sztucznych (o 8,6%), maszyn i urządzeń (o 8,3%) oraz artykułów spożywczych (o 7,9%).

Dynamika (w cenach stałych) i struktura (w cenach bieżących) produkcji sprzedanej przemysłu kształtowały się następująco:

Sekcje i działy	XII 2013	I–XII 2013	
		analogiczny okres roku poprzedniego = 100	w odsetkach
O g ó ł e m	116,2	106,7	100,0
w tym:			
Przetwórstwo przemysłowe	117,8	107,1	94,1
w tym produkcja:			
artykułów spożywczych	122,0	107,9	56,3
wyrobów z drewna, korka, słomy i wikliny ^Δ	114,2	109,8	9,5
poligrafia i reprodukcja zapisanych nośników informacji	125,0	118,0	1,0
wyrobów z gumy i tworzyw sztucznych	123,9	108,6	6,2
wyrobów z pozostałych mineralnych surowców niemetalicznych	151,4	138,2	1,9
wyrobów z metali ^Δ	123,6	88,2	2,1
maszyn i urządzeń ^Δ	88,6	108,3	4,8
pojazdów samochodowych, przyczep i naczep ^Δ	100,2	104,2	1,0
mebli	162,7	128,0	1,8
Wytwarzanie i zaopatrywanie w energię elektryczną, gaz, parę wodną i gorącą wodę ^Δ	95,8	100,3	2,8

Wydajność pracy w przemyśle, mierzona produkcją sprzedaną na 1 zatrudnionego, w okresie styczeń–grudzień 2013 r. wyniosła (w cenach bieżących) 440,5 tys. zł i była (w cenach stałych) o 8,2% wyższa niż przed rokiem, przy jednoczesnym wzroście przeciętnego miesięcznego wynagrodzenia brutto (o 2,9%) i spadku przeciętnego zatrudnienia (o 1,4%).

Produkcja sprzedana budownictwa (w cenach bieżących) w grudniu 2013 r. ukształtowała się na poziomie 474,7 mln zł, czyli wyższym w porównaniu z zanotowanym w poprzednim miesiącu i analogicznym okresie poprzedniego roku odpowiednio o 10,7% i 17,7%.

W 2013 r. sprzedaż produkcji w budownictwie osiągnęła wartość 4314,4 mln zł, co oznacza spadek o 1,4% w odniesieniu do 2012 r.

Wydajność pracy w budownictwie, mierzona produkcją sprzedaną na 1 zatrudnionego, w okresie styczeń–grudzień 2013 r. wyniosła 437,3 tys. zł i zwiększyła się o 4,7% w stosunku do zanotowanej rok wcześniej, przy jednoczesnym spadku przeciętnego zatrudnienia (o 5,8%) i wzroście przeciętnego miesięcznego wynagrodzenia brutto (o 3,7%).

Produkcja budowlano-montażowa (w cenach bieżących) zrealizowana w grudniu 2013 r. ukształtowała się na poziomie 223,1 mln zł (co stanowiło 47,0% ogólnej wartości produkcji sprzedanej budownictwa) i była wyższa w porównaniu z zanotowaną w poprzednim miesiącu oraz przed rokiem odpowiednio o 14,0% i 18,3%.

W 2013 r. produkcja budowlano-montażowa, która w omawianym okresie stanowiła 42,9% produkcji sprzedanej w budownictwie, osiągnęła wartość 1852,8 mln zł i zmniejszyła się o 20,2% w stosunku do zanotowanej rok wcześniej.

Dynamika i struktura (w cenach bieżących) produkcji budowlano-montażowej kształtowały się następująco:

Działy budownictwa	XII 2013	I–XII 2013	
		analogiczny okres roku poprzedniego = 100	w odsetkach
O g ó ł e m	118,3	79,8	100,0
Budowa budynków ^Δ	105,1	77,9	45,9
Budowa obiektów inżynierii lądowej i wodnej ^Δ	130,8	67,1	26,3
Roboty budowlane specjalistyczne	136,1	101,9	27,8

W odniesieniu do okresu styczeń–grudzień 2012 r. spadek produkcji budowlano-montażowej zaobserwowano w podmiotach specjalizujących się w budowie obiektów inżynierii lądowej i wodnej (o 32,9%) oraz w jednostkach, których podstawowym rodzajem działalności jest budowa budynków (o 22,1%), natomiast wzrost produkcji (o 1,9%) odnotowano tylko w przedsiębiorstwach wykonujących głównie roboty budowlane specjalistyczne.

BUDOWNICTWO MIESZKANIOWE

W grudniu 2013 r., w porównaniu z analogicznym miesiącem poprzedniego roku, zwiększyła się liczba mieszkań oddanych do użytkowania (o 46,2%) oraz mieszkań, na których realizację wydano pozwolenia (o 1,4%), zmniejszyła się natomiast liczba mieszkań, których budowę rozpoczęto (o 47,3%).

Według wstępnych danych², w grudniu 2013 r. **przekazano do użytkowania** 636 mieszkań, tj. o 201 więcej niż przed rokiem. W badanym miesiącu inwestorzy indywidualni oddali do użytkowania 214 mieszkań (33,6% ogółu), a podmioty budujące na sprzedaż lub wynajem – 422 mieszkania (66,4% ogółu). Przed rokiem udział tych form budownictwa wyniósł odpowiednio 43,4% i 56,6%.

Liczba mieszkań oddanych do użytkowania oraz ich przeciętna powierzchnia użytkowa w okresie styczeń–grudzień 2013 r. kształtowały się następująco:

Formy budownictwa	Mieszkania oddane do użytkowania			Przeciętna powierzchnia użytkowa 1 mieszkania w m ²
	w liczbach bezwzględnych	w odsetkach	I–XII 2012=100	
O g ó ł e m	4228	100,0	93,4	100,5
Indywidualne	1946	46,0	90,0	153,6
Przeznaczone na sprzedaż lub wynajem	2249	53,2	103,2	55,3
Komunalne	32	0,8	33,7	44,5
Zakładowe	1	0,0	5,3	141,0

W 2013 r. oddano do użytkowania 4228 mieszkań, tj. o 297 (o 6,6%) mniej niż rok wcześniej. Przekazali je inwestorzy indywidualni, budujący z przeznaczeniem na sprzedaż lub wynajem, gminy oraz zakłady pracy. Niewielki wzrost liczby zrealizowanych mieszkań w odniesieniu do analogicznego okresu roku poprzedniego zanotowano tylko w budownictwie przeznaczonym na sprzedaż lub wynajem. W omawianym okresie w województwie podlaskim oddano do użytkowania 2,9% ogółu mieszkań oddanych do użytkowania w Polsce.

² Dane meldunkowe – mogą ulec zmianie po opracowaniu sprawozdań kwartalnych.

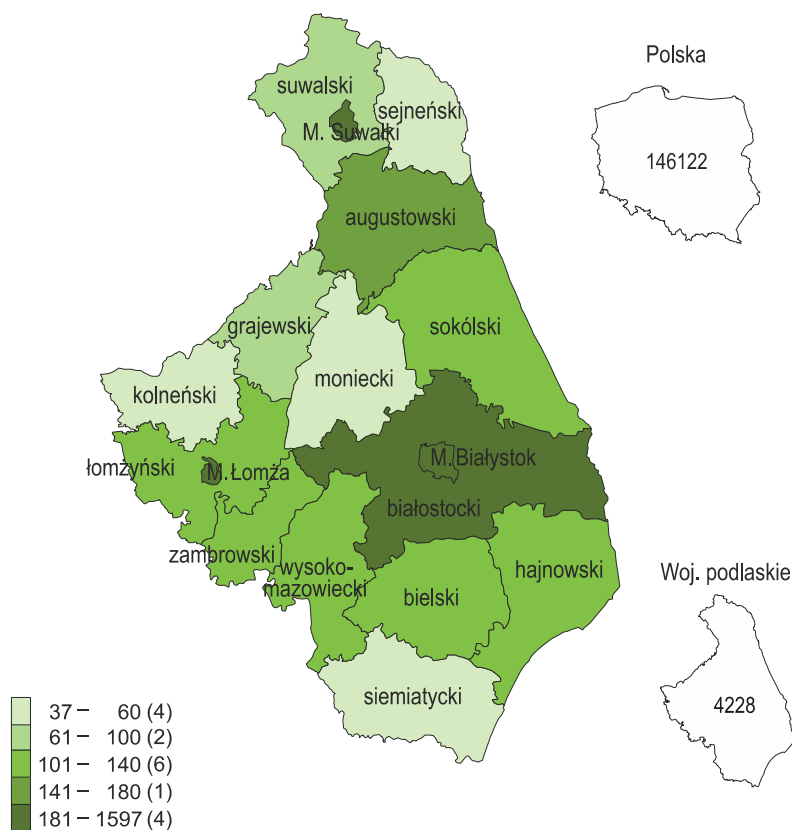
MIESZKANIA ODDANE DO UŻYTKOWANIA

(analogiczny okres 2010 = 100)



Przeciętna **powierzchnia użytkowa** mieszkania oddanego do użytkowania w 2013 r. wyniosła 100,5 m² i była o 2,7 m² mniejsza niż przed rokiem. Spadek przeciętnej powierzchni mieszkania oddanego do użytkowania zanotowano w budownictwie indywidualnym (o 0,3 m²) oraz przeznaczonym na sprzedaż lub wynajem (o 2,1 m²), natomiast jej wzrost miał miejsce w budownictwie komunalnym (0,7 m²).

MIESZKANIA ODDANE DO UŻYTKOWANIA WEDŁUG POWIATÓW W OKRESIE STYCZEŃ–GRUDZIEŃ 2013 R.



W nawiasach podano liczbę powiatów.

Najwięcej mieszkań przekazano do użytkowania w m. Białystok (1597) i powiecie białostockim (784). Najmniej wybudowano ich w powiatach monieckim (37) i sejneńskim (48).

Mieszkania o największej przeciętnej powierzchni użytkowej powstały w powiatach bielskim (183,6 m²) i wysokomazowieckim (173,4 m²), zaś najmniejsze wybudowano w miastach: Łomża (65,2 m²), Suwałki (68,2 m²) oraz Białystok (68,8 m²).

W grudniu 2013 r. starostwa powiatowe wydały **pozwolenia na budowę** 214 mieszkań (o 1,4% więcej niż przed rokiem). Uzyskali je inwestorzy indywidualni, deweloperzy oraz gminy – odpowiednio 81,8%, 16,8% i 1,4% ogólnej liczby mieszkań, na których budowę wydano pozwolenia. Równocześnie **rozpoczęto budowę** 97 mieszkań (o 47,3% mniej niż rok wcześniej), z tego 87,6% przypadało na budownictwo indywidualne, a 12,4% – na budownictwo przeznaczone na sprzedaż lub wynajem.

Liczba mieszkań, na których budowę wydano pozwolenia i mieszkań, których budowę rozpoczęto w okresie styczeń–grudzień 2013 r. kształtowała się następująco:

Formy budownictwa	Mieszkania, na których budowę wydano pozwolenia			Mieszkania, których budowę rozpoczęto		
	w liczbach bezwzględnych	w odsetkach	I–XII 2012=100	w liczbach bezwzględnych	w odsetkach	I–XII 2012=100
O g ó ł e m	3818	100,0	77,0	3627	100,0	80,9
Indywidualne	2381	62,4	97,5	2098	57,8	97,4
Przeznaczone na sprzedaż lub wynajem	1234	32,3	50,6	1529	42,1	65,5
Komunalne	203	5,3	253,8	–	–	x

W 2013 r. starostwa powiatowe wydały pozwolenia na budowę 3818 mieszkań (o 23,0% mniej niż rok wcześniej), wśród których zdecydowaną większość stanowiły mieszkania indywidualne. Jednocześnie rozpoczęto budowę 3627 mieszkań (o 19,1% mniej niż przed rokiem), a dominowały wśród nich również mieszkania indywidualne.

RYNEK WEWNĘTRZNY

W grudniu 2013 r. zanotowano wzrost **sprzedaży detalicznej** (w cenach bieżących) w ujęciu rocznym o 1,7%, podczas gdy rok wcześniej stwierdzono jej spadek. **Sprzedaż hurtowa**, podobnie jak w grudniu 2012 r., ukształtowała się na poziomie niższym od zanotowanego przed rokiem (o 0,7%), W odniesieniu do listopada 2013 r. wartość sprzedaży detalicznej wzrosła o 12,2%, a hurtowej zmniejszyła się o 7,3%.

W 2013 r., w porównaniu z rokiem poprzednim, **sprzedaż detaliczna** (zrealizowana przez przedsiębiorstwa handlowe i niehandlowe) zmniejszyła się o 7,2%, a jej spadek zanotowano w większości grup. Wśród grup o znaczącym udziale w ogólnej wartości sprzedaży poziomu z 2012 r. nie uzyskano w jednostkach zajmujących się sprzedażą paliw stałych, ciekłych i gazowych (spadek o 18,3%) oraz w przedsiębiorstwach zgrupowanych w kategorii „pozostałe” (spadek o 10,6%). Wzrost sprzedaży odnotowano natomiast w jednostkach handlujących żywnością, napojami i wyrobami tytoniowymi (o 4,4%).

Podmioty handlowe w grudniu 2013 r. zrealizowały **sprzedaż hurtową** (w cenach bieżących) niższą od zanotowanej w poprzednim miesiącu – o 7,3% oraz w grudniu 2012 r. – o 0,7% (w tym przedsiębiorstwa hurtowe – niższą odpowiednio o 7,0% i 0,6%).

W 2013 r., w porównaniu z poprzednim rokiem, sprzedaż hurtowa w przedsiębiorstwach handlowych zmniejszyła się o 1,7%, a w przedsiębiorstwach hurtowych – o 0,2%.

Dynamika i struktura (w cenach bieżących) sprzedaży detalicznej kształtowały się następująco:

Wyszczególnienie	XII 2013	I–XII 2013	
		analogiczny okres roku poprzedniego = 100	w odsetkach
O g ó ł e m ^a	101,7	92,8	100,0
w tym:			
Pojazdy samochodowe, motocykle, części	152,6	103,8	8,4
Paliwa stałe, ciekłe i gazowe	85,8	81,7	11,8
Żywność, napoje i wyroby tytoniowe	104,4	104,4	32,2
Farmaceutyki, kosmetyki, sprzęt ortopedyczny	100,5	99,0	5,3
Włókno, odzież, obuwie	123,3	107,4	1,5
Meble, RTV, AGD	64,2	70,9	4,2
Prasa, książki, pozostała sprzedaż w wyspecjalizowanych sklepach	55,0	73,7	5,6
Pozostałe	111,7	89,4	28,2

^a Grupowania przedsiębiorstw dokonano na podstawie Polskiej Klasyfikacji Działalności – PKD 2007, zaliczając przedsiębiorstwo do określonej kategorii według przeważającego rodzaju działalności, zgodnie z aktualnym w omawianym okresie stanem organizacyjnym. Odnotowane zmiany (wzrost/spadek) sprzedaży detalicznej w poszczególnych grupach rodzajów działalności przedsiębiorstw mogą zatem również wynikać ze zmiany przeważającego rodzaju działalności przedsiębiorstwa oraz zmian organizacyjnych. Nie ma to wpływu na dynamikę sprzedaży detalicznej ogółem.

WYBRANE DANE O WOJEWÓDZTWIE PODLASKIM

WYSZCZEGÓLNIENIE		I	II	III	IV	V	VI	VII	VIII	IX	X	XI	XII
A – 2012 r.													
B – 2013 r.													
Przeciętne zatrudnienie w sektorze przedsiębiorstw ^a w tys. osób	A	98,5	98,8	98,9	99,2	99,2	99,1	98,9	98,5	98,7	98,6	98,3	97,9
	B	98,0	98,1	97,7	97,4	97,1	97,1	97,0	97,0	97,3	97,4	97,2	96,8
poprzedni miesiąc = 100	A	100,7	100,3	100,1	100,3	100,1	99,8	99,8	99,6	100,2	99,9	99,7	99,6
	B	100,2	100,1	99,6	99,7	99,7	100,0	100,0	100,0	100,3	100,1	99,8	99,6
analogiczny miesiąc poprzedniego roku = 100	A	101,1	101,6	101,4	100,5	100,7	100,3	100,1	100,0	100,0	99,8	99,9	100,0
	B	99,5	99,2	98,7	98,2	97,8	98,0	98,1	98,5	98,5	98,7	98,9	98,9
Bezrobotni zarejestrowani (stan w końcu okresu) w tys. osób	A	70,3	70,8	69,1	66,9	65,3	64,3	64,4	65,0	64,7	65,0	66,7	68,7
	B	73,8	74,5	73,9	72,0	69,7	68,0	68,1	68,3	68,1	67,9	69,5	70,9
Stopa bezrobocia ^b (stan w końcu okresu) w %	A	14,8	14,9	14,6	14,2	13,9	13,7	13,8	13,9	13,8	13,9	14,2	14,7
	B	15,6	15,8	15,7	15,3	14,9	14,6	14,6	14,6	14,6	14,5	14,9	15,1
Oferty pracy (zgłoszone w ciągu miesiąca)	A	931	1758	2445	1809	1764	1694	1637	1553	2345	1686	1169	853
	B	1478	2519	2658	2179	2205	1962	2168	2053	1845	1449	1263	1308
Liczba bezrobotnych na 1 ofertę pracy (stan w końcu okresu)	A	158	134	107	103	77	92	89	108	113	134	126	208
	B	160	100	84	92	70	77	65	60	55	117	116	126
Przeciętne miesięczne wynagrodzenie brutto w sektorze przedsiębiorstw ^a w zł	A	3039,45	2996,02	3148,15	3061,72	3044,52	3124,26	3118,53	3121,33	3110,00	3106,34	3113,42	3366,41
	B	3057,19	3066,21	3126,89	3117,80	3131,82	3155,43	3204,11	3202,21	3185,21	3202,67	3154,58	3591,53
poprzedni miesiąc = 100	A	88,8	98,6	105,1	97,3	99,4	102,6	99,8	100,1	99,6	99,9	100,2	108,1
	B	90,8	100,3	102,0	99,7	100,4	100,8	101,5	99,9	99,5	100,5	98,5	113,9
analogiczny miesiąc poprzedniego roku = 100	A	108,7	107,2	104,8	104,9	104,6	103,2	102,3	102,3	100,1	101,6	100,9	98,3
	B	100,6	102,3	99,3	101,8	102,9	101,0	102,7	102,6	102,4	103,1	101,3	106,7
Wskaźniki cen:													
towarów i usług konsumpcyjnych ^c :													
analogiczny okres poprzedniego roku = 100	A	.	.	104,4	.	.	104,1	.	.	103,8	.	.	102,7
	B	.	.	101,0	.	.	100,2	.	.	100,7	.	.	.

a W przedsiębiorstwach, w których liczba pracujących przekracza 9 osób. b Udział zarejestrowanych bezrobotnych w cywilnej ludności aktywnej zawodowo, szacowanej na koniec każdego miesiąca. c W kwartale.

WYBRANE DANE O WOJEWÓDZTWIE PODLASKIM (cd.)

WYSZCZEGÓLNIENIE A – 2012 r. B – 2013 r.	I	II	III	IV	V	VI	VII	VIII	IX	X	XI	XII	
Wskaźniki cen (dok.):													
skupu ziarna zbóż:													
poprzedni miesiąc = 100	A	108,0	97,6	97,9	105,2	110,7	94,0	95,3	99,7	101,1	100,5	107,4	103,0
	B	99,5	99,5	92,8	101,9	99,0	95,2	92,9	77,8	110,0	99,9	97,6	106,4
analogiczny miesiąc poprzedniego roku = 100	A	100,0	88,8	96,0	93,0	102,9	98,2	98,8	105,0	109,0	112,6	118,3	120,7
	B	111,3	113,5	107,6	104,2	93,1	94,4	92,0	71,8	78,1	77,6	70,5	72,8
skupu żywca rzeźnego wołowego (bez cieląt):													
poprzedni miesiąc = 100	A	98,0	103,3	98,6	98,8	96,4	105,5	100,0	100,2	97,6	95,4	103,3	100,2
	B	99,6	100,1	96,6	99,4	98,0	100,0	97,7	100,0	101,3	98,1	97,6	103,1
analogiczny miesiąc poprzedniego roku = 100	A	127,9	131,3	127,6	124,3	119,8	138,7	121,8	116,7	110,5	102,1	107,2	97,0
	B	98,6	95,4	93,4	94,0	95,5	90,6	88,5	88,3	91,7	94,3	89,1	91,6
skupu żywca rzeźnego wieprzowego:													
poprzedni miesiąc = 100	A	92,4	102,3	95,0	102,9	101,6	105,1	98,5	101,9	104,2	101,2	97,9	96,7
	B	94,7	98,6	103,5	98,0	97,7	104,9	105,6	101,8	97,8	99,9	102,1	91,7
analogiczny miesiąc poprzedniego roku = 100	A	143,0	130,3	120,9	118,2	121,9	123,7	117,0	117,7	117,7	116,3	112,7	98,8
	B	101,3	97,7	106,4	101,3	97,4	97,2	104,2	104,2	97,8	96,6	100,7	95,5
Relacja ceny skupu ^a żywca wieprzowego do ceny targowiskowej żyta	A	6,8	6,9	6,0	6,6	6,5	7,3	7,2	7,1	7,8	8,2	8,0	7,9
	B	7,4	7,0	7,6	7,3	7,3	7,9	9,3	10,5	9,7	10,2	9,5	8,8
Produkcja sprzedana przemysłu ^b (w cenach stałych):													
poprzedni miesiąc = 100	A	91,7	102,7	112,9	91,1	110,0	96,3	98,8	106,9	99,0	106,5	95,1	85,5
	B	107,1	95,9	114,4	96,7	102,0	103,8	96,9	101,0	104,1	108,2	92,7	93,6
analogiczny miesiąc poprzedniego roku = 100	A	114,7	110,0	110,9	105,7	113,8	104,8	109,3	104,5	103,5	109,9	106,7	93,0
	B	109,3	102,1	103,4	109,8	101,8	107,9	107,5	101,6	106,7	108,4	106,0	116,2
Produkcja budowlano-montażowa ^b (w cenach bieżących):													
poprzedni miesiąc = 100	A	34,1	91,4	131,9	109,2	117,4	120,0	100,8	117,7	97,1	96,2	114,2	83,7
	B	59,4	61,1	154,3	101,9	109,4	130,6	111,4	106,9	117,8	98,3	92,3	114,0
analogiczny miesiąc poprzedniego roku = 100	A	136,0	103,6	106,8	83,6	75,7	84,8	73,9	113,5	78,8	69,9	92,9	67,1
	B	116,8	78,1	91,3	85,2	79,4	86,3	95,4	86,7	105,1	107,4	86,8	118,3

a Ceny bieżące bez VAT. b W przedsiębiorstwach, w których liczba pracujących przekracza 9 osób.

WYBRANE DANE O WOJEWÓDZTWIE PODLASKIM (dok.)

WYSZCZEGÓLNIENIE		I	II	III	IV	V	VI	VII	VIII	IX	X	XI	XII
A – 2012 r.													
B – 2013 r.													
Mieszkania oddane do użytkowania (od początku roku) ..	A	270	570	800	1203	1522	2012	2221	2759	3261	3591	4090	4525
	B	326	468	689	1107	1265	1461	1872	2310	2741	3080	3592	4228
analogiczny okres poprzedniego roku = 100	A	97,1	108,2	97,1	118,3	122,4	127,3	112,2	116,8	121,0	119,1	116,5	101,9
	B	120,7	82,1	86,1	92,0	83,1	72,6	86,7	80,8	85,9	87,3	87,8	93,4
Sprzedaż detaliczna towarów ^a (w cenach bieżących):													
poprzedni miesiąc = 100	A	77,0	100,9	119,0	96,3	105,8	97,5	104,2	99,2	91,2	100,8	91,9	106,4
	B	83,4	98,2	120,1	99,0	97,4	103,5	106,5	95,4	99,5	96,6	94,6	112,2
analogiczny miesiąc poprzedniego roku = 100	A	121,4	111,7	108,2	102,2	108,7	107,6	109,8	104,6	93,6	96,5	93,0	85,3
	B	92,4	89,8	90,6	93,2	85,8	91,0	93,0	89,5	97,7	93,7	96,4	101,7
Wskaźnik rentowności obrotu w przedsiębiorstwach ^b niefinansowych w %:													
brutto ^c	A	.	.	2,4	.	.	2,4	.	.	1,8	.	.	1,8
	B	.	.	3,6	.	.	3,7	.	.	3,7	.	.	.
netto ^d	A	.	.	1,8	.	.	1,9	.	.	1,4	.	.	1,3
	B	.	.	2,6	.	.	3,0	.	.	3,0	.	.	.
Nakłady inwestycyjne w przedsiębiorstwach ^b (w cenach bieżących) w mln zł													
	A	.	.	183,1	.	.	454,3	.	.	822,7	.	.	1082,4
	B	.	.	174,0	.	.	419,9	.	.	654,0	.	.	.
analogiczny okres poprzedniego roku = 100 (ceny bieżące)	A	.	.	88,2	.	.	99,1	.	.	111,3	.	.	115,0
	B	.	.	95,1	.	.	92,4	.	.	79,5	.	.	.
Podmioty gospodarki narodowej w rejestrze REGON ^e (stan w końcu okresu)													
	A	91390	91424	91800	92176	92618	92864	93099	93344	93702	94100	94556	94721
	B	94662	94940	95129	95257	95556	95918	96151	96325	96471	96406	96436	96517
w tym spółki handlowe	A	4765	4785	4811	4856	4895	4920	4939	4957	4990	5035	5072	5115
	B	5162	5199	5225	5260	5285	5312	5348	5365	5412	5458	5536	5571
w tym z udziałem kapitału zagranicznego	A	561	564	573	583	587	592	593	595	600	601	607	612
	B	616	625	630	637	641	645	650	650	655	657	666	670

a W przedsiębiorstwach, w których liczba pracujących przekracza 9 osób. b W których liczba pracujących przekracza 49 osób; dane prezentowane są narastająco. c Relacja wyniku finansowego brutto do przychodów z całokształtu działalności. d Relacja wyniku finansowego netto do przychodów z całokształtu działalności. e Bez osób prowadzących gospodarstwa indywidualne w rolnictwie.