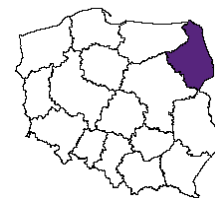




**URZĄD STATYSTYCZNY W BIAŁYMSTOKU**  
ul. Krakowska 13, 15-959 Białystok



Kontakt: e-mail: SekretariatUSBST@stat.gov.pl  
tel. 85 749 77 00  
faks 85 749 77 79

Internet: <http://bialystok.stat.gov.pl>

**KOMUNIKAT O SYTUACJI SPOŁECZNO-GOSPODARCZEJ  
WOJEWÓDZTWA PODLASKIEGO  
W KWIETNIU 2014 R.**

Nr 4/2014

opublikowany 29.05.2014 r.

\*\*\*

- ⇒ W kwietniu 2014 r. przeciętne zatrudnienie w sektorze przedsiębiorstw zwiększyło się w skali roku (o 0,6%), podczas gdy przed rokiem stwierdzono jego spadek. Stopa bezrobocia rejestrowanego ukształtowała się na poziomie 14,5% i obniżyła się w porównaniu z zanotowaną w poprzednim miesiącu i rok wcześniej.
- ⇒ Zaobserwowano dalszy wzrost przeciętnego miesięcznego wynagrodzenia brutto w sektorze przedsiębiorstw w ujęciu rocznym (o 4,9%) i był on wyższy od zanotowanego przed rokiem.
- ⇒ W kwietniu br., w stosunku do analogicznego miesiąca 2013 r., ceny towarów i usług konsumpcyjnych uległy różnokierunkowym zmianom. W grupie artykułów żywnościowych najbardziej zdrożały cebula i ziemniaki, zaś znacznie staniał cukier. Wśród badanych cen towarów nieżywnościowych i usług najczęściej wzrosła opłata za wywóz nieczystości niesegregowanych.
- ⇒ Na rynku rolnym w odniesieniu do kwietnia ubiegłego roku spadły ceny zbóż i żywca rzeźnego, natomiast więcej płacono za ziemniaki oraz mleko. W analizowanym okresie staniały zwierzęta gospodarskie na targowiskach (z wyjątkiem krów dojnych). Jednocześnie wzrosła opłacalność tuczu trzody chlewnej.
- ⇒ Produkcja sprzedana przemysłu kształtowała się nadal na poziomie wyższym niż przed rokiem (o 10,5%). Wartość produkcji budowlano-montażowej również zwiększyła się w skali roku (o 41,9%), podczas gdy rok wcześniej zanotowano jej spadek.
- ⇒ Liczba mieszkań oddanych do użytkowania, podobnie jak w kwietniu 2013 r., zmniejszyła się w ujęciu rocznym (o 7,7%). Jednocześnie wzrosła liczba lokali mieszkalnych, na których realizację wydano pozwolenia (o 26,2%), ale zmniejszyła się liczba mieszkań, których budowę rozpoczęto (o 12,3%).
- ⇒ W kwietniu br. zanotowano wzrost sprzedaży detalicznej (o 25,6%) i hurtowej (o 6,8%) towarów w skali roku, podczas gdy rok wcześniej stwierdzono spadek sprzedaży detalicznej, a wzrost sprzedaży hurtowej.
- ⇒ W I kwartale 2014 r. wyniki finansowe badanych przedsiębiorstw były słabsze od dość dobrych uzyskanych w analogicznym okresie poprzedniego roku, zaś podstawowe wskaźniki ekonomiczno-finansowe uległy różnokierunkowym zmianom.

## SPIS TREŚCI

	Strona
Rynek pracy .....	4
Wynagrodzenia .....	8
Ceny detaliczne .....	9
Rolnictwo .....	11
Przemysł i budownictwo .....	15
Budownictwo mieszkaniowe .....	17
Rynek wewnętrzny .....	19
Wyniki finansowe przedsiębiorstw niefinansowych .....	20
Wybrane dane o województwie podlaskim .....	23

## UWAGI OGÓLNE

*Prezentowane w Komunikacie dane:*

- *o zatrudnieniu, wynagrodzeniach oraz produkcji sprzedanej przemysłu i budownictwa, produkcji budowlano-montażowej, a także o sprzedaży detalicznej i hurtowej towarów dotyczą podmiotów gospodarczych, w których liczba pracujących przekracza 9 osób,*
- *o sektorze przedsiębiorstw dotyczą podmiotów prowadzących działalność gospodarczą w zakresie: leśnictwa i pozyskiwania drewna; rybołówstwa w wodach morskich; górnictwa i wydobywania; przetwórstwa przemysłowego; wytwarzania i zaopatrywania w energię elektryczną, gaz, parę wodną, gorącą wodę i powietrze do układów klimatyzacyjnych; dostawy wody; gospodarowania ściekami i odpadami oraz działalności związanej z rekultywacją; budownictwa; handlu hurtowego i detalicznego; naprawy pojazdów samochodowych, włączając motocykle; transportu i gospodarki magazynowej; działalności związanej z zakwaterowaniem i usługami gastronomicznymi; informacji i komunikacji; działalności związanej z obsługą rynku nieruchomości; działalności prawniczej, rachunkowo-księgowej i doradztwa podatkowego, działalności firm centralnych (head offices); doradztwa związanego z zarządzaniem; działalności w zakresie architektury i inżynierii; badań i analiz technicznych; reklamy, badania rynku i opinii publicznej; pozostałej działalności profesjonalnej, naukowej i technicznej; działalności w zakresie usług administrowania i działalności wspierającej; działalności związanej z kulturą, rozrywką i rekreacją; naprawy i konserwacji komputerów i artykułów użytku osobistego i domowego; pozostałej indywidualnej działalności usługowej,*
- *o cenach detalicznych dotyczą towarów żywnościowych i nieżywnościowych oraz usług, które pochodzą z notowań cen prowadzonych przez ankietatorów w wybranych punktach sprzedaży, w wytypowanych rejonach badania cen; ceny żywności notowane są raz w miesiącu z wyjątkiem owoców i warzyw, w zakresie których notowania cen prowadzone są dwa razy w miesiącu,*
- *o skupie produktów rolnych obejmują skup od producentów z terenu województwa; ceny podano bez podatku VAT,*
- *o wynikach finansowych przedsiębiorstw oraz nakładach inwestycyjnych dotyczą podmiotów gospodarczych prowadzących księgi rachunkowe (z wyjątkiem przedsiębiorstw rolnictwa, leśnictwa, łowiectwa i rybactwa, działalności finansowej i ubezpieczeniowej oraz szkół wyższych), w których liczba pracujących przekracza 49 osób.*

*Dane w ujęciu wartościowym wyrażone są w cenach bieżących i stanowią podstawę dla obliczenia wskaźników struktury. Wskaźniki dynamiki zaprezentowano na podstawie wartości w cenach bieżących, z wyjątkiem przemysłu, dla którego wskaźniki dynamiki podano na podstawie wartości w cenach stałych (średnie ceny bieżące 2010 r.).*

*Liczby względne (wskaźniki, odsetki) wyliczono na podstawie danych bezwzględnych, wyrażonych z większą dokładnością niż podane w tekście i tablicach.*

*Dane prezentuje się w układzie Polskiej Klasyfikacji Działalności – PKD 2007.*

W Komunikacje zastosowano skróty nazw niektórych poziomów klasyfikacyjnych; zestawienie zastosowanych skrótów i pełnych nazw podaje się poniżej:

<b>skrót</b>	<b>pełna nazwa</b>
<b>sekcje PKD</b>	
wytwarzanie i zaopatrywanie w energię elektryczną, gaz, parę wodną i gorącą wodę	wytwarzanie i zaopatrywanie w energię elektryczną, gaz, parę wodną, gorącą wodę i powietrze do układów klimatyzacyjnych
handel; naprawa pojazdów samochodowych	handel hurtowy i detaliczny; naprawa pojazdów samochodowych, włączając motocykle
zakwaterowanie i gastronomia	działalność związana z zakwaterowaniem i usługami gastronomicznymi
obsługa rynku nieruchomości	działalność związana z obsługą rynku nieruchomości
administrowanie i działalność wspierająca	działalność w zakresie usług administrowania i działalność wspierająca
<b>działy PKD</b>	
produkcja wyrobów z drewna, korka, słomy i wikliny	produkcja wyrobów z drewna, oraz korka z wyłączeniem mebli; produkcja wyrobów ze słomy i materiałów używanych do wyplatania
produkcja wyrobów z metali	produkcja metalowych wyrobów gotowych, z wyłączeniem maszyn i urządzeń
produkcja maszyn i urządzeń	produkcja maszyn i urządzeń, gdzie indziej niesklasyfikowana
produkcja pojazdów samochodowych, przyczep i naczep	produkcja pojazdów samochodowych, przyczep i naczep, z wyłączeniem motocykli
budowa budynków	roboty budowlane związane ze wznoszeniem budynków
budowa obiektów inżynierii lądowej i wodnej	roboty związane z budową obiektów inżynierii lądowej i wodnej

## **ZNAKI UMOWNE**

Kreska	(-)	—	zjawisko nie wystąpiło.
Kropka	(.)	—	zupełny brak informacji albo brak informacji wiarygodnych.
Znak	(x)	—	wypełnienie pozycji jest niemożliwe lub niecelowe.
Znak	(*)	—	oznacza, że dane zostały zmienione w stosunku do już opublikowanych.
Znak	(Δ)	—	oznacza, że nazwy zostały skrócone w stosunku do obowiązującej klasyfikacji.

**Dane charakteryzujące województwo podlaskie można również znaleźć w publikacjach statystycznych wydawanych przez Urząd Statystyczny w Białymstoku oraz w publikacjach ogólnopolskich GUS.**

**Raport „Koniunktura gospodarcza w województwie podlaskim w maju 2014 r.” ukaże się na stronie głównej Urzędu Statystycznego w Białymstoku: <http://bialystok.stat.gov.pl> w dniu 29 maja 2014 r.**

**Przy publikowaniu danych US prosimy o podanie źródła.**

## RYNEK PRACY

**Przeciętne zatrudnienie w sektorze przedsiębiorstw** w kwietniu br. ukształtowało się na poziomie 98,0 tys. osób, tj. o 0,6% wyższym od zanotowanego rok wcześniej (w kwietniu ubiegłego roku spadło o 1,8%). **Stopa bezrobocia** była niższa niż przed rokiem (14,5% wobec 15,3%).

W odniesieniu do kwietnia 2013 r. wzrost **przeciętnego zatrudnienia** miał miejsce m.in. w informacji i komunikacji (o 10,1%), transporcie i gospodarce magazynowej (o 6,0%) oraz zakwaterowaniu i gastronomii (o 4,2%), natomiast spadek odnotowano przede wszystkim w wytwarzaniu i zaopatrywaniu w energię elektryczną, gaz, parę wodną i gorącą wodę (o 15,7%), a także administrowaniu i działalności wspierającej (o 12,8%).

Wśród działów o znaczącym udziale w zatrudnieniu, w stosunku do analogicznego okresu ubiegłego roku, największy jego wzrost nastąpił w jednostkach zajmujących się utrzymaniem porządku w budynkach i zagospodarowaniem zieleni (o 23,9%), zakwaterowaniem (o 12,2%), działalnością związaną z gospodarką odpadami; odzyskiem surowców (o 11,1%), produkcją wyrobów z gumy i tworzyw sztucznych (o 9,3%), działalnością związaną z oprogramowaniem i doradztwem w zakresie informatyki (o 7,4%) oraz transportem lądowym i rurociągowym (o 6,3%). Znacznie niższe niż przed rokiem zatrudnienie zanotowano w działalności dektetywistycznej i ochroniarskiej (o 18,4%) oraz wytwarzaniu i zaopatrywaniu w energię elektryczną, gaz, parę wodną i gorącą wodę (o 15,7%).

Przeciętne zatrudnienie w sektorze przedsiębiorstw kształtowało się następująco:

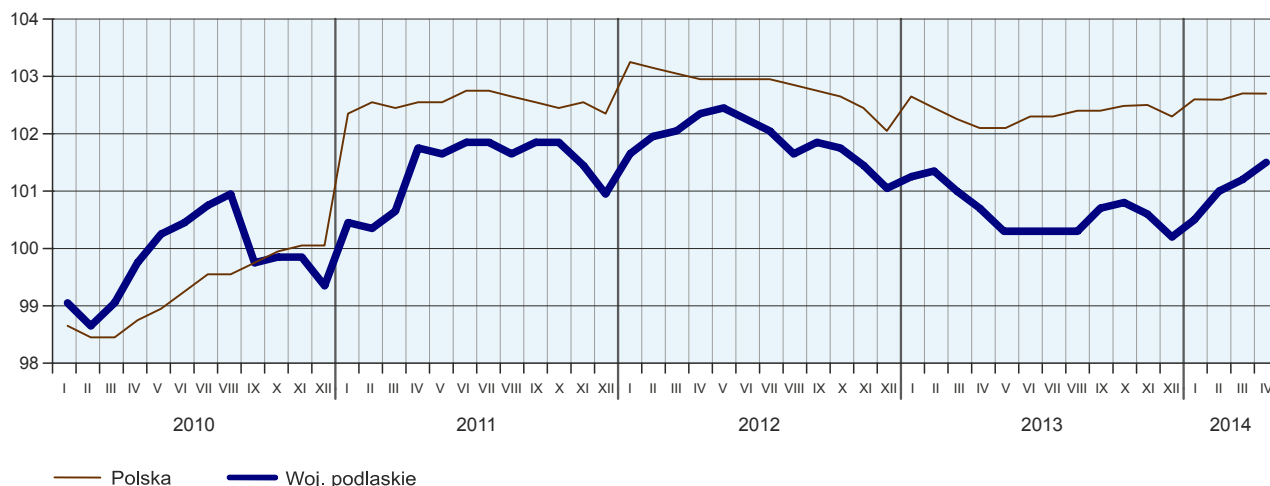
Wyszczególnienie	IV 2014		I–IV 2014	
	w tysiącach	IV 2013=100	w tysiącach	I–IV 2013=100
<b>O g ó ł e m</b> .....	<b>98,0</b>	<b>100,6</b>	<b>97,5</b>	<b>99,8</b>
w tym:				
Przemysł .....	46,7	101,1	46,3	100,1
w tym:				
przetwórstwo przemysłowe .....	42,4	101,8	42,0	100,7
wytwarzanie i zaopatrywanie w energię elektryczną, gaz, parę wodną i gorącą wodę <sup>Δ</sup> .....	1,4	84,3	1,4	84,6
Budownictwo .....	9,8	100,0	9,6	99,1
Handel; naprawa pojazdów samochodowych <sup>Δ</sup> .....	22,9	99,4	22,9	98,2
Transport i gospodarka magazynowa .....	5,4	106,0	5,4	107,2
Zakwaterowanie i gastronomia <sup>Δ</sup> .....	1,8	104,2	1,8	104,4
Informacja i komunikacja .....	1,1	110,1	1,1	108,9
Obsługa rynku nieruchomości <sup>Δ</sup> .....	2,2	100,9	2,2	100,6
Administrowanie i działalność wspierająca <sup>Δ</sup> .....	2,8	87,2	2,9	89,2
Działalność związana z kulturą, rozrywką i rekreacją .....	1,9	101,9	1,9	101,9

W porównaniu z poprzednim miesiącem przeciętne zatrudnienie w sektorze przedsiębiorstw zwiększyło się o 0,3%, a największy wzrost wystąpił w transporcie i gospodarce magazynowej (o 1,4%) oraz budownictwie (o 1,2%). Znaczący spadek zatrudnienia odnotowano m.in. w administrowaniu i działalności wspierającej (o 6,8%), a także wytwarzaniu i zaopatrywaniu w energię elektryczną, gaz, parę wodną i gorącą wodę (o 0,3%).

W okresie styczeń–kwiecień br. przeciętne zatrudnienie w sektorze przedsiębiorstw osiągnęło poziom 97,5 tys. osób, tj. o 0,2% niższy niż przed rokiem.

## PRZECIĘTNE ZATRUDNIENIE W SEKTORZE PRZEDSIĘBIORSTW

(przeciętna miesięczna 2010 = 100)



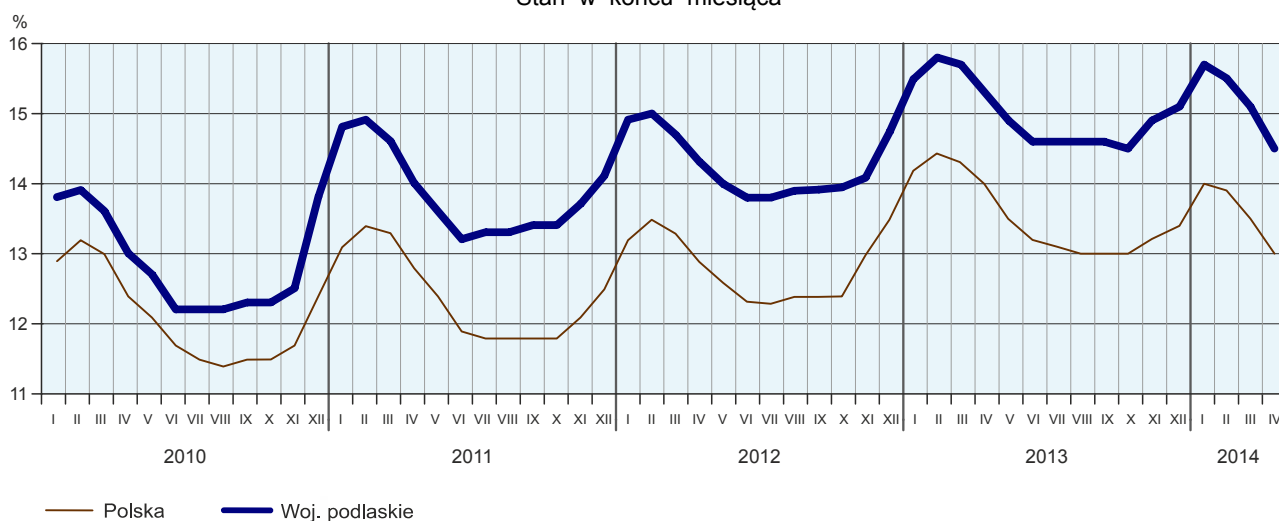
W końcu kwietnia 2014 r. liczba **bezrobotnych zarejestrowanych** w urzędach pracy wyniosła 67558 osób i była o 3472 osoby (o 4,9%) mniejsza od zanotowanej w poprzednim miesiącu i o 4432 osoby (o 6,2%) mniejsza niż przed rokiem. Kobiety stanowiły 44,7% ogółu zarejestrowanych bezrobotnych (rok wcześniej 44,1%).

Liczba bezrobotnych i stopa bezrobocia kształtowały się następująco:

Wyszczególnienie	IV 2013	2014	
		III	IV
Bezrobotni zarejestrowani (stan w końcu miesiąca) .....	71990	71030	67558
Bezrobotni nowo zarejestrowani (w ciągu miesiąca) .....	5625	5245	4860
Bezrobotni wyrejestrowani (w ciągu miesiąca) .....	7563	7589	8332
Stopa bezrobocia rejestrowanego (stan w końcu miesiąca) w % .....	15,3	15,1	14,5

## STOPA BEZROBOCIA REJESTROWANEGO

Stan w końcu miesiąca



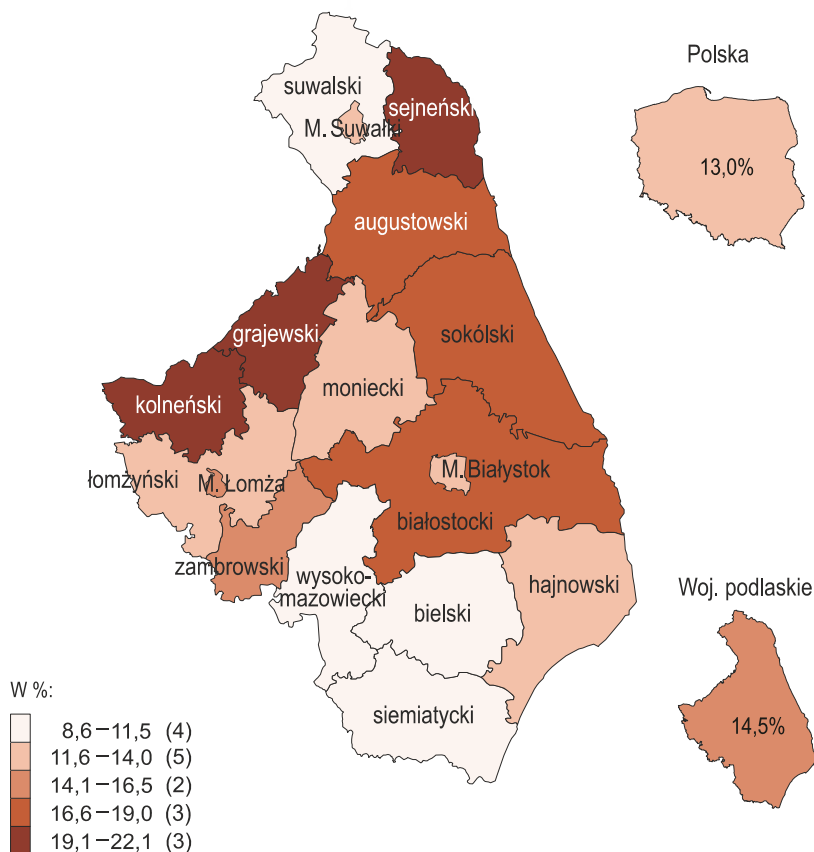
**Stopa bezrobocia rejestrowanego** wyniosła 14,5% i spadła zarówno w porównaniu z poprzednim miesiącem (o 0,6 p. proc.), jak i w odniesieniu do analogicznego okresu 2013 r. (o 0,8 p. proc.).

Do powiatów o najwyższej stopie bezrobocia należały: grajewski (22,1%), sejneński (19,9%) oraz kolneński (19,1%), a najniższa stopa bezrobocia wystąpiła w powiatach: wysokomazowieckim (8,6%), bielskim (9,8%), suwalskim (10,3%) i siemiatyckim (10,9%).

W porównaniu z analogicznym okresem poprzedniego roku stopa bezrobocia wzrosła tylko w 3 powiatach, tj.: sejneńskim (o 0,8 p. proc.), bielskim (o 0,2 p. proc.) i kolneńskim (o 0,1 p. proc.), natomiast najbardziej spadła w powiecie zambrowskim (o 3,2 p. proc.), mieście Suwałki (o 1,8 p. proc.), a także w powiatach: hajnowskim (o 1,5 p. proc.) oraz suwalskim i augustowskim (po 1,4 p. proc.).

### STOPA BEZROBOCIA REJESTROWANEGO WEDŁUG POWIATÓW W 2014 R.

Stan w końcu kwietnia



W nawiasach podano liczbę powiatów.

W kwietniu 2014 r. w urzędach pracy **zarejestrowano** 4860 osób bezrobotnych, tj. o 7,3% mniej niż przed miesiącem i o 13,6% mniej niż przed rokiem. W stosunku do analogicznego okresu poprzedniego roku zwiększył się udział osób rejestrujących się po raz kolejny w liczbie nowo zarejestrowanych ogółem (o 2,0 p. proc. do 80,3%), osób dotychczas niepracujących (o 0,4 p. proc. do 22,7%) oraz absolwentów (o 0,2 p. proc. do 13,3%), natomiast spadł odsetek osób zwolnionych z przyczyn dotyczących zakładu pracy (o 1,8 p. proc. do 3,5%).

W omawianym okresie z ewidencji bezrobotnych **wyrejestrowano** 8332 osoby, tj. o 9,8% więcej niż w poprzednim miesiącu i o 10,2% więcej niż rok wcześniej. Z tytułu podjęcia pracy (jako głównej przyczyny wyrejestrowania) z rejestru bezrobotnych wyłączono 3768 osób (przed rokiem 3323 osoby). Udział tej kategorii osób w ogólnej liczbie wyrejestrowanych w ujęciu rocznym uległ zwiększeniu (o 1,3 p. proc. do 45,2%). Wzrósł także odsetek osób, które nabyły prawa emerytalne lub rentowe (o 0,5 p. proc. do 1,3%) oraz osób, które utraciły status bezrobotnego w wyniku niepotwierdzenia gotowości do podjęcia pracy (o 0,8 p. proc. do 19,9%). Spadł natomiast udział osób, które dobrowolnie zrezygnowały ze statusu bezrobotnego (o 0,4

p. proc. do 7,9%) oraz wyrejestrowanych w związku z rozpoczęciem szkolenia lub stażu u pracodawców (o 2,1 p. proc. do 15,7%).

W końcu kwietnia 2014 r. **bez prawa do zasiłku** pozostawało 60714 bezrobotnych, a ich odsetek w ogólnej liczbie bezrobotnych wzrósł w porównaniu z zanotowanym w analogicznym miesiącu 2013 r. (o 3,1 p. proc. do 89,9%).

Bezrobotni będący **w szczególnej sytuacji na rynku pracy** w końcu kwietnia 2014 r. stanowili 92,4% ogółu bezrobotnych (przed rokiem 90,6%). Do tej grupy zaliczane są m.in. osoby do 25 roku życia, których udział w liczbie zarejestrowanych ogółem zmniejszył się w skali roku (o 2,0 p. proc. do 18,2%). Wzrósł natomiast odsetek bezrobotnych bez kwalifikacji zawodowych (o 1,4 p. proc. do 32,2%), osób powyżej 50 roku życia (o 2,2 p. proc. do 25,5%) oraz osób samotnie wychowujących co najmniej jedno dziecko w wieku do 18 roku życia (o 0,6 p. proc. do 7,4%). Zwiększeniu uległ również udział osób niepełnosprawnych (o 0,5 p. proc. do 5,9%) i długotrwale bezrobotnych (o 5,8 p. proc. do 60,3%).

Liczba bezrobotnych zwiększyła się w ujęciu rocznym w większości wymienionych kategorii, a najbardziej wśród osób niepełnosprawnych (o 4,2%).

Udział wybranych kategorii bezrobotnych będących w szczególnej sytuacji na rynku pracy w ogólnej liczbie bezrobotnych zarejestrowanych kształtował się następująco:

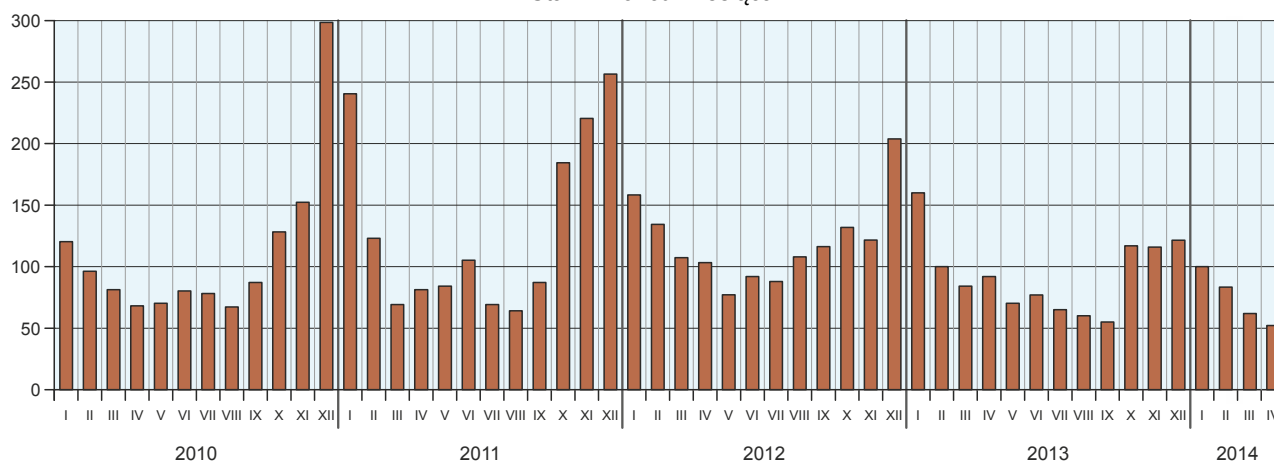
Kategorie bezrobotnych	IV 2013	2014	
		III	IV
w % ogólnej liczby bezrobotnych			
Do 25 roku życia .....	20,2	18,8	18,2
Długotrwale bezrobotni <sup>a</sup> .....	54,5	59,1	60,3
Powyżej 50 roku życia .....	23,3	25,1	25,5
Bez kwalifikacji zawodowych .....	30,8	32,0	32,2
Samotnie wychowujący co najmniej jedno dziecko w wieku do 18 roku życia .....	6,8	7,3	7,4
Niepełnosprawni .....	5,4	5,8	5,9

<sup>a</sup> Do długotrwale bezrobotnych zalicza się osoby pozostające w rejestrze powiatowego urzędu pracy łącznie przez okres ponad 12 miesięcy w okresie ostatnich 2 lat, z wyłączeniem okresów odbywania stażu i przygotowania zawodowego w miejscu pracy.

W kwietniu 2014 r. do urzędów pracy zgłoszono 2560 **ofert zatrudnienia**, tj. o 297 mniej niż przed miesiącem i o 381 więcej niż rok wcześniej. W końcu miesiąca na 1 ofertę pracy przypadało 52 bezrobotnych (przed miesiącem 62, przed rokiem 92).

### LICZBA BEZROBOTNYCH NA 1 OFERTĘ PRACY

Stan w końcu miesiąca

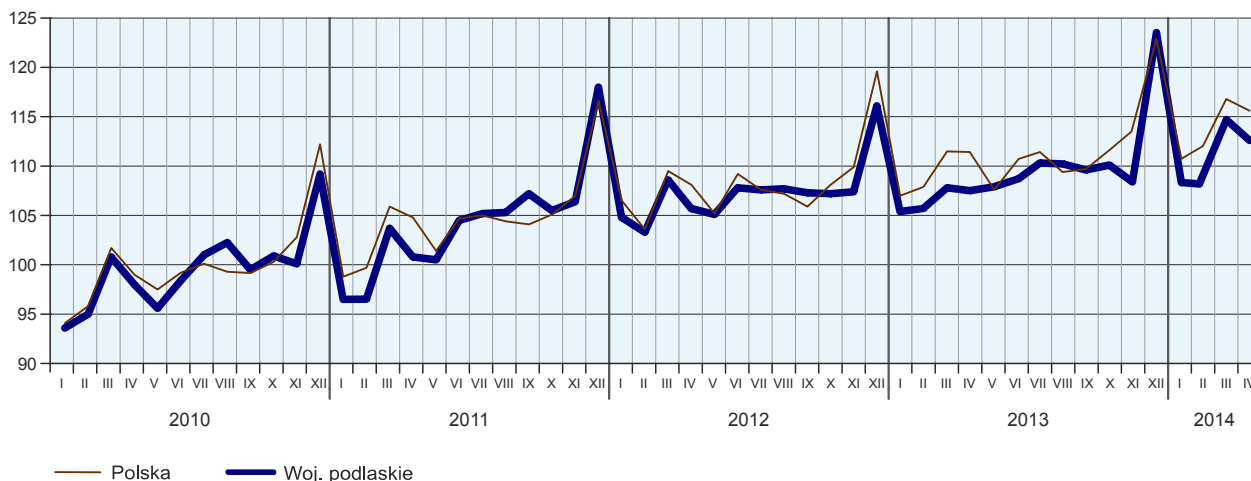


\*\*\*

## WYNAGRODZENIA

W kwietniu br. przeciętne miesięczne wynagrodzenie brutto w sektorze przedsiębiorstw osiągnęło poziom 3271,65 zł, tj. o 4,9% wyższy niż w analogicznym okresie ubiegłego roku (rok wcześniej wzrosło odpowiednio o 1,8%).

**PRZECIĘTNE MIESIĘCZNE WYNAGRODZENIE BRUTTO  
W SEKTORZE PRZEDSIĘBIORSTW**  
(przeciętna miesięczna 2010 = 100)



Przeciętne miesięczne wynagrodzenia brutto w sektorze przedsiębiorstw kształtowały się następująco:

Wyszczególnienie	IV 2014		I-IV 2014	
	w złotych	IV 2013=100	w złotych	I-IV 2013=100
<b>O g ó ł e m</b> .....	<b>3271,65</b>	<b>104,9</b>	<b>3217,21</b>	<b>104,0</b>
w tym:				
Przemysł .....	3345,86	105,9	3302,72	104,7
w tym:				
przetwórstwo przemysłowe .....	3289,00	106,9	3269,02	106,0
wytwarzanie i zaopatrywanie w energię elektryczną, gaz, parę wodną i gorącą wodę <sup>Δ</sup> .....	5045,10	99,3	4383,47	91,6
Budownictwo .....	3782,71	106,5	3710,32	104,3
Handel; naprawa pojazdów samochodowych <sup>Δ</sup> .....	2956,49	106,1	2887,86	103,7
Transport i gospodarka magazynowa .....	2934,85	98,9	2940,52	99,1
Zakwaterowanie i gastronomia <sup>Δ</sup> .....	2160,29	104,9	2121,89	100,1
Informacja i komunikacja .....	4732,29	97,6	4377,45	96,5
Obsługa rynku nieruchomości <sup>Δ</sup> .....	3550,90	102,3	3474,83	102,2
Administrowanie i działalność wspierająca <sup>Δ</sup> .....	1938,81	103,8	1957,80	103,9
Działalność związana z kulturą, rozrywką i rekreacją .....	3552,31	98,6	3662,32	106,0

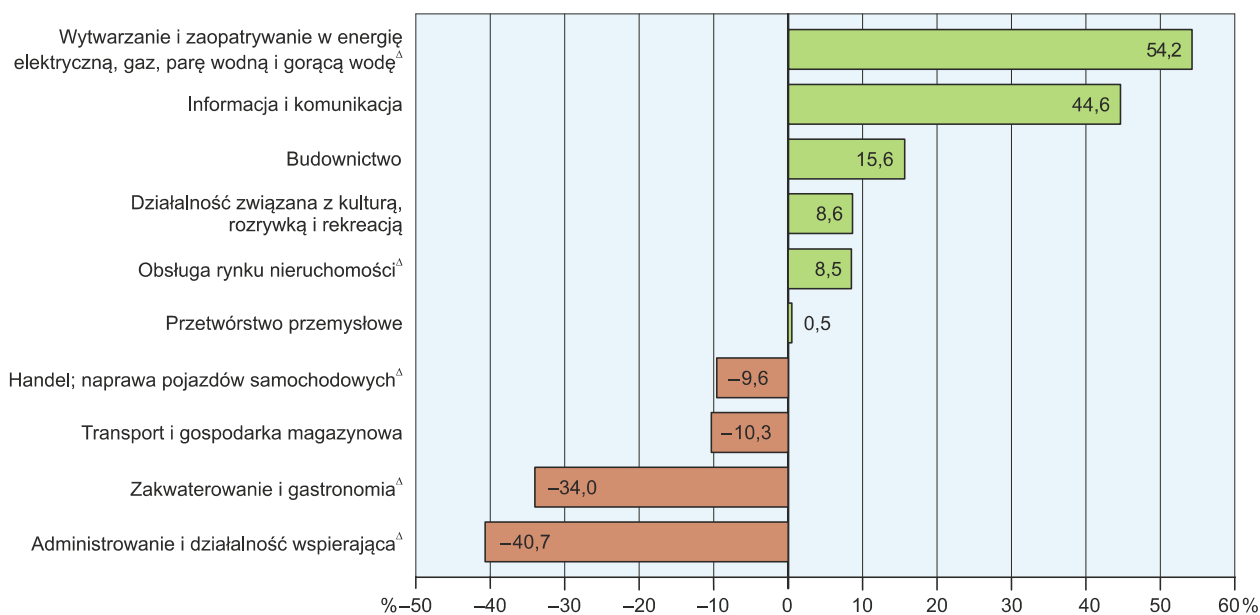
W porównaniu z analogicznym okresem ubiegłego roku wzrost przeciętnych wynagrodzeń wystąpił w większości sekcji sektora przedsiębiorstw, przy czym najwyższy odnotowano w przetwórstwie przemysłowym (o 6,9%), budownictwie (o 6,5%), a także w handlu; naprawie pojazdów samochodowych (o 6,1%). Niższy niż przed rokiem poziom przeciętnych wynagrodzeń zanotowano w czterech sekcjach, tj. w informacji i komunikacji (o 2,4%), działalności związanej z kulturą, rozrywką i rekreacją (o 1,4%), transporcie i gospo-



darce magazynowej (o 1,1%) oraz wytwarzaniu i zaopatrywaniu w energię elektryczną, gaz, parę wodną i gorącą wodę (o 0,7%).

W kwietniu br. wynagrodzenie zdecydowanie wyższe od przeciętnego w województwie otrzymali m.in. zatrudnieni w sekcjach: wytwarzanie i zaopatrywanie w energię elektryczną, gaz, parę wodną i gorącą wodę (o 54,2%), informacja i komunikacja (o 44,6%) oraz budownictwo (o 15,6%). Wynagrodzenie znacznie niższe od średniego uzyskali zatrudnieni w jednostkach zajmujących się administrowaniem i działalnością wspierającą (o 40,7%), zakwaterowaniem i gastronomią (o 34,0%), a także transportem i gospodarką magazynową (o 10,3%).

**ODCHYLENIA WZGLĘDNE PRZECIĘTNYCH MIESIĘCZNYCH WYNAGRODZEŃ BRUTTO  
OD ŚREDNIEGO WYNAGRODZENIA W SEKTORZE PRZEDSIĘBIORSTW W WOJEWÓDZTWIE  
W KWIECIEŃNIU 2014 R.**



W ciągu czterech miesięcy br. przeciętne miesięczne wynagrodzenie brutto w sektorze przedsiębiorstw ukształtowało się na poziomie 3217,21 zł, tj. o 4,0% wyższym niż przed rokiem.

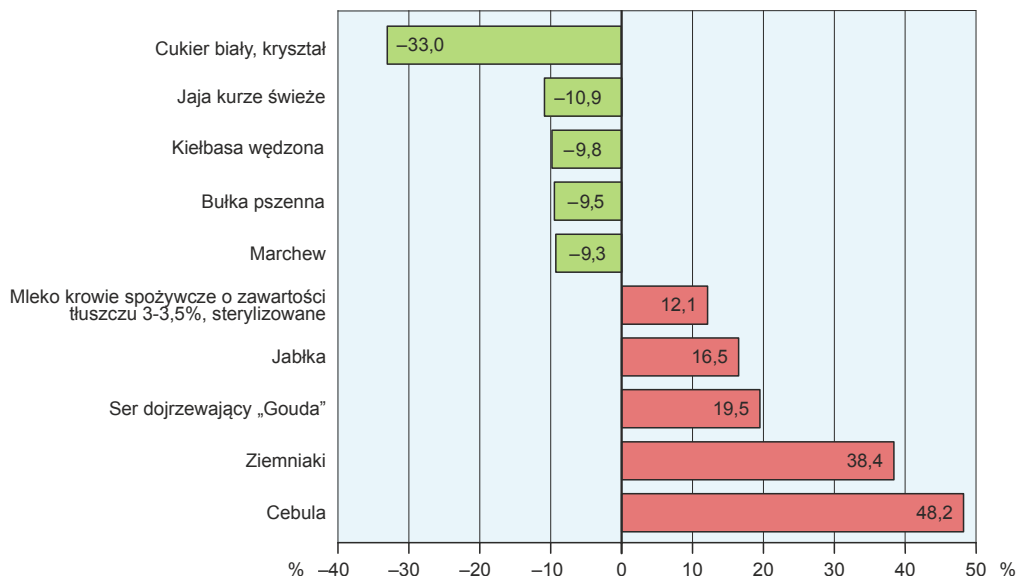
\*\*\*

**CENY DETALICZNE**

Ceny detaliczne artykułów żywnościowych w kwietniu 2014 r., w porównaniu z analogicznym okresem poprzedniego roku, uległy różnokierunkowym zmianom. Znacznie zdrożały cebula (o 48,2%), ziemniaki (o 38,4%) i ser dojrzewający „Gouda” (o 19,5%). Droższe niż przed rokiem były także jabłka (o 16,5%) i mleko krowie spożywcze o zawartości tłuszczu 3–3,5%, sterylizowane (o 12,1%). Zdecydowanie mniej niż rok temu konsumenci płacili za cukier biały, kryształ (o 33,0%). Obniżeniu uległy również ceny jaj kurzych świeżych (o 10,9%) oraz kielbasy wędzonej (o 9,8%), bułki pszennej (o 9,5%) i marchwi (o 9,3%).

## ZMIANY CEN DETALICZNYCH WYBRANYCH ARTYKUŁÓW ŻYWNOŚCIOWYCH W KWIETNIU 2014 R.

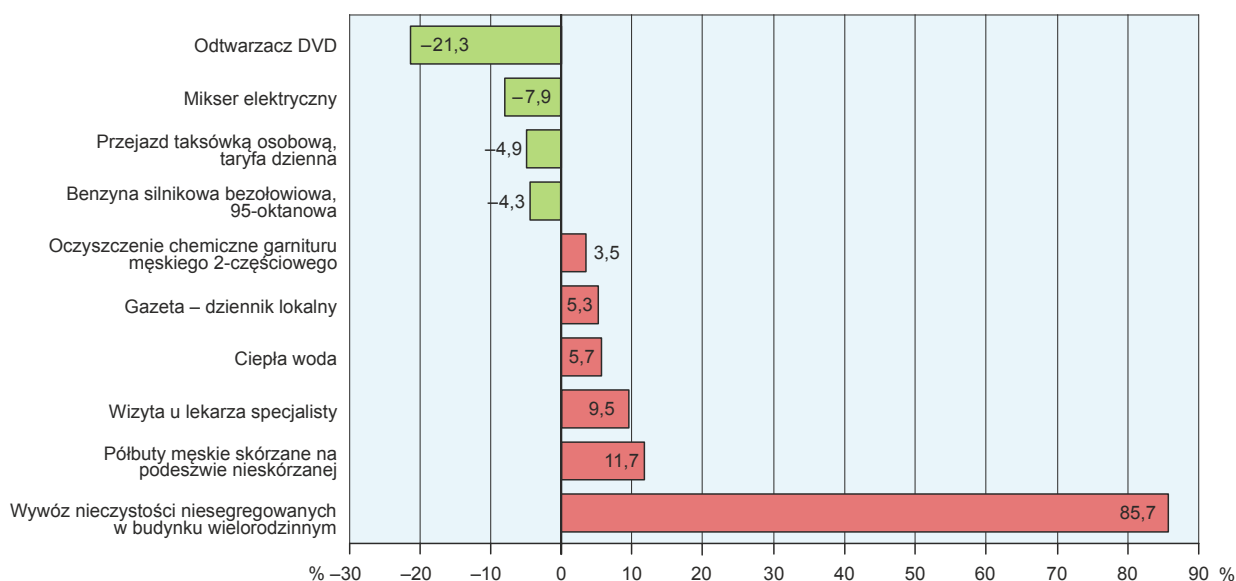
(wzrost/spadek w stosunku do analogicznego okresu roku poprzedniego)



Spośród artykułów nieżywnościowych i usług konsumpcyjnych najbardziej wzrosła opłata za wywóz nieczystości niesegregowanych w budynku wielorodzinnym (o 85,7%), cena półbutów męskich skórzanych na podeszwie nieskórzanej (o 11,7%) oraz wizyty u lekarza specjalisty (o 9,5%). Więcej niż w analogicznym okresie roku poprzedniego należało zapłacić także za gazetę – dziennik lokalny (o 5,3%) i oczyszczenie chemiczne garnituru męskiego 2-częściowego (o 3,5%). Zwiększyły się również opłaty związane z dostawą ciepłej i zimnej wody z miejskiej sieci wodociągowej (odpowiednio o 5,7% i 1,7%). Tańsze niż przed rokiem były m.in.: odtwarzacz DVD (o 21,3%), mikser elektryczny (o 7,9%), przejazd taksówką osobową, taryfa dzienna (o 4,9%) oraz benzyna silnikowa bezołowiowa, 95-oktanowa (o 4,3%).

## ZMIANY CEN DETALICZNYCH WYBRANYCH ARTYKUŁÓW NIEŻYWNOŚCIOWYCH I USŁUG KONSUMPCYJNYCH W KWIETNIU 2014 R.

(wzrost/spadek w stosunku do analogicznego okresu roku poprzedniego)



\*\*\*

## ROLNICTWO

W kwietniu 2014 r. średnia temperatura powietrza<sup>1</sup> na obszarze województwa podlaskiego osiągnęła 8,8°C i była o 2,4°C wyższa od średniej z lat 1971–2000. Zarówno temperaturę maksymalną (23,1°C), jak i minimalną (minus 6,7°C) zanotowano w Białymstoku. Średnia miesięczna suma opadów atmosferycznych<sup>1</sup> ukształtowała się na poziomie 18,5 mm i stanowiła zaledwie 48,7% normy z wielolecia. Liczba dni z opadami wyniosła 8 w Suwałkach, a 12 w Białymstoku.

Warunki agrometeorologiczne panujące w kwietniu br. były zróżnicowane. Na początku miesiąca temperatura powietrza była stosunkowo niska, a gleba niedostatecznie uwilgotniona. Przez kilka kolejnych nocy występowały przymrozki. Korzystna dla wegetacji roślin okazała się dopiero druga połowa miesiąca. Ocieplenie początkowo następowało powoli, ale w trzeciej dekadzie było gwałtowne; zanotowano wówczas temperaturę sięgającą 23°C. Niewielkie opady deszczu poprawiły uwilgotnienie gleby, co miało korzystny wpływ na stan roślin, który w końcu miesiąca był zdecydowanie lepszy niż w analogicznym okresie poprzedniego roku.

Skup zbóż<sup>a</sup> kształtował się następująco:

Wyszczególnienie	VII 2013 – IV 2014		IV 2014		
	w tys. t	analogiczny okres roku poprzedniego = 100	w tys. t	IV 2013=100	III 2014=100
Ziarno zbóż podstawowych <sup>b</sup> .....	105,1	83,8	8,4	151,7	77,8
w tym:					
pszenica .....	54,9	82,1	5,7	177,5	91,6
żyto .....	23,5	78,4	1,1	143,4	71,9

<sup>a</sup> W okresie styczeń–kwiecień bez skupu realizowanego przez osoby fizyczne. <sup>b</sup> Obejmuje pszenicę, żyto, jęczmień, owies i pszen-żyto, łącznie z mieszankami zbożowymi; bez ziarna siewnego.

**Skup zbóż podstawowych** (z mieszankami zbożowymi, bez ziarna siewnego) w okresie od lipca 2013 r. do kwietnia 2014 r. wyniósł 105,1 tys. t i był o 16,2% mniejszy niż w analogicznym okresie poprzedniego roku gospodarczego. Skup pszenicy i żyta obniżył się w porównaniu z zanotowanym przed rokiem odpowiednio o 17,9% i 21,6%.

W kwietniu br. skup zbóż ukształtował się na poziomie 8,4 tys. t i zmniejszył się w skali miesiąca o 22,2%, ale w skali roku wzrósł o 51,7%. Skup pszenicy w stosunku do marca 2014 r. był niższy o 8,4%, a żyta – o 28,1%, natomiast w odniesieniu do zanotowanego rok wcześniej zwiększył się odpowiednio o 77,5% i 43,4%.

Skup podstawowych produktów zwierzęcych<sup>a</sup> kształtował się następująco:

Wyszczególnienie	I–IV 2014		IV 2014		
	w tys. t	I–IV 2013=100	w tys. t	IV 2013=100	III 2014=100
Żywiec rzeźny <sup>b</sup> .....	57,8	102,7	16,7	110,9	119,8
w tym:					
bydło (bez cieląt) .....	8,8	102,4	2,3	117,1	105,8
trzoda chlewna .....	15,4	89,9	4,6	108,4	121,4
drób .....	33,1	109,9	9,5	109,9	122,6
Mleko <sup>c</sup> .....	656,5	107,5	169,5	106,5	100,3

<sup>a</sup> Bez skupu realizowanego przez osoby fizyczne. <sup>b</sup> Obejmuje bydło, cielęta, trzodę chlewną, owce, konie i drób; w wadze żywej. <sup>c</sup> W milionach litrów.

<sup>1</sup> Przeciętne temperatury i sumy opadów obliczono jako średnie arytmetyczne przeciętnych miesięcznych wartości z dwóch stacji hydrologiczno-meteorologicznych Instytutu Meteorologii i Gospodarki Wodnej zlokalizowanych w Białymstoku i Suwałkach.

W okresie styczeń–kwiecień br. producenci z województwa podlaskiego dostarczyli do **skupu** 57,8 tys. t **żywca rzeźnego** (w wadze żywej), tj. o 2,7% więcej niż przed rokiem. W skali roku zwiększyła się ilość skupionego żywca wołowego i drobiowego odpowiednio o 2,4% i 9,9%, zaś żywca wieprzowego skupiono o 10,1% mniej niż rok wcześniej.

W kwietniu br. skup żywca rzeźnego ukształtował się na poziomie 16,7 tys. t, tj. wyższym niż w poprzednim miesiącu oraz rok wcześniej odpowiednio o 19,8% i 10,9%. Zarówno w skali miesiąca, jak i roku zwiększyła się podaż wszystkich podstawowych gatunków zwierząt rzeźnych.

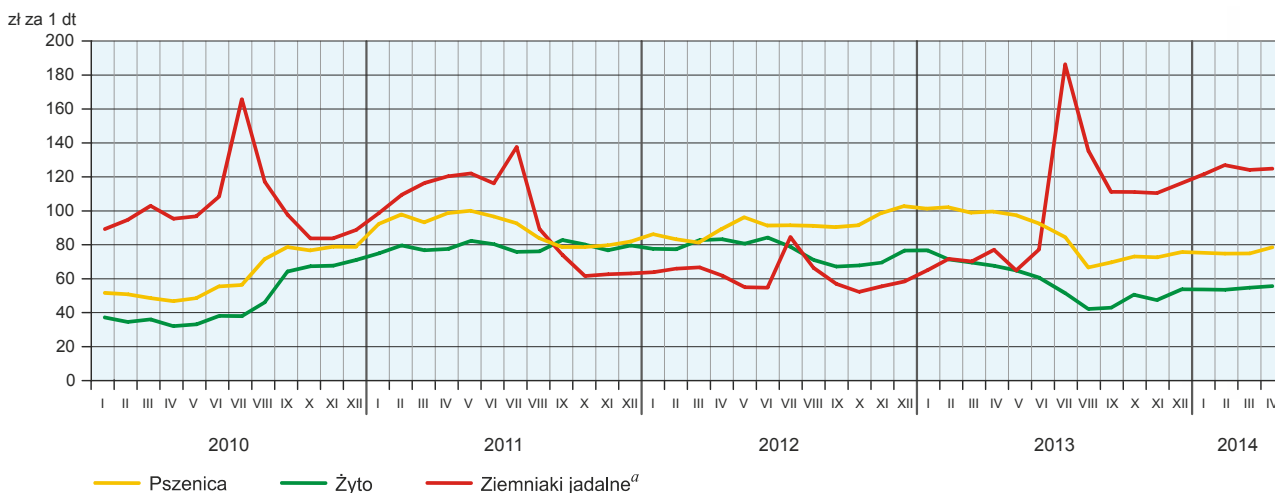
Przeciętne ceny podstawowych produktów rolnych kształtowały się następująco:

Wyszczególnienie	Ceny w skupie					Ceny na targowiskach				
	I–IV 2014		IV 2014			I–IV 2014		IV 2014		
	w zł	I–IV 2013= =100	w zł	IV 2013= =100	III 2014= =100	w zł	I–IV 2013= =100	w zł	IV 2013= =100	III 2014= =100
Ziarno zbóż <sup>a</sup> – za 1 dt:										
pszenica .....	76,06	76,7	78,51	80,2	104,8	87,19	89,5	88,52	90,3	101,2
żyto .....	54,35	78,7	55,66	85,3	101,6	58,18	81,5	57,78	80,7	95,5
Ziemniaki <sup>b</sup> – za 1 dt .....	94,80	124,8	94,01	122,5	92,8	124,48	181,3	124,84	166,6	100,6
Żywiec rzeźny – za 1 kg wagi żywej:										
w tym:										
bydło (bez cieląt) .....	5,86	93,7	5,91	96,8	102,7	.	x	.	x	x
trzoda chlewna .....	4,79	91,8	4,84	92,9	103,2	.	x	.	x	x
drób .....	3,80	93,9	3,77	92,0	98,0	.	x	.	x	x
Zwierzęta gospodarskie – za 1 szt.:										
krowa dojna .....	.	x	.	x	x	3420,83	106,1	3550,00	110,6	107,6
jałówka 1-rocznia .....	.	x	.	x	x	1900,00	100,3	1766,67	91,0	91,4
prosię na chów .....	.	x	.	x	x	164,60	90,7	164,29	89,3	103,1
Mleko – za 1 hl .....	151,40	116,0	149,66	113,7	98,5	.	x	.	x	x

<sup>a</sup> W skupie – bez ziarna siewnego. <sup>b</sup> Na targowiskach – jadalne (w lipcu i sierpniu – wczesne).

W kwietniu br. producenci z województwa podlaskiego uzyskali wyższe (o 4,8%) niż przed miesiącem, zaś niższe (o 19,8%) niż w kwietniu 2013 r. **ceny** za ziarno **pszenicy** dostarczone do skupu. W obrocie targowiskowym cena pszenicy również wzrosła w ujęciu miesięcznym (o 1,2%), a uległa zmniejszeniu w skali roku (o 9,7%). Przeciętna **cena żyta** w skupie zwiększyła się (o 1,6%) w porównaniu z marcem br., a spadła (o 14,7%) w odniesieniu do zanotowanej w analogicznym miesiącu 2013 r. Na targowiskach odnotowano spadek ceny żyta zarówno w skali miesiąca (o 4,5%), jak i roku (o 19,3%).

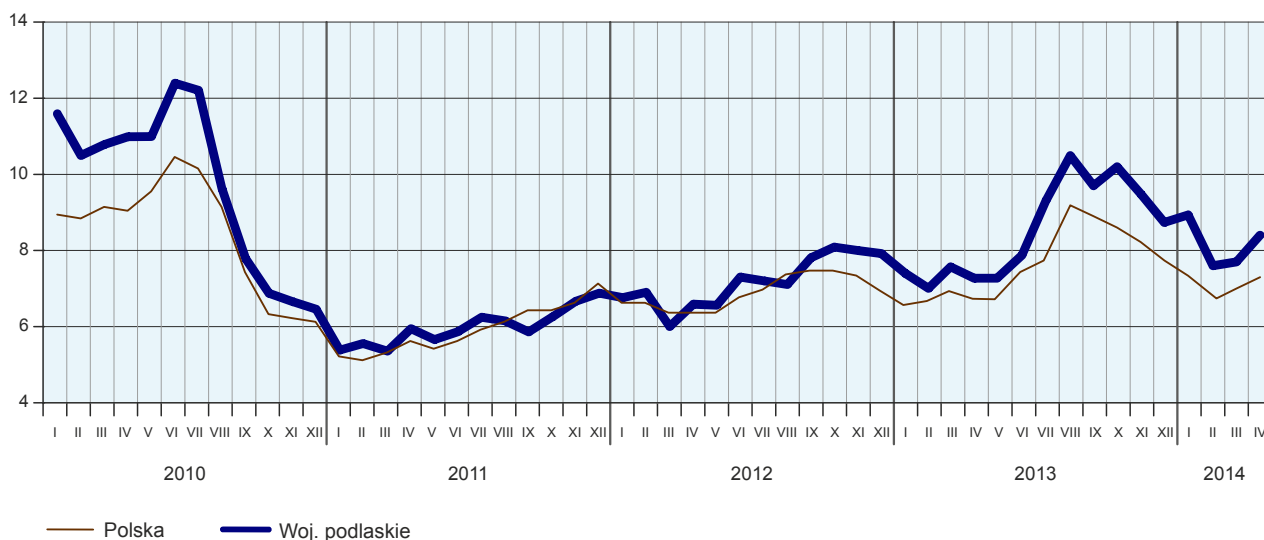
#### PRZECIĘTNE CENY SKUPU ZBÓŻ I TARGOWISKOWE CENY ZIEMNIAKÓW



<sup>a</sup> W lipcu i sierpniu – wczesne.

W kwietniu br. **cena ziemniaków** w skupie ukształtowała się na poziomie 94,01 zł i była o 7,2% niższa od zanotowanej w poprzednim miesiącu, ale o 22,5% wyższa niż przed rokiem, zaś na targowiskach za ziemniaki jadalne płacono średnio 124,84 zł, co oznacza wzrost w stosunku do marca 2014 r. oraz analogicznego miesiąca roku ubiegłego odpowiednio o 0,6% i 66,6%.

#### RELACJA PRZECIĘTNYCH CEN SKUPU ŻYWCA WIEPRZOWEGO DO PRZECIĘTNYCH CEN ŻYTA NA TARGOWISKACH



W kwietniu br., przy zwiększonej w skali miesiąca i roku podaży, przeciętna **cena skupu 1 kg żywca wieprzowego** wyniosła 4,84 zł i była o 3,2% wyższa od zanotowanej przed miesiącem, ale o 7,1% niższa w porównaniu z kwietniem 2013 r.

Relacja ceny skupu żywca wieprzowego do ceny żyta na targowiskach w kwietniu br. wyniosła 8,4 wobec 7,7 w marcu br. i 7,3 w kwietniu ubiegłego roku.

W obrocie targowiskowym średnia cena prosięcia przeznaczonego do dalszego chowu ukształtowała się na poziomie 164,29 zł i była o 3,1% wyższa niż przed miesiącem, ale o 10,7% niższa niż rok wcześniej.

Pogłowie trzody chlewnej<sup>a</sup> według stanu w dniu 1 marca 2014 r. kształtowało się następująco:

Wyszczególnienie	W sztukach	W odsetkach	III 2013=100
<b>O g ó ł e m</b> .....	335795	100,0	97,4
Prosięta o wadze do 20 kg .....	74430	22,2	83,8
Warchlaki o wadze od 20 kg do 50 kg .....	85411	25,4	95,6
Trzoda chlewna o wadze 50 kg i więcej:			
na ubój .....	144653	43,1	107,9
na chów .....	31301	9,3	96,5
w tym lochy .....	30391	9,1	96,1
w tym prośnie .....	20767	6,2	97,1

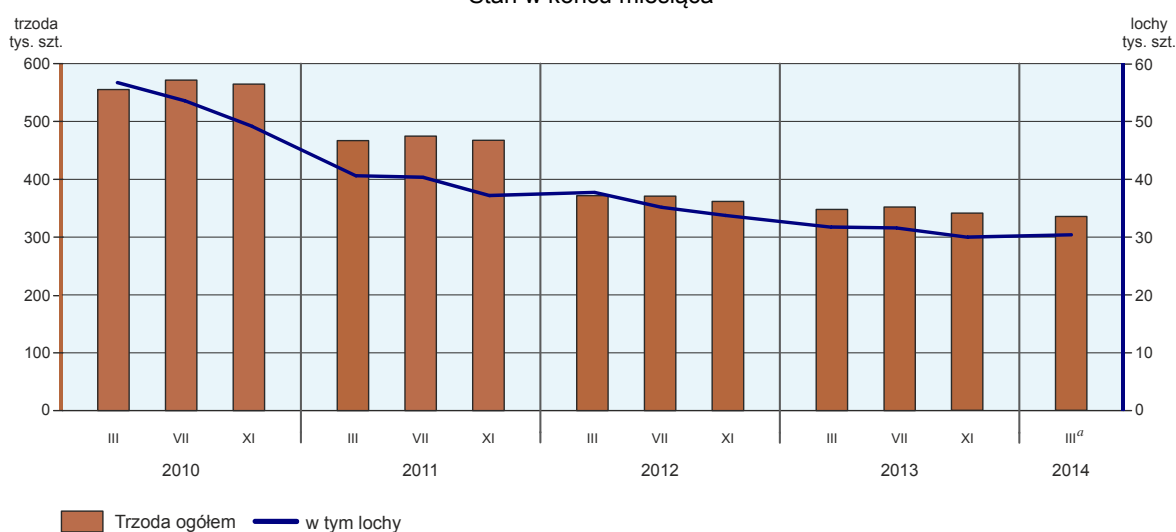
<sup>a</sup> Dane wstępne.

Wyniki reprezentacyjnego badania trzody chlewnej przeprowadzonego według stanu w dniu 1 marca br. wskazują na dalsze zmniejszanie się stada świń (z wyjątkiem trzody chlewnej o wadze 50 kg i więcej z przeznaczeniem na ubój). W marcu br. **pogłowie trzody chlewnej** liczyło 335,8 tys. szt. i było mniejsze o 1,7% niż w listopadzie ubiegłego roku i o 2,6% w porównaniu z marcem 2013 r.

W odniesieniu do wyników badania z listopada 2013 r. odnotowano wzrost pogłowia loch na chów (którego wielkość świadczy o nastawieniach produkcyjnych w chowie trzody i jednocześnie określa aktualne możliwości reprodukcyjne stada), w tym loch próśnych; wyniósł on odpowiednio 1,9% i 3,9%. W skali roku odnotowano zaś spadek liczby macior o 3,9%, w tym loch próśnych o 2,9%. Pogłowia grup decydujących o wielkości produkcji, tj. warchlaków i trzody chlewnej o wadze 50 kg i więcej z przeznaczeniem na ubój (tuczników) w stosunku do listopada 2013 r. zmniejszyły się łącznie o 1,0%, a w ujęciu rocznym wzrosło o 3,0%. Rozpatrując te grupy oddzielnie stwierdzono, że w porównaniu z wynikami badań przeprowadzonych w omawianych okresach liczba warchlaków spadła odpowiednio o 13,4% i 4,4%, a tuczników zwiększyła się o 8,1% w odniesieniu do listopada ubiegłego roku i o 7,9% w stosunku do zanotowanej rok wcześniej. Stado prosiąt było o 5,2% mniejsze niż w listopadzie 2013 r. i o 16,2% mniejsze niż przed rokiem.

### POGŁOWIE TRZODY CHLEWNEJ

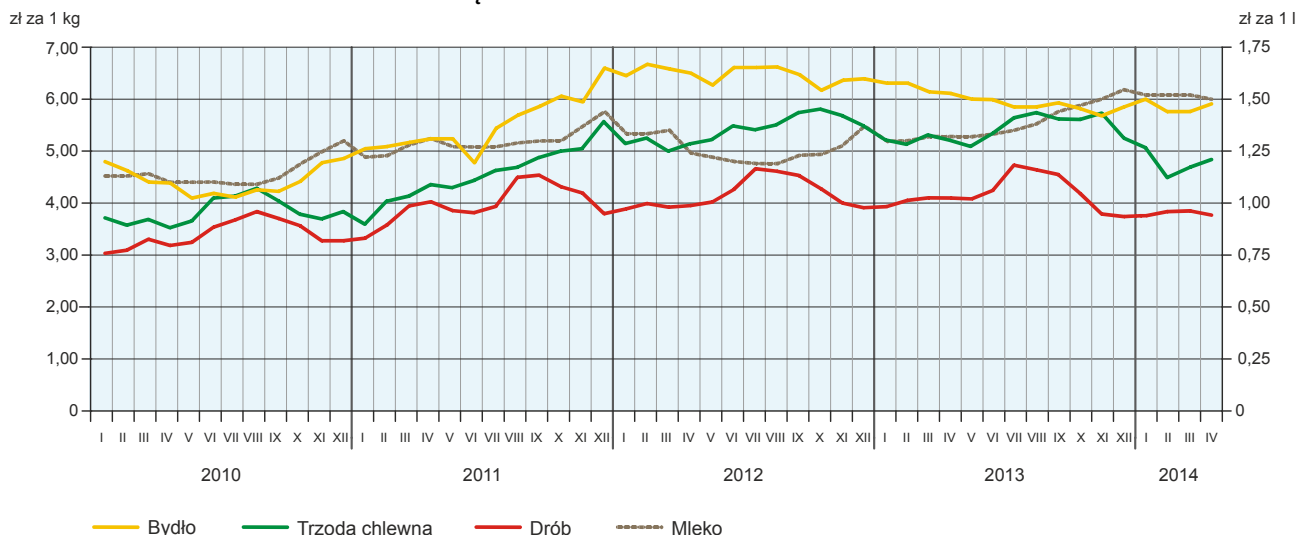
Stan w końcu miesiąca



<sup>a</sup> Stan w dniu 1 marca.

W kwietniu br. średnia **cena skupu żywca drobiowego**, przy zwiększonej w skali miesiąca i roku podaży, ukształtowała się na poziomie 3,77 zł za 1 kg i zmniejszyła się zarówno w skali miesiąca, jak i roku odpowiednio o 2,0% i 8,0%.

### PRZECIĘTNE CENY SKUPU ŻYWCA I MLEKA



W omawianym miesiącu, przy zwiększonej podaży, średnia **cena skupu żywca wołowego** wyniosła 5,91 zł za 1 kg, czyli wzrosła w odniesieniu do zanotowanej w poprzednim miesiącu o 2,7%, zaś w skali roku zmniejszyła się o 3,2%.

W okresie styczeń–kwiecień br. **skup mleka** wyniósł 656,5 mln l i zwiększył się w ujęciu rocznym o 7,5%. Średnia cena tego surowca ukształtowała się na poziomie 151,40 zł za 100 l, tj. o 16,0% wyższym niż rok wcześniej. W kwietniu 2014 r. skupiono 169,5 mln l mleka, tj. o 0,3% więcej niż w marcu br. i o 6,5% więcej niż przed rokiem. Średnia cena mleka za 100 l osiągnęła poziom 149,66 zł i w stosunku do marca br. spadła o 1,5%, a w odniesieniu do zanotowanej w analogicznym miesiącu 2013 r. wzrosła o 13,7%.

W kwietniu br. w obrocie targowiskowym za krowę dojną płacono średnio 3550,00 zł, tj. o 7,6% więcej niż w marcu br. i o 10,6% więcej niż w kwietniu 2013 r. Cena jałówki 1-letniej ukształtowała się na poziomie 1766,67 zł, czyli niższym o 8,6% niż przed miesiącem i o 9,0% niż rok wcześniej.

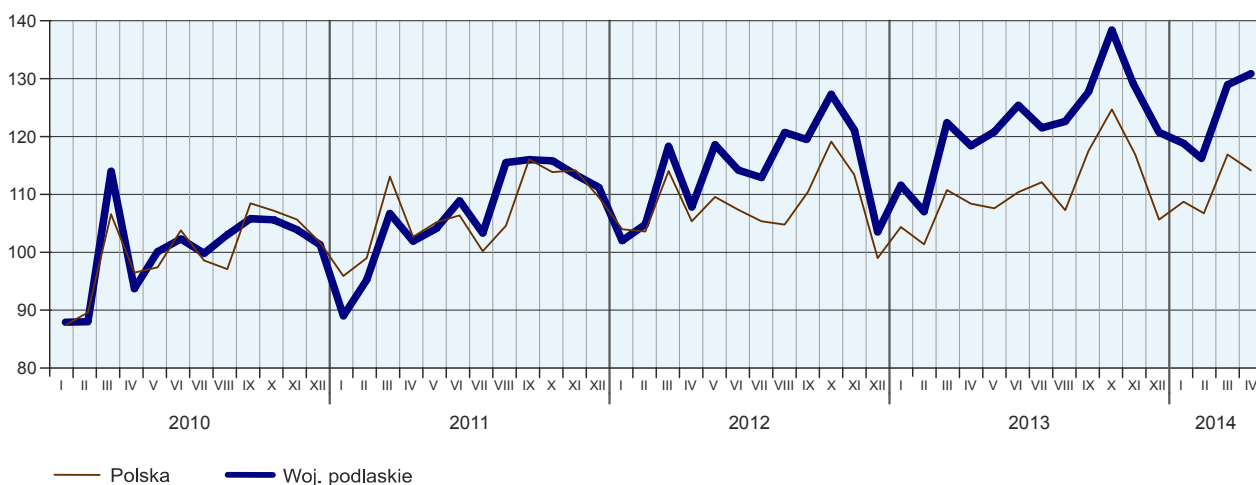
\*\*\*

## PRZEMYSŁ I BUDOWNICTWO

**Produkcja sprzedana przemysłu** w kwietniu br. osiągnęła wartość (w cenach bieżących) 1805,6 mln zł i była (w cenach stałych) wyższa o 1,5% niż przed miesiącem i o 10,5% niż przed rokiem (wówczas zanotowano jej wzrost o 9,8%). Równocześnie nastąpił wzrost (w cenach bieżących) **produkcji budowlano-montażowej** w skali roku – wyniósł on 41,9% (podczas gdy rok wcześniej zaobserwowano jej spadek o 14,8%).

### PRODUKCJA SPRZEDANA PRZEMYSŁU

(ceny stałe; przeciętna miesięczna 2010 = 100)



Produkcja sprzedana w przetwórstwie przemysłowym, stanowiąca ok. 96% ogólnej produkcji przemysłowej, w porównaniu z analogicznym okresem ubiegłego roku zwiększyła się o 11,8%. Spadek (o 51,8%) zanotowano natomiast w sekcji wytwarzanie i zaopatrywanie w energię elektryczną, gaz, parę wodną i gorącą wodę.

Wyższy niż w kwietniu 2013 r. poziom produkcji sprzedanej zaobserwowano w 18 (spośród 27 występujących w województwie) działach przemysłu, a niższy – w 9. Uwzględniając działy o znaczącym udziale w produkcji sprzedanej przemysłu, największy wzrost wartości sprzedaży w odniesieniu do poziomu sprzed roku zanotowano w produkcji wyrobów z metalu (o 25,8%), artykułów spożywczych (o 16,1%) oraz maszyn i urządzeń (o 4,5%). Spadek wystąpił w produkcji wyrobów z drewna, korka, słomy i wikliny (o 7,8%).

Dynamika (w cenach stałych) i struktura (w cenach bieżących) produkcji sprzedanej przemysłu kształtowały się następująco:

Sekcje i działy	IV 2014	I–IV 2014	
		analogiczny okres roku poprzedniego = 100	w odsetkach
<b>O g ó ł e m</b> .....	<b>110,5</b>	<b>106,3</b>	<b>100,0</b>
w tym:			
Przetwórstwo przemysłowe .....	111,8	108,2	95,5
w tym produkcja:			
artykułów spożywczych .....	116,1	107,2	59,9
wyrobów z drewna, korka, słomy i wikliny <sup>Δ</sup> .....	92,2	96,8	8,2
poligrafia i reprodukcja zapisanych nośników informacji .....	110,6	107,7	0,9
wyrobów z gumy i tworzyw sztucznych .....	103,8	107,1	5,2
wyrobów z pozostałych mineralnych surowców niemetalicznych .....	160,3	159,5	1,7
wyrobów z metali <sup>Δ</sup> .....	125,8	134,9	2,5
maszyn i urządzeń <sup>Δ</sup> .....	104,5	110,2	5,0
mebli .....	120,0	134,5	1,9
Wytwarzanie i zaopatrywanie w energię elektryczną, gaz, parę wodną i gorącą wodę <sup>Δ</sup> .....	48,2	48,5	1,8

W porównaniu z poprzednim miesiącem produkcja sprzedana przemysłu wzrosła o 1,5%, przy czym w przetwórstwie przemysłowym zwiększyła się o 1,5%, a w wytwarzaniu i zaopatrywaniu w energię elektryczną, gaz, parę wodną i gorącą wodę spadła o 5,1%.

Wydajność pracy w przemyśle, mierzona produkcją sprzedaną na 1 zatrudnionego, w kwietniu bieżącego roku wyniosła (w cenach bieżących) 38,7 tys. zł i była (w cenach stałych) o 9,3% wyższa niż przed rokiem, przy jednoczesnym wzroście przeciętnego miesięcznego wynagrodzenia brutto i przeciętnego zatrudnienia odpowiednio o 5,9% i 1,1%.

W okresie styczeń–kwiecień br. produkcja sprzedana przemysłu wyniosła (w cenach bieżących) 6882,9 mln zł i była (w cenach stałych) o 6,3% wyższa niż w analogicznym okresie ubiegłego roku.

**Produkcja sprzedana budownictwa** (w cenach bieżących) w kwietniu 2014 r. ukształtowała się na poziomie 342,5 mln zł, czyli wyższym w porównaniu z zanotowanym w poprzednim miesiącu oraz w kwietniu ubiegłego roku odpowiednio o 1,0% i 19,6%.

Wydajność pracy w budownictwie, mierzona produkcją sprzedaną na 1 zatrudnionego, wyniosła 35,0 tys. zł i zwiększyła się o 19,7% w stosunku do zanotowanej w kwietniu 2013 r., przy jednoczesnym wzroście przeciętnego miesięcznego wynagrodzenia brutto (o 6,5%). Wielkość przeciętnego zatrudnienia w odniesieniu do kwietnia ubiegłego roku nie uległa istotnej zmianie.

W okresie czterech miesięcy br. wartość produkcji sprzedanej budownictwa osiągnęła 1239,5 mln zł, tj. o 19,7% więcej niż przed rokiem.

**Produkcja budowlano-montażowa** (w cenach bieżących) zrealizowana w kwietniu 2014 r. ukształtowała się na poziomie 152,8 mln zł (co stanowiło 44,6% ogólnej wartości produkcji sprzedanej budownictwa) i była o 41,9% wyższa od zanotowanej rok wcześniej.

W porównaniu z analogicznym miesiącem ubiegłego roku wzrost produkcji budowlano-montażowej wystąpił we wszystkich działach budownictwa, przy czym najwyższy odnotowano w przedsiębiorstwach wykonujących głównie roboty budowlane specjalistyczne (o 68,4%) oraz w jednostkach, których podstawowym rodzajem działalności jest budowa budynków (o 36,9%), a niższy – w podmiotach specjalizujących się w budowie obiektów inżynierii lądowej i wodnej (o 9,0%).



Dynamika i struktura (w cenach bieżących) produkcji budowlano-montażowej kształtowały się następująco:

Działy budownictwa	IV 2014	I-IV 2014	
		analogiczny okres roku poprzedniego = 100	w odsetkach
<b>O g ó ł e m</b> .....	<b>141,9</b>	<b>128,6</b>	<b>100,0</b>
Budowa budynków <sup>Δ</sup> .....	136,9	137,4	58,4
Budowa obiektów inżynierii lądowej i wodnej <sup>Δ</sup> .....	109,0	84,2	10,6
Roboty budowlane specjalistyczne .....	168,4	136,5	31,0

W odniesieniu do marca br. odnotowano wzrost produkcji budowlano-montażowej o 15,7%, przy czym zwiększyła się ona w przedsiębiorstwach zajmujących się przede wszystkim robotami budowlanymi specjalistycznymi (o 41,9%), a także w podmiotach specjalizujących się w budowie obiektów inżynierii lądowej i wodnej (o 35,5%). Spadek wartości produkcji (o 4,2%) wystąpił tylko w jednostkach, których podstawowym rodzajem działalności jest budowa budynków.

W okresie styczeń–kwiecień br. produkcja budowlano-montażowa osiągnęła wartość 548,0 mln zł, tj. zwiększyła się o 28,6% w odniesieniu do zanotowanej rok wcześniej.

\*\*\*

## BUDOWNICTWO MIESZKANIOWE

W kwietniu 2014 r., w porównaniu z analogicznym miesiącem ubiegłego roku, zmniejszyła się liczba mieszkań oddanych do użytkowania (o 7,7%) oraz mieszkań, których budowę rozpoczęto (o 12,3%), zwiększyła się natomiast liczba mieszkań, na których realizację wydano pozwolenia (o 26,2%).

Według wstępnych danych<sup>2</sup>, w kwietniu br. **przekazano do użytkowania** 386 mieszkań, tj. o 32 mniej niż przed rokiem. W badanym miesiącu mieszkania do użytkowania oddali inwestorzy indywidualni – 174 mieszkania (45,1% ogółu) i podmioty budujące na sprzedaż lub wynajem – 212 mieszkań (54,9%). Przed rokiem udział tych form budownictwa wyniósł odpowiednio 31,3% i 68,7%. Mieszkania wybudowane w województwie podlaskim w kwietniu br. stanowiły 3,4% ich ogólnej liczby w kraju.

Liczba mieszkań oddanych do użytkowania w okresie styczeń–kwiecień 2014 r. oraz ich przeciętna powierzchnia kształtowały się następująco:

Formy budownictwa	Mieszkania oddane do użytkowania			Przeciętna powierzchnia użytkowa 1 mieszkania w m <sup>2</sup>
	w liczbach bezwzględnych	w odsetkach	I-IV 2013=100	
<b>O g ó ł e m</b> .....	<b>1254</b>	<b>100,0</b>	<b>113,3</b>	<b>111,8</b>
Indywidualne .....	706	56,3	120,3	150,4
Przeznaczone na sprzedaż lub wynajem .....	484	38,6	99,4	64,8
Komunalne .....	64	5,1	200,0	41,6

W okresie styczeń–kwiecień br. oddano do użytkowania 1254 mieszkania, tj. o 147 (o 13,3%) więcej niż rok wcześniej. Przekazali je inwestorzy indywidualni, budujący z przeznaczeniem na sprzedaż lub wynajem oraz gminy. Wzrost liczby zrealizowanych mieszkań w odniesieniu do analogicznego okresu roku ubiegłego zanotowano w budownictwie indywidualnym i komunalnym, zaś zmniejszenie – w budownictwie z przeznaczeniem na sprzedaż lub wynajem. W omawianym okresie w województwie podlaskim oddano do użytkowania 2,7% ogółu mieszkań zrealizowanych w Polsce.

<sup>2</sup> Dane meldunkowe – mogą ulec zmianie po opracowaniu sprawozdań kwartalnych.

## MIESZKANIA ODDANE DO UŻYTKOWANIA

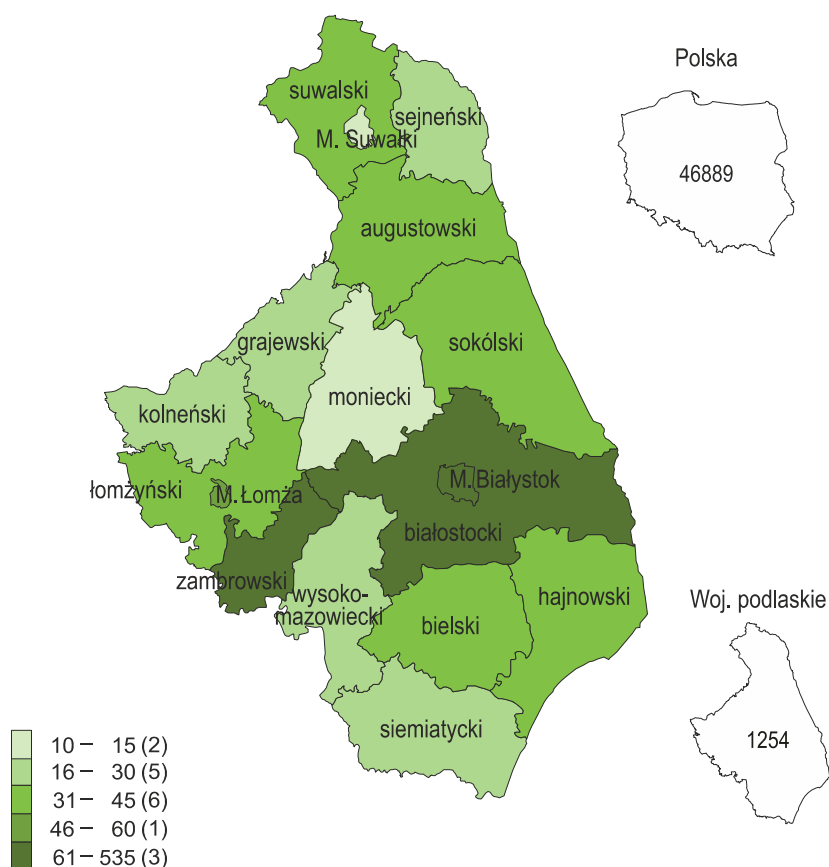
(analogiczny okres 2010 = 100)



Przeciętna powierzchnia użytkowa mieszkania oddanego do użytkowania w okresie styczeń–kwiecień br. wyniosła 111,8 m<sup>2</sup> i była o 0,6 m<sup>2</sup> większa niż przed rokiem. Wzrost przeciętnej powierzchni mieszkania oddanego do użytkowania stwierdzono w budownictwie przeznaczonym na sprzedaż lub wynajem (o 8,0 m<sup>2</sup>), natomiast jej zmniejszenie odnotowano w budownictwie indywidualnym (o 9,6 m<sup>2</sup>) i budownictwie komunalnym (o 2,9 m<sup>2</sup>).

Najwięcej mieszkań przekazano do użytkowania w mieście Białystok (535) i powiecie białostockim (214). Najmniej wybudowano ich w mieście Suwałki (10) oraz powiecie monieckim (15).

## MIESZKANIA ODDANE DO UŻYTKOWANIA WEDŁUG POWIATÓW W OKRESIE STYCZEŃ–KWIECIEŃ 2014 R.



Mieszkania o największej przeciętnej powierzchni użytkowej powstały w mieście Suwałki (228,7 m<sup>2</sup>) oraz powiecie łomżyńskim (191,4 m<sup>2</sup>), zaś najmniejsze wybudowano w miastach Białystok (75,0 m<sup>2</sup>) oraz Łomża (75,3 m<sup>2</sup>).

W kwietniu br. starostwa powiatowe wydały **pozwolenia na budowę** 246 mieszkań (o 26,2% więcej niż przed rokiem). Uzyskali je inwestorzy indywidualni oraz deweloperzy – odpowiednio 79,3% i 20,7% ogólnej liczby pozwoleń. Równocześnie **rozpoczęto budowę** 336 mieszkań (o 12,3% mniej niż rok wcześniej), z tego 67,3% przypadło na budownictwo indywidualne, a 32,7% – na budownictwo przeznaczone na sprzedaż lub wynajem.

Liczba mieszkań, na których budowę wydano pozwolenia i mieszkań, których budowę rozpoczęto w okresie styczeń–kwiecień 2014 r. kształtowała się następująco:

Formy budownictwa	Mieszkania, na których budowę wydano pozwolenia			Mieszkania, których budowę rozpoczęto		
	w liczbach bezwzględnych	w odsetkach	I–IV 2013=100	w liczbach bezwzględnych	w odsetkach	I–IV 2013=100
<b>O g ó ł e m</b> .....	<b>1060</b>	<b>100,0</b>	<b>74,1</b>	<b>1117</b>	<b>100,0</b>	<b>94,9</b>
Indywidualne .....	558	52,6	88,7	590	52,8	120,2
Przeznaczone na sprzedaż lub wynajem .....	502	47,4	80,3	503	45,0	73,3
Komunalne .....	–	–	x	24	2,2	x

W okresie styczeń–kwiecień 2014 r. starostwa powiatowe wydały pozwolenia na budowę 1060 mieszkań (o 25,9% mniej niż rok wcześniej), wśród których większość stanowiły mieszkania indywidualne. Jednocześnie rozpoczęto budowę 1117 mieszkań (o 5,1% mniej niż przed rokiem), a dominowały wśród nich również mieszkania w budownictwie indywidualnym.

\*\*\*

## RYNEK WEWNĘTRZNY

W kwietniu br. odnotowano wzrost (w cenach bieżących) **sprzedaży detalicznej** w ujęciu rocznym (o 25,6%), podczas gdy rok wcześniej stwierdzono jej spadek. **Sprzedaż hurtowa**, podobnie jak rok wcześniej, ukształtowała się na poziomie wyższym niż w kwietniu poprzedniego roku (o 6,8%).

W porównaniu z kwietniem ubiegłego roku **sprzedaż detaliczna** (zrealizowana przez przedsiębiorstwa handlowe i niehandlowe) zwiększyła się w siedmiu grupach. Wśród grup o największym udziale w ogólnej wartości sprzedaży wzrost zanotowano w jednostkach prowadzących sprzedaż pojazdów samochodowych, motocykli, części (o 39,0%), zgrupowanych w kategorii „pozostałe” (o 31,7%) oraz w przedsiębiorstwach zajmujących się sprzedażą żywności, napojów i wyrobów tytoniowych (o 23,3%).

W odniesieniu do marca br. wartość sprzedaży detalicznej zwiększyła się o 5,9%. Wzrost dotyczył większości grup, a biorąc pod uwagę dominujące wśród nich największy zanotowano w jednostkach zajmujących się sprzedażą żywności, napojów i wyrobów tytoniowych (o 17,3%) oraz w przedsiębiorstwach zgrupowanych w kategorii pojazdy samochodowe, motocykle, części (o 8,3%).

W okresie styczeń–kwiecień br., w porównaniu z analogicznym okresem ubiegłego roku, wartość sprzedaży detalicznej zwiększyła się o 17,9%.

Dynamika i struktura (w cenach bieżących) sprzedaży detalicznej kształtowały się następująco:

Wyszczególnienie	IV 2014	I-IV 2014	
		analogiczny okres roku poprzedniego=100	w odsetkach
<b>O g ó ł e m</b> <sup>a</sup> .....	<b>125,6</b>	<b>117,9</b>	<b>100,0</b>
w tym:			
Pojazdy samochodowe, motocykle, części .....	139,0	135,8	9,7
Paliwa stałe, ciekłe i gazowe .....	111,3	104,9	11,1
Żywność, napoje i wyroby tytoniowe .....	123,3	106,3	28,3
Farmaceutyki, kosmetyki, sprzęt ortopedyczny .....	107,6	99,6	5,0
Włókno, odzież, obuwie .....	244,4	214,2	2,2
Meble, RTV, AGD .....	92,5	60,0	2,5
Prasa, książki, pozostała sprzedaż w wyspecjalizowanych sklepach .....	110,9	129,5	5,9
Pozostałe .....	131,7	135,6	31,3

<sup>a</sup> Grupowania przedsiębiorstw dokonano na podstawie Polskiej Klasyfikacji Działalności – PKD 2007, zaliczając przedsiębiorstwo do określonej kategorii według przeważającego rodzaju działalności, zgodnie z aktualnym w omawianym okresie stanem organizacyjnym. Odnotowane zmiany (wzrost/spadek) sprzedaży detalicznej w poszczególnych grupach rodzajów działalności przedsiębiorstw mogą zatem również wynikać ze zmiany przeważającego rodzaju działalności przedsiębiorstwa oraz zmian organizacyjnych. Nie ma to wpływu na dynamikę sprzedaży detalicznej ogółem.

Przedsiębiorstwa handlowe w kwietniu 2014 r. zrealizowały **sprzedaż hurtową** (w cenach bieżących) o 2,9% niższą od zanotowanej w poprzednim miesiącu, natomiast o 6,8% wyższą niż w kwietniu poprzedniego roku (w tym w przedsiębiorstwach hurtowych zaobserwowano spadek o 4,6% w porównaniu z marcem 2014 r., a wzrost o 4,6% w stosunku do kwietnia ubiegłego roku).

W okresie styczeń–kwiecień 2014 r., w porównaniu z analogicznym okresem poprzedniego roku, sprzedaż hurtowa w przedsiębiorstwach handlowych zwiększyła się o 7,8%, a w przedsiębiorstwach hurtowych – o 6,3%.

\*\*\*

## WYNIKI FINANSOWE PRZEDSIĘBIORSTW NIEFINANSOWYCH

W I kwartale br. wyniki finansowe badanych przedsiębiorstw były słabsze od uzyskanych rok wcześniej, z wyjątkiem wyników na sprzedaży produktów, towarów i materiałów oraz na pozostałej działalności operacyjnej, które uległy znacznej poprawie. Odnotowano zdecydowane pogorszenie wyniku na operacjach finansowych. W efekcie szybszego wzrostu kosztów uzyskania przychodów z całokształtu działalności niż przychodów z całokształtu działalności pogorszył się wskaźnik poziomu kosztów. Pogorszeniu uległ także wskaźnik rentowności obrotu brutto, wskaźnik rentowności obrotu netto nie uległ zmianie, a inne podstawowe wskaźniki ekonomiczno-finansowe poprawiły się w stosunku do uzyskanych przed rokiem.

**Przychody z całokształtu działalności** w okresie styczeń–marzec br. były o 2,9% wyższe niż w analogicznym okresie poprzedniego roku, natomiast **koszty uzyskania tych przychodów** zwiększyły się o 3,3%, co znalazło odzwierciedlenie w pogorszeniu wskaźnika poziomu kosztów. Zarówno przychody netto ze sprzedaży produktów, towarów i materiałów, jak i koszty tej działalności były wyższe niż przed rokiem odpowiednio o 8,0% i 7,3%. W ujęciu wartościowym największy wzrost przychodów netto ze sprzedaży produktów, towarów i materiałów zanotowano w przetwórstwie przemysłowym.

Przychody, koszty oraz wyniki finansowe podmiotów objętych badaniem kształtowały się następująco:

Wyszczególnienie	I-III 2013	I-III 2014
	w mln zł	
Przychody z całokształtu działalności .....	7884,0	8111,9
w tym przychody ze sprzedaży produktów, towarów i materiałów .....	7383,1	7974,1
Koszty uzyskania przychodów z całokształtu działalności .....	7600,3	7852,8
w tym koszt własny sprzedanych produktów oraz wartość sprzedanych towarów i materiałów .....	7206,4	7734,8
Wynik na sprzedaży produktów, towarów i materiałów .....	176,7	239,3
Wynik na pozostałej działalności operacyjnej .....	2,5	57,7
Wynik na operacjach finansowych .....	104,6	-37,9
Wynik na działalności gospodarczej .....	283,8	259,2
Wynik zdarzeń nadzwyczajnych .....	0,1	0,2
Wynik finansowy brutto .....	283,9	259,4
Wynik finansowy netto .....	208,4	211,7
zysk netto .....	351,2	301,6
strata netto .....	142,9	89,9

Wynik finansowy na sprzedaży produktów, towarów i materiałów był o 35,5% wyższy niż w analogicznym okresie ubiegłego roku i wyniósł 239,3 mln zł. Wynik na pozostałej działalności operacyjnej wzrósł 23-krotnie i osiągnął wartość 57,7 mln zł, natomiast znacznie słabszy niż przed rokiem był wynik na operacjach finansowych (minus 37,9 mln zł wobec 104,6 mln zł w I kwartale ubiegłego roku).

W rezultacie, **wynik finansowy na działalności gospodarczej** ukształtował się na poziomie 259,2 mln zł i był o 8,7% niższy niż w I kwartale poprzedniego roku. Po uwzględnieniu wyniku zdarzeń nadzwyczajnych, wynik finansowy brutto osiągnął wartość 259,4 mln zł i spadł o 24,5 mln zł (o 8,6%) w stosunku do uzyskanego w analogicznym okresie 2013 r. Obciążenia wyniku finansowego brutto podatkiem dochodowym zmniejszyły się w skali roku o 36,9% do 47,6 mln zł. Obniżyła się relacja podatku dochodowego od osób prawnych i fizycznych do zysku brutto – z 17,7% do 13,6%. **Wynik finansowy netto** wyniósł 211,7 mln zł i był o 3,4 mln zł (o 1,6%) wyższy w porównaniu z uzyskanym rok wcześniej; zysk netto spadł o 14,1%, a strata netto zmniejszyła się o 37,1%.

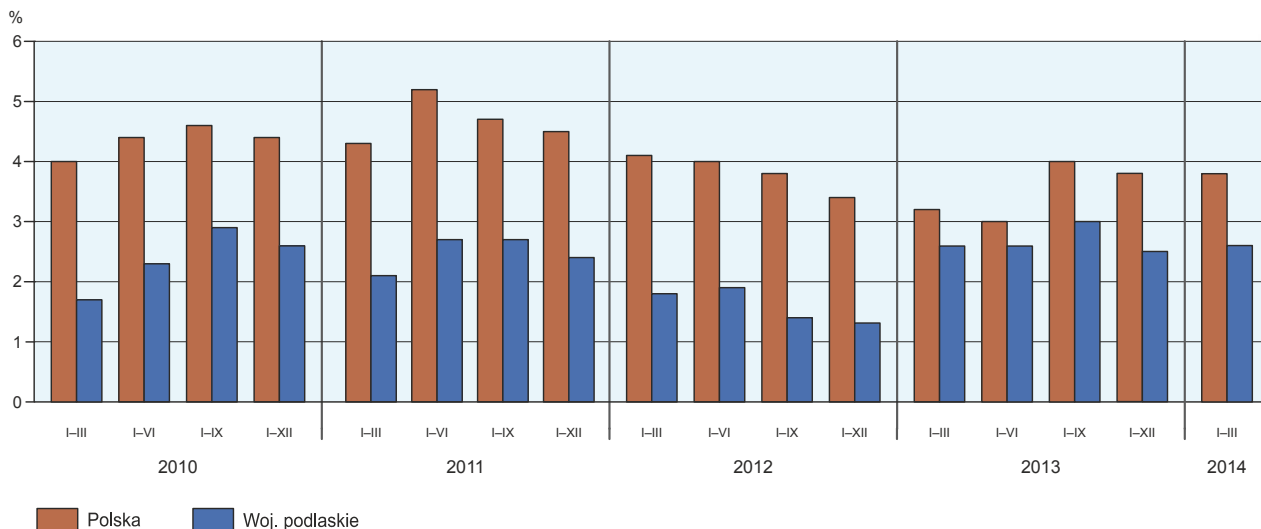
W I kwartale br. badaniem objęto 363 przedsiębiorstwa niefinansowe prowadzące księgi rachunkowe. Zysk netto wykazało 65,0% badanych przedsiębiorstw wobec 56,3% przed rokiem. Udział przychodów przedsiębiorstw wykazujących zysk netto w ogólnej kwocie przychodów z całokształtu działalności wzrósł w omawianym okresie z 74,8% do 85,7%. W przetwórstwie przemysłowym zysk netto odnotowało 74,2% przedsiębiorstw (w analogicznym okresie 2013 r. – 62,4%), a udział uzyskanych przez nie przychodów w przychodach wszystkich podmiotów tej sekcji wyniósł 91,5% (rok wcześniej – 81,9%).

Podstawowe wskaźniki ekonomiczno-finansowe podmiotów objętych badaniem kształtowały się następująco:

Wyszczególnienie	I-III 2013	I-III 2014
	w %	
Wskaźnik poziomu kosztów .....	96,4	96,8
Wskaźnik rentowności ze sprzedaży produktów, towarów i materiałów .....	2,4	3,0
Wskaźnik rentowności obrotu brutto .....	3,6	3,2
Wskaźnik rentowności obrotu netto .....	2,6	2,6
Wskaźnik płynności finansowej I stopnia .....	20,2	20,9
Wskaźnik płynności finansowej II stopnia .....	87,8	92,0

W badanych przedsiębiorstwach odnotowano różnokierunkowe zmiany wartości podstawowych **wskaźników ekonomiczno-finansowych**. W skali roku wskaźnik poziomu kosztów z całokształtu działalności pogorszył się o 0,4 p. proc. Wskaźnik rentowności ze sprzedaży produktów, towarów i materiałów wzrósł o 0,6 p. proc., wskaźnik rentowności obrotu brutto spadł o 0,4 p. proc., a netto nie uległ zmianie. Wskaźniki płynności finansowej I i II stopnia zwiększyły się odpowiednio o 0,7 i 4,2 p. proc.

### WSKAŹNIK RENTOWNOŚCI OBROTU NETTO



Najbardziej rentowne rodzaje działalności to informacja i komunikacja (wskaźnik rentowności obrotu netto – 14,6%) oraz wytwarzanie i zaopatrywanie w energię elektryczną, gaz, parę wodną i gorącą wodę (14,1%). W porównaniu z I kwartałem ubiegłego roku poprawę wskaźnika rentowności obrotu netto odnotowano m.in. w wytwarzaniu i zaopatrywaniu w energię elektryczną, gaz, parę wodną i gorącą wodę (z 8,3% w I kwartale 2013 r. do 14,1% w I kwartale 2014 r.) oraz dostawie wody, gospodarowaniu ściekami i odpadami; rekultywacji (z minus 0,6% do 1,7%).

Wartość **aktywów obrotowych** badanych przedsiębiorstw w końcu marca br. wyniosła 9677,2 mln zł i była o 2,9% wyższa niż rok wcześniej, w tym należności krótkoterminowe wzrosły o 5,0%, inwestycje krótkoterminowe – o 3,3%, krótkoterminowe rozliczenia międzyokresowe – o 1,4%, zaś zapasy – o 0,2%. W rzeczowej strukturze aktywów obrotowych zwiększył się udział należności krótkoterminowych (z 47,2% do 48,1%), obniżył się odsetek zapasów (z 35,0% do 34,1%) i krótkoterminowych rozliczeń międzyokresowych (z 3,7% do 3,6%). Inwestycje krótkoterminowe utrzymały się na tym samym poziomie co rok wcześniej i wyniosły 14,1%. W strukturze zapasów wzrósł udział produktów gotowych (z 19,4% do 21,2%), zmniejszył się natomiast udział materiałów (z 24,5% do 24,0%) oraz półproduktów i produktów w toku (z 17,1% do 16,0%). Odsetek towarów utrzymał się na niezmiennym poziomie i wyniósł 37,6%.

Aktywa obrotowe finansowane były głównie zobowiązaniami krótkoterminowymi. Relacja zobowiązań krótkoterminowych do aktywów obrotowych wyniosła 67,6% wobec 69,7% rok wcześniej.

**Zobowiązania długo- i krótkoterminowe** (bez funduszy specjalnych) badanych przedsiębiorstw w końcu marca br. wyniosły 8273,0 mln zł i były o 10,8% niższe niż przed rokiem. Zobowiązania długoterminowe stanowiły 20,9% ogółu zobowiązań (wobec 29,3% w końcu marca 2013 r.). Ich wartość osiągnęła 1728,2 mln zł i była o 36,5% niższa niż rok wcześniej. Zobowiązania krótkoterminowe wyniosły 6544,8 mln zł i w skali roku spadły o 0,2%, w tym z tytułu kredytów i pożyczek – o 16,5%, z tytułu podatków, ceł, ubezpieczeń i innych świadczeń – o 7,4%, zaś z tytułu dostaw i usług wzrosły o 8,7%.

\*\*\*

**WYBRANE DANE O WOJEWÓDZTWIE PODLASKIM**

WYSZCZEGÓLNIENIE		I	II	III	IV	V	VI	VII	VIII	IX	X	XI	XII
A – 2013 r.													
B – 2014 r.													
Przeciętne zatrudnienie w sektorze przedsiębiorstw <sup>a</sup> w tys. osób	A	98,0	98,1	97,7	97,4	97,1	97,1	97,0	97,0	97,3	97,4	97,2	96,8
	B	97,1	97,5	97,7	98,0								
poprzedni miesiąc = 100 .....	A	100,2	100,1	99,6	99,7	99,7	100,0	100,0	100,0	100,3	100,1	99,8	99,6
	B	100,3	100,5	100,2	100,3								
analogiczny miesiąc poprzedniego roku = 100 .....	A	99,5	99,2	98,7	98,2	97,8	98,0	98,1	98,5	98,5	98,7	98,9	98,9
	B	99,1	99,5	100,1	100,6								
Bezrobotni zarejestrowani (stan w końcu okresu) w tys. osób	A	73,8	74,5	73,9	72,0	69,7	68,0	68,1	68,3	68,1	67,9	69,5	70,9
	B	74,0	73,4	71,0	67,6								
Stopa bezrobocia <sup>b</sup> (stan w końcu okresu) w % .....	A	15,6	15,8	15,7	15,3	14,9	14,6	14,6	14,6	14,6	14,5	14,9	15,1
	B	15,7	15,5	15,1	14,5								
Oferty pracy (zgłoszone w ciągu miesiąca) .....	A	1478	2519	2658	2179	2205	1962	2168	2053	1845	1449	1263	1308
	B	1897	2899	2857	2560								
Liczba bezrobotnych na 1 ofertę pracy (stan w końcu okresu)	A	160	100	84	92	70	77	65	60	55	117	116	126
	B	101	78	62	52								
Przeciętne miesięczne wynagrodzenie brutto w sektorze przedsiębiorstw <sup>a</sup> w zł	A	3057,19	3066,21	3126,89	3117,80	3131,82	3155,43	3204,11	3202,21	3185,21	3202,67	3154,58	3591,53
	B	3148,66	3141,35	3331,69	3271,65								
poprzedni miesiąc = 100 .....	A	90,8	100,3	102,0	99,7	100,4	100,8	101,5	99,9	99,5	100,5	98,5	113,9
	B	87,7	99,8	106,1	98,2								
analogiczny miesiąc poprzedniego roku = 100 .....	A	100,6	102,3	99,3	101,8	102,9	101,0	102,7	102,6	102,4	103,1	101,3	106,7
	B	103,0	102,5	106,5	104,9								
Wskaźniki cen:													
towarów i usług konsumpcyjnych <sup>c</sup> :													
analogiczny okres poprzedniego roku = 100 .....	A	.	.	101,0	.	.	100,2	.	.	100,7	.	.	100,5
	B	.	.	.	.								

a W przedsiębiorstwach, w których liczba pracujących przekracza 9 osób. b Udział zarejestrowanych bezrobotnych w cywilnej ludności aktywnej zawodowo, szacowanej na koniec każdego miesiąca. c W kwartale.

**WYBRANE DANE O WOJEWÓDZTWIE PODLASKIM (cd.)**

WYSZCZEGÓLNIENIE A – 2013 r. B – 2014 r.	I	II	III	IV	V	VI	VII	VIII	IX	X	XI	XII
	Wskaźniki cen (dok.):											
skupu ziarna zbóż:												
poprzedni miesiąc = 100 .....	A 99,5	99,5	92,8	101,9	99,0	95,2	92,9	77,8	110,0	99,9	97,6	106,4
	B 103,7	96,0	103,2	106,7								
analogiczny miesiąc poprzedniego roku = 100 .....	A 111,3	113,5	107,6	104,2	93,1	94,4	92,0	71,8	78,1	77,6	70,5	72,8
	B 75,8	73,1	81,3	85,2								
skupu żywca rzeźnego wołowego (bez cieląt):												
poprzedni miesiąc = 100 .....	A 99,6	100,1	96,6	99,4	98,0	100,0	97,7	100,0	101,3	98,1	97,6	103,1
	B 102,5	96,0	100,0	102,7								
analogiczny miesiąc poprzedniego roku = 100 .....	A 98,6	95,4	93,4	94,0	95,5	90,6	88,5	88,3	91,7	94,3	89,1	91,6
	B 94,3	90,5	93,8	96,8								
skupu żywca rzeźnego wieprzowego:												
poprzedni miesiąc = 100 .....	A 94,7	98,6	103,5	98,0	97,7	104,9	105,6	101,8	97,8	99,9	102,1	91,7
	B 96,3	87,5	105,8	103,2								
analogiczny miesiąc poprzedniego roku = 100 .....	A 101,3	97,7	106,4	101,3	97,4	97,2	104,2	104,2	97,8	96,6	100,7	95,5
	B 97,2	86,3	88,2	92,9								
Relacja ceny skupu <sup>a</sup> żywca wieprzowego do ceny targowiskowej żyta	A 7,4	7,0	7,6	7,3	7,3	7,9	9,3	10,5	9,7	10,2	9,5	8,8
	B 9,0	7,6	7,7	8,4								
Produkcja sprzedana przemysłu <sup>b</sup> (w cenach stałych):												
poprzedni miesiąc = 100 .....	A 107,1	95,9	114,4	96,7	102,0	103,8	96,9	101,0	104,1	108,2	92,7	93,9
	B 97,7	97,9*	111,5	101,5								
analogiczny miesiąc poprzedniego roku = 100 .....	A 109,3	102,1	103,4	109,8	101,8	107,9	107,5	101,6	106,7	108,4	106,0	116,6
	B 105,6	107,8*	105,0	110,5								
Produkcja budowlano-montażowa <sup>b</sup> (w cenach bieżących):												
poprzedni miesiąc = 100 .....	A 59,4	61,1	154,3	101,9	109,4	130,6	111,4	106,9	117,8	98,3	92,3	114,0
	B 48,8	112,0	108,2	115,7								
analogiczny miesiąc poprzedniego roku = 100 .....	A 116,8	78,1	91,3	85,2	79,4	86,3	95,4	86,7	105,1	107,4	86,8	118,3
	B 97,2	178,3	125,0	141,9								

a Ceny bieżące bez VAT. b W przedsiębiorstwach, w których liczba pracujących przekracza 9 osób.



**WYBRANE DANE O WOJEWÓDZTWIE PODLASKIM (dok.)**

WYSZCZEGÓLNIENIE		I	II	III	IV	V	VI	VII	VIII	IX	X	XI	XII
A – 2013 r.													
B – 2014 r.													
Mieszkania oddane do użytkowania (od początku roku) ..	A	326	468	689	1107	1265	1461	1872	2310	2741	3080	3592	4228
	B	228	564	868	1254								
analogiczny okres poprzedniego roku = 100 .....	A	120,7	82,1	86,1	92,0	83,1	72,6	86,7	80,8	85,9	87,3	87,8	93,4
	B	69,9	120,5	126,0	113,3								
Sprzedaż detaliczna towarów <sup>a</sup> (w cenach bieżących):													
poprzedni miesiąc = 100 .....	A	83,4	98,2	120,1	99,0	97,4	103,5	106,5	95,4	99,5	96,6	94,6	112,2
	B	89,7	103,6	121,9	105,9								
analogiczny miesiąc poprzedniego roku = 100 .....	A	92,4	89,8	90,6	93,2	85,8	91,0	93,0	89,5	97,7	93,7	96,4	101,7
	B	109,5	115,6	117,3	125,6								
Wskaźnik rentowności obrotu w przedsiębiorstwach <sup>b</sup> niefinansowych w %:													
brutto <sup>c</sup> .....	A	.	.	3,6	.	.	3,7	.	.	3,7	.	.	3,2
	B	.	.	3,2	.								
netto <sup>d</sup> .....	A	.	.	2,6	.	.	3,0	.	.	3,0	.	.	2,5
	B	.	.	2,6	.								
Nakłady inwestycyjne w przedsiębiorstwach <sup>b</sup> (w cenach bieżących) w mln zł													
	A	.	.	174,0	.	.	419,9	.	.	654,0	.	.	1001,4
	B	.	.	167,7	.								
analogiczny okres poprzedniego roku = 100 (ceny bieżące)	A	.	.	95,1	.	.	92,4	.	.	79,5	.	.	80,6
	B	.	.	96,4	.								
Podmioty gospodarki narodowej w rejestrze REGON <sup>e</sup> (stan w końcu okresu)													
	A	94662	94940	95129	95257	95556	95918	96151	96325	96471	96406	96436	96517
	B	96387	96506	96842	97113								
w tym spółki handlowe .....	A	5162	5199	5225	5260	5285	5312	5348	5365	5412	5458	5536	5571
	B	5601	5620	5654	5691								
w tym z udziałem kapitału zagranicznego .....	A	616	625	630	637	641	645	650	650	655	657	666	670
	B	675	675	690	698								

a W przedsiębiorstwach, w których liczba pracujących przekracza 9 osób. b W których liczba pracujących przekracza 49 osób; dane prezentowane są narastająco. c Relacja wyniku finansowego brutto do przychodów z całokształtu działalności. d Relacja wyniku finansowego netto do przychodów z całokształtu działalności. e Bez osób prowadzących gospodarstwa indywidualne w rolnictwie.