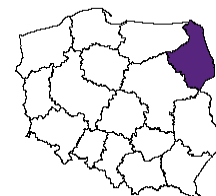




URZĄD STATYSTYCZNY W BIAŁYMSTOKU
ul. Krakowska 13, 15-959 Białystok



Kontakt: e-mail: SekretariatUSBST@stat.gov.pl
tel. 85 749 77 00
faks 85 749 77 79

Internet: <http://bialystok.stat.gov.pl>

**KOMUNIKAT O SYTUACJI SPOŁECZNO-GOSPODARCZEJ
WOJEWÓDZTWA PODLASKIEGO
W MAJU 2014 R.**

Nr 5/2014

opublikowany 30.06.2014 r.

- ⇒ W maju 2014 r. przeciętne zatrudnienie w sektorze przedsiębiorstw zwiększyło się w skali roku (o 0,8%), podczas gdy przed rokiem stwierdzono jego spadek. Stopa bezrobocia rejestrowanego ukształtowała się na poziomie 13,9% i obniżyła się w porównaniu z zanotowaną w poprzednim miesiącu i rok wcześniej.
- ⇒ Zaobserwowano dalszy wzrost przeciętnego miesięcznego wynagrodzenia brutto w sektorze przedsiębiorstw w ujęciu rocznym (o 3,9%) i był on wyższy od notowanego przed rokiem.
- ⇒ W I kwartale br. ceny towarów i usług konsumpcyjnych wzrosły w skali roku o 0,5%, czyli w mniejszym stopniu niż w analogicznym okresie poprzedniego roku.
- ⇒ Na rynku rolnym w maju br., w odniesieniu do takiego samego miesiąca 2013 r., staniały zboża i żywiec rzeźny, natomiast zdrożały ziemniaki oraz mleko. W analizowanym okresie spadły ceny zwierząt gospodarskich na targowiskach (z wyjątkiem ceny krowy dojnej), jednocześnie wzrosła opłacalność tuczu trzody chlewnej.
- ⇒ Produkcja sprzedana przemysłu kształtowała się nadal na poziomie wyższym niż przed rokiem (o 9,1%). Wartość produkcji budowlano-montażowej również zwiększyła się w skali roku (o 38,3%), podczas gdy rok wcześniej zanotowano jej spadek.
- ⇒ Liczba mieszkań oddanych do użytkowania w maju 2014 r. wzrosła w ujęciu rocznym (o 42,4%), przy jej spadku obserwowanym przed rokiem. Jednocześnie zmniejszyła się liczba lokali mieszkalnych, na których realizację wydano pozwolenia (o 29,6%), ale zwiększyła się liczba mieszkań, których budowę rozpoczęto (o 75,5%).
- ⇒ W maju br. zanotowano wzrost sprzedaży detalicznej (o 20,8%) i hurtowej (o 6,1%) towarów w skali roku, podczas gdy rok wcześniej stwierdzono ich spadek.

SPIS TREŚCI

Strona

Rynek pracy	4
Wynagrodzenia	8
Ceny detaliczne	9
Rolnictwo	11
Przemysł i budownictwo	14
Budownictwo mieszkaniowe	17
Rynek wewnętrzny	19
Wybrane dane o województwie podlaskim	21

UWAGI OGÓLNE

Prezentowane w Komunikacie dane:

- o zatrudnieniu, wynagrodzeniach oraz produkcji sprzedanej przemysłu i budownictwa, produkcji budowlano-montażowej, a także o sprzedaży detalicznej i hurtowej towarów dotyczą podmiotów gospodarczych, w których liczba pracujących przekracza 9 osób,
- o sektorze przedsiębiorstw dotyczą podmiotów prowadzących działalność gospodarczą w zakresie: leśnictwa i pozyskiwania drewna; rybołówstwa w wodach morskich; górnictwa i wydobywania; przetwórstwa przemysłowego; wytwarzania i zaopatrywania w energię elektryczną, gaz, parę wodną, gorącą wodę i powietrze do układów klimatyzacyjnych; dostawy wody; gospodarowania ściekami i odpadami oraz działalności związanej z rekultywacją; budownictwa; handlu hurtowego i detalicznego; naprawy pojazdów samochodowych, włączając motocykle; transportu i gospodarki magazynowej; działalności związanej z zakwaterowaniem i usługami gastronomicznymi; informacji i komunikacji; działalności związanej z obsługą rynku nieruchomości; działalności prawniczej, rachunkowo-księgowej i doradztwa podatkowego, działalności firm centralnych (head offices); doradztwa związanego z zarządzaniem; działalności w zakresie architektury i inżynierii; badań i analiz technicznych; reklamy, badania rynku i opinii publicznej; pozostałej działalności profesjonalnej, naukowej i technicznej; działalności w zakresie usług administracyjnej i działalności wspierającej; działalności związanej z kulturą, rozrywką i rekreacją; naprawy i konserwacji komputerów i artykułów użytku osobistego i domowego; pozostałej indywidualnej działalności usługowej,
- o cenach detalicznych dotyczą towarów żywnościowych i nieżywnościowych oraz usług, które pochodzą z notowań cen prowadzonych przez ankietatorów w wybranych punktach sprzedaży, w wytypowanych rejonach badania cen; ceny żywności notowane są raz w miesiącu z wyjątkiem owoców i warzyw, w zakresie których notowania cen prowadzone są dwa razy w miesiącu,
- o skupie produktów rolnych obejmują skup od producentów z terenu województwa; ceny podano bez podatku VAT,
- o wynikach finansowych przedsiębiorstw oraz nakładach inwestycyjnych dotyczą podmiotów gospodarczych prowadzących księgi rachunkowe (z wyjątkiem przedsiębiorstw rolnictwa, leśnictwa, łowiectwa i rybactwa, działalności finansowej i ubezpieczeniowej oraz szkół wyższych), w których liczba pracujących przekracza 49 osób.

Dane w ujęciu wartościowym wyrażone są w cenach bieżących i stanowią podstawę dla obliczenia wskaźników struktury. Wskaźniki dynamiki zaprezentowano na podstawie wartości w cenach bieżących, z wyjątkiem przemysłu, dla którego wskaźniki dynamiki podano na podstawie wartości w cenach stałych (średnie ceny bieżące 2010 r.).

Liczby względne (wskaźniki, odsetki) wyliczono na podstawie danych bezwzględnych, wyrażonych z większą dokładnością niż podane w tekście i tablicach.

Dane prezentuje się w układzie Polskiej Klasyfikacji Działalności – PKD 2007.

W Komunikacje zastosowano skróty nazw niektórych poziomów klasyfikacyjnych; zestawienie zastosowanych skrótów i pełnych nazw podaje się poniżej:

skrót	pełna nazwa
sekcje PKD	
wytwarzanie i zaopatrywanie w energię elektryczną, gaz, parę wodną i gorącą wodę	wytwarzanie i zaopatrywanie w energię elektryczną, gaz, parę wodną, gorącą wodę i powietrze do układów klimatyzacyjnych
handel; naprawa pojazdów samochodowych	handel hurtowy i detaliczny; naprawa pojazdów samochodowych, włączając motocykle
zakwaterowanie i gastronomia	działalność związana z zakwaterowaniem i usługami gastronomicznymi
obsługa rynku nieruchomości	działalność związana z obsługą rynku nieruchomości
administrowanie i działalność wspierająca	działalność w zakresie usług administrowania i działalność wspierająca
działy PKD	
produkcja wyrobów z drewna, korka, słomy i wikliny	produkcja wyrobów z drewna, oraz korka z wyłączeniem mebli; produkcja wyrobów ze słomy i materiałów używanych do wyplatania
produkcja wyrobów z metali	produkcja metalowych wyrobów gotowych, z wyłączeniem maszyn i urządzeń
produkcja maszyn i urządzeń	produkcja maszyn i urządzeń, gdzie indziej niesklasyfikowana
produkcja pojazdów samochodowych, przyczep i naczep	produkcja pojazdów samochodowych, przyczep i naczep, z wyłączeniem motocykli
budowa budynków	roboty budowlane związane ze wznoszeniem budynków
budowa obiektów inżynierii lądowej i wodnej	roboty związane z budową obiektów inżynierii lądowej i wodnej

ZNAKI UMOWNE

Kreska	(–)	—	zjawisko nie wystąpiło.
Kropka	(.)	—	zupełny brak informacji albo brak informacji wiarygodnych.
Znak	(x)	—	wypełnienie pozycji jest niemożliwe lub niecelowe.
Znak	(*)	—	oznacza, że dane zostały zmienione w stosunku do już opublikowanych.
Znak	(Δ)	—	oznacza, że nazwy zostały skrócone w stosunku do obowiązującej klasyfikacji.

Dane charakteryzujące województwo podlaskie można również znaleźć w publikacjach statystycznych wydawanych przez Urząd Statystyczny w Białymstoku oraz w publikacjach ogólnopolskich GUS.

Raport „Koniunktura gospodarcza w województwie podlaskim w czerwcu 2014 r.” ukazał się na stronie głównej Urzędu Statystycznego w Białymstoku: <http://bialystok.stat.gov.pl> w dniu 30 czerwca 2014 r.

Przy publikowaniu danych US prosimy o podanie źródła.

RYNEK PRACY

Przeciętne zatrudnienie w sektorze przedsiębiorstw w maju br. ukształtowało się na poziomie 97,9 tys. osób, tj. o 0,8% wyższym od zanotowanego rok wcześniej (w maju ubiegłego roku spadło o 2,2%). **Stopa bezrobocia** była niższa niż przed rokiem (13,9% wobec 14,9%).

W odniesieniu do maja 2013 r. wzrost przeciętnego zatrudnienia miał miejsce m.in. w informacji i komunikacji (o 10,8%), transporcie i gospodarce magazynowej (o 6,5%), a także w zakwaterowaniu i gastronomii (o 5,6%), natomiast znaczący spadek odnotowano w wytwarzaniu i zaopatrywaniu w energię elektryczną, gaz, parę wodną i gorącą wodę (o 16,1%) oraz administrowaniu i działalności wspierającej (o 12,8%).

Wśród działów o znaczącym udziale w zatrudnieniu, w stosunku do analogicznego okresu ubiegłego roku największy jego wzrost odnotowano w jednostkach zajmujących się utrzymaniem porządku w budynkach i zagospodarowaniem zieleni (o 17,5%), zakwaterowaniem (o 14,0%), działalnością związaną z oprogramowaniem i doradztwem w zakresie informatyki (o 8,5%), produkcją wyrobów z gumy i tworzyw sztucznych (o 7,4%), transportem lądowym i rurociągowym (o 6,8%) oraz produkcją wyrobów z metali (o 6,6%). Niższe niż przed rokiem zatrudnienie zanotowano m.in. w działalności detektywistycznej i ochroniarskiej (o 16,8%), wytwarzaniu i zagospodarowaniu w energię elektryczną, gaz, parę wodną i gorącą wodę (o 16,1%), produkcji wyrobów tekstylnych (o 13,6%), a także w handlu hurtowym i detalicznym pojazdami samochodowymi oraz ich naprawie (o 3,3%).

Przeciętne zatrudnienie w sektorze przedsiębiorstw kształtowało się następująco:

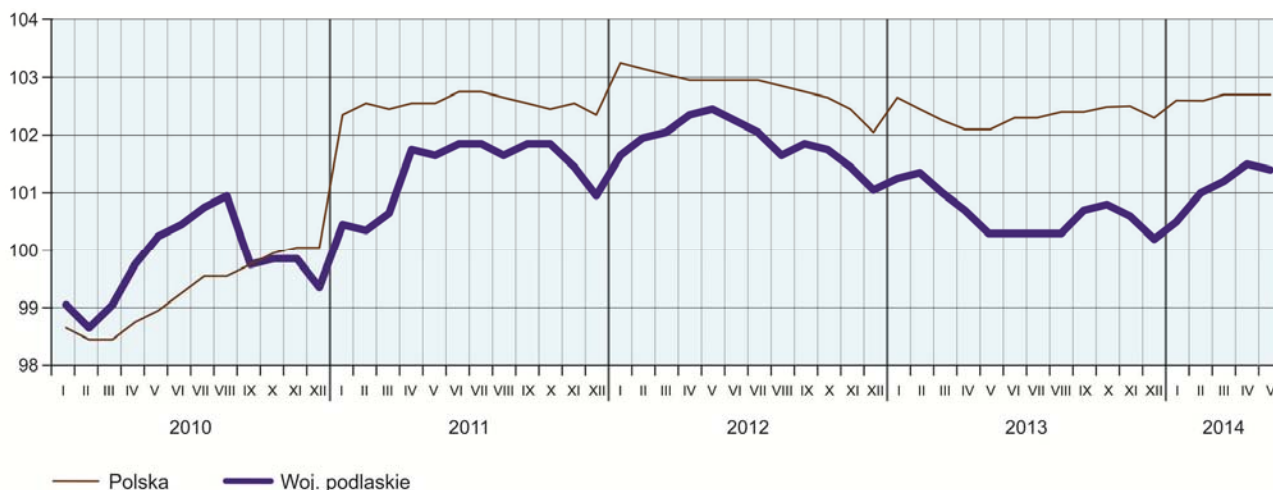
Wyszczególnienie	V 2014		I-V 2014	
	w tysiącach	V 2013=100	w tysiącach	I-V 2013=100
O g ó ł e m	97,9	100,8	97,5	100,0
w tym:				
Przemysł	46,7	101,2	46,4	100,4
w tym:				
przetwórstwo przemysłowe	42,4	102,0	42,1	101,0
wytwarzanie i zaopatrywanie w energię elektryczną, gaz, parę wodną i gorącą wodę ^Δ	1,4	83,9	1,4	84,5
Budownictwo	9,8	99,2	9,6	99,3
Handel; naprawa pojazdów samochodowych ^Δ	23,0	100,1	22,9	98,3
Transport i gospodarka magazynowa	5,4	106,5	5,4	107,8
Zakwaterowanie i gastronomia ^Δ	1,8	105,6	1,8	104,3
Informacja i komunikacja	1,2	110,8	1,1	109,4
Obsługa rynku nieruchomości ^Δ	2,2	101,7	2,2	101,5
Administrowanie i działalność wspierająca ^Δ	2,7	87,2	2,9	88,3
Działalność związana z kulturą, rozrywką i rekreacją	1,9	102,1	1,9	101,9

W porównaniu z poprzednim miesiącem przeciętne zatrudnienie w sektorze przedsiębiorstw zmniejszyło się o 0,1%, a największy jego spadek wystąpił w administrowaniu i działalności wspierającej (o 3,8%), wytwarzaniu i zagospodarowaniu w energię elektryczną, gaz, parę wodną i gorącą wodę (o 0,8%) oraz budownictwie (o 0,4%), natomiast niewielki wzrost zatrudnienia odnotowano m.in. w sekcjach obsługa rynku nieruchomości (o 0,8%), a także zakwaterowanie i gastronomia (o 0,3%).

W okresie styczeń–maj br. przeciętne zatrudnienie w sektorze przedsiębiorstw osiągnęło poziom 97,5 tys. osób i nie uległo istotnej zmianie w odniesieniu do analogicznego okresu ubiegłego roku.

PRZECIĘTNE ZATRUDNIENIE W SEKTORZE PRZEDSIĘBIORSTW

(przeciętna miesięczna 2010 = 100)



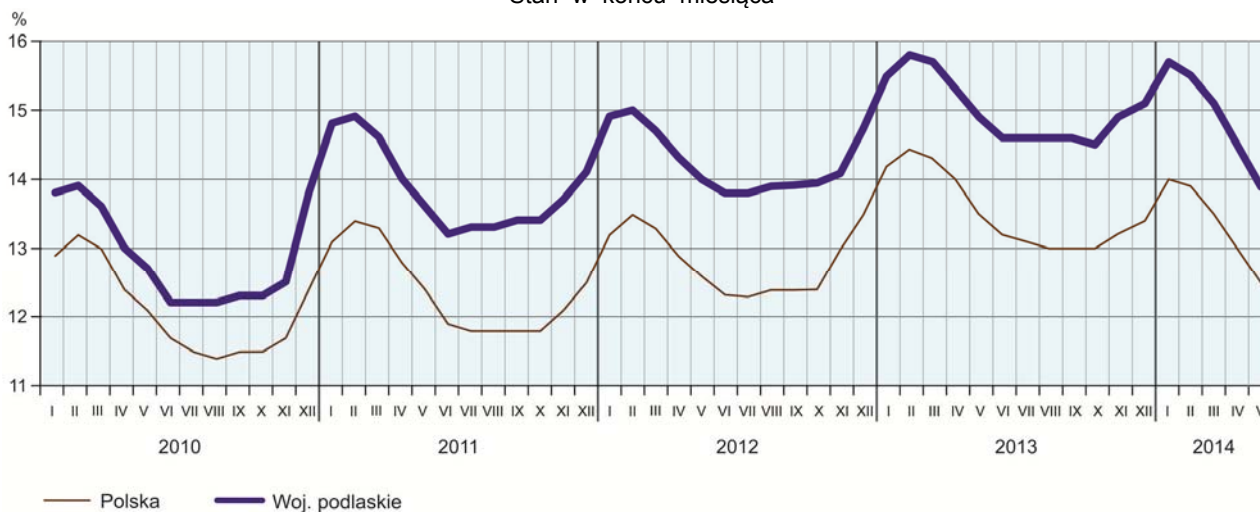
W końcu maja 2014 r. liczba **bezrobotnych zarejestrowanych** w urzędach pracy wyniosła 64586 osób i była o 2972 osoby (o 4,4%) mniejsza od zanotowanej w poprzednim miesiącu i o 5108 osób (o 7,3%) mniejsza niż przed rokiem. Kobiety stanowiły 44,9% ogółu zarejestrowanych bezrobotnych (rok wcześniej 44,8%).

Liczba bezrobotnych i stopa bezrobocia kształtowały się następująco:

Wyszczególnienie	V 2013	2014	
		IV	V
Bezrobotni zarejestrowani (stan w końcu miesiąca)	69694	67558	64586
Bezrobotni nowo zarejestrowani (w ciągu miesiąca)	5085	4860	4647
Bezrobotni wyrejestrowani (w ciągu miesiąca)	7381	8332	7619
Stopa bezrobocia rejestrowanego (stan w końcu miesiąca) w %	14,9	14,5	13,9

STOPA BEZROBOCIA REJESTROWANEGO

Stan w końcu miesiąca



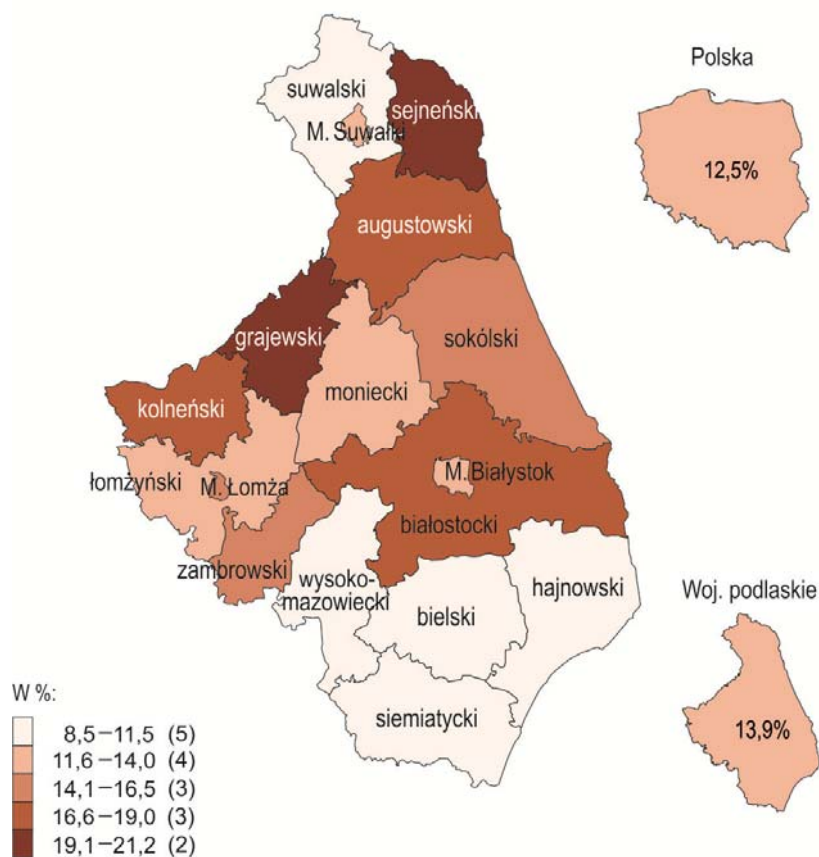
Stopa bezrobocia rejestrowanego wyniosła 13,9% i spadła zarówno w porównaniu z poprzednim miesiącem (o 0,6 p. proc.), jak i w odniesieniu do analogicznego okresu 2013 r. (o 1,0 p. proc.).

Do powiatów o najwyższej stopie bezrobocia należały: grajewski (21,2%), sejneński (19,2%) oraz kolneński (18,3%), a najniższa stopa bezrobocia wystąpiła w powiatach: wysokomazowieckim (8,5%), bielskim (9,4%) i suwalskim (9,1%).

W porównaniu z analogicznym okresem poprzedniego roku stopa bezrobocia najbardziej spadła w powiatach: zambrowskim (o 2,8 p. proc.), suwalskim (o 2,0 p. proc.) oraz mieście Suwałki (o 1,9 p. proc.), natomiast wzrosła tylko w powiecie sejneńskim (o 0,5 p. proc.).

STOPA BEZROBOCIA REJESTROWANEGO WEDŁUG POWIATÓW W 2014 R.

Stan w końcu maja



W nawiasach podano liczbę powiatów.

W maju 2014 r. w urzędach pracy **zarejestrowano** 4647 osób bezrobotnych, tj. o 4,4% mniej niż przed miesiącem i o 8,6% mniej niż przed rokiem. W stosunku do analogicznego okresu poprzedniego roku zwiększył się udział osób rejestrujących się po raz kolejny w liczbie nowo zarejestrowanych ogółem (o 3,3 p. proc. do 77,0%), spadł natomiast odsetek osób dotychczas niepracujących (o 1,0 p. proc. do 26,2%), absolwentów (o 1,8 p. proc. do 14,1%) oraz zwolnionych z przyczyn dotyczących zakładu pracy (o 2,6 p. proc. do 3,4%).

W omawianym okresie z ewidencji bezrobotnych **wyrejestrowano** 7619 osób, tj. o 8,6% mniej niż w poprzednim miesiącu i o 3,2% więcej niż rok wcześniej. Z tytułu podjęcia pracy (jako głównej przyczyny wyrejestrowania) z rejestru bezrobotnych wyłączono 3213 osób (przed rokiem 3382 osoby). Udział tej kategorii osób w ogólnej liczbie wyrejestrowanych w ujęciu rocznym uległ zmniejszeniu (o 3,6 p. proc. do 42,2%). Spadł również odsetek osób, które utraciły status bezrobotnego w wyniku niepotwierdzenia gotowości do podjęcia pracy (o 2,6 p. proc. do 21,5%), oraz wyrejestrowanych w związku z rozpoczęciem szkolenia lub stażu u pracodawców (o 0,7 p. proc. do 13,2%). Wzrósł natomiast udział osób, które dobrowolnie zrezygnowały ze statusu bezrobotnego (o 4,4 p. proc. do 11,7%) oraz osób, które nabyły prawa emerytalne lub rentowe (o 2,0 p. proc. do 2,7%).

W końcu maja 2014 r. **bez prawa do zasiłku** pozostawało 58320 bezrobotnych, a ich odsetek w ogólnej liczbie bezrobotnych wzrósł w porównaniu z zanotowanym w analogicznym miesiącu 2013 r. (o 3,1 p. proc. do 90,3%).

Bezrobotni będący w **szczególnej sytuacji na rynku pracy** w końcu maja 2014 r. stanowili 95,9% ogółu bezrobotnych (przed rokiem 90,7%). Do tej grupy zaliczane są m.in. osoby do 25 roku życia, których udział w liczbie zarejestrowanych ogółem zmniejszył się w skali roku (o 2,1 p. proc. do 17,9%). Wzrósł natomiast odsetek bezrobotnych bez kwalifikacji zawodowych (o 1,2 p. proc. do 32,5%), osób powyżej 50 roku życia (o 2,4 p. proc. do 25,8%) oraz osób samotnie wychowujących co najmniej jedno dziecko w wieku do 18 roku życia (o 0,7 p. proc. do 7,5%). Zwiększeniu uległ również udział osób niepełnosprawnych (o 0,5 p. proc. do 5,9%) i długotrwale bezrobotnych (o 6,4 p. proc. do 61,6%).

Liczba bezrobotnych zwiększyła się w ujęciu rocznym w większości wymienionych kategorii, a najbardziej wśród osób długotrwale bezrobotnych (o 3,4%).

Udział wybranych kategorii bezrobotnych będących w szczególnej sytuacji na rynku pracy w ogólnej liczbie bezrobotnych zarejestrowanych kształtował się następująco:

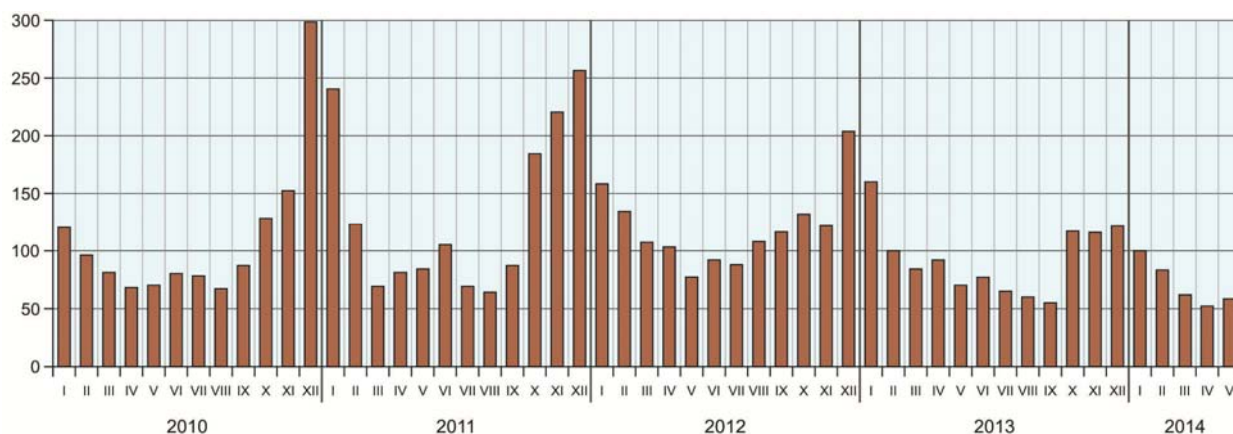
Kategorie bezrobotnych	V 2013	2014	
		IV	V
w % ogólnej liczby bezrobotnych			
Do 25 roku życia	20,0	18,2	17,9
Długotrwale bezrobotni ^a	55,2	60,3	61,6
Powyżej 50 roku życia	23,4	25,5	25,8
Bez kwalifikacji zawodowych	31,3	32,2	32,5
Samotnie wychowujący co najmniej jedno dziecko w wieku do 18 roku życia	6,8	7,4	7,5
Niepełnosprawni	5,4	5,9	5,9

^a Do długotrwale bezrobotnych zalicza się osoby pozostające w rejestrze powiatowego urzędu pracy łącznie przez okres ponad 12 miesięcy w okresie ostatnich 2 lat, z wyłączeniem okresów odbywania stażu i przygotowania zawodowego w miejscu pracy.

W maju 2014 r. do urzędów pracy zgłoszono 2329 **ofert zatrudnienia**, tj. o 231 mniej niż przed miesiącem i o 124 więcej niż rok wcześniej. W końcu miesiąca na 1 ofertę pracy przypadało 63 bezrobotnych (przed miesiącem 52, przed rokiem 70).

LICZBA BEZROBOTNYCH NA 1 OFERTĘ PRACY

Stan w końcu miesiąca

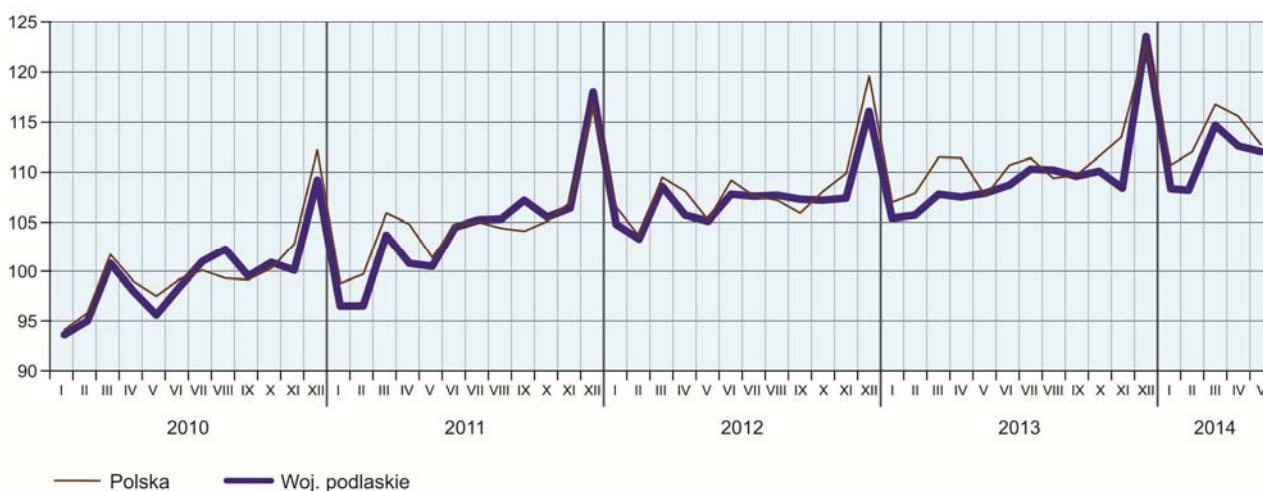


Z danych urzędów pracy wynika, że według stanu w końcu maja br. 5 zakładów pracy zapowiedziało zwolnienie w najbliższym czasie 118 pracowników (przed rokiem odpowiednio 18 zakładów i 221 pracowników).

WYNAGRODZENIA

W maju br. przeciętne miesięczne wynagrodzenie brutto w sektorze przedsiębiorstw osiągnęło poziom 3254,32 zł, tj. o 3,9% wyższy niż w analogicznym okresie ubiegłego roku (rok wcześniej wzrosło odpowiednio o 2,9%).

**PRZECIĘTNE MIESIĘCZNE WYNAGRODZENIE BRUTTO
W SEKTORZE PRZEDSIĘBIORSTW**
(przeciętna miesięczna 2010 = 100)



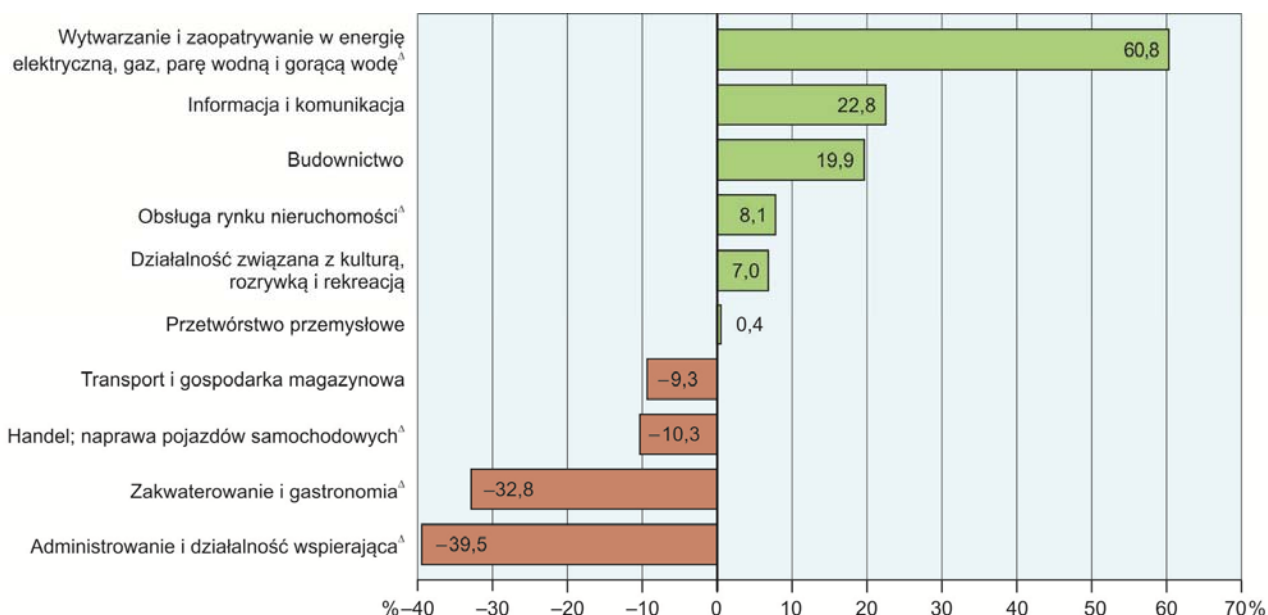
Przeciętne miesięczne wynagrodzenia brutto w sektorze przedsiębiorstw kształtowały się następująco:

Wyszczególnienie	V 2014		I–V 2014	
	w złotych	V 2013=100	w złotych	I–V 2013=100
O g ó ł e m	3254,32	103,9	3227,75	104,0
w tym:				
Przemysł	3337,57	105,5	3311,58	104,9
w tym:				
przetwórstwo przemysłowe	3266,00	105,5	3269,88	105,8
wytwarzanie i zaopatrywanie w energię elektryczną, gaz, parę wodną i gorącą wodę ^Δ	5231,69	109,4	4551,64	95,0
Budownictwo	3902,46	106,1	3753,12	104,7
Handel; naprawa pojazdów samochodowych ^Δ	2919,13	102,0	2894,99	103,4
Transport i gospodarka magazynowa	2950,06	100,3	2948,42	99,0
Zakwaterowanie i gastronomia ^Δ	2185,29	102,6	2144,07	101,3
Informacja i komunikacja	3994,70	95,4	4288,55	95,3
Obsługa rynku nieruchomości ^Δ	3517,92	100,8	3477,20	101,6
Administrowanie i działalność wspierająca ^Δ	1969,96	104,7	1959,83	104,0
Działalność związana z kulturą, rozrywką i rekreacją	3480,88	98,2	3668,54	105,7

W porównaniu z analogicznym miesiącem ubiegłego roku wzrost przeciętnych wynagrodzeń wystąpił w większości sekcji sektora przedsiębiorstw, przy czym najwyższy odnotowano w wytwarzaniu i zaopatrywaniu w energię elektryczną, gaz, parę wodną i gorącą wodę (o 9,4%), budownictwie (o 6,1%) i przetwórstwie przemysłowym (o 5,5%). Niższy niż przed rokiem poziom przeciętnych wynagrodzeń zanotowano w dwóch sekcjach, tj. w informacji i komunikacji (o 4,6%) oraz działalności związanej z kulturą, rozrywką i rekreacją (o 1,8%).

W maju br. wynagrodzenie zdecydowanie wyższe od przeciętnego w województwie otrzymali m.in. zatrudnieni w sekcjach: wytwarzanie i zaopatrywanie w energię elektryczną, gaz, parę wodną i gorącą wodę (o 60,8%), informacja i komunikacja (o 22,8%) oraz budownictwo (o 19,9%). Wynagrodzenie znacznie niższe od średniego uzyskali zatrudnieni w jednostkach zajmujących się administrowaniem i działalnością wspierającą (o 39,5%), a także zakwaterowaniem i gastronomią (o 32,8%).

**ODCHYLENIA WZGLĘDNE PRZECIĘTNYCH MIESIĘCZNYCH WYNAGRODZEŃ BRUTTO
OD ŚREDNIEGO WYNAGRODZENIA W SEKTORZE PRZEDSIĘBIORSTW W WOJEWÓDZTWIE
W MAJU 2014 R.**



W ciągu pięciu miesięcy br. przeciętne miesięczne wynagrodzenie brutto w sektorze przedsiębiorstw ukształtowało się na poziomie 3227,75 zł, tj. o 4,0% wyższym niż przed rokiem.

CENY DETALICZNE

W I kwartale 2014 r. ceny towarów i usług konsumpcyjnych w województwie podlaskim wzrosły w ujęciu rocznym w mniejszym stopniu niż w analogicznym okresie poprzedniego roku (o 0,5% wobec 1,0%). Najbardziej zdrożały napoje alkoholowe i wyroby tytoniowe (o 3,3%), towary i usługi związane z rekreacją i kulturą (o 2,4%) oraz mieszkaniem (o 1,6%), a także żywność i napoje bezalkoholowe (o 1,3%). Tańsze niż przed rokiem były towary i usługi związane z edukacją (o 6,8%), odzież i obuwiem (o 2,8%) oraz towary i usługi w zakresie transportu (o 1,5%) i zdrowia (o 1,1%).

W omawianym kwartale wzrost cen towarów i usług konsumpcyjnych w ujęciu rocznym w województwie podlaskim był niższy niż średnio w kraju, gdzie wyniósł 0,6%.

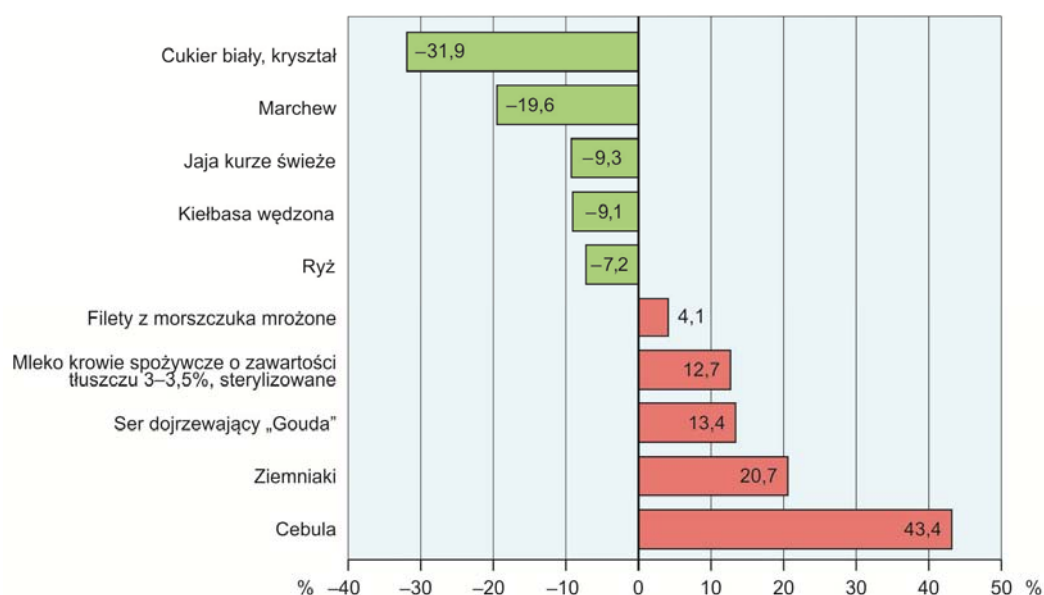
Wskaźniki cen towarów i usług konsumpcyjnych w województwie podlaskim kształtowały się następująco:

Wyszczególnienie	IV kw. 2012	2013		I kw. 2014
		I kw.	IV kw.	
	analogiczny okres roku poprzedniego = 100			
O g ó ł e m	102,7	101,0	100,5	100,5
Żywność i napoje bezalkoholowe	103,8	101,9	101,4	101,3
Napoje alkoholowe i wyroby tytoniowe ...	102,3	101,9	102,6	103,3
Odzież i obuwie	97,0	96,1	96,0	97,2
Mieszkanie	103,9	102,2	102,0	101,6
Zdrowie	101,6	102,2	100,7	98,9
Transport	103,2	99,2	98,3	98,5
Rekreacja i kultura	100,8	99,1	101,7	102,4
Edukacja	102,3	103,6	92,4	93,2

Ceny detaliczne artykułów żywnościowych w maju 2014 r., w porównaniu z analogicznym okresem poprzedniego roku, uległy różnokierunkowym zmianom. Znacznie więcej niż rok wcześniej płacono za cebulę (o 43,4%) oraz ziemniaki (o 20,7%). Droższe niż przed rokiem były także: ser dojrzewający „Gouda” (o 13,4%), mleko krowie spożywcze o zawartości tłuszczu 3–3,5%, sterylizowane (o 12,7%), a także filety z morskczuka mrożone (o 4,1%). Mniej niż rok temu konsumenci płacili za cukier biały, kryształ (o 31,9%) i marchew (o 19,6%). Obniżeniu uległy również ceny jaj kurzych świeżych (o 9,3%), kielbasy wędzonej (o 9,1%) oraz ryżu (o 7,2%).

ZMIANY CEN DETALICZNYCH WYBRANYCH ARTYKUŁÓW ŻYWNOŚCIOWYCH W MAJU 2014 R.

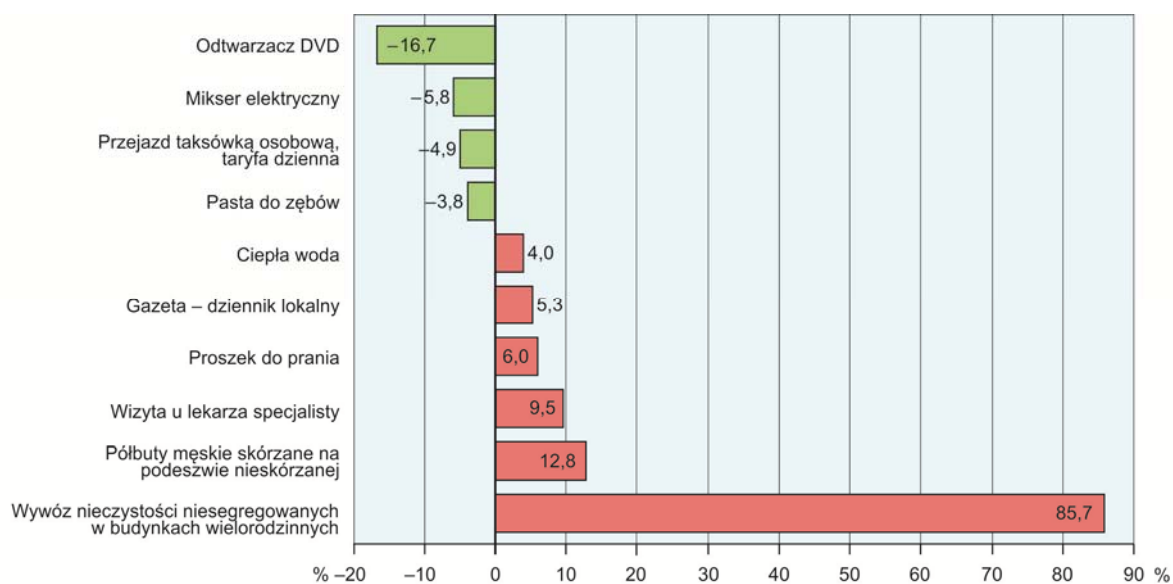
(wzrost/spadek w stosunku do analogicznego okresu roku poprzedniego)



Spośród artykułów nieżywnościowych i usług konsumpcyjnych najbardziej wzrosła opłata za wywóz nieczystości niesegregowanych w budynkach wielorodzinnych (o 85,7%), cena półbutów męskich skórzanych na podszwie nieskórzanej (o 12,8%) oraz opłata za wizytę u lekarza specjalisty (o 9,5%). Więcej niż w analogicznym okresie roku poprzedniego należało zapłacić za proszek do prania (o 6,0%) i gazetę – dziennik lokalny (o 5,3%). Zwiększyły się również opłaty związane z dostawą ciepłej i zimnej wody z miejskiej sieci wodociągowej (odpowiednio o 4,0% i 2,4%). Tańsze niż przed rokiem były m.in.: odtwarzacz DVD (o 16,7%), mikser elektryczny (o 5,8%), przejazd taksówką osobową, taryfa dzienna (o 4,9%) oraz pasta do zębów (o 3,8%).

ZMIANY CEN DETALICZNYCH WYBRANYCH ARTYKUŁÓW NIEŻYWNOŚCIOWYCH I USŁUG KONSUMPCYJNYCH W MAJU 2014 R.

(wzrost/spadek w stosunku do analogicznego okresu roku poprzedniego)



ROLNICTWO

W maju 2014 r. średnia temperatura powietrza¹ na obszarze województwa podlaskiego osiągnęła 13,1°C i była o 0,6°C wyższa od średniej z lat 1971–2000. Zarówno temperaturę maksymalną (28,7°C), jak i minimalną (minus 3,5°C) zanotowano w Suwałkach. Średnia miesięczna suma opadów atmosferycznych¹ ukształtowała się na poziomie 66,1 mm i przekroczyła o 29,6% normę z wielolecia. Liczba dni z opadami wyniosła 13 w Białymstoku, a 14 w Suwałkach.

Warunki agrometeorologiczne panujące w maju br. były zróżnicowane. Początek miesiąca charakteryzował się bardzo wysoką temperaturą, ale w połowie maja nastąpiło ochłodzenie. Pojawiły się wówczas intensywne opady deszczu połączone z burzami, a lokalnie nawet z gradem. W ostatniej dekadzie maja powróciła fala upałów wraz z intensywnymi opadami, na skutek których na gruntach ornych i użytkach zielonych wystąpiły podtopienia. W omawianym miesiącu, wcześniej niż zazwyczaj, rolnicy rozpoczęli koszenie i zbiór traw z łąk trwałych.

Skup zbóż^a kształtował się następująco:

Wyszczególnienie	VII 2013 – V 2014		V 2014		
	w tys. t	analogiczny okres roku poprzedniego = 100	w tys. t	V 2013=100	IV 2014=100
Ziarno zbóż podstawowych ^b	113,3	85,6	8,1	120,0	97,3
w tym:					
pszenica	59,8	84,2	4,8	120,5	85,3
żyto	25,0	80,9	1,5	160,6	142,4

^a W okresie styczeń–maj bez skupu realizowanego przez osoby fizyczne. ^b Obejmuje pszenicę, żyto, jęczmień, owies i pszenżyto, łącznie z mieszankami zbożowymi; bez ziarna siewnego.

¹ Przeciętne temperatury i sumy opadów obliczono jako średnie arytmetyczne przeciętnych miesięcznych wartości z dwóch stacji hydrologiczno-meteorologicznych Instytutu Meteorologii i Gospodarki Wodnej zlokalizowanych w Białymstoku i Suwałkach.

Skup zbóż podstawowych (z mieszankami zbożowymi, bez ziarna siewnego) w okresie od lipca 2013 r. do maja 2014 r. wyniósł 113,3 tys. t i był o 14,4% mniejszy niż w analogicznym okresie poprzedniego roku gospodarczego. Pszenicy skupiono o 15,8% mniej niż przed rokiem, a żyta – o 19,1% mniej.

W maju br. skup zbóż ukształtował się na poziomie 8,1 tys. t i zmniejszył się w skali miesiąca o 2,7%, ale w skali roku wzrósł o 20,0%. Pszenicy skupiono odpowiednio o 14,7% mniej niż w kwietniu br., zaś o 20,5% więcej niż rok wcześniej, natomiast skup żyta był wyższy o 42,4% w porównaniu z poprzednim miesiącem i o 60,6% od zanotowanego w maju 2013 r.

Skup podstawowych produktów zwierzęcych^a kształtował się następująco:

Wyszczególnienie	I–V 2014		V 2014		
	w tys. t	I–V 2013=100	w tys. t	V 2013=100	IV 2014=100
Żywiec rzeźny ^b	72,4	103,0	14,6	104,5	87,3
w tym:					
bydło (bez cieląt)	11,4	107,3	2,6	128,6	110,8
trzoda chlewna	19,2	89,5	3,8	87,7	82,1
drób	41,1	109,4	8,0	107,3	84,2
Mleko ^c	843,1	107,6	186,6	108,1	110,1

^a Bez skupu realizowanego przez osoby fizyczne. ^b Obejmuje bydło, cielęta, trzodę chlewną, owce, konie i drób; w wadze żywej. ^c W milionach litrów.

W okresie styczeń–maj br. producenci z województwa podlaskiego dostarczyli do **skupu** 72,4 tys. t **żywca rzeźnego** (w wadze żywej), tj. o 3,0% więcej niż przed rokiem. W ujęciu rocznym wzrostowi uległ skup żywca wołowego (o 7,3%) oraz drobiowego (o 9,4%), natomiast zmniejszyła się ilość skupionego żywca wieprzowego (o 10,5%).

W maju br. skup żywca rzeźnego ukształtował się na poziomie 14,6 tys. t, tj. o 12,7% niższym niż w poprzednim miesiącu, ale o 4,5% wyższym niż rok wcześniej. W skali miesiąca odnotowano znaczący spadek skupu żywca wieprzowego i drobiowego odpowiednio o 17,9% i 15,8%, natomiast wzrosła ilość skupionego żywca wołowego – o 10,8%. W ujęciu rocznym zwiększyła się podaż podstawowych gatunków zwierząt rzeźnych, z wyjątkiem trzody chlewniej.

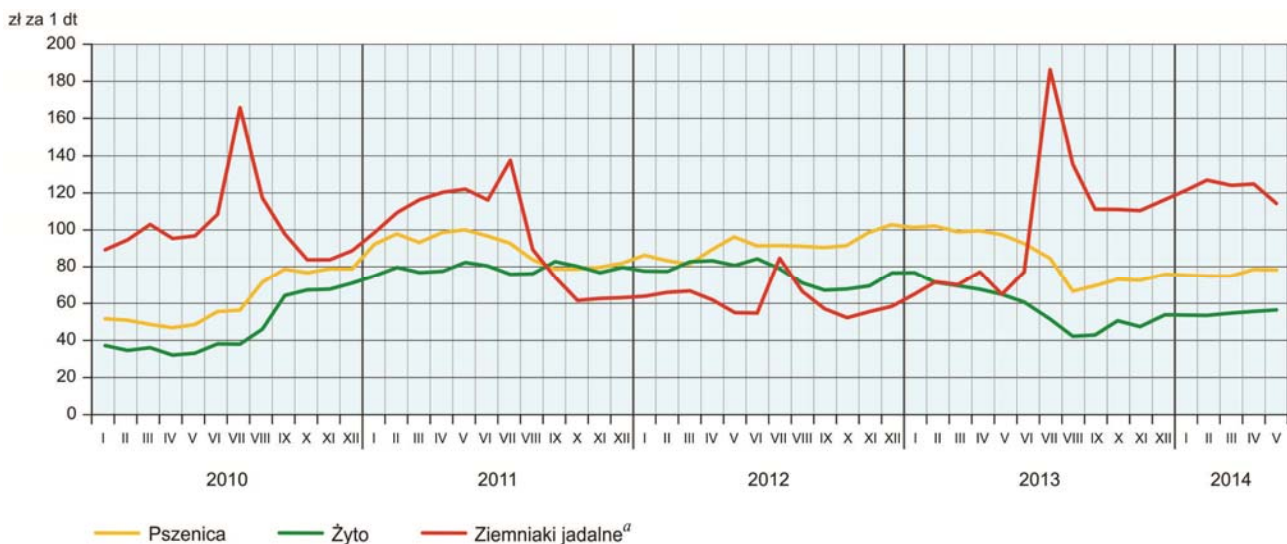
Przeciętne ceny podstawowych produktów rolnych kształtowały się następująco:

Wyszczególnienie	Ceny w skupie					Ceny na targowiskach				
	I–V 2014		V 2014			I–V 2014		V 2014		
	w zł	I–V 2013= =100	w zł	V 2013= =100	IV 2014= =100	w zł	I–V 2013= =100	w zł	V 2013= =100	IV 2014= =100
Ziarno zbóż ^a – za 1 dt:										
pszenica	76,53	77,8	78,26	81,7	99,7	86,88	88,7	85,66	85,7	96,8
żyto	54,86	81,1	56,43	90,3	101,4	57,81	81,2	56,32	80,4	97,5
Ziemniaki ^b – za 1 dt	94,92	124,5	98,75	109,9	105,0	122,45	181,6	114,34	183,2	91,6
Żywiec rzeźny – za 1 kg wagi żywej:										
w tym:										
bydło (bez cieląt)	5,88	94,9	5,97	99,7	100,9	.	x	.	x	x
trzoda chlewna	4,84	93,3	5,06	99,5	104,7	.	x	.	x	x
drób	3,77	93,1	3,67	90,0	97,4	.	x	.	x	x
Zwierzęta gospodarskie – za 1 szt.:										
krowa dojna	x	.	x	x	3463,33	107,3	3633,33	112,3	102,3
jałówka 1-rocznna	x	.	x	x	1874,00	99,9	1770,00	98,3	100,2
prosię na chów	x	.	x	x	166,68	91,8	175,00	96,2	106,5
Mleko – za 1 hl	149,46	114,5	142,66	109,1	95,3	.	x	.	x	x

^a W skupie – bez ziarna siewnego. ^b Na targowiskach – jadalne.

W maju br. producenci z województwa podlaskiego uzyskiwali niższe niż przed miesiącem i przed rokiem ceny za ziarno pszenicy dostarczone do skupu odpowiednio o 0,3% i 18,3%. W obrocie targowiskowym **cena pszenicy** również spadła zarówno w ujęciu miesięcznym (o 3,2%), jak i rocznym (o 14,3%). Przeciętna **cena żyta** w skupie w odniesieniu do zanotowanej w kwietniu br. wzrosła o 1,4%, ale zmniejszyła się o 9,7% w stosunku do analogicznego miesiąca 2013 r. Na targowiskach spadek ceny żyta w skali miesiąca wyniósł 2,5%, a w ujęciu rocznym – 19,6%.

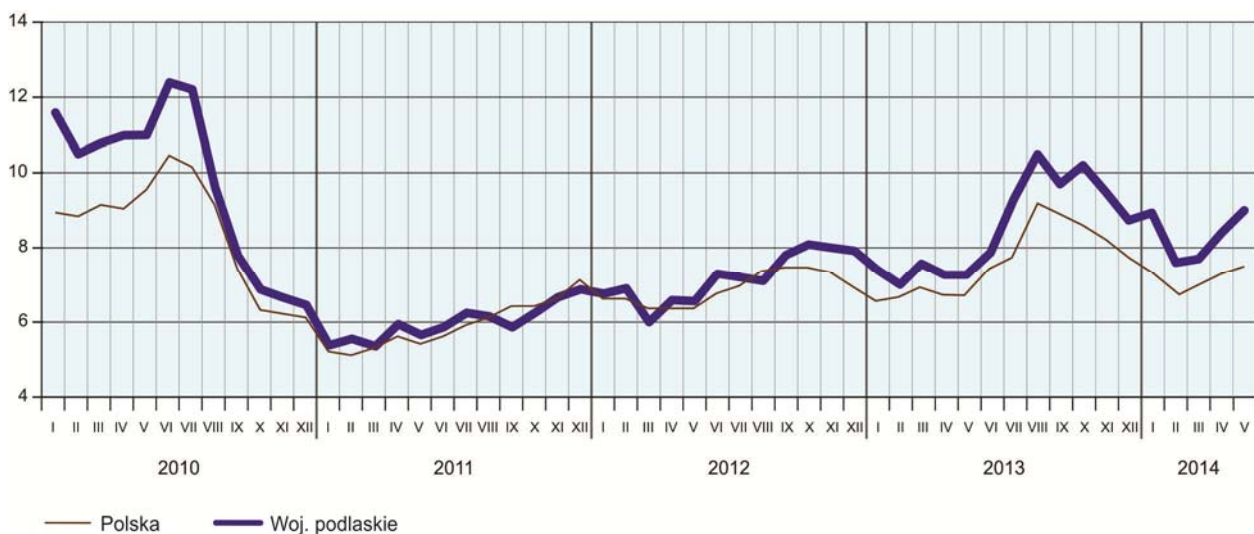
PRZECIĘTNE CENY SKUPU ZBÓŻ I TARGOWISKOWE CENY ZIEMNIAKÓW



^a W lipcu i sierpniu – wczesne.

W maju br. **cena ziemniaków** w skupie ukształtowała się na poziomie 98,75 zł i była wyższa od zanotowanej w poprzednim miesiącu oraz przed rokiem odpowiednio o 5,0% i 9,9%, zaś na targowiskach za ziemniaki jadalne płacono średnio 114,34 zł, co oznacza spadek o 8,4% w stosunku do kwietnia 2014 r., a wzrost o 83,2% w odniesieniu do analogicznego miesiąca ubiegłego roku.

RELACJA PRZECIĘTNYCH CEN SKUPU ŻYWCA WIEPRZOWEGO DO PRZECIĘTNYCH CEN ŻYTA NA TARGOWISKACH



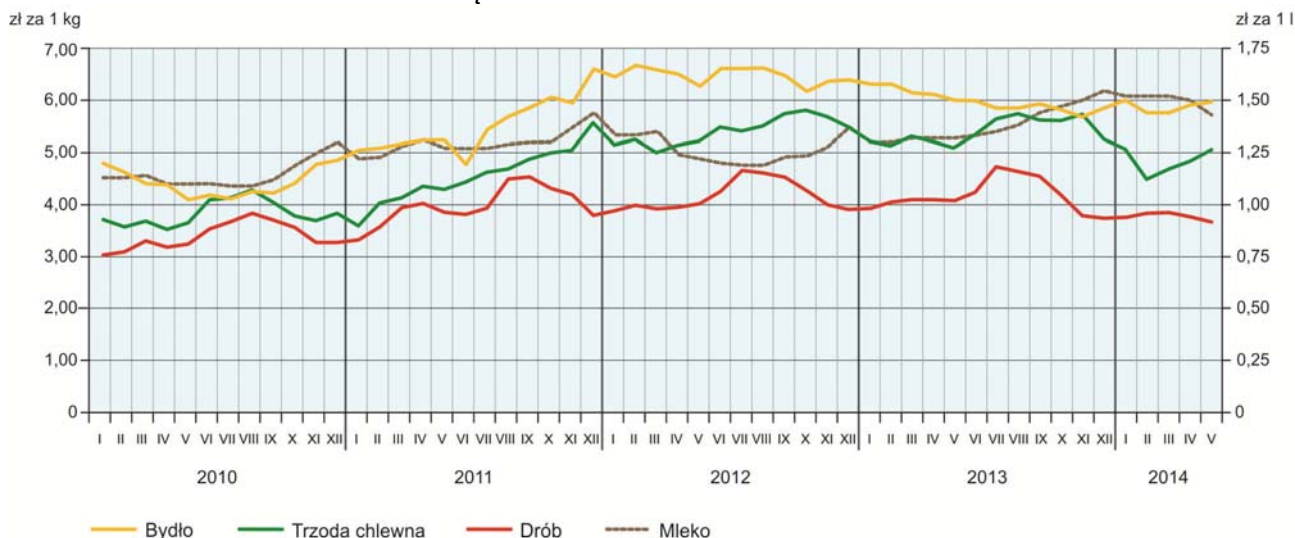
W maju br., przy zmniejszonej w skali miesiąca i roku podaży, przeciętna **cena skupu 1 kg żywca wieprzowego** wyniosła 5,06 zł i była o 4,7% wyższa od zanotowanej przed miesiącem, natomiast w porównaniu z majem 2013 r. zmniejszyła się o 0,5%.

Relacja ceny skupu żywca wieprzowego do ceny żyta na targowiskach w maju br. wyniosła 9,0 wobec 8,4 w kwietniu br. i 7,3 w maju ubiegłego roku.

W obrocie targowiskowym średnia cena prosięcia przeznaczonego do dalszego chowu ukształtowała się na poziomie 175,00 zł i była o 6,5% wyższa niż przed miesiącem, ale o 3,8% niższa niż przed rokiem.

W maju br. średnia **cena skupu żywca drobiowego** ukształtowała się na poziomie 3,67 zł za 1 kg i pomimo zmniejszonej w skali miesiąca, a zwiększonej w skali roku podaży, spadła o 2,6% w porównaniu z poprzednim miesiącem i o 10,0% w stosunku do zanotowanej w maju ubiegłego roku.

PRZECIĘTNE CENY SKUPU ŻYWCA I MLEKA



W omawianym miesiącu średnia **cena skupu żywca wołowego**, przy wzroście jego podaży w skali miesiąca i roku, wyniosła 5,97 zł za 1 kg i była wyższa o 0,9% w porównaniu z zanotowaną przed miesiącem, ale niższa o 0,3% niż w analogicznym okresie poprzedniego roku.

W okresie styczeń–maj br. **skup mleka** wyniósł 843,1 mln l i zwiększył się w skali roku o 7,6%. Średnia cena tego surowca ukształtowała się na poziomie 149,46 zł za 100 l, tj. o 14,5% wyższym niż rok wcześniej. W maju 2014 r. skupiono 186,6 mln l mleka, tj. o 10,1% więcej niż w kwietniu br. i o 8,1% więcej niż przed rokiem. Średnia cena mleka za 100 l osiągnęła poziom 142,66 zł i w stosunku do kwietnia br. spadła o 4,7%, a w odniesieniu do zanotowanej w analogicznym miesiącu 2013 r. wzrosła o 9,1%.

W maju br. w obrocie targowiskowym za krowę dojną płacono średnio 3633,33 zł, tj. więcej o 2,3% niż w kwietniu br. i o 12,3% niż w maju 2013 r. Cena jałówki 1-roczonej ukształtowała się na poziomie 1770,00 zł, czyli o 0,2% wyższym niż przed miesiącem, ale o 1,7% niższym niż rok wcześniej.

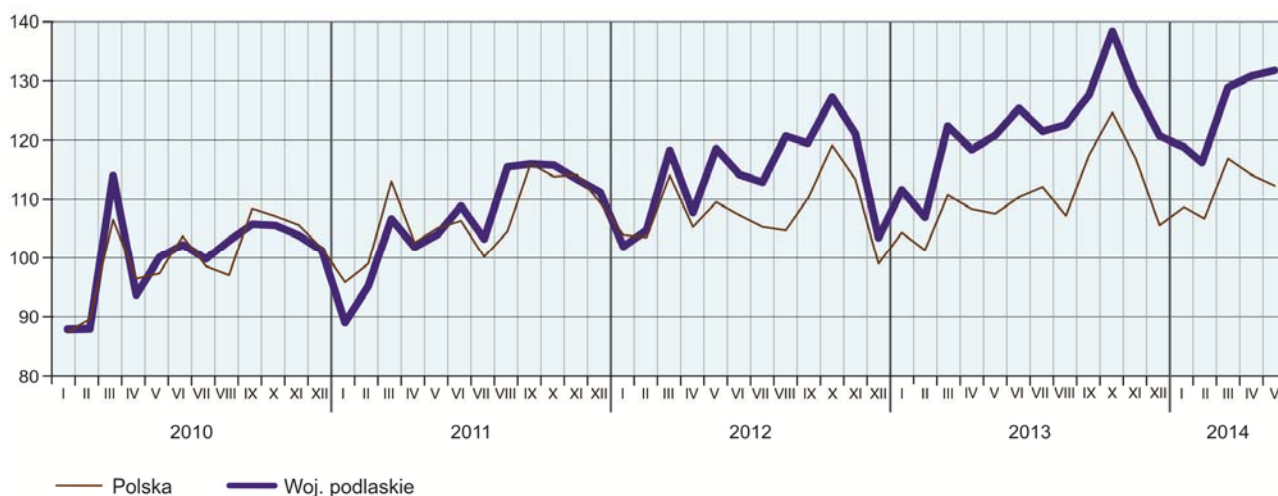
PRZEMYSŁ I BUDOWNICTWO

Produkcja sprzedana przemysłu w maju br. osiągnęła wartość (w cenach bieżących) 1772,2 mln zł i była (w cenach stałych) wyższa o 0,3% niż przed miesiącem i o 9,1% niż przed rokiem (wówczas zanotowano jej wzrost o 1,8%). Równocześnie nastąpił wzrost (w cenach bieżących) **produkcji budowlano-**

-montażowej w skali roku – wyniósł on 38,3% (podczas gdy rok wcześniej zaobserwowano jej spadek o 20,6%).

PRODUKCJA SPRZEDANA PRZEMYSŁU

(ceny stałe; przeciętna miesięczna 2010 = 100)



Produkcja sprzedana w przetwórstwie przemysłowym, stanowiąca około 96% ogólnej produkcji przemysłowej, w porównaniu z analogicznym okresem ubiegłego roku zwiększyła się o 9,8%. Spadek (o 46,3%) zanotowano natomiast w sekcji wytwarzanie i zaopatrywanie w energię elektryczną, gaz, parę wodną i gorącą wodę.

Dynamika (w cenach stałych) i struktura (w cenach bieżących) produkcji sprzedanej przemysłu kształtowały się następująco:

Sekcje i działy	V 2014	I–V 2014	
	analogiczny okres roku poprzedniego = 100	w odsetkach	
O g ó ł e m	109,1	107,1	100,0
w tym:			
Przetwórstwo przemysłowe	109,8	108,7	95,6
w tym produkcja:			
artykułów spożywczych	110,9	108,2	59,3
wyrobów z drewna, korka, słomy i wikliny ^Δ	94,6	96,5	8,3
poligrafia i reprodukcja zapisanych nośników informacji	136,5	112,5	1,0
wyrobów z gumy i tworzyw sztucznych	98,7	105,3	5,4
wyrobów z pozostałych mineralnych surowców niemetalicznych	120,6	146,4	1,8
wyrobów z metali ^Δ	132,3	134,9	2,5
maszyn i urządzeń ^Δ	120,4	112,4	5,3
mebli	154,3	139,0	1,9
Wytwarzanie i zaopatrywanie w energię elektryczną, gaz, parę wodną i gorącą wodę ^Δ	53,7	49,0	1,6

Wyższy niż w maju 2013 r. poziom produkcji sprzedanej zaobserwowano w 14 (spośród 27 występujących w województwie) działach przemysłu, a niższy – w 13. Uwzględniając działy o znaczącym udziale w produkcji sprzedanej przemysłu, największy wzrost wartości sprzedaży w odniesieniu do poziomu sprzed roku zanotowano w produkcji wyrobów z metali (o 32,3%), produkcji maszyn i urządzeń (o 20,4%) oraz pro-

dukcji artykułów spożywczych (o 10,9%), natomiast jej spadek wystąpił m.in. w produkcji wyrobów z drewna, korka, słomy i wikliny (o 5,4%).

W porównaniu z poprzednim miesiącem produkcja sprzedana przemysłu wzrosła o 0,3%, przy czym w przetwórstwie przemysłowym – o 0,7%, natomiast w sekcji wytwarzanie i zaopatrywanie w energię elektryczną, gaz, parę wodną i gorącą wodę odnotowano spadek o 35,5%.

Wydajność pracy w przemyśle, mierzona produkcją sprzedaną na 1 zatrudnionego, w maju br. wyniosła (w cenach bieżących) 38,0 tys. zł i była (w cenach stałych) o 7,8% wyższa niż przed rokiem, przy jednoczesnym wzroście przeciętnego miesięcznego wynagrodzenia brutto i przeciętnego zatrudnienia odpowiednio o 5,5% i 1,2%.

W okresie styczeń–maj br. produkcja sprzedana przemysłu wyniosła (w cenach bieżących) 8666,1 mln zł i była (w cenach stałych) o 7,1% wyższa niż w analogicznym okresie ubiegłego roku.

Produkcja sprzedana budownictwa (w cenach bieżących) w maju 2014 r. ukształtowała się na poziomie 379,2 mln zł, czyli wyższym w porównaniu z zanotowanym w poprzednim miesiącu oraz w maju ubiegłego roku odpowiednio o 10,7% i 23,5%.

Wydajność pracy w budownictwie, mierzona produkcją sprzedaną na 1 zatrudnionego, wyniosła 38,9 tys. zł i zwiększyła się o 24,5% w stosunku do zanotowanej w maju 2013 r., przy jednoczesnym spadku przeciętnego zatrudnienia (o 0,8%) i wzroście przeciętnego miesięcznego wynagrodzenia brutto (o 6,1%).

W okresie pięciu miesięcy br. wartość produkcji sprzedanej budownictwa osiągnęła 1603,6 mln zł, tj. o 17,3% więcej niż przed rokiem.

Produkcja budowlano-montażowa (w cenach bieżących) zrealizowana w maju 2014 r. ukształtowała się na poziomie 162,8 mln zł (co stanowiło 42,9% ogólnej wartości produkcji sprzedanej budownictwa) i była o 38,3% wyższa od zanotowanej rok wcześniej.

W porównaniu z analogicznym miesiącem ubiegłego roku wzrost wartości produkcji zaobserwowano we wszystkich trzech działach budownictwa, tj. w podmiotach specjalizujących się w budowie obiektów inżynierii lądowej i wodnej – o 73,2%, w jednostkach, których podstawowym rodzajem działalności jest budowa budynków – o 29,9%, a w przedsiębiorstwach wykonujących głównie roboty budowlane specjalistyczne – o 28,4%.

Dynamika i struktura (w cenach bieżących) produkcji budowlano-montażowej kształtowały się następująco:

Działy budownictwa	V 2014	I–V 2014	
		analogiczny okres roku poprzedniego = 100	w odsetkach
O g ó ł e m	138,3	127,5	100,0
Budowa budynków ^Δ	129,9	132,8	54,3
Budowa obiektów inżynierii lądowej i wodnej ^Δ	173,2	100,9	15,1
Roboty budowlane specjalistyczne	128,4	135,6	30,6

W odniesieniu do kwietnia br. odnotowano wzrost produkcji budowlano-montażowej o 6,5%, przy czym zwiększyła się ona w podmiotach specjalizujących się w budowie obiektów inżynierii lądowej i wodnej (o 81,3%) oraz w jednostkach, których podstawowym rodzajem działalności jest budowa budynków (o 11,1%). Spadek wartości produkcji (o 27,2%) wystąpił tylko w przedsiębiorstwach zajmujących się przede wszystkim robotami budowlanymi specjalistycznymi.

W okresie styczeń–maj br. produkcja budowlano-montażowa osiągnęła wartość 691,9 mln zł, tj. zwiększyła się o 27,5% w odniesieniu do zanotowanej rok wcześniej.

BUDOWNICTWO MIESZKANIOWE

W maju 2014 r., w porównaniu z analogicznym miesiącem ubiegłego roku, zwiększyła się liczba mieszkań oddanych do użytkowania (o 42,4%) oraz mieszkań, których budowę rozpoczęto (o 75,5%), zmniejszyła się natomiast liczba mieszkań, na których realizację wydano pozwolenia (o 29,6%).

Według wstępnych danych², w maju br. **przekazano do użytkowania** 225 mieszkań, tj. o 67 więcej niż przed rokiem. W badanym miesiącu mieszkania do użytkowania oddali inwestorzy indywidualni – 134 mieszkania (59,6% ogółu) oraz podmioty budujące na sprzedaż lub wynajem – 91 mieszkań (40,4%). Przed rokiem udział tych form budownictwa wyniósł odpowiednio 74,1% i 25,9%. Mieszkania wybudowane w województwie podlaskim w maju br. stanowiły 2,5% ich ogólnej liczby w kraju.

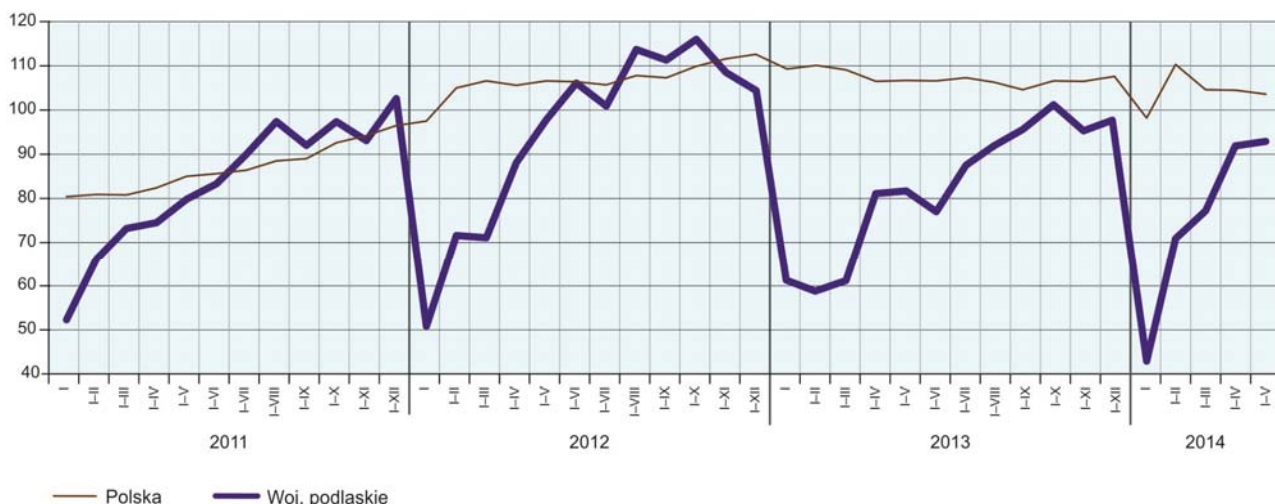
Liczba mieszkań oddanych do użytkowania w okresie styczeń–maj 2014 r. oraz ich przeciętna powierzchnia kształtowały się następująco:

Formy budownictwa	Mieszkania oddane do użytkowania			Przeciętna powierzchnia użytkowa 1 mieszkania w m ²
	w liczbach bezwzględnych	w odsetkach	I-V 2013=100	
O g ó ł e m	1447	100,0	114,4	114,9
Indywidualne	843	58,3	119,7	154,2
Przeznaczone na sprzedaż lub wynajem	540	37,3	102,3	62,2
Komunalne	64	4,4	200,0	41,6

W okresie styczeń–maj br. oddano do użytkowania 1447 mieszkań, tj. o 182 (o 14,4%) więcej niż rok wcześniej. Przekazali je inwestorzy indywidualni, budujący z przeznaczeniem na sprzedaż lub wynajem oraz gminy. Wzrost liczby zrealizowanych mieszkań w odniesieniu do analogicznego okresu roku ubiegłego zanotowano we wszystkich wymienionych formach budownictwa. W omawianym okresie w województwie podlaskim oddano do użytkowania 2,6% ogółu mieszkań zrealizowanych w Polsce.

MIESZKANIA ODDANE DO UŻYTKOWANIA

(analogiczny okres 2010 = 100)

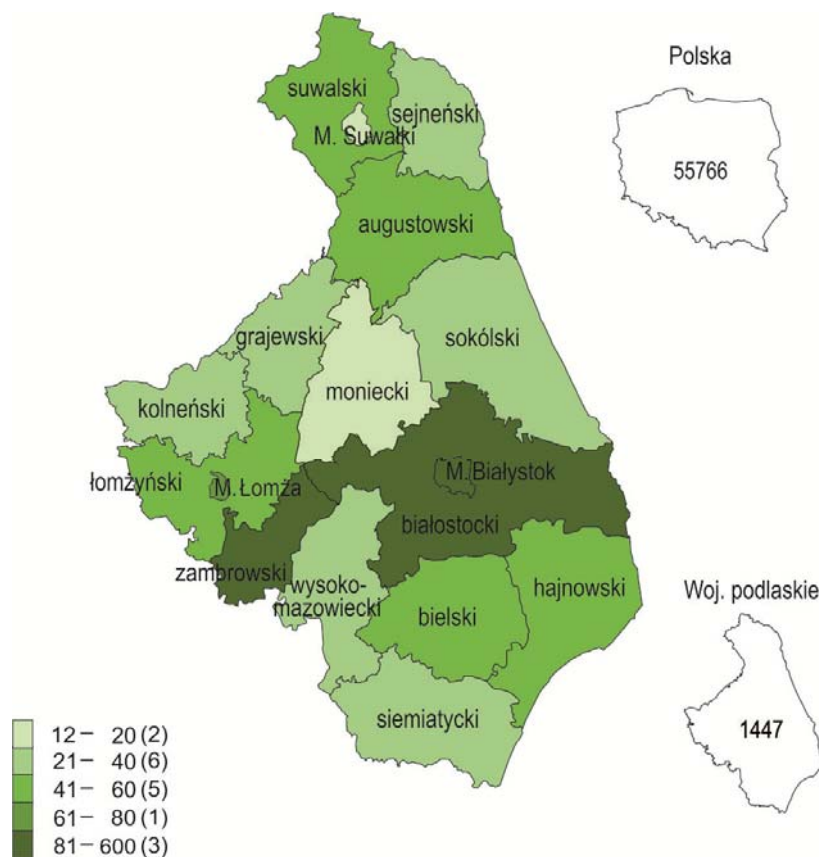


Przeciętna **powierzchnia użytkowa** mieszkania oddanego do użytkowania w okresie styczeń–maj br. wyniosła 114,9 m² i była o 1,5 m² większa niż przed rokiem. Wzrost przeciętnej powierzchni mieszkania oddanego do użytkowania stwierdzono w budownictwie przeznaczonym na sprzedaż lub wynajem (o 5,0 m²), na-

² Dane meldunkowe – mogą ulec zmianie po opracowaniu sprawozdań kwartalnych.

tomiał jej zmniejszenie odnotowano w budownictwie indywidualnym (o 4,4 m²) oraz budownictwie komunalnym (o 2,9 m²).

MIESZKANIA ODDANE DO UŻYTKOWANIA WEDŁUG POWIATÓW W OKRESIE STYCZEŃ–MAJ 2014 R.



W nawiasach podano liczbę powiatów.

Najwięcej mieszkań przekazano do użytkowania w mieście Białystok (600) i powiecie białostockim (262). Najmniej wybudowano ich w mieście Suwałki (12) oraz powiecie monieckim (19).

Mieszkania o największej przeciętnej powierzchni użytkowej powstały w mieście Suwałki (219,8 m²) oraz powiecie suwalskim (187,8 m²), zaś najmniejsze wybudowano w miastach Białystok (75,4 m²) oraz Łomża (77,9 m²).

W maju br. starostwa powiatowe wydały **pozwolenia na budowę** 224 mieszkań (o 29,6% mniej niż przed rokiem) i uzyskali je wyłącznie inwestorzy indywidualni. Równocześnie **rozpoczęto budowę** 486 mieszkań (o 75,5% więcej niż rok wcześniej), z tego 44,9% przypadało na budownictwo indywidualne, a 55,1% – na budownictwo przeznaczone na sprzedaż lub wynajem.

Liczba mieszkań, na których budowę wydano pozwolenia i mieszkań, których budowę rozpoczęto w okresie styczeń–maj 2014 r. kształtowała się następująco:

Formy budownictwa	Mieszkania, na których budowę wydano pozwolenia			Mieszkania, których budowę rozpoczęto		
	w liczbach bezwzględnych	w odsetkach	I-V 2013=100	w liczbach bezwzględnych	w odsetkach	I-V 2013=100
O g ó ł e m	1284	100,0	73,5	1603	100,0	110,2
Indywidualne	782	60,9	95,4	808	50,4	105,9
Przeznaczone na sprzedaż lub wynajem	502	39,1	66,8	771	48,1	111,6
Komunalne	–	–	x	24	1,5	x

W okresie styczeń–maj 2014 r. starostwa powiatowe wydały pozwolenia na budowę 1284 mieszkań (o 26,5% mniej niż rok wcześniej), wśród których zdecydowaną większość stanowiły mieszkania indywidualne. Jednocześnie rozpoczęto budowę 1603 mieszkań (o 10,2% więcej niż przed rokiem), a dominowały wśród nich również mieszkania w budownictwie indywidualnym.

RYNEK WEWNĘTRZNY

W maju br. zanotowano wzrost (w cenach bieżących) **sprzedaży detalicznej** w ujęciu rocznym (o 20,8%), podczas gdy rok wcześniej stwierdzono jej spadek. **Sprzedaż hurtowa** również ukształtowała się na poziomie wyższym niż w maju ubiegłego roku (o 6,1%), zaś rok wcześniej uległa zmniejszeniu.

W porównaniu z majem ubiegłego roku **sprzedaż detaliczna** (zrealizowana przez przedsiębiorstwa handlowe i niehandlowe) zwiększyła się w większości grup. Wśród grup o znaczącym udziale w ogólnej wartości sprzedaży zwiększenie sprzedaży detalicznej wykazały przedsiębiorstwa zgrupowane w kategorii „pozostałe” (o 42,1%), jednostki zajmujące się sprzedażą pojazdów samochodowych, motocykli i części (o 12,7%) oraz paliw stałych, ciekłych i gazowych (o 5,1%). Utrzymał się również wzrost sprzedaży żywności, napojów i wyrobów tytoniowych (o 3,0%).

W odniesieniu do kwietnia br. wartość sprzedaży detalicznej zmniejszyła się o 6,2%. Spadek dotyczył większości grup, a biorąc pod uwagę dominujące wśród nich największy zanotowano w grupie żywność, napoje i wyroby tytoniowe (o 7,8%) oraz w jednostkach zajmujących się sprzedażą paliw stałych, ciekłych i gazowych (o 5,5%).

W okresie styczeń–maj br., w porównaniu z analogicznym okresem ubiegłego roku, wartość sprzedaży detalicznej zwiększyła się o 18,6%.

Dynamika i struktura (w cenach bieżących) sprzedaży detalicznej kształtowały się następująco:

Wyszczególnienie	V 2014	I–V 2014	
	analogiczny okres roku poprzedniego=100		w odsetkach
O g ó ł e m^a	120,8	118,6	100,0
w tym:			
Pojazdy samochodowe, motocykle, części	112,7	132,2	9,2
Paliwa stałe, ciekłe i gazowe	105,1	103,2	10,9
Żywność, napoje i wyroby tytoniowe	103,0	105,8	28,4
Farmaceutyki, kosmetyki, sprzęt ortopedyczny	111,8	101,6	4,8
Włókno, odzież, obuwie	271,0	206,4	2,2
Meble, RTV, AGD	95,6	67,4	2,7
Prasa, książki, pozostała sprzedaż w wyspecjalizowanych sklepach	117,3	127,8	5,7
Pozostałe	142,1	138,2	32,1

^a Grupowania przedsiębiorstw dokonano na podstawie Polskiej Klasyfikacji Działalności – PKD 2007, zaliczając przedsiębiorstwo do określonej kategorii według przeważającego rodzaju działalności, zgodnie z aktualnym w omawianym okresie stanem organizacyjnym. Odnotowane zmiany (wzrost/spadek) sprzedaży detalicznej w poszczególnych grupach rodzajów działalności przedsiębiorstw mogą zatem również wynikać ze zmiany przeważającego rodzaju działalności przedsiębiorstwa oraz zmian organizacyjnych. Nie ma to wpływu na dynamikę sprzedaży detalicznej ogółem.

Przedsiębiorstwa handlowe w maju 2014 r. zrealizowały **sprzedaż hurtową** (w cenach bieżących) o 0,4% niższą od zanotowanej w poprzednim miesiącu, ale o 6,1% wyższą niż w maju poprzedniego roku

(w tym w przedsiębiorstwach hurtowych zaobserwowano wzrost o 1,3% w stosunku do kwietnia 2014 r. i o 4,1% w odniesieniu do maja 2013 r.).

W okresie styczeń–maj 2014 r., w porównaniu z analogicznym okresem poprzedniego roku, sprzedaż hurtowa w przedsiębiorstwach handlowych zwiększyła się o 7,8%, a w przedsiębiorstwach hurtowych – o 6,3%.

WYBRANE DANE O WOJEWÓDZTWIE PODLASKIM

WYSZCZEGÓLNIENIE		I	II	III	IV	V	VI	VII	VIII	IX	X	XI	XII
A – 2013 r.													
B – 2014 r.													
Przeciętne zatrudnienie w sektorze przedsiębiorstw ^a w tys. osób	A	98,0	98,1	97,7	97,4	97,1	97,1	97,0	97,0	97,3	97,4	97,2	96,8
	B	97,1	97,5	97,7	98,0	97,9							
poprzedni miesiąc = 100	A	100,2	100,1	99,6	99,7	99,7	100,0	100,0	100,0	100,3	100,1	99,8	99,6
	B	100,3	100,5	100,2	100,3	99,9							
analogiczny miesiąc poprzedniego roku = 100	A	99,5	99,2	98,7	98,2	97,8	98,0	98,1	98,5	98,5	98,7	98,9	98,9
	B	99,1	99,5	100,1	100,6	100,8							
Bezrobotni zarejestrowani (stan w końcu okresu) w tys. osób	A	73,8	74,5	73,9	72,0	69,7	68,0	68,1	68,3	68,1	67,9	69,5	70,9
	B	74,0	73,4	71,0	67,6	64,6							
Stopa bezrobocia ^b (stan w końcu okresu) w %	A	15,6	15,8	15,7	15,3	14,9	14,6	14,6	14,6	14,6	14,5	14,9	15,1
	B	15,7	15,5	15,1	14,5	13,9							
Oferty pracy (zgłoszone w ciągu miesiąca)	A	1478	2519	2658	2179	2205	1962	2168	2053	1845	1449	1263	1308
	B	1897	2899	2857	2560	2329							
Liczba bezrobotnych na 1 ofertę pracy (stan w końcu okresu)	A	160	100	84	92	70	77	65	60	55	117	116	126
	B	101	78	62	52	63							
Przeciętne miesięczne wynagrodzenie brutto w sektorze przedsiębiorstw ^a w zł	A	3057,19	3066,21	3126,89	3117,80	3131,82	3155,43	3204,11	3202,21	3185,21	3202,67	3154,58	3591,53
	B	3148,66	3141,35	3331,69	3271,65	3254,32							
poprzedni miesiąc = 100	A	90,8	100,3	102,0	99,7	100,4	100,8	101,5	99,9	99,5	100,5	98,5	113,9
	B	87,7	99,8	106,1	98,2	99,5							
analogiczny miesiąc poprzedniego roku = 100	A	100,6	102,3	99,3	101,8	102,9	101,0	102,7	102,6	102,4	103,1	101,3	106,7
	B	103,0	102,5	106,5	104,9	103,9							
Wskaźniki cen:													
towarów i usług konsumpcyjnych ^c :													
analogiczny okres poprzedniego roku = 100	A	.	.	101,0	.	.	100,2	.	.	100,7	.	.	100,5
	B	.	.	100,5	.	.							

a W przedsiębiorstwach, w których liczba pracujących przekracza 9 osób. b Udział zarejestrowanych bezrobotnych w cywilnej ludności aktywnej zawodowo, szacowanej na koniec każdego miesiąca. c W kwartale.

WYBRANE DANE O WOJEWÓDZTWIE PODLASKIM (cd.)

WYSZCZEGÓLNIENIE A – 2013 r. B – 2014 r.	I	II	III	IV	V	VI	VII	VIII	IX	X	XI	XII
	Wskaźniki cen (dok.):											
skupu ziarna zbóż:												
poprzedni miesiąc = 100	A 99,5	99,5	92,8	101,9	99,0	95,2	92,9	77,8	110,0	99,9	97,6	106,4
	B 103,7	96,0	103,2	106,7	98,7							
analogiczny miesiąc poprzedniego roku = 100	A 111,3	113,5	107,6	104,2	93,1	94,4	92,0	71,8	78,1	77,6	70,5	72,8
	B 75,8	73,1	81,3	85,2	85,0							
skupu żywca rzeźnego wołowego (bez cieląt):												
poprzedni miesiąc = 100	A 99,6	100,1	96,6	99,4	98,0	100,0	97,7	100,0	101,3	98,1	97,6	103,1
	B 102,5	96,0	100,0	102,7	100,9							
analogiczny miesiąc poprzedniego roku = 100	A 98,6	95,4	93,4	94,0	95,5	90,6	88,5	88,3	91,7	94,3	89,1	91,6
	B 94,3	90,5	93,8	96,8	99,7							
skupu żywca rzeźnego wieprzowego:												
poprzedni miesiąc = 100	A 94,7	98,6	103,5	98,0	97,7	104,9	105,6	101,8	97,8	99,9	102,1	91,7
	B 96,3	87,5	105,8	103,2	104,7							
analogiczny miesiąc poprzedniego roku = 100	A 101,3	97,7	106,4	101,3	97,4	97,2	104,2	104,2	97,8	96,6	100,7	95,5
	B 97,2	86,3	88,2	92,9	99,5							
Relacja ceny skupu ^a żywca wieprzowego do ceny targowiskowej żyta	A 7,4	7,0	7,6	7,3	7,3	7,9	9,3	10,5	9,7	10,2	9,5	8,8
	B 9,0	7,6	7,7	8,4	9,0							
Produkcja sprzedana przemysłu ^b (w cenach stałych):												
poprzedni miesiąc = 100	A 107,1	95,9	114,4	96,7	102,0	103,8	96,9	101,0	104,1	108,2	92,7	93,9
	B 97,7	97,9	111,8*	101,9*	100,3							
analogiczny miesiąc poprzedniego roku = 100	A 109,3	102,1	103,4	109,8	101,8	107,9	107,5	101,6	106,7	108,4	106,0	116,6
	B 105,6	107,8	105,3*	111,0*	109,1							
Produkcja budowlano-montażowa ^b (w cenach bieżących):												
poprzedni miesiąc = 100	A 59,4	61,1	154,3	101,9	109,4	130,6	111,4	106,9	117,8	98,3	92,3	114,0
	B 48,8	112,0	108,2	115,7	106,5							
analogiczny miesiąc poprzedniego roku = 100	A 116,8	78,1	91,3	85,2	79,4	86,3	95,4	86,7	105,1	107,4	86,8	118,3
	B 97,2	178,3	125,0	141,9	138,3							

a Ceny bieżące bez VAT. b W przedsiębiorstwach, w których liczba pracujących przekracza 9 osób.

WYBRANE DANE O WOJEWÓDZTWIE PODLASKIM (dok.)

WYSZCZEGÓLNIENIE		I	II	III	IV	V	VI	VII	VIII	IX	X	XI	XII
A – 2013 r.													
B – 2014 r.													
Mieszkania oddane do użytkowania (od początku roku) ..	A	326	468	689	1107	1265	1461	1872	2310	2741	3080	3592	4228
	B	287*	569*	836*	1222*	1447							
analogiczny okres poprzedniego roku = 100	A	120,7	82,1	86,1	92,0	83,1	72,6	86,7	80,8	85,9	87,3	87,8	93,4
	B	88,0*	121,6*	121,3*	110,4*	114,4							
Sprzedaż detaliczna towarów ^a (w cenach bieżących):													
poprzedni miesiąc = 100	A	83,4	98,2	120,1	99,0	97,4	103,5	106,5	95,4	99,5	96,6	94,6	112,2
	B	89,7	103,6	121,9	105,9	93,8							
analogiczny miesiąc poprzedniego roku = 100	A	92,4	89,8	90,6	93,2	85,8	91,0	93,0	89,5	97,7	93,7	96,4	101,7
	B	109,5	115,6	117,3	125,6	120,8							
Wskaźnik rentowności obrotu w przedsiębiorstwach ^b niefinansowych w %:													
brutto ^c	A	.	.	3,6	.	.	3,7	.	.	3,7	.	.	3,2
	B	.	.	3,2	.	.							
netto ^d	A	.	.	2,6	.	.	3,0	.	.	3,0	.	.	2,5
	B	.	.	2,6	.	.							
Nakłady inwestycyjne w przedsiębiorstwach ^b (w cenach bieżących) w mln zł													
	A	.	.	174,0	.	.	419,9	.	.	654,0	.	.	1001,4
	B	.	.	167,7	.	.							
analogiczny okres poprzedniego roku = 100 (ceny bieżące)	A	.	.	95,1	.	.	92,4	.	.	79,5	.	.	80,6
	B	.	.	96,4	.	.							
Podmioty gospodarki narodowej w rejestrze REGON ^e (stan w końcu okresu)													
	A	94662	94940	95129	95257	95556	95918	96151	96325	96471	96406	96436	96517
	B	96387	96506	96842	97113	97399							
w tym spółki handlowe	A	5162	5199	5225	5260	5285	5312	5348	5365	5412	5458	5536	5571
	B	5601	5620	5654	5691	5722							
w tym z udziałem kapitału zagranicznego	A	616	625	630	637	641	645	650	650	655	657	666	670
	B	675	675	690	698	699							

a W przedsiębiorstwach, w których liczba pracujących przekracza 9 osób. b W których liczba pracujących przekracza 49 osób; dane prezentowane są narastająco. c Relacja wyniku finansowego brutto do przychodów z całokształtu działalności. d Relacja wyniku finansowego netto do przychodów z całokształtu działalności. e Bez osób prowadzących gospodarstwa indywidualne w rolnictwie.

WYBRANE DANE O WOJEWÓDZTWIE PODLASKIM (cd.)

WYSZCZEGÓLNIENIE A – 2013 r. B – 2014 r.	I	II	III	IV	V	VI	VII	VIII	IX	X	XI	XII
	Wskaźniki cen (dok.):											
skupu ziarna zbóż:												
poprzedni miesiąc = 100	A 99,5	99,5	92,8	101,9	99,0	95,2	92,9	77,8	110,0	99,9	97,6	106,4
	B 103,7	96,0	103,2	106,7								
analogiczny miesiąc poprzedniego roku = 100	A 111,3	113,5	107,6	104,2	93,1	94,4	92,0	71,8	78,1	77,6	70,5	72,8
	B 75,8	73,1	81,3	85,2								
skupu żywca rzeźnego wołowego (bez cieląt):												
poprzedni miesiąc = 100	A 99,6	100,1	96,6	99,4	98,0	100,0	97,7	100,0	101,3	98,1	97,6	103,1
	B 102,5	96,0	100,0	102,7								
analogiczny miesiąc poprzedniego roku = 100	A 98,6	95,4	93,4	94,0	95,5	90,6	88,5	88,3	91,7	94,3	89,1	91,6
	B 94,3	90,5	93,8	96,8								
skupu żywca rzeźnego wieprzowego:												
poprzedni miesiąc = 100	A 94,7	98,6	103,5	98,0	97,7	104,9	105,6	101,8	97,8	99,9	102,1	91,7
	B 96,3	87,5	105,8	103,2								
analogiczny miesiąc poprzedniego roku = 100	A 101,3	97,7	106,4	101,3	97,4	97,2	104,2	104,2	97,8	96,6	100,7	95,5
	B 97,2	86,3	88,2	92,9								
Relacja ceny skupu ^a żywca wieprzowego do ceny targowiskowej żyta	A 7,4	7,0	7,6	7,3	7,3	7,9	9,3	10,5	9,7	10,2	9,5	8,8
	B 9,0	7,6	7,7	8,4								
Produkcja sprzedana przemysłu ^b (w cenach stałych):												
poprzedni miesiąc = 100	A 107,1	95,9	114,4	96,7	102,0	103,8	96,9	101,0	104,1	108,2	92,7	93,9
	B 97,7	97,9*	111,5	101,5								
analogiczny miesiąc poprzedniego roku = 100	A 109,3	102,1	103,4	109,8	101,8	107,9	107,5	101,6	106,7	108,4	106,0	116,6
	B 105,6	107,8*	105,0	110,5								
Produkcja budowlano-montażowa ^b (w cenach bieżących):												
poprzedni miesiąc = 100	A 59,4	61,1	154,3	101,9	109,4	130,6	111,4	106,9	117,8	98,3	92,3	114,0
	B 48,8	112,0	108,2	115,7								
analogiczny miesiąc poprzedniego roku = 100	A 116,8	78,1	91,3	85,2	79,4	86,3	95,4	86,7	105,1	107,4	86,8	118,3
	B 97,2	178,3	125,0	141,9								

a Ceny bieżące bez VAT. b W przedsiębiorstwach, w których liczba pracujących przekracza 9 osób.

WYBRANE DANE O WOJEWÓDZTWIE PODLASKIM (dok.)

WYSZCZEGÓLNIENIE		I	II	III	IV	V	VI	VII	VIII	IX	X	XI	XII
A – 2013 r.													
B – 2014 r.													
Mieszkania oddane do użytkowania (od początku roku) ..	A	326	468	689	1107	1265	1461	1872	2310	2741	3080	3592	4228
	B	228	564	868	1254								
analogiczny okres poprzedniego roku = 100	A	120,7	82,1	86,1	92,0	83,1	72,6	86,7	80,8	85,9	87,3	87,8	93,4
	B	69,9	120,5	126,0	113,3								
Sprzedaż detaliczna towarów ^a (w cenach bieżących):													
poprzedni miesiąc = 100	A	83,4	98,2	120,1	99,0	97,4	103,5	106,5	95,4	99,5	96,6	94,6	112,2
	B	89,7	103,6	121,9	105,9								
analogiczny miesiąc poprzedniego roku = 100	A	92,4	89,8	90,6	93,2	85,8	91,0	93,0	89,5	97,7	93,7	96,4	101,7
	B	109,5	115,6	117,3	125,6								
Wskaźnik rentowności obrotu w przedsiębiorstwach ^b niefinansowych w %:													
brutto ^c	A	.	.	3,6	.	.	3,7	.	.	3,7	.	.	3,2
	B	.	.	3,2	.								
netto ^d	A	.	.	2,6	.	.	3,0	.	.	3,0	.	.	2,5
	B	.	.	2,6	.								
Nakłady inwestycyjne w przedsiębiorstwach ^b (w cenach bieżących) w mln zł													
	A	.	.	174,0	.	.	419,9	.	.	654,0	.	.	1001,4
	B	.	.	167,7	.								
analogiczny okres poprzedniego roku = 100 (ceny bieżące)	A	.	.	95,1	.	.	92,4	.	.	79,5	.	.	80,6
	B	.	.	96,4	.								
Podmioty gospodarki narodowej w rejestrze REGON ^e (stan w końcu okresu)													
	A	94662	94940	95129	95257	95556	95918	96151	96325	96471	96406	96436	96517
	B	96387	96506	96842	97113								
w tym spółki handlowe	A	5162	5199	5225	5260	5285	5312	5348	5365	5412	5458	5536	5571
	B	5601	5620	5654	5691								
w tym z udziałem kapitału zagranicznego	A	616	625	630	637	641	645	650	650	655	657	666	670
	B	675	675	690	698								

a W przedsiębiorstwach, w których liczba pracujących przekracza 9 osób. b W których liczba pracujących przekracza 49 osób; dane prezentowane są narastająco. c Relacja wyniku finansowego brutto do przychodów z całokształtu działalności. d Relacja wyniku finansowego netto do przychodów z całokształtu działalności. e Bez osób prowadzących gospodarstwa indywidualne w rolnictwie.