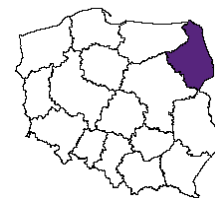




URZĄD STATYSTYCZNY W BIAŁYMSTOKU
ul. Krakowska 13, 15-959 Białystok



Kontakt: e-mail: SekretariatUSBST@stat.gov.pl
tel. 85 749 77 00
faks 85 749 77 79

Internet: <http://bialystok.stat.gov.pl/>

KOMUNIKAT O SYTUACJI SPOŁECZNO-GOSPODARCZEJ WOJEWÓDZTWA PODLASKIEGO W PAŹDZIERNIKU 2014 R.

Nr 10/2014

opublikowany 28.11.2014 r.

- ⇒ W październiku br. przeciętne zatrudnienie w sektorze przedsiębiorstw zwiększyło się w skali roku o 0,6%, podczas gdy rok wcześniej zanotowano jego spadek. Stopa bezrobocia rejestrowanego w końcu października br. ukształtowała się na poziomie 12,8% i zmniejszyła się zarówno w porównaniu z zanotowaną w poprzednim miesiącu, jak i w analogicznym okresie ubiegłego roku.
- ⇒ Wzrost przeciętnych miesięcznych wynagrodzeń brutto w sektorze przedsiębiorstw w ujęciu rocznym osiągnął poziom 5,8% i był wyższy niż przed rokiem.
- ⇒ W październiku 2014 r., w stosunku do analogicznego okresu poprzedniego roku, ceny towarów i usług konsumpcyjnych uległy różnokierunkowym wahaniom. W grupie artykułów żywnościowych najwięcej zdrożały ziemniaki i cukier, zaś najbardziej staniały kawa i herbata. W mniejszym stopniu zmieniły się ceny towarów nieżywnościowych i usług.
- ⇒ Na rynku rolnym ceny produktów roślinnych i zwierzęcych (z wyjątkiem ceny ziemniaków w skupie) były niższe od zanotowanych w październiku ubiegłego roku. Staniały również zwierzęta gospodarskie (z wyjątkiem krowy dojnej) na targowiskach, a uwarunkowania chowu trzody chlewnej były gorsze niż rok wcześniej.
- ⇒ Produkcja sprzedana przemysłu nadal kształtowała się na poziomie wyższym niż przed rokiem (o 2,3%). Podobnie jak w analogicznym okresie 2013 r., wzrosła również wartość produkcji budowlano-montażowej w skali roku (o 1,5%).
- ⇒ Liczba mieszkań oddanych do użytkowania w październiku br. uległa znacznemu zwiększeniu w ujęciu rocznym (o 93,7%) wobec niewielkiego spadku odnotowanego rok wcześniej. Zwiększyła się także liczba lokali mieszkalnych, na których realizację wydano pozwolenia, ale zmniejszyła się liczba mieszkań, których budowę rozpoczęto.
- ⇒ W październiku br. zanotowano wzrost sprzedaży detalicznej (o 11,7%), przy jednoczesnym spadku sprzedaży hurtowej towarów (o 9,4%) w skali roku, podczas gdy w analogicznym okresie poprzedniego roku stwierdzono spadek sprzedaży detalicznej, a wzrost sprzedaży hurtowej.
- ⇒ W okresie styczeń–wrzesień br. wyniki finansowe badanych przedsiębiorstw niefinansowych były korzystniejsze od uzyskanych w analogicznym okresie poprzedniego roku. Poprawiły się również podstawowe wskaźniki ekonomiczno-finansowe.
- ⇒ Nakłady inwestycyjne poniesione przez przedsiębiorstwa w okresie styczeń–wrzesień br. były o 5,5% wyższe od zrealizowanych rok wcześniej, kiedy zanotowano ich spadek w ujęciu rocznym. Niższa niż przed rokiem była liczba nowo rozpoczętych inwestycji (o 15,3%), natomiast ich wartość kosztorysowa zwiększyła się prawie 2,5-krotnie.

SPIS TREŚCI

	Strona
Rynek pracy	4
Wynagrodzenia	8
Ceny detaliczne	9
Rolnictwo	11
Przemysł i budownictwo	14
Budownictwo mieszkaniowe	16
Rynek wewnętrzny	18
Wyniki finansowe przedsiębiorstw niefinansowych	19
Nakłady inwestycyjne	22
Wybrane dane o województwie podlaskim	23

UWAGI OGÓLNE

Prezentowane w Komunikacie dane:

- *o zatrudnieniu, wynagrodzeniach oraz produkcji sprzedanej przemysłu i budownictwa, produkcji budowlano-montażowej, a także o sprzedaży detalicznej i hurtowej towarów dotyczą podmiotów gospodarczych, w których liczba pracujących przekracza 9 osób,*
- *o sektorze przedsiębiorstw dotyczą podmiotów prowadzących działalność gospodarczą w zakresie: leśnictwa i pozyskiwania drewna; rybołówstwa w wodach morskich; górnictwa i wydobywania; przetwórstwa przemysłowego; wytwarzania i zaopatrywania w energię elektryczną, gaz, parę wodną, gorącą wodę i powietrze do układów klimatyzacyjnych; dostawy wody; gospodarowania ściekami i odpadami oraz działalności związanej z rekultywacją; budownictwa; handlu hurtowego i detalicznego; naprawy pojazdów samochodowych, włączając motocykle; transportu i gospodarki magazynowej; działalności związanej z zakwaterowaniem i usługami gastronomicznymi; informacji i komunikacji; działalności związanej z obsługą rynku nieruchomości; działalności prawniczej, rachunkowo-księgowej i doradztwa podatkowego, działalności firm centralnych (head offices); doradztwa związanego z zarządzaniem; działalności w zakresie architektury i inżynierii; badań i analiz technicznych; reklamy, badania rynku i opinii publicznej; pozostałej działalności profesjonalnej, naukowej i technicznej; działalności w zakresie usług administrowania i działalności wspierającej; działalności związanej z kulturą, rozrywką i rekreacją; naprawy i konserwacji komputerów i artykułów użytku osobistego i domowego; pozostałej indywidualnej działalności usługowej,*
- *o cenach detalicznych dotyczą towarów żywnościowych i nieżywnościowych oraz usług, które pochodzą z notowań cen prowadzonych przez ankieterów w wybranych punktach sprzedaży, w wytypowanych rejonach badania cen; ceny żywności notowane są raz w miesiącu z wyjątkiem owoców i warzyw, w zakresie których notowania cen prowadzone są dwa razy w miesiącu,*
- *o skupie produktów rolnych obejmują skup od producentów z terenu województwa; ceny podano bez podatku VAT,*
- *o wynikach finansowych przedsiębiorstw oraz nakładach inwestycyjnych dotyczą podmiotów gospodarczych prowadzących księgi rachunkowe (z wyjątkiem przedsiębiorstw rolnictwa, leśnictwa, łowiectwa i rybactwa, działalności finansowej i ubezpieczeniowej oraz szkół wyższych), w których liczba pracujących przekracza 49 osób.*

Dane w ujęciu wartościowym wyrażone są w cenach bieżących i stanowią podstawę dla obliczenia wskaźników struktury. Wskaźniki dynamiki zaprezentowano na podstawie wartości w cenach bieżących, z wyjątkiem przemysłu, dla którego wskaźniki dynamiki podano na podstawie wartości w cenach stałych (średnie ceny bieżące 2010 r.).

Liczby względne (wskaźniki, odsetki) wyliczono na podstawie danych bezwzględnych, wyrażonych z większą dokładnością niż podane w tekście i tablicach.

Dane prezentuje się w układzie Polskiej Klasyfikacji Działalności – PKD 2007.

W Komunikacje zastosowano skróty nazw niektórych poziomów klasyfikacyjnych; zestawienie zastosowanych skrótów i pełnych nazw podaje się poniżej:

skrót	pełna nazwa
sekcje PKD	
wytwarzanie i zaopatrywanie w energię elektryczną, gaz, parę wodną i gorącą wodę	wytwarzanie i zaopatrywanie w energię elektryczną, gaz, parę wodną, gorącą wodę i powietrze do układów klimatyzacyjnych
handel; naprawa pojazdów samochodowych	handel hurtowy i detaliczny; naprawa pojazdów samochodowych, włączając motocykle
zakwaterowanie i gastronomia	działalność związana z zakwaterowaniem i usługami gastronomicznymi
obsługa rynku nieruchomości	działalność związana z obsługą rynku nieruchomości
administrowanie i działalność wspierająca	działalność w zakresie usług administrowania i działalność wspierająca
działy PKD	
produkcja wyrobów z drewna, korka, słomy i wikliny	produkcja wyrobów z drewna, oraz korka z wyłączeniem mebli; produkcja wyrobów ze słomy i materiałów używanych do wyplatania
produkcja wyrobów z metali	produkcja metalowych wyrobów gotowych, z wyłączeniem maszyn i urządzeń
produkcja maszyn i urządzeń	produkcja maszyn i urządzeń, gdzie indziej niesklasyfikowana
produkcja pojazdów samochodowych, przyczep i naczep	produkcja pojazdów samochodowych, przyczep i naczep, z wyłączeniem motocykli
budowa budynków	roboty budowlane związane ze wznoszeniem budynków
budowa obiektów inżynierii lądowej i wodnej	roboty związane z budową obiektów inżynierii lądowej i wodnej

ZNAKI UMOWNE

Kreska	(-)	—	zjawisko nie wystąpiło.
Kropka	(.)	—	zupełny brak informacji albo brak informacji wiarygodnych.
Znak	(x)	—	wypełnienie pozycji jest niemożliwe lub niecelowe.
Znak	(*)	—	oznacza, że dane zostały zmienione w stosunku do już opublikowanych.
Znak	(Δ)	—	oznacza, że nazwy zostały skrócone w stosunku do obowiązującej klasyfikacji.

Dane charakteryzujące województwo podlaskie można również znaleźć w publikacjach statystycznych wydawanych przez Urząd Statystyczny w Białymstoku oraz w publikacjach ogólnopolskich GUS.

Raport „Koniunktura gospodarcza w województwie podlaskim w listopadzie 2014 r.” ukaże się na stronie głównej Urzędu Statystycznego w Białymstoku: <http://bialystok.stat.gov.pl/> w dniu 28 listopada 2014 r.

Przy publikowaniu danych US prosimy o podanie źródła.

RYNEK PRACY

Przeciętne zatrudnienie w sektorze przedsiębiorstw w październiku br. ukształtowało się na poziomie 97,9 tys. osób, tj. o 0,6% wyższym od zanotowanego rok wcześniej (w październiku ubiegłego roku spadło o 1,3%). **Stopa bezrobocia rejestrowanego** była niższa niż przed rokiem (12,8% wobec 14,5%).

W odniesieniu do października 2013 r. wzrost **przeciętnego zatrudnienia** miał miejsce m.in. w informacji i komunikacji (o 10,8%), transporcie i gospodarce magazynowej (o 8,4%) oraz zakwaterowaniu i gastronomii (o 3,3%), natomiast spadek odnotowano przede wszystkim w wytwarzaniu i zaopatrywaniu w energię elektryczną, gaz, parę wodną i gorącą wodę (o 16,7%), a także w administrowaniu i działalności wspierającej (o 15,8%).

Wśród działów o znaczącym udziale w zatrudnieniu, w stosunku do analogicznego okresu ubiegłego roku największy jego wzrost nastąpił w jednostkach zajmujących się utrzymaniem porządku w budynkach i zagospodarowaniem zieleni (o 13,4%), działalnością związaną z oprogramowaniem i doradztwem w zakresie informatyki (o 13,2%), zakwaterowaniem (o 10,6%), produkcją wyrobów z gumy i tworzyw sztucznych (o 7,0%) oraz transportem lądowym i rurociągowym (o 6,2%). Znacznie niższe niż przed rokiem zatrudnienie zanotowano w działalności detektywistycznej i ochroniarskiej (o 23,8%), wytwarzaniu i zaopatrywaniu w energię elektryczną, gaz, parę wodną i gorącą wodę (o 16,7%) oraz produkcji wyrobów tekstylnych (o 10,0%).

Przeciętne zatrudnienie w sektorze przedsiębiorstw kształtowało się następująco:

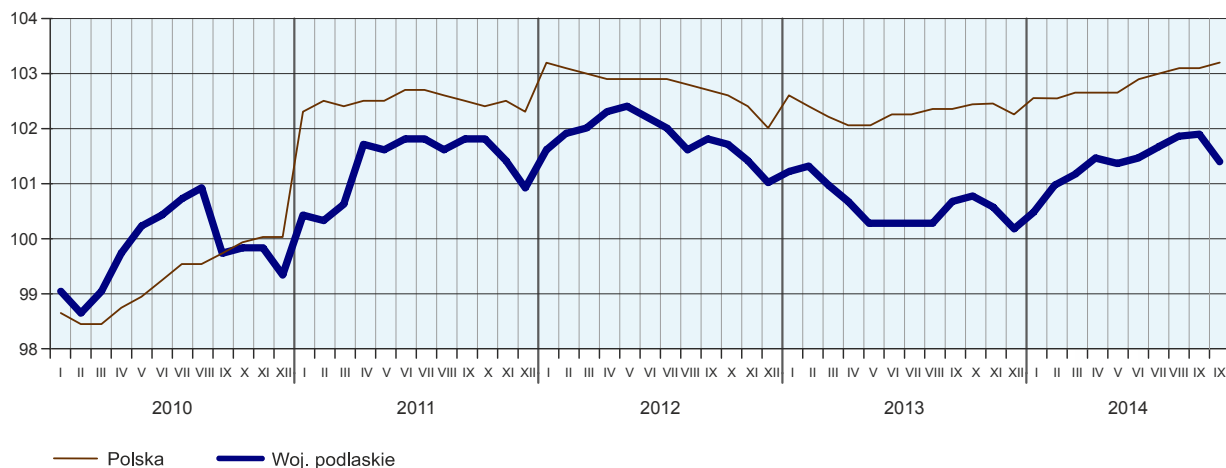
Wyszczególnienie	X 2014		I-X 2014	
	w tysiącach	X 2013=100	w tysiącach	I-X 2013=100
O g ó ł e m	97,9	100,6	97,6	100,5
w tym:				
Przemysł	46,7	100,3	46,6	100,8
w tym:				
przetwórstwo przemysłowe	42,5	101,4	42,3	101,7
wytwarzanie i zaopatrywanie w energię elektryczną, gaz, parę wodną i gorącą wodę ^Δ	1,3	83,3	1,4	84,1
Budownictwo	9,9	98,8	9,7	99,5
Handel; naprawa pojazdów samochodowych ^Δ	23,1	101,1	22,7	98,5
Transport i gospodarka magazynowa	5,6	108,4	5,5	109,6
Zakwaterowanie i gastronomia ^Δ	1,7	103,3	1,8	105,2
Informacja i komunikacja	1,2	110,8	1,2	110,9
Obsługa rynku nieruchomości ^Δ	2,2	102,7	2,2	102,4
Administrowanie i działalność wspierająca ^Δ	2,5	84,2	2,7	87,7
Działalność związana z kulturą, rozrywką i rekreacją	1,9	101,8	1,9	101,6

W porównaniu z poprzednim miesiącem przeciętne zatrudnienie w sektorze przedsiębiorstw zmniejszyło się o 0,5%, a największy spadek odnotowano w administrowaniu i działalności wspierającej (o 3,6%) oraz zakwaterowaniu i gastronomii (o 1,0%), natomiast wzrost zatrudnienia wystąpił przede wszystkim w transporcie i gospodarce magazynowej (o 1,1%).

W okresie styczeń–październik br. przeciętne zatrudnienie w sektorze przedsiębiorstw osiągnęło poziom 97,6 tys. osób, tj. o 0,5% wyższy niż przed rokiem.

PRZECIĘTNE ZATRUDNIENIE W SEKTORZE PRZEDSIĘBIORSTW

(przeciętna miesięczna 2010 = 100)



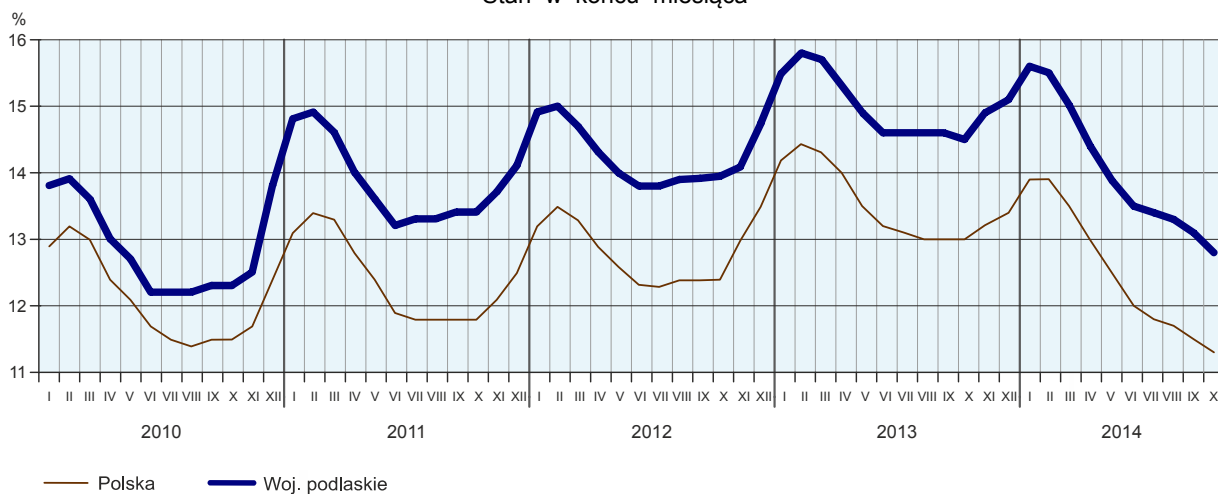
W końcu października 2014 r. liczba **bezrobotnych zarejestrowanych** w urzędach pracy wyniosła 58861 osób i była o 1472 osoby (o 2,4%) niższa od zanotowanej w poprzednim miesiącu i o 9032 osoby (o 13,3%) mniejsza niż przed rokiem. Kobiety stanowiły 46,7% ogółu zarejestrowanych bezrobotnych (rok wcześniej 47,0%).

Liczba bezrobotnych i stopa bezrobocia kształtowały się następująco:

Wyszczególnienie	X 2013	2014	
		IX	X
Bezrobotni zarejestrowani (stan w końcu miesiąca)	67893	60333	58861
Bezrobotni nowo zarejestrowani (w ciągu miesiąca)	7272	7150	6896
Bezrobotni wyrejestrowani (w ciągu miesiąca)	7458	8333	8368
Stopa bezrobocia rejestrowanego (stan w końcu miesiąca) w %	14,5	13,1	12,8

STOPA BEZROBOCIA REJESTROWANEGO

Stan w końcu miesiąca



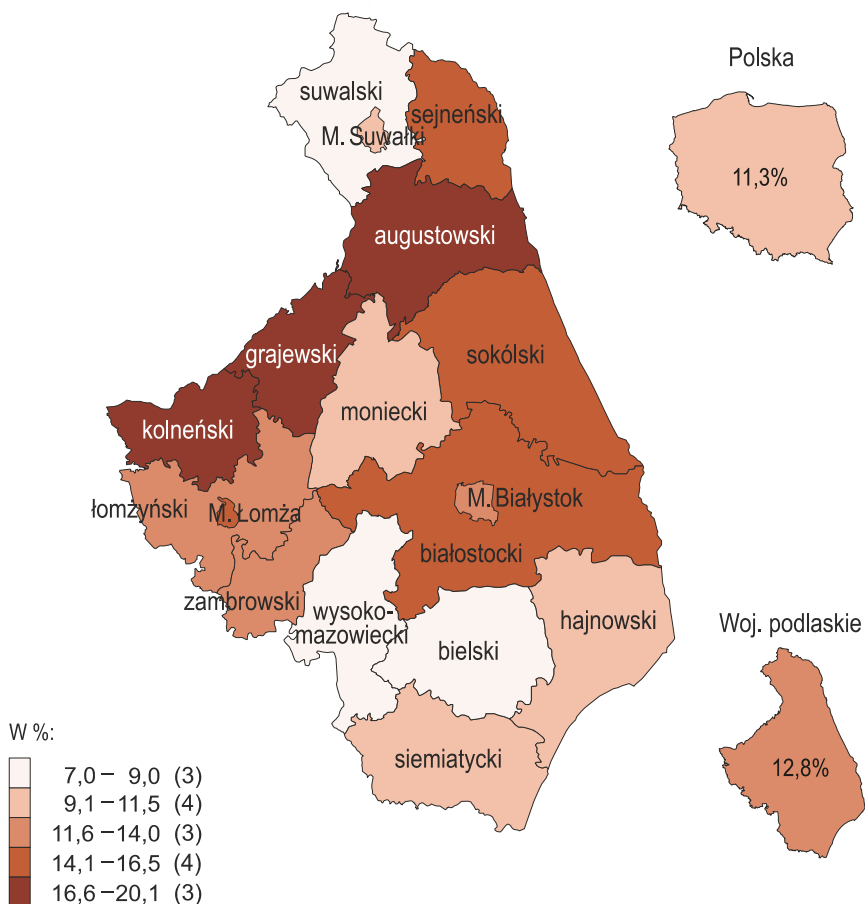
Stopa bezrobocia rejestrowanego wyniosła 12,8% i spadła zarówno w porównaniu z zanotowaną w poprzednim miesiącu (o 0,3 p. proc.), jak i w odniesieniu do analogicznego okresu 2013 r. (o 1,7 p. proc.).

Do powiatów o najwyższej stopie bezrobocia należały grajewski (20,1%) i kolneński (17,6%), a najniższa stopa bezrobocia wystąpiła w powiatach: suwalskim (7,0%), wysokomazowieckim (7,8%) i bielskim (8,6%).

W porównaniu z analogicznym okresem poprzedniego roku spadek stopy bezrobocia zaobserwowano w 16 powiatach województwa podlaskiego, a największy odnotowano w powiatach: sejneńskim (o 4,4 p. proc.), suwalskim (o 3,1 p. proc.) i grajewskim (o 2,4 p. proc.), natomiast w powiecie siemiatyckim utrzymała się ona na poziomie sprzed roku.

STOPA BEZROBOCIA REJESTROWANEGO WEDŁUG POWIATÓW W 2014 R.

Stan w końcu października



W nawiasach podano liczbę powiatów.

W październiku 2014 r. w urzędach pracy **zarejestrowano** 6896 osób bezrobotnych, tj. o 3,6% mniej niż przed miesiącem i o 5,2% mniej niż przed rokiem. W stosunku do analogicznego okresu poprzedniego roku wzrósł udział osób rejestrujących się po raz kolejny w liczbie nowo zarejestrowanych ogółem (o 0,9 p. proc. do 78,7%). Zwiększył się również odsetek osób zwolnionych z przyczyn dotyczących zakładu pracy (o 0,9 p. proc. do 3,5%). Zmniejszył się natomiast udział bezrobotnych absolwentów (o 1,0 p. proc. do 14,1%) oraz osób dotychczas niepracujących (o 2,0 p. proc. do 25,3%).

W omawianym okresie z ewidencji bezrobotnych **wyrejestrowano** 8368 osób, tj. o 0,4% więcej niż w poprzednim miesiącu i o 12,2% więcej niż rok wcześniej. Z tytułu podjęcia pracy (jako głównej przyczyny wyrejestrowania) z rejestru bezrobotnych wyłączono 3609 osób (przed rokiem 3608 osób). Udział tej kategorii osób w ogólnej liczbie wyrejestrowanych bezrobotnych w ujęciu rocznym uległ zmniejszeniu (o 5,3 p. proc. do 43,1%). Spadł również odsetek osób, które utraciły status bezrobotnego w wyniku niepotwierdzenia gotowości do podjęcia pracy (o 2,5 p. proc. do 23,1%) oraz osób, które dobrowolnie zrezygnowały ze statusu bezrobotnego (o 0,6 p. proc. do 6,0%). Wzrósł natomiast udział osób, które nabyły prawa emerytalne lub ren-

towe (o 0,2 p. proc. do 1,4%) oraz osób wyrejestrowanych w związku z rozpoczęciem szkolenia lub stażu u pracodawców (o 8,1 p. proc. do 14,4%).

W końcu października 2014 r. **bez prawa do zasiłku** pozostawało 53355 bezrobotnych, a ich odsetek w ogólnej liczbie bezrobotnych wzrósł w porównaniu z zanotowanym w analogicznym miesiącu 2013 r. (o 0,8 p. proc. do 90,6%).

Bezrobotni będący w **szczególnej sytuacji na rynku pracy**¹ w końcu października 2014 r. stanowili 89,8% ogółu bezrobotnych. Do tej grupy zaliczane są m.in. osoby długotrwale bezrobotne, których udział w liczbie zarejestrowanych bezrobotnych ogółem wzrósł w skali roku (o 5,2 p. proc. do 62,8%). Zwiększeniu uległ również udział osób powyżej 50 roku życia (o 1,2 p. proc. do 25,6%) i niepełnosprawnych (o 0,4 p. proc. do 6,2%).

Udział wybranych kategorii bezrobotnych będących w szczególnej sytuacji na rynku pracy w ogólnej liczbie bezrobotnych zarejestrowanych kształtował się następująco:

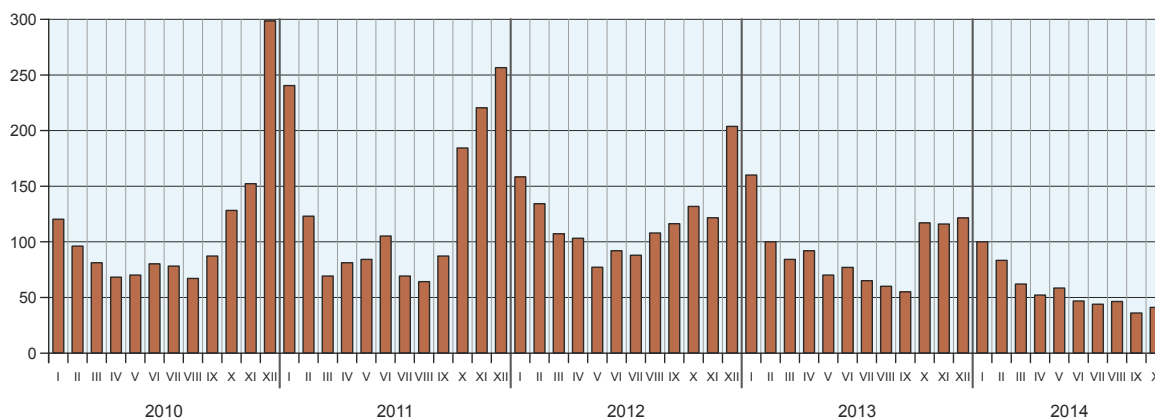
Kategorie bezrobotnych	X 2013	2014	
		IX	X
w % ogólnej liczby bezrobotnych			
Długotrwale bezrobotni ^a	57,6	62,4	62,8
Powyżej 50 roku życia	24,4	25,4	25,6
Niepełnosprawni	5,8	6,2	6,2

^a Do długotrwale bezrobotnych zalicza się osoby pozostające w rejestrze powiatowego urzędu pracy łącznie przez okres ponad 12 miesięcy w okresie ostatnich 2 lat, z wyłączeniem okresów odbywania stażu i przygotowania zawodowego w miejscu pracy.

W październiku 2014 r. do urzędów pracy zgłoszono 2647 **ofert zatrudnienia**, tj. o 400 mniej niż przed miesiącem i o 1198 więcej niż przed rokiem. W końcu miesiąca na 1 ofertę pracy przypadało 41 bezrobotnych (przed miesiącem 36, przed rokiem 117).

LICZBA BEZROBOTNYCH NA 1 OFERTĘ PRACY

Stan w końcu miesiąca



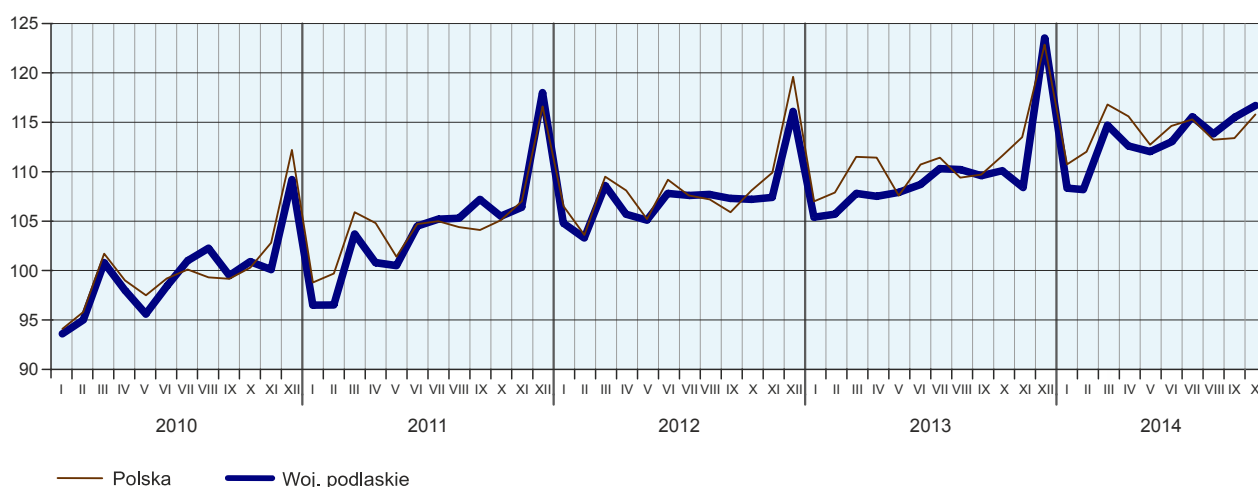
¹ Z dniem 27 maja br. weszła w życie nowelizacja ustawy z dnia 20 kwietnia 2004 r. o promocji zatrudnienia i instytucjach rynku pracy (jednolity tekst Dz. U. 2013 poz. 674, z późniejszymi zmianami) – zmianie uległ katalog osób w szczególnej sytuacji na rynku pracy. Aktualnie do tej grupy zaliczani są: bezrobotni do 30 roku życia, bezrobotni długotrwale, bezrobotni powyżej 50 roku życia, bezrobotni korzystający ze świadczeń z pomocy społecznej, bezrobotni posiadający co najmniej jedno dziecko do 6 roku życia lub co najmniej jedno dziecko niepełnosprawne do 18 roku życia, bezrobotni niepełnosprawni. W związku z tym, ogólna liczba bezrobotnych będących w szczególnej sytuacji na rynku pracy jest mniejsza niż przed nowelizacją ustawy. Począwszy od czerwca br. dane nie są w pełni porównywalne z publikowanymi w poprzednich edycjach Komunikatu. Wyjątek stanowią dane dotyczące prezentowanych w Komunikacie trzech kategorii bezrobotnych, którzy utrzymali dotychczasowy status osób w szczególnej sytuacji na rynku pracy.

Z danych urzędów pracy wynika, że według stanu w końcu października br., 8 zakładów pracy zapowiedziało zwolnienie w najbliższym czasie 25 pracowników (przed rokiem odpowiednio 14 zakładów i 175 pracowników).

WYNAGRODZENIA

W październiku br. przeciętne miesięczne wynagrodzenie brutto w sektorze przedsiębiorstw osiągnęło poziom 3388,12 zł, tj. o 5,8% wyższy niż w analogicznym okresie ubiegłego roku (rok wcześniej wzrosło odpowiednio o 3,1%).

**PRZECIĘTNE MIESIĘCZNE WYNAGRODZENIE BRUTTO
W SEKTORZE PRZEDSIĘBIORSTW**
(przeciętna miesięczna 2010 = 100)



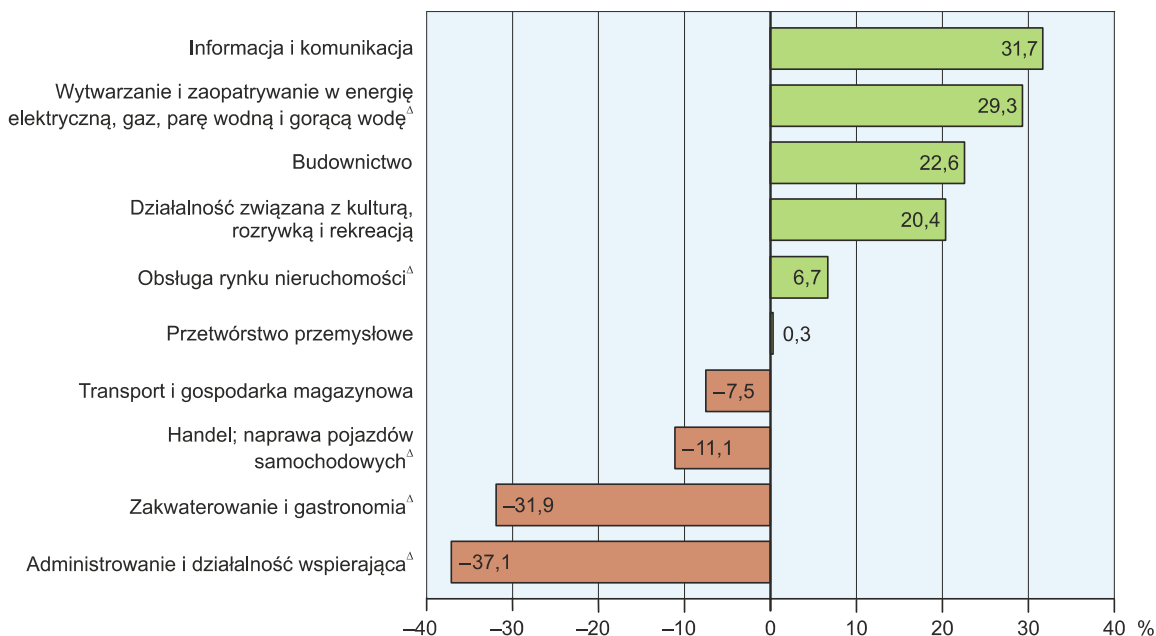
Przeciętne miesięczne wynagrodzenia brutto w sektorze przedsiębiorstw kształtowały się następująco:

Wyszczególnienie	X 2014		I-X 2014	
	w złotych	X 2013=100	w złotych	I-X 2013=100
O g ó ł e m	3388,12	105,8	3299,72	104,7
w tym:				
Przemysł	3435,36	105,2	3341,31	104,6
w tym:				
przetwórstwo przemysłowe	3397,76	106,2	3299,36	105,5
wytwarzanie i zaopatrywanie w energię elektryczną, gaz, parę wodną i gorącą wodę ^Δ	4379,88	94,3	4499,36	95,6
Budownictwo	4152,92	109,3	3936,83	104,7
Handel; naprawa pojazdów samochodowych ^Δ	3013,17	104,6	2948,94	104,0
Transport i gospodarka magazynowa	3133,22	106,4	3169,86	109,6
Zakwaterowanie i gastronomia ^Δ	2305,98	111,6	2201,71	103,5
Informacja i komunikacja	4462,04	100,1	4349,84	98,3
Obsługa rynku nieruchomości ^Δ	3616,09	100,8	3573,04	101,6
Administrowanie i działalność wspierająca ^Δ	2132,23	113,2	2008,29	105,1
Działalność związana z kulturą, rozrywką i rekreacją	4078,87	104,9	3686,21	103,1

W porównaniu z analogicznym okresem ubiegłego roku wzrost przeciętnych wynagrodzeń wystąpił w większości sekcji sektora przedsiębiorstw, przy czym najwyższy odnotowano w administrowaniu i działalności wspierającej (o 13,2%), zakwaterowaniu i gastronomii (o 11,6%), budownictwie (o 9,3%), a także w przetwórstwie przemysłowym (o 6,2%). Niższy niż przed rokiem poziom przeciętnych wynagrodzeń zanotowano w sekcji wytwarzanie i zaopatrywanie w energię elektryczną, gaz, parę wodną i gorącą wodę (o 5,7%).

W październiku br. wynagrodzenie zdecydowanie wyższe od przeciętnego w województwie otrzymali m.in. zatrudnieni w sekcjach: informacja i komunikacja (o 31,7%), wytwarzanie i zaopatrywanie w energię elektryczną, gaz, parę wodną i gorącą wodę (o 29,3%), budownictwo (o 22,6%) oraz działalność związana z kulturą, rozrywką i rekreacją (o 20,4%). Wynagrodzenie znacznie niższe od średniego uzyskali zatrudnieni w jednostkach zajmujących się administrowaniem i działalnością wspierającą (o 37,1%), zakwaterowaniem i gastronomią (o 31,9%), a także handlem; naprawą pojazdów samochodowych (o 11,1%).

**ODCHYLENIA WZGLĘDNE PRZECIĘTNYCH MIESIĘCZNYCH WYNAGRODZEŃ BRUTTO
OD ŚREDNIEGO WYNAGRODZENIA W SEKTORZE PRZEDSIĘBIORSTW W WOJEWÓDZTWIE
W PAŹDZIERNIKU 2014 R.**



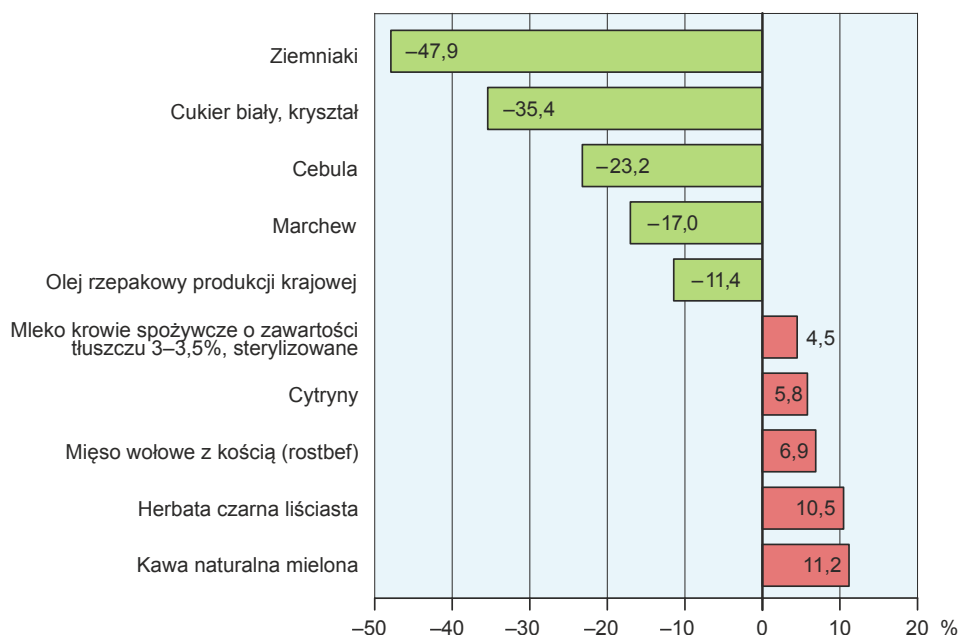
W ciągu dziesięciu miesięcy br. przeciętne miesięczne wynagrodzenie brutto w sektorze przedsiębiorstw ukształtowało się na poziomie 3299,72 zł, tj. o 4,7% wyższym niż przed rokiem.

CENY DETALICZNE

W październiku 2014 r. ceny detaliczne większości artykułów żywnościowych uległy znacznym zmianom w porównaniu z analogicznym okresem poprzedniego roku. Zdecydowanie mniej niż rok temu konsumenci płacili za ziemniaki (o 47,9%), cukier biały, kryształ (o 35,4%) i cebulę (o 23,2%). Obniżeniu uległy również ceny marchwi (o 17,0%) i oleju rzepakowego produkcji krajowej (o 11,4%). Więcej niż rok wcześniej płacono natomiast za kawę naturalną mieloną (o 11,2%) i herbatę czarną liściastą (o 10,5%). Droższe było również mięso wołowe z kością, rostbef (o 6,9%), cytryny (o 5,8%) oraz mleko krowie spożywcze o zawartości tłuszczu 3–3,5%, sterylizowane (o 4,5%).

ZMIANY CEN DETALICZNYCH WYBRANYCH ARTYKUŁÓW ŻYWNOŚCIOWYCH W PAŹDZIERNIKU 2014 R.

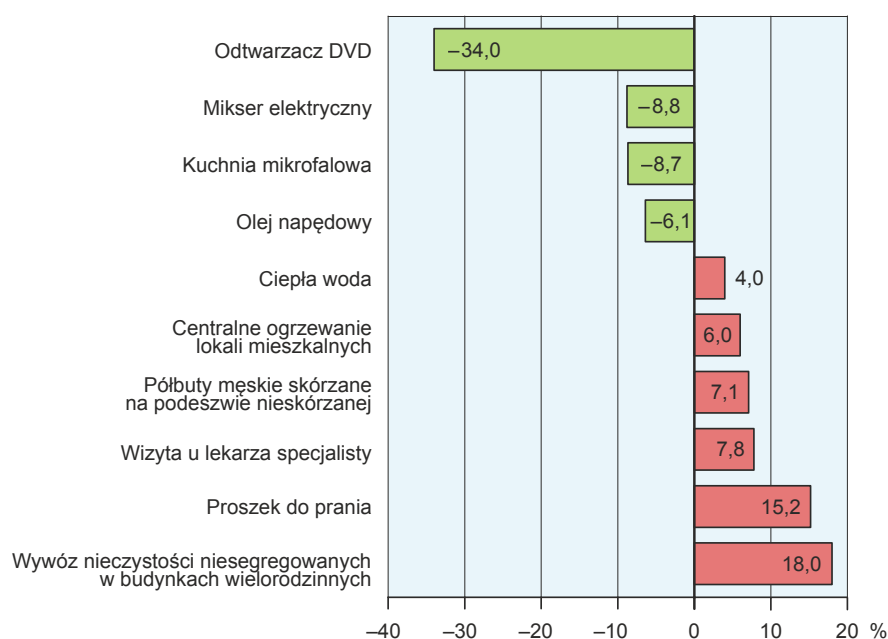
(wzrost/spadek w stosunku do analogicznego okresu roku poprzedniego)



Spośród artykułów nieżywnościowych i usług konsumpcyjnych najbardziej wzrosła w skali roku opłata za wywóz nieczystości niesegregowanych w budynkach wielorodzinnych (o 18,0%) oraz cena proszku do prania (o 15,2%). Więcej niż w analogicznym okresie roku poprzedniego należało zapłacić również za: wizytę u lekarza specjalisty (o 7,8%), półbuty męskie skórzane na podeszwie nieskórzanej (o 7,1%), centralne ogrzewanie lokali mieszkalnych (o 6,0%) i ciepłą wodę (o 4,0%). Zdecydowanie tańszy niż przed rokiem był odtwarzacz DVD (o 34,0%). Mniej niż w październiku 2013 r. kosztowały: kuchnia mikrofalowa (o 8,8%), mikser elektryczny (o 8,7%) oraz olej napędowy (o 6,1%).

ZMIANY CEN DETALICZNYCH WYBRANYCH ARTYKUŁÓW NIEŻYWNOŚCIOWYCH I USŁUG KONSUMPCYJNYCH W PAŹDZIERNIKU 2014 R.

(wzrost/spadek w stosunku do analogicznego okresu roku poprzedniego)



ROLNICTWO

W październiku 2014 r. średnia temperatura powietrza² na obszarze województwa podlaskiego osiągnęła 7,4°C i była o 0,6°C wyższa od średniej z lat 1971–2000. Zarówno temperaturę maksymalną (22,4°C), jak i minimalną (minus 7,8°C) zanotowano w Białymstoku. Liczba dni z temperaturą przy gruncie poniżej 0°C wyniosła 16 w Białymstoku, a 15 w Suwałkach. Średnia miesięczna suma opadów atmosferycznych² ukształtowała się na poziomie 10,5 mm i stanowiła zaledwie 21,9% normy z wielolecia. W omawianym miesiącu odnotowano w Białymstoku 6 dni z opadami, zaś w Suwałkach – 8.

Utrzymujące się już od września niekorzystne warunki agrometeorologiczne spowodowały znaczne przesuszenie wierzchniej warstwy gleby, co miało negatywny wpływ na kiełkowanie i wzrost zbóż ozimych. W początkowej fazie wzrostu rzepaku i zbóż obserwowano znaczne niedobory wilgoci w glebie. Ciepła i słoneczna pogoda stwarzała natomiast bardzo dobre warunki do zbioru roślin okopowych i pastewnych.

Skup zbóż kształtował się następująco:

Wyszczególnienie	VII–X 2014		X 2014		
	w tys. t	analogiczny okres roku poprzedniego=100	w tys. t	X 2013=100	IX 2014=100
Ziarno zbóż podstawowych ^a	59,4	133,7	5,5	79,5	71,1
w tym:					
pszenica	33,0	128,5	3,1	82,8	77,0
żyto	12,4	147,3	0,8	53,2	91,1

^a Obejmuje pszenicę, żyto, jęczmień, owies i pszenżyto, łącznie z mieszankami zbożowymi; bez ziarna siewnego; bez skupu realizowanego przez osoby fizyczne.

Skup zbóż podstawowych (z mieszankami zbożowymi, bez ziarna siewnego) w okresie lipiec–październik 2014 r. wyniósł 59,4 tys. t i był o 33,7% wyższy od zanotowanego rok wcześniej. Pszenicy i żyta skupiono odpowiednio o 28,5% i 47,3% więcej niż w analogicznym okresie 2013 r.

W październiku br. skupiono 5,5 tys. t zbóż, tj. mniej o 28,9% niż w poprzednim miesiącu i o 20,5% niż w analogicznym okresie ubiegłego roku. Skup pszenicy zmniejszył się zarówno w skali miesiąca – o 23,0%, jak i roku – o 17,2%, natomiast żyta skupiono mniej o 8,9% niż w poprzednim miesiącu i o 46,8% niż w analogicznym okresie ubiegłego roku.

Skup podstawowych produktów zwierzęcych^a kształtował się następująco:

Wyszczególnienie	I–X 2014		X 2014		
	w tys. t	I–X 2013=100	w tys. t	X 2013=100	IX 2014=100
Żywiec rzeźny ^b	198,3	114,7	19,0	110,8	106,0
w tym:					
bydło (bez cieląt)	44,7	134,0	2,9	105,3	110,0
trzoda chlewna	61,1	114,1	4,8	108,9	97,1
drób	89,6	107,5	11,1	113,1	109,3
Mleko ^c	1748,2	107,7	170,3	106,5	97,0

^a W okresie lipiec–październik bez skupu realizowanego przez osoby fizyczne. ^b Obejmuje bydło, cielęta, trzodę chlewną, owce, koźmi i drób; w wadze żywej. ^c W milionach litrów.

W okresie styczeń–październik br. producenci z województwa podlaskiego dostarczyli do **skupu** 198,3 tys. t **żywca rzeźnego** (w wadze żywej), tj. o 14,7% więcej niż przed rokiem. Wzrost zanotowano w skupie wszystkich podstawowych gatunków zwierząt rzeźnych.

² Przeciętne temperatury i sumy opadów obliczono jako średnie arytmetyczne przeciętnych miesięcznych wartości z dwóch stacji hydrologiczno-meteorologicznych Instytutu Meteorologii i Gospodarki Wodnej zlokalizowanych w Białymstoku i Suwałkach.

W październiku br. skup żywca rzeźnego ukształtował się na poziomie 19,0 tys. t i był wyższy niż w poprzednim miesiącu oraz przed rokiem odpowiednio o 6,0% i 10,8%. Zarówno w skali miesiąca (z wyjątkiem trzody chlewnej), jak i roku zwiększeniu uległ skup wszystkich podstawowych gatunków zwierząt rzeźnych.

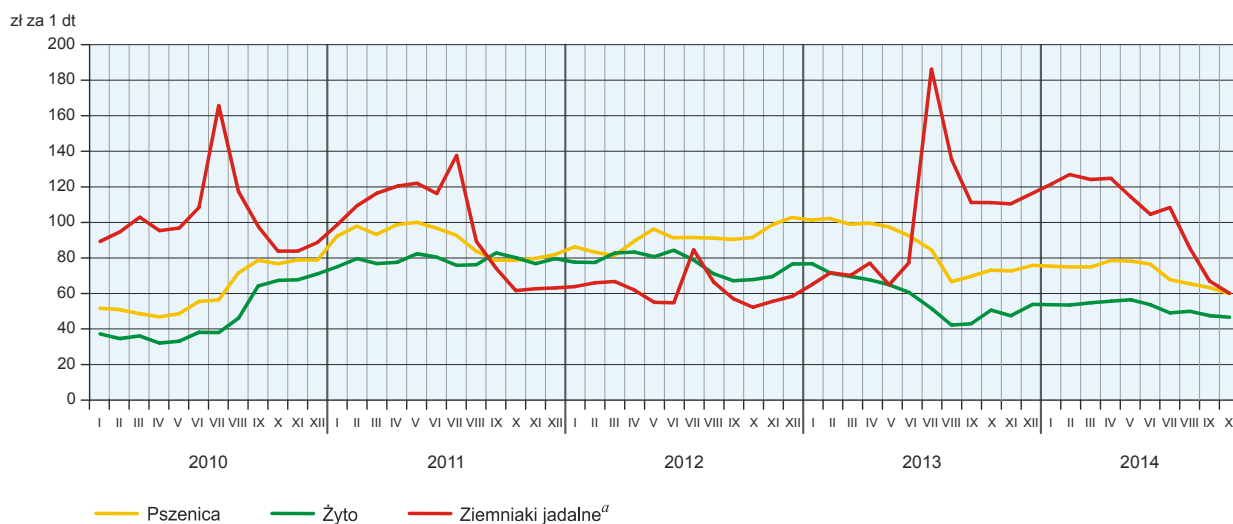
Przeciętne ceny podstawowych produktów rolnych kształtowały się następująco:

Wyszczególnienie	Ceny w skupie					Ceny na targowiskach				
	I-X 2014		X 2014			I-X 2014		X 2014		
	w zł	I-X 2013= =100	w zł	X 2013= =100	IX 2014= =100	w zł	I-X 2013= =100	w zł	X 2013= =100	IX 2014= =100
Ziarno zbóż ^a – za 1 dt:										
pszenica	70,30	84,4	60,01	82,1	94,8	84,75	90,7	79,07	93,2	100,5
żyto	51,69	94,9	46,65	92,1	98,2	55,75	85,6	50,48	92,2	93,7
Ziemniaki ^b – za 1 dt	27,94	96,7	28,14	109,2	109,7	103,77	108,5	60,13	54,1	89,7
Żywiec rzeźny – za 1 kg wagi żywej:										
w tym:										
bydło (bez cieląt)	5,93	98,8	5,44	93,5	97,0	.	x	.	x	x
trzoda chlewna	4,95	93,5	4,64	82,7	94,0	.	x	.	x	x
drób	4,00	93,9	4,04	96,5	93,8	.	x	.	x	x
Zwierzęta gospodarskie – za 1 szt.:										
krowa dojna	x	.	x	x	3427,00	105,4	3216,67	101,6	97,2
jałówka 1-rocza	x	.	x	x	1886,98	98,8	1800,00	91,3	102,4
prosię na chów	x	.	x	x	162,93	92,5	159,42	90,3	101,6
Mleko – za 1 hl	142,42	105,2	130,08	88,5	100,3	.	x	.	x	x

^a W skupie – bez ziarna siewnego. ^b Na targowiskach – jadalne (w lipcu i sierpniu – wczesne).

W omawianym miesiącu producenci z województwa podlaskiego, pomimo spadku podaży, uzyskiwali niższe niż we wrześniu br. ceny za dostarczone do skupu ziarno **pszenicy** (o 5,2%) i **żyta** (o 1,8%). W obrocie targowiskowym w skali miesiąca cena pszenicy wzrosła o 0,5%, a żyta – zmalała o 6,3%. W ujęciu rocznym przeciętne ceny skupu obydwu gatunków zbóż zmniejszyły się odpowiednio o 17,9% i 7,9%, zaś na targowiskach pszenica staniała o 6,8%, a żyto – o 7,8%.

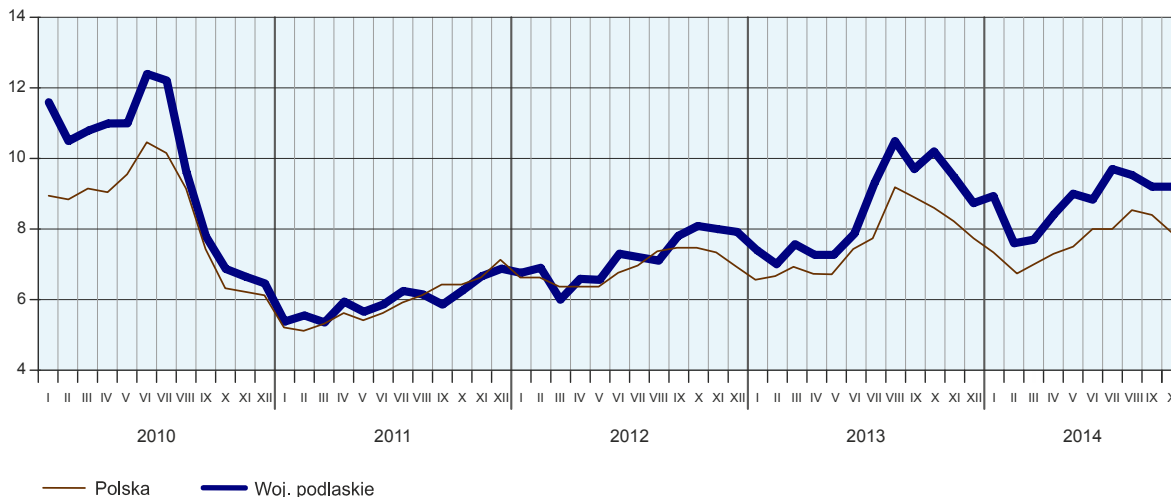
PRZECIĘTNE CENY SKUPU ZBÓŻ I TARGOWISKOWE CENY ZIEMNIAKÓW



^a W lipcu i sierpniu – wczesne.

W październiku 2014 r. średnia **cena ziemniaków** w skupie wynosiła 28,14 zł za 1 dt i była wyższa od zanotowanej w poprzednim miesiącu (o 9,7%) oraz w analogicznym okresie ubiegłego roku (o 9,2%). W obrocie targowiskowym za 1 dt ziemniaków jadalnych płacono średnio 60,13 zł, co oznacza spadek o 10,3% w stosunku do września 2014 r. i o 45,9% w odniesieniu do analogicznego miesiąca ubiegłego roku.

RELACJA PRZECIĘTNYCH CEN SKUPU ŻYWCA WIEPRZOWEGO DO PRZECIĘTNYCH CEN ŻYTA NA TARGOWISKACH

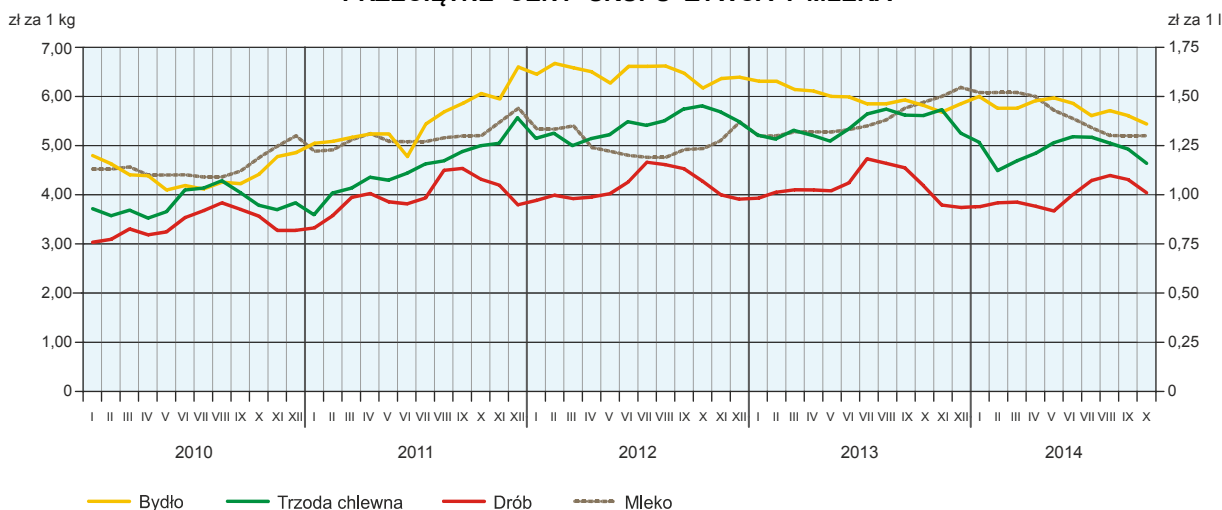


W październiku br., przy mniejszej niż przed miesiącem, ale większej niż przed rokiem podaży, **cena skupu żywca wieprzowego** ukształtowała się na poziomie 4,64 zł za 1 kg i zmniejszyła się w porównaniu z zanotowaną w poprzednim miesiącu (o 6,0%) oraz rok wcześniej (o 17,3%). Relacja ceny skupu żywca wieprzowego do ceny żyta na targowiskach w omawianym miesiącu wyniosła 9,2 i nie uległa zmianie w stosunku do odnotowanej we wrześniu br., ale zmniejszyła się w odniesieniu do października ubiegłego roku, gdy osiągnęła wartość 10,2.

W obrocie targowiskowym średnia cena prosięcia przeznaczonego do dalszego chowu ukształtowała się na poziomie 159,42 zł i była o 1,6% wyższa niż przed miesiącem, ale o 9,7% niższa niż rok wcześniej.

W październiku br., przy zwiększonej w skali miesiąca i roku podaży, zaobserwowano spadek **ceny skupu żywca drobiowego**. Średnia cena 1 kg tego surowca w skupie wyniosła 4,04 zł i była niższa o 6,2% w porównaniu z zanotowaną w poprzednim miesiącu i o 3,5% w odniesieniu do października 2013 r.

PRZECIĘTNE CENY SKUPU ŻYWCA I MLEKA



Przy zwiększonej w ujęciu miesięcznym i rocznym podaży, **cena skupu żywca wołowego** w październiku br. ukształtowała się na poziomie 5,44 zł za 1 kg i zmniejszyła się w odniesieniu do zanotowanej w poprzednim miesiącu oraz w październiku 2013 r. odpowiednio o 3,0% i 6,5%.

W okresie styczeń–październik br. **skup mleka** wyniósł 1748,2 mln l i zwiększył się w ujęciu rocznym o 7,7%. Średnia cena tego surowca ukształtowała się na poziomie 142,42 zł za 100 l, tj. o 5,2% wyższym niż w analogicznym okresie ubiegłego roku. W październiku 2014 r. skupiono 170,3 mln l mleka, tj. o 3,0% mniej niż we wrześniu br., ale o 6,5% więcej niż rok wcześniej. Średnia cena mleka za 100 l osiągnęła poziom 130,08 zł i w ujęciu miesięcznym zwiększyła się o 0,3%, natomiast w odniesieniu do zanotowanej w analogicznym miesiącu 2013 r. spadła o 11,5%.

W październiku br. na targowiskach cena krowy dojnej wyniosła 3216,67 zł i zmniejszyła się o 2,8% w ujęciu miesięcznym, zaś wzrosła o 1,6% w skali roku. Cena jałówki 1-roczonej ukształtowała się na poziomie 1800,00 zł, tj. o 2,4% wyższym niż we wrześniu br., zaś o 8,7% niższym niż w październiku ubiegłego roku.

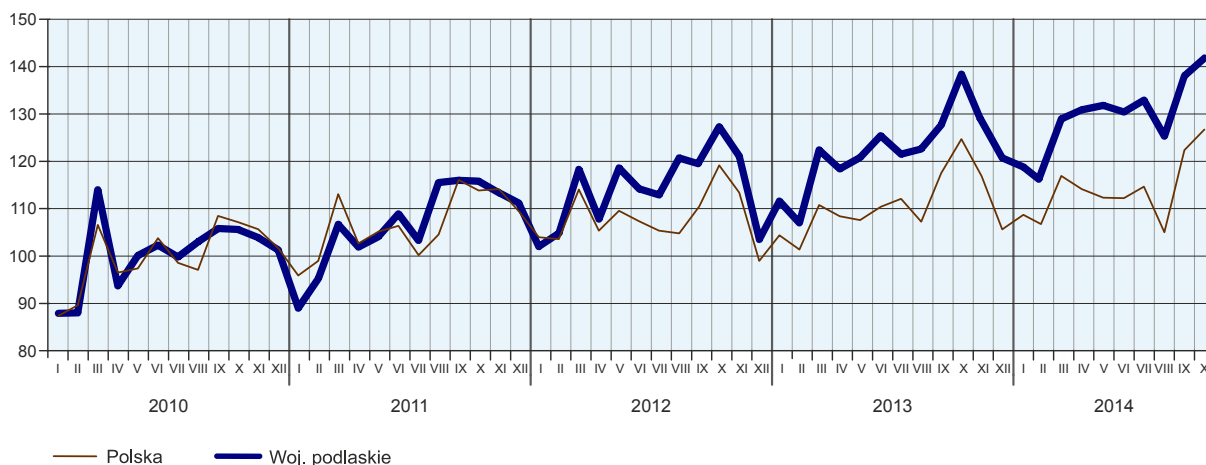
PRZEMYSŁ I BUDOWNICTWO

Produkcja sprzedana przemysłu w październiku br. osiągnęła wartość (w cenach bieżących) 1847,0 mln zł i była (w cenach stałych) wyższa o 2,2% niż w miesiącu poprzednim i o 2,3% niż przed rokiem (wówczas zanotowano jej wzrost o 8,8%). Równocześnie nastąpił wzrost (w cenach bieżących) **produkcji budowlano-montażowej** w skali roku – wyniósł on 1,5% (przed rokiem osiągnął wartość 7,4%).

Produkcja sprzedana w przetwórstwie przemysłowym, stanowiąca około 95% ogólnej produkcji przemysłowej, w porównaniu z analogicznym okresem ubiegłego roku zwiększyła się o 3,5%. Spadek (o 56,7%) zanotowano natomiast w sekcji wytwarzanie i zaopatrywanie w energię elektryczną, gaz, parę wodną i gorącą wodę.

PRODUKCJA SPRZEDANA PRZEMYSŁU

(ceny stałe; przeciętna miesięczna 2010 = 100)



Wyższy niż w październiku 2013 r. poziom produkcji sprzedanej zaobserwowano w 17 (spośród 27 występujących w województwie) działach przemysłu, a niższy – w 10. Uwzględniając działy o znaczącym udziale w produkcji sprzedanej przemysłu, największy wzrost wartości sprzedaży w odniesieniu do poziomu sprzed roku zanotowano w produkcji maszyn i urządzeń (o 10,8%), artykułów spożywczych (o 8,9%) oraz w produkcji wyrobów z gumy i tworzyw sztucznych (o 1,9%). Spadek wystąpił w produkcji wyrobów z drewna, korka, słomy i wikliny (o 20,7%).

Dynamika (w cenach stałych) i struktura (w cenach bieżących) produkcji sprzedanej przemysłu kształtowały się następująco:

Sekcje i działy	X 2014	I-X 2014	
		analogiczny okres roku poprzedniego = 100	w odsetkach
O g ó ł e m	102,3	106,8	100,0
w tym:			
Przetwórstwo przemysłowe	103,5	108,1	95,5
w tym produkcja:			
artykułów spożywczych	108,9	110,5	58,0
wyrobów z drewna, korka, słomy i wikliny ^Δ	79,3	91,5	8,3
poligrafia i reprodukcja zapisanych nośników informacji	77,8	97,5	0,9
wyrobów z gumy i tworzyw sztucznych	101,9	102,9	6,2
wyrobów z pozostałych mineralnych surowców niemetalicznych	106,2	125,8	2,2
wyrobów z metali ^Δ	97,7	120,4	2,4
maszyn i urządzeń ^Δ	110,8	109,7	5,2
mebli	96,6	118,8	1,9
Wytwarzanie i zaopatrywanie w energię elektryczną, gaz, parę wodną i gorącą wodę ^Δ	43,3	47,3	1,2

W porównaniu z poprzednim miesiącem produkcja sprzedana przemysłu wzrosła o 2,2%, przy czym w sekcji wytwarzanie i zaopatrywanie w energię elektryczną, gaz, parę wodną i gorącą wodę – o 42,0%, a w przetwórstwie przemysłowym – o 2,0%.

Wydajność pracy w przemyśle, mierzona produkcją sprzedaną na 1 zatrudnionego, w październiku br. wyniosła (w cenach bieżących) 39,5 tys. zł i była (w cenach stałych) o 2,0% wyższa niż przed rokiem, przy jednoczesnym wzroście przeciętnego miesięcznego wynagrodzenia brutto i przeciętnego zatrudnienia odpowiednio o 5,2% i 0,3%.

W okresie styczeń–październik br. produkcja sprzedana przemysłu wyniosła (w cenach bieżących) 17572,1 mln zł i była (w cenach stałych) o 6,8% wyższa niż w analogicznym okresie ubiegłego roku.

Produkcja sprzedana budownictwa (w cenach bieżących) w październiku 2014 r. ukształtowała się na poziomie 525,7 mln zł, czyli wyższym w porównaniu z zanotowanym w poprzednim miesiącu oraz październiku ubiegłego roku odpowiednio o 4,1% i 19,5%.

Wydajność pracy w budownictwie, mierzona produkcją sprzedaną na 1 zatrudnionego, wyniosła 53,1 tys. zł i zwiększyła się o 20,9% w stosunku do zanotowanej w październiku 2013 r., przy jednoczesnym spadku przeciętnego zatrudnienia (o 1,2%) i wzroście przeciętnego miesięcznego wynagrodzenia brutto (o 9,3%).

W okresie dziesięciu miesięcy br. wartość produkcji sprzedanej budownictwa osiągnęła 3996,7 mln zł, tj. o 14,9% więcej niż przed rokiem.

Produkcja budowlano-montażowa (w cenach bieżących) zrealizowana w październiku 2014 r. ukształtowała się na poziomie 215,3 mln zł (co stanowiło 41,0% ogólnej wartości produkcji sprzedanej budownictwa) i była o 1,5% wyższa od zanotowanej rok wcześniej.

W porównaniu z analogicznym miesiącem ubiegłego roku wzrost produkcji budowlano-montażowej odnotowano w podmiotach specjalizujących się w budowie obiektów inżynierii lądowej i wodnej (o 33,1%), natomiast jej spadek zaobserwowano w przedsiębiorstwach wykonujących głównie roboty budowlane specjalistyczne (o 19,1%) oraz w jednostkach, których podstawowym rodzajem działalności jest budowa budynków (o 8,0%).

Dynamika i struktura (w cenach bieżących) produkcji budowlano-montażowej kształtowały się następująco:

Działy budownictwa	X 2014	I-X 2014	
		analogiczny okres roku poprzedniego = 100	w odsetkach
O g ó ł e m	101,5	111,4	100,0
Budowa budynków ^Δ	92,0	106,0	44,6
Budowa obiektów inżynierii lądowej i wodnej ^Δ	133,1	126,9	26,6
Roboty budowlane specjalistyczne	80,9	107,7	28,8

W odniesieniu do września br. odnotowano wzrost produkcji budowlano-montażowej o 10,3%, przy czym zwiększyła się ona w podmiotach specjalizujących się w budowie obiektów inżynierii lądowej i wodnej (o 37,8%), a także w jednostkach, których podstawowym rodzajem działalności jest budowa budynków (o 9,3%). Spadek wartości produkcji (o 19,9%) wystąpił tylko w przedsiębiorstwach zajmujących się przede wszystkim robotami budowlanymi specjalistycznymi.

W okresie styczeń–październik br. produkcja budowlano-montażowa osiągnęła wartość 1625,2 mln zł, tj. zwiększyła się o 11,4% w odniesieniu do zanotowanej rok wcześniej.

BUDOWNICTWO MIESZKANIOWE

W październiku 2014 r., w porównaniu z analogicznym miesiącem ubiegłego roku, zwiększyła się liczba mieszkań oddanych do użytkowania (o 93,7%) oraz liczba mieszkań, na których realizację wydano pozwolenia (o 30,9%), zmniejszyła się natomiast liczba mieszkań, których budowę rozpoczęto (o 16,7%).

Według wstępnych danych³, w październiku br. **przekazano do użytkowania** 618 mieszkań, tj. o 299 więcej niż przed rokiem. W badanym miesiącu mieszkania do użytkowania oddały podmioty budujące na sprzedaż lub wynajem – 421 mieszkań (68,1% ogółu) oraz inwestorzy indywidualni – 197 mieszkań (31,9% ogółu). Przed rokiem udział tych form budownictwa wyniósł odpowiednio 51,4% i 48,6%. Mieszkania wybudowane w województwie podlaskim w październiku br. stanowiły 4,4% ich ogólnej liczby w kraju.

Liczba mieszkań oddanych do użytkowania w okresie styczeń–październik 2014 r. oraz ich przeciętna powierzchnia użytkowa kształtowały się następująco:

Formy budownictwa	Mieszkania oddane do użytkowania			Przeciętna powierzchnia użytkowa 1 mieszkania w m ²
	w liczbach bezwzględnych	w odsetkach	I-X 2013=100	
O g ó ł e m	3454	100,0	112,9	105,2
Indywidualne	1719	49,8	114,1	154,3
Przeznaczone na sprzedaż lub wynajem	1555	45,0	102,2	57,9
Komunalne	86	2,5	268,8	41,6
Spółeczno-czynszowe	38	1,1	x	49,1
Spółdzielcze	56	1,6	x	50,7

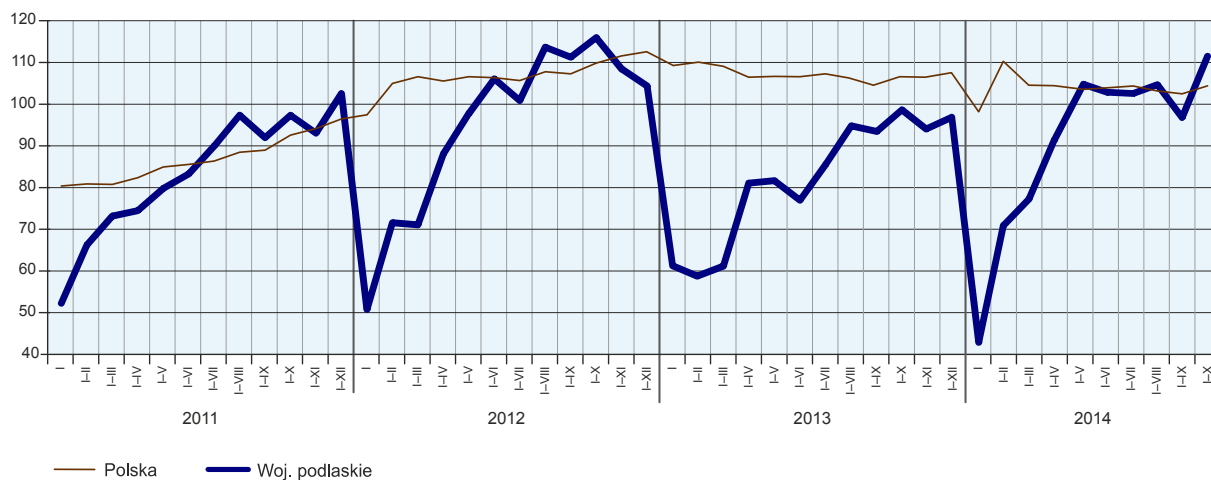
W okresie styczeń–październik 2014 r. oddano do użytkowania 3454 mieszkania, tj. o 394 (o 12,9%) więcej niż rok wcześniej. Przekazali je inwestorzy indywidualni, budujący z przeznaczeniem na sprzedaż lub wynajem, gminy, spółdzielnie oraz Towarzystwo Budownictwa Społecznego. Wzrost liczby zrealizowanych mieszkań w odniesieniu do analogicznego okresu roku ubiegłego zanotowano we wszystkich formach bu-

³ Dane meldunkowe – mogą ulec zmianie po opracowaniu sprawozdań kwartalnych.

downictwa mieszkaniowego. W omawianym okresie w województwie podlaskim oddano do użytkowania 3,0% ogółu mieszkań zrealizowanych w Polsce.

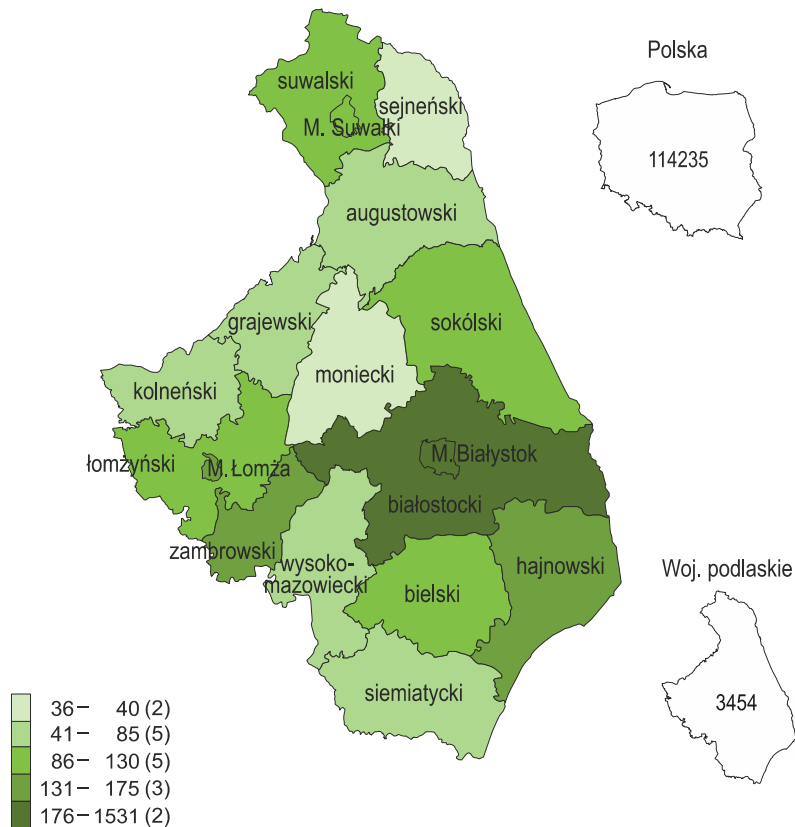
MIESZKANIA ODDANE DO UŻYTKOWANIA

(analogiczny okres 2010 = 100)



Przeciętna **powierzchnia użytkowa** mieszkania oddanego do użytkowania w okresie styczeń–październik br. wyniosła 105,2 m² i była o 2,3 m² większa niż przed rokiem. Wzrost przeciętnej powierzchni mieszkania oddanego do użytkowania stwierdzono w budownictwie indywidualnym (o 1,8 m²) oraz przeznaczonym na sprzedaż lub wynajem (o 2,9 m²), natomiast spadek – w budownictwie komunalnym (o 2,9 m²).

MIESZKANIA ODDANE DO UŻYTKOWANIA WEDŁUG POWIATÓW W OKRESIE STYCZEŃ–PAŹDZIERNIK 2014 R.



W nawiasach podano liczbę powiatów.

W okresie dziesięciu miesięcy br. najwięcej mieszkań przekazano do użytkowania w mieście Białystok (1531) i powiecie białostockim (558). Najmniej wybudowano ich w powiecie sejneńskim (36) i monieckim (40).

Mieszkania o największej przeciętnej powierzchni użytkowej powstały w powiatach: suwalskim (183,3 m²), monieckim (175,5 m²) i łomżyńskim (171,7 m²), zaś najmniejsze wybudowano w miastach Białystok (67,6 m²) i Łomża (80,0 m²).

W październiku 2014 r. starostwa powiatowe wydały **pozwolenia na budowę** 407 mieszkań (o 30,9% więcej niż przed rokiem). Uzyskali je inwestorzy indywidualni i deweloperzy – odpowiednio 36,6% i 63,4%. Równocześnie **rozpoczęto budowę** 174 mieszkań (o 16,7% mniej niż rok wcześniej), z tego 83,9% przypadło na budownictwo indywidualne, a 16,1% – na budownictwo przeznaczone na sprzedaż lub wynajem.

Liczba mieszkań, na których budowę wydano pozwolenia i mieszkań, których budowę rozpoczęto w okresie styczeń–październik 2014 r. kształtowała się następująco:

Formy budownictwa	Mieszkania, na których budowę wydano pozwolenia			Mieszkania, których budowę rozpoczęto		
	w liczbach bezwzględnych	w odsetkach	I-X 2013=100	w liczbach bezwzględnych	w odsetkach	I-X 2013=100
O g ó ł e m	3052	100,0	93,3	3469	100,0	110,0
Indywidualne	1733	56,8	85,7	1791	51,6	95,0
Przeznaczone na sprzedaż lub wynajem	1316	43,1	125,5	1584	45,7	125,0
Komunalne	–	–	x	26	0,7	x
Spółdzielcze	3	0,1	x	68	2,0	x

W okresie styczeń–październik 2014 r. starostwa powiatowe wydały pozwolenia na budowę 3052 mieszkań (o 6,7% mniej niż rok wcześniej), wśród których większość stanowiły mieszkania indywidualne. Jednocześnie rozpoczęto budowę 3469 mieszkań (o 10,0 % więcej niż przed rokiem), a dominowały wśród nich również inwestycje indywidualne.

RYNEK WEWNĘTRZNY

W październiku br. odnotowano wzrost (w cenach bieżących) **sprzedaży detalicznej** w ujęciu rocznym (o 11,7%), podczas gdy przed rokiem nastąpił jej spadek. **Sprzedaż hurtowa** ukształtowała się na poziomie niższym niż w październiku ubiegłego roku (o 9,4%), natomiast rok wcześniej zaobserwowano jej wzrost.

W porównaniu z październikiem 2013 r. **sprzedaż detaliczna** (zrealizowana przez przedsiębiorstwa handlowe i niehandlowe) zwiększyła się w większości grup. Wśród grup o największym udziale w ogólnej wartości sprzedaży wzrost zanotowano w przedsiębiorstwach zgrupowanych w kategorii „pozostałe” (o 26,2%), w jednostkach zajmujących się sprzedażą paliw stałych, ciekłych i gazowych (o 2,2%) oraz handlujących żywnością, napojami i wyrobami tytoniowymi (o 0,5%).

W odniesieniu do września br. wartość sprzedaży detalicznej zmniejszyła się o 0,9%. Wśród grup o dominującym udziale największy spadek zanotowano w jednostkach zajmujących się sprzedażą paliw stałych, ciekłych i gazowych (o 5,8%) oraz w przedsiębiorstwach zgrupowanych w kategorii „pozostałe” (o 1,7%).

W okresie styczeń–październik br., w porównaniu z analogicznym okresem ubiegłego roku, wartość sprzedaży detalicznej zwiększyła o 14,6%.

Dynamika i struktura (w cenach bieżących) sprzedaży detalicznej kształtowały się następująco:

Wyszczególnienie	X 2014	I-X 2014	
		analogiczny okres roku poprzedniego=100	w odsetkach
O g ó ł e m ^a	111,7	114,6	100,0
w tym:			
Pojazdy samochodowe, motocykle, części	132,1	122,5	8,4
Paliwa stałe, ciekłe i gazowe	102,2	110,7	11,6
Żywność, napoje i wyroby tytoniowe	100,5	103,8	29,2
Farmaceutyki, kosmetyki, sprzęt ortopedyczny	88,6	92,2	4,2
Włókno, odzież, obuwie	175,5	187,0	2,4
Meble, RTV, AGD	109,7	84,0	3,1
Prasa, książki, pozostała sprzedaż w wyspecjalizowanych sklepach	96,5	112,3	5,6
Pozostałe	126,2	128,5	31,8

^a Grupowania przedsiębiorstw dokonano na podstawie Polskiej Klasyfikacji Działalności – PKD 2007, zaliczając przedsiębiorstwo do określonej kategorii według przeważającego rodzaju działalności, zgodnie z aktualnym w omawianym okresie stanem organizacyjnym. Odnotowane zmiany (wzrost/spadek) sprzedaży detalicznej w poszczególnych grupach rodzajów działalności przedsiębiorstw mogą zatem również wynikać ze zmiany przeważającego rodzaju działalności przedsiębiorstwa oraz zmian organizacyjnych. Nie ma to wpływu na dynamikę sprzedaży detalicznej ogółem.

Przedsiębiorstwa handlowe w październiku 2014 r. zrealizowały **sprzedaż hurtową** (w cenach bieżących) o 5,9% wyższą od zanotowanej w poprzednim miesiącu, ale o 9,4% niższą niż w październiku poprzedniego roku (w tym w przedsiębiorstwach hurtowych – o 9,2% wyższą niż we wrześniu br., a o 13,6% niższą niż rok wcześniej).

W okresie styczeń–październik 2014 r., w porównaniu z analogicznym okresem ubiegłego roku, sprzedaż hurtowa w przedsiębiorstwach handlowych zmniejszyła się o 0,9%, a w przedsiębiorstwach hurtowych – o 4,4%.

WYNIKI FINANSOWE PRZEDSIĘBIORSTW NIEFINANSOWYCH

Wyniki finansowe badanych przedsiębiorstw w okresie styczeń–wrzesień br. były korzystniejsze od uzyskanych rok wcześniej. W efekcie szybszego wzrostu przychodów z całokształtu działalności niż kosztów ich uzyskania, poprawił się wskaźnik poziomu kosztów. Korzystniejsze niż przed rokiem były również inne podstawowe wskaźniki ekonomiczno-finansowe.

Przychody z całokształtu działalności w okresie styczeń–wrzesień br. były o 3,8% wyższe niż w analogicznym okresie ubiegłego roku, natomiast **koszty uzyskania tych przychodów** zwiększyły się o 3,6%, co znalazło odzwierciedlenie w poprawie wskaźnika poziomu kosztów. Przychody netto ze sprzedaży produktów, towarów i materiałów oraz koszty tej działalności były również wyższe niż przed rokiem – odpowiednio o 4,4% i 3,8%. W ujęciu wartościowym największy wzrost przychodów netto ze sprzedaży produktów, towarów i materiałów zanotowano w przetwórstwie przemysłowym.

Wynik finansowy na sprzedaży produktów, towarów i materiałów był o 22,0% wyższy niż w analogicznym okresie ubiegłego roku i wyniósł 909,9 mln zł. Wynik na pozostałej działalności operacyjnej obniżył się o 11,2% i osiągnął wartość 170,7 mln zł. Uzyskano znacznie słabszy niż przed rokiem wynik na operacjach finansowych (minus 122,1 mln zł wobec minus 50,9 mln zł).

Przychody, koszty oraz wyniki finansowe podmiotów objętych badaniem kształtowały się następująco:

Wyszczególnienie	I-IX 2013	I-IX 2014
	w mln zł	
Przychody z całokształtu działalności	24291,4	25214,7
w tym przychody ze sprzedaży produktów, towarów i materiałów	23763,0	24805,3
Koszty uzyskania przychodów z całokształtu działalności	23404,2	24256,2
w tym koszt własny sprzedanych produktów oraz wartość sprzedanych towarów i materiałów	23017,1	23895,4
Wynik na sprzedaży produktów, towarów i materiałów	745,9	909,9
Wynik na pozostałej działalności operacyjnej	192,2	170,7
Wynik na operacjach finansowych	-50,9	-122,1
Wynik na działalności gospodarczej	887,2	958,5
Wynik zdarzeń nadzwyczajnych	0,1	2,0
Wynik finansowy brutto	887,3	960,5
Wynik finansowy netto	726,9	814,6
zysk netto	902,1	918,4
strata netto	175,2	103,9

W rezultacie, **wynik finansowy na działalności gospodarczej** ukształtował się na poziomie 958,5 mln zł i był o 8,0% wyższy niż przed rokiem. Po uwzględnieniu wyniku zdarzeń nadzwyczajnych w kwocie 2,0 mln zł, wynik finansowy brutto osiągnął wartość 960,5 mln zł i wzrósł o 73,2 mln zł (o 8,2%) w stosunku do uzyskanego w okresie styczeń–wrzesień ubiegłego roku. Obciążenia wyniku finansowego brutto podatkiem dochodowym zmniejszyły się w skali roku o 9,0% do 145,9 mln zł. Zmniejszyła się relacja podatku dochodowego od osób prawnych i fizycznych do zysku brutto – z 15,1% do 13,8%. **Wynik finansowy netto** wyniósł 814,6 mln zł i był o 87,6 mln zł (o 12,1%) wyższy w porównaniu z uzyskanym rok wcześniej; zysk netto wzrósł o 1,8%, a strata netto zmniejszyła się o 40,7%.

W okresie styczeń–wrzesień br. badanie objęło 366 przedsiębiorstw niefinansowych prowadzących księgi rachunkowe. Zysk netto wykazało 81,7% badanych przedsiębiorstw wobec 77,4% przed rokiem. Udział przychodów przedsiębiorstw wykazujących zysk netto w ogólnej kwocie przychodów z całokształtu działalności wzrósł w omawianym okresie z 83,1% do 91,7%. W przetwórstwie przemysłowym zysk netto odnotowało 85,9% przedsiębiorstw (w analogicznym okresie 2013 r. – 78,3%), a udział uzyskanych przez nie przychodów w przychodach wszystkich podmiotów tej sekcji wyniósł 91,7% (rok wcześniej – 86,6%).

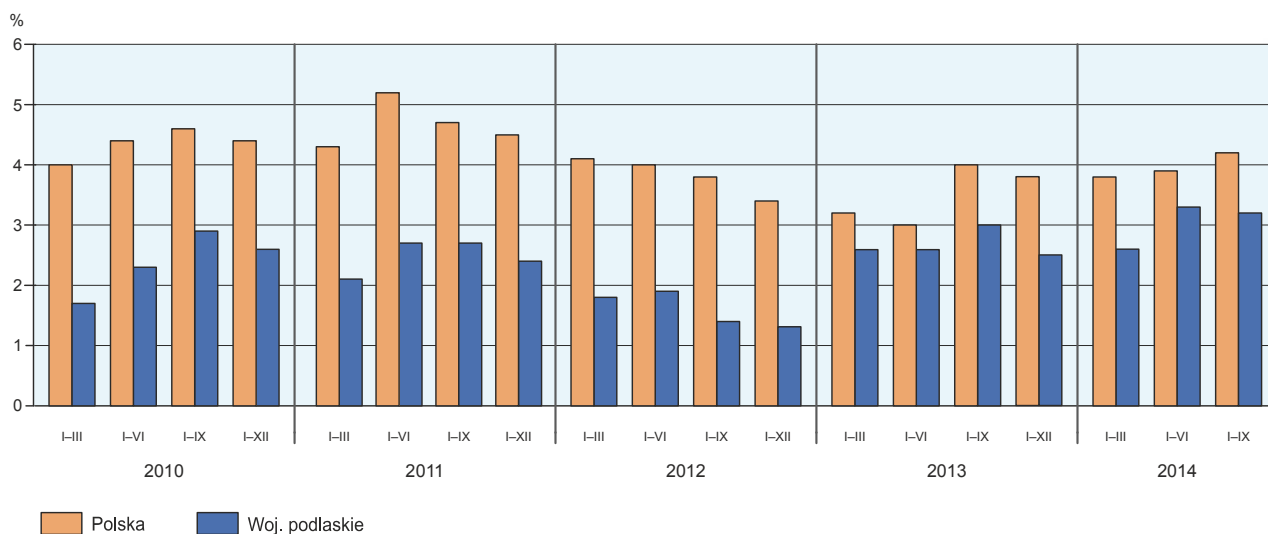
Podstawowe wskaźniki ekonomiczno-finansowe podmiotów objętych badaniem kształtowały się następująco:

Wyszczególnienie	I-IX 2013	I-IX 2014
	w %	
Wskaźnik poziomu kosztów	96,3	96,2
Wskaźnik rentowności ze sprzedaży produktów, towarów i materiałów	3,1	3,7
Wskaźnik rentowności obrotu brutto	3,7	3,8
Wskaźnik rentowności obrotu netto	3,0	3,2
Wskaźnik płynności finansowej I stopnia	21,4	24,6
Wskaźnik płynności finansowej II stopnia	91,7	102,1

W badanych przedsiębiorstwach odnotowano poprawę podstawowych **wskaźników ekonomiczno-finansowych**. W skali roku wskaźnik poziomu kosztów z całokształtu działalności poprawił się o 0,1 p. proc.

Wskaźnik rentowności ze sprzedaży produktów, towarów i materiałów wzrósł o 0,6 p. proc., wskaźniki rentowności obrotu brutto i netto zwiększyły się odpowiednio o 0,1 p. proc. i 0,2 p. proc. Wskaźnik płynności finansowej I stopnia wzrósł o 3,2 p. proc., a II stopnia – o 10,4 p. proc.

WSKAŹNIK RENTOWNOŚCI OBROTU NETTO



Najbardziej rentowne rodzaje działalności w okresie styczeń–wrzesień br. to informacja i komunikacja (wskaźnik rentowności obrotu netto – 7,9%) oraz obsługa rynku nieruchomości (5,5%). W porównaniu z analogicznym okresem ubiegłego roku poprawę wskaźnika rentowności obrotu netto odnotowano w sześciu sekcjach, przy czym największy wzrost wystąpił w wytwarzaniu i zaopatrywaniu w energię elektryczną, gaz, parę wodną i gorącą wodę (z minus 1,5% w 2013 r. do 3,6% w 2014 r.), a także informacji i komunikacji oraz obsłudze rynku nieruchomości (po 0,9 p. proc.).

Wartość **aktywów obrotowych** badanych przedsiębiorstw w końcu września br. wyniosła 9903,4 mln zł i była o 0,6% wyższa niż rok wcześniej, w tym wartość inwestycji krótkoterminowych wzrosła o 4,9%, należności krótkoterminowych – o 0,5%, zaś krótkoterminowych rozliczeń międzyokresowych i zapasów spadła odpowiednio o 3,4% i 0,6%. W rzeczowej strukturze aktywów obrotowych zwiększył się udział inwestycji krótkoterminowych (z 14,6% do 15,2%), obniżył się odsetek należności krótkoterminowych (z 47,9% do 47,8%) oraz zapasów (z 34,2% do 33,8%) i krótkoterminowych rozliczeń międzyokresowych (z 3,3% do 3,2%). W strukturze zapasów wzrósł udział materiałów (z 23,8% do 25,6%), zmniejszył się natomiast udział produktów gotowych (z 20,5% do 20,1%) i towarów (z 36,7% do 35,9%). Odsetek półproduktów i produktów w toku utrzymał się na poziomie sprzed roku i wyniósł 16,6%.

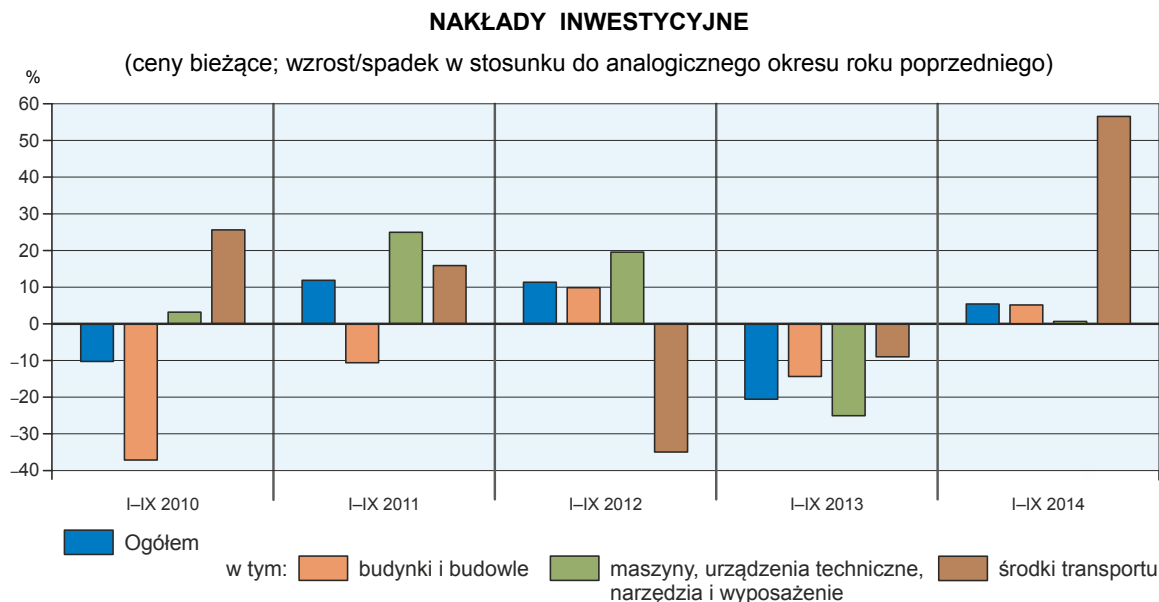
Aktywa obrotowe finansowane były głównie zobowiązaniami krótkoterminowymi. Relacja zobowiązań krótkoterminowych do aktywów obrotowych ukształtowała się na poziomie 61,7% wobec 68,1% rok wcześniej.

Zobowiązania długo- i krótkoterminowe (bez funduszy specjalnych) badanych przedsiębiorstw w końcu września br. wyniosły 8073,6 mln zł i były o 12,7% niższe niż przed rokiem. Zobowiązania długoterminowe stanowiły 24,3% ogółu zobowiązań (wobec 27,4% we wrześniu 2013 r.). Ich wartość osiągnęła 1960,3 mln zł i była o 22,7% niższa niż rok wcześniej. Zobowiązania krótkoterminowe wyniosły 6113,3 mln zł i w skali roku spadły o 8,9%, w tym z tytułu kredytów i pożyczek – o 30,5%, z tytułu dostaw i usług – o 0,9%, zaś z tytułu podatków, ceł, ubezpieczeń i innych świadczeń wzrosły o 2,2%.

NAKŁADY INWESTYCYJNE

Nakłady inwestycyjne zrealizowane w okresie styczeń–wrzesień br. przez przedsiębiorstwa mające siedzibę na terenie województwa podlaskiego osiągnęły wartość 690,1 mln zł i były (w cenach bieżących) o 5,5% wyższe od poniesionych w analogicznym okresie ubiegłego roku.

Nakłady na zakupy zwiększyły się o 6,2%, przy czym nakłady na środki transportu były wyższe o 56,5%, a na maszyny, urządzenia techniczne, narzędzia i wyposażenie – o 0,6%. Nakłady na budynki i budowlę wzrosły o 5,1%. Udział zakupów w nakładach ogółem wyniósł 63,2% (przed rokiem 62,7%).



Wzrost nakładów miał miejsce m.in. w zakwaterowaniu i gastronomii (6-krotny), informacji i komunikacji (o 42,3%) oraz budownictwie (o 15,7%). Ich spadek odnotowano m.in. w obsłudze rynku nieruchomości (o 78,1%), transporcie i gospodarce magazynowej (o 57,3%) oraz wytwarzaniu i zaopatrywaniu w energię elektryczną, gaz, parę wodną i gorącą wodę (o 33,3%).

W pierwszych trzech kwartałach br. inwestowały głównie przedsiębiorstwa prowadzące działalność w zakresie przetwórstwa przemysłowego (na które przypadało 61,1% ogółu poniesionych nakładów), handlu; naprawy pojazdów samochodowych (7,4%) oraz wytwarzania i zaopatrywania w energię elektryczną, gaz, parę wodną i gorącą wodę (6,2%). W strukturze nakładów według sekcji, w porównaniu z poprzednim rokiem najbardziej zwiększył się udział nakładów poniesionych przez przedsiębiorstwa prowadzące działalność związaną z zakwaterowaniem i gastronomią (o 0,6 p. proc.), natomiast zmniejszył się udział nakładów przedsiębiorstw zajmujących się transportem i gospodarką magazynową (o 4,2 p. proc.).

W okresie styczeń–wrzesień br. **rozpoczęto 859 inwestycji**, tj. o 15,3% mniej niż przed rokiem. Łączna wartość kosztorysowa inwestycji nowo rozpoczętych wyniosła 421,3 mln zł i była prawie 2,5-krotnie wyższa niż w analogicznym okresie ubiegłego roku. Na ulepszenie (tj. przebudowę, rozbudowę, rekonstrukcję lub modernizację) istniejących środków trwałych, podobnie jak w analogicznym okresie poprzedniego roku, przypadało 18,5% wartości kosztorysowej wszystkich inwestycji rozpoczętych. W skali roku zwiększyła się wartość kosztorysowa inwestycji rozpoczętych przez przedsiębiorstwa należące m.in. do sekcji: działalność związana z obsługą rynku nieruchomości (ponad 4-krotnie), przetwórstwo przemysłowe (prawie 3,5-krotnie), handel; naprawa pojazdów samochodowych (o 21,9%) oraz wytwarzanie i zaopatrywanie w energię elektryczną, gaz, parę wodną i gorącą wodę (o 16,0%). Zmalała natomiast wartość kosztorysowa inwestycji rozpoczętych przez przedsiębiorstwa prowadzące działalność w transporcie i gospodarce magazynowej (o 99,0%) oraz budownictwie (o 72,8%).

WYBRANE DANE O WOJEWÓDZTWIE PODLASKIM

WYSZCZEGÓLNIENIE		I	II	III	IV	V	VI	VII	VIII	IX	X	XI	XII
A – 2013 r.													
B – 2014 r.													
Przeciętne zatrudnienie w sektorze przedsiębiorstw ^a w tys. osób	A	98,0	98,1	97,7	97,4	97,1	97,1	97,0	97,0	97,3	97,4	97,2	96,8
	B	97,1	97,5	97,7	98,0	97,9	98,0	98,1	98,3	98,4	97,9		
poprzedni miesiąc = 100	A	100,2	100,1	99,6	99,7	99,7	100,0	100,0	100,0	100,3	100,1	99,8	99,6
	B	100,3	100,5	100,2	100,3	99,9	100,1	100,2	100,2	100,0	99,5		
analogiczny miesiąc poprzedniego roku = 100	A	99,5	99,2	98,7	98,2	97,8	98,0	98,1	98,5	98,5	98,7	98,9	98,9
	B	99,1	99,5	100,1	100,6	100,8	100,9	101,1	101,3	101,1	100,6		
Bezrobotni zarejestrowani (stan w końcu okresu) w tys. osób	A	73,8	74,5	73,9	72,0	69,7	68,0	68,1	68,3	68,1	67,9	69,5	70,9
	B	74,0	73,4	71,0	67,6	64,6	62,9	62,0	61,5	60,3	58,9		
Stopa bezrobocia ^b (stan w końcu okresu) w %	A	15,6	15,8	15,7	15,3	14,9	14,6	14,6	14,6	14,6	14,5	14,9	15,1
	B	15,6	15,5	15,0	14,4	13,9	13,5	13,4	13,3	13,1	12,8		
Oferty pracy (zgłoszone w ciągu miesiąca)	A	1478	2519	2658	2179	2205	1962	2168	2053	1845	1449	1263	1308
	B	1897	2899	2857	2560	2329	2013	2620	2148	3047	2647		
Liczba bezrobotnych na 1 ofertę pracy (stan w końcu okresu)	A	160	100	84	92	70	77	65	60	55	117	116	126
	B	101	78	62	52	63	48	44	53	36	41		
Przeciętne miesięczne wynagrodzenie brutto w sektorze przedsiębiorstw ^a w zł	A	3057,19	3066,21	3126,89	3117,80	3131,82	3155,43	3204,11	3202,21	3185,21	3202,67	3154,58	3591,53
	B	3148,66	3141,35	3331,69	3271,65	3254,32	3284,45	3358,76	3304,21	3353,38	3388,12		
poprzedni miesiąc = 100	A	90,8	100,3	102,0	99,7	100,4	100,8	101,5	99,9	99,5	100,5	98,5	113,9
	B	87,7	99,8	106,1	98,2	99,5	100,9	102,3	98,4	101,5	101,0		
analogiczny miesiąc poprzedniego roku = 100	A	100,6	102,3	99,3	101,8	102,9	101,0	102,7	102,6	102,4	103,1	101,3	106,7
	B	103,0	102,5	106,5	104,9	103,9	104,1	104,8	103,2	105,3	105,8		
Wskaźniki cen:													
towarów i usług konsumpcyjnych ^c :													
analogiczny okres poprzedniego roku = 100	A	.	.	101,0	.	.	100,2	.	.	100,7	.	.	100,5
	B	.	.	100,5	.	.	99,9	.	.	99,4	.	.	

a W przedsiębiorstwach, w których liczba pracujących przekracza 9 osób. b Udział zarejestrowanych bezrobotnych w cywilnej ludności aktywnej zawodowo, szacowanej na koniec każdego miesiąca. c W kwartale.

WYBRANE DANE O WOJEWÓDZTWIE PODLASKIM (cd.)

WYSZCZEGÓLNIENIE		I	II	III	IV	V	VI	VII	VIII	IX	X	XI	XII
A – 2013 r.													
B – 2014 r.													
Wskaźniki cen (dok.):													
skupu ziarna zbóż:													
poprzedni miesiąc = 100	A	99,5	99,5	92,8	101,9	99,0	95,2	92,9	77,8	110,0	99,9	97,6	106,4
	B	103,7	96,0	103,2	106,7	98,7	95,8	84,4	102,8	93,3	97,7		
analogiczny miesiąc poprzedniego roku = 100	A	111,3	113,5	107,6	104,2	93,1	94,4	92,0	71,8	78,1	77,6	70,5	72,8
	B	75,8	73,1	81,3	85,2	85,0	85,4	77,6	102,5	87,0	85,0		
skupu żywca rzeźnego wołowego (bez cieląt):													
poprzedni miesiąc = 100	A	99,6	100,1	96,6	99,4	98,0	100,0	97,7	100,0	101,3	98,1	97,6	103,1
	B	102,5	96,0	100,0	102,7	100,9	98,2	95,7	101,7	98,2	97,0		
analogiczny miesiąc poprzedniego roku = 100	A	98,6	95,4	93,4	94,0	95,5	90,6	88,5	88,3	91,7	94,3	89,1	91,6
	B	94,3	90,5	93,8	96,8	99,7	97,8	95,9	97,5	94,5	93,5		
skupu żywca rzeźnego wieprzowego:													
poprzedni miesiąc = 100	A	94,7	98,6	103,5	98,0	97,7	104,9	105,6	101,8	97,8	99,9	102,1	91,7
	B	96,3	87,5	105,8	103,2	104,7	102,3	99,9	97,6	97,7	94,0		
analogiczny miesiąc poprzedniego roku = 100	A	101,3	97,7	106,4	101,3	97,4	97,2	104,2	104,2	97,8	96,6	100,7	95,5
	B	97,2	86,3	88,2	92,9	99,5	97,1	91,8	88,0	87,9	82,7		
Relacja ceny skupu ^a żywca wieprzowego do ceny targowiskowej żyta	A	7,4	7,0	7,6	7,3	7,3	7,9	9,3	10,5	9,7	10,2	9,5	8,8
	B	9,0	7,6	7,7	8,4	9,0	8,9	9,7	9,6	9,2	9,2		
Produkcja sprzedana przemysłu ^b (w cenach stałych):													
poprzedni miesiąc = 100	A	107,8	95,9	114,4	96,7	102,0	103,8	96,9	100,9	104,2	108,5	92,8	93,9
	B	97,7	97,9	111,8	101,9	100,1	100,1	101,0	94,2	110,7*	102,2		
analogiczny miesiąc poprzedniego roku = 100	A	109,3	102,1	103,4	109,8	101,8	107,9	107,5	101,4	106,7	108,8	106,1	116,6
	B	105,6	107,8	105,3	111,0	108,8	104,9	109,5	102,2	108,6*	102,3		
Produkcja budowlano-montażowa ^b (w cenach bieżących):													
poprzedni miesiąc = 100	A	59,4	61,1	154,3	101,9	109,4	130,6	111,4	106,9	117,8	98,3	92,3	114,0
	B	48,8	112,0	108,2	115,7	106,5	108,0	99,4	98,1	113,8	110,3		
analogiczny miesiąc poprzedniego roku = 100	A	116,8	78,1	91,3	85,2	79,4	86,3	95,4	86,7	105,1	107,4	86,8	118,3
	B	97,2	178,3	125,0	141,9	138,3	114,4	102,1	93,7	90,5	101,5		

a Ceny bieżące bez VAT. b W przedsiębiorstwach, w których liczba pracujących przekracza 9 osób.

WYBRANE DANE O WOJEWÓDZTWIE PODLASKIM (dok.)

WYSZCZEGÓLNIENIE		I	II	III	IV	V	VI	VII	VIII	IX	X	XI	XII
A – 2013 r.													
B – 2014 r.													
Mieszkania oddane do użytkowania (od początku roku) ..	A	326	468	689	1107	1265	1461	1872	2310	2741	3060*	3560*	4182*
	B	287	569	836	1246	1632	1952	2260	2539	2836	3454		
analogiczny okres poprzedniego roku = 100	A	120,7	82,1	86,1	92,0	83,1	72,6	86,7	80,8	85,9	85,2*	87,0*	92,4*
	B	88,0	121,6	121,3	112,6	129,0	133,6	120,7	109,9	103,5	112,9		
Sprzedaż detaliczna towarów ^a (w cenach bieżących):													
poprzedni miesiąc = 100	A	83,4	98,2	120,1	99,0	97,4	103,5	106,5	95,4	99,5	96,6	94,6	112,2
	B	89,7	103,6	121,9	105,9	93,8	92,5	107,2	99,7	95,4	99,1		
analogiczny miesiąc poprzedniego roku = 100	A	92,4	89,8	90,6	93,2	85,8	91,0	93,0	89,5	97,7	93,7	96,4	101,7
	B	109,5	115,6	117,3	125,6	120,8	108,0	108,7	113,6	108,9	111,7		
Wskaźnik rentowności obrotu w przedsiębiorstwach ^b niefinansowych w %:													
brutto ^c	A	.	.	3,6	.	.	3,7	.	.	3,7	.	.	3,2
	B	.	.	3,2	.	.	3,9	.	.	3,8	.	.	
netto ^d	A	.	.	2,6	.	.	3,0	.	.	3,0	.	.	2,5
	B	.	.	2,6	.	.	3,3	.	.	3,2	.	.	
Nakłady inwestycyjne w przedsiębiorstwach ^b (w cenach bieżących) w mln zł													
	A	.	.	174,0	.	.	419,9	.	.	654,0	.	.	1001,4
	B	.	.	167,7	.	.	399,6	.	.	690,1	.	.	
analogiczny okres poprzedniego roku = 100 (ceny bieżące)	A	.	.	95,1	.	.	92,4	.	.	79,5	.	.	80,6
	B	.	.	96,4	.	.	95,2	.	.	105,5	.	.	
Podmioty gospodarki narodowej w rejestrze REGON ^e (stan w końcu okresu)													
	A	94662	94940	95129	95257	95556	95918	96151	96325	96471	96406	96436	96517
	B	96387	96506	96842	97113	97399	97774	97826	97903	98202	98009		
w tym spółki handlowe	A	5162	5199	5225	5260	5285	5312	5348	5365	5412	5458	5536	5571
	B	5601	5620	5654	5691	5722	5762	5788	5822	5850	5877		
w tym z udziałem kapitału zagranicznego	A	616	625	630	637	641	645	650	650	655	657	666	670
	B	675	675	690	698	699	710	721	727	729	739		

a W przedsiębiorstwach, w których liczba pracujących przekracza 9 osób. b W których liczba pracujących przekracza 49 osób; dane prezentowane są narastająco. c Relacja wyniku finansowego brutto do przychodów z całokształtu działalności. d Relacja wyniku finansowego netto do przychodów z całokształtu działalności. e Bez osób prowadzących gospodarstwa indywidualne w rolnictwie.