

Komunikat o sytuacji społeczno-gospodarczej województwa podlaskiego we wrześniu 2023 r.

30.10.2023 r.
Nr 9/2023

- W okresie styczeń–wrzesień 2023 r., podobnie jak przed rokiem, przeciętne zatrudnienie w sektorze przedsiębiorstw wzrosło w ujęciu rocznym (o 0,3%).
- Stopa bezrobocia rejestrowanego w końcu września br. ukształtowała się na poziomie 6,8% i zmniejszyła się w porównaniu z zanotowaną miesiąc wcześniej (o 0,1 p. proc.) oraz w skali roku (o 0,4 p. proc.).
- W okresie pierwszych dziewięciu miesięcy 2023 r. zaobserwowano dalszy wzrost przeciętnego miesięcznego wynagrodzenia brutto w sektorze przedsiębiorstw w skali roku (o 10,1%), ale był on niższy niż przed rokiem.
- W okresie styczeń–wrzesień br., w porównaniu z analogicznym okresem 2022 r., zanotowano spadek cen skupu podstawowych produktów roślinnych (z wyjątkiem ziemniaków), natomiast wzrost cen produktów zwierzęcych (z wyjątkiem mleka). Jednocześnie w obrocie wolnorynkowym staniały pszenica i żyto, a zdrożały ziemniaki jadalne.
- Produkcja sprzedana przemysłu w okresie pierwszych dziewięciu miesięcy 2023 r. ukształtowała się na poziomie nieco niższym niż rok wcześniej (o 0,1%), podczas gdy przed rokiem zanotowano jej wzrost (o 11,8%).
- Wartość produkcji budowlano-montażowej w ciągu pierwszych trzech kwartałów br., podobnie jak w analogicznym okresie 2022 r., zwiększyła się w ujęciu rocznym (o 23,4%).
- Liczba mieszkań oddanych do użytkowania w okresie styczeń–wrzesień 2023 r. wzrosła w porównaniu z zanotowaną przed rokiem (o 5,5%), podczas gdy rok wcześniej uległa zmniejszeniu. Jednocześnie w analizowanym okresie spadła liczba lokali mieszkalnych, których budowę rozpoczęto (o 37,5%) oraz liczba mieszkań, na których realizację wydano pozwolenia lub dokonano zgłoszenia z projektem budowlanym (o 6,6%).
- W okresie pierwszych dziewięciu miesięcy br. zaobserwowano wzrost sprzedaży detalicznej (o 13,6%), natomiast spadek sprzedaży hurtowej (o 14,2%) w skali roku, podczas gdy rok wcześniej zanotowano ich wzrost.
- Liczba podmiotów gospodarki narodowej w rejestrze REGON w końcu września 2023 r. zwiększyła się w ujęciu miesięcznym (o 0,3%) oraz rocznym (o 3,2%). W ciągu analizowanego miesiąca do rejestru REGON wpisano o 1,9% mniej nowych jednostek niż w sierpniu br., a wykreślono z niego o 1,9% więcej jednostek. W końcu września 2023 r. zawieszoną działalność miało o 0,5% mniej podmiotów niż miesiąc wcześniej.
- W październiku 2023 r. przedsiębiorcy w większości badanych obszarów oceniali koniunkturę niekorzystnie. Najgorsze nastroje panowały wśród jednostek prowadzących działalność w zakresie transportu i gospodarki magazynowej, natomiast najlepsze zaobserwowano w informacji i komunikacji.

Spis treści

Rynek pracy	4
Wynagrodzenia	7
Rolnictwo	10
Przemysł i budownictwo	12
Budownictwo mieszkaniowe	15
Rynek wewnętrzny	17
Podmioty gospodarki narodowej	18
Koniunktura gospodarcza	20
Wybrane dane o województwie podlaskim	25

Uwagi ogólne

Prezentowane w Komunikacie dane:

- o zatrudnieniu, wynagrodzeniach oraz produkcji sprzedanej przemysłu i budownictwa, produkcji budowlano-montażowej, a także o sprzedaży detalicznej i hurtowej towarów dotyczą podmiotów gospodarczych, w których liczba pracujących przekracza 9 osób,
- o sektorze przedsiębiorstw dotyczą podmiotów prowadzących działalność gospodarczą w zakresie: leśnictwa i pozyskiwania drewna; rybołówstwa w wodach morskich; górnictwa i wydobywania; przetwórstwa przemysłowego; wytwarzania i zaopatrywania w energię elektryczną, gaz, parę wodną, gorącą wodę i powietrze do układów klimatyzacyjnych; dostawy wody; gospodarowania ściekami i odpadami oraz działalności związanej z rekultywacją; budownictwa; handlu hurtowego i detalicznego; naprawy pojazdów samochodowych, włączając motocykle; transportu i gospodarki magazynowej; działalności związanej z zakwaterowaniem i usługami gastronomicznymi; informacji i komunikacji; działalności związanej z obsługą rynku nieruchomości; działalności prawniczej, rachunkowo-księgowej i doradztwa podatkowego, działalności firm centralnych (head offices); doradztwa związanego z zarządzaniem; działalności w zakresie architektury i inżynierii; badań i analiz technicznych; reklamy, badania rynku i opinii publicznej; pozostałej działalności profesjonalnej, naukowej i technicznej; działalności w zakresie usług administrowania i działalności wspierającej; działalności związanej z kulturą, rozrywką i rekreacją; naprawy i konserwacji komputerów i artykułów użytku osobistego i domowego; pozostałej indywidualnej działalności usługowej,
- o skupie produktów rolnych obejmują skup od producentów z terenu województwa; ceny podano bez podatku VAT,
- o wynikach finansowych przedsiębiorstw oraz nakładach inwestycyjnych dotyczą podmiotów gospodarczych prowadzących księgi rachunkowe (z wyjątkiem przedsiębiorstw rolnictwa, leśnictwa, łowiectwa i rybactwa, działalności finansowej i ubezpieczeniowej oraz szkół wyższych), w których liczba pracujących przekracza 49 osób.

Dane w ujęciu wartościowym wyrażone są w cenach bieżących i stanowią podstawę dla obliczenia wskaźników struktury. Wskaźniki dynamiki zaprezentowano na podstawie wartości w cenach bieżących, z wyjątkiem przemysłu, dla którego wskaźniki dynamiki podano na podstawie wartości w cenach stałych (średnie ceny bieżące 2015 r.).

Liczby względne (wskaźniki, odsetki) wyliczono na podstawie danych bezwzględnych, wyrażonych z większą dokładnością niż podane w tekście i tablicach.

Dane prezentuje się w układzie Polskiej Klasyfikacji Działalności – PKD 2007.

Polska Klasyfikacja Działalności – PKD 2007

Skrót	Pełna nazwa
Sekcje	
wytwarzanie i zaopatrywanie w energię elektryczną, gaz, parę wodną i gorącą wodę	wytwarzanie i zaopatrywanie w energię elektryczną, gaz, parę wodną, gorącą wodę i powietrze do układów klimatyzacyjnych
dostawa wody; gospodarowanie ściekami i odpadami; rekultywacja	dostawa wody; gospodarowanie ściekami i odpadami oraz działalność związana z rekultywacją
handel; naprawa pojazdów samochodowych	handel hurtowy i detaliczny; naprawa pojazdów samochodowych, włączając motocykle
zakwaterowanie i gastronomia	działalność związana z zakwaterowaniem i usługami gastronomicznymi
obsługa rynku nieruchomości	działalność związana z obsługą rynku nieruchomości
administrowanie i działalność wspierająca	działalność w zakresie usług administrowania i działalność wspierająca
Działy	
produkcja wyrobów z drewna, korka, słomy i wikliny	produkcja wyrobów z drewna oraz korka, z wyłączeniem mebli; produkcja wyrobów ze słomy i materiałów używanych do wyplatania
produkcja wyrobów z metali	produkcja metalowych wyrobów gotowych, z wyłączeniem maszyn i urządzeń
produkcja maszyn i urządzeń	produkcja maszyn i urządzeń, gdzie indziej niesklasyfikowana
produkcja pojazdów samochodowych, przyczep i naczep	produkcja pojazdów samochodowych, przyczep i naczep, z wyłączeniem motocykli
budowa budynków	roboty budowlane związane ze wznoszeniem budynków
budowa obiektów inżynierii lądowej i wodnej	roboty związane z budową obiektów inżynierii lądowej i wodnej

Objaśnienia znaków umownych

Symbol	Opis
Kreska (–)	– oznacza, że zjawisko nie wystąpiło
Zero: (0)	– zjawisko istniało w wielkości mniejszej od 0,5
(0,0)	– zjawisko istniało w wielkości mniejszej od 0,05
Kropka (.)	– oznacza: brak informacji, konieczność zachowania tajemnicy statystycznej lub że wypełnienie pozycji jest niemożliwe albo niecelowe
Znak (*)	– oznacza, że dane zostały zmienione w stosunku do już opublikowanych
Znak (Δ)	– oznacza, że nazwy zostały skrócone w stosunku do obowiązującej klasyfikacji
„W tym”	– oznacza, że nie podaje się wszystkich składników sumy

Dane charakteryzujące województwo podlaskie można również znaleźć w publikacjach statystycznych wydawanych przez Urząd Statystyczny w Białymstoku oraz w publikacjach ogólnopolskich GUS.

Raport „Koniunktura gospodarcza w województwie podlaskim w październiku 2023 r.” ukaże się na stronie głównej Urzędu Statystycznego w Białymstoku: bialystok.stat.gov.pl w dniu 31 października 2023 r.

Przy publikowaniu danych US prosimy o podanie źródła.

Rynek pracy

Przeciętne zatrudnienie¹ w sektorze przedsiębiorstw we wrześniu 2023 r. ukształtowało się na poziomie 122,0 tys. etatów, tj. o 0,1% niższym od zanotowanego miesiąc wcześniej, ale nie uległo zmianie w porównaniu z analogicznym okresem poprzedniego roku (we wrześniu ubiegłego roku wzrosło o 1,8%). **Stopa bezrobocia rejestrowanego** w końcu września 2023 r. była niższa niż rok wcześniej (6,8% wobec 7,2%).

W okresie styczeń–wrzesień br. przeciętne zatrudnienie w sektorze przedsiębiorstw osiągnęło poziom 123,3 tys. etatów, tj. o 0,3% wyższy niż rok wcześniej.

Tablica 1. Przeciętne zatrudnienie w sektorze przedsiębiorstw

WYSZCZEGÓLNIENIE	09 2023		01–09 2023	
	w tys. etatów	09 2022=100	w tys. etatów	01–09 2022=100
OGÓŁEM	122,0	100,0	123,3	100,3
w tym:				
Przemysł	57,8	98,6	58,1	98,4
górnictwo i wydobywanie	0,7	98,2	0,7	93,0
przetwórstwo przemysłowe	52,3	98,4	52,7	98,2
wytwarzanie i zaopatrywanie w energię elektryczną, gaz, parę wodną i gorącą wodę ^Δ	1,4	100,3	1,4	100,9
dostawa wody; gospodarowanie ściekami i odpadami; rekultywacja ^Δ	3,4	101,1	3,4	101,6
Budownictwo	12,3	96,7	12,5	99,1
Handel; naprawa pojazdów samochodowych ^Δ	25,8	97,7	26,1	98,2
Transport i gospodarka magazynowa	11,3	118,0	11,6	119,8
Zakwaterowanie i gastronomia ^Δ	2,3	107,3	2,2	107,2
Informacja i komunikacja	1,7	107,0	1,8	107,1
Obsługa rynku nieruchomości ^Δ	2,0	97,3	2,1	97,1
Działalność profesjonalna, naukowa i techniczna ^a	2,2	109,1	2,2	96,8
Administrowanie i działalność wspierająca ^Δ	2,6	91,7	2,8	95,2
Działalność związana z kulturą, rozrywką i rekreacją	2,2	100,5	2,3	101,9

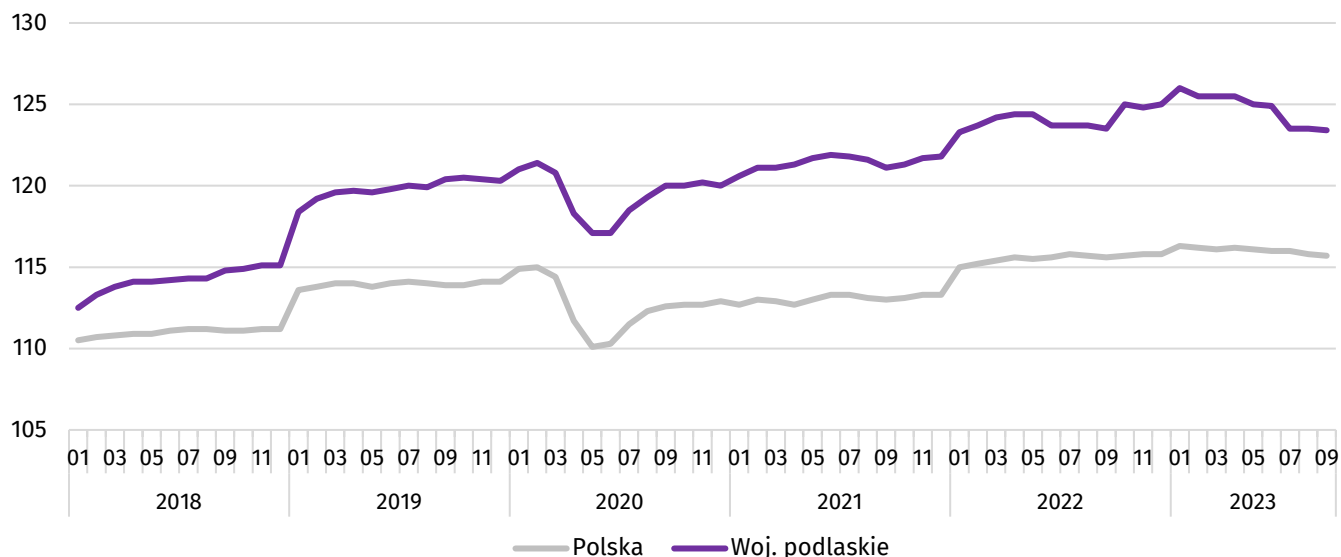
a Nie obejmuje działań: badania naukowe i prace rozwojowe, działalność weterynaryjna.

W odniesieniu do pierwszych trzech kwartałów 2022 r. wzrost **przeciętnego zatrudnienia** miał miejsce przede wszystkim w sekcjach: transport i gospodarka magazynowa (o 19,8%), zakwaterowanie i gastronomia (o 7,2%), a także informacja i komunikacja (o 7,1%). Spadek wystąpił m.in. w górnictwie i wydobywaniu (o 7,0%) oraz administrowaniu i działalności wspierającej (o 4,8%).

Wśród działań o znaczącym udziale w zatrudnieniu, w stosunku do analogicznego okresu ubiegłego roku wzrost zatrudnienia stwierdzono głównie w poligrafii i reprodukcji zapisanych nośników informacji (o 21,2%), transporcie lądowym i rurociągowym (o 20,4%), a także produkcji wyrobów z pozostałych mineralnych surowców niemetalicznych (o 12,3%). Niższe niż przed rokiem zatrudnienie odnotowano m.in. w produkcji wyrobów z gumy i tworzyw sztucznych (o 12,1%), produkcji mebli (o 8,3%) oraz handlu hurtowym i detalicznym pojazdami samochodowymi oraz ich naprawie (o 8,1%).

¹ Przeciętne zatrudnienie po przeliczeniu wymiarów etatów osób niepełnozatrudnionych na pełne etaty.

Wykres 1. Przeciętne zatrudnienie w sektorze przedsiębiorstw
(przeciętna miesięczna 2015=100)



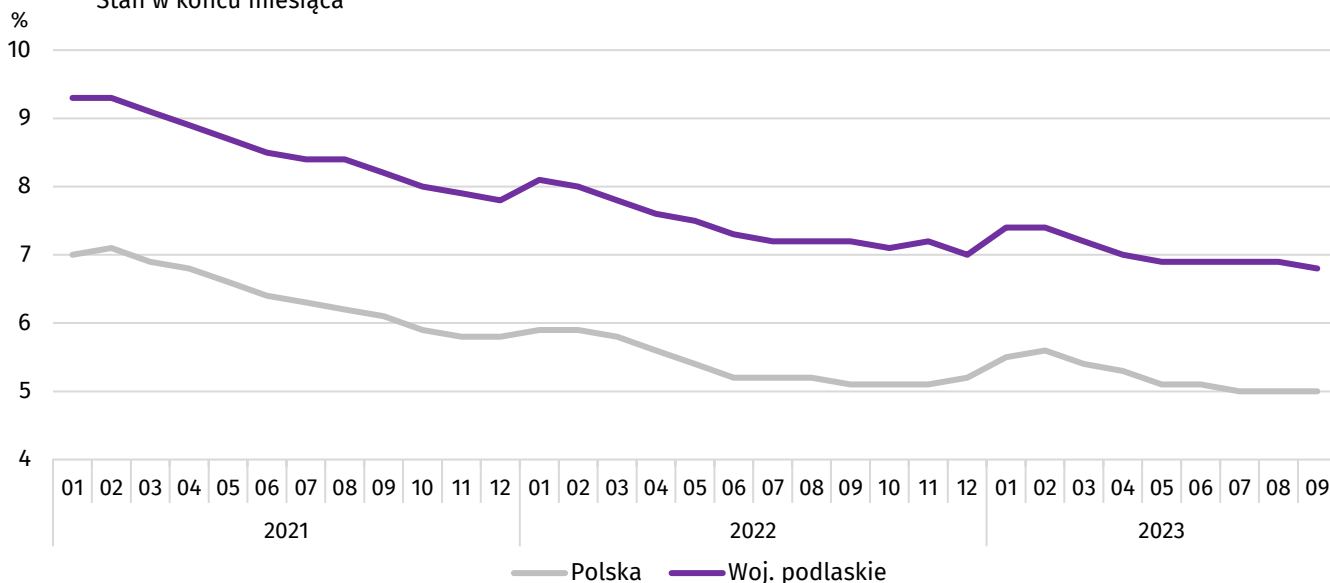
W końcu września 2023 r. liczba **bezrobotnych zarejestrowanych** w urzędach pracy wynosiła 30171 osób i była o 316 osób (o 1,0%) niższa niż w końcu sierpnia 2023 r. i o 624 osoby (o 2,0%) niższa od zanotowanej rok wcześniej. Kobiety stanowiły 45,4% ogółu zarejestrowanych bezrobotnych (przed rokiem 46,8%).

Tablica 2. Liczba bezrobotnych i stopa bezrobocia

WYSZCZEGÓLNIENIE	09 2022	2023	
		08	09
Bezrobotni zarejestrowani (stan w końcu miesiąca)	30795	30487	30171
Bezrobotni nowo zarejestrowani (w ciągu miesiąca)	4439	3505	3822
Bezrobotni wyrejestrowani (w ciągu miesiąca)	4561	3629	4138
Stopa bezrobocia rejestrowanego (stan w końcu miesiąca) w %	7,2	6,9*	6,8

Wykres 2. Stopa bezrobocia rejestrowanego

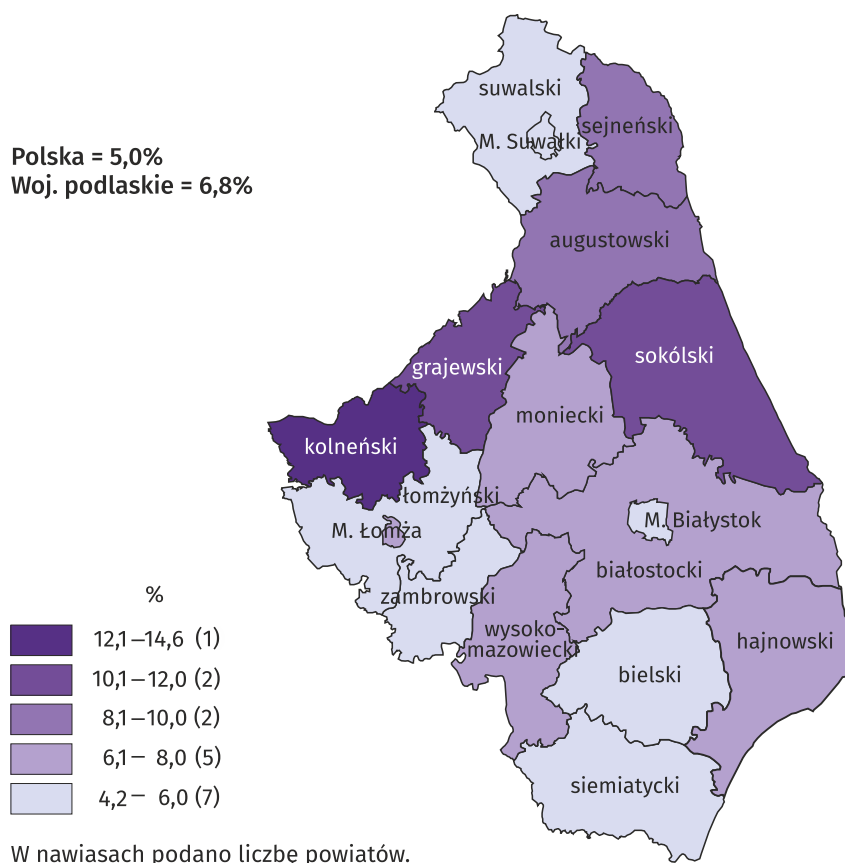
Stan w końcu miesiąca



Stopa bezrobocia rejestrowanego wynosiła 6,8% i zmniejszyła się w stosunku do zanotowanej w końcu poprzedniego miesiąca (o 0,1 p. proc.) i w skali roku (o 0,4 p. proc.).

Powiatem o najwyższej stopie bezrobocia był kolneński (14,6%). Wysoką wartość analizowanego wskaźnika zanotowano również w powiatach sokólskim (11,0%) i grajewskim (10,6%). Najniższa stopa bezrobocia wystąpiła w powiatach bielskim (4,2%) i łomżyńskim (4,8%) oraz w mieście Białystok (5,1%). W ciągu roku stopa bezrobocia zmniejszyła się w trzynastu powiatach województwa podlaskiego, przy czym najbardziej w powiecie kolneńskim (o 2,7 p. proc.), a także w powiatach grajewskim (o 1,5 p. proc.) i zambrowskim (o 1,2 p. proc.). Wzrost stopy bezrobocia zaobserwowano w miastach Łomża (o 0,5 p. proc.) i Suwałki (o 0,3 p. proc.). W powiatach bielskim i augustowskim stopa bezrobocia utrzymała się na poziomie zanotowanym przed rokiem.

Mapa 1. Stopa bezrobocia rejestrowanego według powiatów w 2023 r.
Stan w końcu września



We wrześniu 2023 r. w powiatowych urzędach pracy **zarejestrowano** 3822 osoby bezrobotne, tj. o 9,0% więcej niż przed miesiącem, ale o 13,9% mniej niż przed rokiem. W ogólnej liczbie nowo zarejestrowanych bezrobotnych w stosunku do analogicznego okresu poprzedniego roku zwiększył się udział rejestrujących się po raz kolejny (o 3,0 p. proc. do 73,2%). Zmniejszył się natomiast odsetek cudzoziemców² (o 1,7 p. proc. do 3,8%), absolwentów (o 1,1 p. proc. do 14,4%), osób dotychczas niepracujących (o 0,9 p. proc. do 20,1%) i zwolnionych z przyczyn dotyczących zakładu pracy (o 0,6 p. proc. do 1,8%).

W omawianym okresie z ewidencji bezrobotnych **wyrejestrowano** 4138 osób, tj. o 509 (o 14,0%) więcej niż w poprzednim miesiącu, ale o 423 (o 9,3%) mniej niż rok wcześniej. Z tytułu podjęcia pracy (jako głównej przyczyny wyrejestrowania) z rejestru bezrobotnych wyłączono 2508 osób (przed rokiem 2590 osób). Udział tej kategorii osób w ogólnej liczbie wyrejestrowanych w ujęciu rocznym uległ zwiększeniu (o 3,8 p. proc. do 60,6%). Wzrósł również odsetek osób, które dobrowolnie zrezygnowały ze statusu bezrobotnego (o 0,3 p. proc. do 7,7%). Spadł natomiast udział osób, które utraciły status bezrobotnego w wyniku niepotwierdzenia gotowości do podjęcia pracy (o 2,7 p. proc. do 13,4%) oraz wyrejestrowanych w związku z rozpoczęciem szkolenia lub stażu u pracodawców (o 0,9 p. proc. do 10,4%). Udział osób, które nabyły prawa emerytalne lub rentowe nie zmienił się i wyniósł 0,3%.

W końcu września 2023 r. **bez prawa do zasiłku** pozostawało 26409 bezrobotnych, a ich udział w ogólnej liczbie bezrobotnych zmniejszył się w porównaniu z zanotowanym w końcu analogicznego miesiąca 2022 r. (o 0,7 p. proc. do 87,5%).

Bezrobotni będący **w szczególnej sytuacji na rynku pracy** w końcu września 2023 r. stanowili 83,4% ogółu bezrobotnych. Do tej grupy zaliczane są m.in. osoby długotrwale bezrobotne, których udział w liczbie zarejestrowanych ogółem spadł

² Ustawa z dnia 12 marca 2022 r. (z mocą obowiązującą od 24 lutego 2022 r.) o pomocy obywatelom Ukrainy w związku z konfliktem zbrojnym na terytorium tego państwa (Dz. U. poz. 583, z późn. zm.) umożliwia rejestrację w powiatowych urzędach pracy obywatelom Ukrainy w wieku 18 lat i więcej, jako osoby bezrobotne lub poszukujące pracy.

w skali roku (o 1,5 p. proc. do 55,0%). Zmniejszył się również odsetek osób powyżej 50 roku życia (o 0,4 p. proc. do 26,7%) i do 30 roku życia (o 0,2 p. proc. do 24,4%). Wzrósł natomiast udział osób niepełnosprawnych (o 0,3 p. proc. do 7,3%).

W ujęciu rocznym spadła liczba osób długotrwale bezrobotnych (o 4,6%) oraz bezrobotnych powyżej 50 roku życia (o 3,6%) i do 30 roku życia (o 2,7%), a zwiększyła się liczba osób niepełnosprawnych (o 1,3%).

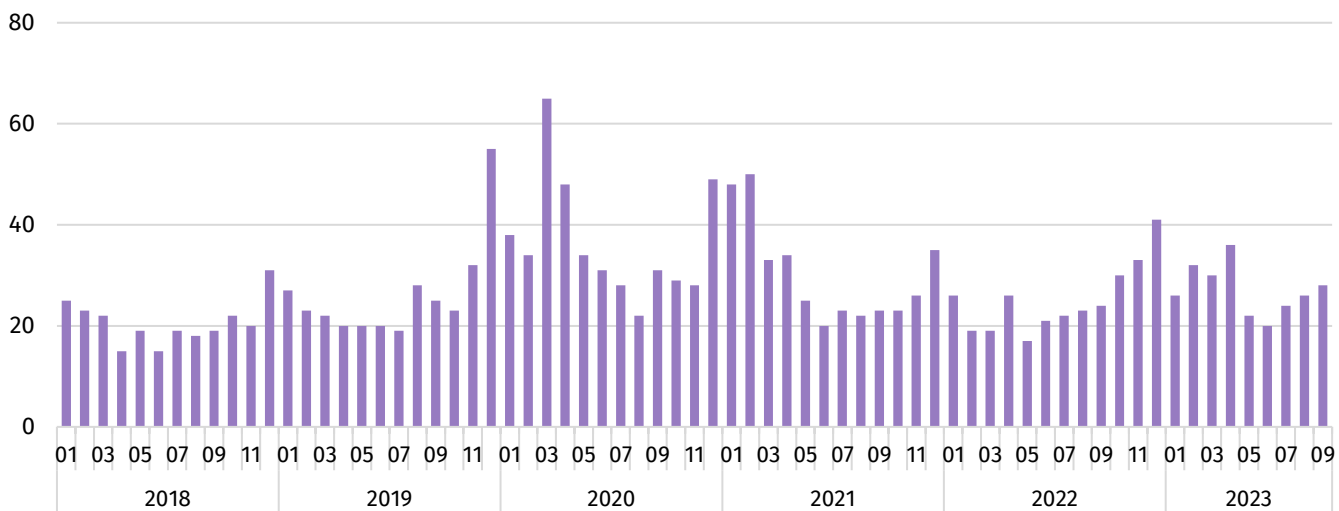
Tablica 3. Udział wybranych kategorii bezrobotnych będących w szczególnej sytuacji na rynku pracy w ogólnej liczbie bezrobotnych zarejestrowanych
Stan w końcu miesiąca

WYSZCZEGÓLNIENIE	09 2022	2023	
		08	09
	w % ogólnej liczby bezrobotnych		
Długotrwale bezrobotni ^a	56,5	54,5	55,0
Do 30 roku życia	24,6	23,9	24,4
Powyżej 50 roku życia	27,1	26,8	26,7
Niepełnosprawni	7,0	7,3	7,3

a Do długotrwale bezrobotnych zalicza się osoby pozostające w rejestrze powiatowego urzędu pracy łącznie przez okres ponad 12 miesięcy w okresie ostatnich 2 lat, z wyłączeniem okresów odbywania stażu i przygotowania zawodowego w miejscu pracy.

We wrześniu 2023 r. do urzędów pracy zgłoszono 1618 **ofert zatrudnienia**, tj. o 193 więcej niż przed miesiącem, ale o 182 mniej niż rok wcześniej. W końcu miesiąca na 1 ofertę pracy przypadało 28 bezrobotnych (przed miesiącem 26, a przed rokiem 24).

Wykres 3. Liczba bezrobotnych na 1 ofertę pracy
Stan w końcu miesiąca

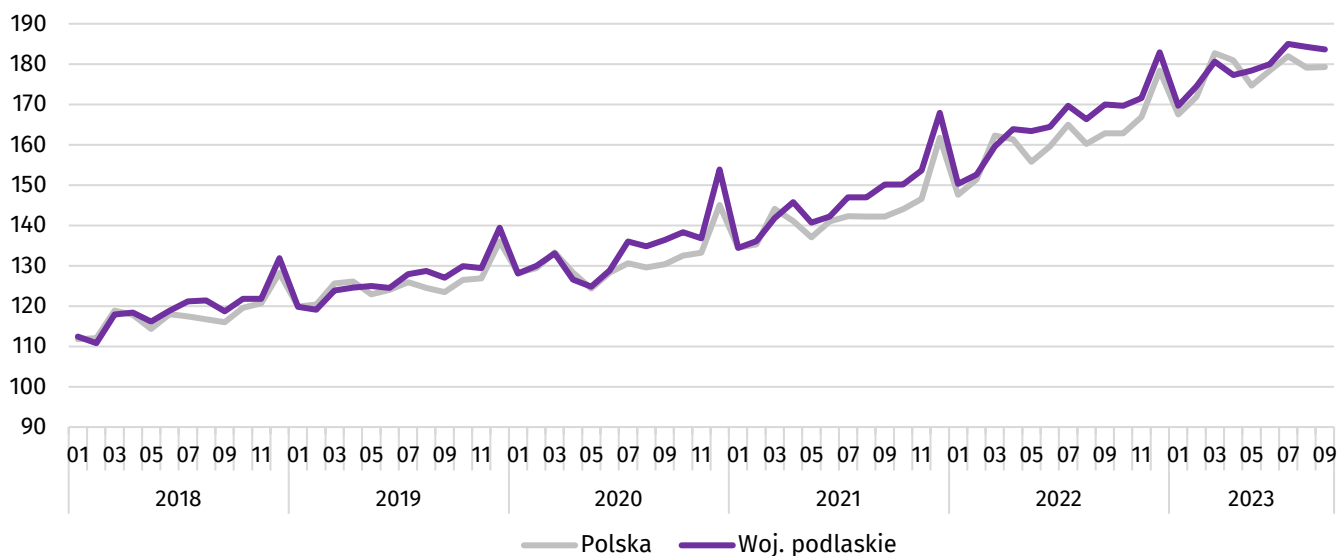


Z danych urzędów pracy wynika, że według stanu w końcu września 2023 r., 1 zakład pracy zapowiedział zwolnienie w najbliższym czasie 1 pracownika (przed rokiem odpowiednio 1 zakład pracy i 5 pracowników).

Wynagrodzenia

We wrześniu 2023 r. przeciętne miesięczne wynagrodzenie brutto w sektorze przedsiębiorstw osiągnęło poziom 6347,40 zł, tj. o 8,0% wyższy niż w analogicznym okresie 2022 r. (rok wcześniej wzrosło o 13,1%).

Wykres 4. Przeciętne miesięczne wynagrodzenie brutto w sektorze przedsiębiorstw
(przeciętna miesięczna 2015=100)



Tablica 4. Przeciętne miesięczne wynagrodzenia brutto w sektorze przedsiębiorstw

WYSZCZEGÓLNIENIE	09 2023		01-09 2023	
	w zł	09 2022=100	w zł	01-09 2022=100
OGÓŁEM	6347,40	108,0	6265,10	110,1
w tym:				
Przemysł	6344,53	106,7	6316,06	109,8
górnictwo i wydobywanie	7917,66	122,3	7264,08	120,0
przetwórstwo przemysłowe	6302,29	106,4	6276,71	109,2
wytwarzanie i zaopatrywanie w energię elektryczną, gaz, parę wodną i gorącą wodę ^Δ	7913,73	102,3	8500,46	117,7
dostawa wody; gospodarowanie ściekami i odpadami; rekultywacja ^Δ	6033,56	110,1	5851,11	112,2
Budownictwo	7473,51	103,1	7267,13	103,7
Handel; naprawa pojazdów samochodowych ^Δ	5820,56	109,7	5687,59	109,2
Transport i gospodarka magazynowa	6461,56	116,2	6341,59	124,7
Zakwaterowanie i gastronomia ^Δ	4735,11	112,7	4478,51	112,0
Informacja i komunikacja	8241,72	115,7	7946,02	113,6
Obsługa rynku nieruchomości ^Δ	6241,15	115,0	6177,39	117,3
Działalność profesjonalna, naukowa i techniczna ^a	7164,96	109,2	6794,41	104,4
Administrowanie i działalność wspierająca ^Δ	4429,89	107,9	4401,07	108,9
Działalność związana z kulturą, rozrywką i rekreacją	6262,22	109,8	6164,26	115,3

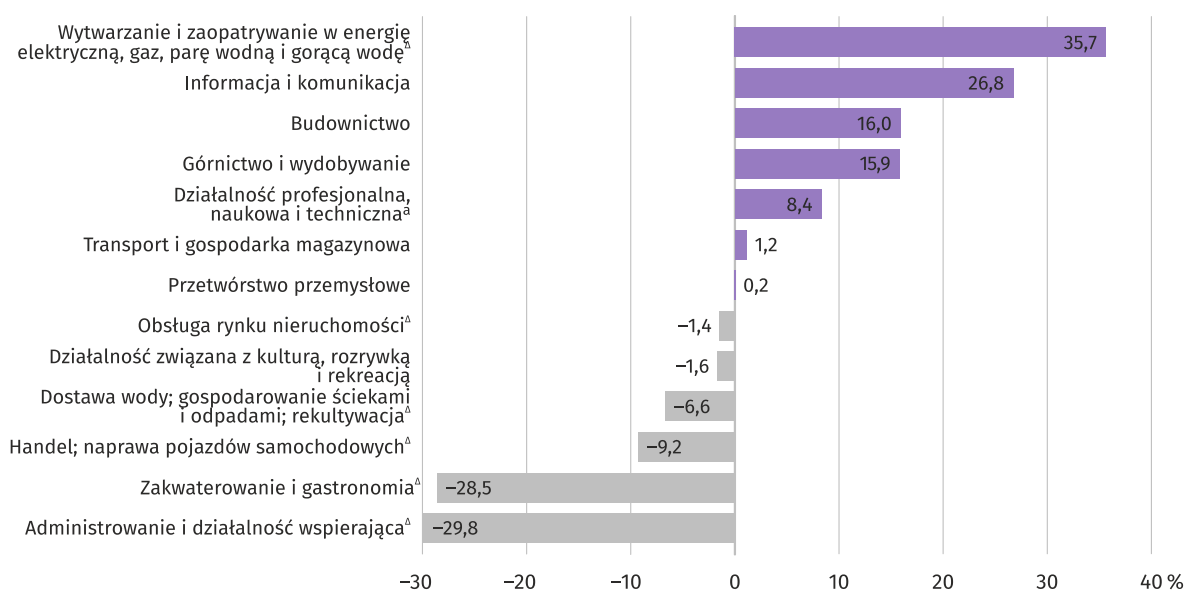
a Nie obejmuje działów: badania naukowe i prace rozwojowe, działalność weterynaryjna.

W okresie pierwszych trzech kwartałów br. przeciętne miesięczne wynagrodzenie brutto w sektorze przedsiębiorstw ukształtowało się na poziomie 6265,10 zł, tj. o 10,1% wyższym niż przed rokiem.

W porównaniu z okresem styczeń–wrzesień 2022 r. wzrost przeciętnych miesięcznych wynagrodzeń wystąpił we wszystkich sekcjach sektora przedsiębiorstw, przy czym najwyższy zaobserwowano w transporcie i gospodarce magazynowej (o 24,7%), górnictwie i wydobywaniu (o 20,0%), wytwarzaniu i zaopatrywaniu w energię elektryczną, gaz, parę wodną i gorącą wodę (o 17,7%), obsłudze rynku nieruchomości (o 17,3%) oraz działalności związanej z kulturą, rozrywką i rekreacją (o 15,3%).

W okresie pierwszych dziewięciu miesięcy br. wynagrodzenie zdecydowanie wyższe od przeciętnego w województwie otrzymali pracujący w sekcjach: wytwarzanie i zaopatrywanie w energię elektryczną, gaz, parę wodną i gorącą wodę (o 35,7%), informacja i komunikacja (o 26,8%), budownictwo (o 16,0%), a także górnictwo i wydobywanie (o 15,9%). Wynagrodzenia znacznie poniżej średniego uzyskali zatrudnieni w jednostkach zajmujących się administrowaniem i działalnością wspierającą (o 29,8%) oraz zakwaterowaniem i gastronomią (o 28,5%).

Wykres 5. Odchylenia przeciętnych miesięcznych wynagrodzeń brutto względem średniego wynagrodzenia w sektorze w województwie we wrześniu 2023 r.



a Nie obejmuje działów: badania naukowe i prace rozwojowe, działalność weterynaryjna.

W ciągu dziewięciu miesięcy 2023 r. zatrudnieni w jednostkach sektora przedsiębiorstw przepracowali łącznie 164,2 mln godzin, tj. o 1,3 mln godzin (o 0,8%) więcej niż w analogicznym okresie poprzedniego roku. Najwięcej godzin przepracowano w sekcjach przetwórstwo przemysłowe – 69,9 mln (42,6% ogółu) oraz handel; naprawa pojazdów samochodowych – 34,8 mln (21,2%). W porównaniu z analogicznym okresem 2022 r. liczba przepracowanych godzin najbardziej wzrosła w transporcie i gospodarce magazynowej (o 21,6%) oraz informacji i komunikacji (o 8,3%). Spadek odnotowano m.in. w administrowaniu i działalności wspierającej (o 7,5%) oraz budownictwie (o 5,2%).

Średni czas przepracowany w ciągu miesiąca przez 1 zatrudnionego w sektorze przedsiębiorstw w okresie styczeń–wrzesień 2023 r. wyniósł 148,0 godzin, tj. o 0,5% więcej niż przed rokiem. Przeciętne wynagrodzenie godzinowe ukształtowało się na poziomie 42,33 zł i w porównaniu z zanotowanym w analogicznym okresie 2022 r. zwiększyło się o 9,6%. W omawianym okresie wynagrodzenie za godzinę pracy wzrosło we wszystkich sekcjach, przy czym najbardziej w transporcie i gospodarce magazynowej – o 22,9%, działalności związanej z kulturą, rozrywką i rekreacją – o 22,6%, wytwarzaniu i zaopatrywaniu w energię elektryczną, gaz, parę wodną i gorącą wodę – o 16,9%, górnictwie i wydobywaniu – o 15,0%, a także w obsłudze rynku nieruchomości – o 14,9%. Najwyższe wynagrodzenie za przepracowaną godzinę otrzymali zatrudnieni w sekcji wytwarzanie i zaopatrywanie w energię elektryczną, gaz, parę wodną i gorącą wodę – 59,89 zł, a najniższe – w zakwaterowaniu i gastronomii – 28,85 zł.

Rolnictwo

We wrześniu 2023 r. średnia temperatura powietrza³ na obszarze województwa podlaskiego wyniosła 16,9°C i była o 4,3°C wyższa od średniej z lat 1991–2020. Temperatura maksymalna zanotowana w Białymstoku osiągnęła 29,1°C, a w Suwałkach – 28,3°C. Najniższa temperatura w Suwałkach wyniosła 5,0°C, natomiast w Białymstoku – 6,3°C. Przeciętna miesięczna suma opadów atmosferycznych⁴ ukształtowała się na poziomie 13,0 mm i stanowiła 23,9% normy z wielolecia. Zanotowano 6 dni z opadami w Białymstoku i 4 – w Suwałkach.

Wrzesień br. charakteryzował się bardzo wysokimi temperaturami. W pierwszej połowie miesiąca występowały słoneczne dni, co sprzyjało zbiorom ziemniaków i kukurydzy. Niedostateczne uwilgotnienie gleby w drugiej połowie września utrudniało siew zbóż ozimych oraz poplonów. Wrześniowa susza oraz wysokie temperatury nie sprzyjały wschodom roślin ozimych.

Tablica 5. Skup zbóż^a

WYSZCZEGÓLNIENIE	07–09 2023		09 2023		
	w tys. t	07–09 2022=100	w tys. t	09 2022=100	08 2023=100
Ziarno zbóż podstawowych ^b	63,5	95,3	17,2	119,2	44,5
w tym:					
pszenica	38,8	109,6	11,9	133,7	53,1
żyto	13,9	91,4	1,9	124,6	17,9

a Bez skupu realizowanego przez osoby fizyczne.

b Obejmuje pszenicę, żyto, jęczmień, owies i pszenżyto, łącznie z mieszankami zbożowymi; bez ziarna siewnego.

Skup zbóż podstawowych (z mieszankami zbożowymi, bez ziarna siewnego) w okresie lipiec–wrzesień 2023 r. wyniósł 63,5 tys. t, tj. o 4,7% mniej niż rok wcześniej. Skup pszenicy wzrósł w ujęciu rocznym o 9,6%, a żyta zmniejszył się o 8,6%.

We wrześniu br. skupiono 17,2 tys. t zbóż, tj. o 55,5% mniej niż w poprzednim miesiącu, ale o 19,2% więcej niż przed rokiem. Skup pszenicy zmniejszył się o 46,9% odniesieniu do zanotowanego w poprzednim miesiącu, ale wzrósł o 33,7% w porównaniu z wrześniem 2022 r. Skup żyta zmniejszył się w ujęciu miesięcznym o 82,1%, natomiast w skali roku zwiększył się o 24,6%.

Tablica 6. Skup podstawowych produktów zwierzęcych^a

WYSZCZEGÓLNIENIE	01–09 2023		09 2023		
	w tys. t	01–09 2022=100	w tys. t	09 2022=100	08 2023=100
Żywiec rzeźny ^b	269,0	95,3	24,5	88,4	97,0
w tym:					
bydło (bez cieląt)	54,1	98,8	4,8	108,1	110,6
trzoda chlewna	58,1	98,7	5,4	111,8	102,5
drób	155,6	92,9	14,2	77,5	91,4
Mleko ^c	2064,7	101,5	218,1	102,4	95,5

a Od lipca do września bez skupu realizowanego przez osoby fizyczne.

b Obejmuje bydło, cielęta, trzodę chlewną, owce, konie i drób; w wadze żywej.

c W milionach litrów.

³ Przeciętne temperatury obliczono jako średnie arytmetyczne przeciętnych miesięcznych wartości z dwóch stacji meteorologicznych Instytutu Meteorologii i Gospodarki Wodnej zlokalizowanych w Białymstoku i Suwałkach.

⁴ Przeciętne sumy opadów obliczono jako średnie arytmetyczne przeciętnych miesięcznych wartości z dwóch stacji meteorologicznych Instytutu Meteorologii i Gospodarki Wodnej zlokalizowanych w Białymstoku i Suwałkach.

W okresie styczeń–wrzesień br. producenci z województwa podlaskiego dostarczyli do **skupu** 269,0 tys. t **żywca rzeźnego** (w wadze żywej), tj. o 4,7% mniej niż rok wcześniej. W skali roku zmniejszyła się podaż żywca wołowego (o 1,2%), wieprzowego (o 1,3%) i drobiu (o 7,1%).

We wrześniu 2023 r. producenci z terenu województwa podlaskiego dostarczyli do skupu 24,5 tys. t żywca rzeźnego (w wadze żywej), tj. o 3,0% mniej niż przed miesiącem i o 11,6% mniej niż przed rokiem. W ujęciu miesięcznym spadła podaż żywca drobiowego (o 8,6%), natomiast wzrosła podaż żywca wołowego (o 10,6%) i wieprzowego (o 2,5%). W skali roku również odnotowano spadek skupu żywca drobiowego (o 22,5%), a wzrost skupu żywca wieprzowego (o 11,8%) i wołowego (o 8,1%).

Tablica 7. Przeciętne ceny podstawowych produktów rolnych

WYSZCZEGÓLNIENIE	Ceny w skupie					Ceny na targowiskach				
	01–09 2023		09 2023			01–09 2023		09 2023		
	w zł	01–09 2022=100	w zł	09 2022=100	08 2023=100	w zł	01–09 2022=100	w zł	09 2022=100	08 2023=100
Ziarno zbóż ^a – za 1 dt:										
pszenica	95,02	63,2	86,09	58,8	101,1	140,51	87,7	119,41	70,4	98,0
żyto	68,53	58,0	60,54	51,2	96,2	107,29	93,1	87,95	67,6	86,0
Ziemniaki ^b – za 1 dt	54,16	122,0	44,72	117,0	22,3	231,63	131,4	262,47	149,2	91,1
Żywiec rzeźny – za 1 kg wagi żywej:										
bydło (bez cieląt)	10,22	101,8	9,49	89,5	101,4
trzoda chlewna	8,44	134,6	8,35	106,6	99,6
drób	5,94	100,2	5,91	90,6	100,9
Mleko – za 1 hl	220,58	98,4	200,39	77,8	100,8

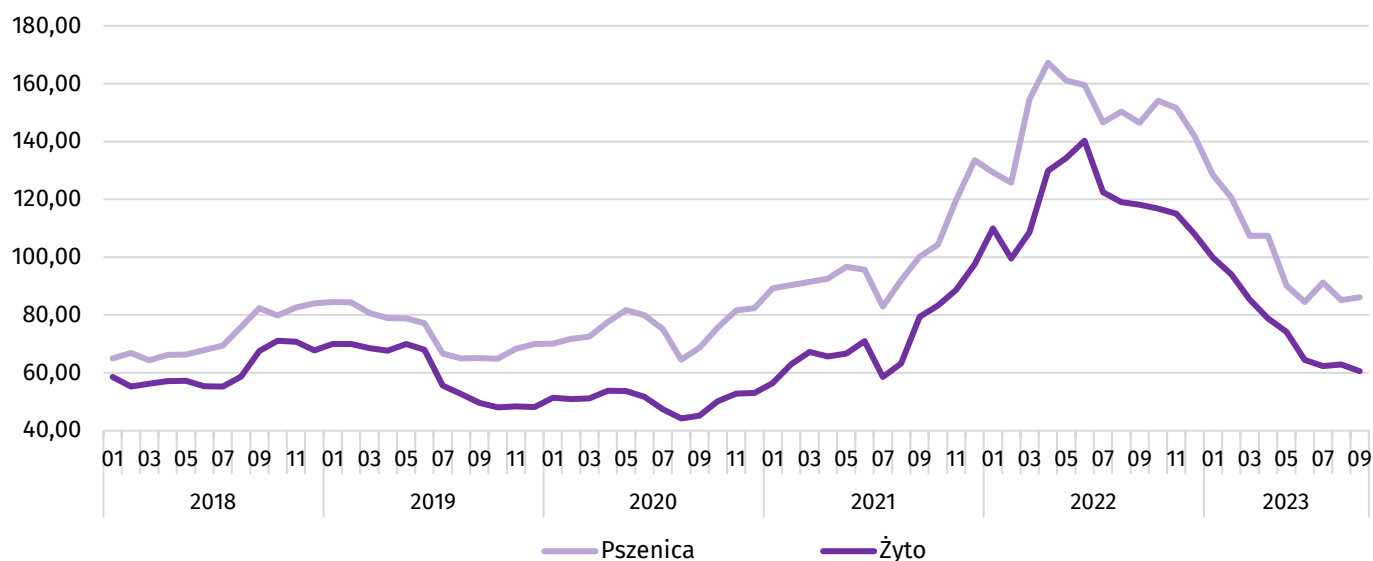
a Bez ziarna siewnego.

b Na targowiskach – jadalne.

W okresie styczeń–wrzesień 2023 r. przeciętne **ceny zbóż** w skupie były niższe niż w analogicznym okresie ubiegłego roku, przy czym pszenica staniała o 36,8%, a żyto – o 42,0%.

Wykres 6. Przeciętne ceny skupu zbóż

zł za 1 dt



We wrześniu br. producenci z terenu województwa podlaskiego uzyskiwali wyższe niż przed miesiącem ceny za dostarczone do skupu ziarno pszenicy (o 1,1%), natomiast niższe – żyta (o 3,8%). W skali roku średnie ceny skupu pszenicy i żyta zmniejszyły się odpowiednio o 41,2% i 48,8%. W obrocie targowiskowym średnia cena pszenicy spadła o 2,0%, a żyta – o 14,0% w porównaniu z zanotowaną w poprzednim miesiącu. W ujęciu rocznym średnia cena skupu pszenicy zmniejszyła się o 29,6%, a żyta – o 32,4%.

W okresie styczeń–wrzesień 2023 r. średnia **cena ziemniaków** w skupie ukształtowała się na poziomie 54,16 zł i była o 22,0% wyższa niż przed rokiem.

We wrześniu 2023 r. przeciętna cena ziemniaków w skupie wyniosła 44,72 zł za 1 dt i była o 77,7% niższa niż w poprzednim miesiącu, ale o 17,0% wyższa niż rok wcześniej. Na targowiskach za 1 dt ziemniaków jadalnych płacono średnio 262,47 zł, tj. o 8,9% mniej niż przed miesiącem, ale o 49,2% więcej niż przed rokiem.

W okresie styczeń–wrzesień br. przeciętna **cena skupu żywca wieprzowego** wyniosła 8,44 zł za 1 kg i była o 34,6% wyższa od zanotowanej w analogicznym okresie ubiegłego roku.

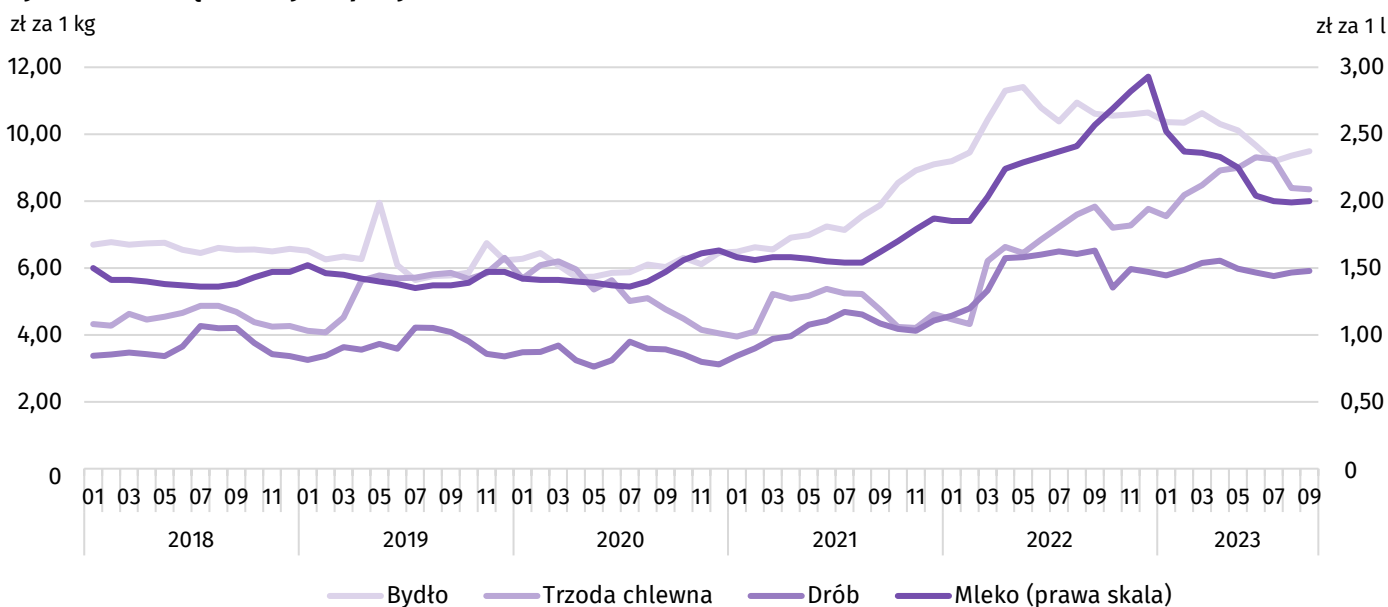
We wrześniu br. średnia cena skupu 1 kg żywca wieprzowego osiągnęła 8,35 zł, czyli zmniejszyła się o 0,4% w porównaniu z poprzednim miesiącem, ale wzrosła o 6,6% w odniesieniu do września 2022 r.

Relacja ceny skupu żywca wieprzowego do ceny żyta na targowiskach w omawianym miesiącu wyniosła 9,5 wobec 8,2 w sierpniu 2023 r. i 6,0 przed rokiem.

W okresie trzech kwartałów 2023 r., przy zmniejszonej podaży, **cena skupu żywca drobiowego** ukształtowała się na poziomie 5,94 zł za 1 kg, tj. o 0,2% wyższym niż w analogicznym okresie ubiegłego roku.

We wrześniu br. przeciętna cena skupu żywca drobiowego wyniosła 5,91 zł za 1 kg i była o 0,9% wyższa niż w sierpniu 2023 r., ale o 9,4% niższa niż przed rokiem.

Wykres 8. Przeciętne ceny skupu żywca i mleka



Średnia **cena skupu żywca wołowego** w okresie styczeń–wrzesień 2023 r. ukształtowała się na poziomie 10,22 zł za 1 kg i była o 1,8% wyższa niż w analogicznym okresie poprzedniego roku.

We wrześniu 2023 r. przeciętna cena skupu żywca wołowego wyniosła 9,49 zł za 1 kg, czyli wzrosła o 1,4% w odniesieniu do zanotowanej w sierpniu br., ale spadła o 10,5% w skali roku.

W okresie styczeń–wrzesień 2023 r. **skup mleka** wyniósł 2064,7 mln l i zwiększył się o 1,5% w ujęciu rocznym. Średnia cena tego surowca ukształtowała się na poziomie 220,58 zł za 100 l, tj. o 1,6% niższym niż przed rokiem.

We wrześniu br. skupiono 218,1 mln l mleka, tj. o 4,5% mniej niż w sierpniu br., ale o 2,4% więcej niż w analogicznym miesiącu poprzedniego roku. Średnia cena tego surowca wyniosła 200,39 zł za 100 l i zwiększyła się w ujęciu miesięcznym o 0,8%, natomiast w odniesieniu do zanotowanej w analogicznym miesiącu ubiegłego roku spadła o 22,2%.

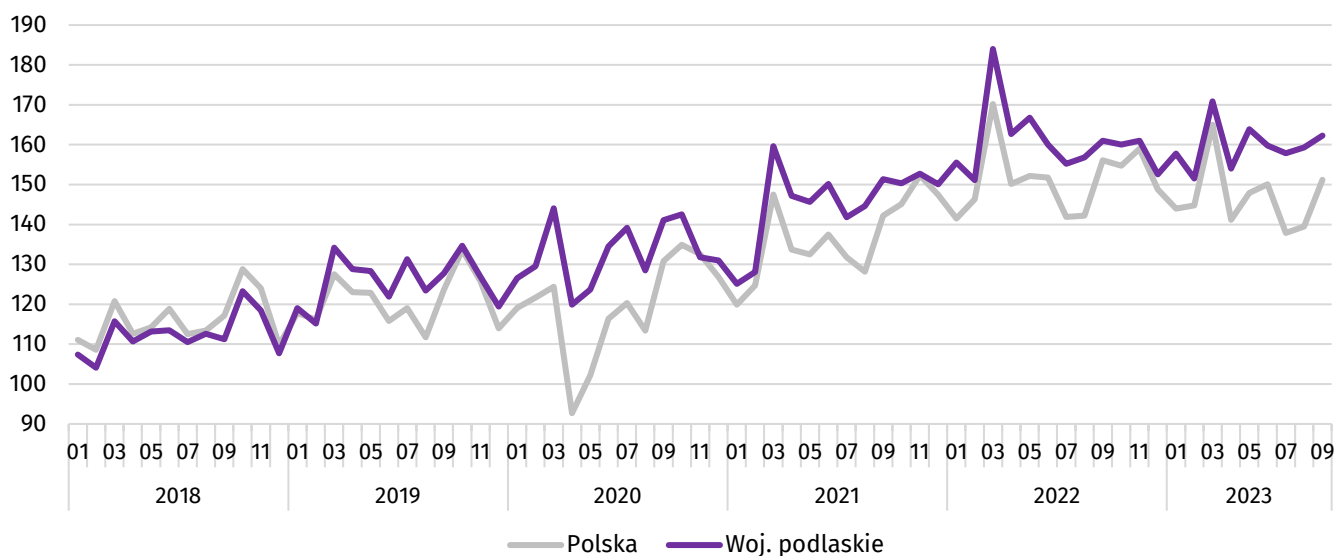
Przemysł i budownictwo

Produkcja sprzedana przemysłu we wrześniu 2023 r. osiągnęła wartość 3981,0 mln zł (w cenach bieżących) i była (w cenach stałych) o 1,9% wyższa niż przed miesiącem i o 0,8% wyższa niż rok wcześniej (wówczas zanotowano jej wzrost o 6,2%). Równocześnie nastąpił spadek (w cenach bieżących) **produkcji budowlano-montażowej** w skali roku – o 16,4% (przed rokiem zaobserwowano jej wzrost o 63,2%).

W okresie styczeń–wrzesień 2023 r. produkcja sprzedana przemysłu (w cenach bieżących) ukształtowała się na poziomie 37201,1 mln zł i była (w cenach stałych) o 0,1% niższa niż rok wcześniej.

Produkcja sprzedana w przetwórstwie przemysłowym, stanowiąca 93,7% produkcji przemysłowej ogółem, utrzymała się na poziomie zanotowanym w analogicznym okresie poprzedniego roku. Podobną sytuację zaobserwowano w sekcji dostawa wody; gospodarowanie ściekami i odpadami, natomiast spadek produkcji sprzedanej wystąpił w sekcjach górnictwo i wydobywanie (o 4,4%) oraz wytwarzanie i zaopatrywanie w energię elektryczną, gaz, parę wodną i gorącą wodę (o 0,5%).

Wykres 10. Produkcja sprzedana przemysłu
(ceny stałe; przeciętna miesięczna 2015=100)



Niższy niż w okresie styczeń–wrzesień 2022 r. poziom produkcji sprzedanej wystąpił w 16 (spośród 27) działach przemysłu, a wyższy – w 2. Uwzględniając działy o znaczącym udziale w produkcji sprzedanej przemysłu, największy spadek wartości sprzedaży w odniesieniu do poziomu sprzed roku zanotowano w produkcji wyrobów z gumy i tworzyw sztucznych (o 24,6%), maszyn i urządzeń (o 17,7%) oraz wyrobów z drewna, korka, słomy i wikliny (o 6,0%), natomiast jej wzrost miał miejsce w produkcji artykułów spożywczych (o 3,3%).

Wydajność pracy w przemyśle, mierzona produkcją sprzedaną na 1 zatrudnionego, w okresie styczeń–wrzesień 2023 r. wyniosła (w cenach bieżących) 640,0 tys. zł i była (w cenach stałych) o 1,6% wyższa niż przed rokiem, przy jednoczesnym spadku przeciętnego zatrudnienia o 1,6% i wzroście przeciętnego miesięcznego wynagrodzenia brutto o 9,8%.

Tablica 8. Dynamika (w cenach stałych) i struktura (w cenach bieżących) produkcji sprzedanej przemysłu

SEKCJE I DZIAŁY	09 2023	01–09 2023	
		analogiczny okres roku poprzedniego=100	w odsetkach
OGÓŁEM	100,8	99,9	100,0
Górnictwo i wydobywanie	95,6	95,6	1,8
Przetwórstwo przemysłowe	101,7	100,0	93,7
w tym produkcja:			
artykułów spożywczych	104,0	103,3	57,6
wyrobów z drewna, korka, słomy i wikliny ^Δ	112,5	94,0	5,7
papieru i wyrobów z papieru	97,1	96,9	2,0
wyrobów z gumy i tworzyw sztucznych	87,1	75,4	5,4
wyrobów z pozostałych mineralnych surowców niemetalicznych	118,0	93,8	1,6
wyrobów z metali ^Δ	97,2	104,1	3,6
maszyn i urządzeń ^Δ	73,7	82,3	4,5
pozostałego sprzętu transportowego	110,0	137,8	3,2
mebli	95,9	97,5	2,1
Wytwarzanie i zaopatrywanie w energię elektryczną, gaz, parę wodną i gorącą wodę ^Δ	53,3	99,5	2,6
Dostawa wody; gospodarowanie ściekami i odpadami; rekultywacja ^Δ	102,1	100,0	2,0

Produkcja sprzedana budownictwa (w cenach bieżących) we wrześniu 2023 r. ukształtowała się na poziomie 889,5 mln zł, czyli niższym od zanotowanego w poprzednim miesiącu oraz we wrześniu 2022 r. odpowiednio o 14,3% i 7,1%.

W ciągu dziewięciu miesięcy 2023 r. sprzedaż produkcji w budownictwie osiągnęła wartość 8130 mln zł, co oznacza wzrost o 18,9% w odniesieniu do analogicznego okresu poprzedniego roku.

Wydajność pracy w budownictwie, mierzona produkcją sprzedaną na 1 zatrudnionego, w okresie styczeń–wrzesień br. wyniosła 648,1 tys. zł i zwiększyła się o 19,9% w stosunku do zanotowanej rok wcześniej, przy jednoczesnym spadku przeciętnego zatrudnienia o 0,9% i wzroście przeciętnego miesięcznego wynagrodzenia brutto o 3,7%.

Tablica 9. Dynamika i struktura (w cenach bieżących) produkcji budowlano-montażowej

DZIAŁY BUDOWNICTWA	09 2023	01–09 2023	
		analogiczny okres roku poprzedniego=100	w odsetkach
OGÓŁEM	83,6	123,4	100,0
Budowa budynków ^Δ	92,3	138,5	44,6
Budowa obiektów inżynierii lądowej i wodnej ^Δ	97,1	168,1	33,3
Roboty budowlane specjalistyczne	59,0	76,2	22,1

Produkcja budowlano-montażowa (w cenach bieżących) zrealizowana we wrześniu 2023 r. ukształtowała się na poziomie 276,2 mln zł (co stanowiło 31,0% ogólnej wartości produkcji sprzedanej budownictwa) i była o 13,8% niższa od zanotowanej przed miesiącem i o 16,4% niższa niż przed rokiem.

W okresie pierwszych trzech kwartałów 2023 r. produkcja budowlano-montażowa, która w omawianym okresie stanowiła 32,4% produkcji sprzedanej w budownictwie, osiągnęła wartość 2631,0 mln zł i w skali roku zwiększyła się o 23,4%. Jej wzrost odnotowano w jednostkach specjalizujących się w budowie obiektów inżynierii lądowej i wodnej – o 68,1% oraz w przedsiębiorstwach zajmujących się głównie budową budynków – o 38,5%. Spadek wystąpił w podmiotach wykonujących roboty budowlane specjalistyczne – o 23,8%.

Budownictwo mieszkaniowe

We wrześniu 2023 r., w porównaniu z analogicznym miesiącem poprzedniego roku, zmniejszyła się liczba mieszkań oddanych do użytkowania (o 26,0%). Wzrosła natomiast liczba mieszkań, na których realizację wydano pozwolenia lub dokonano zgłoszenia z projektem budowlanym (o 47,5%) oraz liczba lokali, których budowę rozpoczęto (o 31,9%).

Według wstępnych danych⁵, we wrześniu 2023 r. przekazano do użytkowania 418 mieszkań, tj. o 147 mniej niż przed rokiem. W badanym miesiącu w budownictwie przeznaczonym na sprzedaż lub wynajem oddano do użytkowania 246 mieszkań (58,9% ogółu), w budownictwie indywidualnym – 166 mieszkań (39,7%), a w budownictwie komunalnym – 6 mieszkań (1,4%). Przed rokiem udział tych form budownictwa wyniósł odpowiednio 59,8% i 40,2%, przy braku mieszkań oddanych do użytkowania w budownictwie komunalnym. Mieszkania zrealizowane w województwie podlaskim we wrześniu 2023 r. stanowiły 2,6% ich ogólnej liczby w kraju.

Tablica 10. Liczba mieszkań oddanych do użytkowania w okresie styczeń–wrzesień 2023 r. oraz ich przeciętna powierzchnia użytkowa

FORMY BUDOWNICTWA	Mieszkania oddane do użytkowania			Przeciętna powierzchnia użytkowa 1 mieszkania w m ²
	w liczbach bezwzględnych	w odsetkach	01–09 2022=100	
OGÓŁEM	4945	100,0	105,5	91,1
Indywidualne ^a	1704	34,5	95,6	155,5
Przeznaczone na sprzedaż lub wynajem ^b	3083	62,3	106,3	57,4
Spółdzielcze	94	1,9	.	57,9
Komunalne	36	0,7	900,0	40,5
Spółeczne czynszowe	28	0,6	.	43,8

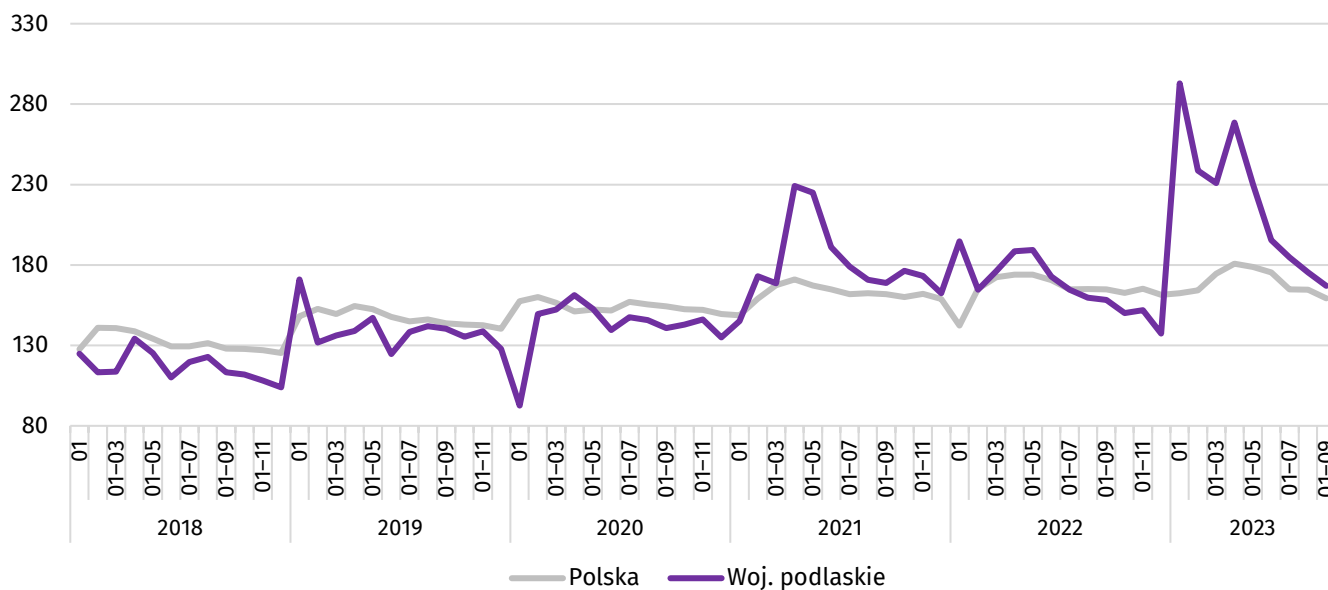
a Realizowane na użytek własny inwestora.

b Łącznie z budownictwem osób fizycznych przeznaczonym na sprzedaż lub wynajem w celu osiągnięcia zysku.

W okresie styczeń–wrzesień 2023 r. oddano do użytkowania 4945 mieszkań, tj. o 260 (o 5,5%) więcej niż rok wcześniej. Przekazali je budujący z przeznaczeniem na sprzedaż lub wynajem, inwestorzy indywidualni, a także inwestorzy w budownictwie spółdzielczym, komunalnym oraz społecznym czynszowym. Biorąc pod uwagę dominujące formy budownictwa, wzrost liczby zrealizowanych mieszkań w odniesieniu do analogicznego okresu ubiegłego roku odnotowano w budownictwie przeznaczonym na sprzedaż lub wynajem (o 6,3%), spadek natomiast miał miejsce w budownictwie indywidualnym (o 4,4%). W okresie pierwszych dziewięciu miesięcy 2023 r. w województwie podlaskim oddano do użytkowania 3,1% ogółu mieszkań zrealizowanych w Polsce.

⁵ Dane meldunkowe – mogą ulec zmianie po opracowaniu sprawozdań kwartalnych.

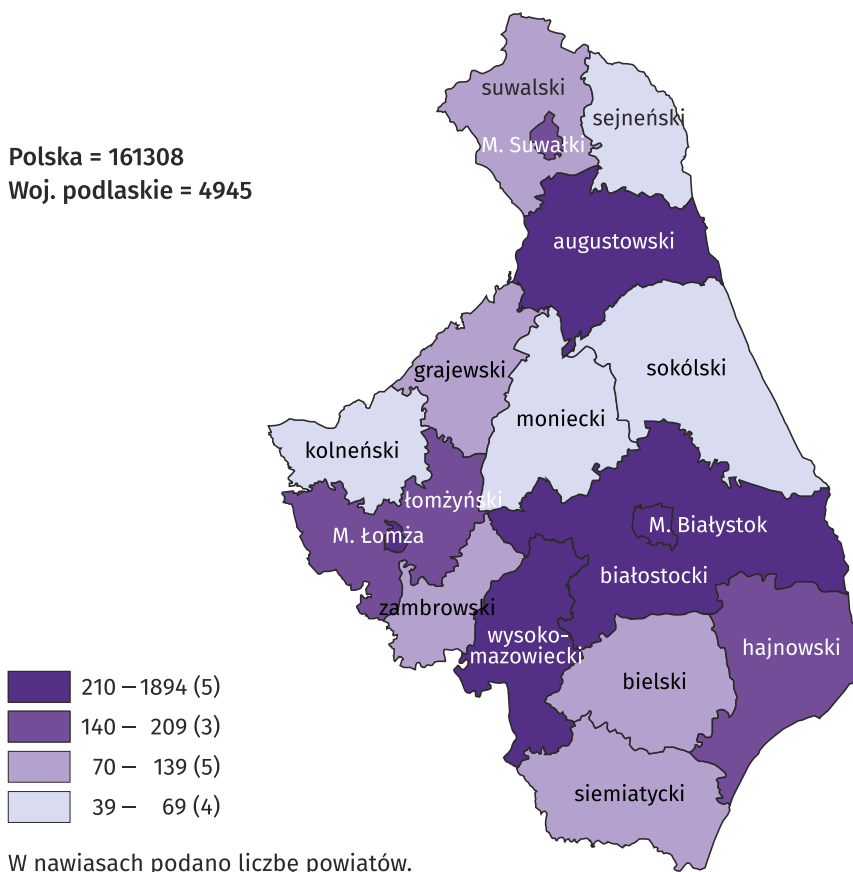
Wykres 11. Mieszkania oddane do użytkowania
(analogiczny okres 2015=100)



Przeciętna powierzchnia użytkowa 1 mieszkania oddanego do użytkowania w okresie styczeń–wrzesień 2023 r. wyniosła 91,1 m² i była o 5,2 m² mniejsza niż przed rokiem. Spadek przeciętnej powierzchni użytkowej mieszkania przeznaczonego do użytkowania zanotowano w budownictwie przeznaczonym na sprzedaż lub wynajem – o 3,3 m², natomiast jej wzrost zaobserwowano w budownictwie komunalnym – o 1,7 m² oraz indywidualnym – o 1,2 m².

W ciągu pierwszych dziewięciu miesięcy 2023 r. najwięcej mieszkań oddano do użytkowania w mieście Białystok (1894) oraz powiecie białostockim (1009). Najmniej wybudowano ich w powiatach: sejneńskim (39), monieckim (42), kolneńskim (55) i sokólskim (78). Mieszkania o największej przeciętnej powierzchni użytkowej powstały w powiatach: suwalskim i monieckim (po 178,4 m²), sokólskim (166,6 m²) oraz kolneńskim (163,1 m²), a mieszkania o najmniejszej przeciętnej powierzchni użytkowej oddano do użytkowania w miastach Białystok (56,8 m²) oraz Łomża (69,2 m²).

Mapa 2. Mieszkania oddane do użytkowania według powiatów w okresie styczeń–wrzesień 2023 r.



We wrześniu 2023 r. starostwa powiatowe wydały **pozwolenia na budowę lub dokonały zgłoszenia z projektem budowlanym** 742 mieszkań (o 47,5% więcej niż przed rokiem). Dotyczyły one budujących z przeznaczeniem na sprzedaż lub wynajem oraz inwestorów indywidualnych – odpowiednio 74,0% i 26,0% ich ogólnej liczby. Równocześnie **rozpoczęto budowę** 277 mieszkań (o 31,9% więcej niż rok wcześniej), w tym 61,4% przypadało na budownictwo indywidualne, a 38,6% – na budownictwo przeznaczone na sprzedaż lub wynajem.

Tablica 11. Liczba mieszkań, na których budowę wydano pozwolenia lub dokonano zgłoszenia z projektem budowlanym i mieszkań, których budowę rozpoczęto w okresie styczeń–wrzesień 2023 r.

FORMY BUDOWNICTWA	Mieszkania, na których budowę wydano pozwolenia lub dokonano zgłoszenia z projektem budowlanym			Mieszkania, których budowę rozpoczęto		
	w liczbach bezwzględnych	w odsetkach	01–09 2022=100	w liczbach bezwzględnych	w odsetkach	01–09 2022=100
OGÓŁEM	5455	100,0	93,4	3023	100,0	62,5
Indywidualne ^a	1537	28,2	70,2	1599	52,9	79,9
Przeznaczone na sprzedaż lub wynajem ^b	3808	69,8	110,5	1181	39,0	41,7
Spółdzielcze	56	1,0	119,1	75	2,5	.
Komunalne	54	1,0	46,6	31	1,0	516,7
Spółeczne czynszowe	–	–	.	96	3,2	.
Zakładowe	–	–	.	41	1,4	.

a Realizowane na użytek własny inwestora.

b łącznie z budownictwem osób fizycznych przeznaczonym na sprzedaż lub wynajem w celu osiągnięcia zysku.

W ciągu pierwszych dziewięciu miesięcy br. wydano pozwolenia na budowę lub dokonano zgłoszenia z projektem budowlanym 5455 mieszkań (o 6,6% mniej niż przed rokiem), wśród których większość stanowiły lokale przeznaczone na sprzedaż lub wynajem. Jednocześnie rozpoczęto budowę 3023 mieszkań (o 37,5% mniej niż rok wcześniej), a dominowały wśród nich inwestycje indywidualne.

Rynek wewnętrzny

We wrześniu 2023 r. **sprzedaż detaliczna** (w cenach bieżących) zwiększyła się o 3,2% w odniesieniu do zanotowanej w sierpniu br. i o 16,4% w porównaniu z analogicznym miesiącem 2022 r. **Sprzedaż hurtowa** ukształtowała się na poziomie o 8,6% wyższym niż w poprzednim miesiącu br., ale o 14,2% niższym niż rok wcześniej.

W okresie pierwszych dziewięciu miesięcy 2023 r., w porównaniu z analogicznym okresem roku poprzedniego, **sprzedaż detaliczna** (zrealizowana przez przedsiębiorstwa handlowe i niehandlowe) zwiększyła się o 13,6%. Wśród grup o znaczącym udziale w ogólnej wartości sprzedaży wzrost zanotowano w jednostkach zgrupowanych w kategorii „pozostałe” (o 22,0%) oraz handlujących żywnością, napojami i wyrobami tytoniowymi (o 9,8%). Spadek wystąpił w przedsiębiorstwach prowadzących sprzedaż paliw stałych, ciekłych i gazowych (o 19,5%) oraz prowadzących sprzedaż pojazdów samochodowych, motocykli, części (o 1,1%)

Tablica 12. Dynamika i struktura (w cenach bieżących) sprzedaży detalicznej

WYSZCZEGÓLNIENIE	09 2023	01–09 2023	
		analogiczny okres roku poprzedniego=100	w odsetkach
OGÓŁEM^a	116,4	113,6	100,0
w tym:			
Pojazdy samochodowe, motocykle, części	103,9	98,9	8,5
Paliwa stałe, ciekłe i gazowe	103,1	80,5	8,3
Żywność, napoje i wyroby tytoniowe	105,6	109,8	30,8
Farmaceutyki, kosmetyki, sprzęt ortopedyczny	89,6	88,7	7,7
Włókno, odzież, obuwie	82,0	90,4	1,7
Meble, RTV, AGD	87,8	77,1	1,5
Prasa, książki, pozostała sprzedaż w wyspecjalizowanych sklepach	77,9	76,5	2,3
Pozostałe	121,5	122,0	22,5

a Grupowania przedsiębiorstw dokonano na podstawie Polskiej Klasyfikacji Działalności – PKD 2007, zaliczając przedsiębiorstwo do określonej kategorii według przeważającego rodzaju działalności, zgodnie z aktualnym w omawianym okresie stanem organizacyjnym. Odnotowane zmiany (wzrost/spadek) sprzedaży detalicznej w poszczególnych grupach rodzajów działalności przedsiębiorstw mogą zatem również wynikać ze zmiany przeważającego rodzaju działalności przedsiębiorstwa oraz zmian organizacyjnych. Nie ma to wpływu na dynamikę sprzedaży detalicznej ogółem.

Przedsiębiorstwa handlowe we wrześniu 2023 r. zrealizowały **sprzedaż hurtową** (w cenach bieżących) o 8,6% wyższą od zanotowanej w poprzednim miesiącu, ale o 14,2% niższą niż we wrześniu ubiegłego roku (w tym w przedsiębiorstwach hurtowych zaobserwowano wzrost o 2,6% w stosunku do sierpnia 2023 r., ale spadek o 23,7% w odniesieniu do września 2022 r.).

W okresie styczeń–wrzesień 2023 r., w porównaniu z analogicznym okresem poprzedniego roku, sprzedaż hurtowa w przedsiębiorstwach handlowych zmniejszyła się o 14,2%, a w przedsiębiorstwach hurtowych – o 20,2%.

Podmioty gospodarki narodowej

Według stanu w końcu września 2023 r., do rejestru REGON wpisanych było 119850 **podmiotów gospodarki narodowej**⁶, tj. o 0,3% więcej niż w końcu sierpnia 2023 r. i o 3,2% więcej niż przed rokiem.

Liczba zarejestrowanych **osób fizycznych prowadzących działalność gospodarczą** wynosiła 91223 i w porównaniu ze stanem w końcu września poprzedniego roku zwiększyła się o 2,9%. Do rejestru REGON wpisanych było 16378 **spółek**, w tym 10943 spółki handlowe i 5284 spółki cywilne. W ciągu roku liczba wszystkich spółek wzrosła o 5,1%, spółek handlowych – o 7,9%, a liczba spółek cywilnych spadła o 0,1%.

Biorąc pod uwagę **przewidywaną liczbę pracujących** stwierdzono, że wśród podmiotów gospodarki narodowej wpisanych do rejestru REGON przeważały jednostki o liczbie pracujących poniżej 10 osób (96,9% ogółu). Udział podmiotów o przewidywanej liczbie pracujących 10–49 osób wynosił 2,4%, a podmioty powyżej 49 pracujących stanowiły 0,7% wszystkich jednostek. Wzrost liczby podmiotów w skali roku zanotowano w przypadku jednostek o przewidywanej liczbie pracujących do 9 osób (o 3,3%).

W ujęciu rocznym najwyższy wzrost liczby podmiotów odnotowano w sekcjach: informacja i komunikacja (o 14,7%), wytwarzanie i zaopatrywanie w energię elektryczną, gaz, parę wodną, gorącą wodę (o 10,2%) oraz administrowanie i działalność wspierająca (o 5,9%).

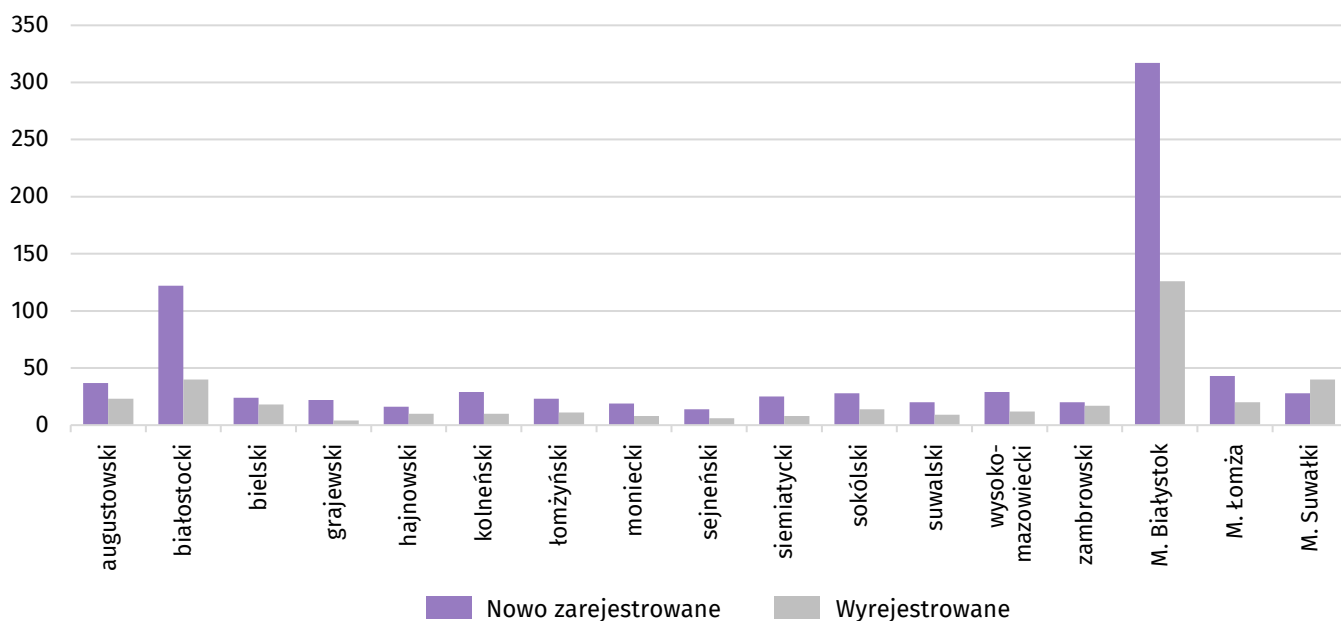
We wrześniu 2023 r. do rejestru REGON wpisano 816 **nowych podmiotów**, tj. o 1,9% mniej niż w poprzednim miesiącu. Wśród nowo zarejestrowanych jednostek przeważały osoby fizyczne prowadzące działalność gospodarczą, których wpisano 674 (o 0,6%

⁶ Dotyczy osób prawnych, jednostek organizacyjnych niemających osobowości prawnej oraz osób fizycznych prowadzących działalność gospodarczą (bez osób fizycznych prowadzących gospodarstwa indywidualne w rolnictwie).

mniej niż w sierpniu 2023 r.). Liczba nowo zarejestrowanych spółek handlowych wyniosła 76 i była o 13,6% niższa niż miesiąc wcześniej, w tym spółek z ograniczoną odpowiedzialnością zarejestrowano 74, tj. o 12,9% mniej niż w sierpniu 2023 r.

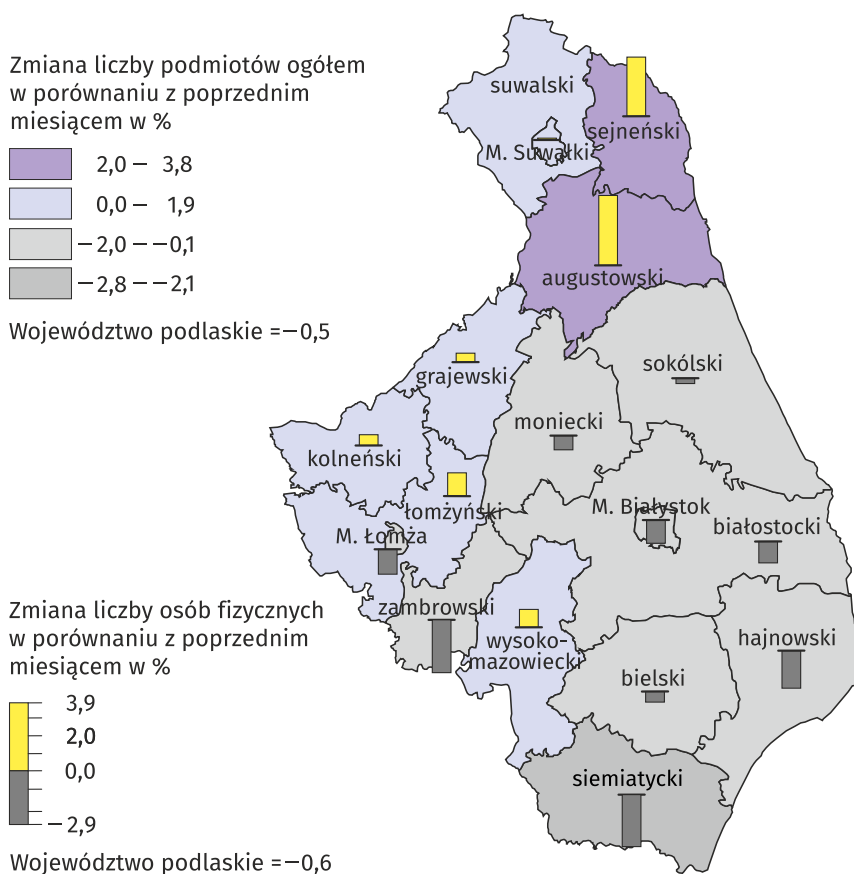
We wrześniu 2023 r. **wykreślono** z rejestru REGON 376 podmiotów (o 1,9% więcej niż przed miesiącem), w tym 327 osób fizycznych prowadzących działalność gospodarczą (o 4,4% mniej).

Wykres 12. Podmioty gospodarki narodowej nowo zarejestrowane i wyrejestrowane według powiatów we wrześniu 2023 r.



Według stanu w końcu września 2023 r., w rejestrze REGON **15583** podmioty miały **zawieszoną działalność** (o 0,5% mniej niż przed miesiącem). Zdecydowaną większość wśród nich stanowiły osoby fizyczne prowadzące działalność gospodarczą (95,4%).

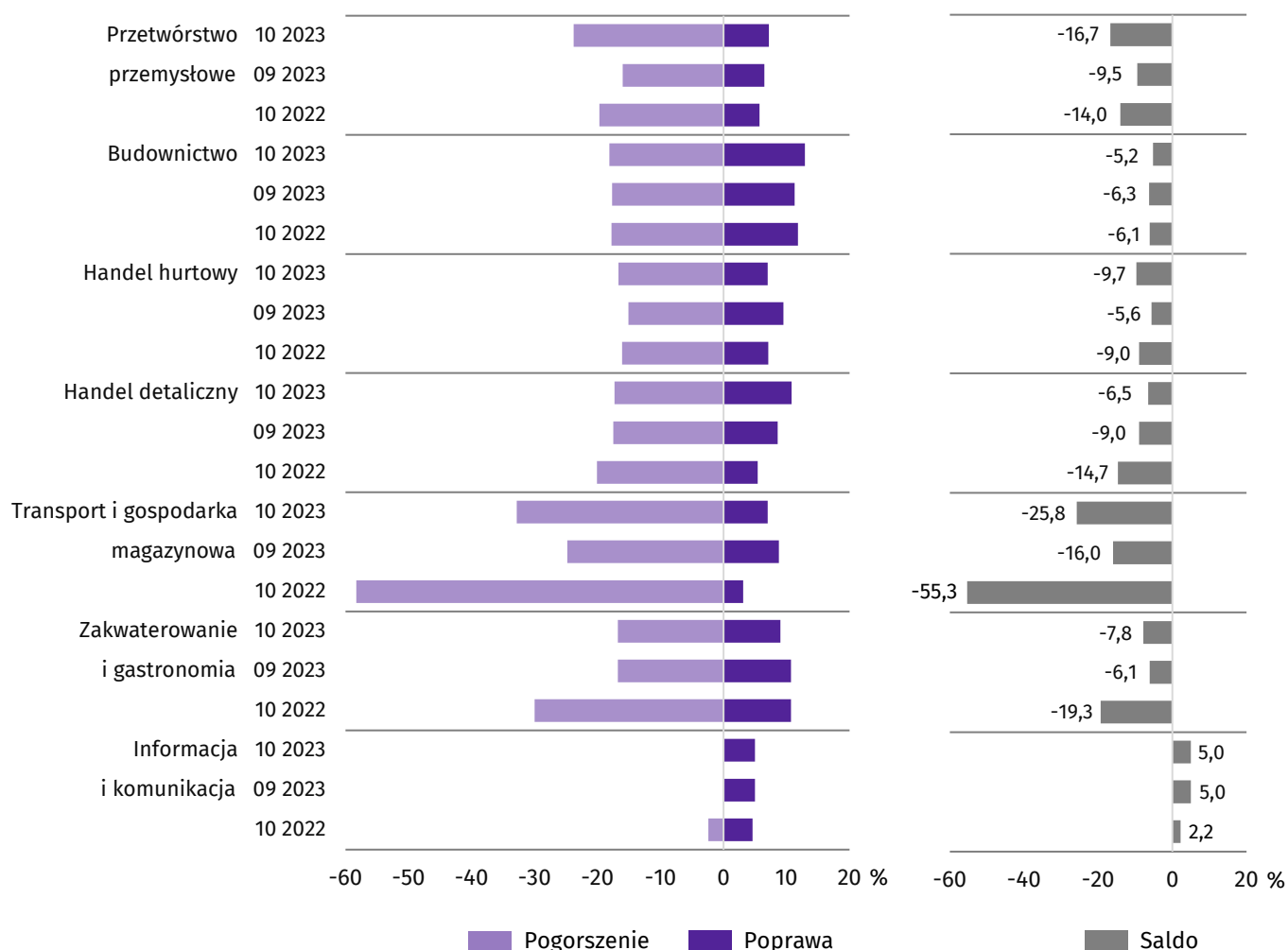
Mapa 3. Podmioty gospodarki narodowej z zawieszoną działalnością według powiatów w 2023 r.
Stan w końcu września



Koniunktura gospodarcza

W październiku br. w większości badanych obszarów oceny koniunktury gospodarczej⁷ formułowane przez przedsiębiorców były niekorzystne i gorsze niż miesiąc wcześniej. Największe pogorszenie ocen (spadek wskaźnika ogólnego klimatu koniunktury o 9,8 p. proc.) zaobserwowano w transporcie i gospodarce magazynowej. Największą poprawę ocen (wzrost wartości wskaźnika ogólnego klimatu koniunktury o 2,5 p. proc.), pomimo utrzymujących się negatywnych opinii, stwierdzono w handlu detalicznym. Tylko w przypadku informacji i komunikacji oceny były pozytywne i utrzymały się na poziomie z września 2023 r.

Wykres 13. Wskaźniki ogólnego klimatu koniunktury według rodzaju działalności (sekcje i działy PKD 2007)



Pytania o wpływ wojny w Ukrainie na koniunkturę gospodarczą oraz dotyczące procesów cenowych⁸

Pytania o wpływ wojny w Ukrainie na koniunkturę gospodarczą

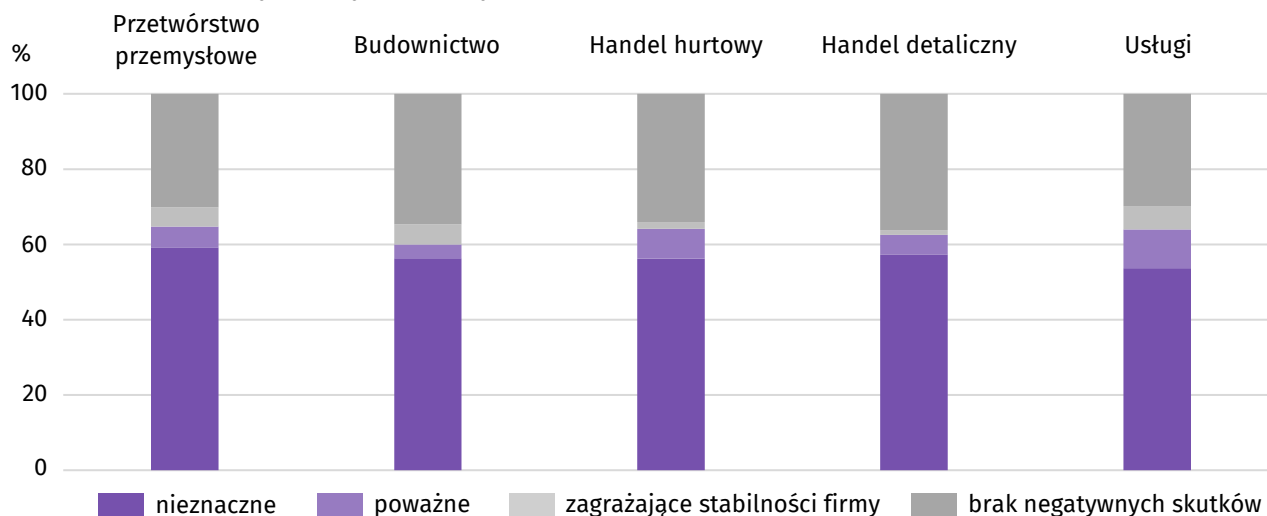
Przedsiębiorcy, którzy udzielili odpowiedzi w badaniu najczęściej uważali, że w październiku 2023 r. trwająca wojna będzie stanowiła nieznaczne zagrożenie dla ich firm. Taką opinię wyrażało 59,2% podmiotów prowadzących działalność w przetwórstwie przemysłowym, 57,3% – w handlu detalicznym, 56,3% – w budownictwie, 56,2% – w handlu hurtowym i 53,7% – w usługach. Brak negatywnych skutków wojny deklarowało 36,2% firm prowadzących działalność w zakresie handlu detalicznego, 34,7% – budownictwa, 34,1% – handlu hurtowego, 30,2% – przetwórstwa przemysłowego i 29,8%

⁷ Na podstawie opinii formułowanych przez przedsiębiorstwa mające siedzibę na terenie województwa w okresie 1–10 października 2023 r.

⁸ Badanie zostało przeprowadzone w dniach od 1 do 10 października 2023 r. na próbie jednostek przemysłowych, budowlanych, handlowych i usługowych. Pytania zostały podzielone na dwie sekcje – pytań dotyczących wpływu wojny w Ukrainie na koniunkturę gospodarczą oraz pytań dotyczących procesów cenowych. W przeciwieństwie do podstawowego badania koniunktury, odpowiedzi na dodatkowy blok pytań były udzielane na zasadzie dobrowolności. We wszystkich pytaniach prezentowany jest procent odpowiedzi respondentów na dany wariant. Dane zostały zagregowane zgodnie z metodologią agregacji (ważenia) stosowaną standardowo w badaniu koniunktury gospodarczej.

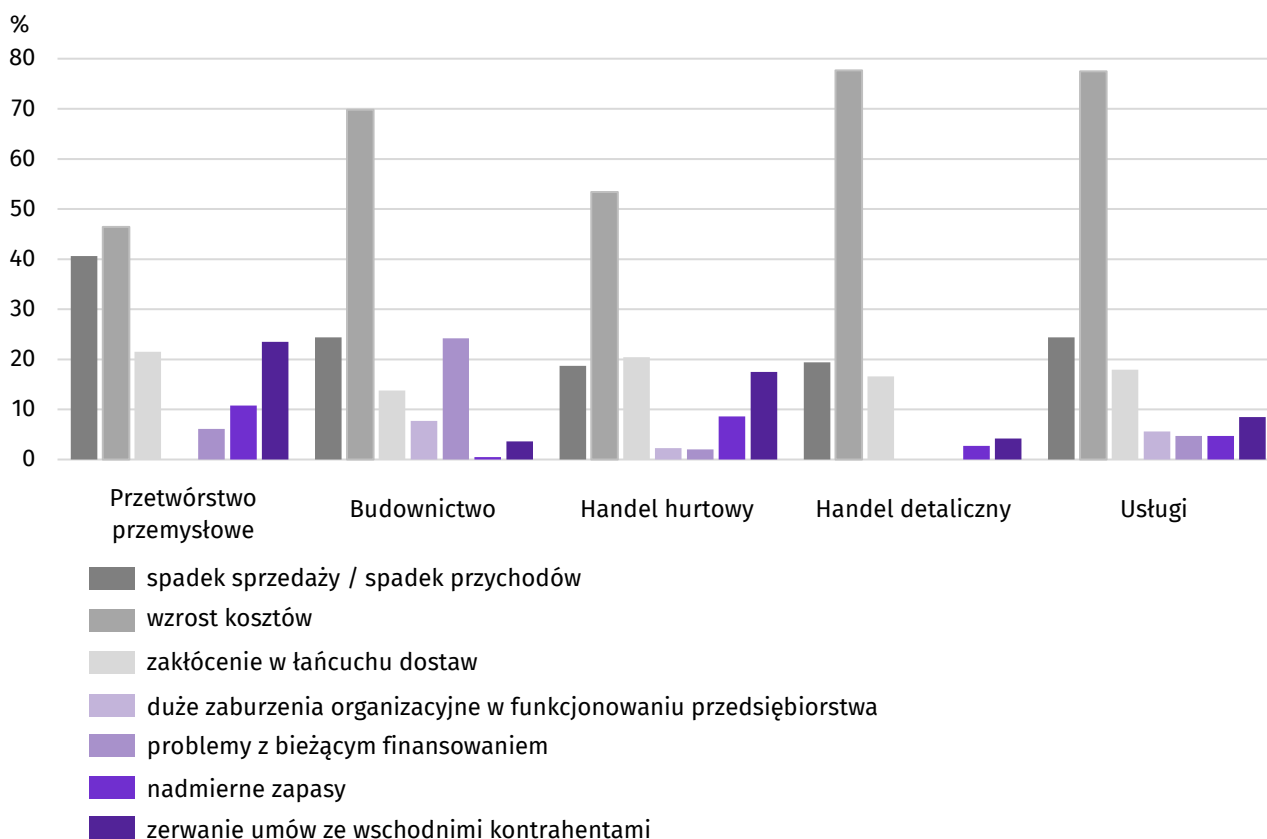
– handlu detalicznego. Największy odsetek odpowiedzi wskazujących na poważny wpływ wojny na działalność gospodarczą dotyczył firm działających w usługach (10,3%), a także w handlu hurtowym (7,9%). Skutki wojny zagrażające stabilności firmy przewidywało 6,2% podmiotów związanych z usługami i 5,3% – z budownictwem.

Pyt. 1. Negatywne skutki wojny w Ukrainie i jej konsekwencje dla prowadzonej przez Państwa firmę działalności gospodarczej będą w bieżącym miesiącu:



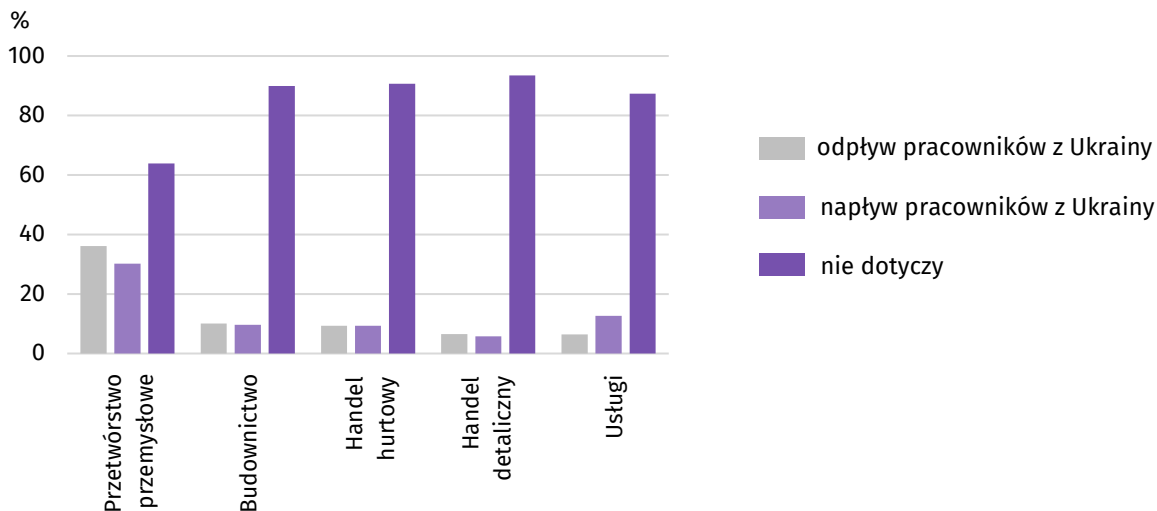
Przedstawiciele wszystkich badanych rodzajów działalności, oceniając negatywny wpływ wojny w Ukrainie na działalność firmy uważali, że powoduje ona przede wszystkim wzrost kosztów. Spadek sprzedaży (przychodów) najczęściej deklarowali przedsiębiorcy działający w przetwórstwie przemysłowym, budownictwie i usługach, a zakłócenie w łańcuchu dostaw – w przetwórstwie przemysłowym i handlu hurtowym. Zerwanie umów ze wschodnimi kontrahentami dotyczyło najbardziej jednostek prowadzących działalność w przetwórstwie przemysłowym i handlu hurtowym. Problemy z bieżącym finansowaniem deklarowano przede wszystkim w budownictwie. Nadmierne zapasy były wskazywane głównie przez podmioty zajmujące się przetwórstwem przemysłowym, a duże zaburzenia organizacyjne w funkcjonowaniu przedsiębiorstwa – w budownictwie.

Pyt. 2. Z zaobserwowanych w ostatnim miesiącu negatywnych skutków wojny w Ukrainie najbardziej do Państwa firmy odnoszą się:



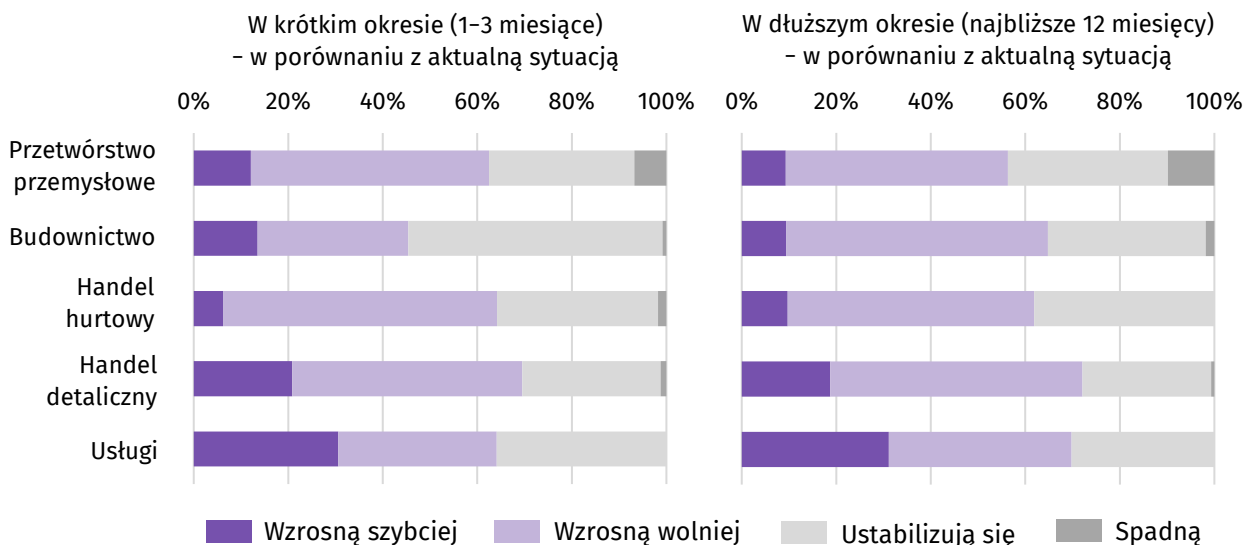
Większość pracodawców nie zgłaszała problemów z pracownikami spowodowanych wojną w Ukrainie. Odpływ pracowników z Ukrainy zaobserwowano głównie w przetwórstwie przemysłowym (dotyczyło to 36,1% tych firm). Napływ pracowników z Ukrainy również zadeklarowały przede wszystkim przedsiębiorstwa prowadzące działalność w zakresie przetwórstwa przemysłowego (30,2%).

Pyt. 3. Jeżeli w Państwa firmie są zatrudnieni pracownicy z Ukrainy, to czy w związku z wojną w Ukrainie zaobserwowali Państwo w ubiegłym miesiącu:



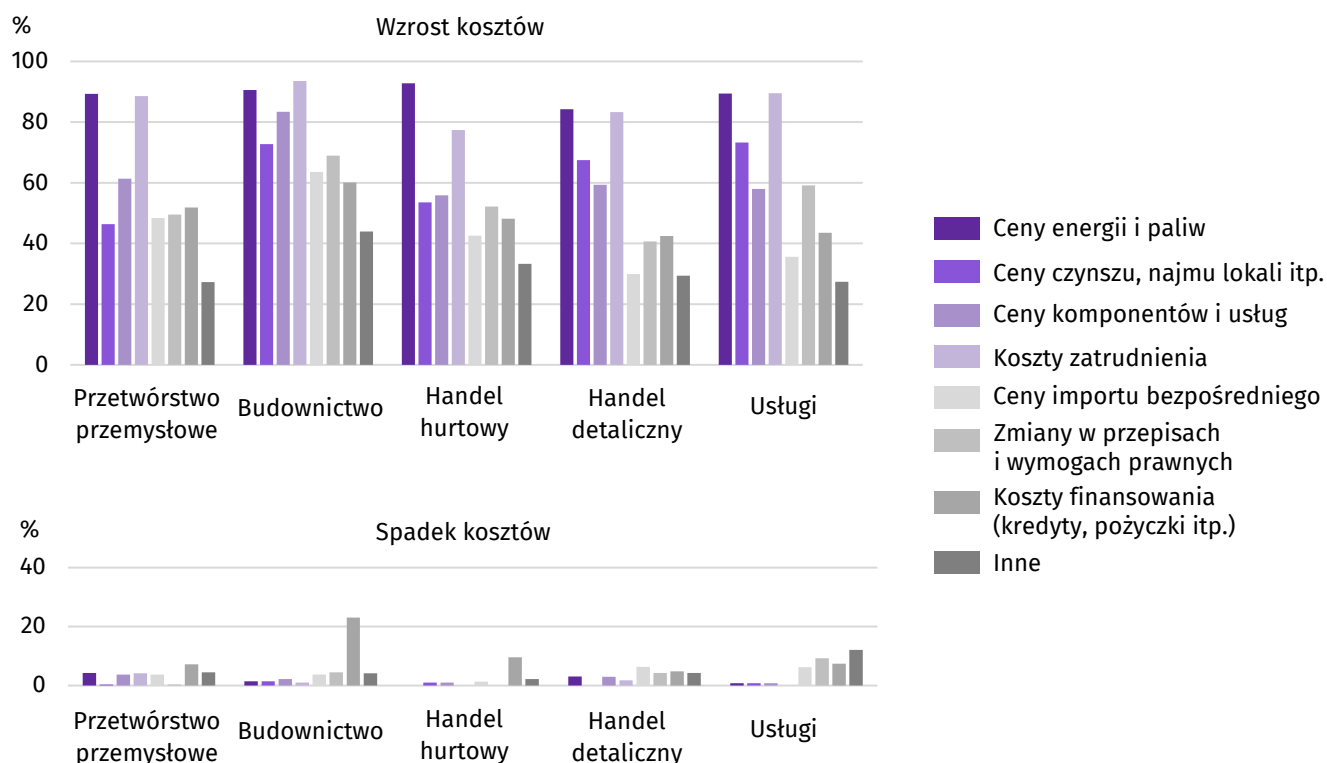
Pytania o procesy cenowe

Pyt. 4. Jak Państwa zdaniem kształtować się będą ceny usług/materiałów/surowców wykorzystywanych przez Państwa firmę w ramach prowadzonej działalności gospodarczej?



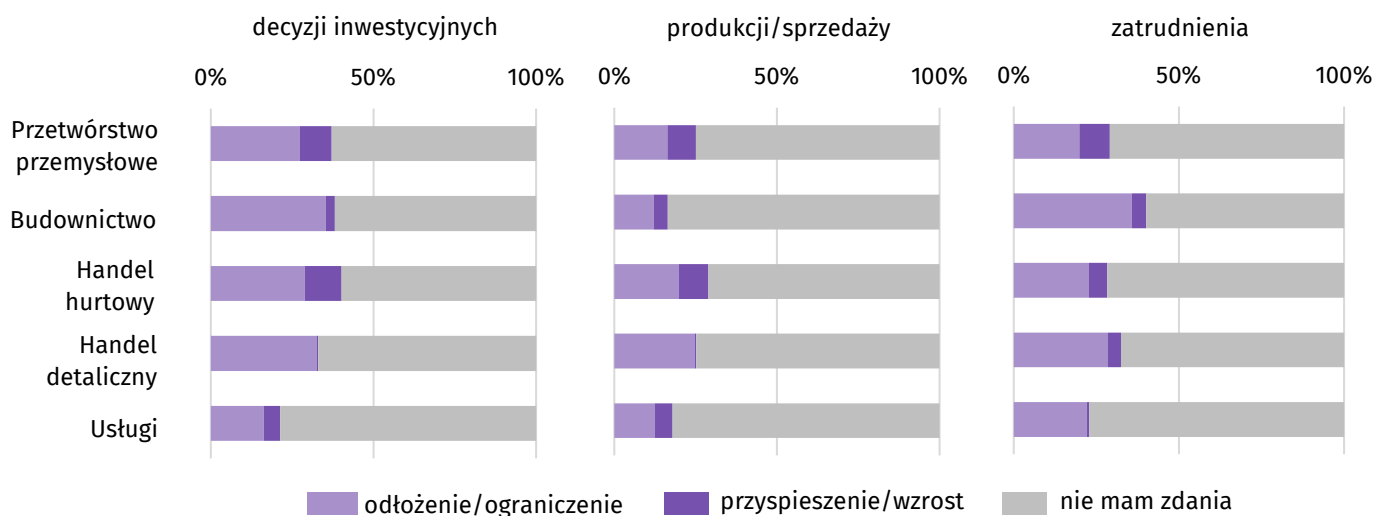
Przedsiębiorcy prowadzący działalność w zakresie handlu hurtowego, przetwórstwa przemysłowego i handlu detalicznego najczęściej prognozowali, że w porównaniu z aktualną sytuacją, ceny usług/materiałów/surowców wykorzystywanych przez ich firmę będą rosły wolniej w krótkim (1-3 miesiące) okresie czasu. W przypadku dłuższego (najbliższe 12 miesięcy) okresu czasu podobne opinie formułowali przedstawiciele budownictwa, handlu detalicznego i handlu hurtowego. Najwięcej przedstawiciele jednostek zajmujących się budownictwem i usługami oceniali, że w krótkim okresie czasu ceny ustabilizują się. W przypadku dłuższego okresu czasu podobną opinię formułowano w handlu hurtowym. Szybszego wzrostu cen, zarówno w krótkim, jak i dłuższym okresie czasu spodziewano się przede wszystkim w usługach i handlu detalicznym, a osoby prowadzące firmy działające w przetwórstwie przemysłowym najczęściej przewidywały spadek cen w omawianych okresach czasu.

Pyt. 5. Które z poniższych czynników w największym stopniu wpłyną na koszty funkcjonowania Państwa firmy w okresie najbliższego kwartału?



Przedsiębiorcy ze wszystkich badanych obszarów zdecydowanie najczęściej przewidywali, że na wzrost kosztów funkcjonowania ich firm w okresie najbliższego kwartału w największym stopniu wpłyną wzrosty cen energii i paliw oraz kosztów zatrudnienia. Ponadto, osoby reprezentujące badane podmioty oceniały, że na zwiększenie omawianych kosztów w znacznym stopniu wpłyną także: ceny komponentów i usług, ceny czynszu, najmu lokali itp., zmiany w przepisach i wymogach prawnych oraz koszty finansowania (kredyty, pożyczki itp.). Czynniki istotnie podnoszące koszty funkcjonowania firmy były najczęściej wskazywane przez przedstawicieli jednostek działających w zakresie budownictwa. Przedsiębiorcy uczestniczący w badaniu bardzo rzadko spodziewali się spadku kosztów funkcjonowania ich firm w najbliższym kwartale. Był on przewidywany głównie przez przedstawicieli przedsiębiorstw działających w budownictwie, usługach oraz handlu hurtowym. Czynniki, które według nich wpłyną na obniżenie omawianych kosztów będą koszty finansowania (kredyty, pożyczki, itp.), ceny importu bezpośredniego, zmiany w przepisach i wymogach prawnych. Rzadziej wymienianymi czynnikami były ceny komponentów i usług, ceny energii i paliw, koszty zatrudnienia, ceny czynszu, najmu lokali itp.

Pyt. 6. Czy obserwowane i przewidywane zmiany w warunkach finansowania przedsiębiorstwa (koszty kredytów bankowych i ich dostępność, kredyt kupiecki, odroczone płatności, itp.) spowodują w najbliższych 12 miesiącach, w przypadku:



Wśród przedsiębiorców ze wszystkich badanych obszarów, którzy wyrazili swoją opinię, dominował pogląd, że obserwowane i przewidywane zmiany w warunkach finansowania przedsiębiorstwa (koszty kredytów bankowych i ich dostępność, kredyt kupiecki, odroczone płatności, itp.) spowodują w najbliższych 12 miesiącach odłożenie decyzji inwestycyjnych, ograniczenie produkcji/sprzedaży, a także zatrudnienia. Niewielka część prowadzących działalność przede wszystkim w handlu hurtowym i przetwórstwie przemysłowym przewidywała przyspieszenie decyzji związanych z inwestycjami oraz wzrost produkcji/sprzedaży. Zwiększenia zatrudnienia spodziewali się niektórzy przedsiębiorcy działający głównie w zakresie przetwórstwa przemysłowego.

Źródło danych dot. wyników badań koniunktury gospodarczej – <https://zielonagora.stat.gov.pl/osrodki/osrodek-badan-koniunktury/obk-dane>.

W przypadku cytowania danych Głównego Urzędu Statystycznego prosimy o zamieszczenie informacji: „Źródło danych GUS”, a w przypadku publikowania obliczeń dokonanych na danych opublikowanych przez GUS prosimy o zamieszczenie informacji: „Opracowanie własne na podstawie danych GUS”.

Wybrane dane o województwie podlaskim

WYSZCZEGÓLNIENIE		01	02	03	04	05	06	07	08	09	10	11	12
Przeciętne zatrudnienie w sektorze przedsiębiorstw ^a w tys. etatów	2022	122,0	122,3	122,8	123,0	122,9	122,3	122,3	122,2	121,9	123,5	123,2	123,5
	2023	124,5	124,1	124,0	124,0	123,6	123,4	122,1	122,1	122,0			
poprzedni miesiąc = 100	2022	101,2	100,3	100,4	100,2	100,0	99,4	100,0	100,0	99,8	101,2	99,8	100,2
	2023	100,8	99,6	100,0	100,0	99,6	99,9	98,9	100,0	99,9			
analogiczny miesiąc poprzedniego roku = 100	2022	102,2	102,1	102,6	102,5	102,2	101,4	101,5	101,6	101,8	102,9	102,3	102,5
	2023	102,1	101,4	101,0	100,9	100,5	101,0	99,8	99,9	100,0			
Bezrobotni zarejestrowani (stan w końcu okresu) w tys. osób	2022	34,8	34,4	33,6	32,8	32,3	31,2	31,0	30,9	30,8	30,6	30,8	31,2
	2023	32,9	32,7	32,1	31,3	30,7	30,4	30,6	30,5	30,2			
Stopa bezrobocia ^b (stan w końcu okresu) w %	2022	8,1	8,0	7,8	7,6	7,5	7,3	7,2	7,2	7,2	7,1	7,2	7,0*
	2023	7,4*	7,4*	7,2*	7,0*	6,9*	6,9*	6,9*	6,9*	6,8			
Oferty pracy (zgłoszone w ciągu miesiąca)	2022	2123	2805	2557	1948	2358	1582	1714	1751	1800	1410	1396	1169
	2023	1854	1667	2163	1198	1590	1640	1785	1425	1618			
Liczba bezrobotnych na 1 ofertę pracy (stan w końcu okresu)	2022	26	19	19	26	17	21	22	23	24	30	33	41
	2023	26	32	30	36	22	20	24	26	28			
Przeciętne miesięczne wynagrodzenie brutto w sektorze przedsiębiorstw ^a w zł	2022	5195,60	5275,08	5518,76	5667,99	5648,66	5682,41	5862,93	5747,34	5874,55	5862,36	5925,06	6315,08
	2023	5862,48	6028,30	6240,71	6129,43	6168,76	6222,27	6399,56	6374,50	6347,40			
poprzedni miesiąc = 100	2022	89,5	101,5	104,6	102,7	99,7	100,6	103,2	98,0	102,2	99,8	101,1	106,6
	2023	92,8	102,8	103,5	98,2	100,6	100,9	102,8	99,6	99,6			
analogiczny miesiąc poprzedniego roku = 100	2022	111,8	112,0	112,4	112,3	116,1	115,5	115,2	112,9	113,1	112,9	111,6	108,8
	2023	112,8	114,3	113,1	108,1	109,2	109,5	109,2	110,9	108,0			
Wskaźniki cen:													
towarów i usług konsumpcyjnych ^c :													
analogiczny okres poprzedniego roku = 100	2022	.	.	108,7	.	.	113,9	.	.	115,9	.	.	117,5
	2023	.	.	117,2	.	.	112,2	.	.	.			

a W przedsiębiorstwach, w których liczba pracujących przekracza 9 osób.

b Udział zarejestrowanych bezrobotnych w cywilnej ludności aktywnej zawodowo, szacowanej na koniec każdego miesiąca.

c w kwartale.

Wybrane dane o województwie podlaskim (cd.)

WYSZCZEGÓLNIENIE		01	02	03	04	05	06	07	08	09	10	11	12
Wskaźniki cen (dok.):													
skupu ziarna zbóż:													
poprzedni miesiąc = 100	2022	96,0	99,0	120,9	111,2	93,9	101,2	92,1	95,3	102,6	103,7	100,5	94,2
	2023	90,4	92,8	90,8	96,2	86,8	93,8	100,3	95,1	104,1			
analogiczny miesiąc poprzedniego roku = 100	2022	156,0	143,6	180,9	188,4	175,7	175,3	196,9	161,8	147,2	143,7	129,3	107,3
	2023	101,0	94,7	71,1	61,5	56,9	52,7	57,4	57,3	58,1			
skupu żywca rzeźnego wołowego (bez cieląt):													
poprzedni miesiąc = 100	2022	101,0	102,8	110,4	108,4	101,0	94,6	96,2	105,5	96,8	99,4	100,4	100,6
	2023	97,2	99,9	102,8	96,8	98,2	95,5	95,0	102,0	101,4			
analogiczny miesiąc poprzedniego roku = 100	2022	141,5	142,7	159,2	163,4	163,4	149,1	145,4	145,0	134,8	123,4	118,7	117,0
	2023	112,7	109,5	101,9	91,1	88,6	89,5	88,4	85,5	89,5			
skupu żywca rzeźnego wieprzowego:													
poprzedni miesiąc = 100	2022	96,9	96,7	143,7	106,7	97,3	106,3	105,3	105,4	103,1	91,9	101,0	106,9
	2023	97,2	108,4	103,7	105,1	100,8	103,6	99,2	90,7	99,6			
analogiczny miesiąc poprzedniego roku = 100	2022	113,2	105,5	118,9	130,5	124,5	127,3	137,8	145,7	165,1	169,7	172,6	168,4
	2023	168,9	189,4	136,6	134,5	139,5	135,9	128,1	110,3	106,6			
Relacja ceny skupu ^a żywca wieprzowego do ceny targowiskowej żyta	2022	4,5	4,3	5,9	5,2	5,5	5,6	6,0	6,2	6,0	5,6	5,9	6,1
	2023	5,7	6,8	7,1	8,3	9,1	9,9	9,0	8,2	9,5			
Produkcja sprzedana przemysłu ^b (w cenach stałych):													
poprzedni miesiąc = 100	2022	103,6	97,2	121,8	88,4	102,5	95,9	97,0	101,0	102,7	99,4	100,6	94,8
	2023	103,4	96,0	112,8	90,1	106,4	97,5	98,8	100,9*	101,9			
analogiczny miesiąc poprzedniego roku = 100	2022	124,3	117,9	115,1	110,4	114,4	106,5	109,4	108,3	106,2	106,4	105,4	101,7
	2023	101,5	100,2	92,8	94,6	98,2	99,8	101,7	101,6*	100,8			
Produkcja budowlano-montażowa ^b (w cenach bieżących):													
poprzedni miesiąc = 100	2022	35,3	148,4	125,5	86,6	104,0	125,2	116,7	95,8	133,6	101,4	99,5	103,6
	2023	35,9	125,5	143,7	111,8	121,6	100,5	90,7	115,6	86,2			
analogiczny miesiąc poprzedniego roku = 100	2022	109,6	152,4	150,7	126,3	117,5	135,5	142,4	114,5	163,2	148,8	132,1	115,9
	2023	117,9	99,7	114,2	147,3	172,3	138,3	107,5	129,7	83,6			

a Ceny bieżące bez VAT.

b W przedsiębiorstwach, w których liczba pracujących przekracza 9 osób.

Wybrane dane o województwie podlaskim (dok.)

WYSZCZEGÓLNIENIE		01	02	03	04	05	06	07	08	09	10	11	12
Mieszkania oddane do użytkowania (od początku roku)	2022	578	1088	1623	2036	2633	3378	3752	4120	4685	5153	5928	6536
	2023	870	1578	2127	2900	3202	3824	4212	4527	4945			
analogiczny okres poprzedniego roku = 100	2022	134,1	95,1	104,5	82,3	84,2	90,3	92,0	93,4	93,7	85,4	87,7	84,5
	2023	150,5	145,0	131,1	142,4	121,6	113,2	112,3	109,9	105,5			
Sprzedaż detaliczna towarów ^a (w cenach bieżących):													
poprzedni miesiąc = 100	2022	79,2	106,6	118,1	90,3	107,4	101,3	100,8	100,7	98,8	96,4	94,1	115,1
	2023	92,0	97,1	113,8	95,3	106,3	97,7	103,2	104,1	103,2			
analogiczny miesiąc poprzedniego roku = 100	2022	115,8	118,1	112,8	101,2	103,6	109,4	105,8	103,5	107,4	103,1	96,4	102,5
	2023	119,0	108,4	104,5	110,2	109,1	105,2	107,8	111,4	116,4			
Wskaźnik rentowności obrotu w przedsiębiorstwach ^b niefinansowych w %:													
brutto ^c	2022	.	.	9,0	.	.	7,8	.	.	6,7	.	.	5,4
	2023	.	.	4,8	.	.	4,7	.	.	.			
netto ^d	2022	.	.	7,8	.	.	6,8	.	.	5,8	.	.	4,6
	2023	.	.	4,1	.	.	4,0	.	.	.			
Nakłady inwestycyjne w przedsiębiorstwach ^b (w cenach bieżących) w mln zł	2022	.	.	341,3	.	.	768,7	.	.	1339,7	.	.	2097,0
	2023	.	.	378,5	.	.	857,0	.	.	.			
analogiczny okres poprzedniego roku = 100 (ceny bieżące)	2022	.	.	124,6	.	.	111,5	.	.	116,2	.	.	116,4
	2023	.	.	110,9	.	.	111,5	.	.	.			
Podmioty gospodarki narodowej w rejestrze REGON ^e (stan w końcu okresu)	2022	113254	113497	113803	114121	114489	114975	115376	115683	116126	116500	116766	116928
	2023	116917	117274	117616	118051	118364	118679	119011	119439	119850			
w tym spółki handlowe	2022	9510	9596	9664	9723	9812	9897	9996	10065	10146	10210	10268	10328
	2023	10377	10438	10496	10573	10638	10719	10812	10882	10943			
w tym z udziałem kapitału zagranicznego	2022	1296	1309	1341	1345	1363	1398	1419	1439	1478	1485	1506	1528
	2023	1543	1556	1556	1573	1598	1613	1629	1653	1678			

a W przedsiębiorstwach, w których liczba pracujących przekracza 9 osób.

b W których liczba pracujących przekracza 49 osób; dane prezentowane są narastająco.

c Relacja wyniku finansowego brutto do przychodów z całokształtu działalności.

d Relacja wyniku finansowego netto do przychodów z całokształtu działalności.

e Bez osób prowadzących gospodarstwa indywidualne w rolnictwie.

Opracowanie merytoryczne:
Urząd Statystyczny w Białymstoku
Dyrektor Ewa Kamińska-Gawryluk
Tel: 85 749 77 15

Rozpowszechnianie:
Informatorium Statystyczne
Tel: 85 749 77 45, 85 749 77 88



bialystok.stat.gov.pl



[@Bialystok_STAT](https://twitter.com/Bialystok_STAT)



[@UrządStatystycznywBiałymstoku](https://www.facebook.com/UrządStatystycznywBiałymstoku)

Powiązane opracowania

[Sytuacja społeczno-gospodarcza kraju](#)

[Biuletyn statystyczny województwa podlaskiego](#)

Temat dostępny w bazach danych

[Bank Danych Lokalnych](#)

Ważniejsze pojęcia dostępne w słowniku

[Przeciętne zatrudnienie](#)

[Bezrobotni zarejestrowani](#)

[Stopa bezrobocia rejestrowanego](#)

[Przeciętne miesięczne wynagrodzenie brutto](#)

[Wskaźnik cen towarów i usług konsumpcyjnych](#)

[Skup produktów rolnych](#)

[Ceny targowiskowe](#)

[Produkcja sprzedana przemysłu](#)

[Sprzedaż produkcji budowlano-montażowej](#)

[Mieszkania oddane do użytkowania](#)

[Sprzedaż detaliczna towarów](#)

[Sprzedaż hurtowa](#)

[Podmioty gospodarki narodowej](#)

[Koniunktura gospodarcza](#)