



URZĄD STATYSTYCZNY W BIAŁYMSTOKU

Wyniki wstępne

Data opracowania: 28.02.2005 r.

Kontakt: e-mail: sekretariatUSBST@stat.gov.pl
tel. (085) 749 77 00, fax (085) 749 77 79

Internet: www.stat.gov.pl/urzedy/bialystok

KOMUNIKAT O SYTUACJI SPOŁECZNO-GOSPODARCZEJ WOJEWÓDZTWA PODLASKIEGO

Styczeń 2005

Nr 1

- ◆ *Przeciętne zatrudnienie w sektorze przedsiębiorstw w styczniu 2005 r. ukształtowało się powyżej poziomu zanotowanego w poprzednim miesiącu i przed rokiem.*
- ◆ *W styczniu br., w stosunku do grudnia ubiegłego roku, nastąpił dalszy sezonowy wzrost bezrobocia rejestrowanego, ale zarówno liczba zarejestrowanych bezrobotnych, jak i stopa bezrobocia obniżyła się w porównaniu z obserwowaną w analogicznym okresie 2004 r.*
- ◆ *Przeciętne miesięczne wynagrodzenie brutto w sektorze przedsiębiorstw w styczniu 2005 r. było niższe w stosunku do zanotowanego w poprzednim miesiącu, ale wzrosło w odniesieniu do stycznia ubiegłego roku.*
- ◆ *W pierwszym miesiącu 2005 r. oddano do użytku mniej lokali mieszkalnych niż rok wcześniej. Równocześnie zaobserwowano znaczny wzrost liczby mieszkań, których budowę rozpoczęto i na realizację których wydano pozwolenia.*
- ◆ *Na rynku rolnym w styczniu br., w porównaniu z analogicznym miesiącem roku poprzedniego, stwierdzono spadek cen skupu zbóż oraz wzrost cen żywca wołowego, wieprzowego i mleka. W analizowanym okresie odnotowano także wzrost opłacalności tuczu trzody chlewnej.*
- ◆ *W styczniu 2005 r., w odniesieniu do tego samego miesiąca ubiegłego roku, zaobserwowano wzrost produkcji sprzedanej przemysłu.*
- ◆ *Przychody uzyskane ze sprzedaży produkcji budowlano-montażowej w pierwszym miesiącu br. były wyższe od zanotowanych przed rokiem.*

UWAGI

Prezentowane w Komunikacie:

- dane o pracujących, zatrudnieniu, wynagrodzeniach – w ujęciu miesięcznym – dotyczą podmiotów gospodarczych, w których liczba pracujących przekracza 9 osób,
- dane o przychodach ze sprzedaży produkcji przemysłu i budownictwa, sprzedaży usług transportu, gospodarki magazynowej i łączności, sprzedaży detalicznej i hurtowej towarów – w ujęciu miesięcznym – dotyczą podmiotów gospodarczych, w których liczba pracujących przekracza 9 osób,
- dane o produkcji wyrobów – w ujęciu miesięcznym – dotyczą podmiotów, w których liczba pracujących przekracza 49 osób,
- dane o wynikach finansowych przedsiębiorstw – w ujęciu kwartalnym – dotyczą podmiotów gospodarczych prowadzących księgi rachunkowe (z wyjątkiem przedsiębiorstw łowiectwa, leśnictwa, rybołówstwa i rybactwa, pośrednictwa finansowego oraz szkół wyższych), w których liczba pracujących przekracza 49 osób,
- dane o nakładach inwestycyjnych – w ujęciu kwartalnym – dotyczą podmiotów gospodarczych (bez względu na rodzaj działalności) prowadzących księgi rachunkowe, w których liczba pracujących przekracza 49 osób.

Dane w ujęciu wartościowym oraz wskaźniki struktury podano w cenach bieżących. Wskaźniki dynamiki zaprezentowano na podstawie wartości w cenach bieżących, z wyjątkiem przemysłu, dla którego wskaźniki dynamiki podano na podstawie wartości w cenach stałych (średnie ceny bieżące 2000 r.).

RYNEK PRACY

Zatrudnienie

W styczniu 2005 r. liczba pracujących w sektorze przedsiębiorstw wyniosła 94005 osób i była o 1,5% (tj. o 1423 osoby) wyższa niż w grudniu 2004 r. i o 2,7% wyższa niż w analogicznym okresie roku ubiegłego.

Przeciętne zatrudnienie w sektorze przedsiębiorstw w styczniu br. ukształtowało się na poziomie 91255 osób, co oznacza wzrost o 1,1% w porównaniu z grudniem 2004 r. i o 2,7% w stosunku do stycznia 2004 r. *W skali kraju przeciętne zatrudnienie w odniesieniu do grudnia 2004 r. wzrosło o 1,2%, natomiast w porównaniu ze styczniem 2004 r. zwiększyło się o 1,4%.*

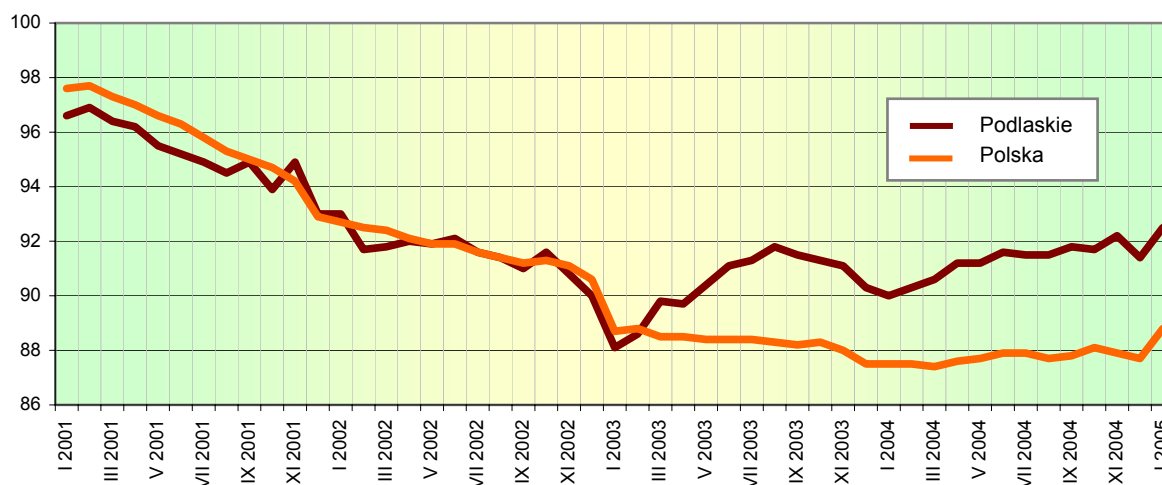
W sektorze publicznym przeciętne zatrudnienie wyniosło 13351 osób, tj. o 0,4% mniej niż w poprzednim miesiącu i o 12,0% mniej niż w analogicznym okresie roku ubiegłego. W sektorze prywatnym zatrudnienie ukształtowało się na poziomie 77904 osoby, tj. o 1,4% wyższym niż w grudniu 2004 r. i o 5,8% wyższym niż w styczniu 2004 r.

Biorąc pod uwagę poszczególne sekcje działalności gospodarczej, w porównaniu z grudniem 2004 r., zatrudnienie zwiększyło się przede wszystkim w górnictwie (o 8,7%), transporcie, gospodarce magazynowej i łączności (o 4,0%) oraz handlu i naprawach (o 3,7%), natomiast spadło w wytwarzaniu i zaopatrywaniu w energię elektryczną, gaz, wodę (o 2,4%) oraz budownictwie (o 1,7%).

W odniesieniu do stycznia 2004 r. wzrost zatrudnienia wystąpił przede wszystkim w hotelach i restauracjach (o 9,8%) oraz handlu i naprawach (o 8,6%). Spadek przeciętnego zatrudnienia odnotowano w wytwarzaniu i zaopatrywaniu w energię elektryczną, gaz, wodę (o 2,7%), budownictwie (o 1,1%) oraz transporcie, gospodarce magazynowej i łączności (o 1,1%).

Spśród działów przetwórstwa przemysłowego o znaczącym udziale w zatrudnieniu, w stosunku do stycznia 2004 r., zwiększyło się ono w jednostkach produkcji artykułów spożywczych i napojów (o 4,8%), produkcji drewna i wyrobów z drewna oraz ze słomy i wikliny (o 3,4%), a także produkcji wyrobów gumowych i z tworzyw sztucznych (o 2,5%). Spadek zatrudnienia odnotowano w jednostkach włókiennictwa (o 11,9%), produkcji maszyn i urządzeń (o 6,9%) oraz produkcji mebli, pozostałej działalności produkcyjnej (o 2,3%).

Dynamika przeciętnego zatrudnienia w sektorze przedsiębiorstw
Przeciętna miesięczna 2000 = 100



Bezrobocie

W końcu stycznia 2005 r. liczba bezrobotnych zarejestrowanych w powiatowych urzędach pracy województwa podlaskiego wynosiła 79113 osób i była niższa niż przed rokiem (o 6333 osoby, tj. o 7,4%), zaś wyższa niż przed miesiącem (o 2988 osób, tj. o 3,9%).

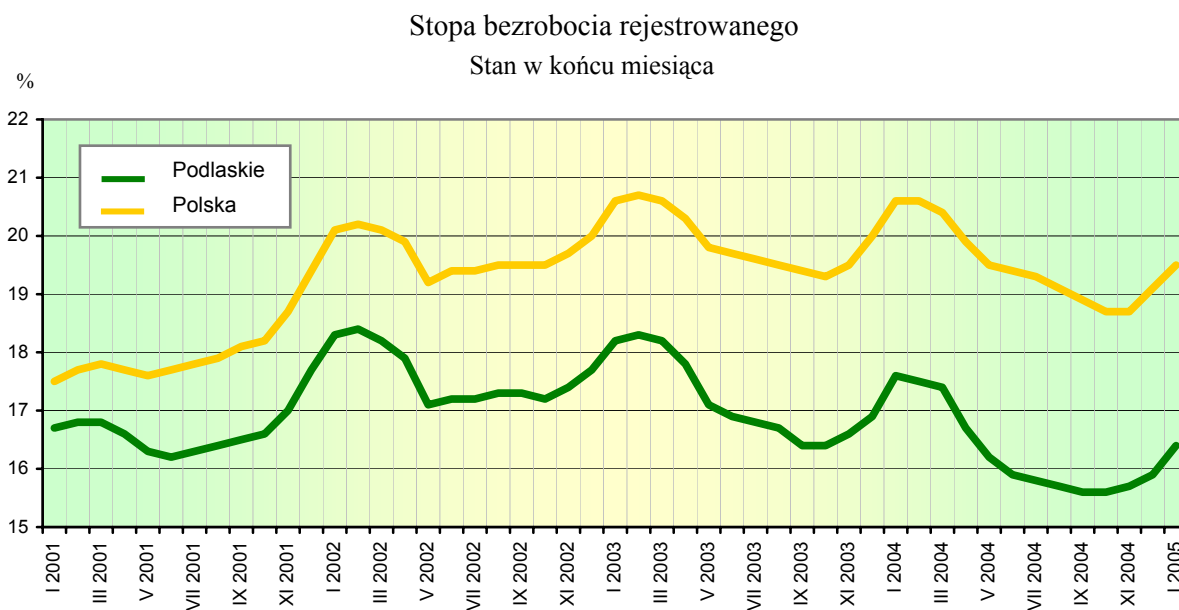
W styczniu 2005 r. zarejestrowano 7853 osoby (o 14,8% mniej niż rok wcześniej i o 19,1% więcej niż w poprzednim miesiącu), natomiast z ewidencji bezrobotnych wyłączono 4865 osób (o 3,6% mniej niż w styczniu ubiegłego roku oraz o 6,4% mniej niż w grudniu 2004 r.). Główne przyczyny wyrejestrowania to podjęcie pracy (1932 osoby, tj. 39,7%) oraz niepotwierdzenie gotowości do pracy (1883 osoby, tj. 38,7%).

Spośród ogółu bezrobotnych:

- 48,9% stanowiły kobiety (przed rokiem – 48,5%),
- 35,9% to mieszkańcy wsi (w 2004 r. – 35,8%),
- 73,5% stanowiły osoby wcześniej pracujące (w poprzednim roku – 73,0%),
- 88,2% nie posiadało prawa do zasiłku (przed rokiem – 87,6%).

Powiatowe urzędy pracy w styczniu 2005 r. miały do dyspozycji 1156 ofert pracy, tj. o 32,1% mniej niż przed rokiem, a o 32,3% więcej niż w grudniu 2004 r. W końcu analizowanego miesiąca na 1 ofertę pracy przypadało 345 bezrobotnych.

W końcu stycznia 2005 r. stopa bezrobocia rejestrowanego ukształtowała się na poziomie 16,4% i zmniejszyła się w stosunku do notowanej w analogicznym okresie poprzedniego roku (o 1,2 pkt), zaś wzrosła w porównaniu z grudniem 2004 r. (o 0,5 pkt). *Wskaźnik krajowy wyniósł 19,5% i obniżył się o 1,1 pkt w odniesieniu do stycznia 2004 r., jednak wzrósł o 0,4 pkt w porównaniu z grudniem 2004 r.*



Najwyższą stopę bezrobocia rejestrowanego odnotowano w powiatach: grajewskim – 25,5%, sejneńskim – 24,5%, augustowskim – 21,5% oraz w mieście Łomża – 21,9%, zaś najniższą stwierdzono w powiatach: siemiatyckim – 9,8%, bielskim – 10,3%, hajnowskim – 12,0% i monieckim – 12,4%.

W styczniu br. w ramach aktywnych form przeciwdziałania bezrobociu, przy pracach interwencyjnych pracowały 52 osoby, a przy robotach publicznych – 91 osób. W ciągu miesiąca 61 osób rozpoczęło szkolenie.

Zwolnienia grupowe w najbliższym czasie zapowiedziały 2 zakłady pracy (oba z sektora prywatnego). Obejmą one łącznie 132 pracowników.

WYNAGRODZENIA

W styczniu 2005 r. przeciętne miesięczne wynagrodzenie brutto w sektorze przedsiębiorstw ukształtowało się na poziomie 1962,24 zł, tj. o 10,7% niższym niż w grudniu 2004 r. oraz o 3,1% wyższym niż przed rokiem. *W kraju przeciętne wynagrodzenie wyniosło 2385,39 zł i było o 13,2% niższe w porównaniu z zanotowanym w poprzednim miesiącu, natomiast w odniesieniu do stycznia 2004 r. wzrosło o 2,6%.*

W sektorze prywatnym przeciętna miesięczna płaca brutto w styczniu br. osiągnęła poziom 1875,77 zł i była niższa o 591,01 zł niż w sektorze publicznym. Wynagrodzenia w obu sektorach były wyższe niż przed rokiem odpowiednio o 2,8% i 8,0%, natomiast w porównaniu z poprzednim miesiącem w sektorze prywatnym spadły o 6,1%, a w sektorze publicznym o 26,3%.

Przeciętne miesięczne wynagrodzenia brutto w poszczególnych sekcjach sektora przedsiębiorstw kształtowały się następująco:

Sekcje	2004		I 2005
	I	XII	
	w złotych		
O g ó ł e m	1903,89	2197,36	1962,24
w tym:			
Górnictwo	2037,90	2275,21	1992,49
Przetwórstwo przemysłowe	1883,83	2040,35	1892,17
Wytwarzanie i zaopatrywanie w energię elektryczną, gaz, wodę	2505,15	3626,48	2586,77
Budownictwo	1882,52	2335,85	2127,31
Handel i naprawy	1760,95	1947,47	1830,40
Hotele i restauracje	1257,05	1300,79	1302,33
Transport, gospodarka magazynowa i łączność	2045,92	2509,55	2204,57
Obsługa nieruchomości i firm	1805,88	1967,46	1944,71

Wzrost wynagrodzeń w stosunku do analogicznego miesiąca roku ubiegłego wystąpił w większości sekcji sektora przedsiębiorstw, przy czym najwyższy odnotowano w budownictwie (o 13,0%), transporcie, gospodarce magazynowej i łączności (o 7,8%) oraz obsłudze nieruchomości i firm (o 7,7%). Spadek wynagrodzeń miał miejsce jedynie w górnictwie (o 2,2%).

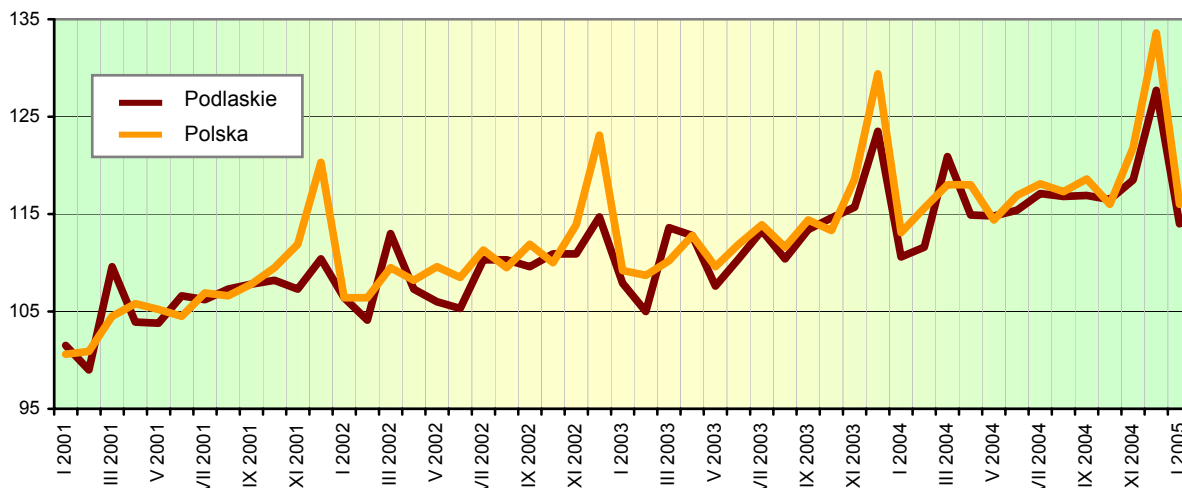
Wśród działów przetwórstwa przemysłowego dominujących pod względem zatrudnienia największy wzrost wynagrodzeń w odniesieniu do stycznia 2004 r. wystąpił w produkcji wyrobów gumowych i z tworzyw sztucznych (o 8,0%) oraz we włókiennictwie (o 5,3%). Spadek odnotowano natomiast w działach: produkcja mebli; pozostała działalność produkcyjna (o 5,5%), produkcja artykułów spożywczych i napojów (o 3,5%) oraz produkcja maszyn i urządzeń (o 1,3%).

W styczniu 2005 r. wynagrodzenie wyraźnie wyższe od przeciętnego w województwie otrzymali m.in. pracujący w działach: informatyka (o 136,9%), wytwarzanie i zaopatrywanie w energię elektryczną, gaz, parę wodną i gorącą wodę (o 36,8%), produkcja sprzętu i urządzeń radiowych, telewizyjnych i telekomunikacyjnych (o 32,8%) oraz obsługa nieruchomości (o 28,5%). Płace znacznie poniżej średniej uzyskali zatrudnieni w jednostkach produkcji odzieży i wyrobów futrzarskich (o 41,5%), produkcji masy włóknistej oraz papieru (o 37,1%), a także we wszystkich działach sekcji hotele i restauracje.

Przeciętne wynagrodzenie realne brutto w sektorze przedsiębiorstw w styczniu 2005 r. było o 10,8% niższe niż w grudniu 2004 r. i o 0,9% niższe niż przed rokiem.

Dynamika przeciętnego miesięcznego wynagrodzenia brutto w sektorze przedsiębiorstw

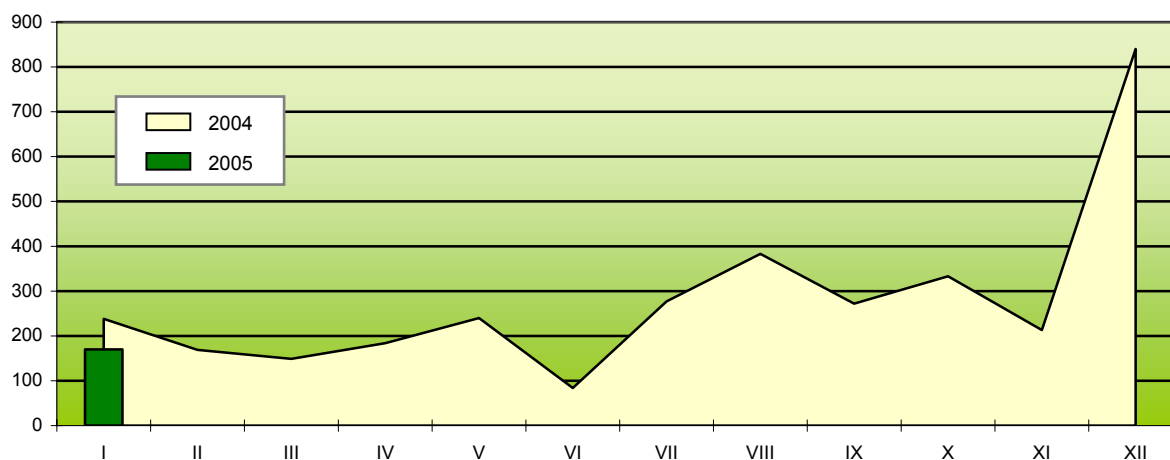
Przeciętna miesięczna 2000 = 100



MIESZKANIA

W styczniu 2005 r. w województwie podlaskim oddano do użytku 170 mieszkań, tj. o 28,6% mniej niż w styczniu 2004 r. (w skali kraju nastąpił spadek o 12,9%), z tego w budownictwie indywidualnym – 146 mieszkań, przeznaczonym na sprzedaż lub wynajem – 18 oraz komunalnym – 6.

Mieszkania oddane do użytku



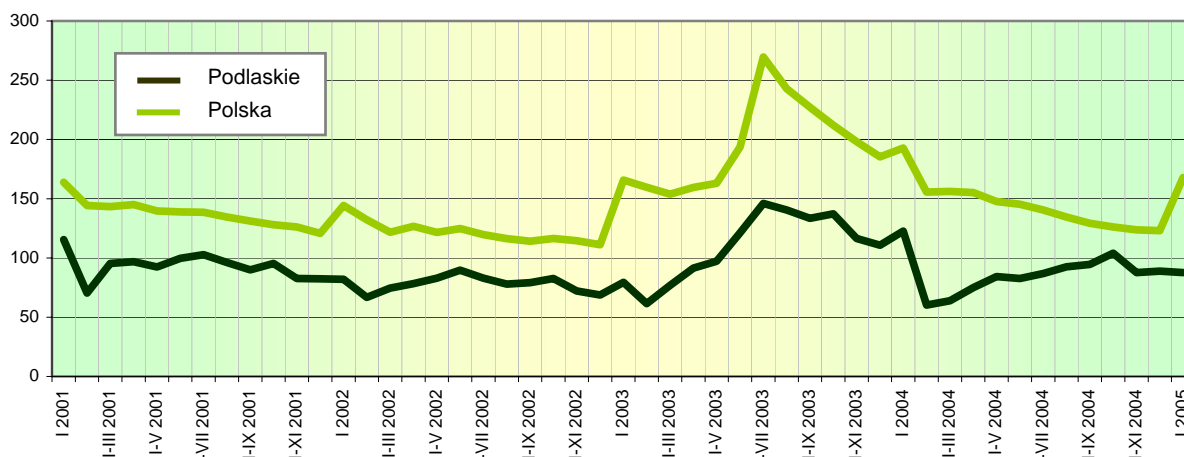
W Białymstoku w styczniu br. wybudowano 37 mieszkań (o 45,6% mniej niż przed rokiem), z tego 19 – w budownictwie indywidualnym i 18 – przeznaczonym na sprzedaż lub wynajem. Mieszkania zrealizowane w Białymstoku stanowiły 21,8% ogólnej liczby mieszkań oddanych do użytku w województwie.

Przeciętna powierzchnia użytkowa 1 mieszkania oddanego do użytku w województwie podlaskim w styczniu 2005 r. wyniosła 157,1 m² (w 2004 r. – 116,8 m²), w tym w budownictwie indywidualnym – 174,7 m² (w poprzednim roku – 150,5 m²), a w budownictwie przeznaczonym na sprzedaż lub wynajem – 51,6 m² (rok wcześniej – 63,8 m²).

Od początku 2005 r. w województwie podlaskim rozpoczęto budowę 244 mieszkań (w styczniu 2004 r. – 69 mieszkań) oraz wydano pozwolenia na budowę 226 mieszkań (o 101,8% więcej niż przed rokiem).

Dynamika liczby mieszkań oddanych do użytku

Analogiczny okres 2000 = 100



ROLNICTWO

W styczniu 2005 r. w skupie produktów rolnych odnotowano:

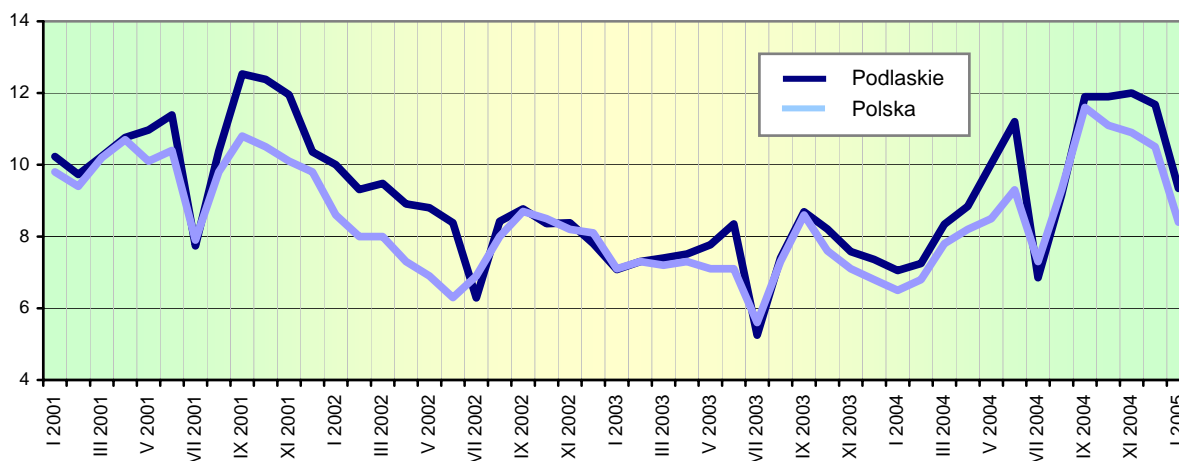
- w porównaniu z poprzednim miesiącem – spadek cen zbóż (pszenicy i żyta o 2,0%) oraz żywca wieprzowego (o 13,8%) i mleka (o 5,3%), natomiast wzrost cen żywca wołowego (o 4,5%),
- w odniesieniu do analogicznego okresu poprzedniego roku – spadek cen zbóż (pszenicy o 38,9% i żyta o 38,6%) oraz wzrost cen żywca wołowego (o 40,3%), wieprzowego (o 26,4%) i mleka (o 22,7%).

Ceny wybranych produktów rolnych styczniu 2005 r. kształtowały się następująco:

Produkty rolne	Ceny skupu	Ceny targowiskowe
	w złotych	
Pszenica – za 1 dt	40,15	45,49
Żyto – za 1 dt	30,62	32,43
Żywiec wołowy – za 1 kg	3,80	2,93
Żywiec wieprzowy – za 1 kg	3,83	3,78
Mleko – za 1 l	1,08	.

Tak ukształtowane ceny produktów rolnych wpłynęły na spadek relacji cen skupu żywca wieprzowego do cen zestawu pasz w styczniu 2005 r. w stosunku do poprzedniego miesiąca. Odnotowano natomiast wzrost opłacalności tuczu trzody chlewnej w porównaniu z analogicznym okresem ubiegłego roku.

Relacja cen skupu żywca wieprzowego do cen zestawu pasz



Ceny zwierząt gospodarskich na targowiskach w pierwszym miesiącu br. kształtowały się następująco: za krowę płacono 2042,86 zł, za jałówkę 1225,00 zł, zaś prosię na chów kosztowało 141,67 zł.

Skup mleka w styczniu 2005 r. wyniósł 116,5 mln l i był o 0,8% wyższy niż przed miesiącem i o 6,9% wyższy niż w analogicznym miesiącu roku poprzedniego.

PRZEMYSŁ

Produkcja sprzedana przemysłu w styczniu 2005 r. osiągnęła wartość 820,5 mln zł (w cenach bieżących). Wskaźnik dynamiki sprzedaży (w cenach stałych) w odniesieniu do stycznia 2004 r. wyniósł 101,4%, a w porównaniu z grudniem 2004 r. – 91,0%. *W skali kraju ukształtował się on odpowiednio na poziomie 104,7% i 91,8%.*

Dynamika produkcji sprzedanej (w cenach stałych) w poszczególnych sekcjach przemysłu w styczniu 2005 r. kształtowała się następująco:

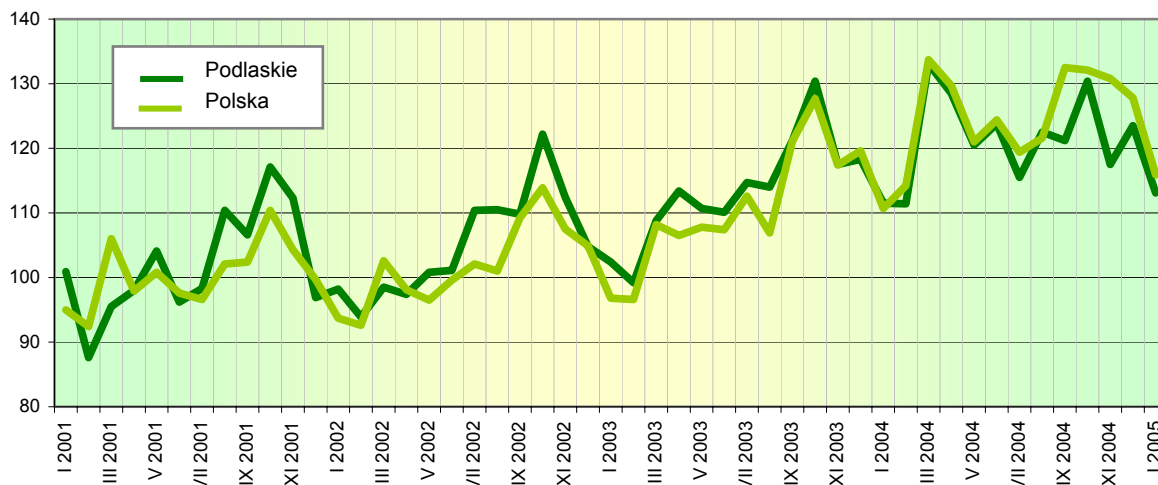
Sekcje	Miesiąc poprzedni = 100	Analogiczny miesiąc poprzedniego roku = 100
Górnictwo	70,7	158,0
Przetwórstwo przemysłowe	91,0	104,9
Wytwarzanie i zaopatrywanie w energię elektryczną, gaz, wodę	91,5	74,6

Wyższe niż przed rokiem przychody ze sprzedaży wyrobów i usług (w cenach stałych) osiągnięto m.in. w następujących działach: produkcja wyrobów gumowych i z tworzyw sztucznych (o 25,0%), produkcja wyrobów z metali (o 12,8%), produkcja pozostałego sprzętu transportowego (o 8,6%), produkcja maszyn i urządzeń (o 8,3%), produkcja drewna i wyrobów z drewna oraz ze słomy i wikliny (o 7,6%), produkcja artykułów spożywczych i napojów (o 6,0%). Poziomu sprzedaży ze stycznia 2004 r. nie osiągnięto m.in. w produkcji wyrobów chemicznych (63,1% produkcji ubiegłorocznej), wytwarzaniu i zaopatrywaniu w energię elektryczną, gaz, parę wodną i gorącą wodę (73,6%), działalności wydawniczej; poligrafii i reprodukcji zapisanych nośników informacji (85,1%), produkcji mebli; pozostałej działalności produkcyjnej (94,6%), włókiennictwie (95,0%).

W styczniu 2005 r. w przemyśle województwa podlaskiego dominowały trzy działy, z których pochodziło 71,3% wartości produkcji sprzedanej. Największy udział w sprzedaży miały: produkcja artykułów spożywczych i napojów (52,2%), produkcja drewna i wyrobów z drewna oraz ze słomy i wikliny (10,3%) oraz wytwarzanie i zaopatrywanie w energię elektryczną, gaz, parę wodną i gorącą wodę (8,8%). Dominujące działy skupiały 46,7% ogółu zatrudnionych w przemyśle. Udział poszczególnych działów w zatrudnieniu kształtował się następująco: produkcja artykułów spożywczych i napojów – 29,7%, produkcja drewna i wyrobów z drewna oraz ze słomy i wikliny – 9,6% oraz wytwarzanie i zaopatrywanie w energię elektryczną, gaz, parę wodną i gorącą wodę – 7,4%.

W styczniu 2005 r. przychód ze sprzedaży wyrobów i usług w przeliczeniu na 1 zatrudnionego w przemyśle wyniósł 17274 zł (w cenach bieżących) i był o 3,2% wyższy (w cenach stałych) niż w styczniu 2004 r.

Dynamika produkcji sprzedanej przemysłu
Przeciętna miesięczna 2000 = 100 (ceny stałe)



Spośród wyrobów przemysłowych objętych badaniem w styczniu 2005 r., w porównaniu z analogicznym miesiącem ubiegłego roku, wzrost odnotowano m.in. w produkcji:

- materiałów podłogowych z drewna – o 725,4%,
- konserw drobiowych – o 244,8%,
- kielbas z mięsa z drobiu – o 222,8%,
- drzwi, okien i ich ościeżnic z tworzyw sztucznych – o 166,7%,
- wędlin drobiowych – o 119,1%,
- tarcicy iglastej – o 92,0%,
- masy betonowej prefabrykowanej – o 73,7%,
- maszyn i urządzeń rolniczych i dla gospodarki leśnej – o 34,1%,
- ptactwa gatunku Gallus Domesticus (kura domowa) całego świeżego lub chłodzonego – o 29,4%,
- sera świeżego niedojrzewającego i twarogu – o 27,0%,
- serów podpuszczkowych dojrzewających – o 12,9%,
- mleka i śmietany w postaci stałej – o 11,0%,
- mleka płynnego przetworzonego – o 9,4%.

Ubiegłorocznego poziomu nie osiągnięto m.in. w produkcji: mięsa wołowego i cielęcego, mięsa wieprzowego świeżego lub chłodzonego, masła, wędlin ze zwierząt rzeźnych, okien i drzwi, ościeżnic i progów drewnianych.

BUDOWNICTWO

W jednostkach budowlanych w styczniu 2005 r. przychody ze sprzedaży wyrobów i usług (w cenach bieżących) zamknęły się kwotą 70,0 mln zł, co oznacza spadek o 60,9% w porównaniu z grudniem 2004 r., a wzrost o 22,2% w stosunku do stycznia 2004 r. Produkcja budowlano-montażowa zrealizowana w styczniu br. osiągnęła wartość 40,7 mln zł i była o 64,3% niższa w stosunku do poprzedniego miesiąca, a o 21,7% wyższa niż w analogicznym okresie ubiegłego roku.

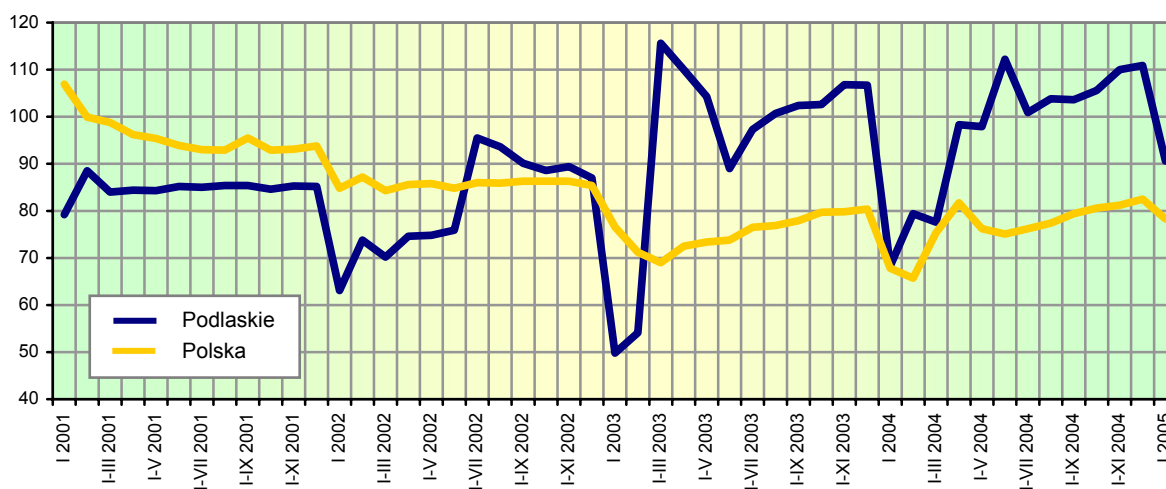
Wartość robót o charakterze inwestycyjnym, stanowiących 68,6% produkcji budowlano-montażowej, zmniejszyła się o 63,5% w porównaniu z grudniem ubiegłego roku, a wzrosła o 39,8% w odniesieniu do analogicznego miesiąca 2004 r.

Wśród przedsiębiorstw budowlano-montażowych wiodącą pozycję posiadały jednostki zajmujące się wznoszeniem obiektów budowlanych oraz inżynierią lądową i wodną. Udział tych przedsiębiorstw w sprzedaży produkcji budowla-

no-montażowej w styczniu br. wyniósł 73,8%. Wartość sprzedanej przez nie produkcji spadła w stosunku do poprzedniego miesiąca o 66,2%, a w porównaniu z analogicznym okresem ubiegłego roku wzrosła o 30,4%. Kolejną znaczącą grupę stanowiły przedsiębiorstwa wykonujące instalacje budowlane, których udział w sprzedaży produkcji wyniósł 23,7%. W styczniu br. sprzedaż produkcji budowlano-montażowej w tych jednostkach spadła o 55,8% w stosunku do grudnia 2004 r. i o 3,6% w odniesieniu do stycznia ubiegłego roku.

Przychód ze sprzedaży wyrobów i usług w budownictwie w przeliczeniu na 1 zatrudnionego w styczniu 2005 r. wyniósł 11211 zł, co oznacza spadek w porównaniu z grudniem 2004 r. o 60,2%, a wzrost w stosunku do analogicznego okresu ubiegłego roku o 23,5%.

Dynamika produkcji sprzedanej budownictwa
Analogiczny okres 2000 = 100 (ceny bieżące)



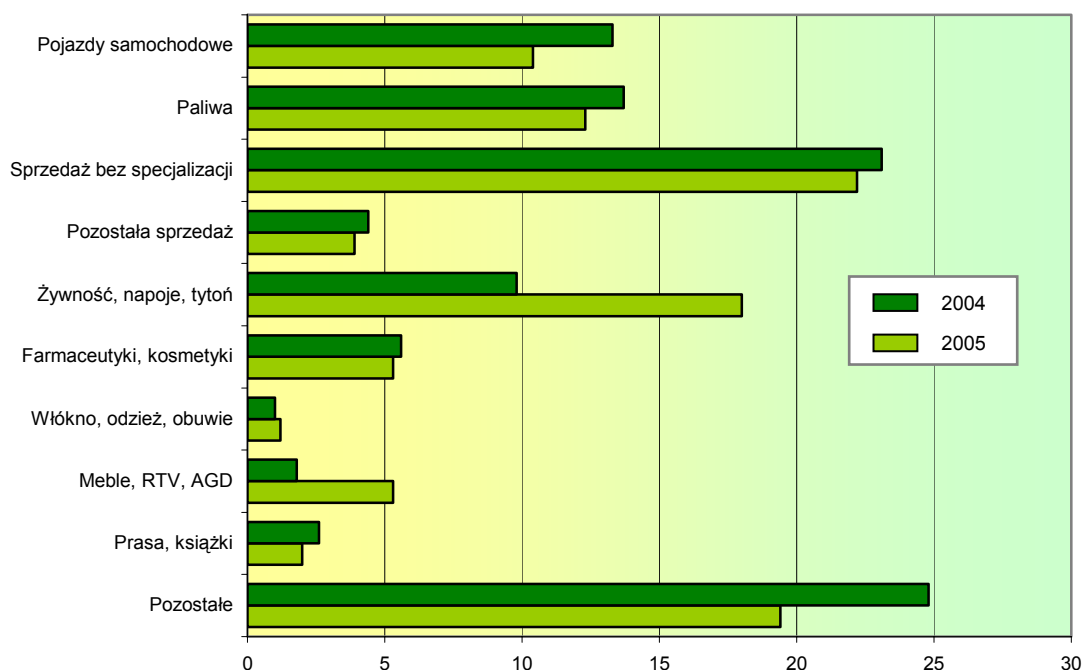
HANDEL

W styczniu 2005 r. sprzedaż hurtowa (w cenach bieżących) w przedsiębiorstwach handlowych i niehandlowych zamknęła się kwotą 626,4 mln zł, co oznacza spadek w stosunku do poprzedniego miesiąca o 18,2%, a w porównaniu ze styczniem 2004 r. wzrost o 7,8%.

Jednostki handlowe w styczniu br. zrealizowały sprzedaż hurtową o wartości 585,2 mln zł, tj. o 13,2% niższą niż w grudniu 2004 r. i o 12,1% wyższą niż rok wcześniej.

Sprzedaż detaliczna (w cenach bieżących) zrealizowana przez jednostki handlowe i niehandlowe w styczniu 2005 r. wyniosła 344,9 mln zł. Poziom sprzedaży detalicznej był o 17,6% niższy w stosunku do poprzedniego miesiąca, a o 13,7% wyższy niż przed rokiem. Wysoki wzrost sprzedaży detalicznej w relacji do stycznia ubiegłego roku odnotowano m.in. w grupach: żywność, napoje alkoholowe i bezalkoholowe oraz wyroby tytoniowe (o 108,9%); włókno, odzież, obuwie (o 36,5%). Ubiegłorocznego poziomu sprzedaży nie osiągnięto w grupach: pojazdy samochodowe, motocykle, części (spadek o 11,0%); prasa, książki, pozostała sprzedaż w wyspecjalizowanych sklepach (spadek o 10,4%).

Struktura sprzedaży detalicznej według specjalności branżowej w styczniu



W strukturze sprzedaży detalicznej w styczniu 2005 r., w odniesieniu do analogicznego miesiąca ubiegłego roku, stwierdzono większy udział takich grup towarowych jak: żywność, napoje alkoholowe i bezalkoholowe oraz wyroby tytoniowe; meble, RTV, AGD. Zmniejszył się natomiast udział m.in.: pojazdów samochodowych, motocykli, części; paliw; sprzedaży w niewyspecjalizowanych sklepach z przewagą żywności, napojów i wyrobów tytoniowych.

Podmioty handlowe w styczniu 2005 r. zrealizowały sprzedaż detaliczną w wysokości 264,4 mln zł. Oznacza to spadek o 26,3% w stosunku do poprzedniego miesiąca i o 0,1% w porównaniu ze styczniem ubiegłego roku.

TRANSPORT

Przychody (w cenach bieżących) uzyskane w styczniu 2005 r. ze sprzedaży usług transportowych wyniosły 29,9 mln zł i były o 5,5% niższe niż w grudniu 2004 r., a o 17,4% wyższe w porównaniu ze styczniem 2004 r.

Sprzedaż usług transportowych przypadająca na 1 zatrudnionego w styczniu 2005 r. wyniosła 7795 zł, tj. o 18,6% więcej niż przed rokiem.

WYBRANE DANE O WOJEWÓDZTWIE PODLASKIM

WYSZCZEGÓLNIENIE		I	II	III	IV	V	VI	VII	VIII	IX	X	XI	XII
a – 2004 r.													
b – 2005 r.													
Ludność ¹ (w tys. osób)	a	.	.	1204,5	.	.	1204,0	.	.	1203,6	.	.	.
	b	.	.										
Bezrobotni zarejestrowani ¹ (w tys. osób)	a	85,4	85,2	84,5	80,7	77,8	76,3	75,7	75,0	74,6	74,4	74,7	76,1
	b	79,1											
Stopa bezrobocia ^{1,2} (w %)	a	17,6	17,5	17,4	16,7	16,2	15,9	15,8	15,7	15,6	15,6	15,7	15,9
	b	16,4											
Oferty pracy (w ciągu miesiąca)	a	1703	1316	1666	2955	1664	1532	1553	1917	2027	1419	1166	874
	b	1156											
Liczba bezrobotnych na 1 ofertę pracy ¹	a	166	317	253	119	233	202	287	166	250	418	351	568
	b	345											
Przeciętne zatrudnienie w sektorze przedsiębiorstw ³ (w tys. osób)	a	88,8	89,2	89,4	90,0	90,0	90,4	90,3	90,3	90,6	90,5	91,0	90,2
poprzedni miesiąc = 100	a	99,7	100,4	100,3	100,6	100,0	100,4	100,0	99,9	100,3	99,9	100,6	99,2
	b	101,1											
analogiczny miesiąc poprzedniego roku = 100	a	102,1	101,9	100,9	101,6	100,9	100,5	100,2	99,7	100,3	100,3	101,3	101,3
	b	102,7											
Przeciętne wynagrodzenie miesięczne brutto w sektorze przedsiębiorstw ³ (w zł)	a	1903,89	1920,59	2081,52	1977,11	1975,82	1986,16	2015,25	2010,04	2011,96	2004,46	2038,97	2197,36
poprzedni miesiąc = 100	a	89,5	100,9	108,4	95,0	99,9	100,5	101,5	99,7	100,1	99,6	101,7	107,8
	b	89,3											
analogiczny miesiąc poprzedniego roku = 100	a	102,5	106,3	106,4	101,8	106,7	104,5	103,4	105,8	103,1	101,6	102,4	103,3
	b	103,1											
Mieszkania oddane do użytku (od początku roku)	a	238	407	556	739	980	1064	1341	1724	1996	2327*	2538*	3377*
	b	170											
analogiczny okres poprzedniego roku = 100	a	154,5	97,8	83,1	82,1	86,8	68,2	59,5	65,9	70,9	75,8*	75,3*	80,3*
	b	71,4											

¹ Stan w końcu okresu. ² Udział zarejestrowanych bezrobotnych w cywilnej ludności aktywnej zawodowo. ³ W przedsiębiorstwach, w których liczba pracujących przekracza 9 osób.

WYBRANE DANE O WOJEWÓDZTWIE PODLASKIM (cd.)

WYSZCZEGÓLNIENIE		I	II	III	IV	V	VI	VII	VIII	IX	X	XI	XII
a – 2004 r.													
b – 2005 r.													
Nakłady inwestycyjne ¹ (w tys. zł; ceny bieżące)	a	379905,0	.	.	574064,0	.	.	.
	b
analogiczny okres poprzedniego roku = 100 (ceny bieżące)	a	148,3	.	.	129,5	.	.	.
	b
Produkcja sprzedana przemysłu ² (w cenach stałych):													
poprzedni miesiąc = 100	a	94,0	99,6	119,0	96,3	93,8	103,2	93,8	105,5	103,3	96,0	100,8	97,6
	b	91,0											
analogiczny miesiąc poprzedniego roku = 100	a	108,6	112,0	121,8	113,0	108,4	112,5	100,7	107,4	105,2	94,8	106,6	104,4
	b	101,4											
Produkcja budowlano-montażowa ² (w cenach bieżących):													
poprzedni miesiąc = 100	a	29,8	111,7	139,4	122,5	89,1	118,5	131,7	112,8	112,1	103,2	77,5	145,5
	b	35,7											
analogiczny miesiąc poprzedniego roku = 100	a	125,3	121,2	113,4	113,4	80,7	72,6	79,4	105,6	119,2	127,9	112,8	116,5
	b	121,7											
Sprzedż detaliczna towarów ² (w cenach bieżących):													
poprzedni miesiąc = 100	a	71,5	105,3	127,5	132,0	60,2	113,0	101,7	103,1	98,3	99,4	94,9	117,6
	b	82,4											
analogiczny miesiąc poprzedniego roku = 100	a	121,6	128,1	133,0	154,2	96,7	108,8	99,4	108,2	107,4	103,4	105,7	98,6
	b	113,7											
Wskaźnik cen:													
towarów i usług konsumpcyjnych ³ :													
analogiczny okres poprzedniego roku = 100	a	.	.	101,5	.	.	103,3	.	.	104,7	.	.	.
	b	.											
skupu ziarna zbóż:													
poprzedni miesiąc = 100	a	95,8	108,7	99,3	95,3	107,1	100,3	92,7	69,0	109,5	101,3	85,2	105,3*
	b	95,2											
analogiczny miesiąc poprzedniego roku = 100	a	135,0	128,5	132,1	123,1	126,0	122,9	145,5	90,7	95,8	96,2	75,9	67,5*
	b	67,1											

¹ W przedsiębiorstwach, w których liczba pracujących przekracza 49 osób; dane prezentowane są narastająco. ² W przedsiębiorstwach, w których liczba pracujących przekracza 9 osób. ³ W kwartale.

WYBRANE DANE O WOJEWÓDZTWIE PODLASKIM (dok.)

WYSZCZEGÓLNIENIE		I	II	III	IV	V	VI	VII	VIII	IX	X	XI	XII
a – 2004 r.													
b – 2005 r.													
Wskaźniki cen (dok.):													
skupu żywca rzeźnego wołowego:													
poprzedni miesiąc = 100	a	104,1	100,9	104,2	103,5	114,3	120,1	96,2	99,4	99,1	97,6	99,1	98,0*
	b	104,5											
analogiczny miesiąc poprzedniego roku = 100	a	107,9	106,2	108,5	112,2	134,7	160,2	163,4	154,2	155,0	146,0	149,0	139,7*
	b	140,3											
skupu żywca rzeźnego wieprzowego:													
poprzedni miesiąc = 100	a	98,1	105,4	115,0	106,0	103,1	114,4	97,0	102,9	106,6	95,0	98,3	97,5*
	b	86,2											
analogiczny miesiąc poprzedniego roku = 100	a	107,1	109,2	124,0	126,5	132,4	148,6	130,6	131,5	133,7	145,2	150,6	143,9*
	b	126,4											
Relacje cen skupu ¹ żywca wieprzowego do cen 1 kg	a	7,05	7,25	8,34	8,84	10,03	11,20	6,85	9,16	11,90	11,90	12,00	11,68*
zestawu pasz ²	b	9,34											
Wskaźnik rentowności obrotu w przedsiębiorstwach ³ :													
brutto ⁴ (w %)	a	.	.	4,8	.	.	4,7	.	.	4,4	.	.	.
	b	.											
netto ⁵ (w %)	a	.	.	3,8	.	.	3,8	.	.	3,6	.	.	.
	b	.											
Podmioty gospodarki narodowej ⁶	a	95886	96159	96295	95836	95523	95338	95194	94976	93824	92398	91549	90982
	b	90714											
w tym spółki handlowe	a	3407	3427	3446	3465	3476	3489	3495	3505	3506	3515	3526	3534
	b	3554											
w tym z udziałem kapitału zagranicznego	a	384	387	390	393	394	396	398	398	397	399	399	397
	b	398											

¹ Ceny bieżące bez VAT. ² Zestaw pasz obejmuje: 0,58 kg ziemniaków i 0,35 kg zbóż (wg cen targowiskowych) oraz 0,07 kg mieszanki „PT-2” (wg cen detalicznych). ³ W których liczba pracujących przekracza 49 osób; dane prezentowane są narastająco. ⁴ Relacja wyniku finansowego brutto do przychodów z całokształtu działalności. ⁵ Relacja wyniku finansowego netto do przychodów z całokształtu działalności. ⁶ W rejestrze REGON, bez rolników indywidualnych; stan w końcu okresu.

* Oznacza, że dane zostały zmienione w stosunku do już opublikowanych.



PROPOZYCJE WYDAWNICZE URZĘDU STATYSTYCZNEGO W BIAŁYMSTOKU NA 2005 R.

ROCZNIKI STATYSTYCZNE

- ◆ Rocznik Statystyczny Województwa Podlaskiego 2005 (książka, CD-ROM) grudzień
- ◆ Województwo podlaskie 2005 - podregiony, powiaty, gminy (książka, CD-ROM) grudzień

INFORMACJE I OPRACOWANIA STATYSTYCZNE

- ◆ Biuletyn Statystyczny Województwa Podlaskiego (książka) 59 dzień roboczy po kwartale
- ◆ Zmiany strukturalne grup podmiotów w gospodarce narodowej w województwie podlaskim (Internet, CD-ROM) marzec
- ◆ Rolnictwo w województwie podlaskim w 2004 r. (książka) maj
- ◆ Ludność w województwie podlaskim w 2004 r. (książka) czerwiec
- ◆ Sytuacja społeczno-gospodarcza Białegostoku w 2004 r. (książka, CD-ROM) lipiec
- ◆ Ochrona środowiska i leśnictwo w województwie podlaskim w 2004 r. (książka) grudzień

Sprzedaż publikacji na miejscu i na zamówienie:

*Urząd Statystyczny
w Białymstoku
ul. Krakowska 13, pok. 2
tel.(085) 749 77 47
fax (085) 749 77 79*

*Oddział w Łomży
ul. Senatorska 52 B, pok. 8
tel. (086) 216 31 92
fax (086) 216 36 30*

*Oddział w Suwałkach
ul. Noniewicza 91, pok. 5
tel. (087)565 24 15
fax (087)565 23 32*