



URZĄD STATYSTYCZNY W BIAŁYMSTOKU

Wyniki wstępne

Data opracowania: 24.03.2005 r.

Kontakt: e-mail: sekretariatUSBST@stat.gov.pl
tel. (085) 749 77 00, fax (085) 749 77 79

Internet: www.stat.gov.pl/urzedy/bialystok

KOMUNIKAT O SYTUACJI SPOŁECZNO-GOSPODARCZEJ WOJEWÓDZTWA PODLASKIEGO

Luty 2005

Nr 2

- ◆ *Przeciętne zatrudnienie w sektorze przedsiębiorstw w lutym 2005 r. ukształtowało się poniżej poziomu zanotowanego w styczniu br., natomiast wzrosło w odniesieniu do analogicznego miesiąca ubiegłego roku.*
- ◆ *Liczba zarejestrowanych bezrobotnych oraz stopa bezrobocia obniżyła się zarówno w porównaniu z obserwowaną w poprzednim miesiącu, jak i w analogicznym okresie 2004 r.*
- ◆ *Przeciętne miesięczne wynagrodzenie brutto w sektorze przedsiębiorstw było niższe w stosunku do zanotowanego w styczniu br. i w lutym ubiegłego roku.*
- ◆ *W 2004 r. badane przedsiębiorstwa odnotowały znacznie korzystniejsze wyniki finansowe niż rok wcześniej. Poprawie uległa również większość wskaźników ekonomiczno-finansowych.*
- ◆ *Nakłady inwestycyjne poniesione przez przedsiębiorstwa w 2004 r. były wyższe niż w roku poprzednim.*
- ◆ *W lutym 2005 r. oddano do użytku więcej lokali mieszkalnych niż w styczniu br. i w analogicznym miesiącu ubiegłego roku. Równocześnie, w porównaniu z lutym 2004 r., zaobserwowano spadek liczby mieszkań, których budowę rozpoczęto i na realizację których wydano pozwolenia.*
- ◆ *Na rynku rolnym w lutym br., w porównaniu z analogicznym miesiącem roku poprzedniego, stwierdzono spadek cen skupu zbóż oraz wzrost cen żywca wołowego, wieprzowego i mleka. W analizowanym okresie odnotowano także wzrost opłacalności tuczu trzody chlewnej.*
- ◆ *W lutym 2005 r., w odniesieniu do tego samego miesiąca ubiegłego roku, zaobserwowano spadek produkcji sprzedanej przemysłu.*
- ◆ *Przychody uzyskane ze sprzedaży produkcji budowlano-montażowej w lutym br. były niższe od zanotowanych przed rokiem.*

UWAGI

Prezentowane w Komunikacie:

- dane o pracujących, zatrudnieniu, wynagrodzeniach – w ujęciu miesięcznym – dotyczą podmiotów gospodarczych, w których liczba pracujących przekracza 9 osób,
- dane o przychodach ze sprzedaży produkcji przemysłu i budownictwa, sprzedaży usług transportu, gospodarki magazynowej i łączności, sprzedaży detalicznej i hurtowej towarów – w ujęciu miesięcznym – dotyczą podmiotów gospodarczych, w których liczba pracujących przekracza 9 osób,
- dane o produkcji wyrobów – w ujęciu miesięcznym – dotyczą podmiotów, w których liczba pracujących przekracza 49 osób,
- dane o wynikach finansowych przedsiębiorstw – w ujęciu kwartalnym – dotyczą podmiotów gospodarczych prowadzących księgi rachunkowe (z wyjątkiem przedsiębiorstw łowiectwa, leśnictwa, rybołówstwa i rybactwa, pośrednictwa finansowego oraz szkół wyższych), w których liczba pracujących przekracza 49 osób,
- dane o nakładach inwestycyjnych – w ujęciu kwartalnym – dotyczą podmiotów gospodarczych (bez względu na rodzaj działalności) prowadzących księgi rachunkowe, w których liczba pracujących przekracza 49 osób.

Dane w ujęciu wartościowym oraz wskaźniki struktury podano w cenach bieżących. Wskaźniki dynamiki zaprezentowano na podstawie wartości w cenach bieżących, z wyjątkiem przemysłu, dla którego wskaźniki dynamiki podano na podstawie wartości w cenach stałych (średnie ceny bieżące 2000 r.).

RYNEK PRACY

Zatrudnienie

W lutym 2005 r. liczba pracujących w sektorze przedsiębiorstw wyniosła 93697 osób i była o 0,3% (tj. o 308 osób) niższa niż w styczniu 2005 r. i o 1,9% wyższa niż w analogicznym okresie roku ubiegłego.

Przeciętne zatrudnienie w sektorze przedsiębiorstw w lutym br. ukształtowało się na poziomie 91112 osób, co oznacza spadek o 0,2% w porównaniu ze styczniem 2005 r. i wzrost o 2,2% w stosunku do lutego 2004 r. *W skali kraju przeciętne zatrudnienie w odniesieniu do stycznia 2005 r. wzrosło o 0,2%, natomiast w porównaniu z lutym 2004 r. zwiększyło się o 1,6%.*

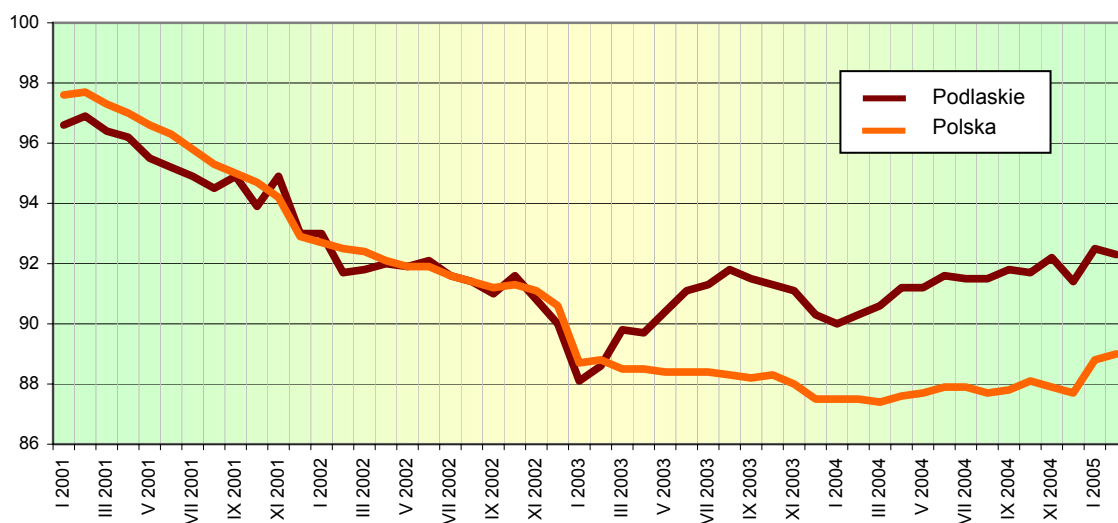
W sektorze publicznym przeciętne zatrudnienie wyniosło 13326 osób, tj. o 0,2% mniej niż w poprzednim miesiącu i o 12,1% mniej niż w analogicznym okresie roku ubiegłego. W sektorze prywatnym zatrudnienie ukształtowało się na poziomie 77786 osób, tj. o 0,2% niższym niż w styczniu 2005 r. i o 5,1% wyższym niż w lutym 2004 r.

Biorąc pod uwagę poszczególne sekcje działalności gospodarczej, w porównaniu ze styczniem 2005 r., zatrudnienie zwiększyło się przede wszystkim w hotelach i restauracjach (o 1,6%) oraz obsłudze nieruchomości i firm (o 0,9%), natomiast spadło w budownictwie (o 4,0%), górnictwie (o 0,3%) oraz wytwarzaniu i zaopatrywaniu w energię elektryczną, gaz, wodę (o 0,3%). W odniesieniu do lutego 2004 r. wzrost zatrudnienia wystąpił przede wszystkim w hotelach i restauracjach (o 11,9%), handlu i naprawach (o 7,0%) oraz górnictwie (o 4,1%). Spadek przeciętnego zatrudnienia odnotowano w budownictwie (o 6,6%) oraz w wytwarzaniu i zaopatrywaniu w energię elektryczną, gaz, wodę (o 2,8%).

Spośród działów przetwórstwa przemysłowego o znaczącym udziale w zatrudnieniu, w stosunku do lutego 2004 r., zwiększyło się ono w jednostkach produkcji artykułów spożywczych i napojów (o 6,0%), produkcji mebli; pozostałej działalności produkcyjnej (o 2,4%), a także produkcji wyrobów gumowych i z tworzyw sztucznych (o 1,8%). Spadek zatrudnienia odnotowano w jednostkach włókiennictwa (o 11,8%), produkcji drewna i wyrobów z drewna oraz ze słomy i wikliny (o 7,5%) oraz produkcji maszyn i urządzeń (o 1,5%).

Dynamika przeciętnego zatrudnienia w sektorze przedsiębiorstw

Przeciętna miesięczna 2000 = 100



W okresie styczeń-luty 2005 r. przeciętne zatrudnienie w sektorze przedsiębiorstw wyniosło 91088 osób i było o 2,2% wyższe niż przed rokiem (*w kraju wzrosło o 1,6%*).

Bezrobocie

W końcu lutego 2005 r. liczba bezrobotnych zarejestrowanych w powiatowych urzędach pracy województwa podlaskiego wynosiła 78874 osób i była niższa niż przed rokiem (o 6336 osób, tj. o 7,4%) i przed miesiącem (o 239 osób, tj. o 0,3%).

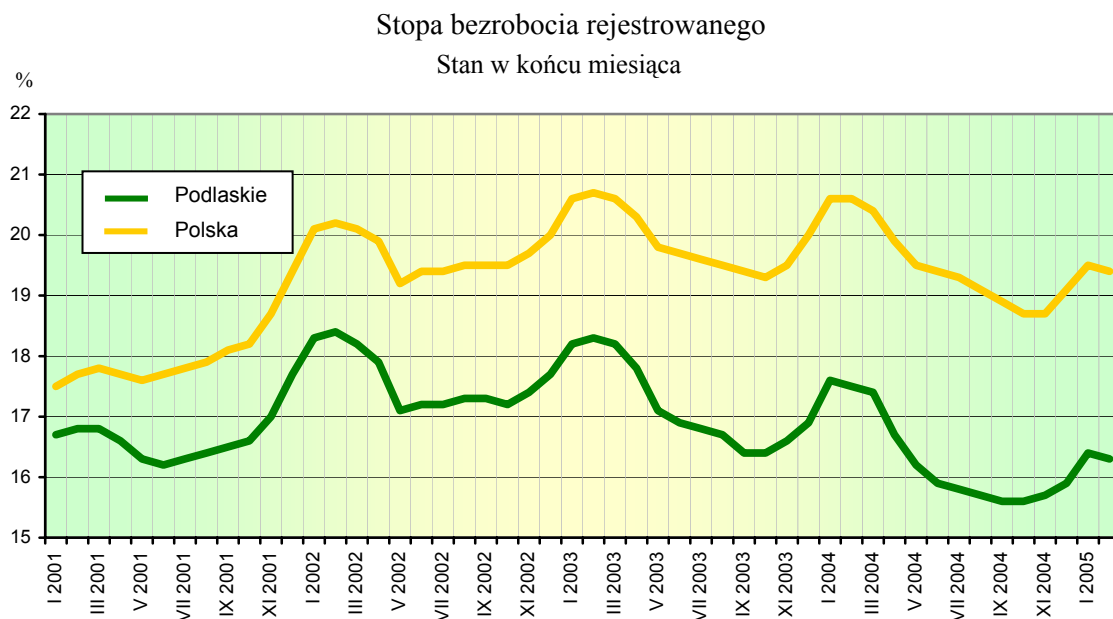
W lutym 2005 r. zarejestrowano 5543 osoby (o 2,8% więcej niż rok wcześniej i o 29,4% mniej niż w poprzednim miesiącu), natomiast z ewidencji bezrobotnych wyłączono 5782 osoby (o 2,7% więcej niż w lutym ubiegłego roku oraz o 18,8% więcej niż w styczniu br.). Główne przyczyny wyrejestrowania to podjęcie pracy (2101 osób, tj. 36,3%) oraz niepotwierdzenie gotowości do pracy (2349 osób, tj. 40,6%).

Spośród ogółu bezrobotnych:

- 48,3% stanowiły kobiety (przed rokiem – 48,2%),
- 35,8% to mieszkańcy wsi (w 2004 r. – 35,8%),
- 73,9% stanowiły osoby wcześniej pracujące (w poprzednim roku – 73,1%),
- 88,2% nie posiadało prawa do zasiłku (przed rokiem – 87,6%).

Powiatowe urzędy pracy w lutym 2005 r. miały do dyspozycji 1367 ofert pracy, tj. o 3,9% więcej niż przed rokiem i o 18,3% więcej niż w styczniu 2005 r. W końcu analizowanego miesiąca na 1 ofertę pracy przypadało 383 bezrobotnych.

W końcu lutego 2005 r. stopa bezrobocia rejestrowanego ukształtowała się na poziomie 16,3% i zmniejszyła się w stosunku do notowanej w analogicznym okresie poprzedniego roku (o 1,2 pkt) i styczniu br. (o 0,1 pkt). *Wskaźnik krajowy wyniósł 19,4% i obniżył się o 1,2 pkt w odniesieniu do lutego 2004 r. oraz o 0,1 pkt w porównaniu z poprzednim miesiącem br.*



Najwyższą stopę bezrobocia rejestrowanego odnotowano w powiatach: grajewskim – 25,2%, sejneńskim – 24,1%, augustowskim – 21,4% oraz w mieście Łomża – 22,0%, zaś najniższą stwierdzono w powiatach: siemiatyckim – 9,6%, bielskim – 10,4%, hajnowskim – 12,3% i monieckim – 12,4%.

W lutym br. w ramach aktywnych form przeciwdziałania bezrobociu, przy pracach interwencyjnych pracowały 182 osoby, a przy robotach publicznych – 81 osób. W ciągu miesiąca 235 osób rozpoczęło szkolenie.

Zwolnienia grupowe w najbliższym czasie zapowiedziały 4 zakłady pracy (wszystkie z sektora prywatnego). Obejmą one łącznie 385 pracowników.

WYNAGRODZENIA

W lutym 2005 r. przeciętne miesięczne wynagrodzenie brutto w sektorze przedsiębiorstw ukształtowało się na poziomie 1918,51 zł, tj. o 2,2% niższym niż w styczniu 2005 r. oraz o 0,1% niższym niż przed rokiem. *W kraju przeciętne wynagrodzenie wyniosło 2411,49 zł i było o 1,1% wyższe w porównaniu z zanotowanym w poprzednim miesiącu, natomiast w odniesieniu do lutego 2004 r. wzrosło o 1,4%.*

W sektorze prywatnym przeciętna miesięczna płaca brutto w lutym br. osiągnęła poziom 1833,85 zł i była o 578,88 zł niższa niż w sektorze publicznym. W porównaniu z poprzednim miesiącem wynagrodzenia w obu sektorach spadły o 2,2%. Wynagrodzenie w sektorze prywatnym było o 1,3% wyższe niż przed rokiem natomiast, w sektorze publicznym spadło o 1,8%.

Przeciętne miesięczne wynagrodzenia brutto w poszczególnych sekcjach sektora przedsiębiorstw kształtowały się następująco:

Sekcje	II 2004	2005	
		I	II
w złotych			
Ogółem	1920,59	1962,24	1918,51
w tym:			
Górnictwo	1911,89	1992,49	1980,52
Przetwórstwo przemysłowe	1866,81	1892,17	1887,80
Wytwarzanie i zaopatrywanie w energię elektryczną, gaz, wodę	2495,47	2586,77	2568,47
Budownictwo	1807,92	2127,31	2058,63
Handel i naprawy	1940,14	1830,40	1755,40
Hotele i restauracje	1208,05	1302,33	1286,75
Transport, gospodarka magazynowa i łączność	1990,77	2204,57	2193,79
Obsługa nieruchomości i firm	1741,98	1944,71	1761,21

W stosunku do analogicznego miesiąca roku ubiegłego w większości sekcji sektora przedsiębiorstw wystąpił wzrost wynagrodzeń, przy czym najwyższy odnotowano w budownictwie (o 13,9%), transporcie, gospodarce magazynowej i łączności (o 10,2%) oraz w hotelach i restauracjach (o 6,5%). Spadek wynagrodzeń miał miejsce jedynie w handlu i naprawach (o 9,5%), przy czym jego wielkość oraz poziom zatrudnienia w tej sekcji zdecydowały o spadku przeciętnego miesięcznego wynagrodzenia w całym sektorze przedsiębiorstw.

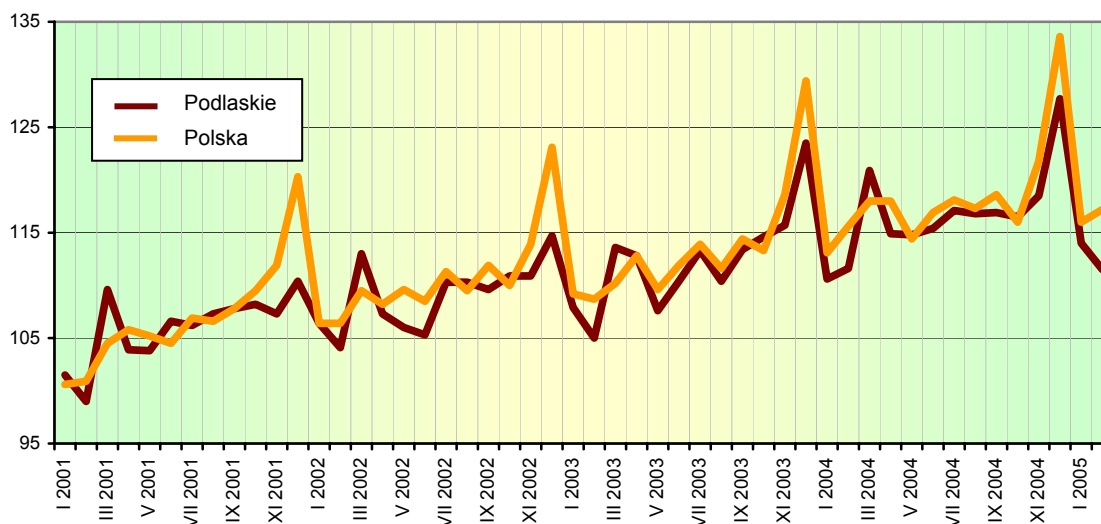
Wśród działów przetwórstwa przemysłowego dominujących pod względem zatrudnienia największy wzrost wynagrodzeń w odniesieniu do lutego ubiegłego roku miał miejsce w jednostkach produkcji wyrobów gumowych i z tworzyw sztucznych (o 17,1%), włókiennictwa (o 2,1%) oraz produkcji artykułów spożywczych i napojów (o 1,2%). Spadek odnotowano natomiast w działach: produkcja mebli; pozostała działalność produkcyjna (o 9,7%), produkcja maszyn i urządzeń (o 2,8%) oraz produkcja drewna i wyrobów z drewna oraz ze słomy i wikliny (o 0,1%).

W lutym 2005 r. wynagrodzenie zdecydowanie wyższe od przeciętnego w województwie otrzymali m.in. pracujący w działach: wytwarzanie i zaopatrywanie w energię elektryczną, gaz, parę wodną i gorącą wodę (o 39,8%), informatyka (o 35,7%) oraz obsługa nieruchomości (o 20,8%). Płace znacznie poniżej średniej uzyskali zatrudnieni w jednostkach produkcji odzieży i wyrobów futrzarskich (o 39,1%), produkcji masy włóknistej oraz papieru (o 38,2%), a także we wszystkich działach sekcji hotele i restauracje.

W okresie dwóch pierwszych miesięcy br. przeciętne miesięczne wynagrodzenie brutto ukształtowało się na poziomie 1939,45 zł, tj. o 1,6% wyższym od zanotowanego w analogicznym okresie roku ubiegłego (*w kraju wzrosło o 2,0%*).

Przeciętne wynagrodzenie realne brutto w sektorze przedsiębiorstw w lutym 2005 r. było o 2,1% niższe niż w styczniu br. i o 3,6% niższe niż przed rokiem, natomiast w okresie styczeń-luty br. zmniejszyło się o 2,0% w porównaniu ze stanem ubiegłorocznym.

Dynamika przeciętnego miesięcznego wynagrodzenia brutto w sektorze przedsiębiorstw
Przeciętna miesięczna 2000 = 100



FINANSE PRZEDSIĘBIORSTW

W 2004 r., w stosunku do roku poprzedniego, badane przedsiębiorstwa odnotowały znacznie korzystniejsze wyniki finansowe. Wpłynął na to głównie szybszy wzrost przychodów ze sprzedaży produktów, towarów i materiałów niż kosztów tej działalności.

Badanie finansowe w województwie podlaskim objęło 383 przedsiębiorstwa niefinansowe prowadzące księgi rachunkowe. Zysk netto wykazało 82,5% badanych przedsiębiorstw (wobec 76,5% przed rokiem), a ich udział w przychodach ogółem wzrósł z 78,8% (w 2003 r.) do 84,3% (w 2004 r.).

Przychody z całokształtu działalności ukształtowały się na poziomie 21237,7 mln zł i były o 19,8% wyższe niż w 2003 r., natomiast koszty ich uzyskania wyniosły 20455,0 mln zł i wzrosły o 18,6%. Przychody netto ze sprzedaży produktów, towarów i materiałów osiągnęły 20743,7 mln zł i zwiększyły się o 20,8%, a koszty ich uzyskania wyniosły 19936,2 mln zł i wzrosły o 19,8%. Poprawę wyniku ze sprzedaży produktów, towarów i materiałów odnotowano we wszystkich sekcjach.

Wynik na działalności gospodarczej w 2004 r. był wyższy niż w roku poprzednim o 58,9% i wyniósł 782,8 mln zł. Wynik finansowy brutto osiągnął 784,2 mln zł, tj. o 57,9% więcej niż w 2003 r. Po odliczeniu obciążeń (głównie podatku dochodowego) wynik finansowy netto ukształtował się na poziomie 625,7 mln zł i był o 100,9% wyższy niż w 2003 r.

Wyniki finansowe badanych przedsiębiorstw i kształtowanie się podstawowych relacji ekonomicznych przedstawia poniższa tablica:

Wyszczególnienie	2003	2004
W milionach złotych		
Przychody z całokształtu działalności	17732,4	21237,7
w tym przychody ze sprzedaży produktów, towarów i materiałów	17172,0	20743,7
Koszty uzyskania przychodów z całokształtu działalności	17240,0	20455,0
w tym koszt własny sprzedanych produktów, towarów i materiałów	16641,4	19936,2
Wynik na sprzedaży produktów, towarów i materiałów	530,5	807,5
Wynik na pozostałej działalności operacyjnej	70,1	31,9
Wynik na działalności finansowej	-108,2	-56,6
Wynik finansowy brutto	496,6	784,2
Wynik finansowy netto	311,4	625,7
W procentach		
Wskaźnik poziomu kosztów	97,2	96,3
Wskaźnik rentowności ze sprzedaży produktów, towarów i materiałów	3,1	3,9
Wskaźnik rentowności obrotu brutto	2,8	3,7
Wskaźnik rentowności obrotu netto	1,8	2,9
Wskaźnik płynności I stopnia	25,4	28,3
Wskaźnik płynności II stopnia	85,1	86,4

Wartość aktywów obrotowych badanych przedsiębiorstw w końcu 2004 r. wyniosła 5166,5 mln zł i była o 14,5% wyższa niż w analogicznym okresie roku poprzedniego.

Zobowiązania długo- i krótkoterminowe (bez funduszy specjalnych) badanych przedsiębiorstw w końcu grudnia 2004 r. osiągnęły 4755,3 mln zł, w tym zobowiązania długoterminowe stanowiły 15,5% (735,9 mln zł). Wartość zobowiązań krótkoterminowych wynosiła 4019,4 mln zł i wzrosła o 16,2% w stosunku do analogicznego okresu 2003 r.

Koszty bieżącej działalności poniesione przez ogół badanych przedsiębiorstw w 2004 r. wyniosły 13930,9 mln zł, z czego zużycie materiałów i energii stanowiło 48,5% (6750,1 mln zł), podatki i opłaty – 18,8% (2615,5 mln zł), wynagrodzenia – 11,9% (1651,2 mln zł).

NAKLADY INWESTYCYJNE

W 2004 r. nakłady inwestycyjne na nowe obiekty majątkowe oraz ulepszenie istniejących, poniesione przez badane przedsiębiorstwa w województwie podlaskim, wyniosły 822,2 mln zł (w cenach bieżących) i były o 26,4% wyższe niż w 2003 r. Jednostki sektora publicznego wydatkowały 195,2 mln zł (23,7% wartości nakładów ogółem), natomiast inwestorzy sektora prywatnego 627,0 mln zł (76,3%).

W 2004 r. nakłady na budynki i lokale wyniosły 296,1 mln zł i zwiększyły się o 24,3% w odniesieniu do zanotowanych w roku poprzednim. Wartość zakupów inwestycyjnych wzrosła o 27,5%. Udział zakupów inwestycyjnych w nakładach ogółem wyniósł 63,6% (w 2003 r. – 63,1%).

Wzrost nakładów inwestycyjnych w porównaniu z poprzednim rokiem odnotowano w większości sekcji, zaś spadek stwierdzono w obsłudze nieruchomości i firm; nauce.

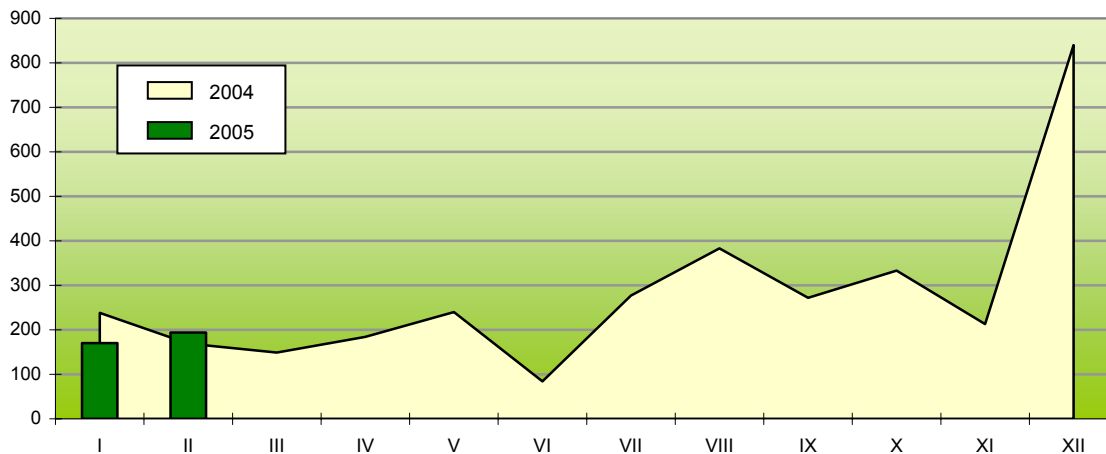
Nakłady inwestycyjne na zakup używanych środków trwałych w 2004 r. wyniosły 51,0 mln zł i były o 11,8% niższe niż rok wcześniej.

W 2004 r. inwestorzy rozpoczęli realizację 1145 nowych inwestycji o łącznej wartości kosztorysowej 316,4 mln zł, podczas gdy w 2003 r. rozpoczęto 960 nowych inwestycji o wartości 319,4 mln zł.

MIESZKANIA

W lutym 2005 r. w województwie podlaskim oddano do użytku 194 mieszkania, tj. o 14,8% więcej niż przed rokiem oraz o 14,1% więcej niż w poprzednim miesiącu (*w skali kraju nastąpił wzrost o 5,0% w odniesieniu do analogicznego miesiąca 2004 r. i spadek o 17,9% w stosunku do poprzedniego miesiąca*). W omawianym miesiącu inwestorzy indywidualni przekazali do użytku 140 mieszkań, a spółdzielnie mieszkaniowe – 54.

Mieszkania oddane do użytku



Przeciętna powierzchnia użytkowa 1 mieszkania oddanego do użytku w województwie podlaskim w lutym br. wyniosła 130,8 m² (w lutym 2004 r. – 128,6 m²), w tym w budownictwie indywidualnym – 164,1 m² (w poprzednim roku – 159,2 m²), a w budownictwie spółdzielczym – 44,3 m².

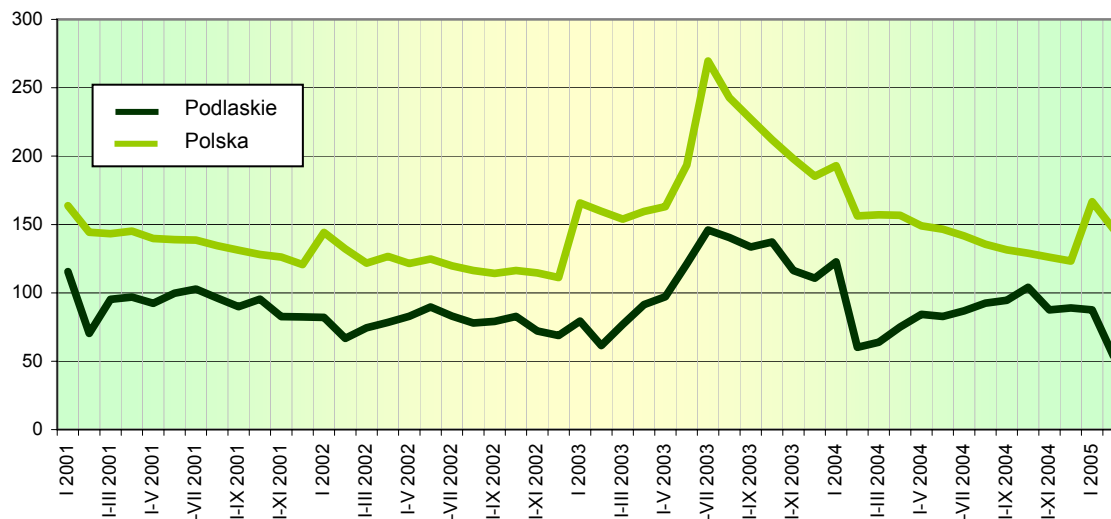
W lutym br. rozpoczęto budowę 46 mieszkań (o 13,2% mniej niż w poprzednim roku), z czego w budownictwie indywidualnym – 20 mieszkań i w budownictwie przeznaczonym na sprzedaż lub wynajem – 26. W analizowanym miesiącu wydano pozwolenia na budowę 76 mieszkań, tj. o 33,9% mniej niż rok wcześniej (wszystkie w ramach budownictwa indywidualnego).

W okresie styczeń-luty 2005 r. w województwie podlaskim oddano do użytku 364 mieszkania, tj. o 10,6% mniej niż przed rokiem (*w kraju o 6,1% mniej*). Z ogólnej liczby mieszkań oddanych do użytku w br. 84 mieszkania (tj. 23,1%) zrealizowano w Białymstoku.

Od początku roku w województwie podlaskim rozpoczęto budowę 290 mieszkań (o 137,7% więcej niż w analogicznym okresie ubiegłego roku) oraz wydano pozwolenia na budowę 302 mieszkań (o 33,0% więcej niż rok wcześniej).

Dynamika liczby mieszkań oddanych do użytku

Analogiczny okres 2000 = 100



ROLNICTWO

Na rynku produktów rolnych w lutym 2005 r. w porównaniu z poprzednim miesiącem odnotowano:

- w skupie – spadek cen pszenicy (o 12,5%) i mleka (o 3,6%) oraz wzrost cen żywca wieprzowego (o 2,3%) i wołowego (o 7,6%); cena żyta ukształtowała się na niezmiennym poziomie,
- na targowiskach – wzrost cen pszenicy (o 5,1%) i żywca wieprzowego (o 4,2%) oraz spadek cen żyta (o 5,0%) i żywca wołowego (o 1,0%).

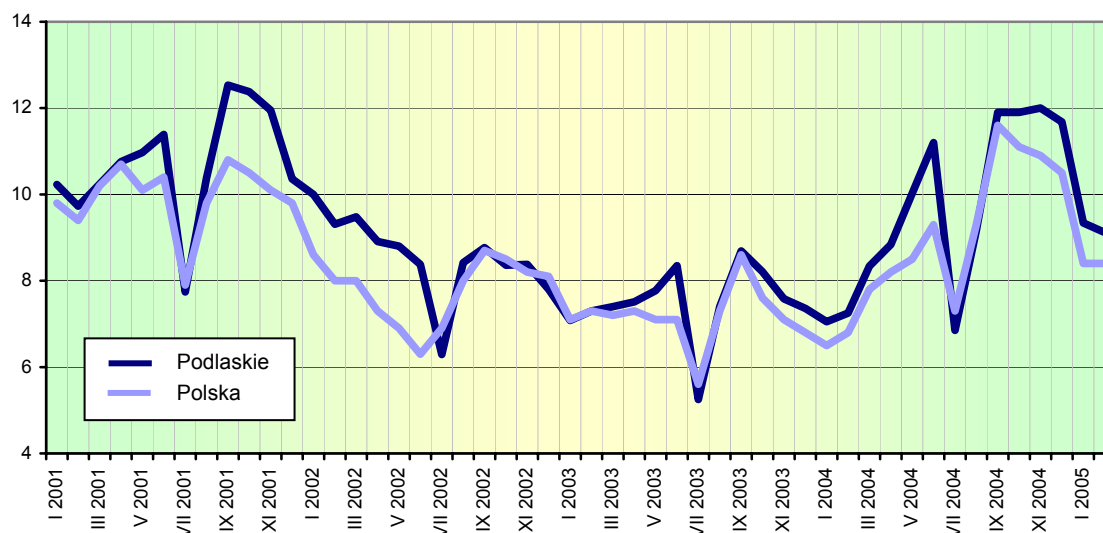
W odniesieniu do analogicznego miesiąca poprzedniego roku w skupie zaobserwowano spadek cen zbóż (pszenicy o 49,3% i żyta o 37,3%) oraz wzrost cen żywca wołowego (o 49,5%), wieprzowego (o 22,8%) i mleka (o 16,7%).

Ceny wybranych produktów rolnych w lutym 2005 r. kształtowały się następująco:

Produkty rolne	Ceny skupu	Ceny targowiskowe
	w złotych	
Pszenica – za 1 dt	35,14	47,82
Żyto – za 1 dt	30,62	30,81
Żywiec wołowy – za 1 kg	4,09	2,90
Żywiec wieprzowy – za 1 kg	3,92	3,94
Mleko – za 1 l	1,04	.

Tak ukształtowane ceny produktów rolnych wpłynęły na spadek relacji cen skupu żywca wieprzowego do cen zestawu pasz w lutym 2005 r. w stosunku do poprzedniego miesiąca. Odnotowano natomiast wzrost opłacalności tuczu trzody chlewnej w porównaniu z analogicznym okresem ubiegłego roku.

Relacja cen skupu żywca wieprzowego do cen zestawu pasz



W lutym 2005 r., w odniesieniu do poprzedniego miesiąca, odnotowano wzrost cen zwierząt gospodarskich, z wyjątkiem prosięcia na chów. Za krowę płacono 2112,50 zł, tj. o 3,4% więcej niż przed miesiącem. Cena jałówki ukształtowała się na poziomie 1244,44 zł i była o 1,6% wyższa od zanotowanej w styczniu br. Za prosię płacono 136,07 zł, tj. o 4,0% mniej niż w poprzednim miesiącu.

Pogłowie trzody chlewnej w końcu listopada 2004 r. wynosiło 828,8 tys. szt. W porównaniu z analogicznym okresem 2003 r. liczebność stada zmniejszyła się o 5,0%, zaś w porównaniu z lipcem 2004 r. – o 1,1%. Stado loch na chów liczyło 90,2 tys. szt. W stosunku do analogicznego okresu poprzedniego roku jego liczebność wzrosła o 13,2%, a w odniesieniu do lipca 2004 r. – o 10,1%.

Pogłowie bydła w grudniu 2004 r. wyniosło 703,5 tys. szt., w tym krów – 383,4 tys. szt. Pogłowie bydła ogółem w porównaniu z analogicznym okresem poprzedniego roku wzrosło o 1,5%, zaś krów spadło o 0,3%. W stosunku do czerwca 2004 r. pogłowie bydła wzrosło o 2,9%, a krów – o 1,7%.

Skup mleka w lutym 2005 r. wyniósł 105,5 mln l i był o 9,4% niższy niż przed miesiącem i o 2,1% wyższy niż w analogicznym miesiącu roku poprzedniego.

PRZEMYSŁ

Produkcja sprzedana przemysłu w lutym 2005 r. osiągnęła wartość 793,7 mln zł (w cenach bieżących). Wskaźnik dynamiki sprzedaży (w cenach stałych) w odniesieniu do lutego 2004 r. wyniósł 99,3%, a w porównaniu ze styczniem 2005 r. – 97,1%. *W skali kraju ukształtował się on odpowiednio na poziomie 103,4% i 99,7%.*

Dynamika produkcji sprzedanej (w cenach stałych) w poszczególnych sekcjach przemysłu w lutym 2005 r. kształtowała się następująco:

Sekcje	Miesiąc poprzedni = 100	Analogiczny miesiąc poprzedniego roku = 100
Górnictwo	84,5	226,6
Przetwórstwo przemysłowe	96,3	100,3
Wytwarzanie i zaopatrywanie w energię elektryczną, gaz, wodę	105,3	89,9

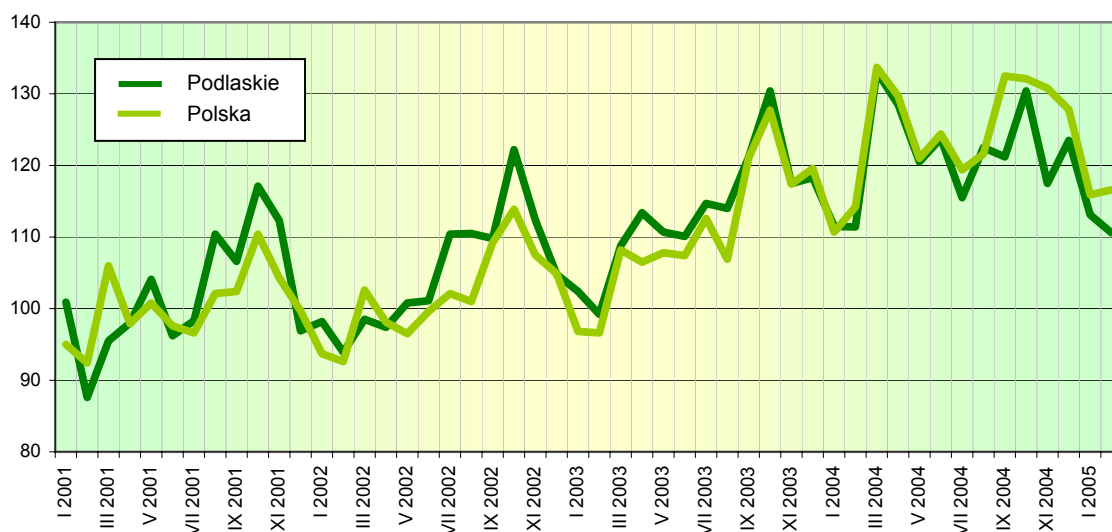
Wyższe niż przed rokiem przychody ze sprzedaży wyrobów i usług (w cenach stałych) osiągnięto m.in. w następujących działach: produkcja wyrobów z metali (o 24,0%), produkcja wyrobów gumowych i z tworzyw sztucznych (o 21,8%), działalność wydawnicza; poligrafia i reprodukcja zapisanych nośników informacji (o 12,8%), produkcja pozostałego sprzętu transportowego (o 11,6%), produkcja maszyn i urządzeń (o 5,9%), włókiennictwo (o 5,6%). Poziomu sprzedaży z lutego 2004 r. nie osiągnięto m.in. w produkcji wyrobów z pozostałych surowców niemetalicznych (76,2% produkcji ubiegłorocznej), poborze, uzdatnianiu i rozprowadzaniu wody (86,0%), wytwarzaniu i zaopatrywaniu w energię elektryczną, gaz, parę wodną i gorącą wodę (90,3%), produkcji wyrobów chemicznych (93,9%), produkcji artykułów spożywczych i napojów (96,3%).

W lutym 2005 r. w przemyśle województwa podlaskiego dominowały trzy działy, z których pochodziło 68,5% wartości produkcji sprzedanej. Największy udział w sprzedaży miały: produkcja artykułów spożywczych i napojów (48,2%), produkcja drewna i wyrobów z drewna oraz ze słomy i wikliny (10,7%) oraz wytwarzanie i zaopatrywanie w energię elektryczną, gaz, parę wodną i gorącą wodę (9,6%). Dominujące działy skupiały 46,7% ogółu zatrudnionych w przemyśle. Udział poszczególnych działów w zatrudnieniu kształtował się następująco: produkcja artykułów spożywczych i napojów – 29,9%, produkcja drewna i wyrobów z drewna oraz ze słomy i wikliny – 9,4% oraz wytwarzanie i zaopatrywanie w energię elektryczną, gaz, parę wodną i gorącą wodę – 7,4%.

W lutym 2005 r. przychód ze sprzedaży wyrobów i usług w przeliczeniu na 1 zatrudnionego w przemyśle wyniósł 16722 zł (w cenach bieżących) i nie różnił się znacznie od ubiegłorocznego.

W okresie styczeń-luty 2005 r. przychody ze sprzedaży wyrobów i usług w przedsiębiorstwach przemysłowych osiągnęły 1620,7 mln zł (w cenach bieżących) i były o 0,8% (w cenach stałych) wyższe niż przed rokiem. *W skali kraju zwiększył się o 3,9%.*

Dynamika produkcji sprzedanej przemysłu
Przeciętna miesięczna 2000 = 100 (ceny stałe)



Spśród wyrobów przemysłowych objętych badaniem w lutym 2005 r., w porównaniu z analogicznym miesiącem ubiegłego roku, wzrost odnotowano m.in. w produkcji:

- kielbas z mięsa z drobiu – o 192,5%,
- wędlin drobiowych – o 121,4 %,
- śmietany normalizowanej o zawartości tłuszczu większej niż 21% ale nie większej niż 45% masy – o 100,6%,
- drzwi, okien i ich ościeżnic z tworzyw sztucznych – o 73,0%,
- przetworów mięsnych i podrobowych drobiowych – o 69,1%,
- maszyn i urządzeń rolniczych i dla gospodarki leśnej – o 31,0%,
- mleka płynnego przetworzonego – o 23,5%,
- tarcicy iglastej – o 16,6%,
- pieczywa świeżego – o 10,9%,
- serów i twarogów – o 3,8%.

Ubiegłorocznego poziomu nie osiągnięto m.in. w produkcji mięsa wołowego i cielęcego, masy betonowej prefabrykowanej, produktów uboju trzody wliczanych do wydajności poubojowej, produktów uboju bydła i cieląt wliczanych do wydajności poubojowej, ptactwa gatunku Gallus Domesticus (kura domowa) całego, świeżego lub chłodzonego, mleka i śmietany w postaci stałej, serów podpuszczkowych dojrzewających.

BUDOWNICTWO

W jednostkach budowlanych w lutym 2005 r. przychody ze sprzedaży wyrobów i usług (w cenach bieżących) zamknęły się kwotą 61,5 mln zł, co oznacza spadek o 12,2% w porównaniu ze styczniem br., a wzrost o 2,7% w odniesieniu do lutego ubiegłego roku. Produkcja budowlano-montażowa zrealizowana w lutym br. osiągnęła wartość 31,9 mln zł i była o 21,6% niższa w stosunku do poprzedniego miesiąca i o 2,0% niższa niż w analogicznym okresie ubiegłego roku.

Wartość robót o charakterze inwestycyjnym, stanowiących 73,8% produkcji budowlano-montażowej, zmniejszyła się o 15,6% w porównaniu ze styczniem br., a wzrosła o 8,4% w odniesieniu do lutego ubiegłego roku.

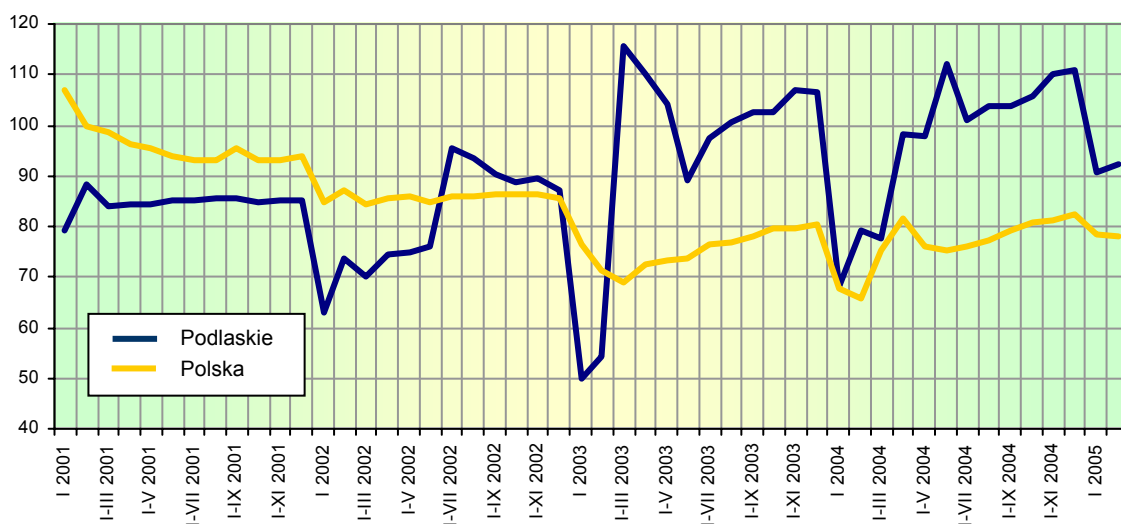
Wśród przedsiębiorstw budowlano-montażowych wiodącą pozycję posiadały jednostki zajmujące się wznoszeniem obiektów budowlanych oraz inżynierią lądową i wodną. Udział tych przedsiębiorstw w sprzedaży produkcji budowlano-

no-montażowej w lutym br. wyniósł 72,4%. Wartość sprzedanej przez nie produkcji spadła w stosunku do poprzedniego miesiąca o 23,0%, a w porównaniu z analogicznym okresem ubiegłego roku wzrosła o 14,1%. Kolejną znaczącą grupę stanowiły przedsiębiorstwa wykonujące instalacje budowlane, których udział w sprzedaży produkcji wyniósł 25,3%. W lutym br. sprzedaż produkcji budowlano-montażowej w tych jednostkach spadła o 16,4% w stosunku do stycznia br. i o 31,5% w odniesieniu do lutego ubiegłego roku.

Przychód ze sprzedaży wyrobów i usług w budownictwie w przeliczeniu na 1 zatrudnionego w lutym 2005 r. wyniósł 10246 zł, co oznacza spadek o 8,6% w porównaniu ze styczniem 2005 r., a wzrost w stosunku do analogicznego okresu ubiegłego roku o 10,0%.

Przychody ze sprzedaży produkcji i usług w budownictwie uzyskane w ciągu dwóch miesięcy 2005 r. wyniosły 136,4 mln zł i były o 16,4% wyższe niż w analogicznym okresie poprzedniego roku, zaś produkcja budowlano-montażowa zrealizowana w analizowanym okresie osiągnęła wartość 70,5 mln zł i wzrosła o 6,8% w odniesieniu do ubiegłego roku.

Dynamika produkcji sprzedanej budownictwa
Analogiczny okres 2000 = 100 (ceny bieżące)



HANDEL

W lutym 2005 r. sprzedaż hurtowa (w cenach bieżących) w przedsiębiorstwach handlowych i niehandlowych zamknęła się kwotą 652,9 mln zł, co oznacza wzrost o 4,3% w stosunku do poprzedniego miesiąca i o 3,6% w porównaniu z lutym 2004 r.

Od początku roku sprzedaż hurtowa osiągnęła wartość 1332,1 mln zł, tj. o 7,3% wyższą niż w analogicznym okresie ubiegłego roku.

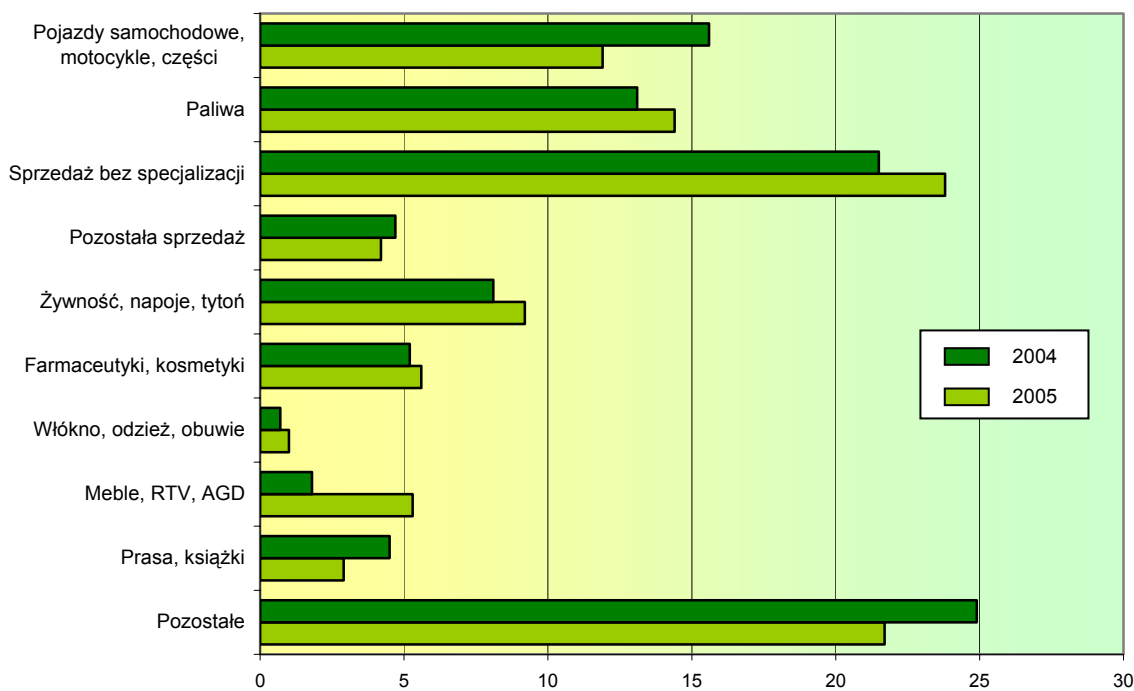
Jednostki handlowe w lutym br. zrealizowały sprzedaż hurtową o wartości 568,1 mln zł, tj. o 2,9% niższą niż w styczniu 2005 r., a o 1,1% wyższą niż rok wcześniej.

Sprzedaż detaliczna (w cenach bieżących) zrealizowana przez jednostki handlowe i niehandlowe w lutym 2005 r. wyniosła 311,9 mln zł. Poziom sprzedaży detalicznej był o 9,6% niższy w stosunku do poprzedniego miesiąca i o 2,4% niższy niż przed rokiem. Wysoki wzrost sprzedaży detalicznej w relacji do lutego ubiegłego roku odnotowano m.in. w grupach: włókno, odzież, obuwie (o 42,1%), żywność, napoje alkoholowe i bezalkoholowe oraz wyroby tytoniowe (o 11,5%). Ubiegłorocznego poziomu sprzedaży nie osiągnięto m.in. w grupach: prasa, książki, pozostała sprzedaż w wyspecjalizowanych sklepach (spadek o 37,5%), pojazdy samochodowe, motocykle, części (spadek o 25,5%).

Od początku roku sprzedano w detalu towary o wartości 620,8 mln zł, co w porównaniu z takim samym okresem 2004 r. oznacza spadek o 1,0%.

W strukturze sprzedaży detalicznej w lutym 2005 r., w odniesieniu do analogicznego miesiąca ubiegłego roku, stwierdzono większy udział m.in. takich grup towarowych jak: paliwa; sprzedaż w niewyspecjalizowanych sklepach z przewagą żywności, napojów i wyrobów tytoniowych; meble, RTV, AGD. Zmniejszył się natomiast udział m.in.: pojazdów samochodowych, motocykli, części; prasy, książek, pozostałej sprzedaży w wyspecjalizowanych sklepach.

Struktura sprzedaży detalicznej
według specjalności branżowej w lutym



Podmioty handlowe w lutym 2005 r. zrealizowały sprzedaż detaliczną w wysokości 266,5 mln zł. Oznacza to wzrost o 0,8% w stosunku do poprzedniego miesiąca a spadek o 5,2% w porównaniu ze styczniem ubiegłego roku.

WYBRANE DANE O WOJEWÓDZTWIE PODLASKIM

WYSZCZEGÓLNIENIE		I	II	III	IV	V	VI	VII	VIII	IX	X	XI	XII
a – 2004 r.													
b – 2005 r.													
Ludność ¹ (w tys. osób)	a	.	.	1204,5	.	.	1204,0	.	.	1203,6	.	.	.
	b	.	.										
Bezrobotni zarejestrowani ¹ (w tys. osób)	a	85,4	85,2	84,5	80,7	77,8	76,3	75,7	75,0	74,6	74,4	74,7	76,1
	b	79,1	78,9										
Stopa bezrobocia ^{1,2} (w %)	a	17,6	17,5	17,4	16,7	16,2	15,9	15,8	15,7	15,6	15,6	15,7	15,9
	b	16,4	16,3										
Oferty pracy (w ciągu miesiąca)	a	1703	1316	1666	2955	1664	1532	1553	1917	2027	1419	1166	874
	b	1156	1367										
Liczba bezrobotnych na 1 ofertę pracy ¹	a	166	317	253	119	233	202	287	166	250	418	351	568
	b	345	383										
Przeciętne zatrudnienie w sektorze przedsiębiorstw ³ (w tys. osób)	a	88,8	89,2	89,4	90,0	90,0	90,4	90,3	90,3	90,6	90,5	91,0	90,2
	b	91,3	91,1										
poprzedni miesiąc = 100	a	99,7	100,4	100,3	100,6	100,0	100,4	100,0	99,9	100,3	99,9	100,6	99,2
	b	101,1	99,8										
analogiczny miesiąc poprzedniego roku = 100	a	102,1	101,9	100,9	101,6	100,9	100,5	100,2	99,7	100,3	100,3	101,3	101,3
	b	102,7	102,2										
Przeciętne wynagrodzenie miesięczne brutto w sektorze przedsiębiorstw ³ (w zł)	a	1903,89	1920,59	2081,52	1977,11	1975,82	1986,16	2015,25	2010,04	2011,96	2004,46	2038,97	2197,36
	b	1962,24	1918,51										
poprzedni miesiąc = 100	a	89,5	100,9	108,4	95,0	99,9	100,5	101,5	99,7	100,1	99,6	101,7	107,8
	b	89,3	97,8										
analogiczny miesiąc poprzedniego roku = 100	a	102,5	106,3	106,4	101,8	106,7	104,5	103,4	105,8	103,1	101,6	102,4	103,3
	b	103,1	99,9										
Mieszkania oddane do użytku (od początku roku)	a	238	407	556	739	980	1064	1341	1724	1996	2327	2538	3377
	b	170	364										
analogiczny okres poprzedniego roku = 100	a	154,5	97,8	83,1	82,1	86,8	68,2	59,5	65,9	70,9	75,8	75,3	80,3
	b	71,4	89,4										

¹ Stan w końcu okresu. ² Udział zarejestrowanych bezrobotnych w cywilnej ludności aktywnej zawodowo. ³ W przedsiębiorstwach, w których liczba pracujących przekracza 9 osób.

WYBRANE DANE O WOJEWÓDZTWIE PODLASKIM (cd.)

WYSZCZEGÓLNIENIE		I	II	III	IV	V	VI	VII	VIII	IX	X	XI	XII
a – 2004 r.													
b – 2005 r.													
Nakłady inwestycyjne ¹ (w tys. zł; ceny bieżące)	a	379905,0	.	.	574064,0	.	.	822217,0
	b	
analogiczny okres poprzedniego roku = 100 (ceny bieżące)	a	148,3	.	.	129,5	.	.	126,4
	b	
Produkcja sprzedana przemysłu ² (w cenach stałych):													
poprzedni miesiąc = 100	a	94,0	99,6	119,0	96,3	93,8	103,2	93,8	105,5	103,3	96,0	100,8	97,6
	b	91,0	97,1										
analogiczny miesiąc poprzedniego roku = 100	a	108,6	112,0	121,8	113,0	108,4	112,5	100,7	107,4	105,2	94,8	106,6	104,4
	b	101,4	99,3										
Produkcja budowlano-montażowa ² (w cenach bieżących):													
poprzedni miesiąc = 100	a	29,8	111,7	139,4	122,5	89,1	118,5	131,7	112,8	112,1	103,2	77,5	145,5
	b	35,7	78,4										
analogiczny miesiąc poprzedniego roku = 100	a	125,3	121,2	113,4	113,4	80,7	72,6	79,4	105,6	119,2	127,9	112,8	116,5
	b	121,7	98,0										
Sprzedż detaliczna towarów ² (w cenach bieżących):													
poprzedni miesiąc = 100	a	71,5	105,3	127,5	132,0	60,2	113,0	101,7	103,1	98,3	99,4	94,9	117,6
	b	82,4	90,4										
analogiczny miesiąc poprzedniego roku = 100	a	121,6	128,1	133,0	154,2	96,7	108,8	99,4	108,2	107,4	103,4	105,7	98,6
	b	113,7	97,6										
Wskaźnik cen:													
towarów i usług konsumpcyjnych ³ :													
analogiczny okres poprzedniego roku = 100	a	.	.	101,5	.	.	103,3	.	.	104,7	.	.	.
	b	.	.										
skupu ziarna zbóż:													
poprzedni miesiąc = 100	a	95,8	108,7	99,3	95,3	107,1	100,3	92,7	69,0	109,5	101,3	85,2	105,3
	b	95,2	101,3										
analogiczny miesiąc poprzedniego roku = 100	a	135,0	128,5	132,1	123,1	126,0	122,9	145,5	90,7	95,8	96,2	75,9	67,5
	b	67,1	62,5										

1 W przedsiębiorstwach, w których liczba pracujących przekracza 49 osób; dane prezentowane są narastająco. 2 W przedsiębiorstwach, w których liczba pracujących przekracza 9 osób. 3 W kwartale.

WYBRANE DANE O WOJEWÓDZTWIE PODLASKIM (dok.)

WYSZCZEGÓLNIENIE		I	II	III	IV	V	VI	VII	VIII	IX	X	XI	XII
a – 2004 r.													
b – 2005 r.													
Wskaźniki cen (dok.):													
skupu żywca rzeźnego wołowego:													
poprzedni miesiąc = 100	a	104,1	100,9	104,2	103,5	114,3	120,1	96,2	99,4	99,1	97,6	99,1	98,0
	b	104,5	107,6										
analogiczny miesiąc poprzedniego roku = 100	a	107,9	106,2	108,5	112,2	134,7	160,2	163,4	154,2	155,0	146,0	149,0	139,7
	b	140,3	149,5										
skupu żywca rzeźnego wieprzowego:													
poprzedni miesiąc = 100	a	98,1	105,4	115,0	106,0	103,1	114,4	97,0	102,9	106,6	95,0	98,3	97,5
	b	86,2	102,3										
analogiczny miesiąc poprzedniego roku = 100	a	107,1	109,2	124,0	126,5	132,4	148,6	130,6	131,5	133,7	145,2	150,6	143,9
	b	126,4	122,8										
Relacje cen skupu ¹ żywca wieprzowego do cen 1 kg zestawu pasz ²													
	a	7,05	7,25	8,34	8,84	10,03	11,20	6,85	9,16	11,90	11,90	12,00	11,68
	b	9,34	9,12										
Wskaźnik rentowności obrotu w przedsiębiorstwach ³ :													
brutto ⁴ (w %)													
	a	.	.	4,8	.	.	4,7	.	.	4,4	.	.	3,7
	b	.	.										
netto ⁵ (w %)													
	a	.	.	3,8	.	.	3,8	.	.	3,6	.	.	2,9
	b	.	.										
Podmioty gospodarki narodowej ⁶													
	a	95886	96159	96295	95836	95523	95338	95194	94976	93824	92398	91549	90982
	b	90714	90568										
w tym spółki handlowe													
	a	3407	3427	3446	3465	3476	3489	3495	3505	3506	3515	3526	3534
	b	3554	3559										
w tym z udziałem kapitału zagranicznego													
	a	384	387	390	393	394	396	398	398	397	399	399	397
	b	398	396										

¹ Ceny bieżące bez VAT. ² Zestaw pasz obejmuje: 0,58 kg ziemniaków i 0,35 kg zbóż (wg cen targowiskowych) oraz 0,07 kg mieszanki „PT-2” (wg cen detalicznych). ³ W których liczba pracujących przekracza 49 osób; dane prezentowane są narastająco. ⁴ Relacja wyniku finansowego brutto do przychodów z całokształtu działalności. ⁵ Relacja wyniku finansowego netto do przychodów z całokształtu działalności. ⁶ W rejestrze REGON, bez rolników indywidualnych; stan w końcu okresu.



PROPOZYCJE WYDAWNICZE URZĘDU STATYSTYCZNEGO W BIAŁYMSTOKU NA 2005 R.

ROCZNIKI STATYSTYCZNE

- ◆ Rocznik Statystyczny Województwa Podlaskiego 2005 (książka, CD-ROM) grudzień
- ◆ Województwo podlaskie 2005 - podregiony, powiaty, gminy (książka, CD-ROM) grudzień

INFORMACJE I OPRACOWANIA STATYSTYCZNE

- ◆ Biuletyn Statystyczny Województwa Podlaskiego (książka) 59 dzień roboczy po kwartale
- ◆ Zmiany strukturalne grup podmiotów w gospodarce narodowej w województwie podlaskim (Internet, CD-ROM) marzec
- ◆ Rolnictwo w województwie podlaskim w 2004 r. (książka) maj
- ◆ Ludność w województwie podlaskim w 2004 r. (książka) czerwiec
- ◆ Sytuacja społeczno-gospodarcza Białegostoku w 2004 r. (książka, CD-ROM) lipiec
- ◆ Ochrona środowiska i leśnictwo w województwie podlaskim w 2004 r. (książka) grudzień

Sprzedaż publikacji na miejscu i na zamówienie:

*Urząd Statystyczny
w Białymstoku
ul. Krakowska 13, pok. 2
tel.(085) 749 77 47
fax (085) 749 77 79*

*Oddział w Łomży
ul. Senatorska 52 B, pok. 8
tel. (086) 216 31 92
fax (086) 216 36 30*

*Oddział w Suwałkach
ul. Noniewicza 91, pok. 5
tel. (087)565 24 15
fax (087)565 23 32*