



## URZĄD STATYSTYCZNY W BIAŁYMSTOKU

Wyniki wstępne

Data opracowania: 29.12.2005 r.

Kontakt: e-mail: sekretariatUSBST@stat.gov.pl  
tel. (085) 749 77 00, fax (085) 749 77 79

Internet: [www.stat.gov.pl/urzedy/bialystok](http://www.stat.gov.pl/urzedy/bialystok)

### KOMUNIKAT O SYTUACJI SPOŁECZNO-GOSPODARCZEJ WOJEWÓDZTWA PODLASKIEGO

Listopad 2005

Nr 11

- ◆ *Przeciętne zatrudnienie w sektorze przedsiębiorstw w listopadzie 2005 r. ukształtowało się na poziomie niższym niż w październiku br., ale zwiększyło się w porównaniu z zanotowanym w analogicznym okresie roku ubiegłego.*
- ◆ *W listopadzie br., w stosunku do poprzedniego miesiąca, nastąpił obserwowany zwykle o tej porze roku wzrost liczby zarejestrowanych bezrobotnych oraz stopy bezrobocia. W odniesieniu do analogicznego okresu 2004 r. stwierdzono natomiast dalsze zmniejszenie, zarówno liczby zarejestrowanych bezrobotnych jak i stopy bezrobocia.*
- ◆ *Przeciętne miesięczne wynagrodzenie brutto w sektorze przedsiębiorstw ukształtowało się na poziomie wyższym od zanotowanego w październiku br. i w listopadzie roku ubiegłego.*
- ◆ *W listopadzie 2005 r. oddano do użytkowania więcej lokali mieszkalnych niż w październiku br. i w analogicznym miesiącu roku poprzedniego. W porównaniu z listopadem 2004 r. zdecydowanie wzrosła także liczba mieszkań, których budowę rozpoczęto oraz ilość lokali mieszkalnych, na których realizację wydano pozwolenia.*
- ◆ *Listopad br. był bardzo ciepły i charakteryzował się niewielką ilością opadów. Takie warunki sprzyjały zbiorom buraków cukrowych, zaś utrudniały wykonywanie orok przedzimowych. Do końca miesiąca nie zakończono jeszcze zbiorów kukurydzy. Wegetacja roślin trwała do ostatnich dni listopada.*
- ◆ *Na rynku rolnym w listopadzie 2005 r., w porównaniu z analogicznym miesiącem roku poprzedniego, stwierdzono spadek cen skupu ziarna zbóż, żywca wieprzowego i mleka oraz wzrost cen żywca wołowego. W analizowanym okresie zdecydowanie zmniejszyła się opłacalność tuczu trzody chlewnej.*
- ◆ *W listopadzie 2005 r., w odniesieniu do analogicznego miesiąca roku ubiegłego, zaobserwowano wzrost produkcji sprzedanej przemysłu. Przychody uzyskane ze sprzedaży produkcji budowlano-montażowej były również wyższe od zanotowanych przed rokiem.*

#### UWAGI

Prezentowane w Komunikacie:

- dane o pracujących, zatrudnieniu, wynagrodzeniach – w ujęciu miesięcznym – dotyczą podmiotów gospodarczych, w których liczba pracujących przekracza 9 osób,
- dane o przychodach ze sprzedaży produkcji przemysłu i budownictwa, sprzedaży usług transportu, gospodarki magazynowej i łączności, sprzedaży detalicznej i hurtowej towarów – w ujęciu miesięcznym – dotyczą podmiotów gospodarczych, w których liczba pracujących przekracza 9 osób,
- dane o produkcji wyrobów – w ujęciu miesięcznym – dotyczą podmiotów, w których liczba pracujących przekracza 49 osób,
- dane o wynikach finansowych przedsiębiorstw – w ujęciu kwartalnym – dotyczą podmiotów gospodarczych prowadzących księgi rachunkowe (z wyjątkiem przedsiębiorstw rolnictwa, łowiectwa i leśnictwa; rybactwa; pośrednictwa finansowego oraz szkół wyższych), w których liczba pracujących przekracza 49 osób,
- dane o nakładach inwestycyjnych – w ujęciu kwartalnym – dotyczą podmiotów gospodarczych (bez względu na rodzaj działalności) prowadzących księgi rachunkowe, w których liczba pracujących przekracza 49 osób.

Dane w ujęciu wartościowym oraz wskaźniki struktury podano w cenach bieżących. Wskaźniki dynamiki zaprezentowano na podstawie wartości w cenach bieżących, z wyjątkiem przemysłu, dla którego wskaźniki dynamiki podano na podstawie wartości w cenach stałych (średnie ceny bieżące 2000 r.).

## RYNEK PRACY

### Zatrudnienie

W listopadzie 2005 r. liczba pracujących w sektorze przedsiębiorstw wyniosła 93790 osób i nie uległa znaczącej zmianie w porównaniu z październikiem 2005 r. W odniesieniu do analogicznego okresu roku ubiegłego wzrosła o 0,2%.

Przeciętne zatrudnienie w sektorze przedsiębiorstw w listopadzie br. osiągnęło poziom 91247 osób, co oznacza spadek o 0,3% w stosunku do poprzedniego miesiąca i wzrost o 0,3% w porównaniu z listopadem 2004 r. *W skali kraju przeciętne zatrudnienie w analizowanym okresie wzrosło odpowiednio o 0,1% i 2,4%.*

W sektorze publicznym przeciętne zatrudnienie wyniosło 13063 osoby, tj. o 0,1% mniej niż w poprzednim miesiącu i o 4,6% mniej niż w listopadzie ubiegłego roku, natomiast w sektorze prywatnym ukształtowało się na poziomie 78184 osób, tj. o 0,3% niższym niż w październiku 2005 r. i o 1,1% wyższym niż w listopadzie 2004 r.

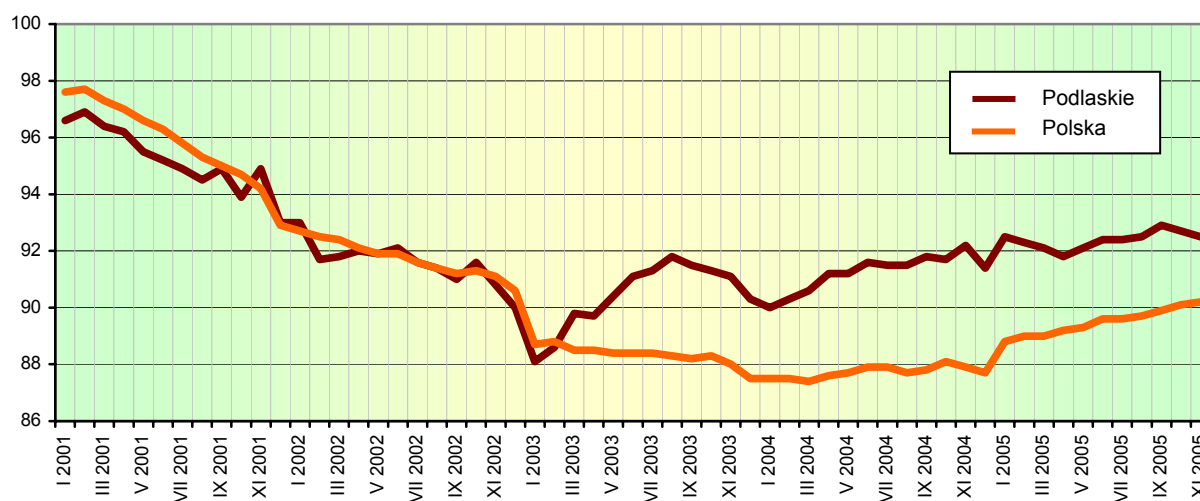
Biorąc pod uwagę poszczególne sekcje działalności gospodarczej, w porównaniu z październikiem 2005 r., zatrudnienie zwiększyło się przede wszystkim w transporcie, gospodarce magazynowej i łączności (o 0,8%) oraz handlu i naprawach (o 0,2%), natomiast spadło w budownictwie (o 1,0%), górnictwie (o 0,5%) oraz przetwórstwie przemysłowym (o 0,5%).

W odniesieniu do listopada 2004 r. wzrost zatrudnienia wystąpił przede wszystkim w górnictwie (o 13,5%), hotelach i restauracjach (o 9,5%) oraz handlu i naprawach (o 4,1%). Spadek przeciętnego zatrudnienia odnotowano w wytwarzaniu i zaopatrywaniu w energię elektryczną, gaz, wodę (o 5,6%) oraz przetwórstwie przemysłowym (o 2,5%).

Spośród działów przetwórstwa przemysłowego o znaczącym udziale w zatrudnieniu, w stosunku do listopada 2004 r., zwiększyło się ono w jednostkach produkcji wyrobów gumowych i z tworzyw sztucznych (o 7,3%), produkcji maszyn i urządzeń (o 4,0%) oraz produkcji artykułów spożywczych i napojów (o 1,2%). Spadek przeciętnego zatrudnienia odnotowano w jednostkach włókiennictwa (o 24,4%), produkcji drewna i wyrobów z drewna oraz ze słomy i wikliny (o 9,8%), a także w produkcji mebli; pozostałej działalności produkcyjnej (o 9,4%).

W okresie styczeń-listopad 2005 r. przeciętne zatrudnienie w sektorze przedsiębiorstw wyniosło 91173 osoby i było o 0,7% wyższe niż przed rokiem (*w kraju wzrosło o 1,9%*).

Dynamika przeciętnego zatrudnienia w sektorze przedsiębiorstw  
Przeciętna miesięczna 2000 = 100



## Bezrobocie

W końcu listopada 2005 r. liczba bezrobotnych zarejestrowanych w powiatowych urzędach pracy województwa podlaskiego wynosiła 71066 osób i była niższa niż przed rokiem (o 3660 osób, tj. o 4,9%), zaś wyższa niż przed miesiącem (o 1969 osób, tj. o 2,8%).

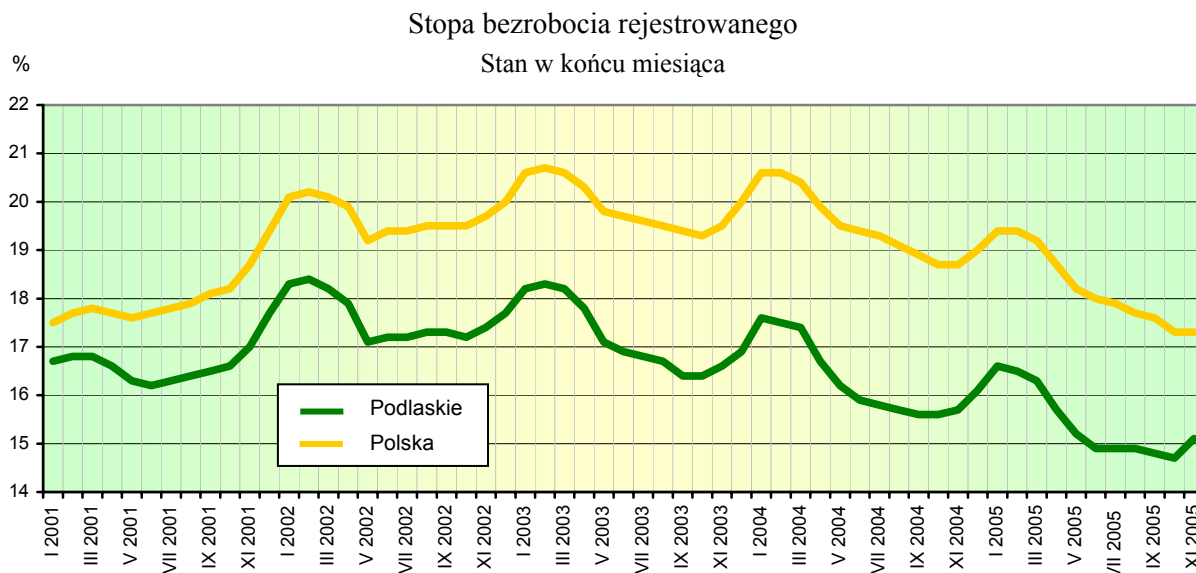
W listopadzie 2005 r. zarejestrowano 7918 osób (tj. o 21,4% więcej niż rok wcześniej i o 7,4% więcej niż w poprzednim miesiącu), natomiast z ewidencji bezrobotnych wyłączono 5949 osób (o 3,4% mniej niż w listopadzie ubiegłego roku oraz o 25,6% mniej niż w październiku br.). Główne przyczyny wyrejestrowania to niepotwierdzenie gotowości do pracy – 2400 osób (tj. 40,3% ogółu osób wyłączonych z ewidencji) oraz podjęcie pracy – 2362 osoby (tj. 39,7%). Szkolenie lub staż rozpoczęło 416 osób, tj. 7,0% ogólnej liczby osób wyrejestrowanych z ewidencji bezrobotnych w listopadzie 2005 r.

Spośród ogółu bezrobotnych:

- 51,1% stanowiły kobiety (przed rokiem – 50,6%),
- 36,1% to mieszkańcy wsi (w 2004 r. – 36,2%),
- 72,3% stanowiły osoby wcześniej pracujące (w poprzednim roku – 72,2%),
- 89,2% nie posiadało prawa do zasiłku (przed rokiem – 89,0%).

Powiatowe urzędy pracy w listopadzie 2005 r. miały do dyspozycji 1293 oferty pracy, tj. o 10,9% więcej niż przed rokiem i o 34,3% mniej niż w październiku 2005 r. W końcu analizowanego miesiąca na 1 ofertę pracy przypadało 213 bezrobotnych.

W końcu listopada 2005 r. stopa bezrobocia rejestrowanego ukształtowała się na poziomie 15,1% i zmniejszyła się w stosunku do zanotowanej w analogicznym okresie poprzedniego roku (o 0,6 pkt), zaś wzrosła w stosunku do października br. (o 0,4 pkt). *Wskaźnik krajowy wyniósł 17,3% i w odniesieniu do listopada 2004 r. obniżył się o 1,4 pkt, a w porównaniu z poprzednim miesiącem br. utrzymał się na niezmiennym poziomie.*



Najwyższą stopę bezrobocia rejestrowanego odnotowano w powiatach: grajewskim – 23,7%, sejneńskim – 22,8%, augustowskim – 19,6% oraz w mieście Łomża – 19,4%, zaś najniższą stwierdzono w powiatach: siemiatyckim – 9,2%, bielskim – 10,0%, hajnowskim – 11,0% oraz wysokomazowieckim – 11,3%.

Udział wybranych kategorii osób, będących w szczególnej sytuacji na rynku pracy, w ogólnej liczbie bezrobotnych kształtował się następująco:

- osoby do 25 roku życia – 25,0%,

- osoby powyżej 50 roku życia – 16,1%,
- długotrwale bezrobotni – 64,4%,
- bezrobotni bez kwalifikacji zawodowych – 19,3%.

W listopadzie br., w ramach aktywnych form przeciwdziałania bezrobociu, przy pracach interwencyjnych pracowało 79 osób, a przy robotach publicznych – 44 osoby.

Zwolnienia grupowe w najbliższym czasie zapowiedziały 23 zakłady pracy (w tym 22 z sektora prywatnego). Obejmą one łącznie 1228 pracowników.

## WYNAGRODZENIA

W listopadzie 2005 r. przeciętne miesięczne wynagrodzenie brutto w sektorze przedsiębiorstw ukształtowało się na poziomie 2182,38 zł, tj. o 3,9% wyższym niż w październiku 2005 r. i o 7,0% wyższym niż przed rokiem. *W kraju przeciętne miesięczne wynagrodzenie brutto wyniosło 2677,75 zł i było o 5,5% wyższe w porównaniu z zanotowanym w poprzednim miesiącu, natomiast w odniesieniu do listopada 2004 r. wzrosło o 6,9%.*

W sektorze prywatnym przeciętna miesięczna płaca brutto w listopadzie 2005 r. osiągnęła poziom 2041,36 zł i była o 985,05 zł niższa niż w sektorze publicznym. W porównaniu z poprzednim miesiącem przeciętne miesięczne wynagrodzenie brutto w sektorze prywatnym wzrosło o 2,2%, zaś w sektorze publicznym o 11,0%. W stosunku do analogicznego okresu ubiegłego roku wynagrodzenia w poszczególnych sektorach wzrosły odpowiednio o 5,6% i 14,7%.

Przeciętne miesięczne wynagrodzenia brutto w poszczególnych sekcjach sektora przedsiębiorstw kształtowały się następująco:

Sekcje	XI 2004	2005	
		X	XI
<b>O g ó ł e m</b> .....	<b>2038,97</b>	<b>2100,87</b>	<b>2182,38</b>
w tym:			
Górnictwo .....	3221,75	2332,56	3233,64
Przetwórstwo przemysłowe .....	1989,27	2048,50	2104,18
Wytwarzanie i zaopatrywanie w energię elektryczną, gaz, wodę .....	2894,80	2774,58	3331,47
Budownictwo .....	2243,22	2363,77	2363,35
Handel i naprawy .....	1833,98	1919,77	1912,66
Hotele i restauracje .....	1289,69	1356,01	1353,07
Transport, gospodarka magazynowa i łączność .....	2150,84	2340,46	2394,00
Obsługa nieruchomości i firm .....	1825,60	1886,07	1943,92

W porównaniu z analogicznym miesiącem roku ubiegłego we wszystkich sekcjach sektora przedsiębiorstw wystąpił wzrost wynagrodzeń, przy czym najwyższy odnotowano w wytwarzaniu i zaopatrywaniu w energię elektryczną, gaz, wodę (o 15,1%), transporcie, gospodarce magazynowej i łączności (o 11,3%), obsłudze nieruchomości i firm (o 6,5%) oraz przetwórstwie przemysłowym (o 5,8%).

Wśród działów przetwórstwa przemysłowego, dominujących pod względem zatrudnienia, największy wzrost wynagrodzeń w odniesieniu do listopada ubiegłego roku miał miejsce w jednostkach produkcji drewna i wyrobów z drewna

oraz ze słomy i wikliny (o 23,3%), produkcji wyrobów gumowych i z tworzyw sztucznych (o 28,4%), włókiennictwie (o 11,4%).

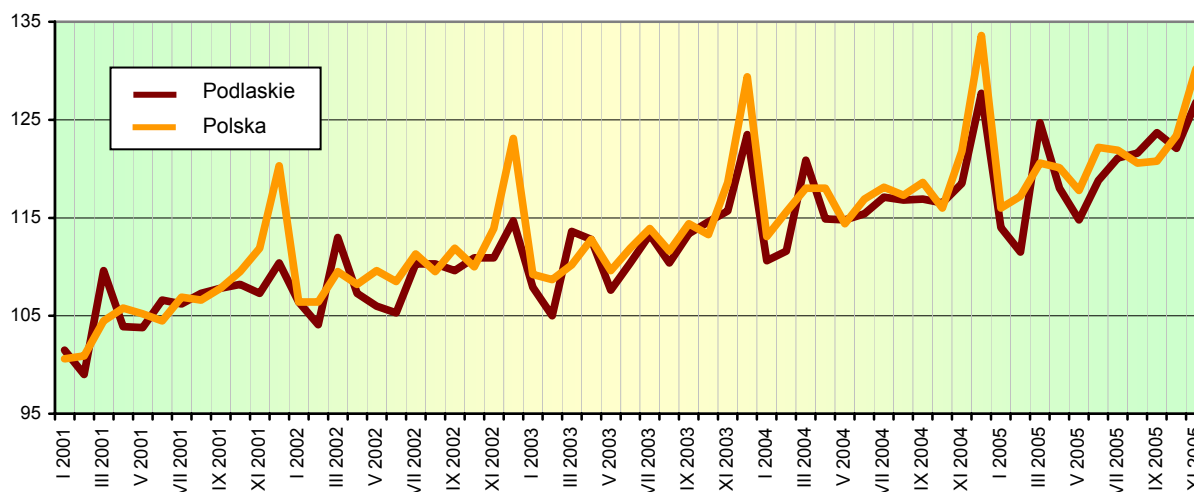
W listopadzie 2005 r. wynagrodzenie zdecydowanie wyższe od przeciętnego w województwie otrzymali m.in. pracujący w działach: informatyka (o 54,4%), wytwarzanie i zaopatrywanie w energię elektryczną, gaz, parę wodną i gorącą wodę (o 43,9 %) oraz obsługa nieruchomości (o 21,0%). Płace znacznie poniżej średniej uzyskali zatrudnieni w jednostkach produkcji odzieży i wyrobów futrzarskich (o 45,3%), produkcji masy włóknistej oraz papieru (o 41,0%), a także we wszystkich działach sekcji hotele i restauracje.

W okresie styczeń-listopad 2005 r. przeciętne miesięczne wynagrodzenie brutto w sektorze przedsiębiorstw ukształtowało się na poziomie 2071,09 zł, tj. o 3,9% wyższym od zanotowanego w analogicznym okresie roku ubiegłego (w kraju wzrosło o 3,3%).

Przeciętne wynagrodzenie realne brutto w sektorze przedsiębiorstw w listopadzie 2005 r. było o 4,1% wyższe niż w październiku br. i o 5,9% wyższe niż przed rokiem, natomiast w okresie styczeń-listopad br., w porównaniu z analogicznym okresem roku ubiegłego, zwiększyło się o 1,7%.

### Dynamika przeciętnego miesięcznego wynagrodzenia brutto w sektorze przedsiębiorstw

Przeciętna miesięczna 2000 = 100



### CENY

Ceny towarów i usług konsumpcyjnych w trzecim kwartale 2005 r., w stosunku do analogicznego okresu poprzedniego roku, wzrosły o 1,4% (w skali kraju odnotowano wzrost cen o 1,6%). Najbardziej zdrożały opłaty w zakresie transportu (o 6,7%), napoje alkoholowe i wyroby tytoniowe (o 3,1%) oraz towary i usługi związane z mieszkaniem (o 2,7%). Tańsze niż przed rokiem były odzież i obuwie (o 4,2%) oraz rekreacja i kultura (o 0,4%).

W odniesieniu do drugiego kwartału br. ogólny wskaźnik cen towarów i usług konsumpcyjnych ukształtował się na poziomie 100,0% (w kraju wyniósł 100,2%), przy czym nastąpił zauważalny wzrost cen towarów i usług związanych z transportem (o 3,3%) oraz napojów alkoholowych i wyrobów tytoniowych (o 1,1%), natomiast mniej niż w poprzednim kwartale płacono za żywność i napoje bezalkoholowe (o 1,8%), odzież i obuwie (o 1,0%) oraz rekreację i kulturę (o 0,4%).

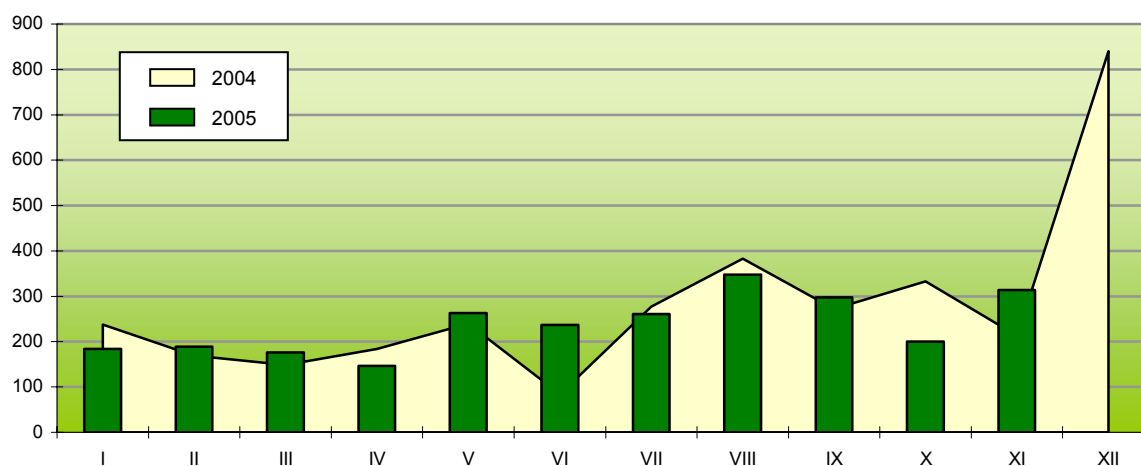
Wskaźniki cen towarów i usług konsumpcyjnych w województwie podlaskim w trzecim kwartale 2005 r. kształtowały się następująco:

Wyszczególnienie	Analogiczny okres roku poprzedniego = 100	Poprzedni kwartał = 100
<b>O g ó ł e m</b> .....	<b>101,4</b>	<b>100,0</b>
w tym:		
Żywność i napoje bezalkoholowe .....	100,1	98,2
Napoje alkoholowe i wyroby tytoniowe .....	103,1	101,1
Odzież i obuwie .....	95,8	99,0
Mieszkanie .....	102,7	100,7
Zdrowie .....	102,1	100,4
Transport .....	106,7	103,3
Rekreacja i kultura .....	99,6	99,6
Edukacja .....	100,9	100,1

## MIESZKANIA

W listopadzie 2005 r. w województwie podlaskim oddano do użytkowania 314 mieszkań, tj. o 48,8% więcej niż przed rokiem oraz o 59,4% więcej niż w poprzednim miesiącu (*w skali kraju nastąpił wzrost o 9,4% w odniesieniu do listopada 2004 r. i o 12,7% w stosunku do października 2005 r.*). W omawianym miesiącu inwestorzy indywidualni przekazali do użytkowania 175 mieszkań, spółdzielnie mieszkaniowe – 62 oraz podmioty budujące na sprzedaż lub wynajem – 77 mieszkań.

Mieszkania oddane do użytkowania



Przeciętna powierzchnia użytkowa 1 mieszkania zrealizowanego w województwie podlaskim w listopadzie br. wynosiła 112,7 m<sup>2</sup> (przed rokiem 130,4 m<sup>2</sup>), przy czym w budownictwie indywidualnym – 157,4 m<sup>2</sup>, spółdzielczym – 52,3 m<sup>2</sup>, a przeznaczonym na sprzedaż lub wynajem – 59,9 m<sup>2</sup>.

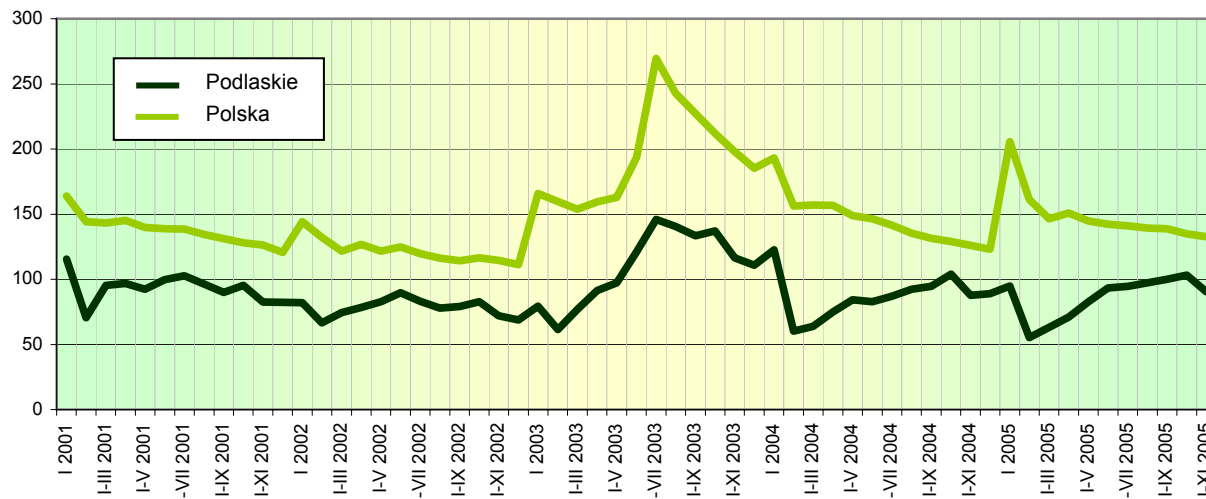
W listopadzie 2005 r. w województwie podlaskim rozpoczęto budowę 166 mieszkań (przed rokiem – 90), z tego 55 przypadło na budownictwo indywidualne, a 111 – realizowane z przeznaczeniem na sprzedaż lub wynajem.

W omawianym miesiącu wydano pozwolenia na budowę 247 mieszkań (przed rokiem – 71 mieszkań), z czego 82 – inwestorom indywidualnym i 165 – podmiotom budującym na sprzedaż lub wynajem.

W okresie styczeń-listopad 2005 r. w województwie podlaskim przekazano do użytkowania 2621 mieszkań, tj. o 3,3% więcej niż przed rokiem (*w kraju o 5,1% więcej niż w analogicznym okresie 2004 r.*). Z ogólnej liczby mieszkań oddanych do użytkowania w bieżącym roku 1071, tj. 40,9% zrealizowano w Białymstoku.

Od początku 2005 r. w województwie podlaskim rozpoczęto budowę 2918 mieszkań (o 15,4% więcej niż przed rokiem) oraz wydano pozwolenia na budowę 3148 mieszkań (o 15,4% więcej niż w okresie styczeń-listopad 2004 r.).

Dynamika liczby mieszkań oddanych do użytkowania  
Analogiczny okres 2000 = 100



## ROLNICTWO

Listopad br. był bardzo ciepły i stosunkowo suchy. Średnia temperatura wynosiła w Białymstoku 2,3°C, natomiast w Suwałkach 2,4°C i była wyższa niż w ostatnim dziesięcioleciu odpowiednio o 0,9°C i o 1,6°C. Z powodu utrzymującego się od kilku miesięcy niedoboru opadów i wysokich temperatur, obserwowano suszę glebową. Była ona znacznie dotkliwsza w północnej niż w południowej części województwa. Takie warunki sprzyjały trwającym do końca miesiąca zbiorom buraków cukrowych, ale utrudniały wykonywanie orok przedzimowych, zwłaszcza na zwięzłych glebach. Do końca miesiąca nie zakończono zbiorów kukurydzy. Kilkudniowe spadki temperatury (od 11 do 16 listopada) dostatecznie hartowały rośliny przed zimą. Wegetacja roślin trwała z przerwami do ostatniej dekady listopada.

Na rynku produktów rolnych w listopadzie 2005 r., w porównaniu z poprzednim miesiącem, zanotowano:

- w skupie: wzrost cen pszenicy (o 3,2%), żyta (o 8,1%), mleka (o 4,9%) oraz spadek cen żywca wołowego (o 0,5%) i wieprzowego (o 7,6%),
- na targowiskach: spadek cen zbóż (pszenicy o 3,3% i żyta o 0,7%) oraz wzrost cen żywca wołowego (o 0,3%).

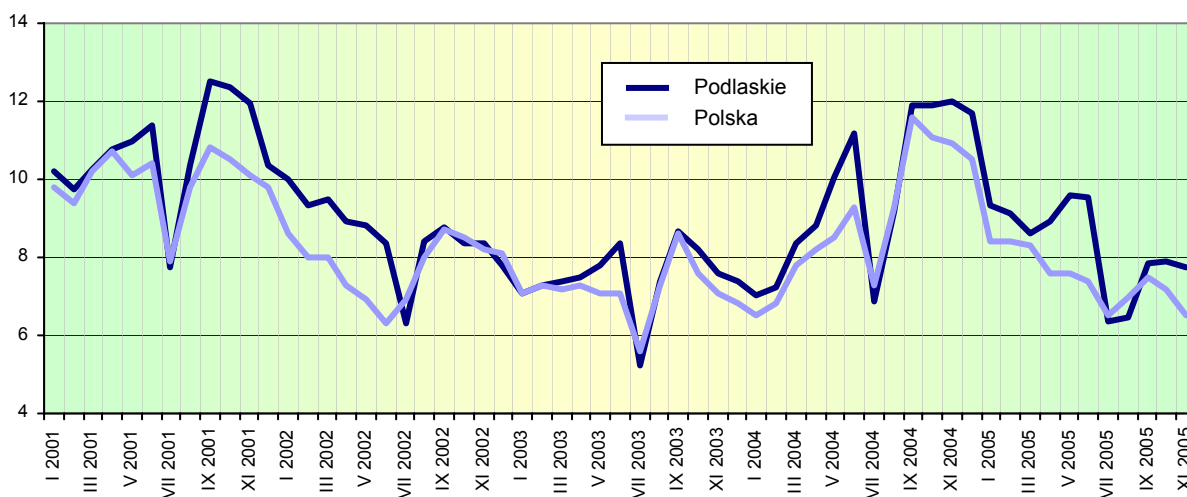
W odniesieniu do analogicznego miesiąca poprzedniego roku w skupie odnotowano spadek cen ziarna zbóż (pszenicy o 4,8% i żyta o 15,9%), żywca wieprzowego (o 20,2%) i mleka (o 7,2%) oraz wzrost cen żywca wołowego (o 0,3%).

Ceny wybranych produktów rolnych w listopadzie 2005 r. kształtowały się następująco:

Produkty rolne	Ceny skupu	Ceny targowiskowe
	w złotych	
Pszenica – za 1 dt .....	37,44	42,00
Żyto – za 1 dt .....	25,78	27,08
Żywiec wołowy – za 1 kg .....	3,73	2,94
Żywiec wieprzowy – za 1 kg .....	3,64	.
Mleko – za 1 l .....	1,03	-

Tak ukształtowane ceny produktów rolnych wpłynęły na niewielki spadek relacji cen skupu żywca wieprzowego do cen zestawu pasz w listopadzie 2005 r. w stosunku do poprzedniego miesiąca. Natomiast w porównaniu z analogicznym okresem roku ubiegłego odnotowano zdecydowany spadek opłacalności tuczu trzody chlewnej.

Relacja cen skupu żywca wieprzowego do cen zestawu pasz



W listopadzie 2005 r., w odniesieniu do poprzedniego miesiąca, na targowiskach zaobserwowano spadek cen zwierząt gospodarskich, z wyjątkiem jałówki 1-roczonej. Za krowę płacono 2090,91 zł, tj. o 5,3% mniej niż w październiku br. Jałówka 1-rocza kosztowała 1372,73 zł i była o 6,8% droższa niż w poprzednim miesiącu. Prosię kosztowało 127,11 zł, tj. o 0,3% mniej niż w październiku br.

Skup mleka w listopadzie 2005 r. wyniósł 121,2 mln l i był o 12,3% niższy niż przed miesiącem i o 11,6% wyższy niż przed rokiem.

## PRZEMYSŁ

Produkcja sprzedana przemysłu w listopadzie 2005 r. osiągnęła wartość 1013,4 mln zł (w cenach bieżących). Wskaźnik dynamiki sprzedaży (w cenach stałych) w odniesieniu do listopada 2004 r. wyniósł 114,6%, a w porównaniu z październikiem 2005 r. – 102,1%. *W skali kraju ukształtował się on odpowiednio na poziomie 108,5% i 99,8%.*

Dynamika produkcji sprzedanej (w cenach stałych) w poszczególnych sekcjach przemysłu w listopadzie 2005 r. kształtowała się następująco:

Wyszczególnienie	Miesiąc poprzedni = 100	Analogiczny miesiąc poprzedniego roku = 100
Górnictwo .....	84,1	201,8
Przetwórstwo przemysłowe .....	101,5	115,5
Wytwarzanie i zaopatrywanie w energię elektryczną, gaz, wodę .....	115,5	97,3

Wyższe niż przed rokiem przychody ze sprzedaży wyrobów i usług (w cenach stałych) osiągnięto m.in. w następujących działach: produkcja wyrobów z metali (o 54,9%), produkcja wyrobów gumowych i z tworzyw sztucznych (o 45,9%), produkcja wyrobów z surowców niemetalicznych pozostałych (o 43,3%), produkcja wyrobów chemicznych (o 24,0%), produkcja maszyn i urządzeń gdzie indziej niesklasyfikowana (o 23,4%), produkcja artykułów spożywczych i napojów (o 10,7%). Poziomu sprzedaży z listopada 2004 r. nie osiągnięto m.in. w poborze, uzdatnianiu i rozprowa-



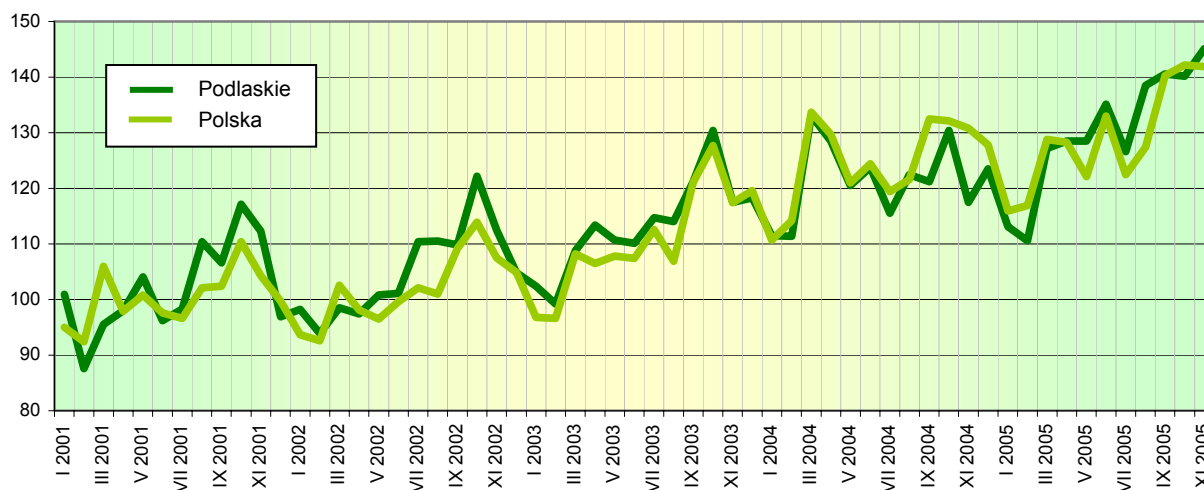
dzianiu wody (86,2% produkcji ubiegłorocznej), działalności wydawniczej, poligrafii i reprodukcji zapisanych nośników informacji (92,5%), produkcji masy włóknistej, papieru oraz wyrobów z papieru (94,6%).

W listopadzie 2005 r. w przemyśle województwa podlaskiego dominowały trzy działy, z których pochodziło 67,3% wartości produkcji sprzedanej. Największy udział w sprzedaży miały: produkcja artykułów spożywczych i napojów (49,6%), produkcja drewna i wyrobów z drewna oraz ze słomy i wikliny (10,8%), wytwarzanie i zaopatrywanie w energię elektryczną, gaz, parę wodną i gorącą wodę (6,9%). Dominujące działy skupiały 46,9% ogółu zatrudnionych w przemyśle. Udział poszczególnych działów w zatrudnieniu kształtował się następująco: produkcja artykułów spożywczych i napojów – 30,8%, produkcja drewna i wyrobów z drewna oraz ze słomy i wikliny – 8,9% oraz wytwarzanie i zaopatrywanie w energię elektryczną, gaz, parę wodną i gorącą wodę – 7,2%.

W listopadzie br. przychód ze sprzedaży wyrobów i usług w przeliczeniu na 1 zatrudnionego w przemyśle wyniósł 21659 zł (w cenach bieżących) i był o 17,7% (w cenach stałych) wyższy niż przed rokiem.

W okresie styczeń-listopad 2005 r. przychody ze sprzedaży wyrobów i usług w przedsiębiorstwach przemysłowych osiągnęły 10222,0 mln zł (w cenach bieżących) i były o 5,7% (w cenach stałych) wyższe niż przed rokiem. *W skali kraju wzrosły o 3,5%.*

Dynamika produkcji sprzedanej przemysłu  
Przeciętna miesięczna 2000 = 100 (ceny stałe)



Spśród wyrobów przemysłowych objętych badaniem w listopadzie 2005 r., w porównaniu z analogicznym miesiącem roku ubiegłego, wzrost odnotowano m.in. w produkcji:

- maszyn i urządzeń rolniczych i dla gospodarki leśnej – o 125,9%,
- mleka i śmietany w postaci stałej – o 80,2%,
- szynek i łopatek wieprzowych świeżych lub chłodzonych – o 61,8%,
- mięsa wieprzowego świeżego lub chłodzonego – o 60,5%,
- masy betonowej prefabrykowanej – o 45,2%,
- tarcicy iglastej – o 37,6%,
- karmy dla zwierząt domowych – o 34,0%,
- sera świeżego niedojrzewającego i twarogu – o 25,9%,
- masła oraz innych tłuszczów otrzymywanych z mleka – o 20,5%,
- mleka płynnego przetworzonego – o 7,9%,
- ptactwa gatunku Gallus Domesticus (kura domowa) całego, świeżego lub chłodzonego – o 6,3%.

Ubiegłorocznego poziomu nie osiągnięto m.in. w produkcji: wędlin drobiowych, produktów uboju bydła i cieląt wliczanych do wydajności poubojowej, mięsa wołowego i cielęcego świeżego lub chłodzonego, kielbas z mięsa zwierząt rzeźnych, wędlin ze zwierząt rzeźnych, serów podpuszczkowych dojrzewających, płyt parkietowych z drewna, produktów stosowanych w żywieniu zwierząt hodowlanych.

## BUDOWNICTWO

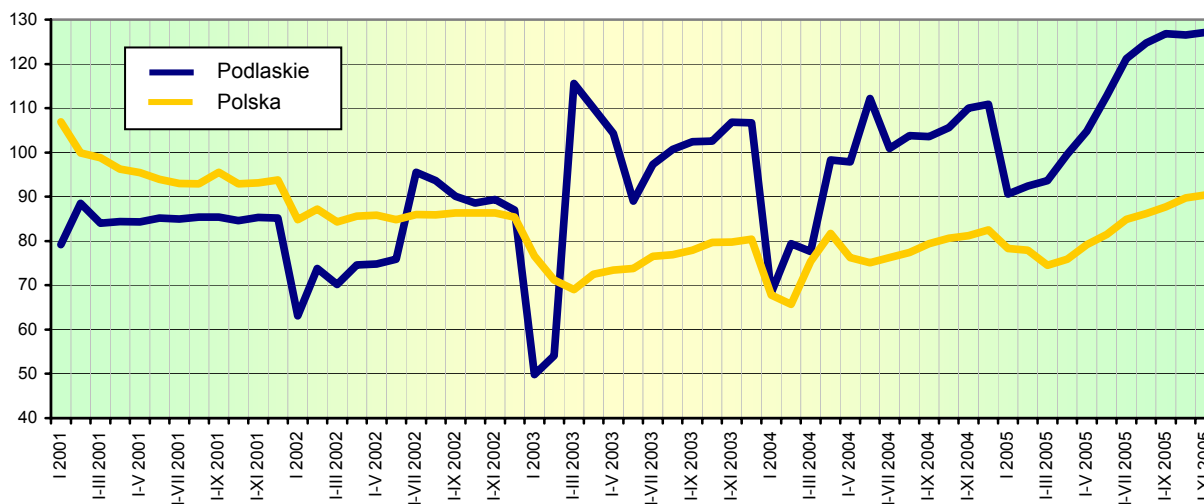
W listopadzie 2005 r. przedsiębiorstwa budowlane osiągnęły przychody ze sprzedaży wyrobów i usług (w cenach bieżących) w kwocie 168,3 mln zł. Oznacza to spadek o 14,2% w porównaniu z październikiem br., a wzrost o 2,5% w odniesieniu do listopada 2004 r. Produkcja budowlano-montażowa zrealizowana w listopadzie br. osiągnęła wartość 91,9 mln zł i była niższa o 18,0% w stosunku do zanotowanej w poprzednim miesiącu, a wyższa o 17,4% w porównaniu z analogicznym okresem ubiegłego roku. Wartość robót o charakterze inwestycyjnym, stanowiących 67,6% produkcji budowlano-montażowej, spadła o 17,6% w odniesieniu do października br., a wzrosła o 20,8% w stosunku do listopada 2004 r.

Wśród przedsiębiorstw budowlano-montażowych wiodącą rolę posiadały jednostki zajmujące się wznoszeniem obiektów budowlanych oraz inżynierią lądową i wodną. Udział tych przedsiębiorstw w sprzedaży produkcji budowlano-montażowej w listopadzie br. wyniósł 80,9%. Wartość sprzedanej przez nie produkcji spadła o 17,9% w stosunku do poprzedniego miesiąca, a wzrosła o 20,6% w porównaniu z analogicznym okresem ubiegłego roku. Kolejną znaczącą grupę stanowiły przedsiębiorstwa wykonujące instalacje budowlane, których udział w sprzedaży produkcji wyniósł 15,9%. W listopadzie br. sprzedaż produkcji budowlano-montażowej w tych jednostkach zmniejszyła się o 13,6% w stosunku do poprzedniego miesiąca, a wzrosła o 5,3% w odniesieniu do analogicznego okresu ubiegłego roku.

Przychód ze sprzedaży wyrobów i usług na 1 zatrudnionego w budownictwie w listopadzie 2005 r. wyniósł 25088 zł, co oznacza spadek o 13,4% w stosunku do października br., a wzrost o 0,5% w odniesieniu do listopada 2004 r.

Przychody ze sprzedaży wyrobów i usług w budownictwie uzyskane w ciągu jedenastu miesięcy 2005 r. wyniosły 1576,3 mln zł i były o 15,5% wyższe niż przed rokiem, zaś produkcja budowlano-montażowa osiągnęła wartość 887,0 mln zł, co oznacza wzrost o 22,1% w stosunku do analogicznego okresu 2004 r. W sektorze prywatnym odnotowano wzrost produkcji budowlano-montażowej o 23,4%, natomiast w sektorze publicznym – spadek o 0,4%.

Dynamika produkcji sprzedanej budownictwa  
Analogiczny okres 2000 = 100 (ceny bieżące)



## HANDEL

W listopadzie 2005 r. sprzedaż hurtowa (w cenach bieżących) w przedsiębiorstwach handlowych i niehandlowych zamknęła się kwotą 842,1 mln zł, co oznacza wzrost o 7,3% w stosunku do poprzedniego miesiąca i o 9,9% w porównaniu z listopadem 2004 r. Od początku roku sprzedaż hurtowa osiągnęła wartość 9049,1 mln zł, tj. o 5,4% wyższą niż w analogicznym okresie ubiegłego roku.

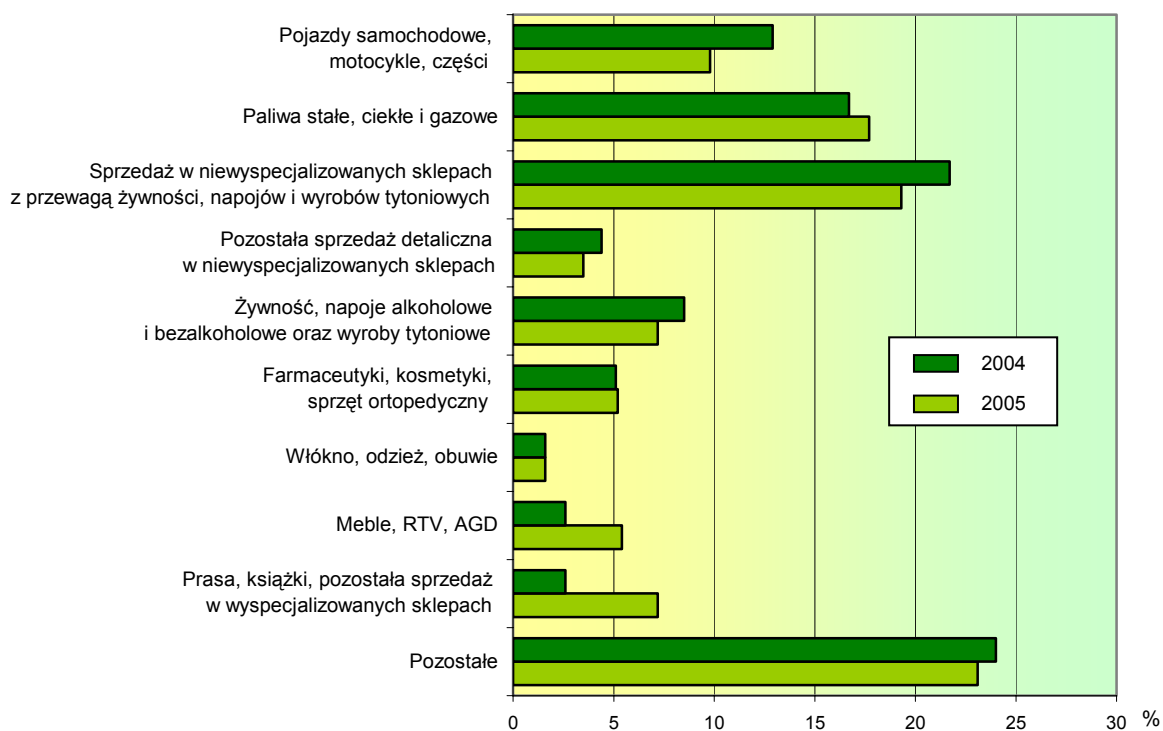
Jednostki handlowe w listopadzie 2005 r. zrealizowały sprzedaż hurtową o wartości 732,6 mln zł, tj. o 8,1% wyższą niż w październiku br. i o 9,0% wyższą niż rok wcześniej.

Sprzedaż detaliczna (w cenach bieżących) zrealizowana przez jednostki handlowe i niehandlowe w listopadzie 2005 r. wyniosła 426,5 mln zł. Poziom sprzedaży detalicznej był o 4,5% niższy w odniesieniu do poprzedniego miesiąca i o 19,9% wyższy niż przed rokiem.

Wysoki wzrost sprzedaży detalicznej w stosunku do listopada ubiegłego roku odnotowano m.in. w grupach: paliwa (o 26,7%), farmaceutyki, kosmetyki, sprzęt ortopedyczny (o 23,6%). Ubiegłorocznego poziomu sprzedaży nie osiągnięto jedynie w grupach: pojazdy samochodowe, motocykle, części (spadek o 9,2%) oraz pozostała sprzedaż detaliczna w niewyspecjalizowanych sklepach (spadek o 3,3%).

Od początku roku sprzedano w detalu towary o wartości 4605,0 mln zł, tj. o 10,5% wyższej w porównaniu z takim samym okresem 2004 r.

Struktura sprzedaży detalicznej według specjalności branżowej w listopadzie



W strukturze sprzedaży detalicznej w listopadzie 2005 r., w relacji do analogicznego miesiąca ubiegłego roku, stwierdzono większy udział m.in. takich grup towarowych jak: paliwa; meble, RTV, AGD; prasa, książki, pozostała sprzedaż w wyspecjalizowanych sklepach. Zmniejszył się natomiast udział m.in.: pojazdów samochodowych, motocykli, części; sprzedaży w niewyspecjalizowanych sklepach z przewagą żywności, napojów i wyrobów tytoniowych; żywności, napojów alkoholowych i bezalkoholowych oraz wyrobów tytoniowych.

Podmioty handlowe w listopadzie br. zrealizowały sprzedaż detaliczną w wysokości 365,6 mln zł. Oznacza to spadek o 3,9% w stosunku do października 2005 r. i wzrost o 20,4% w porównaniu z listopadem 2004 r.

**WYBRANE DANE O WOJEWÓDZTWIE PODLASKIM**

WYSZCZEGÓLNIENIE		I	II	III	IV	V	VI	VII	VIII	IX	X	XI	XII
a – 2004 r.													
b – 2005 r.													
Ludność <sup>1</sup> (w tys. osób) .....	a	.	.	1204,5	.	.	1204,0	.	.	1203,6	.	.	1202,4
	b	.	.	1201,5	.	.	1201,0	.	.	1200,6	.	.	
Bezrobotni zarejestrowani <sup>1</sup> (w tys. osób) .....	a	85,4	85,2	84,5	80,7	77,8	76,3	75,7	75,0	74,6	74,4	74,7	76,1
	b	79,1	78,9	77,6	74,4	71,5	70,0	69,9	69,9	69,7	69,1	71,1	
Stopa bezrobocia <sup>1,2</sup> (w %) .....	a	17,6	17,5	17,4	16,7	16,2	15,9	15,8	15,7	15,6	15,6	15,7	16,1
	b	16,6	16,5	16,3	15,7	15,2	14,9	14,9	14,9	14,8	14,7	15,1	
Oferty pracy (w ciągu miesiąca) .....	a	1703	1316	1666	2955	1664	1532	1553	1917	2027	1419	1166	874
	b	1156	1367	1857	2659	1811	2134	2136	1979	2384	1967	1293	
Liczba bezrobotnych na 1 ofertę pracy <sup>1</sup> .....	a	166	317	253	119	233	202	287	166	250	418	351	568
	b	345	383	230	122	130	145	160	154	134	344	213	
Przeciętne zatrudnienie w sektorze przedsiębiorstw <sup>3</sup> (w tys. osób)	a	88,8	89,2	89,4	90,0	90,0	90,4	90,3	90,3	90,6	90,5	91,0	90,2
	b	91,3	91,1	90,9	90,6	90,9	91,2	91,2	91,3	91,7	91,5	91,2	
poprzedni miesiąc = 100 .....	a	99,7	100,4	100,3	100,6	100,0	100,4	100,0	99,9	100,3	99,9	100,6	99,2
	b	101,1	99,8	99,8	99,6	100,4	100,3	100,0	100,1	100,5	99,8	99,7	
analogiczny miesiąc poprzedniego roku = 100 .....	a	102,1	101,9	100,9	101,6	100,9	100,5	100,2	99,7	100,3	100,3	101,3	101,3
	b	102,7	102,2	101,7	100,7	101,0	100,9	101,0	101,1	101,3	101,2	100,3	
Przeciętne wynagrodzenie miesięczne brutto w sektorze przedsiębiorstw <sup>3</sup> (w zł)	a	1903,89	1920,59	2081,52	1977,11	1975,82	1986,16	2015,25	2010,04	2011,96	2004,46	2038,97	2197,36
	b	1962,24	1918,51	2146,45	2031,54	1975,93	2044,65	2083,63	2093,70	2129,41	2100,87	2182,38	
poprzedni miesiąc = 100 .....	a	89,5	100,9	108,4	95,0	99,9	100,5	101,5	99,7	100,1	99,6	101,7	107,8
	b	89,3	97,8	111,9	94,6	97,3	103,5	101,9	100,5	101,7	98,7	103,9	
analogiczny miesiąc poprzedniego roku = 100 .....	a	102,5	106,3	106,4	101,8	106,7	104,5	103,4	105,8	103,1	101,6	102,4	103,3
	b	103,1	99,9	103,1	102,8	100,0	102,9	103,4	104,2	105,8	104,8	107,0	
Mieszkania oddane do użytku (od początku roku) .....	a	238	407	556	739	980	1064	1341	1724	1996	2327	2538	3377
	b	184	373	549	699	961	1202	1462	1812	2110	2307	2621	
analogiczny okres poprzedniego roku = 100 .....	a	154,5	97,8	83,1	82,1	86,8	68,2	59,5	65,9	70,9	75,8	75,3	80,3
	b	77,3	91,6	98,7	94,6	98,1	113,0	109,0	105,1	105,7	99,1	103,3	

<sup>1</sup> Stan w końcu okresu. <sup>2</sup> Udział zarejestrowanych bezrobotnych w cywilnej ludności aktywnej zawodowo. <sup>3</sup> W przedsiębiorstwach, w których liczba pracujących przekracza 9 osób.

**WYBRANE DANE O WOJEWÓDZTWIE PODLASKIM (cd.)**

WYSZCZEGÓLNIENIE		I	II	III	IV	V	VI	VII	VIII	IX	X	XI	XII
a – 2004 r.													
b – 2005 r.													
Nakłady inwestycyjne <sup>1</sup> (w tys. zł; ceny bieżące) .....	a	.	.	.	.	.	379905	.	.	574064	.	.	822217
	b	.	.	.	.	.	310139	.	.	551583	.	.	
analogiczny okres poprzedniego roku = 100 (ceny bieżące)	a	.	.	.	.	.	148,3	.	.	129,5	.	.	126,4
	b	.	.	.	.	.	81,6	.	.	96,1	.	.	
Produkcja sprzedana przemysłu <sup>2</sup> (w cenach stałych):													
poprzedni miesiąc = 100 .....	a	94,0	99,6	119,0	96,3	93,8	103,2	93,8	105,5	103,3	96,0	100,8	97,6
	b	91,0	97,1	113,9	98,4	102,2	104,8	93,4	106,8	100,8	98,7	102,1	
analogiczny miesiąc poprzedniego roku = 100 .....	a	108,6	112,0	121,8	113,0	108,4	112,5	100,7	107,4	105,2	94,8	106,6	104,4
	b	101,4	99,3	95,6	98,0	107,1	109,7	109,1	112,2	109,1	112,8	114,6	
Produkcja budowlano-montażowa <sup>2</sup> (w cenach bieżących):													
poprzedni miesiąc = 100 .....	a	29,8	111,7	139,4	122,5	89,1	118,5	131,7	112,8	112,1	103,2	77,5	145,5
	b	35,7	78,4	180,7	88,1	144,5	126,2	109,8	101,0	113,1	96,4	82,0	
analogiczny miesiąc poprzedniego roku = 100 .....	a	125,3	121,2	113,4	113,4	80,7	72,6	79,4	105,6	119,2	127,9	112,8	116,5
	b	121,7	98,0	127,0	91,3	148,0	157,6	131,4	117,7	118,8	111,1	117,4	
Sprzedaż detaliczna towarów <sup>2</sup> (w cenach bieżących):													
poprzedni miesiąc = 100 .....	a	71,5	105,3	127,5	132,0	60,2	113,0	101,7	103,1	98,3	99,4	94,9	117,6
	b	82,4	90,4	123,9	103,7	104,9	105,6	99,5	106,6	99,5	95,2	95,5	
analogiczny miesiąc poprzedniego roku = 100 .....	a	121,6	128,1	133,0	154,2	96,7	108,8	99,4	108,2	107,4	103,4	105,7	98,6
	b	113,7	97,6	94,9	74,6	130,1	121,6	118,9	123,0	124,5	119,2	119,9	
Wskaźnik cen:													
towarów i usług konsumpcyjnych <sup>3</sup> :													
analogiczny okres poprzedniego roku = 100 .....	a	.	.	101,5	.	.	103,3	.	.	104,7	.	.	104,7
	b	.	.	103,4	.	.	102,0	.	.	101,4	.	.	
skupu ziarna zbóż:													
poprzedni miesiąc = 100 .....	a	95,8	108,7	99,3	95,3	107,1	100,3	92,7	69,0	109,5	101,3	85,2	105,3
	b	95,2	101,3	91,7	103,6	96,7	106,1	83,9	105,3	104,9	106,7	94,3	
analogiczny miesiąc poprzedniego roku = 100 .....	a	135,0	128,5	132,1	123,1	126,0	122,9	145,5	90,7	95,8	96,2	75,9	67,5
	b	67,1	62,5	57,7	62,7	56,6	59,9	54,2	82,6	79,1	83,2	92,1	

<sup>1</sup> W przedsiębiorstwach, w których liczba pracujących przekracza 49 osób; dane prezentowane są narastająco. <sup>2</sup> W przedsiębiorstwach, w których liczba pracujących przekracza 9 osób. <sup>3</sup> W kwartale.

**WYBRANE DANE O WOJEWÓDZTWIE PODLASKIM (dok.)**

WYSZCZEGÓLNIENIE		I	II	III	IV	V	VI	VII	VIII	IX	X	XI	XII
a – 2004 r.													
b – 2005 r.													
Wskaźniki cen (dok.):													
skupu żywca rzeźnego wołowego:													
poprzedni miesiąc = 100 .....	a	104,1	100,9	104,2	103,5	114,3	120,1	96,2	99,4	99,1	97,6	99,1	98,0
	b	104,5	107,6	103,5	98,2	101,4	102,5	98,6	97,5	96,1	93,7	99,5	
analogiczny miesiąc poprzedniego roku = 100 .....	a	107,9	106,2	108,5	112,2	134,7	160,2	163,4	154,2	155,0	146,0	149,0	139,7
	b	140,3	149,5	148,4	140,9	125,0	106,6	109,4	107,3	104,0	99,9	100,3	
skupu żywca rzeźnego wieprzowego:													
poprzedni miesiąc = 100 .....	a	98,1	105,4	115,0	106,0	103,1	114,4	97,0	102,9	106,6	95,0	98,3	97,5
	b	86,2	102,3	100,7	92,6	96,8	102,6	108,7	104,5	100,4	95,0	92,4	
analogiczny miesiąc poprzedniego roku = 100 .....	a	107,1	109,2	124,0	126,5	132,4	148,6	130,6	131,5	133,7	145,2	150,6	143,9
	b	126,4	122,8	107,4	93,9	88,2	79,1	88,7	90,1	84,9	84,9	79,8	
Relacje cen skupu <sup>1</sup> żywca wieprzowego do cen 1 kg zestawu pasz <sup>2</sup>													
	a	7,05	7,25	8,34	8,84	10,03	11,20	6,85	9,16	11,90	11,90	12,00	11,68
	b	9,34	9,12	8,59	8,93	9,57	9,55	6,37	6,45	7,83	7,88	7,74	
Wskaźnik rentowności obrotu w przedsiębiorstwach <sup>3</sup> :													
brutto <sup>4</sup> (w %) .....													
	a	.	.	4,8	.	.	4,7	.	.	4,4	.	.	3,7
	b	.	.	2,9	.	.	3,4	.	.	3,5	.	.	
netto <sup>5</sup> (w %) .....													
	a	.	.	3,8	.	.	3,8	.	.	3,6	.	.	2,9
	b	.	.	2,1	.	.	2,7	.	.	2,8	.	.	
Podmioty gospodarki narodowej <sup>6</sup> .....													
	a	95886	96159	96295	95836	95523	95338	95194	94976	93824	92398	91549	90982
	b	90714	90568	89918	89604	89107	89022	88869	88544	88720	88716	88750	
w tym spółki handlowe .....													
	a	3407	3427	3446	3465	3476	3489	3495	3505	3506	3515	3526	3534
	b	3554	3559	3576	3587	3603	3621	3629	3643	3654	3668	3683	
w tym z udziałem kapitału zagranicznego .....													
	a	384	387	390	393	394	396	398	398	397	399	399	397
	b	398	396	396	398	396	397	403	407	413	413	413	

<sup>1</sup> Ceny bieżące bez VAT. <sup>2</sup> Zestaw pasz obejmuje: 0,58 kg ziemniaków i 0,35 kg zbóż (wg cen targowiskowych) oraz 0,07 kg mieszanki „PT-2” (wg cen detalicznych). <sup>3</sup> W których liczba pracujących przekracza 49 osób; dane prezentowane są narastająco. <sup>4</sup> Relacja wyniku finansowego brutto do przychodów z całokształtu działalności. <sup>5</sup> Relacja wyniku finansowego netto do przychodów z całokształtu działalności. <sup>6</sup> W rejestrze REGON, bez rolników indywidualnych; stan w końcu okresu.