



URZĄD STATYSTYCZNY W BIAŁYMSTOKU

Wyniki wstępne

Data opracowania: 27.01.2006 r.

Kontakt: e-mail: sekretariatUSBST@stat.gov.pl
tel. (085) 749 77 00, fax (085) 749 77 79

Internet: www.stat.gov.pl/urzedz/bialystok

KOMUNIKAT O SYTUACJI SPOŁECZNO-GOSPODARCZEJ WOJEWÓDZTWA PODLASKIEGO

Grudzień 2005

Nr 12

- ◆ *Przeciętne zatrudnienie w sektorze przedsiębiorstw w 2005 r. ukształtowało się powyżej poziomu zanotowanego w roku poprzednim.*
- ◆ *W grudniu, w stosunku do listopada 2005 r., nastąpił obserwowany zwykle o tej porze roku wzrost bezrobocia rejestrowanego, ale zarówno liczba zarejestrowanych bezrobotnych, jak i stopa bezrobocia obniżyła się w porównaniu z notowaną w końcu 2004 r.*
- ◆ *Przeciętne miesięczne wynagrodzenie brutto w sektorze przedsiębiorstw w 2005 r. było wyższe niż rok wcześniej.*
- ◆ *W ciągu dwunastu miesięcy 2005 r. oddano do użytkowania mniej lokali mieszkalnych niż w roku poprzednim. Równocześnie stwierdzono wzrost liczby mieszkań, których budowę rozpoczęto i na realizację których wydano pozwolenia.*
- ◆ *Liczba podmiotów gospodarki narodowej zarejestrowanych w rejestrze REGON w końcu grudnia 2005 r. była niższa od zanotowanej przed rokiem, przy czym spadek liczby podmiotów zaobserwowano tylko w sektorze prywatnym.*
- ◆ *Na rynku produktów rolnych w 2005 r., w porównaniu z rokiem poprzednim, stwierdzono wzrost cen skupu żywca wołowego i mleka oraz spadek cen zbóż i żywca wieprzowego. W analizowanym okresie zmniejszyła się również opłacalność tuczu trzody chlewnej.*
- ◆ *W 2005 r., w odniesieniu do roku poprzedniego, zaobserwowano wzrost produkcji sprzedanej przemysłu.*
- ◆ *Przychody uzyskane ze sprzedaży produkcji budowlano-montażowej w 2005 r. były wyższe od zanotowanych przed rokiem.*

UWAGI

Prezentowane w Komunikacie:

- dane o pracujących, zatrudnieniu, wynagrodzeniach – w ujęciu miesięcznym – dotyczą podmiotów gospodarczych, w których liczba pracujących przekracza 9 osób,
- dane o przychodach ze sprzedaży produkcji przemysłu i budownictwa, sprzedaży usług transportu, gospodarki magazynowej i łączności, sprzedaży detalicznej i hurtowej towarów – w ujęciu miesięcznym – dotyczą podmiotów gospodarczych, w których liczba pracujących przekracza 9 osób,
- dane o produkcji wyrobów – w ujęciu miesięcznym – dotyczą podmiotów, w których liczba pracujących przekracza 49 osób,
- dane o wynikach finansowych przedsiębiorstw – w ujęciu kwartalnym – dotyczą podmiotów gospodarczych prowadzących księgi rachunkowe (z wyjątkiem przedsiębiorstw rolnictwa, łowiectwa i leśnictwa; rybactwa; pośrednictwa finansowego oraz szkół wyższych), w których liczba pracujących przekracza 49 osób,
- dane o nakładach inwestycyjnych – w ujęciu kwartalnym – dotyczą podmiotów gospodarczych (bez względu na rodzaj działalności) prowadzących księgi rachunkowe, w których liczba pracujących przekracza 49 osób.

Dane w ujęciu wartościowym oraz wskaźniki struktury podano w cenach bieżących. Wskaźniki dynamiki zaprezentowano na podstawie wartości w cenach bieżących, z wyjątkiem przemysłu, dla którego wskaźniki dynamiki podano na podstawie wartości w cenach stałych (średnie ceny bieżące 2000 r.).

RYNEK PRACY

Zatrudnienie

W grudniu 2005 r. liczba pracujących w sektorze przedsiębiorstw wyniosła 93076 osób i była o 0,8% (tj. o 714 osób) niższa w porównaniu z listopadem 2005 r. i o 0,5% (tj. o 494 osoby) wyższa w stosunku do zanotowanej w analogicznym okresie roku poprzedniego.

Przeciętne zatrudnienie w sektorze przedsiębiorstw w grudniu 2005 r. osiągnęło poziom 90758 osób, co oznacza spadek o 0,5% w stosunku do poprzedniego miesiąca i wzrost o 0,6% w porównaniu z grudniem 2004 r. *W skali kraju przeciętne zatrudnienie w odniesieniu do listopada 2005 r. zmniejszyło się o 0,1%, natomiast w stosunku do grudnia 2004 r. wzrosło o 2,5%.*

W okresie styczeń-grudzień 2005 r. przeciętne zatrudnienie w sektorze przedsiębiorstw wyniosło 91180 osób i było o 0,7% wyższe niż przed rokiem (*w skali kraju wzrosło o 1,9%*).

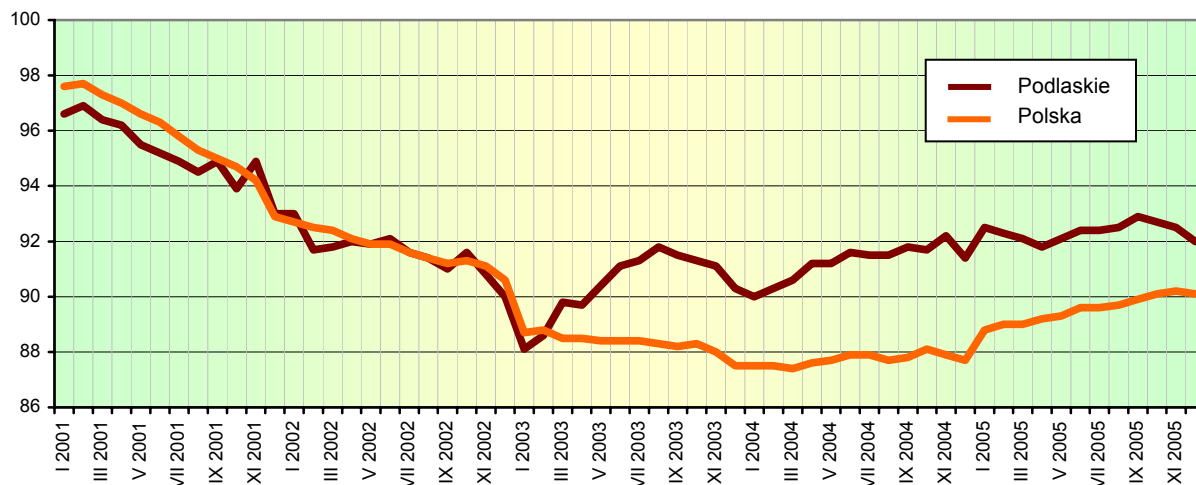
W sektorze publicznym przeciętne zatrudnienie w 2005 r. wyniosło 13115 osób, co oznacza spadek o 4,3% w porównaniu z 2004 r., natomiast w sektorze prywatnym ukształtowało się na poziomie 78065 osób i wzrosło o 1,6% w stosunku do zanotowanego rok wcześniej.

Biorąc pod uwagę poszczególne sekcje działalności gospodarczej, w skali roku zatrudnienie zwiększyło się w górnictwie (o 11,0%), hotelach i restauracjach (o 9,7%), handlu i naprawach (o 5,6%), obsłudze nieruchomości i firm (o 2,5%) oraz transporcie, gospodarce magazynowej i łączności (o 2,4%), spadło natomiast w wytwarzaniu i zaopatrywaniu w energię elektryczną, gaz, wodę (o 4,8%), budownictwie (o 2,8%) oraz przetwórstwie przemysłowym (o 1,6%).

Spośród działów przetwórstwa przemysłowego o znaczącym udziale w zatrudnieniu, zwiększyło się ono w jednostkach produkcji artykułów spożywczych i napojów (o 1,2%). Spadek przeciętnego zatrudnienia odnotowano w jednostkach włókiennictwa (o 14,5%), produkcji drewna i wyrobów z drewna oraz ze słomy i wikliny (o 10,0%), produkcji mebli; pozostałej działalności produkcyjnej (o 5,3%), produkcji wyrobów gumowych i z tworzyw sztucznych (o 2,0%) oraz produkcji maszyn i urządzeń (o 0,2%).

Dynamika przeciętnego zatrudnienia w sektorze przedsiębiorstw

Przeciętna miesięczna 2000 = 100



Bezrobocie

W końcu grudnia 2005 r. liczba bezrobotnych zarejestrowanych w powiatowych urzędach pracy województwa podlaskiego wyniosła 73193 osoby i była niższa niż przed rokiem (o 2932 osoby, tj. o 3,9%), zaś wyższa niż przed miesiącem (o 2127 osób, tj. o 3,0%).

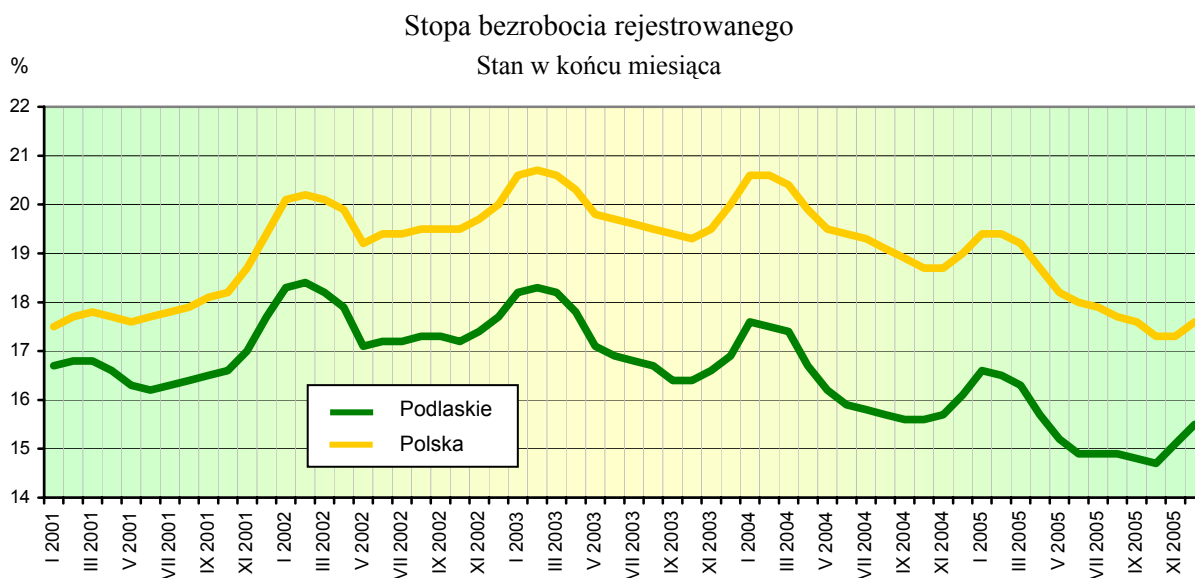
W grudniu 2005 r. zarejestrowano 7491 osób (tj. o 13,6% więcej niż rok wcześniej i o 5,4% mniej niż w poprzednim miesiącu), natomiast z ewidencji bezrobotnych wyłączono 5364 osoby (o 3,2% więcej niż w grudniu poprzedniego roku oraz o 9,8% mniej niż w listopadzie 2005 r.). Główne przyczyny wyrejestrowania to podjęcie pracy – 2259 osób (tj. 42,1% ogółu osób wyłączonych z ewidencji) oraz niepotwierdzenie gotowości do pracy – 2215 osób (tj. 41,3%). Szkolenie lub staż rozpoczęło 312 osób, tj. 5,8% ogólnej liczby osób wyrejestrowanych z ewidencji bezrobotnych w grudniu 2005 r.

Spośród ogółu bezrobotnych:

- 50,3% stanowiły kobiety (przed rokiem – 49,8%),
- 36,1% to mieszkańcy wsi (w 2004 r. – 36,3%),
- 72,6% stanowiły osoby wcześniej pracujące (w poprzednim roku – 72,8%),
- 88,5% nie posiadało prawa do zasiłku (przed rokiem – 88,9%),
- 46,7% stanowiły osoby pozostające bez pracy dłużej niż 1 rok (przed rokiem – 50,2%).

Powiatowe urzędy pracy w grudniu 2005 r. miały do dyspozycji 1118 ofert pracy, tj. o 27,9% więcej niż przed rokiem i o 13,5% mniej niż w listopadzie 2005 r. W końcu analizowanego miesiąca na 1 ofertę pracy przypadało 379 bezrobotnych.

W końcu grudnia 2005 r. stopa bezrobocia rejestrowanego ukształtowała się na poziomie 15,5% i zmniejszyła się w stosunku do zanotowanej w analogicznym okresie poprzedniego roku (o 0,6 pkt), zaś wzrosła w porównaniu z listopadem 2005 r. (o 0,4 pkt). *Wskaźnik krajowy wyniósł 17,6% i w odniesieniu do grudnia 2004 r. obniżył się o 1,4 pkt, a w porównaniu z poprzednim miesiącem wzrósł o 0,3 pkt.*



Najwyższą stopę bezrobocia rejestrowanego odnotowano w powiatach: grajewskim – 24,3%, sejneńskim – 23,4%, augustowskim – 19,9% i zambrowskim – 19,7% oraz w mieście Łomża – 19,7%, zaś najniższą stwierdzono w powiatach: siemiatyckim – 9,8%, bielskim – 10,3%, wysokomazowieckim – 11,6% i hajnowskim – 11,9%.

Udział wybranych kategorii osób, będących w szczególnej sytuacji na rynku pracy, w ogólnej liczbie bezrobotnych kształtował się następująco:

- osoby do 25 roku życia – 25,0%,
- osoby powyżej 50 roku życia – 15,9%,
- długotrwale bezrobotni – 63,4%,
- bezrobotni bez kwalifikacji zawodowych – 24,6%.

W grudniu 2005 r., w ramach aktywnych form przeciwdziałania bezrobociu, przy pracach interwencyjnych pracowało 107 osób, a przy robotach publicznych – 190 osób.

Zwolnienia grupowe w najbliższym czasie zapowiedziało 21 zakładów pracy (wszystkie sektora prywatnego). Obejmą one łącznie 1241 pracowników.

WYNAGRODZENIA

W grudniu 2005 r. przeciętne miesięczne wynagrodzenie brutto w sektorze przedsiębiorstw ukształtowało się na poziomie 2275,70 zł, tj. wyższym o 4,3% niż w listopadzie 2005 r. oraz o 3,6% niż przed rokiem. *W kraju przeciętne miesięczne wynagrodzenie brutto wyniosło 2789,08 zł i było o 4,2% wyższe w porównaniu z zanotowanym w poprzednim miesiącu, natomiast w odniesieniu do grudnia 2004 r. wzrosło o 1,5%.*

Przeciętne miesięczne wynagrodzenie brutto w sektorze przedsiębiorstw w 2005 r. ukształtowało się na poziomie 2091,53 zł, tj. o 3,7% wyższym niż przed rokiem (*w kraju wzrosło o 3,2%*).

W sektorze prywatnym przeciętna miesięczna płaca brutto w 2005 r. wyniosła 1980,33 zł i była niższa o 773,07 zł niż w sektorze publicznym. W stosunku do analogicznego okresu poprzedniego roku wynagrodzenia w poszczególnych sektorach wzrosły odpowiednio o 3,7% i 5,4%.

Przeciętne miesięczne wynagrodzenia brutto w poszczególnych sekcjach sektora przedsiębiorstw kształtowały się następująco:

Sekcje	2004	2005
O g ó ł e m	2016,04	2091,53
w tym:		
Górnictwo	2210,73	2266,32
Przetwórstwo przemysłowe	1962,64	2041,30
Wytwarzanie i zaopatrywanie w energię elektryczną, gaz, wodę	2816,00	2953,12
Budownictwo	2132,20	2330,18
Handel i naprawy	1857,94	1867,20
Hotele i restauracje	1310,09	1341,57
Transport, gospodarka magazynowa i łączność	2199,90	2366,35
Obsługa nieruchomości i firm	1818,43	1880,93

Wzrost wynagrodzeń w stosunku do 2004 r. wystąpił we wszystkich sekcjach sektora przedsiębiorstw, przy czym najwyższy odnotowano w budownictwie (o 9,3%), transporcie, gospodarce magazynowej i łączności (o 7,6%), wytwarzaniu i zaopatrywaniu w energię elektryczną, gaz, wodę (o 4,9%), przetwórstwie przemysłowym (o 4,0%) oraz obsłudze nieruchomości i firm (o 3,4%).

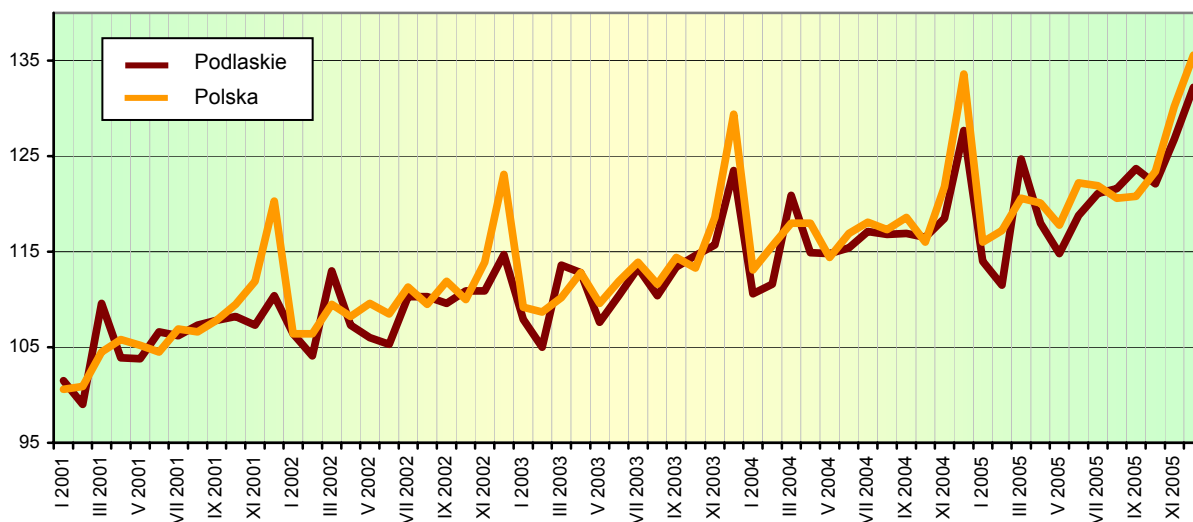
Wśród działów przetwórstwa przemysłowego, dominujących pod względem zatrudnienia, największy wzrost wynagrodzeń w odniesieniu do 2004 r. miał miejsce w jednostkach produkcji drewna i wyrobów z drewna oraz ze słomy i wikliny (o 9,1%), produkcji wyrobów gumowych i z tworzyw sztucznych (o 5,6%), włókiennictwie (o 3,4%) oraz produkcji artykułów spożywczych i napojów (o 3,1%).

W 2005 r. wynagrodzenie wyższe od przeciętnego w województwie otrzymali m.in. pracujący w działach: informatyka (o 59,5%), wytwarzanie i zaopatrywanie w energię elektryczną, gaz, parę wodną i gorącą wodę (o 47,2 %), wykonywanie instalacji budowlanych (o 23,5%), działalność wydawnicza; poligrafia i reprodukcja zapisanych nośników informacji (o 19,2%) oraz obsługa nieruchomości (o 18,4%). Płace znacznie poniżej średniej uzyskali zatrudnieni w jednostkach produkcji odzieży i wyrobów futrzarskich (o 41,7%), produkcji masy włóknistej oraz papieru (o 39,5%) oraz we wszystkich działach sekcji hotele i restauracje.

Przeciętne miesięczne wynagrodzenie realne brutto w sektorze przedsiębiorstw w grudniu 2005 r. było o 4,5% wyższe niż miesiąc wcześniej i o 2,9% wyższe niż przed rokiem, natomiast w okresie styczeń-grudzień 2005 r., w porównaniu z rokiem poprzednim, zwiększyło się o 1,6%.

Średni czas przepracowany w ciągu miesiąca przez 1 zatrudnionego w sektorze przedsiębiorstw w 2005 r. wyniósł 150 godzin. Przeciętne wynagrodzenie godzinowe w tym okresie ukształtowało się na poziomie 13,98 zł i było o 4,4% wyższe niż przed rokiem.

Dynamika przeciętnego miesięcznego wynagrodzenia brutto w sektorze przedsiębiorstw
Przeciętna miesięczna 2000 = 100



STAN BEZPIECZEŃSTWA PUBLICZNEGO

W 2005 r. jednostki Policji województwa podlaskiego wszczęły 30111 postępowań przygotowawczych, tj. o 8,3% mniej niż w 2004 r. Zanotowano spadek liczby przestępstw stwierdzonych z 36444 w 2004 r. do 31873 w 2005 r. (tj. o 12,5%). Wykryto sprawców 67,3% tych czynów (wzrost w porównaniu z poprzednim rokiem o 0,7 pkt).

Wzrost liczby przestępstw zanotowano w następujących kategoriach:

- pożar z winy umyślnej – o 130,8%,
- oszustwo kryminalne – o 19,5%.

Spadek ilości przestępstw stwierdzonych zanotowano w następujących kategoriach:

- oszustwo o charakterze gospodarczym – o 57,2%,
- fałszerstwo o charakterze gospodarczym – o 54,2%,
- kradzież samochodu – o 44,6%,
- zabójstwo – o 30,6%,
- kradzież z włamaniem – o 24,1%,
- przestępstwa przeciwko obrotowi gospodarczemu – o 21,9%,

- rozbój i wymuszenie rozbójnicze – o 21,7%,
- uszczerbek na zdrowiu – o 17,2%,
- przestępstwa przeciwko funkcjonariuszowi publicznemu – o 16,4%.

W 2005 r. stwierdzono 20533 przestępstwa o charakterze kryminalnym, tj. o 15,9% mniej niż w roku poprzednim oraz 1982 przestępstwa o charakterze gospodarczym, tj. o 33,5% mniej.

Wykrywalność sprawców przestępstw kryminalnych spadła z 51,5% w 2004 r. do 50,8% w 2005 r., natomiast w przestępstwach gospodarczych nastąpił spadek odpowiednio z 93,5% do 90,4%.

Ustalono 19139 osób podejrzanych, w tym 1722 nieletnich, tj. 9,0% ogółu. Największy odsetek nieletnich z ogółu podejrzanych zanotowano w następujących kategoriach:

- kradzież z włamaniem – 40,0%,
- rozbój i wymuszenie rozbójnicze – 29,8%,
- kradzież cudzej rzeczy – 25,4% (w tym samochodu – 16,9%),
- bójka lub pobicie – 20,3%,
- uszczerbek na zdrowiu – 19,6%,
- ustawa o przeciwdziałaniu narkomanii – 12,3%.

Najwięcej przestępstw popełniono w powiatach: białostockim (łącznie z miastem Białystok) – 12312, suwalskim (łącznie z miastem Suwałki) – 3749 i łomżyńskim (łącznie z miastem Łomża) – 2968.

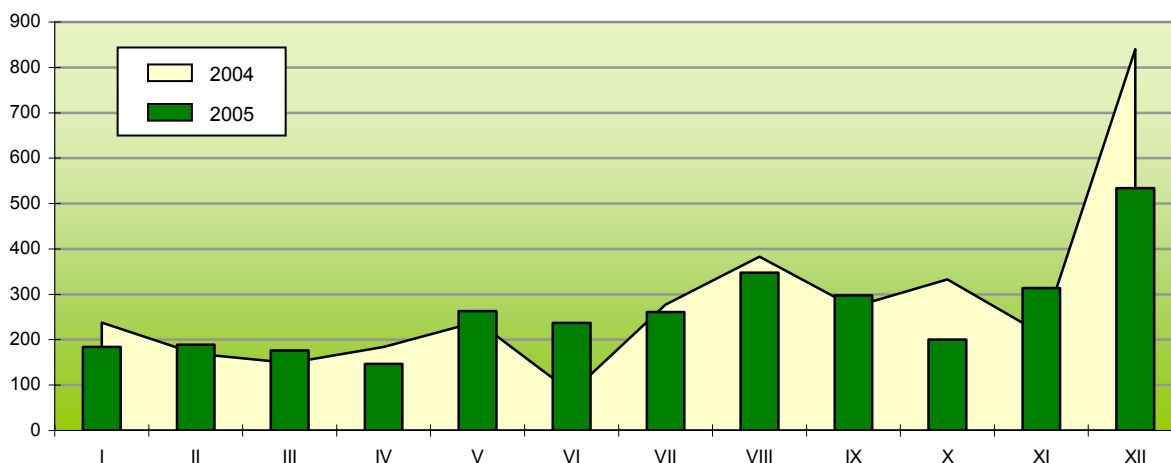
Według statystyk policyjnych, w 2005 r. w województwie podlaskim odnotowano 223 zamachy samobójcze, z czego 181 zakończyło się zgonem. Zanotowano również 54 wypadki tonięć, w wyniku których 32 osoby utonęły, natomiast 42 zostały uratowane.

Źródło: Komenda Wojewódzka Policji w Białymstoku.

MIESZKANIA

W grudniu 2005 r. w województwie podlaskim oddano do użytkowania 534 mieszkania, tj. o 36,4% mniej niż przed rokiem, a o 70,1% więcej niż w poprzednim miesiącu (*w skali kraju nastąpił wzrost o 9,3% w odniesieniu do grudnia 2004 r. i o 76,0% w stosunku do listopada 2005 r.*). W omawianym miesiącu wydano pozwolenia na budowę 357 mieszkań (o 15,9% więcej niż rok wcześniej) oraz rozpoczęto budowę 312 mieszkań (o 221,6% więcej niż w grudniu 2004 r.).

Mieszkania oddane do użytkowania



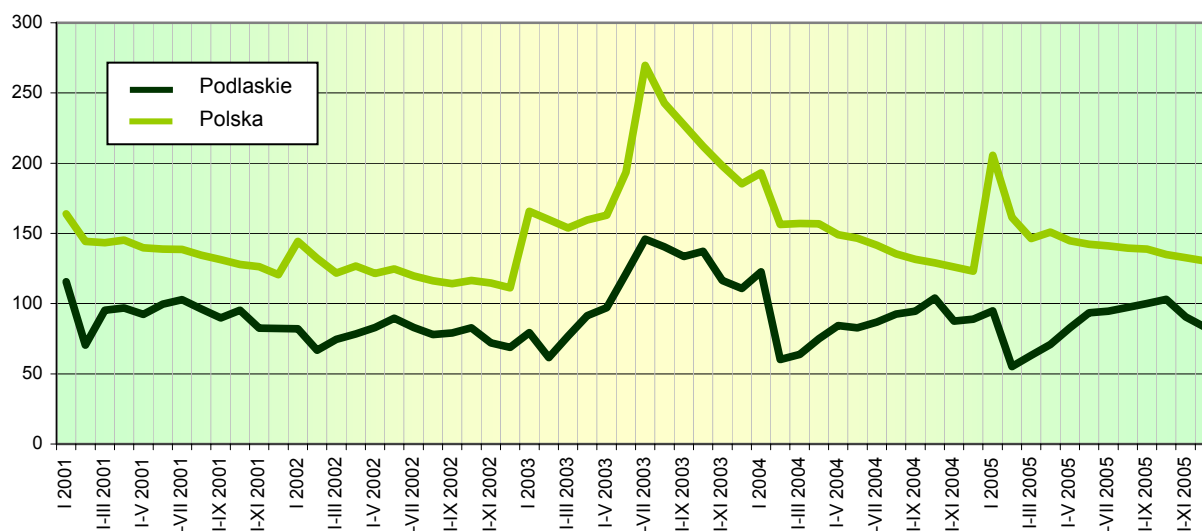
W 2005 r. w województwie podlaskim oddano do użytkowania 3155 mieszkań, tj. o 6,6% mniej niż rok wcześniej (w kraju przekazano do użytkowania o 5,8% więcej mieszkań niż w 2004 r.), z tego 1696 – w budownictwie indywidualnym (o 0,5% mniej niż przed rokiem), 696 – spółdzielczym (o 23,0% więcej), 580 – przeznaczonym na sprzedaż lub wynajem (o 19,4% mniej), 133 – komunalnym (o 146,3% więcej) i 50 – społecznym czynszowym (o 83,8% mniej). Z ogólnej liczby mieszkań oddanych do użytkowania 1226, tj. 38,9% zrealizowano w Białymstoku.

Przeciętna powierzchnia użytkowa 1 mieszkania zrealizowanego w województwie podlaskim w 2005 r. wynosiła 110,0 m² (w 2004 r. – 106,2 m²), w tym w budownictwie indywidualnym – 161,3 m² (rok wcześniej – 158,8 m²), spółdzielczym – 48,1 m² (przed rokiem – 48,0 m²) i przeznaczonym na sprzedaż lub wynajem – 57,6 m² (w poprzednim roku – 59,1 m²).

W 2005 r. w województwie podlaskim rozpoczęto budowę 3230 mieszkań (o 23,0% więcej niż w roku poprzednim), z czego 1517 przypadało na budownictwo indywidualne, 454 – spółdzielcze, 907 – realizowane z przeznaczeniem na sprzedaż lub wynajem, 27 – komunalne, 309 – społeczne czynszowe oraz 16 – na budownictwo zakładowe.

Wydano pozwolenia na budowę 3505 mieszkań (o 15,4% więcej niż przed rokiem), w tym 1559 – inwestorom indywidualnym, 800 – spółdzielniom mieszkaniowym oraz 836 – podmiotom budującym z przeznaczeniem na sprzedaż lub wynajem.

Dynamika liczby mieszkań oddanych do użytkowania
Analogiczny okres 2000 = 100



PODMIOTY GOSPODARKI NARODOWEJ

W końcu grudnia 2005 r. w krajowym rejestrze urzędowym podmiotów gospodarki narodowej REGON województwa podlaskiego zarejestrowanych było 88915 podmiotów (bez rolników indywidualnych), tj. o 2,3% mniej niż w końcu grudnia 2004 r. Wśród nich zdecydowaną większość, bo aż 96,4%, stanowiły podmioty sektora prywatnego. W ramach tego sektora przeważały osoby fizyczne prowadzące działalność gospodarczą, których zanotowano 72071, a stanowiły one 81,1% ogólnej liczby zarejestrowanych podmiotów.

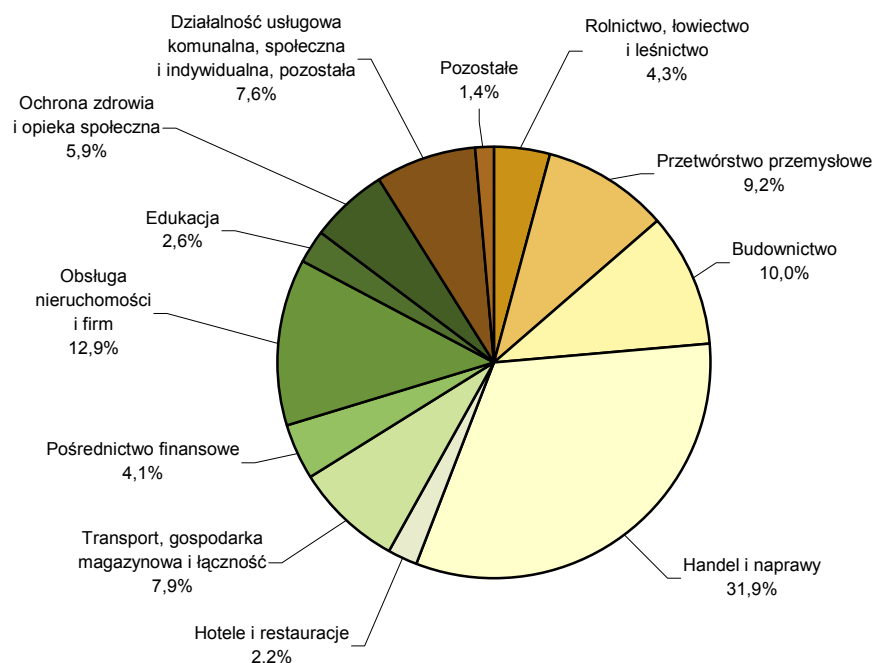
W końcu czwartego kwartału 2005 r. rejestr REGON obejmował 16844 osoby prawne i jednostki organizacyjne niemające osobowości prawnej (o 2,6% więcej niż w grudniu roku poprzedniego).

Liczbę podmiotów gospodarki narodowej (bez rolników indywidualnych) według sektorów własności i form organizacyjno-prawnych (stan w końcu miesiąca) przedstawia poniższa tablica:

Wyszczególnienie	XII 2004	2005				XII 2004 = 100
		III	VI	IX	XII	
	w liczbach bezwzględnych					
Ogółem	90982	89918	89022	88720	88915	97,7
sektor publiczny	3117	3120	3134	3173	3183	102,1
sektor prywatny	87865	86798	85888	85547	85732	97,6
w tym:						
Przedsiębiorstwa państwowe	29	28	26	26	23	79,3
Spółki handlowe	3534	3576	3621	3654	3698	104,6
Spółdzielnie	526	526	525	525	525	99,8
Fundacje	116	119	121	126	134	115,5
Stowarzyszenia i organizacje społeczne	2393	2417	2440	2470	2492	104,1
Osoby fizyczne prowadzące działalność gospodarczą	74569	73448	72437	72003	72071	96,7

W końcu grudnia 2005 r. najwięcej zarejestrowanych jednostek wystąpiło w sekcjach: handel i naprawy – 28361 (o 3,5% mniej niż w grudniu 2004 r.), obsługa nieruchomości i firm – 11449 (o 1,0% mniej), budownictwo – 8892 (o 4,5% mniej) oraz przetwórstwo przemysłowe – 8194 (o 3,5% mniej).

Struktura podmiotów gospodarki narodowej zarejestrowanych w rejestrze REGON (bez rolników indywidualnych) według sekcji PKD w 2005 r.
Stan w końcu grudnia



Najwięcej podmiotów funkcjonowało na terenie miast: Białystok, Suwałki i Łomża oraz w powiatach: białostockim, augustowskim i zambrowskim, zaś najmniej w powiatach sejneńskim i suwalskim.

Na terenie wszystkich miast województwa podlaskiego działalność prowadziło 77,0% ogółu podmiotów.

W 2005 r. z prowadzenia działalności gospodarczej zrezygnowało 8437 jednostek, natomiast zarejestrowanych zostało 7095 podmiotów rozpoczynających działalność.

ROLNICTWO

Skup zbóż ogółem w 2005 r. wyniósł 82,3 tys. ton i był o 4,3% wyższy niż w poprzednim roku, w tym pszenicy skupiono 36,3 tys. ton (tj. o 8,2% więcej), a żyta – 25,6 tys. ton (tj. o 5,4% mniej).

Skup żywca w przeliczeniu na mięso wyniósł 11,0 tys. ton i był o 0,8% mniejszy niż w 2004 r., w tym żywca wołowego z cielęcym skupiono 18,9 tys. ton (tj. o 3,3% więcej), a żywca wieprzowego – 51,1 tys. ton (tj. o 3,2% mniej).

W 2005 r. skupiono 1625,6 mln l mleka, tj. o 8,0% więcej niż rok wcześniej.

Na rynku produktów rolnych w 2005 r., w odniesieniu do roku poprzedniego, zanotowano:

- spadek cen skupu zbóż (pszenicy o 22,0%, żyta o 33,2%) i żywca wieprzowego (o 7,0%) oraz wzrost cen żywca wołowego (o 19,1%) i mleka (o 1,8%).

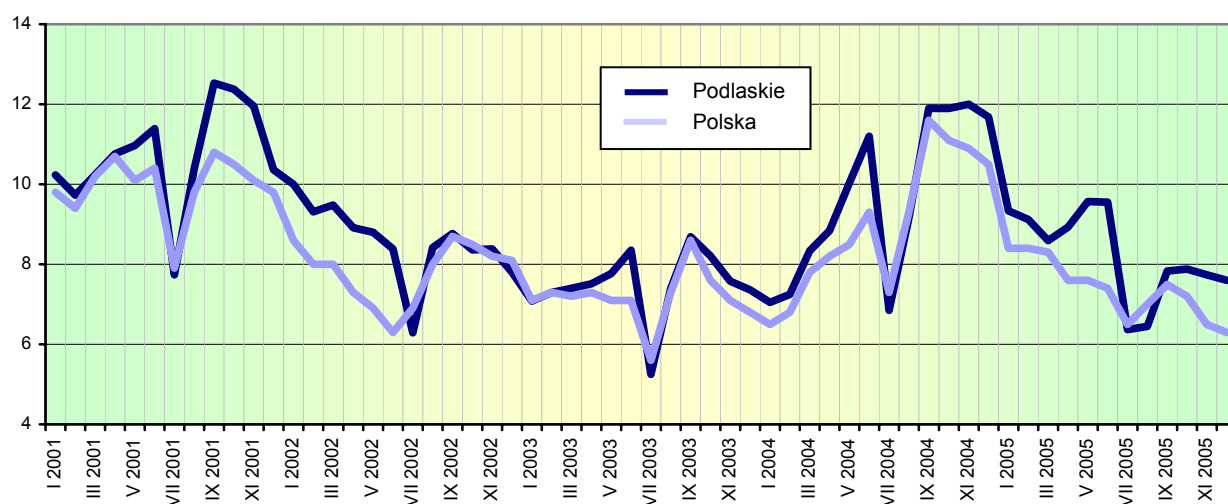
Ceny wybranych produktów rolnych w 2005 r. kształtowały się następująco:

Produkty rolne	Ceny skupu	Ceny targowiskowe
	w złotych	
Pszenica – za 1 dt	35,75	43,74
Żyto – za 1 dt	23,53	28,57
Żywiec wołowy – za 1 kg	4,04	3,00
Żywiec wieprzowy – za 1 kg	3,82	3,70
Mleko – za 1 l	1,00	-

Tak ukształtowane ceny produktów rolnych wpłynęły na spadek relacji cen skupu żywca wieprzowego do cen zestawu pasz w 2005 r. w stosunku do roku poprzedniego.

W 2005 r. na targowiskach za krowę płacono średnio 2180,91 zł, przeciętna cena jałówki 1-roczonej wynosiła 1315,78 zł, zaś prosię na chów kosztowało średnio 132,28 zł.

Relacja cen skupu żywca wieprzowego do cen zestawu pasz



Pogłowie trzody chlewnej w końcu listopada 2005 r. wynosiło 895,5 tys. szt. W porównaniu z analogicznym okresem 2004 r. liczebność stada zwiększyła się o 8,1%, zaś w odniesieniu do lipca br. wzrosła o 2,5%. Stado loch na chów liczyło 84,8 tys. szt i w stosunku do analogicznego okresu poprzedniego roku jego liczebność zmniejszyła się o 6,0%, a w porównaniu z lipcem 2005 r. wzrosła o 0,4%.

Pogłowie bydła w grudniu 2005 r. liczyło 740,5 tys. szt, w tym krów – 397,7 tys. szt. W odniesieniu do analogicznego okresu poprzedniego roku pogłowie bydła wzrosło o 5,3%, zaś krów o 3,7%. W stosunku do czerwca 2005 r. liczebność stada bydła zwiększyła się o 0,4%, a krów o 1,8%.

PRZEMYSŁ

Produkcja sprzedana przemysłu w grudniu 2005 r. osiągnęła wartość 955,9 mln zł (w cenach bieżących). Wskaźnik dynamiki sprzedaży (w cenach stałych) w porównaniu z poprzednim miesiącem wyniósł 93,6%, natomiast w odniesieniu do grudnia 2004 r. – 109,6%. *W skali kraju ukształtował się on odpowiednio na poziomie 98,3% i 109,2%.*

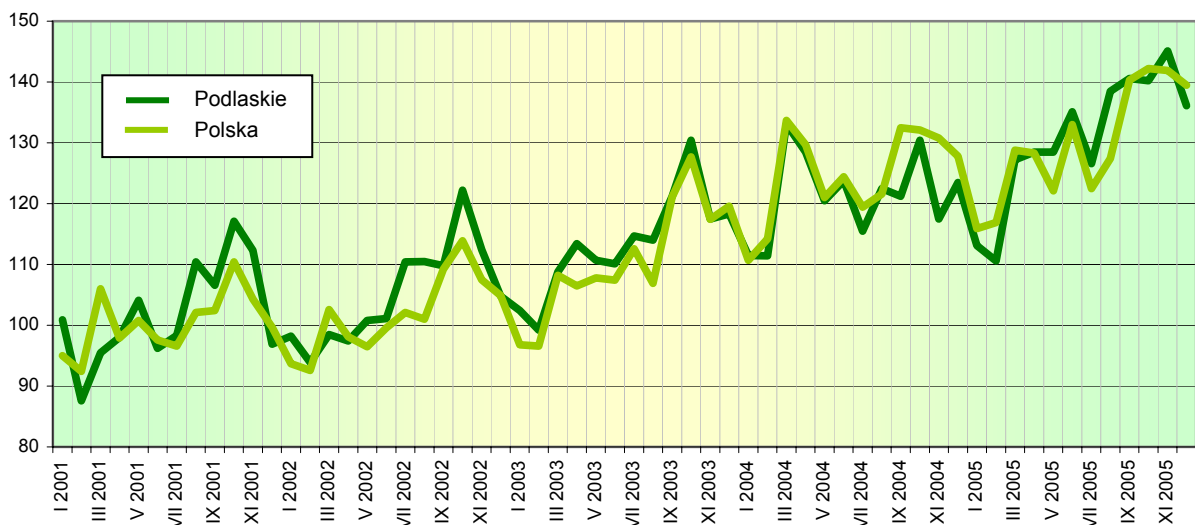
W okresie styczeń-grudzień 2005 r. przychody ze sprzedaży wyrobów i usług w przedsiębiorstwach przemysłowych wyniosły 11231,4 mln zł (w cenach bieżących) i stanowiły 106,0% (w cenach stałych) przychodów uzyskanych w roku poprzednim (*w skali kraju zwiększyły się o 4,0%*). Zwiększenie przychodów było wynikiem ich dynamicznego wzrostu w sekcjach górnictwo (o 78,4%) oraz przetwórstwo przemysłowe (o 6,2%).

W 2005 r. wyższe niż przed rokiem przychody ze sprzedaży wyrobów i usług (w cenach stałych) osiągnięto m. in. w następujących działach: produkcja wyrobów gumowych i z tworzyw sztucznych (o 17,7%), produkcja maszyn i urządzeń (o 14,0%), produkcja masy włóknistej oraz papieru (o 10,7%), działalność wydawnicza; poligrafia i reprodukcja zapisanych nośników informacji (o 7,4%), produkcja drewna i wyrobów z drewna oraz ze słomy i wikliny (o 7,0%). Poziomu sprzedaży z poprzedniego roku nie osiągnięto m.in. w produkcji odzieży i wyrobów futrzarskich (88,8% produkcji ubiegłorocznej), włókiennictwie (95,8%), produkcji mebli; pozostałej działalności produkcyjnej (97,9%).

W 2005 r. w przemyśle województwa podlaskiego dominowały trzy działy, z których pochodziło 68,6% wartości produkcji sprzedanej. Największy udział w sprzedaży miały: produkcja artykułów spożywczych i napojów (52,2%), produkcja drewna i wyrobów z drewna oraz ze słomy i wikliny (10,0%), wytwarzanie i zaopatrywanie w energię elektryczną, gaz, parę wodną i gorącą wodę (6,4%). Dominujące działy skupiały 46,5% ogółu zatrudnionych w przemyśle. Udział poszczególnych działów w zatrudnieniu kształtował się następująco: produkcja artykułów spożywczych i napojów – 30,3%, produkcja drewna i wyrobów z drewna oraz ze słomy i wikliny – 8,9% oraz wytwarzanie i zaopatrywanie w energię elektryczną, gaz, parę wodną i gorącą wodę – 7,3%.

Przychód ze sprzedaży wyrobów i usług w przeliczeniu na 1 zatrudnionego w przemyśle w 2005 r. wyniósł 238864 zł (w cenach bieżących) i był o 8,0% (w cenach stałych) wyższy niż przed rokiem.

Dynamika produkcji sprzedanej przemysłu
Przeciętna miesięczna 2000 = 100 (ceny stałe)



Spśród wyrobów przemysłowych objętych badaniem w 2005 r., w porównaniu z rokiem poprzednim, wzrost odnotowano m.in. w produkcji:

- śmietany normalizowanej o zawartości tłuszczu większej niż 21%, ale nie większej niż 45% masy – o 116,7%,
- maszyn i urządzeń rolniczych i dla gospodarki leśnej – o 80,0%,
- wyrobów włókienniczych drobiowych – o 73,3%,
- drzwi, okien i ich ościeżnic oraz progów drzwiowych z tworzyw sztucznych – o 59,2%,
- płyt chodnikowych i podobnych wyrobów z betonu – o 35,3%,
- sera świeżego niedojrzewającego i twarogu – o 28,5%,
- mięsa wieprzowego świeżego lub chłodzonego – o 21,4%,
- mleka płynnego przetworzonego – o 18,9%,
- mleka i śmietany w postaci stałej – o 13,8%,
- masła oraz innych tłuszczów otrzymywanych z mleka – o 11,9%,
- pieczywa świeżego – o 10,9%.

Poziomu z 2004 r. nie osiągnięto m.in. w produkcji: produktów uboju bydła i cieląt wliczanych do wydajności poubojowej, wędlin drobiowych, serów podpuszczkowych dojrzewających, masy betonowej prefabrykowanej, okien i drzwi, ościeżnic i progów drewnianych, mięsa wołowego, a także produktów uboju trzody wliczanych do wydajności poubojowej.

BUDOWNICTWO

W grudniu 2005 r. przedsiębiorstwa budowlane osiągnęły przychody ze sprzedaży wyrobów i usług (w cenach bieżących) w kwocie 216,0 mln zł. Oznacza to wzrost o 28,4% w porównaniu z listopadem 2005 r. i o 20,6% w odniesieniu do grudnia poprzedniego roku. Produkcja budowlano-montażowa zrealizowana w grudniu 2005 r. osiągnęła wartość 129,8 mln zł i była wyższa o 41,2% w stosunku do zanotowanej w poprzednim miesiącu oraz o 13,9% w porównaniu z analogicznym okresem 2004 r.

W 2005 r. przychody ze sprzedaży w budownictwie osiągnęły wartość 1804,8 mln zł, co oznacza wzrost o 15,8% w porównaniu z rokiem poprzednim. Produkcja budowlano-montażowa, stanowiąca 56,7% przychodów przedsiębiorstw budowlanych uzyskanych w analizowanym okresie, ukształtowała się na poziomie 1024,2 mln zł i była o 19,3% wyższa w stosunku do zanotowanej w 2004 r.

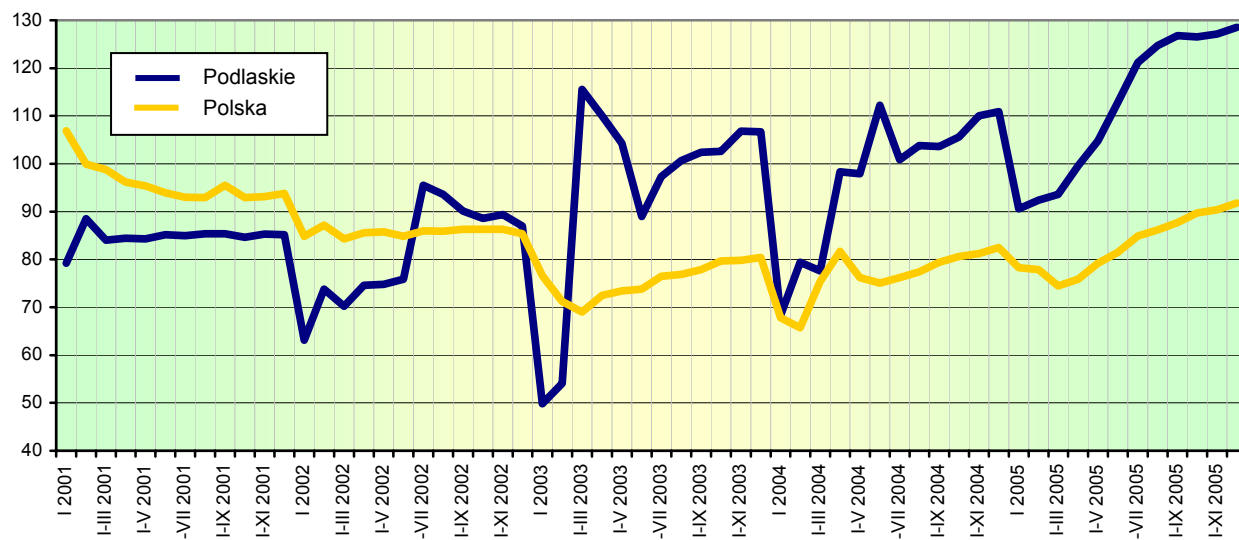
Wartość wykonanych w 2005 r. robót o charakterze inwestycyjnym, stanowiących 70,2% (718,6 mln zł) produkcji budowlano-montażowej, wzrosła o 26,2% w odniesieniu do poprzedniego roku.

W 2005 r. wśród przedsiębiorstw budowlano-montażowych wiodącą rolę posiadały jednostki zajmujące się wznoszeniem obiektów budowlanych oraz inżynierią lądową i wodną. Udział tych przedsiębiorstw w sprzedaży produkcji budowlano-montażowej wyniósł 82,3%. Wartość sprzedanej przez nie produkcji była o 26,9% wyższa niż rok wcześniej. Kolejną znaczącą grupę stanowiły przedsiębiorstwa wykonujące instalacje budowlane, których udział w sprzedaży produkcji wyniósł 14,4%. W 2005 r. sprzedaż produkcji budowlano-montażowej w tych jednostkach zmniejszyła się o 13,2% w stosunku do roku poprzedniego.

W 2005 r. przychód ze sprzedaży wyrobów i usług w przeliczeniu na 1 zatrudnionego w budownictwie wyniósł 284184 zł, co oznacza wzrost o 19,1% w stosunku do 2004 r.

Dynamika produkcji sprzedanej budownictwa

Analogiczny okres 2000 = 100 (ceny bieżące)



HANDEL

W grudniu 2005 r. sprzedaż hurtowa (w cenach bieżących) w przedsiębiorstwach handlowych i niehandlowych zamknęła się kwotą 850,3 mln zł, co oznacza wzrost o 1,0% w stosunku do poprzedniego miesiąca i o 11,0% w porównaniu z grudniem 2004 r. W ciągu 2005 r. sprzedaż hurtowa osiągnęła wartość 9915,0 mln zł, tj. o 6,2% wyższą niż w roku poprzednim.

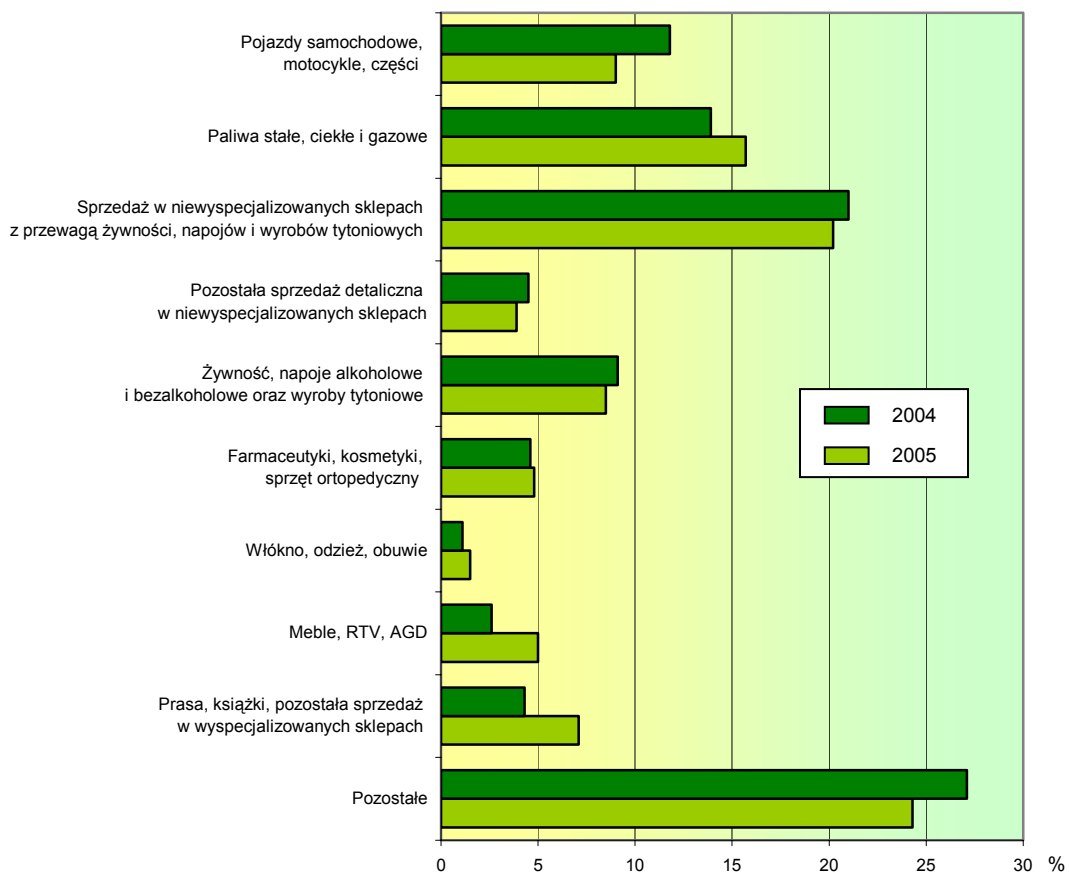
Jednostki handlowe w grudniu 2005 r. zrealizowały sprzedaż hurtową o wartości 664,7 mln zł, tj. o 9,3% niższą niż w listopadzie br. i o 1,5% niższą niż rok wcześniej. W okresie dwunastu miesięcy 2005 r. sprzedaż hurtowa tych firm osiągnęła wartość 8582,6 mln zł, tj. o 5,0% wyższą niż w 2004 r.

Sprzedaż detaliczna (w cenach bieżących) zrealizowana przez jednostki handlowe i niehandlowe w grudniu 2005 r. wyniosła 515,2 mln zł. Poziom sprzedaży detalicznej był o 20,8% wyższy w odniesieniu do poprzedniego miesiąca i o 23,1% wyższy niż przed rokiem.

W 2005 r. sprzedano w detalu towary o wartości 5141,3 mln zł, co w porównaniu z rokiem poprzednim oznacza wzrost o 12,0%. W omawianym okresie wysoki wzrost sprzedaży detalicznej odnotowano m.in. w grupach: paliwa (o 26,7%) oraz włókno, odzież, obuwie (o 46,2%). Poziomu sprzedaży z 2004 r. nie osiągnięto natomiast w grupach: pojazdy samochodowe, motocykle, części (spadek o 15,0%) i pozostała sprzedaż detaliczna w niewyspecjalizowanych sklepach (spadek o 2,0%).

W strukturze sprzedaży detalicznej w 2005 r., w relacji do roku poprzedniego, stwierdzono większy udział m.in. takich grup jak: paliwa; meble, RTV, AGD; prasa, książki, pozostała sprzedaż w wyspecjalizowanych sklepach. Zmniejszył się natomiast udział m.in.: pojazdów samochodowych, motocykli, części; żywności, napojów alkoholowych i bezalkoholowych oraz wyrobów tytoniowych.

Struktura sprzedaży detalicznej według specjalności branżowej



Podmioty handlowe w grudniu 2005 r. zrealizowały sprzedaż detaliczną w wysokości 442,3 mln zł. Oznacza to wzrost o 21,0% w stosunku do poprzedniego miesiąca i o 23,3% w porównaniu z grudniem 2004 r. W ciągu dwunastu miesięcy 2005 r. sprzedaż tych firm osiągnęła wartość 4363,2 mln zł, tj. o 11,9% wyższą niż rok wcześniej.

WYBRANE DANE O WOJEWÓDZTWIE PODLASKIM

WYSZCZEGÓLNIENIE		I	II	III	IV	V	VI	VII	VIII	IX	X	XI	XII
a – 2004 r.													
b – 2005 r.													
Ludność ¹ (w tys. osób)	a	.	.	1204,5	.	.	1204,0	.	.	1203,6	.	.	1202,4
	b	.	.	1201,5	.	.	1201,0	.	.	1200,6	.	.	.
Bezrobotni zarejestrowani ¹ (w tys. osób)	a	85,4	85,2	84,5	80,7	77,8	76,3	75,7	75,0	74,6	74,4	74,7	76,1
	b	79,1	78,9	77,6	74,4	71,5	70,0	69,9	69,9	69,7	69,1	71,1	73,2
Stopa bezrobocia ^{1,2} (w %)	a	17,6	17,5	17,4	16,7	16,2	15,9	15,8	15,7	15,6	15,6	15,7	16,1
	b	16,6	16,5	16,3	15,7	15,2	14,9	14,9	14,9	14,8	14,7	15,1	15,5
Oferty pracy (w ciągu miesiąca)	a	1703	1316	1666	2955	1664	1532	1553	1917	2027	1419	1166	874
	b	1156	1367	1857	2659	1811	2134	2136	1979	2384	1967	1293	1118
Liczba bezrobotnych na 1 ofertę pracy ¹	a	166	317	253	119	233	202	287	166	250	418	351	568
	b	345	383	230	122	130	145	160	154	134	344	213	379
Przeciętne zatrudnienie w sektorze przedsiębiorstw ³ (w tys. osób)	a	88,8	89,2	89,4	90,0	90,0	90,4	90,3	90,3	90,6	90,5	91,0	90,2
	b	91,3	91,1	90,9	90,6	90,9	91,2	91,2	91,3	91,7	91,5	91,2	90,8
poprzedni miesiąc = 100	a	99,7	100,4	100,3	100,6	100,0	100,4	100,0	99,9	100,3	99,9	100,6	99,2
	b	101,1	99,8	99,8	99,6	100,4	100,3	100,0	100,1	100,5	99,8	99,7	99,5
analogiczny miesiąc poprzedniego roku = 100	a	102,1	101,9	100,9	101,6	100,9	100,5	100,2	99,7	100,3	100,3	101,3	101,3
	b	102,7	102,2	101,7	100,7	101,0	100,9	101,0	101,1	101,3	101,2	100,3	100,6
Przeciętne wynagrodzenie miesięczne brutto w sektorze przedsiębiorstw ³ (w zł)	a	1903,89	1920,59	2081,52	1977,11	1975,82	1986,16	2015,25	2010,04	2011,96	2004,46	2038,97	2197,36
	b	1962,24	1918,51	2146,45	2031,54	1975,93	2044,65	2083,63	2093,70	2129,41	2100,87	2182,38	2275,70
poprzedni miesiąc = 100	a	89,5	100,9	108,4	95,0	99,9	100,5	101,5	99,7	100,1	99,6	101,7	107,8
	b	89,3	97,8	111,9	94,6	97,3	103,5	101,9	100,5	101,7	98,7	103,9	104,3
analogiczny miesiąc poprzedniego roku = 100	a	102,5	106,3	106,4	101,8	106,7	104,5	103,4	105,8	103,1	101,6	102,4	103,3
	b	103,1	99,9	103,1	102,8	100,0	102,9	103,4	104,2	105,8	104,8	107,0	103,6
Mieszkania oddane do użytku (od początku roku)	a	238	407	556	739	980	1064	1341	1724	1996	2327	2538	3377
	b	184	373	549	699	961	1202	1462	1812	2110	2307	2621	3155
analogiczny okres poprzedniego roku = 100	a	154,5	97,8	83,1	82,1	86,8	68,2	59,5	65,9	70,9	75,8	75,3	80,3
	b	77,3	91,6	98,7	94,6	98,1	113,0	109,0	105,1	105,7	99,1	103,3	93,4

¹ Stan w końcu okresu. ² Udział zarejestrowanych bezrobotnych w cywilnej ludności aktywnej zawodowo. ³ W przedsiębiorstwach, w których liczba pracujących przekracza 9 osób.

WYBRANE DANE O WOJEWÓDZTWIE PODLASKIM (cd.)

WYSZCZEGÓLNIENIE		I	II	III	IV	V	VI	VII	VIII	IX	X	XI	XII
a – 2004 r.													
b – 2005 r.													
Nakłady inwestycyjne ¹ (w tys. zł; ceny bieżące)	a	379905	.	.	574064	.	.	822217
	b	310139	.	.	551583	.	.	.
analogiczny okres poprzedniego roku = 100 (ceny bieżące)	a	148,3	.	.	129,5	.	.	126,4
	b	81,6	.	.	96,1	.	.	.
Produkcja sprzedana przemysłu ² (w cenach stałych):													
poprzedni miesiąc = 100	a	94,0	99,6	119,0	96,3	93,8	103,2	93,8	105,5	103,3	96,0	100,8	97,6
	b	91,0	97,1	113,9	98,4	102,2	104,8	93,4	106,8	100,8	98,7	102,1	93,6
analogiczny miesiąc poprzedniego roku = 100	a	108,6	112,0	121,8	113,0	108,4	112,5	100,7	107,4	105,2	94,8	106,6	104,4
	b	101,4	99,3	95,6	98,0	107,1	109,7	109,1	112,2	109,1	112,8	114,6	109,6
Produkcja budowlano-montażowa ² (w cenach bieżących):													
poprzedni miesiąc = 100	a	29,8	111,7	139,4	122,5	89,1	118,5	131,7	112,8	112,1	103,2	77,5	145,5
	b	35,7	78,4	180,7	88,1	144,5	126,2	109,8	101,0	113,1	96,4	82,0	141,2
analogiczny miesiąc poprzedniego roku = 100	a	125,3	121,2	113,4	113,4	80,7	72,6	79,4	105,6	119,2	127,9	112,8	116,5
	b	121,7	98,0	127,0	91,3	148,0	157,6	131,4	117,7	118,8	111,1	117,4	113,9
Sprzedaż detaliczna towarów ² (w cenach bieżących):													
poprzedni miesiąc = 100	a	71,5	105,3	127,5	132,0	60,2	113,0	101,7	103,1	98,3	99,4	94,9	117,6
	b	82,4	90,4	123,9	103,7	104,9	105,6	99,5	106,6	99,5	95,2	95,5	120,8
analogiczny miesiąc poprzedniego roku = 100	a	121,6	128,1	133,0	154,2	96,7	108,8	99,4	108,2	107,4	103,4	105,7	98,6
	b	113,7	97,6	94,9	74,6	130,1	121,6	118,9	123,0	124,5	119,2	119,9	123,1
Wskaźnik cen:													
towarów i usług konsumpcyjnych ³ :													
analogiczny okres poprzedniego roku = 100	a	.	.	101,5	.	.	103,3	.	.	104,7	.	.	104,7
	b	.	.	103,4	.	.	102,0	.	.	101,4	.	.	.
skupu ziarna zbóż:													
poprzedni miesiąc = 100	a	95,8	108,7	99,3	95,3	107,1	100,3	92,7	69,0	109,5	101,3	85,2	105,3
	b	95,2	101,3	91,7	103,6	96,7	106,1	83,9	105,3	104,9	106,7	94,3	102,8
analogiczny miesiąc poprzedniego roku = 100	a	135,0	128,5	132,1	123,1	126,0	122,9	145,5	90,7	95,8	96,2	75,9	67,5
	b	67,1	62,5	57,7	62,7	56,6	59,9	54,2	82,6	79,1	83,2	92,1	89,9

¹ W przedsiębiorstwach, w których liczba pracujących przekracza 49 osób; dane prezentowane są narastająco. ² W przedsiębiorstwach, w których liczba pracujących przekracza 9 osób. ³ W kwartale.

WYBRANE DANE O WOJEWÓDZTWIE PODLASKIM (dok.)

WYSZCZEGÓLNIENIE		I	II	III	IV	V	VI	VII	VIII	IX	X	XI	XII
a – 2004 r.													
b – 2005 r.													
Wskaźniki cen (dok.):													
skupu żywca rzeźnego wołowego:													
poprzedni miesiąc = 100	a	104,1	100,9	104,2	103,5	114,3	120,1	96,2	99,4	99,1	97,6	99,1	98,0
	b	104,5	107,6	103,5	98,2	101,4	102,5	98,6	97,5	96,1	93,7	99,5	100,8
analogiczny miesiąc poprzedniego roku = 100	a	107,9	106,2	108,5	112,2	134,7	160,2	163,4	154,2	155,0	146,0	149,0	139,7
	b	140,3	149,5	148,4	140,9	125,0	106,6	109,4	107,3	104,0	99,9	100,3	103,2
skupu żywca rzeźnego wieprzowego:													
poprzedni miesiąc = 100	a	98,1	105,4	115,0	106,0	103,1	114,4	97,0	102,9	106,6	95,0	98,3	97,5
	b	86,2	102,3	100,7	92,6	96,8	102,6	108,7	104,5	100,4	95,0	92,4	100,5
analogiczny miesiąc poprzedniego roku = 100	a	107,1	109,2	124,0	126,5	132,4	148,6	130,6	131,5	133,7	145,2	150,6	143,9
	b	126,4	122,8	107,4	93,9	88,2	79,1	88,7	90,1	84,9	84,9	79,8	82,3
Relacje cen skupu ¹ żywca wieprzowego do cen 1 kg zestawu pasz ²													
	a	7,05	7,25	8,34	8,84	10,03	11,20	6,85	9,16	11,90	11,90	12,00	11,68
	b	9,34	9,12	8,59	8,93	9,57	9,55	6,37	6,45	7,83	7,88	7,74	7,60
Wskaźnik rentowności obrotu w przedsiębiorstwach ³ :													
brutto ⁴ (w %)													
	a	.	.	4,8	.	.	4,7	.	.	4,4	.	.	3,7
	b	.	.	2,9	.	.	3,4	.	.	3,5	.	.	.
netto ⁵ (w %)													
	a	.	.	3,8	.	.	3,8	.	.	3,6	.	.	2,9
	b	.	.	2,1	.	.	2,7	.	.	2,8	.	.	.
Podmioty gospodarki narodowej ⁶													
	a	95886	96159	96295	95836	95523	95338	95194	94976	93824	92398	91549	90982
	b	90714	90568	89918	89604	89107	89022	88869	88544	88720	88716	88750	88915
w tym spółki handlowe													
	a	3407	3427	3446	3465	3476	3489	3495	3505	3506	3515	3526	3534
	b	3554	3559	3576	3587	3603	3621	3629	3643	3654	3668	3683	3698
w tym z udziałem kapitału zagranicznego													
	a	384	387	390	393	394	396	398	398	397	399	399	397
	b	398	396	396	398	396	397	403	407	413	413	413	415

¹ Ceny bieżące bez VAT. ² Zestaw pasz obejmuje: 0,58 kg ziemniaków i 0,35 kg zbóż (wg cen targowiskowych) oraz 0,07 kg mieszanki „PT-2” (wg cen detalicznych). ³ W których liczba pracujących przekracza 49 osób; dane prezentowane są narastająco. ⁴ Relacja wyniku finansowego brutto do przychodów z całokształtu działalności. ⁵ Relacja wyniku finansowego netto do przychodów z całokształtu działalności. ⁶ W rejestrze REGON, bez rolników indywidualnych; stan w końcu okresu.