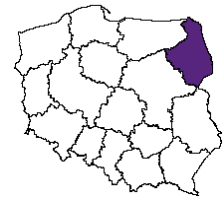




URZĄD STATYSTYCZNY W BIAŁYMSTOKU
ul. Krakowska 13, 15-959 Białystok



Kontakt: e-mail: SekretariatUSBST@stat.gov.pl
tel. 85 749 77 00
faks 85 749 77 79

Internet: <http://bialystok.stat.gov.pl/>

KOMUNIKAT O SYTUACJI SPOŁECZNO-GOSPODARCZEJ WOJEWÓDZTWA PODLASKIEGO W LIPCU 2016 R.

Nr 7/2016

opublikowany 29.08.2016 r.

- ⇒ W lipcu 2016 r., podobnie jak przed rokiem, przeciętne zatrudnienie w sektorze przedsiębiorstw zwiększyło się w skali roku (o 2,8%). Stopa bezrobocia rejestrowanego w końcu czerwca br. ukształtowała się na poziomie 10,7% i obniżyła się w porównaniu z zanotowaną w poprzednim miesiącu oraz w analogicznym okresie ubiegłego roku.
- ⇒ Zaobserwowano dalszy wzrost przeciętnego miesięcznego wynagrodzenia brutto w sektorze przedsiębiorstw w ujęciu rocznym (o 3,4%), ale był on niższy od zanotowanego przed rokiem.
- ⇒ Ceny detaliczne towarów i usług konsumpcyjnych uległy różnokierunkowym zmianom w skali roku. Największe wahania stwierdzono w grupie artykułów żywnościowych, wśród których najwyższy wzrost cen zanotowano w przypadku cytryn i cukru białego kryształu, a najbardziej staniały marchew i jabłka. W mniejszym stopniu zmieniły się ceny towarów nieżywnościowych i usług, przy czym w tej grupie najwięcej zdrożała kuchnia mikrofalowa o poj. 16–20 l, natomiast tańsze niż rok temu były m.in. benzyna silnikowa bezołowiowa, 95-oktanowa i olej napędowy.
- ⇒ Na rynku rolnym ceny podstawowych produktów były wyższe od zanotowanych rok wcześniej. Wyjątek stanowiły ceny ziemniaków w skupie i na targowiskach oraz pszenicy i mleka w skupie. Za zwierzęta gospodarskie na targowiskach również płacono więcej niż w analogicznym okresie ubiegłego roku. Uwarunkowania chowu trzody chlewnej były lepsze niż w lipcu poprzedniego roku.
- ⇒ Produkcja sprzedana przemysłu ukształtowała się na poziomie nieco wyższym niż przed rokiem (o 0,6%), przy większym wzroście zanotowanym w lipcu 2015 r. Bardziej niż w analogicznym okresie poprzedniego roku zmniejszyła się natomiast wartość produkcji budowlano-montażowej w ujęciu rocznym (o 19,9%).
- ⇒ Liczba mieszkań oddanych do użytkowania w lipcu br., podobnie jak przed rokiem, spadła w ujęciu rocznym (o 22,0%). Jednocześnie w analizowanym okresie zmniejszyła się liczba lokali mieszkalnych, na których realizację wydano pozwolenia (o 49,4%), a także liczba mieszkań, których budowę rozpoczęto (o 16,7%).
- ⇒ W lipcu br. wartość sprzedaży detalicznej spadła (o 14,1%) w skali roku, przy jednoczesnym wzroście sprzedaży hurtowej (o 6,5%), podczas gdy rok wcześniej zaobserwowano wzrost sprzedaży detalicznej, zaś spadek sprzedaży hurtowej.
- ⇒ W I półroczu 2016 r. wyniki finansowe badanych przedsiębiorstw były lepsze od uzyskanych przed rokiem. Poprawiła się również część podstawowych wskaźników ekonomiczno-finansowych.
- ⇒ Nakłady inwestycyjne poniesione przez przedsiębiorstwa w okresie styczeń–czerwiec br. były niższe (o 20,3%) od zrealizowanych rok wcześniej. Mniejsza niż przed rokiem była również liczba nowo rozpoczętych inwestycji (o 41,0%) natomiast ich wartość kosztorysowa zwiększyła się prawie 2-krotnie.

SPIS TREŚCI

	Strona
Rynek pracy	4
Wynagrodzenia	8
Ceny detaliczne	9
Rolnictwo	11
Przemysł i budownictwo	14
Budownictwo mieszkaniowe	16
Rynek wewnętrzny	18
Wyniki finansowe przedsiębiorstw niefinansowych	19
Nakłady inwestycyjne	22
Wybrane dane o województwie podlaskim	23

UWAGI OGÓLNE

Prezentowane w Komunikacie dane:

- *o zatrudnieniu, wynagrodzeniach oraz produkcji sprzedanej przemysłu i budownictwa, produkcji budowlano-montażowej, a także o sprzedaży detalicznej i hurtowej towarów dotyczą podmiotów gospodarczych, w których liczba pracujących przekracza 9 osób,*
- *o sektorze przedsiębiorstw dotyczą podmiotów prowadzących działalność gospodarczą w zakresie: leśnictwa i pozyskiwania drewna; rybołówstwa w wodach morskich; górnictwa i wydobywania; przetwórstwa przemysłowego; wytwarzania i zaopatrywania w energię elektryczną, gaz, parę wodną, gorącą wodę i powietrze do układów klimatyzacyjnych; dostawy wody; gospodarowania ściekami i odpadami oraz działalności związanej z rekultywacją; budownictwa; handlu hurtowego i detalicznego; naprawy pojazdów samochodowych, włączając motocykle; transportu i gospodarki magazynowej; działalności związanej z zakwaterowaniem i usługami gastronomicznymi; informacji i komunikacji; działalności związanej z obsługą rynku nieruchomości; działalności prawniczej, rachunkowo-księgowej i doradztwa podatkowego, działalności firm centralnych (head offices); doradztwa związanego z zarządzaniem; działalności w zakresie architektury i inżynierii; badań i analiz technicznych; reklamy, badania rynku i opinii publicznej; pozostałej działalności profesjonalnej, naukowej i technicznej; działalności w zakresie usług administrowania i działalności wspierającej; działalności związanej z kulturą, rozrywką i rekreacją; naprawy i konserwacji komputerów i artykułów użytku osobistego i domowego; pozostałej indywidualnej działalności usługowej,*
- *o cenach detalicznych dotyczą towarów żywnościowych i nieżywnościowych oraz usług, które pochodzą z notowań cen prowadzonych przez ankietatorów w wybranych punktach sprzedaży, w wytypowanych rejonach badania cen; ceny żywności notowane są raz w miesiącu z wyjątkiem owoców i warzyw, w zakresie których notowania cen prowadzone są dwa razy w miesiącu,*
- *o skupie produktów rolnych obejmują skup od producentów z terenu województwa; ceny podano bez podatku VAT,*
- *o wynikach finansowych przedsiębiorstw oraz nakładach inwestycyjnych dotyczą podmiotów gospodarczych prowadzących księgi rachunkowe (z wyjątkiem przedsiębiorstw rolnictwa, leśnictwa, łowiectwa i rybactwa, działalności finansowej i ubezpieczeniowej oraz szkół wyższych), w których liczba pracujących przekracza 49 osób.*

Dane w ujęciu wartościowym wyrażone są w cenach bieżących i stanowią podstawę dla obliczenia wskaźników struktury. Wskaźniki dynamiki zaprezentowano na podstawie wartości w cenach bieżących, z wyjątkiem przemysłu, dla którego wskaźniki dynamiki podano na podstawie wartości w cenach stałych (średnie ceny bieżące 2010 r.).

Liczby względne (wskaźniki, odsetki) wyliczono na podstawie danych bezwzględnych, wyrażonych z większą dokładnością niż podane w tekście i tablicach.

Dane prezentuje się w układzie Polskiej Klasyfikacji Działalności – PKD 2007.

W Komunikacji zastosowano skróty nazw niektórych poziomów klasyfikacyjnych; zestawienie zastosowanych skrótów i pełnych nazw podaje się poniżej:

skrót

pełna nazwa

sekcje PKD

wytwarzanie i zaopatrywanie w energię elektryczną, gaz, parę wodną i gorącą wodę	wytwarzanie i zaopatrywanie w energię elektryczną, gaz, parę wodną, gorącą wodę i powietrze do układów klimatyzacyjnych
dostawa wody; gospodarowanie ściekami i odpadami; rekultywacja	dostawa wody; gospodarowanie ściekami i odpadami oraz działalność związana z rekultywacją
handel; naprawa pojazdów samochodowych	handel hurtowy i detaliczny; naprawa pojazdów samochodowych, włączając motocykle
zakwaterowanie i gastronomia	działalność związana z zakwaterowaniem i usługami gastronomicznymi
obsługa rynku nieruchomości	działalność związana z obsługą rynku nieruchomości
administrowanie i działalność wspierająca	działalność w zakresie usług administrowania i działalność wspierająca

działy PKD

produkcja wyrobów z drewna, korka, słomy i wikliny	produkcja wyrobów z drewna, oraz korka z wyłączeniem mebli; produkcja wyrobów ze słomy i materiałów używanych do wyplatania
produkcja wyrobów z metali	produkcja metalowych wyrobów gotowych, z wyłączeniem maszyn i urządzeń
produkcja maszyn i urządzeń	produkcja maszyn i urządzeń, gdzie indziej niesklasyfikowana
produkcja pojazdów samochodowych, przyczep i naczep	produkcja pojazdów samochodowych, przyczep i naczep, z wyłączeniem motocykli
budowa budynków	roboty budowlane związane ze wznoszeniem budynków
budowa obiektów inżynierii lądowej i wodnej	roboty związane z budową obiektów inżynierii lądowej i wodnej

ZNAKI UMOWNE

Kreska	(-)	—	zjawisko nie wystąpiło.
Kropka	(.)	—	zupełny brak informacji albo brak informacji wiarygodnych.
Znak	(x)	—	wypełnienie pozycji jest niemożliwe lub niecelowe.
Znak	(*)	—	oznacza, że dane zostały zmienione w stosunku do już opublikowanych.
Znak	(Δ)	—	oznacza, że nazwy zostały skrócone w stosunku do obowiązującej klasyfikacji.

Dane charakteryzujące województwo podlaskie można również znaleźć w publikacjach statystycznych wydawanych przez Urząd Statystyczny w Białymstoku oraz w publikacjach ogólnopolskich GUS.

Raport „Koniunktura gospodarcza w województwie podlaskim w sierpniu 2016 r.” ukaże się na stronie głównej Urzędu Statystycznego w Białymstoku: <http://bialystok.stat.gov.pl/> w dniu 29 sierpnia 2016 r.

Przy publikowaniu danych US prosimy o podanie źródła.

RYNEK PRACY

Przeciętne zatrudnienie w sektorze przedsiębiorstw w lipcu br. ukształtowało się na poziomie 101,3 tys. osób, tj. o 2,8% wyższym od zanotowanego rok wcześniej (w lipcu ubiegłego roku wzrosło odpowiednio o 0,4%). **Stopa bezrobocia** rejestrowanego była niższa niż przed rokiem (10,7% wobec 11,9%).

W odniesieniu do lipca 2015 r. wzrost **przeciętnego zatrudnienia** miał miejsce m.in. w sekcjach: zakwaterowanie i gastronomia (o 9,0%), handel; naprawa pojazdów samochodowych (o 4,8%), administrowanie i działalność wspierająca oraz działalność związana z kulturą, rozrywką i rekreacją (po 4,0%), natomiast spadek odnotowano przede wszystkim w wytwarzaniu i zaopatrywaniu w energię elektryczną, gaz, parę wodną i gorącą wodę (o 7,5%), informacji i komunikacji (o 4,3%), a także w górnictwie i wydobywaniu (o 3,9%).

Wśród działów o znaczącym udziale w zatrudnieniu, w stosunku do analogicznego okresu ubiegłego roku największy jego wzrost nastąpił w jednostkach zajmujących się produkcją wyrobów z metali (o 20,8%), poligrafia i reprodukcją zapisanych nośników informacji (o 14,8%), gastronomią (o 11,9%), działalnością detektywistyczną i ochroniarską (o 9,4%), gospodarką odpadami; odzyskiem surowców (o 7,8%) oraz budową budynków (o 7,5 %). Znacznie niższe niż przed rokiem zatrudnienie zanotowano w przedsiębiorstwach zajmujących się utrzymaniem porządku w budynkach i zagospodarowaniem zieleni (o 18,3%), produkcją odzieży (o 10,5%), działalnością związaną z oprogramowaniem i doradztwem w zakresie informatyki (o 9,4%), wytwarzaniem i zaopatrywaniem w energię elektryczną, gaz, parę wodną i gorącą wodę (o 7,5%), a także w budowie obiektów inżynierii lądowej i wodnej (o 5,1%).

Przeciętne zatrudnienie w sektorze przedsiębiorstw kształtowało się następująco:

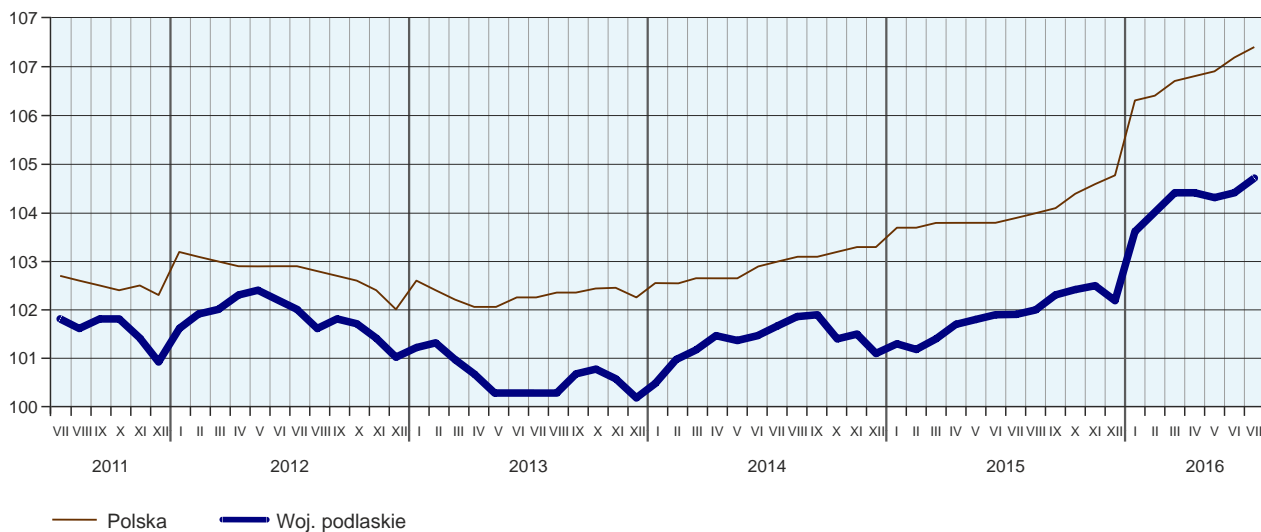
Wyszczególnienie	VII 2016		I–VII 2016	
	w tysiącach	VII 2015=100	w tysiącach	I–VII 2015=100
O g ó ł e m	101,3	102,8	100,5	102,7
w tym:				
Przemysł	48,9	102,7	48,9	103,1
górnictwo i wydobywanie	0,5	96,1	0,5	103,0
przetwórstwo przemysłowe	44,5	103,1	44,5	103,4
wytwarzanie i zaopatrywanie w energię elektryczną, gaz, parę wodną i gorącą wodę ^Δ	1,2	92,5	1,2	92,8
dostawa wody; gospodarowanie ściekami i odpadami; rekultywacja ^Δ	2,6	103,6	2,6	104,5
Budownictwo	9,8	103,4	9,5	103,8
Handel; naprawa pojazdów samochodowych ^Δ	23,9	104,8	23,6	103,3
Transport i gospodarka magazynowa	5,8	99,2	5,8	99,3
Zakwaterowanie i gastronomia ^Δ	1,9	109,0	1,9	110,3
Informacja i komunikacja	1,2	95,7	1,2	99,4
Obsługa rynku nieruchomości ^Δ	2,2	97,8	2,2	101,7
Administrowanie i działalność wspierająca ^Δ	2,5	104,0	2,5	102,0
Działalność związana z kulturą, rozrywką i rekreacją	2,1	104,0	2,1	104,9

W odniesieniu do czerwca br. przeciętne zatrudnienie w sektorze przedsiębiorstw zwiększyło się o 0,3%, a najwyższy wzrost wystąpił w sekcjach: administrowanie i działalność wspierająca (o 1,6%), budownictwo (o 0,7%), handel; naprawa pojazdów samochodowych oraz informacja i komunikacja (po 0,6%). Spadek zatrudnienia odnotowano m.in. w wytwarzaniu i zaopatrywaniu w energię elektryczną, gaz, parę wodną i gorącą wodę (o 0,4%), zakwaterowaniu i gastronomii, a także w działalności związanej z kulturą, rozrywką i rekreacją (po 0,3%).

W okresie styczeń–lipiec br. przeciętne zatrudnienie w sektorze przedsiębiorstw osiągnęło poziom 100,5 tys. osób, tj. o 2,7% wyższy niż przed rokiem.

PRZECIĘTNE ZATRUDNIENIE W SEKTORZE PRZEDSIĘBIORSTW

(przeciętna miesięczna 2010 = 100)



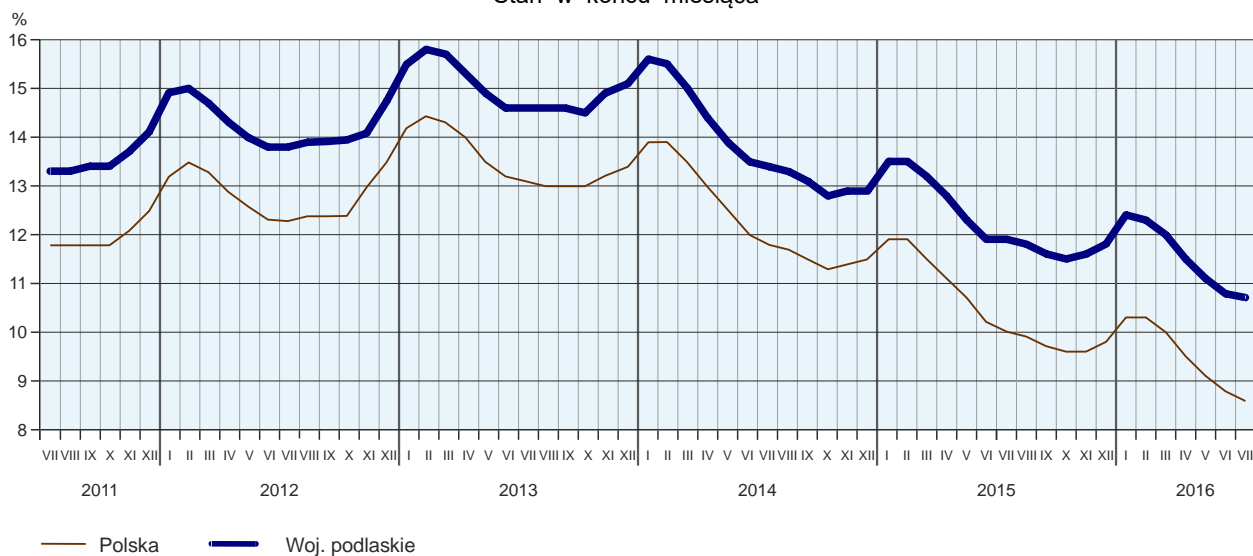
W końcu lipca 2016 r. liczba **bezrobotnych zarejestrowanych** w urzędach pracy wyniosła 50000 osób i była o 271 osób (o 0,5%) niższa od zanotowanej w poprzednim miesiącu i o 5161 osób (o 9,4%) mniejsza niż przed rokiem. Podobnie jak rok wcześniej, kobiety stanowiły 46,4% ogółu zarejestrowanych bezrobotnych.

Liczba bezrobotnych i stopa bezrobocia kształtowały się następująco:

Wyszczególnienie	VII 2015	2016	
		VI	VII
Bezrobotni zarejestrowani (stan w końcu miesiąca)	55161	50271	50000
Bezrobotni nowo zarejestrowani (w ciągu miesiąca)	6231	4703	5286
Bezrobotni wyrejestrowani (w ciągu miesiąca)	6584	6307	5557
Stopa bezrobocia rejestrowanego (stan w końcu miesiąca) w %	11,9	10,8	10,7

STOPA BEZROBOCIA REJESTROWANEGO

Stan w końcu miesiąca

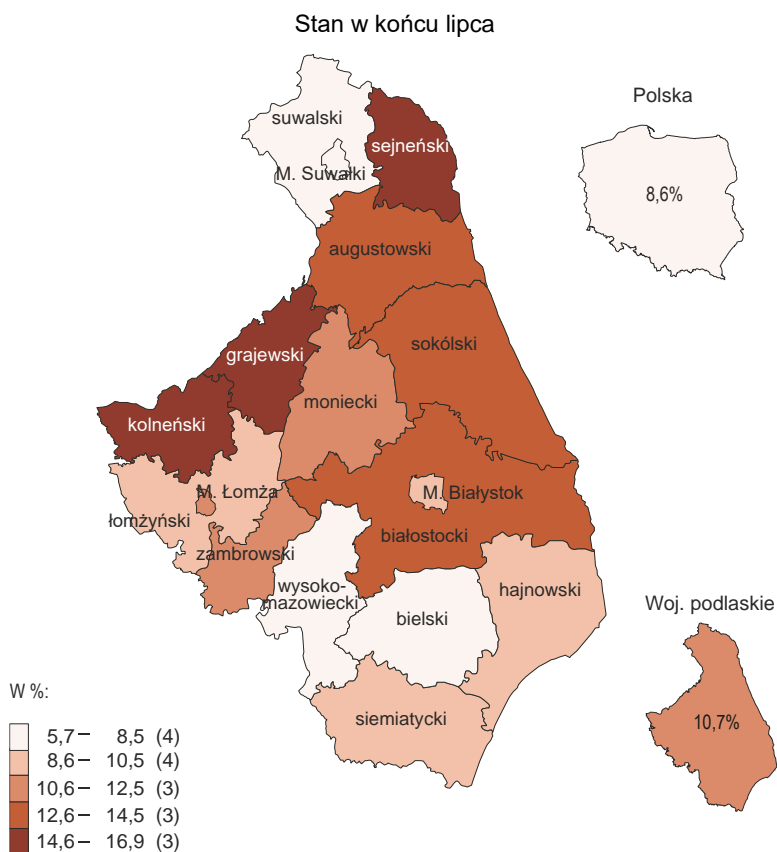


Stopa bezrobocia rejestrowanego wyniosła 10,7% i zmniejszyła się w porównaniu z zanotowaną w poprzednim miesiącu (o 0,1 p. proc.) oraz w analogicznym okresie 2015 r. (o 1,2 p. proc.).

Do powiatów o najwyższej stopie bezrobocia należały: grajewski (16,9%), kolneński (15,3%) oraz sejneński (14,9%), a najniższa stopa bezrobocia wystąpiła w powiatach: suwalskim (5,7%), bielskim (6,9%) i wysokomazowieckim (7,0%) oraz w mieście Suwałki (7,2%).

W porównaniu z analogicznym okresem poprzedniego roku stopa bezrobocia spadła we wszystkich powiatach województwa podlaskiego, przy czym najbardziej w sejneńskim (o 2,4 p. proc.), białostockim (o 1,7 p. proc.) oraz monieckim (o 1,2 p. proc.).

STOPA BEZROBOCIA REJESTROWANEGO WEDŁUG POWIATÓW W 2016 R.



W lipcu 2016 r. w urzędach pracy **zarejestrowano** 5286 osób bezrobotnych, tj. o 12,4% więcej niż przed miesiącem i o 15,2% mniej niż przed rokiem. W stosunku do analogicznego okresu poprzedniego roku zmniejszył się odsetek osób rejestrujących się po raz kolejny w liczbie nowo zarejestrowanych ogółem (o 0,2 p. proc. do 79,2%). Zmniejszeniu uległ również udział osób dotychczas niepracujących (o 3,5 p. proc. do 18,7%), osób zwolnionych z przyczyn dotyczących zakładu pracy (o 0,8 p. proc. do 2,6%) oraz absolwentów (o 1,2 p. proc. do 12,4%).

W omawianym okresie z ewidencji bezrobotnych **wyrejestrowano** 5557 osób, tj. o 11,9% mniej niż w poprzednim miesiącu i o 15,6% mniej niż rok wcześniej. Z tytułu podjęcia pracy (jako głównej przyczyny wyrejestrowania) z rejestru bezrobotnych wyłączono 2573 osoby (przed rokiem 3003 osoby). Odsetek tej kategorii osób w ogólnej liczbie wyrejestrowanych w ujęciu rocznym uległ zwiększeniu (o 0,7 p. proc. do 46,3%). Wzrósł także udział osób, które dobrowolnie zrezygnowały ze statusu bezrobotnego (o 0,2 p. proc. do 8,4%) oraz osób, które nabyły prawa emerytalne lub rentowe (o 0,5 p. proc. do 1,0%). Zmniejszył się natomiast odsetek osób wyrejestrowanych w związku z rozpoczęciem szkolenia lub stażu u pracodawców (o 0,7 p. proc. do 10,7%). Udział osób, które utraciły status bezrobotnego w wyniku niepotwierdzenia gotowości do podjęcia pracy pozostał na niezmiennym poziomie i wyniósł 23,5%.

W końcu lipca 2016 r. **bez prawa do zasiłku** pozostawało 44945 bezrobotnych, a ich odsetek w ogólnej liczbie bezrobotnych wzrósł w porównaniu z zanotowanym w analogicznym miesiącu 2015 r. (o 0,6 p. proc. do 89,9%).

Bezrobotni będący w **szczególnej sytuacji na rynku pracy** w końcu lipca 2016 r. stanowili 88,9% ogółu bezrobotnych. Do tej grupy zaliczane są m.in. osoby długotrwale bezrobotne, których udział w liczbie zarejestrowanych ogółem wzrósł w skali roku (o 0,4 p. proc. do 61,5%). Zwiększeniu uległ również odsetek osób powyżej 50 roku życia (o 0,6 p. proc. do 27,6%), spadł natomiast udział osób do 30 roku życia (o 2,0 p. proc. do 30,4%). Odsetek osób niepełnosprawnych utrzymał się na niezmiennym poziomie i wyniósł 6,4%.

Liczba bezrobotnych zmniejszyła się w ujęciu rocznym we wszystkich wymienionych kategoriach, a najbardziej w przypadku osób do 30 roku życia (o 15,0%).

Udział wybranych kategorii bezrobotnych będących w szczególnej sytuacji na rynku pracy w ogólnej liczbie bezrobotnych zarejestrowanych kształtował się następująco:

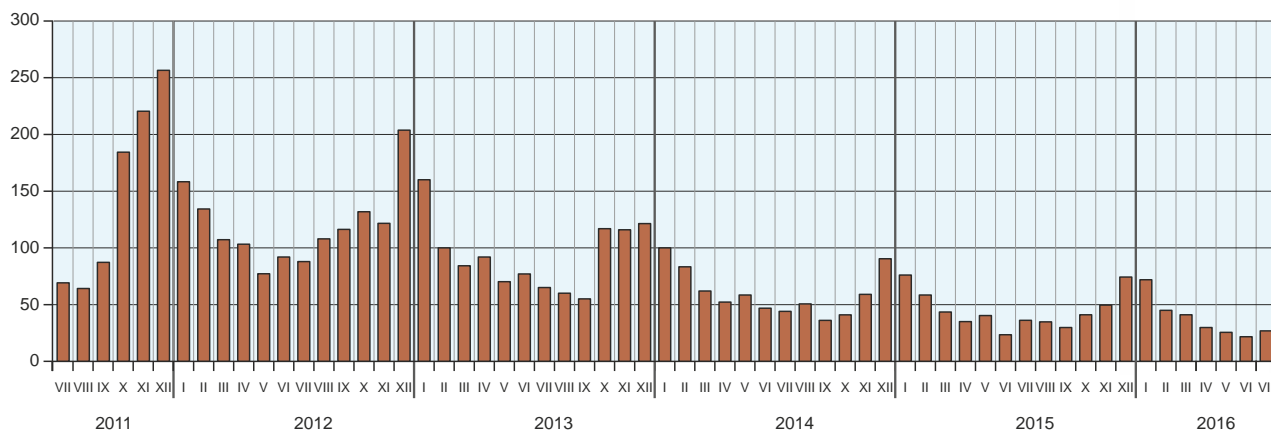
Kategorie bezrobotnych	VII 2015	2016	
		VI	VII
w % ogólnej liczby bezrobotnych			
Długotrwale bezrobotni ^a	61,1	62,0	61,5
Do 30 roku życia	32,4	30,3	30,4
Powyżej 50 roku życia	27,0	27,7	27,6
Niepełnosprawni	6,4	6,4	6,4

^a Do długotrwale bezrobotnych zalicza się osoby pozostające w rejestrze powiatowego urzędu pracy łącznie przez okres ponad 12 miesięcy w okresie ostatnich 2 lat, z wyłączeniem okresów odbywania stażu i przygotowania zawodowego w miejscu pracy.

W lipcu 2016 r. do urzędów pracy zgłoszono 2610 **ofert zatrudnienia**, tj. o 203 mniej niż przed miesiącem, ale o 53 więcej niż rok wcześniej. W końcu miesiąca na 1 ofertę pracy przypadało 28 bezrobotnych (przed miesiącem 24, a przed rokiem 36).

LICZBA BEZROBOTNYCH NA 1 OFERTĘ PRACY

Stan w końcu miesiąca

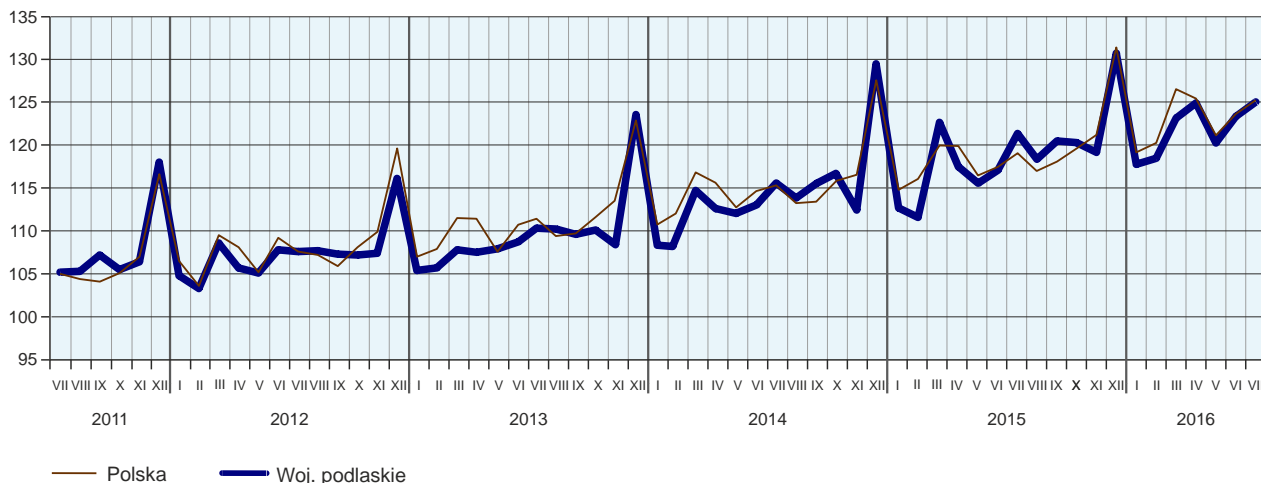


Z danych urzędów pracy wynika, że według stanu w końcu lipca br. 6 zakładów pracy zapowiedziało zwolnienie w najbliższym czasie 177 pracowników (przed rokiem odpowiednio 4 zakłady i 27 pracowników).

WYNAGRODZENIA

W lipcu br. przeciętne miesięczne wynagrodzenie brutto w sektorze przedsiębiorstw osiągnęło poziom 3636,06 zł, tj. o 3,4% wyższy niż w analogicznym okresie ubiegłego roku (rok wcześniej wzrosło odpowiednio o 4,7%).

PRZECIĘTNE MIESIĘCZNE WYNAGRODZENIE BRUTTO W SEKTORZE PRZEDSIĘBIORSTW (przeciętna miesięczna 2010 = 100)



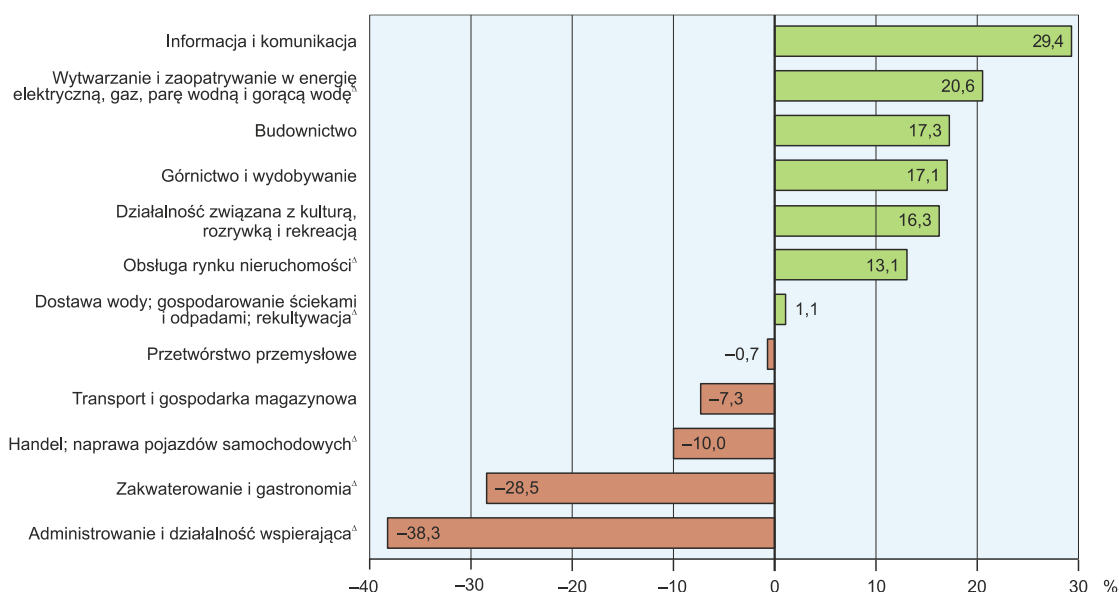
Przeciętne miesięczne wynagrodzenia brutto w sektorze przedsiębiorstw kształtowały się następująco:

Wyszczególnienie	VII 2016		I-VII 2016	
	w złotych	VII 2015=100	w złotych	I-VII 2015=100
O g ó ł e m	3636,06	103,4	3561,25	104,8
w tym:				
Przemysł	3640,50	102,9	3621,67	105,4
górnictwo i wydobywanie	4259,61	103,8	4029,81	114,0
przetwórstwo przemysłowe	3610,83	103,2	3589,20	105,3
wytwarzanie i zaopatrywanie w energię elektryczną, gaz, parę wodną i gorącą wodę ^Δ	4385,37	97,2	4526,45	105,9
dostawa wody; gospodarowanie ściekami i odpadami; rekultywacja ^Δ	3677,47	102,0	3667,35	104,7
Budownictwo	4265,45	103,9	4185,23	102,8
Handel; naprawa pojazdów samochodowych ^Δ	3271,36	104,3	3201,32	105,7
Transport i gospodarka magazynowa	3369,04	103,4	3242,28	104,6
Zakwaterowanie i gastronomia ^Δ	2600,97	101,0	2545,51	101,2
Informacja i komunikacja	4706,25	100,2	4628,21	103,1
Obsługa rynku nieruchomości ^Δ	4112,35	104,1	3765,70	101,6
Administrowanie i działalność wspierająca ^Δ	2241,90	104,1	2220,95	104,3
Działalność związana z kulturą, rozrywką i rekreacją	4227,96	113,4	3848,83	102,8

W porównaniu z lipcem 2015 r. wzrost przeciętnych wynagrodzeń wystąpił prawie we wszystkich sekcjach sektora przedsiębiorstw, przy czym najwyższy odnotowano w działalności związanej z kulturą, rozrywką i rekreacją (o 13,4%), handlu; naprawie pojazdów samochodowych (o 4,3%), administrowaniu i działalności wspierającej oraz obsłudze rynku nieruchomości (po 4,1%). Niższy niż przed rokiem poziom przeciętnych wynagrodzeń zanotowano tylko w wytwarzaniu i zaopatrywaniu w energię, elektryczną, gaz, parę wodną i gorącą wodę (o 2,8%).

W lipcu br. wynagrodzenie zdecydowanie wyższe od przeciętnego w województwie otrzymali m.in. zatrudnieni w sekcjach: informacja i komunikacja (o 29,4%), wytwarzanie i zaopatrywanie w energię elektryczną, gaz, parę wodną i gorącą wodę (o 20,6%), budownictwo (o 17,3%) oraz górnictwo i wydobywanie (o 17,1%). Wynagrodzenie znacznie niższe od średniego uzyskali zatrudnieni w jednostkach zajmujących się m.in. administrowaniem i działalnością wspierającą (o 38,3%), zakwaterowaniem i gastronomią (o 28,5%) oraz handlem; naprawą pojazdów samochodowych (o 10,0%).

**ODCHYLENIA WZGLĘDNE PRZECIĘTNYCH MIESIĘCZNYCH WYNAGRODZEŃ BRUTTO
OD ŚREDNIEGO WYNAGRODZENIA W SEKTORZE PRZEDSIĘBIORSTW W WOJEWÓDZTWIE
W LIPCU 2016 R.**



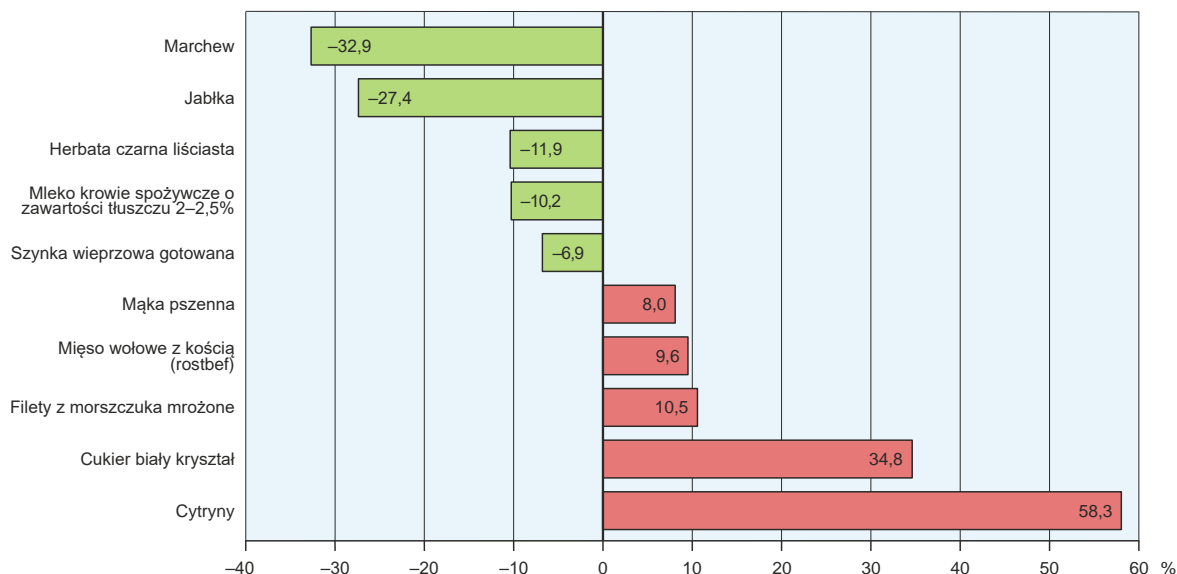
W ciągu siedmiu miesięcy br. przeciętne miesięczne wynagrodzenie brutto w sektorze przedsiębiorstw ukształtowało się na poziomie 3561,25 zł, tj. o 4,8% wyższym niż przed rokiem.

CENY DETALICZNE

Ceny detaliczne artykułów żywnościowych w lipcu 2016 r., w porównaniu z analogicznym okresem poprzedniego roku, uległy różnokierunkowym zmianom. Zdecydowanie więcej niż przed rokiem kosztowały cytryny (o 58,3%) i cukier biały kryształ (o 34,8%). Więcej płacono również za filety z morskiczka (o 10,5%), mięso wołowe z kością (rostbef) – o 9,6%, a także mąkę pszenną (o 8,0%). Tańsze niż przed rokiem były natomiast marchew (o 32,9%), jabłka (o 27,4%), herbata czarna liściasta (o 11,9%), mleko krowie spożywcze o zawartości tłuszczu 2–2,5% (o 10,2%) oraz szynka wieprzowa gotowana (o 6,9%).

ZMIANY CEN DETALICZNYCH WYBRANYCH ARTYKUŁÓW ŻYWNOŚCIOWYCH W LIPCU 2016 R.

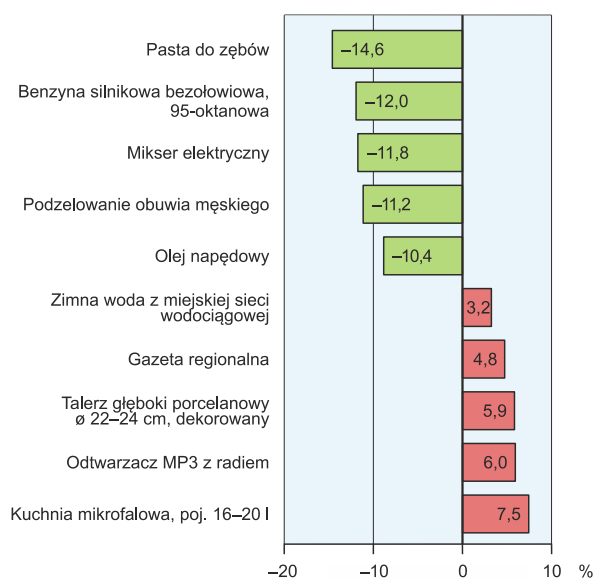
(wzrost/spadek w stosunku do analogicznego okresu roku poprzedniego)



W analizowanym okresie wśród artykułów nieżywnościowych i usług konsumpcyjnych najbardziej wzrosła cena kuchni mikrofalowej, o poj. 16–20 l (o 7,5%), odtwarzacza osobistego MP3 z radiem (o 6,0%) oraz talerza głębokiego porcelanowego ø 22–24 cm, dekorowanego (o 5,9%). Zwiększyły się również ceny gazety regionalnej (o 4,8%) i zimnej wody z miejskiej sieci wodociągowej (o 3,2%). Mniej niż przed rokiem płacono za pastę do zębów (o 14,6%), mikser elektryczny (o 11,8%) oraz podzelowanie obuwia męskiego (o 11,2%). Tańsze niż przed rokiem były również benzyna silnikowa bezołowiowa, 95-oktanowa (o 12,0%) i olej napędowy (o 10,4%).

ZMIANY CEN DETALICZNYCH WYBRANYCH ARTYKUŁÓW NIEŻYWNOŚCIOWYCH I USŁUG KONSUMPCYJNYCH W LIPCU 2016 R.

(wzrost/spadek w stosunku do analogicznego okresu roku poprzedniego)



ROLNICTWO

W lipcu br. średnia temperatura powietrza¹ na obszarze województwa podlaskiego wyniosła 18,2°C i była o 1,3°C wyższa od średniej z lat 1971–2000. Temperaturę maksymalną (31,2°C) zanotowano w Białymstoku, natomiast minimalną (8,9°C) w Suwałkach. Średnia miesięczna suma opadów atmosferycznych¹ ukształtowała się na poziomie 133,1 mm i przekroczyła o 58,5% normę z wielolecia. Rozkład opadów był nierównomierny. Opady zanotowane w stacji Białystok były ponad dwukrotnie wyższe od średnich z lat 1971–2000, a w Suwałkach nie osiągnęły 4% normy wieloletniej. W omawianym miesiącu zanotowano 22 dni z opadami w Białymstoku, a 19 – w Suwałkach.

Ulewnie deszcze, połączone z silnym wiatrem oraz lokalnie z gradem, spowodowały wylegnięcie zbóż oraz rzepaku. Mimo że zbiór jęczmienia rozpoczęto już 9 lipca, żniwa były często przerywane i do końca miesiąca stopień ich zaawansowania był niewielki. Nie ukończono zbioru rzepaku, a zboża skoszono na około 1/3 powierzchni przewidzianej do zbioru.

Skup zbóż^a kształtował się następująco:

Wyszczególnienie	VII 2016		
	w tys. t	VII 2015=100	VI 2016=100
Ziarno zbóż podstawowych ^a	4,8	77,0	82,8
w tym:			
pszenica	2,8	104,0	76,3
żyto	1,3	591,4	257,8

^a Obejmuje pszenicę, żyto, jęczmień, owies i pszenżyto, łącznie z mieszankami zbożowymi; bez ziarna siewnego, bez skupu realizowanego przez osoby fizyczne.

Skup zbóż podstawowych (z mieszankami zbożowymi, bez ziarna siewnego) w lipcu 2016 r. wyniósł 4,8 tys. t, tj. o 17,2% mniej niż miesiąc wcześniej i o 23,0% mniej niż w analogicznym okresie 2015 r. Pszenicy skupiono o 23,7% mniej niż w czerwcu br., ale o 4,0% więcej niż w lipcu ubiegłego roku, natomiast skup żyta wzrósł ponad 2,5-krotnie w stosunku do zanotowanego przed miesiącem i prawie 6-krotnie w odniesieniu do lipca 2015 r.

Skup podstawowych produktów zwierzęcych^a kształtował się następująco:

Wyszczególnienie	I–VII 2016		VII 2016		
	w tys. t	I–VII 2015=100	w tys. t	VII 2015=100	VI 2016=100
Żywiec rzeźny ^b	138,6	88,2	16,3	90,2	76,0
w tym:					
bydło (bez cieląt)	19,5	45,6	2,1	67,9	63,7
trzoda chlewna	33,9	80,5	4,5	89,8	83,4
drób	84,5	121,9	9,6	97,4	75,8
Mleko ^c	1332,9	106,2	195,5	99,4	102,2

^a Bez skupu realizowanego przez osoby fizyczne, z wyjątkiem okresu styczeń–czerwiec 2015 r. ^b Obejmuje bydło, cielęta, trzodę chlewną, owce, konie i drób; w wadze żywej. ^c W milionach litrów.

W okresie styczeń–lipiec br. producenci z województwa podlaskiego dostarczyli do **skupu** 138,6 tys. t **żywca rzeźnego** (w wadze żywej), tj. o 11,8% mniej niż przed rokiem. W ujęciu rocznym spadkowi uległ skup żywca wołowego (o 54,4%) oraz wieprzowego (o 19,5%), natomiast zwiększyła się ilość skupionego żywca drobiowego (o 21,9%).

¹ Przeciętne temperatury i sumy opadów obliczono jako średnie arytmetyczne przeciętnych miesięcznych wartości z dwóch stacji meteorologicznych Instytutu Meteorologii i Gospodarki Wodnej zlokalizowanych w Białymstoku i Suwałkach.

W lipcu br. skup żywca rzeźnego ukształtował się na poziomie 16,3 tys. t, tj. niższym niż w poprzednim miesiącu i rok wcześniej odpowiednio o 24,0% i 9,8%. Zarówno w porównaniu z czerwcem br., jak i w skali roku odnotowano spadek podaży podstawowych gatunków zwierząt rzeźnych.

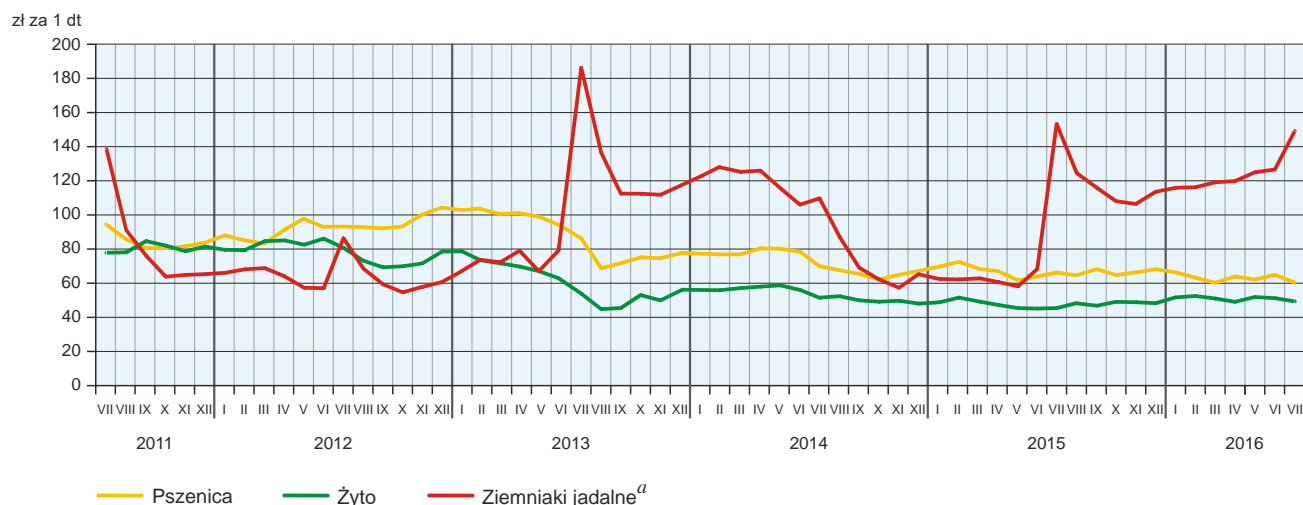
Przeciętne ceny podstawowych produktów rolnych kształtowały się następująco:

Wyszczególnienie	Ceny w skupie					Ceny na targowiskach				
	I-VII 2016		VII 2016			I-VII 2016		VII 2016		
	w zł	I-VII 2015= =100	w zł	VII 2015= =100	VI 2016= =100	w zł	I-VII 2015= =100	w zł	VII 2015= =100	VI 2016= =100
Ziarno zbóż ^a – za 1 dt:										
pszenica	62,95	92,8	60,42	91,3	95,5	74,28	101,7	73,33	104,2	100,3
żyto	50,93	108,8	49,38	108,8	95,7	54,10	108,8	53,33	110,9	97,3
Ziemniaki ^b – za 1 dt	71,34	102,1	93,03	89,4	63,1	124,61	165,2	149,29	97,3	117,8
Żywiec rzeźny – za 1 kg wagi żywej:										
w tym:										
bydło (bez cieląt)	6,12	99,1	6,05	105,5	97,5	.	x	.	x	x
trzoda chlewna	4,33	104,1	5,20	121,6	109,8	.	x	.	x	x
drób	3,56	94,5	4,12	100,1	115,9	.	x	.	x	x
Zwierzęta gospodarskie – za 1 szt.:										
krowa dojna	x	.	x	x	3396,67	104,4	–	x	x
jałówka 1-letnia	x	.	x	x	1933,33	107,5	1816,67	103,8	88,3
prosię na chów	x	.	x	x	150,10	99,5	156,67	107,7	100,3
Mleko – za 1 hl	113,64	93,0	110,86	95,3	99,4	.	x	.	x	x

^a W skupie – bez ziarna siewnego. ^b Na targowiskach – jadalne (w lipcu – wczesne).

W lipcu 2016 r. producenci z województwa podlaskiego uzyskiwali niższe niż przed miesiącem **ceny** za dostarczone do skupu ziarno **pszenicy** (o 4,5%) i **żyta** (o 4,3%), natomiast w obrocie targowiskowym średnia cena pszenicy wzrosła o 0,3%, a żyta spadła o 2,7%. W ujęciu rocznym średnia cena pszenicy w skupie uległa zmniejszeniu o 8,7%, zaś żyta wzrosła o 8,8%. W obrocie targowiskowym przeciętne ceny obydwu gatunków zbóż uległy zwiększeniu odpowiednio o 4,2% i 10,9%.

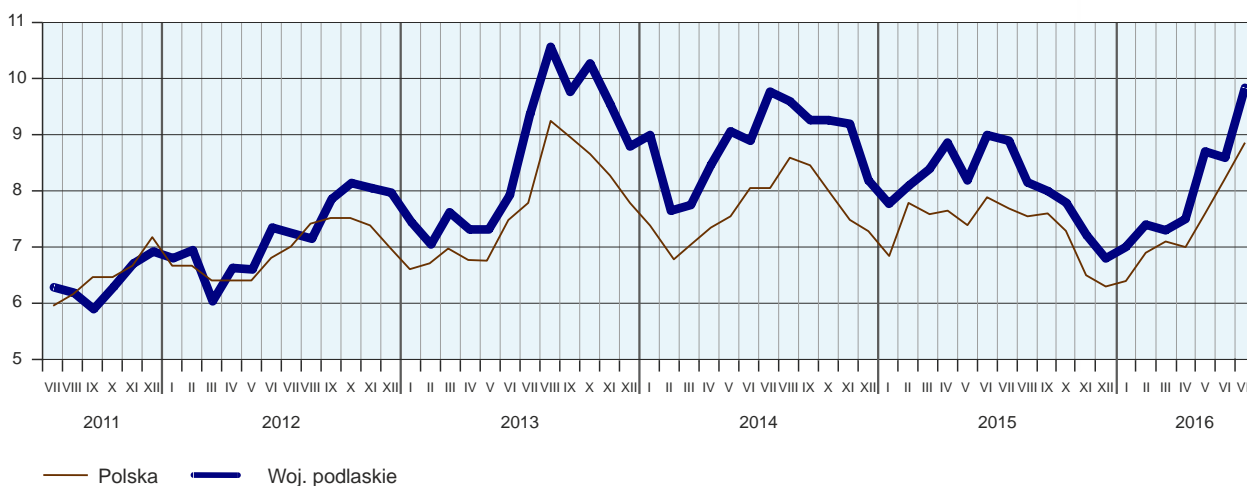
PRZECIĘTNE CENY SKUPU ZBÓŻ I TARGOWISKOWE CENY ZIEMNIAKÓW



^a W lipcu i sierpniu – wczesne.

W lipcu br. średnia **cena ziemniaków** w skupie ukształtowała się na poziomie 93,03 zł za 1 dt i była niższa zarówno od zanotowanej w poprzednim miesiącu, jak i w analogicznym okresie ubiegłego roku odpowiednio o 36,9% i 10,6%. W obrocie targowiskowym cena ziemniaków jadalnych wczesnych wyniosła średnio 149,29 zł za 1 dt i była o 17,8% wyższa niż w poprzednim miesiącu br., ale o 2,7% niższa niż rok wcześniej.

RELACJA PRZECIĘTNYCH CEN SKUPU ŻYWCA WIEPRZOWEGO DO PRZECIĘTNYCH CEN ŻYTA NA TARGOWISKACH



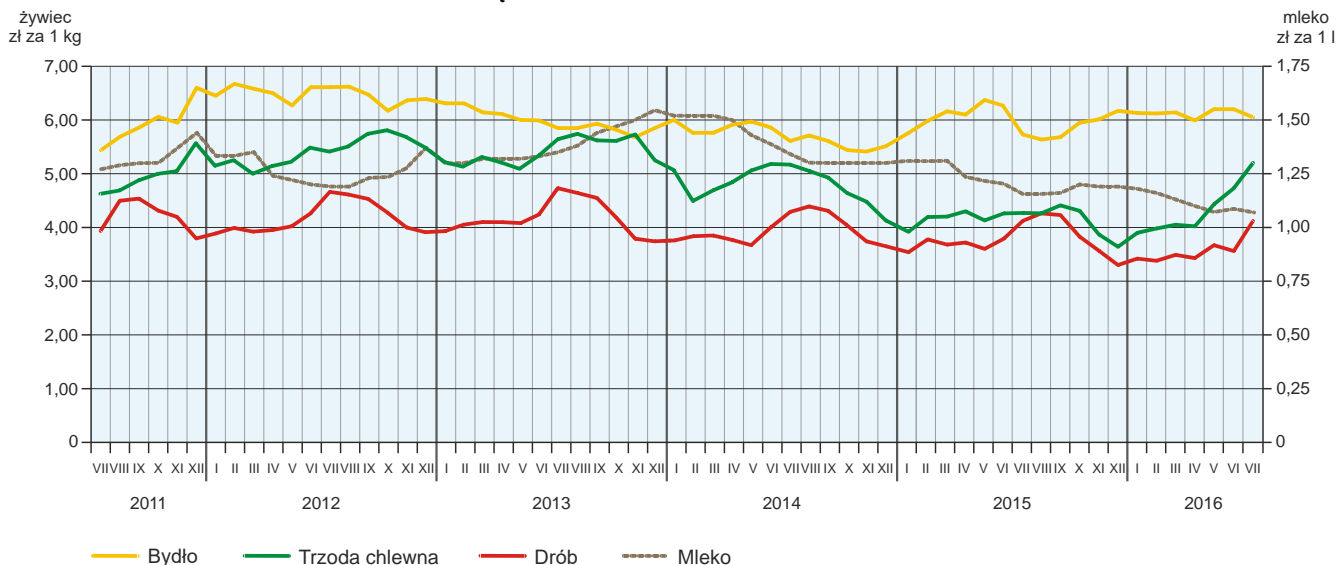
W lipcu br., przy zmniejszonej w skali miesiąca i roku podaży, **cena skupu żywca wieprzowego** wyniosła 5,20 zł za 1 kg, czyli o 9,8% więcej niż w poprzednim miesiącu i o 21,6% więcej niż w lipcu 2015 r.

Relacja ceny skupu żywca wieprzowego do ceny żyta na targowiskach w omawianym miesiącu wyniosła 9,8 wobec 8,6 w czerwcu br. i 8,9 w lipcu ubiegłego roku.

W obrocie targowiskowym średnia cena prosięcia przeznaczonego do dalszego chowu ukształtowała się na poziomie 156,67 zł i była o 0,3% wyższa niż przed miesiącem, zaś w skali roku zwiększyła się o 7,7%.

W lipcu br., przy zmniejszonej w skali miesiąca i roku podaży, zaobserwowano wzrost **ceny skupu żywca drobiowego** w ujęciu miesięcznym i rocznym. Średnia cena 1 kg tego surowca w skupie wyniosła 4,12 zł i była o 15,9% wyższa w porównaniu z zanotowaną w czerwcu br. i o 0,1% wyższa niż w lipcu 2015 r.

PRZECIĘTNE CENY SKUPU ŻYWCA I MLEKA



Pomimo zmniejszonej w skali miesiąca i roku podaży, średnia **cena skupu żywca wołowego** w lipcu br. wyniosła 6,05 zł za 1 kg i spadła o 2,5% w odniesieniu do poprzedniego miesiąca, natomiast w ciągu roku zwiększyła się o 5,5%.

W okresie styczeń–lipiec br. **skup mleka** wyniósł 1332,9 mln l i wzrósł w ujęciu rocznym o 6,2%. Średnia cena tego surowca ukształtowała się na poziomie 113,64 zł za 100 l, tj. o 7,0% niższym niż w analogicznym okresie ubiegłego roku. W lipcu 2016 r. skupiono 195,5 mln l mleka, czyli o 2,2% więcej niż w czerwcu br. ale o 0,6% mniej niż przed rokiem. Średnia cena mleka za 100 l osiągnęła poziom 110,86 zł i zmniejszyła się o 0,6% w stosunku do czerwca br. i o 4,7% w odniesieniu do zanotowanej w analogicznym miesiącu 2015 r.

W lipcu br. cena jałówki 1-roczej ukształtowała się na poziomie 1816,67 zł, tj. o 11,7% niższym niż przed miesiącem, zaś o 3,8% wyższym niż przed rokiem.

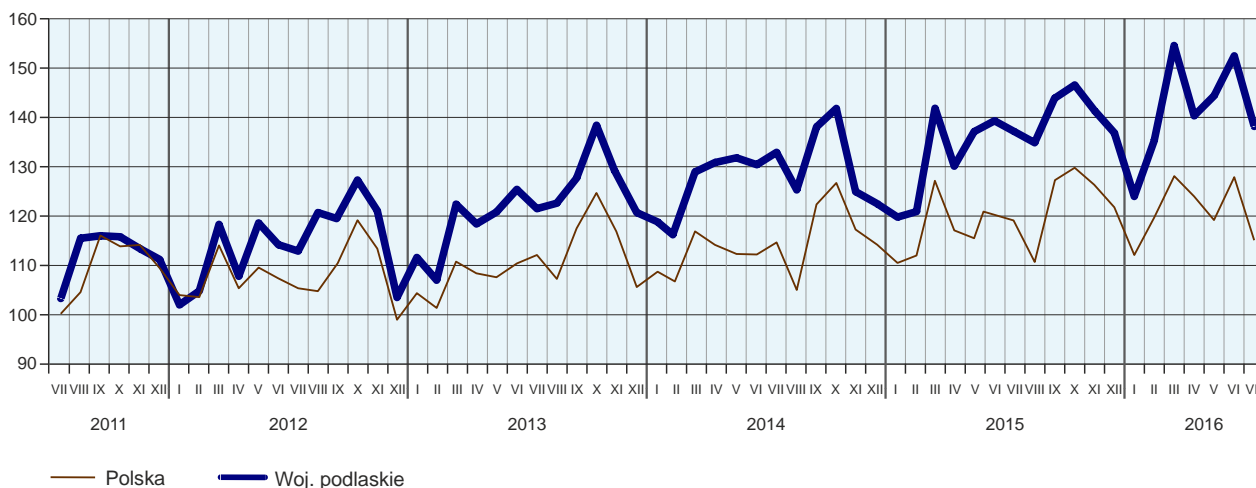
PRZEMYSŁ I BUDOWNICTWO

Produkcja sprzedana przemysłu w lipcu br. osiągnęła wartość (w cenach bieżących) 1702,2 mln zł i była (w cenach stałych) o 9,4% niższa niż przed miesiącem, ale o 0,6% wyższa niż rok wcześniej (wówczas zanotowano jej wzrost o 2,9%). Równocześnie nastąpił spadek (w cenach bieżących) **produkcji budowlano-montażowej** w skali roku – wyniósł on 19,9% (przed rokiem – 8,0%).

Produkcja sprzedana w przetwórstwie przemysłowym, stanowiąca 94,7% ogólnej produkcji przemysłowej, w porównaniu z analogicznym okresem ubiegłego roku utrzymała się na niezmiennym poziomie. Wzrost zanotowano w sekcjach górnictwo i wydobywanie (o 25,1%) oraz dostawa wody; gospodarowanie ściekami i odpadami; rekultywacja (o 9,1%). Spadek wystąpił natomiast w sekcji wytwarzanie i zaopatrywanie w energię elektryczną, gaz, parę wodną i gorącą wodę (o 2,4%).

PRODUKCJA SPRZEDANA PRZEMYSŁU

(ceny stałe; przeciętna miesięczna 2010 = 100)



Wyższy niż w lipcu 2015 r. poziom produkcji sprzedanej zaobserwowano w 17 (spośród 27 występujących w województwie) działach przemysłu, a niższy – w 10. Uwzględniając działy o znaczącym udziale w produkcji sprzedanej przemysłu, największy wzrost wartości sprzedaży w odniesieniu do poziomu sprzed roku zanotowano w produkcji wyrobów z drewna, korka, słomy i wikliny (o 2,6%), natomiast jej spadek wystąpił w produkcji maszyn i urządzeń (o 14,7%), wyrobów z gumy i tworzyw sztucznych (o 7,1%) oraz artykułów spożywczych (o 0,9%).

Dynamika (w cenach stałych) i struktura (w cenach bieżących) produkcji sprzedanej przemysłu kształtowały się następująco:

Sekcje i działy	VII 2016	I–VII 2016	
		analogiczny okres roku poprzedniego = 100	w odsetkach
O g ó ł e m	100,6	106,9	100,0
Górnictwo i wydobywanie	125,1	105,8	1,4
Przetwórstwo przemysłowe	100,0	107,0	95,0
w tym produkcja:			
artykułów spożywczych	99,1	108,0	55,6
wyrobów z drewna, korka, słomy i wikliny ^Δ	102,6	99,3	8,0
poligrafia i reprodukcja zapisanych nośników informacji	109,9	108,6	1,2
wyrobów z gumy i tworzyw sztucznych	92,9	107,3	6,7
wyrobów z pozostałych mineralnych surowców niemetalicznych	103,2	110,1	1,9
wyrobów z metali ^Δ	101,1	110,6	2,5
urządzeń elektrycznych	93,7	92,8	1,6
maszyn i urządzeń ^Δ	85,3	89,9	5,4
mebli	117,6	118,4	2,4
Wytwarzanie i zaopatrywanie w energię elektryczną, gaz, parę wodną i gorącą wodę ^Δ	97,6	104,2	1,4
Dostawa wody; gospodarowanie ściekami i odpadami; rekultywacja ^Δ	109,1	105,7	2,3

W porównaniu z poprzednim miesiącem produkcja sprzedana przemysłu spadła o 9,4%, przy czym w przetwórstwie przemysłowym – o 9,8%, dostawie wody; gospodarowaniu ściekami i odpadami; rekultywacji – o 9,3% oraz wytwarzaniu i zaopatrywaniu w energię elektryczną, gaz, parę wodną i gorącą wodę – o 7,8%. Wzrost zanotowano natomiast w sekcji górnictwo i wydobywanie – o 12,8%.

Wydajność pracy w przemyśle, mierzona produkcją sprzedaną na 1 zatrudnionego, w lipcu br. wyniosła (w cenach bieżących) 34,8 tys. zł i była (w cenach stałych) o 2,1% niższa niż przed rokiem, przy jednoczesnym wzroście przeciętnego zatrudnienia i przeciętnego miesięcznego wynagrodzenia brutto odpowiednio o 2,7% i 2,9%.

W okresie styczeń–lipiec br. produkcja sprzedana przemysłu wyniosła (w cenach bieżących) 12176,6 mln zł i była (w cenach stałych) o 6,9% wyższa niż w analogicznym okresie ubiegłego roku.

Produkcja sprzedana budownictwa (w cenach bieżących) w lipcu 2016 r. ukształtowała się na poziomie 431,2 mln zł, czyli o 13,3% wyższym w porównaniu z zanotowanym w poprzednim miesiącu, ale o 2,6% niższym w odniesieniu do lipca ubiegłego roku.

Wydajność pracy w budownictwie, mierzona produkcją sprzedaną na 1 zatrudnionego, wyniosła 44,0 tys. zł i zmniejszyła się o 5,7% w stosunku do zanotowanej w lipcu 2015 r., przy jednoczesnym wzroście przeciętnego zatrudnienia i przeciętnego miesięcznego wynagrodzenia brutto odpowiednio o 3,4% i 3,9%.

W okresie siedmiu miesięcy br. wartość produkcji sprzedanej budownictwa osiągnęła 2403,7 mln zł, tj. o 4,0% mniej niż przed rokiem.

Produkcja budowlano-montażowa (w cenach bieżących) zrealizowana w lipcu 2016 r. ukształtowała się na poziomie 128,7 mln zł (co stanowiło 29,8% ogólnej wartości produkcji sprzedanej budownictwa) i była o 19,9% niższa od zanotowanej rok wcześniej.

W porównaniu z analogicznym miesiącem ubiegłego roku spadek produkcji budowlano-montażowej zaobserwowano w podmiotach specjalizujących się w budowie obiektów inżynierii lądowej i wodnej (o 44,3%) oraz w przedsiębiorstwach wykonujących głównie roboty budowlane specjalistyczne (o 37,6%), natomiast jej wzrost odnotowano w jednostkach, których podstawowym rodzajem działalności jest budowa budynków (o 9,9%).

Dynamika i struktura (w cenach bieżących) produkcji budowlano-montażowej kształtowały się następująco:

Działy budownictwa	VII 2016	I–VII 2016	
		analogiczny okres roku poprzedniego = 100	w odsetkach
O g ó ł e m	80,1	94,5	100,0
Budowa budynków ^Δ	109,9	106,1	55,1
Budowa obiektów inżynierii lądowej i wodnej ^Δ	55,7	74,9	19,4
Roboty budowlane specjalistyczne	62,4	91,0	25,5

W odniesieniu do czerwca br. odnotowano wzrost produkcji budowlano-montażowej o 4,3%, przy czym zwiększyła się ona w jednostkach, których podstawowym rodzajem działalności jest budowa budynków (o 29,4%). Spadek wartości produkcji wystąpił w podmiotach specjalizujących się w budowie obiektów inżynierii lądowej i wodnej (o 22,5%), a także w przedsiębiorstwach zajmujących się przede wszystkim robotami budowlanymi specjalistycznymi (o 10,6%).

W okresie styczeń–lipiec br. produkcja budowlano-montażowa osiągnęła wartość 763,2 mln zł, tj. zmniejszyła się o 5,5% w odniesieniu do zanotowanej rok wcześniej.

BUDOWNICTWO MIESZKANIOWE

W lipcu 2016 r., w porównaniu z analogicznym miesiącem ubiegłego roku, zmniejszyła się liczba mieszkań oddanych do użytkowania (o 22,0%), mieszkań, których budowę rozpoczęto (o 16,7%) oraz mieszkań, na których realizację wydano pozwolenia (o 49,4%).

Według wstępnych danych², w lipcu br. **oddano do użytkowania** 252 mieszkania, tj. o 71 mniej niż przed rokiem. W badanym miesiącu mieszkania do użytkowania przekazali inwestorzy indywidualni – 172 mieszkania, tj. 68,3% ogółu, podmioty budujące na sprzedaż lub wynajem – 65 mieszkań, tj. 25,8%, a także gminy – 15 mieszkań, tj. 5,9%. Przed rokiem udział budownictwa indywidualnego oraz przeznaczonego na sprzedaż lub wynajem wyniósł odpowiednio 53,9% i 46,1%. Mieszkania wybudowane w województwie podlaskim w lipcu br. stanowiły 2,1% ich ogólnej liczby w kraju.

Liczba mieszkań oddanych do użytkowania w okresie styczeń–lipiec 2016 r. oraz ich przeciętna powierzchnia użytkowa kształtowały się następująco:

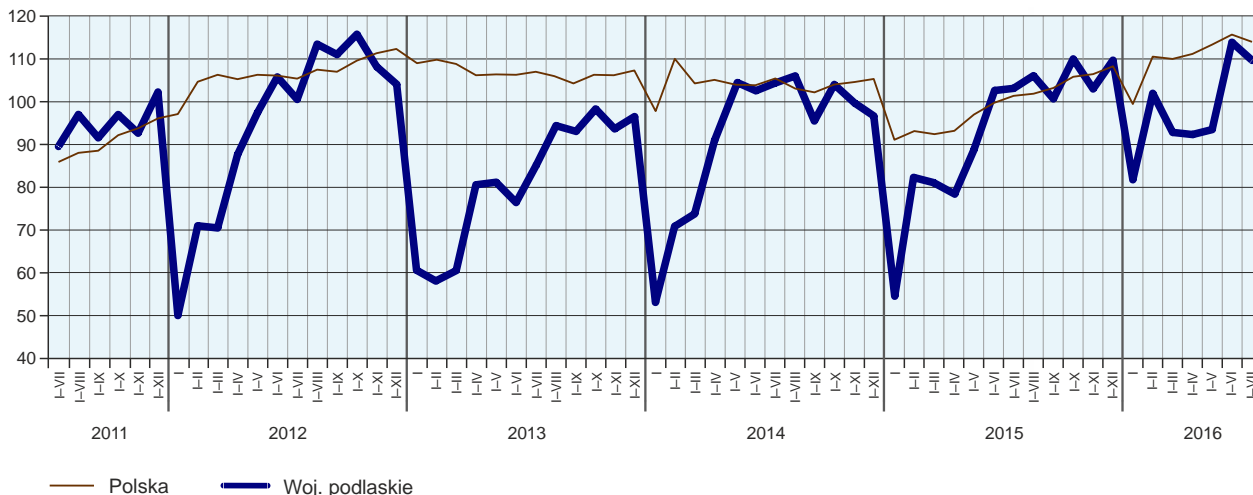
Formy budownictwa	Mieszkania oddane do użytkowania			Przeciętna powierzchnia użytkowa 1 mieszkania w m ²
	w liczbach bezwzględnych	w odsetkach	I–VII 2015=100	
O g ó ł e m	2409	100,0	105,7	103,9
Indywidualne	1119	46,5	93,7	154,7
Przeznaczone na sprzedaż lub wynajem	1214	50,4	112,0	59,8
Spółdzielcze	61	2,5	6100	61,6
Komunalne	15	0,6	x	59,2

² Dane meldunkowe – mogą ulec zmianie po opracowaniu sprawozdań kwartalnych.

W okresie styczeń–lipiec 2016 r. oddano do użytkowania 2409 mieszkań, tj. o 130 (o 5,7%) więcej niż rok wcześniej. Przekazali je inwestorzy indywidualni, budujący z przeznaczeniem na sprzedaż lub wynajem, spółdzielnie oraz gminy. Wzrost liczby zrealizowanych mieszkań w odniesieniu do analogicznego okresu roku ubiegłego zanotowano w budownictwie spółdzielczym (ponad 60-krotny) oraz przeznaczonym na sprzedaż lub wynajem (o 12,0%), zaś spadek – w budownictwie indywidualnym (o 6,3%). W omawianym okresie w województwie podlaskim oddano do użytkowania 2,8% ogółu mieszkań zrealizowanych w Polsce.

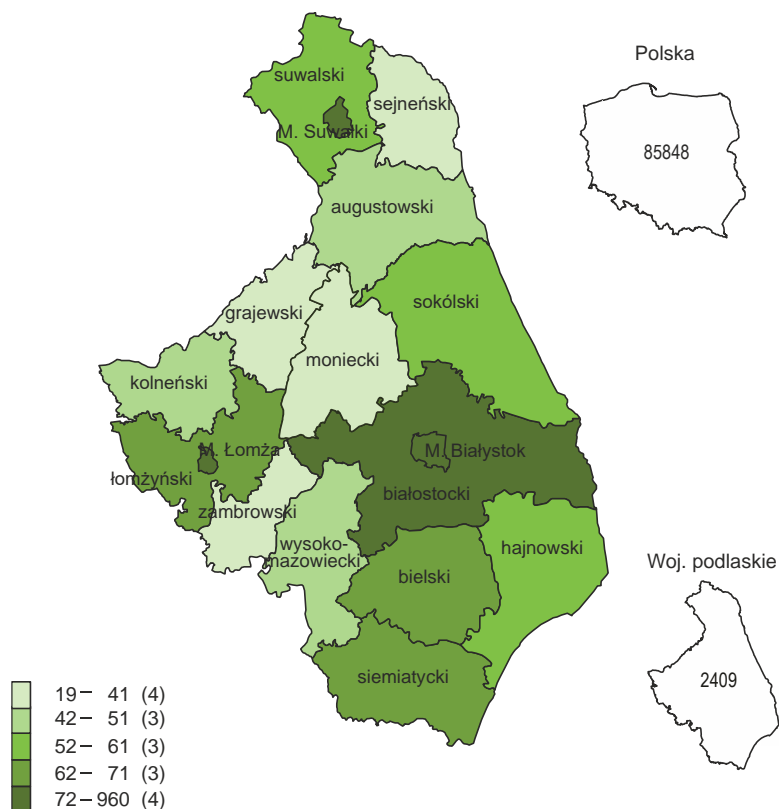
MIESZKANIA ODDANE DO UŻYTKOWANIA

(analogiczny okres 2010 = 100)



Przeciętna powierzchnia użytkowa mieszkania oddanego do użytkowania w ciągu siedmiu miesięcy br. wyniosła 103,9 m² i była o 5,7 m² mniejsza niż przed rokiem. Spadek przeciętnej powierzchni mieszkania oddanego do użytkowania stwierdzono w budownictwie indywidualnym (o 4,7 m²).

MIESZKANIA ODDANE DO UŻYTKOWANIA WEDŁUG POWIATÓW W OKRESIE STYCZEŃ–LIPIEC 2016 R.



W nawiasach podano liczbę powiatów.

W okresie styczeń–lipiec 2016 r. najwięcej mieszkań przekazano do użytkowania w mieście Białystok (960), powiecie białostockim (516) oraz miastach Łomża (174) i Suwałki (148). Najmniej wybudowano ich w powiatach: sejneńskim (19), monieckim (26), grajewskim (29) oraz zambrowskim (30). Mieszkania o największej przeciętnej powierzchni użytkowej powstały w powiatach sokólskim (180,1 m²) i suwalskim (178,0 m²), zaś najmniejsze wybudowano w miastach: Suwałki (70,9 m²), Białystok (71,9 m²) oraz Łomża (83,1 m²).

W lipcu 2016 r. starostwa powiatowe wydały **pozwolenia na budowę** 313 mieszkań (o 49,4% mniej niż przed rokiem). Uzyskali je inwestorzy indywidualni, spółdzielnie oraz deweloperzy – odpowiednio 77,0%, 19,2% i 3,8% ich ogólnej liczby. Równocześnie **rozpoczęto budowę** 500 mieszkań (o 16,7% mniej niż rok wcześniej), z tego 47,2% przypadało na budownictwo indywidualne, 32,4% – na budownictwo przeznaczone na sprzedaż lub wynajem, 18,4% – na budownictwo spółdzielcze oraz 2,0% – na budownictwo społeczno-czynszowe.

Liczba mieszkań, na których budowę wydano pozwolenia i mieszkań, których budowę rozpoczęto w okresie styczeń–lipiec 2016 r. kształtowała się następująco:

Formy budownictwa	Mieszkania, na których budowę wydano pozwolenia			Mieszkania, których budowę rozpoczęto		
	w liczbach bezwzględnych	w odsetkach	I–VII 2015=100	w liczbach bezwzględnych	w odsetkach	I–VII 2015=100
O g ó ł e m	2513	100,0	83,7	2295	100,0	95,8
Indywidualne	1545	61,5	86,0	1272	55,4	89,8
Przeznaczone na sprzedaż lub wynajem	831	33,1	70,3	813	35,4	85,4
Spółdzielcze	135	5,3	x	144	6,3	x
Komunalne	2	0,1	9,1	56	2,4	207,4

W okresie styczeń–lipiec br. starostwa powiatowe wydały pozwolenia na budowę 2513 mieszkań (o 16,3% mniej niż rok wcześniej), wśród których większość stanowiły mieszkania indywidualne. Jednocześnie rozpoczęto budowę 2295 mieszkań (o 4,2% mniej niż przed rokiem), a dominowały wśród nich również inwestycje indywidualne.

RYNEK WEWNĘTRZNY

W lipcu br. odnotowano spadek (w cenach bieżących) **sprzedaży detalicznej** w ujęciu rocznym (o 14,1%), podczas gdy rok wcześniej zaobserwowano jej wzrost. **Sprzedaż hurtowa** ukształtowała się na poziomie wyższym niż w lipcu ubiegłego roku (o 6,5%), natomiast przed rokiem zanotowano jej spadek.

W porównaniu z lipcem 2015 r. **sprzedaż detaliczna** (zrealizowana przez przedsiębiorstwa handlowe i niehandlowe) zmniejszyła się w czterech grupach. Wśród grup o największym udziale w ogólnej wartości sprzedaży spadek zanotowano w przedsiębiorstwach zgrupowanych w kategorii „pozostałe” (o 42,8%) oraz zajmujących się sprzedażą pojazdów samochodowych, motocykli, części (o 33,0%). Znaczący wzrost sprzedaży zaobserwowano natomiast w jednostkach prowadzących sprzedaż żywności, napojów i wyrobów tytoniowych (o 10,4%) oraz paliw stałych, ciekłych i gazowych (o 2,6%).

W odniesieniu do czerwca br. wartość sprzedaży detalicznej utrzymała się na niezmiennym poziomie. Wśród grup o dominującym udziale największy spadek zanotowano w jednostkach zajmujących się sprzedażą pojazdów samochodowych, motocykli, części (o 21,7%) oraz w przedsiębiorstwach zgrupowanych w kategorii „pozostałe” (o 5,4%). Wzrost sprzedaży zaobserwowano natomiast w jednostkach prowadzących sprzedaż paliw stałych, ciekłych i gazowych (o 17,6%), a także zajmujących się sprzedażą żywności, napojów i wyrobów tytoniowych (o 3,5%).

W okresie styczeń–lipiec br., w porównaniu z analogicznym okresem ubiegłego roku, wartość sprzedaży detalicznej zmniejszyła się o 11,3%.

Dynamika i struktura (w cenach bieżących) sprzedaży detalicznej kształtowały się następująco:

Wyszczególnienie	VII 2016	I–VII 2016	
		analogiczny okres roku poprzedniego=100	w odsetkach
O g ó ł e m ^a	85,9	88,7	100,0
w tym:			
Pojazdy samochodowe, motocykle, części	67,0	81,2	9,7
Paliwa stałe, ciekłe i gazowe	102,6	103,5	10,0
Żywność, napoje i wyroby tytoniowe	110,4	110,7	36,5
Farmaceutyki, kosmetyki, sprzęt ortopedyczny	127,5	132,0	7,7
Włókno, odzież, obuwie	96,8	94,0	2,8
Meble, RTV, AGD	105,4	90,9	2,6
Prasa, książki, pozostała sprzedaż w wyspecjalizowanych sklepach	61,7	72,2	3,9
Pozostałe	57,2	63,1	22,7

^a Grupowania przedsiębiorstw dokonano na podstawie Polskiej Klasyfikacji Działalności – PKD 2007, zaliczając przedsiębiorstwo do określonej kategorii według przeważającego rodzaju działalności, zgodnie z aktualnym w omawianym okresie stanem organizacyjnym. Odnotowane zmiany (wzrost/spadek) sprzedaży detalicznej w poszczególnych grupach rodzajów działalności przedsiębiorstw mogą zatem również wynikać ze zmiany przeważającego rodzaju działalności przedsiębiorstwa oraz zmian organizacyjnych. Nie ma to wpływu na dynamikę sprzedaży detalicznej ogółem.

Przedsiębiorstwa handlowe w lipcu 2016 r. zrealizowały **sprzedaż hurtową** (w cenach bieżących) wyższą o 1,3% od zanotowanej w poprzednim miesiącu oraz o 6,5% niż w lipcu poprzedniego roku (w tym przedsiębiorstwa hurtowe o 3,5% wyższą niż w czerwcu 2016 r., ale o 1,8% niższą niż rok wcześniej).

W okresie styczeń–lipiec 2016 r., w porównaniu z analogicznym okresem poprzedniego roku, sprzedaż hurtowa w przedsiębiorstwach handlowych zwiększyła się o 0,2%, a w przedsiębiorstwach hurtowych zmniejszyła się o 7,6%.

WYNIKI FINANSOWE PRZEDSIĘBIORSTW NIEFINANSOWYCH

Wyniki finansowe badanych przedsiębiorstw w I półroczu 2016 r. były lepsze od uzyskanych rok wcześniej. W efekcie szybszego wzrostu przychodów z całokształtu działalności niż kosztów ich uzyskania, poprawił się wskaźnik poziomu kosztów. Korzystniejsze niż przed rokiem były również wskaźniki rentowności obrotu brutto i netto.

Przychody z całokształtu działalności w okresie styczeń–czerwiec br. były o 1,8% wyższe niż w analogicznym okresie ubiegłego roku, natomiast **koszty uzyskania tych przychodów** zwiększyły się o 1,4%, co znalazło odzwierciedlenie w poprawie wskaźnika poziomu kosztów. Przychody netto ze sprzedaży produktów, towarów i materiałów oraz koszty tej działalności były również wyższe niż przed rokiem – odpowiednio o 0,6% i 1,2%. W ujęciu wartościowym największy wzrost przychodów netto ze sprzedaży produktów, towarów i materiałów zanotowano w przetwórstwie przemysłowym.

Przychody, koszty oraz wyniki finansowe podmiotów objętych badaniem kształtowały się następująco:

Wyszczególnienie	I-VI 2015	I-VI 2016
	w mln zł	
Przychody z całokształtu działalności	16172,5	16467,1
w tym przychody ze sprzedaży produktów, towarów i materiałów	15885,4	15975,6
Koszty uzyskania przychodów z całokształtu działalności	15603,1	15815,8
w tym koszt własny sprzedanych produktów oraz wartość sprzedanych towarów i materiałów	15324,4	15513,8
Wynik na sprzedaży produktów, towarów i materiałów	561,0	461,8
Wynik na pozostałej działalności operacyjnej	109,3	113,4
Wynik na operacjach finansowych	-100,9	76,1
Wynik finansowy brutto	569,9	651,3
Wynik finansowy netto	498,3	556,9
zysk netto	659,0	695,8
strata netto	160,7	138,9

Wynik finansowy na sprzedaży produktów, towarów i materiałów był o 17,7% niższy niż w analogicznym okresie ubiegłego roku i wyniósł 461,8 mln zł. Wynik na pozostałej działalności operacyjnej ukształtował się na poziomie 113,4 mln zł i był o 4,1 mln zł (o 3,7%) wyższy niż przed rokiem. Uzyskano znacznie lepszy niż rok wcześniej wynik na operacjach finansowych (76,1 mln zł wobec minus 100,9 mln zł w I półroczu 2015 r.).

Wynik finansowy brutto osiągnął wartość 651,3 mln zł i wzrósł o 81,4 mln zł (o 14,3%) w stosunku do uzyskanego w okresie styczeń–czerwiec ubiegłego roku. Obciążenia wyniku finansowego brutto podatkiem dochodowym wyniosły 94,3 mln zł i w skali roku wzrosły o 31,9%. Zwiększyła się relacja podatku dochodowego od osób prawnych i fizycznych do zysku brutto – z 9,7% do 12,1%. **Wynik finansowy netto** ukształtował się na poziomie 556,9 mln zł i był o 58,6 mln zł (tj. o 11,8%) wyższy w porównaniu z uzyskanym rok wcześniej; zysk netto wzrósł o 5,6%, a strata netto zmniejszyła się o 13,6%.

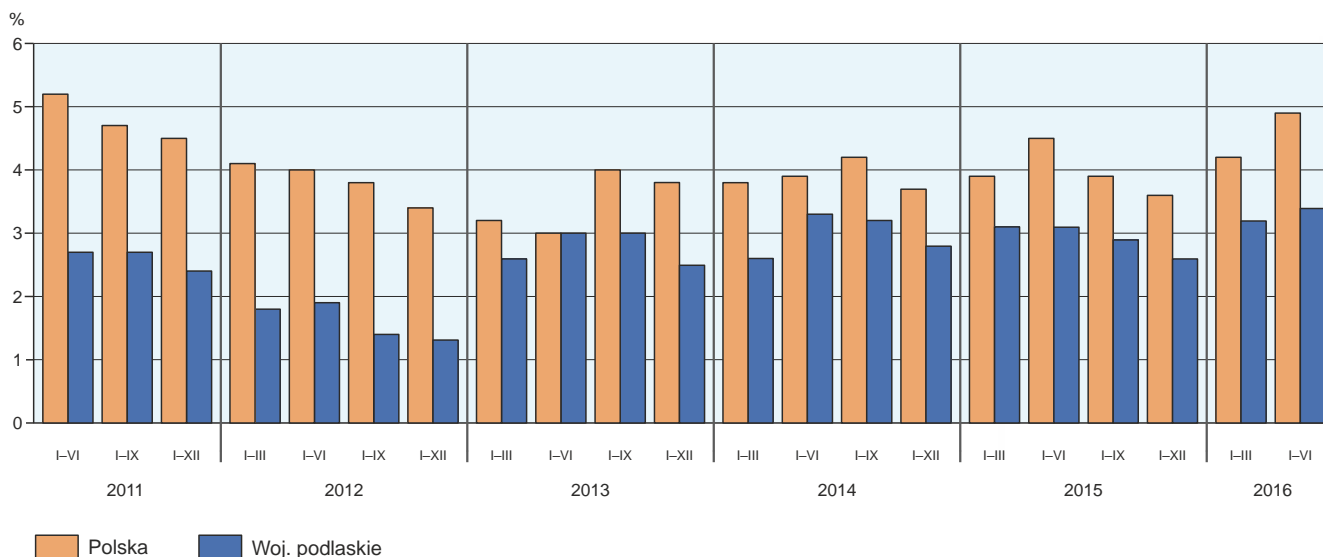
W I półroczu br. badanie objęło 372 przedsiębiorstwa niefinansowe prowadzące księgi rachunkowe. Zysk netto wykazało 74,5% badanych przedsiębiorstw wobec 75,8% przed rokiem. Udział przychodów przedsiębiorstw wykazujących zysk netto w ogólnej kwocie przychodów z całokształtu działalności spadł w omawianym okresie z 85,3% do 85,2%. W przetwórstwie przemysłowym zysk netto odnotowało 76,8% przedsiębiorstw (w analogicznym okresie 2015 r. – 80,0%), a udział uzyskanych przez nie przychodów w przychodach wszystkich podmiotów tej sekcji wyniósł 84,7% (rok wcześniej – 88,3%).

Podstawowe wskaźniki ekonomiczno-finansowe podmiotów objętych badaniem kształtowały się następująco:

Wyszczególnienie	I-VI 2015	I-VI 2016
	w %	
Wskaźnik poziomu kosztów	96,5	96,0
Wskaźnik rentowności ze sprzedaży produktów, towarów i materiałów	3,5	2,9
Wskaźnik rentowności obrotu brutto	3,5	4,0
Wskaźnik rentowności obrotu netto	3,1	3,4
Wskaźnik płynności finansowej I stopnia	26,2	24,5
Wskaźnik płynności finansowej II stopnia	98,5	87,5

W badanych przedsiębiorstwach odnotowano poprawę podstawowych **wskaźników ekonomiczno-finansowych**, takich jak: wskaźnik poziomu kosztów z całokształtu działalności (spadek o 0,5 p. proc.) oraz wskaźniki rentowności obrotu brutto i obrotu netto (wzrost odpowiednio o 0,5 i 0,3 p. proc.). W analizowanym okresie wskaźnik rentowności ze sprzedaży produktów, towarów i materiałów spadł o 0,6 p. proc, a wskaźniki płynności finansowej I i II stopnia zmniejszyły się odpowiednio o 1,7 i 11,0 p. proc.

WSKAŹNIK RENTOWNOŚCI OBROTU NETTO



Najbardziej rentowne rodzaje działalności w okresie styczeń–czerwiec br. to wytwarzanie i zaopatrywanie w energię elektryczną, gaz, parę wodną i gorącą wodę (wskaźnik rentowności obrotu netto 10,6%) oraz informacja i komunikacja (6,7%). W porównaniu z I półroczem ubiegłego roku poprawę wskaźnika rentowności obrotu netto odnotowano w pięciu sekcjach, a największy wzrost miał miejsce w transporcie i gospodarce magazynowej (z minus 0,6% w 2015 r. do 2,9% w 2016 r.).

Wartość **aktywów obrotowych** badanych przedsiębiorstw wyniosła na koniec czerwca br. 10351,7 mln zł i była o 4,3% wyższa niż rok wcześniej, w tym wartość inwestycji krótkoterminowych wzrosła o 11,8%, należności krótkookresowych – o 4,4%, zapasów – o 1,1%, natomiast spadła wartość krótkoterminowych rozliczeń międzyokresowych – o 3,3%. W rzeczowej strukturze aktywów obrotowych zwiększył się udział inwestycji krótkoterminowych (z 16,7% do 17,9%), spadł odsetek zapasów (z 34,0% do 33,0%) oraz krótkoterminowych rozliczeń międzyokresowych (z 3,2% do 3,0%), natomiast odsetek należności krótkoterminowych utrzymał się na niezmiennym poziomie (46,1%). W analizowanym okresie w strukturze zapasów zwiększył się udział materiałów (z 24,8% do 26,0%), produktów gotowych (z 20,2% do 21,5%) oraz towarów (z 35,4% do 36,4%), a zmniejszył się odsetek półproduktów i produktów w toku (z 16,7% do 15,1%).

Aktywa obrotowe finansowane były głównie zobowiązaniami krótkoterminowymi. Relacja zobowiązań krótkoterminowych do aktywów obrotowych wyniosła 73,2% wobec 63,7% rok wcześniej.

Zobowiązania długo- i krótkoterminowe (bez funduszy specjalnych) badanych przedsiębiorstw w końcu czerwca br. wyniosły 10017,6 mln zł i były o 19,9% wyższe niż przed rokiem. Zobowiązania długoterminowe stanowiły 24,4% ogółu zobowiązań (wobec 24,3% w końcu czerwca 2015 r.). Ich wartość osiągnęła 2441,3 mln zł i była o 20,4% wyższa niż rok wcześniej. Zobowiązania krótkoterminowe wyniosły 7576,2 mln zł i w skali roku zwiększyły się o 19,7%, w tym z tytułu kredytów i pożyczek – o 62,7%, z tytułu podatków, ceł, ubezpieczeń i innych świadczeń – o 4,9%, a z tytułu dostaw i usług – o 0,4%.

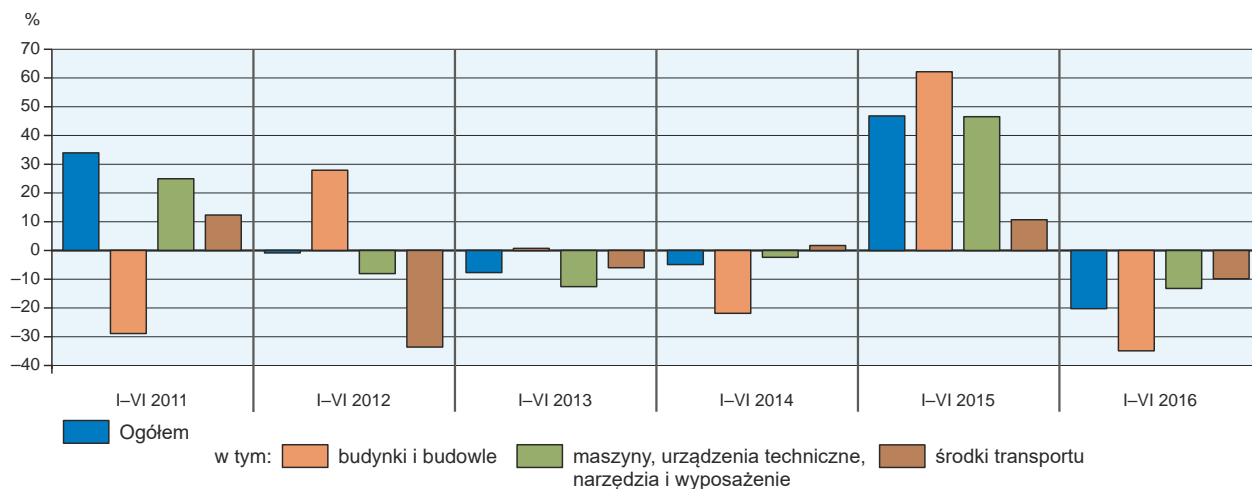
NAKŁADY INWESTYCYJNE

Nakłady inwestycyjne zrealizowane w I półroczu br. przez przedsiębiorstwa mające siedzibę na terenie województwa podlaskiego osiągnęły wartość 468,1 mln zł i były (w cenach bieżących) o 20,3% niższe od poniesionych w analogicznym okresie ubiegłego roku.

Nakłady na zakupy zmniejszyły się o 12,8%, przy czym nakłady na budynki i budowle były niższe o 35,0%, na maszyny, urządzenia techniczne, narzędzia i wyposażenie – o 13,3%, a na środki transportu – o 9,9%. Udział zakupów w nakładach ogółem wyniósł 72,2% (przed rokiem – 66,0%).

NAKŁADY INWESTYCYJNE

(ceny bieżące; wzrost/spadek w stosunku do analogicznego okresu roku poprzedniego)



Spadek nakładów odnotowano m.in. w informacji i komunikacji (o 88,2%), dostawie wody, gospodarowaniu ściekami i odpadami; rekultywacji (o 77,6%), transporcie i gospodarce magazynowej (o 46,6%) oraz budownictwie (o 32,2%). Ich zwiększenie miało miejsce w zakwaterowaniu i gastronomii (wzrost 29-krotny), obsłudze rynku nieruchomości (wzrost 5-krotny) oraz w handlu, naprawie pojazdów samochodowych (o 21,9%).

W I półroczu br. inwestowały głównie przedsiębiorstwa prowadzące działalność w zakresie przetwórstwa przemysłowego (na które przypadało 67,7% ogółu poniesionych nakładów) oraz handlu; naprawy pojazdów samochodowych (12,5%). W strukturze nakładów według sekcji, w porównaniu z poprzednim rokiem najbardziej zwiększył się udział nakładów poniesionych przez przedsiębiorstwa prowadzące działalność w zakresie przetwórstwa przemysłowego (o 9,0 p. proc.), natomiast zmniejszył się udział nakładów przedsiębiorstw zajmujących się dostawą wody, gospodarowaniem ściekami i odpadami; rekultywacją (o 12,2 p. proc.).

W okresie styczeń–czerwiec br. **rozpoczęto 423 inwestycje**, tj. o 41,0% mniej niż przed rokiem. Łączna **wartość kosztorysowa inwestycji nowo rozpoczętych** wyniosła 511,9 mln zł i była prawie 2-krotnie wyższa niż w I półroczu ubiegłego roku. Na ulepszenie (tj. przebudowę, rozbudowę, rekonstrukcję lub modernizację) istniejących środków trwałych przypadało 6,6% wartości kosztorysowej wszystkich inwestycji rozpoczętych (przed rokiem – 8,0%). W skali roku zwiększyła się wartość kosztorysowa inwestycji rozpoczętych przez przedsiębiorstwa zajmujące się m.in. przetwórstwem przemysłowym (ponad 3-krotnie), dostawą wody, gospodarowaniem ściekami i odpadami; rekultywacją (ponad 2-krotnie) oraz handlem; naprawą pojazdów samochodowych (o 18,6%). Jej zmniejszenie zanotowano w budownictwie (o 80,0%) oraz wytwarzaniu i zaopatrywaniu w energię elektryczną, gaz, parę wodną i gorącą wodę (o 58,7%).

WYBRANE DANE O WOJEWÓDZTWIE PODLASKIM

WYSZCZEGÓLNIENIE		I	II	III	IV	V	VI	VII	VIII	IX	X	XI	XII
A – 2015 r.													
B – 2016 r.													
Przeciętne zatrudnienie w sektorze przedsiębiorstw ^a w tys. osób	A	97,8	97,7	98,0	98,3	98,4	98,5	98,5	98,5	98,9	98,9	99,0	98,8
	B	100,1	100,5	100,9	100,9	100,8	100,9	101,3					
poprzedni miesiąc = 100	A	100,1	99,9	100,2	100,3	100,1	100,1	100,0	100,1	100,3	100,1	100,1	99,7
	B	101,4	100,4	100,4	100,0	99,9	100,1	100,3					
analogiczny miesiąc poprzedniego roku = 100	A	100,8	100,2	100,3	100,3	100,5	100,5	100,4	100,2	100,5	101,0	101,0	101,0
	B	102,3	102,8	103,0	102,7	102,5	102,5	102,8					
Bezrobotni zarejestrowani (stan w końcu okresu) w tys. osób	A	63,8	63,9	62,2	60,0	57,7	55,5	55,2	54,7	53,8	53,2	53,9	55,0
	B	58,2	58,1	56,2	53,8	51,9	50,3	50,0					
Stopa bezrobocia ^b (stan w końcu okresu) w %	A	13,5	13,5	13,2	12,8	12,3	11,9	11,9	11,8	11,6	11,5	11,6	11,8
	B	12,4	12,3	12,0	11,5	11,1	10,8	10,7					
Oferty pracy (zgłoszone w ciągu miesiąca)	A	2022	2349	2883	2794	3021	2881	2557	2633	2782	2445	1806	1213
	B	1993	2779	3047	3386	2833	2813	2610					
Liczba bezrobotnych na 1 ofertę pracy (stan w końcu okresu)	A	76	63	48	35	40	28	36	34	29	41	50	76
	B	72	46	41	29	27	24	28					
Przeciętne miesięczne wynagrodzenie brutto w sektorze przedsiębiorstw ^a w zł	A	3266,39	3234,30	3475,78	3404,61	3346,54	3391,60	3516,73	3432,55	3493,36	3486,49	3458,15	3792,61
	B	3415,87	3436,70	3574,51	3622,92	3488,96	3580,57	3636,06					
poprzedni miesiąc = 100	A	86,9	99,0	107,5	98,0	98,3	101,3	103,7	97,6	101,8	99,8	99,2	109,7
	B	90,1	100,6	104,0	101,4	96,3	102,6	101,5					
analogiczny miesiąc poprzedniego roku = 100	A	103,7	103,0	104,3	104,1	102,8	103,3	104,7	103,9	104,2	102,9	106,0	100,9
	B	104,6	106,3	102,8	106,4	104,3	105,6	103,4					
Wskaźniki cen:													
towarów i usług konsumpcyjnych ^c :													
analogiczny okres poprzedniego roku = 100	A	.	.	97,8	.	.	98,8	.	.	99,1	.	.	99,2
	B	.	.	98,9	.	.	98,5	.					

a W przedsiębiorstwach, w których liczba pracujących przekracza 9 osób. b Udział zarejestrowanych bezrobotnych w cywilnej ludności aktywnej zawodowo, szacowanej na koniec każdego miesiąca. c W kwartale.

WYBRANE DANE O WOJEWÓDZTWIE PODLASKIM (cd.)

WYSZCZEGÓLNIENIE		I	II	III	IV	V	VI	VII	VIII	IX	X	XI	XII
A – 2015 r.													
B – 2016 r.													
Wskaźniki cen (dok.):													
skupu ziarna zbóż:													
poprzedni miesiąc = 100	A	105,3	102,6	92,1	102,1	90,6	98,4	106,6	98,3	111,9	89,5	102,9	105,6
	B	99,4	94,0	94,7	106,2	99,8	103,0	93,2					
analogiczny miesiąc poprzedniego roku = 100	A	92,8	99,2	88,5	84,7	77,7	79,9	100,9	96,5	115,7	105,9	102,2	103,6
	B	97,4	89,3	91,8	95,5	105,3	110,1	96,3					
skupu żywca rzeźnego wołowego (bez cieląt):													
poprzedni miesiąc = 100	A	104,4	103,9	103,0	98,9	104,5	98,5	91,4	98,3	100,7	104,8	101,1	102,5
	B	99,5	99,8	100,2	97,6	103,5	100,1	97,5					
analogiczny miesiąc poprzedniego roku = 100	A	96,0	103,9	107,0	103,1	106,7	107,0	102,2	98,8	101,3	109,5	111,2	111,9
	B	106,6	102,3	99,5	98,2	97,3	98,9	105,5					
skupu żywca rzeźnego wieprzowego:													
poprzedni miesiąc = 100	A	94,8	107,3	100,0	102,2	96,2	103,1	100,2	99,6	103,6	97,7	89,7	94,2
	B	107,1	102,1	101,6	99,4	110,1	106,9	109,8					
analogiczny miesiąc poprzedniego roku = 100	A	77,5	95,0	89,7	88,9	81,7	82,3	82,6	84,3	89,4	92,9	86,3	88,1
	B	99,5	94,7	96,3	93,6	107,1	111,0	121,6					
Relacja ceny skupu ^a żywca wieprzowego do ceny targowiskowej żyta	A	7,7	8,1	8,4	8,8	8,2	9,0	8,9	8,1	8,0	7,8	7,3	6,8
	B	7,0	7,4	7,3	7,5	8,7	8,6	9,8					
Produkcja sprzedana przemysłu ^b (w cenach stałych):													
poprzedni miesiąc = 100	A	97,9	100,8	117,4	91,9	105,1	101,6	98,5	98,3	106,7	101,5	96,7	96,8
	B	90,6	109,1	114,3	90,6	103,1	105,6*	90,6					
analogiczny miesiąc poprzedniego roku = 100	A	101,6	104,6	109,8	99,0	104,0	105,6	102,9	107,4	103,5	103,3	112,9	111,5
	B	103,2	111,7	108,8	107,3	105,3	109,4*	100,6					
Produkcja budowlano-montażowa ^b (w cenach bieżących):													
poprzedni miesiąc = 100	A	47,0	76,1	120,9	116,0	89,2	140,1	111,7	84,6	108,8	116,6	104,1	128,1
	B	36,9	95,0	114,8	109,0	117,6	104,0	104,3					
analogiczny miesiąc poprzedniego roku = 100	A	98,9	67,2	75,1	75,3	63,1	81,8	92,0	79,3	75,8	80,1	94,5	100,3
	B	78,7	98,2	93,3	87,6	115,5	85,8	80,1					

a Ceny bieżące bez VAT. b W przedsiębiorstwach, w których liczba pracujących przekracza 9 osób.

WYBRANE DANE O WOJEWÓDZTWIE PODLASKIM (dok.)

WYSZCZEGÓLNIENIE													
A – 2015 r.		I	II	III	IV	V	VI	VII	VIII	IX	X	XI	XII
B – 2016 r.													
Mieszkania oddane do użytkowania (od początku roku) ..	A	297	661	921	1080	1391	1956	2279	2581	2961	3418	3903	4762
	B	443	807	1048	1270	1457	2157	2409					
analogiczny okres poprzedniego roku = 100	A	103,5	116,2	110,2	86,7	85,2	100,2	99,0	100,1	104,6	104,0	102,6	113,5
	B	149,2	122,1	113,8	117,6	104,7	110,3	105,7					
Sprzedaż detaliczna towarów ^a (w cenach bieżących):													
poprzedni miesiąc = 100	A	78,5	103,5	128,6	93,3	103,7	103,1	100,6	96,6	96,7	96,0	92,1	124,8
	B	69,9	102,4	119,7	96,7	98,1	102,5	100,0					
analogiczny miesiąc poprzedniego roku = 100	A	94,9	94,8	100,0	88,1	97,4	108,6	101,9	98,7	100,0	96,9	105,2	108,1
	B	96,3	95,2	88,7	91,9	86,9	86,4	85,9					
Wskaźnik rentowności obrotu w przedsiębiorstwach ^b niefinansowych w %:													
brutto ^c	A	.	.	3,6	.	.	3,5	.	.	3,4	.	.	3,1
	B	.	.	4,0	.	.	4,0	.					
netto ^d	A	.	.	3,1	.	.	3,1	.	.	2,9	.	.	2,6
	B	.	.	3,2	.	.	3,4	.					
Nakłady inwestycyjne w przedsiębiorstwach ^b (w cenach bieżących) w mln zł													
	A	.	.	206,6	.	.	587,1	.	.	856,1	.	.	1323,6
	B	.	.	185,0	.	.	468,1	.					
analogiczny okres poprzedniego roku = 100 (ceny bieżące)	A	.	.	123,2	.	.	146,9	.	.	124,1	.	.	117,7
	B	.	.	89,6	.	.	79,7	.					
Podmioty gospodarki narodowej w rejestrze REGON ^e (stan w końcu okresu)													
	A	98282	98354	98412	98615	98871	99059	99235	99409	99575	99780	99548	99309
	B	99218	99370	99554	99656	99899	99554	99545					
w tym spółki handlowe	A	5984	6032	6081	6124	6172	6219	6261	6305	6343	6393	6431	6490
	B	6510	6568	6618	6669	6726	6771	6801					
w tym z udziałem kapitału zagranicznego	A	761	764	775	790	790	791	793	795	799	800	800	805
	B	819	830	841	849	857	862	863					

a W przedsiębiorstwach, w których liczba pracujących przekracza 9 osób. b W których liczba pracujących przekracza 49 osób; dane prezentowane są narastająco. c Relacja wyniku finansowego brutto do przychodów z całokształtu działalności. d Relacja wyniku finansowego netto do przychodów z całokształtu działalności. e Bez osób prowadzących gospodarstwa indywidualne w rolnictwie.