



URZĄD STATYSTYCZNY W BIAŁYMSTOKU

Wyniki wstępne

Data opracowania: 28.04.2006 r.

Kontakt: e-mail: sekretariatUSBST@stat.gov.pl
tel. 085 749 77 00, fax 085 749 77 79

Internet: www.stat.gov.pl/urzedz/bialystok

KOMUNIKAT O SYTUACJI SPOŁECZNO-GOSPODARCZEJ WOJEWÓDZTWA PODLASKIEGO

Marzec 2006

Nr 3

- ◆ *Przeciętne zatrudnienie w sektorze przedsiębiorstw w pierwszym kwartale 2006 r. wzrosło powyżej poziomu zanotowanego w analogicznym okresie roku ubiegłego.*
- ◆ *W marcu br. zmniejszeniu uległy liczba zarejestrowanych bezrobotnych oraz stopa bezrobocia, zarówno w porównaniu z obserwowanymi w poprzednim miesiącu jak i rok wcześniej.*
- ◆ *Przeciętne miesięczne wynagrodzenie brutto w sektorze przedsiębiorstw w okresie styczeń-marzec 2006 r. ukształtowało się na poziomie wyższym niż przed rokiem.*
- ◆ *W pierwszym kwartale br. oddano do użytkowania więcej mieszkań niż w analogicznym okresie ubiegłego roku. Równocześnie zaobserwowano spadek liczby lokali mieszkalnych, których budowę rozpoczęto oraz wzrost liczby mieszkań, na których realizację wydano pozwolenia.*
- ◆ *Według danych rejestru REGON, w końcu marca 2006 r. funkcjonowało mniej podmiotów gospodarki narodowej niż rok wcześniej.*
- ◆ *Marzec br. był bardzo chłodny i stosunkowo suchy. Nieznaczne ocieplenie, które wystąpiło w trzeciej dekadzie miesiąca nie spowodowało rozpoczęcia wegetacji roślin. Na plantacjach roślin uprawnych zaobserwowano niewielkie szkody poziomowe.*
- ◆ *W pierwszym kwartale 2006 r., w porównaniu z analogicznym okresem roku poprzedniego, zanotowano wzrost skupu zbóż i żywca rzeźnego oraz spadek skupu mleka. Ceny produktów rolnych uległy różnokierunkowym zmianom, zaś zdrożały zwierzęta gospodarskie na targowiskach (z wyjątkiem prosięcia na chów). W analizowanym okresie zmniejszyła się opłacalność tuczu trzody chlewnej.*
- ◆ *Produkcja sprzedana przemysłu uzyskana w ciągu trzech miesięcy br. była wyższa od ubiegłorocznej, zaś przychody ze sprzedaży produkcji budowlano-montażowej spadły poniżej poziomu zanotowanego przed rokiem.*

UWAGI

Prezentowane w Komunikacie:

- dane o pracujących, zatrudnieniu, wynagrodzeniach – w ujęciu miesięcznym – dotyczą podmiotów gospodarczych, w których liczba pracujących przekracza 9 osób,
- dane o przychodach ze sprzedaży produkcji przemysłu i budownictwa, sprzedaży detalicznej i hurtowej towarów – w ujęciu miesięcznym – dotyczą podmiotów gospodarczych, w których liczba pracujących przekracza 9 osób,
- dane o produkcji wyrobów – w ujęciu miesięcznym – dotyczą podmiotów, w których liczba pracujących przekracza 49 osób,
- dane o wynikach finansowych przedsiębiorstw – w ujęciu kwartalnym – dotyczą podmiotów gospodarczych prowadzących księgi rachunkowe (z wyjątkiem przedsiębiorstw rolnictwa, łowiectwa i leśnictwa; rybactwa; pośrednictwa finansowego oraz szkół wyższych), w których liczba pracujących przekracza 49 osób,
- dane o nakładach inwestycyjnych – w ujęciu kwartalnym – dotyczą podmiotów gospodarczych (bez względu na rodzaj działalności) prowadzących księgi rachunkowe, w których liczba pracujących przekracza 49 osób.

Dane w ujęciu wartościowym oraz wskaźniki struktury podano w cenach bieżących. Wskaźniki dynamiki zaprezentowano na podstawie wartości w cenach bieżących, z wyjątkiem przemysłu, dla którego wskaźniki dynamiki podano na podstawie wartości w cenach stałych (średnie ceny bieżące 2000 r.).

LUDNOŚĆ

Według stanu w dniu 31 grudnia 2005 r., ludność województwa podlaskiego liczyła 1 199 689 osób, tj. o 2 736 osób mniej niż przed rokiem oraz o 889 osób mniej niż w końcu września 2005 r. *Populacja mieszkańców naszego województwa stanowiła 3,1% ogółu ludności Polski.*

Liczbę ludności w województwie podlaskim według płci i miejsca zamieszkania (stan w dniu 31 grudnia 2005 r.) prezentuje poniższe zestawienie:

Wyszczególnienie	Ogółem	Mężczyźni	Kobiety
O g ó ł e m	1199689	585596	614093
Miasta	709950	338252	371698
Wieś	489739	247344	242395

W 2005 r. saldo migracji wewnętrznych ludności na pobyt stały było ujemne i kształtowało się na poziomie zbliżonym do zanotowanego rok wcześniej. W ciągu ostatniego roku z terenu naszego województwa wyemigrowało na pobyt stały w inne rejony kraju o 1 941 osób więcej niż przybyło na Podlasie z zamiarem osiedlenia się na stałe.

W 2005 r. zarejestrowano 11 009 urodzeń żywych, tj. o 317 więcej niż przed rokiem. Współczynnik urodzeń wyniósł 9,1‰ wobec 8,9‰ w 2004 r.

Od stycznia do grudnia 2005 r. zmarły 11 854 osoby, tj. o 126 osób więcej niż w roku poprzednim. W omawianym okresie zmniejszyła się umieralność niemowląt. Współczynnik zgonów niemowląt (liczony na 1 000 urodzeń żywych) w 2005 r. wyniósł 5,6‰, podczas gdy w 2004 r. ukształtował się na poziomie 7,1‰.

W 2005 r. (podobnie jak rok wcześniej) zanotowano ujemny przyrost naturalny. Różnica między liczbą urodzeń i zgonów wyniosła minus 845 (przy minus 1 036 w 2004 r.).

W podlaskich urzędach stanu cywilnego w okresie dwunastu miesięcy 2005 r. zarejestrowano 6 498 nowo zawartych małżeństw, tj. o 370 więcej niż przed rokiem. Współczynnik małżeństw osiągnął poziom 5,4‰ wobec 5,7‰ w poprzednim roku.

RYNEK PRACY

Zatrudnienie

W marcu 2006 r. liczba pracujących w sektorze przedsiębiorstw wyniosła 95 719 osób i była o 0,7% (tj. o 708 osób) wyższa niż w lutym 2006 r. i o 2,4% (tj. o 2 283 osoby) wyższa niż przed rokiem.

Przeciętne zatrudnienie w sektorze przedsiębiorstw w marcu br. ukształtowało się na poziomie 92 938 osób, co oznacza wzrost o 0,6% w stosunku do poprzedniego miesiąca i o 2,2% w porównaniu z marcem 2005 r. *W skali kraju przeciętne zatrudnienie w odniesieniu do lutego 2006 r. wzrosło o 0,2%, a w porównaniu z marcem 2005 r. zwiększyło się o 2,7%.*

W pierwszym kwartale 2006 r. przeciętne zatrudnienie w sektorze przedsiębiorstw osiągnęło poziom 92 725 osób i było o 1,9% wyższe niż przed rokiem (*w skali kraju wzrosło o 2,6%*).

W sektorze publicznym przeciętne zatrudnienie w okresie styczeń-marzec 2006 r. wyniosło 12 815 osób, tj. o 3,6% mniej niż w analogicznym okresie poprzedniego roku. W sektorze prywatnym zatrudnienie ukształtowało się na poziomie 79 910 osób i w stosunku do zanotowanego w pierwszym kwartale 2005 r. wzrosło o 2,9%.

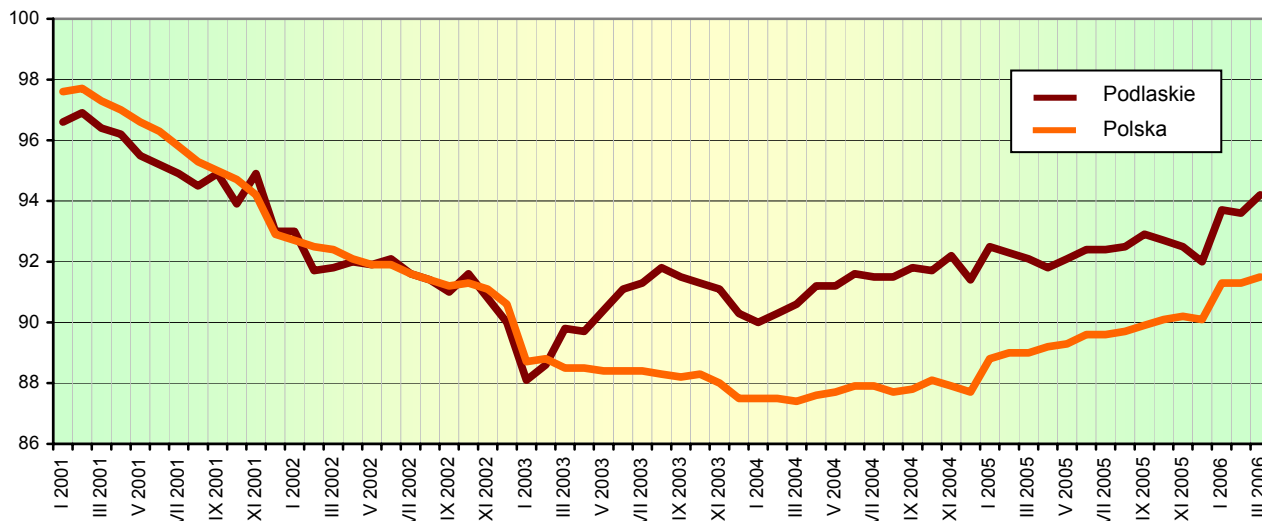
Biorąc pod uwagę poszczególne sekcje działalności gospodarczej, w skali roku zatrudnienie zwiększyło się w budownictwie (o 8,6%), handlu i naprawach (o 5,4%), hotelach i restauracjach (o 3,1%) oraz górnictwie (o 1,8%), nato-

miast spadło w wytwarzaniu i zaopatrywaniu w energię elektryczną, gaz, wodę (o 3,7%) oraz obsłudze nieruchomości i firm (o 1,7%).

Spśród działów przetwórstwa przemysłowego o znaczącym udziale w zatrudnieniu, w stosunku do pierwszego kwartału 2005 r., zwiększyło się ono w jednostkach produkcji wyrobów gumowych i z tworzyw sztucznych (o 7,6%), produkcji maszyn i urządzeń (o 4,6%) oraz produkcji artykułów spożywczych i napojów (o 3,0%). Spadek przeciętnego zatrudnienia odnotowano w jednostkach produkcji drewna i wyrobów z drewna oraz ze słomy i wikliny (o 8,7%), włókiennictwa (o 7,9%) oraz produkcji mebli; pozostałej działalności produkcyjnej (o 5,4%).

Dynamika przeciętnego zatrudnienia w sektorze przedsiębiorstw

Przeciętna miesięczna 2000 = 100



Bezrobocie

W końcu marca 2006 r. liczba bezrobotnych zarejestrowanych w powiatowych urzędach pracy województwa podlaskiego wynosiła 74651 osób i była niższa niż przed rokiem (o 2926 osób, tj. o 3,8%) i przed miesiącem (o 1555 osób, tj. o 2,0%).

W marcu 2006 r. zarejestrowano 6043 osoby (tj. o 11,7% więcej niż rok wcześniej i o 5,7% więcej niż w poprzednim miesiącu), natomiast z ewidencji bezrobotnych wyłączono 7598 osób (o 13,3% więcej niż w marcu ubiegłego roku oraz o 32,0% więcej niż w lutym 2006 r.). Główne przyczyny wyrejestrowania to podjęcie pracy – 2882 osoby (tj. 37,9% ogółu osób wyłączonych z ewidencji) oraz niepotwierdzenie gotowości do pracy – 2386 osób (tj. 31,4%). Szkolenie lub staż rozpoczęło 1171 osób, tj. 15,4% ogólnej liczby osób wyrejestrowanych z ewidencji bezrobotnych w marcu 2006 r.

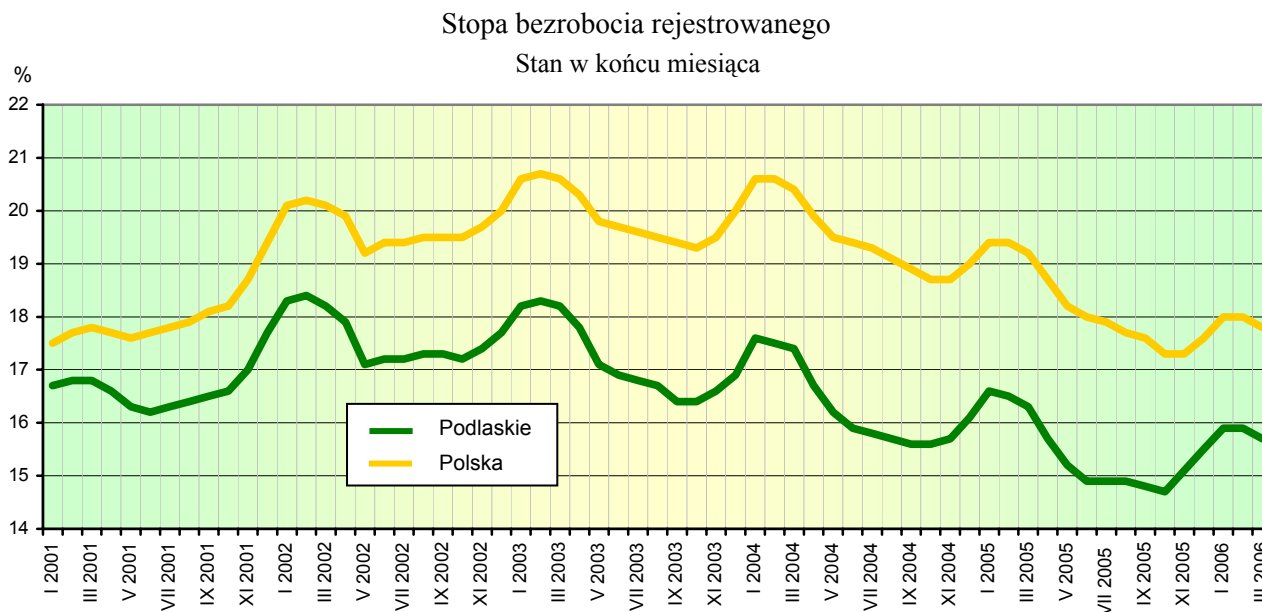
Wśród ogółu bezrobotnych w końcu pierwszego kwartału 2005 r.:

- 48,6% stanowiły kobiety (przed rokiem – 47,8%),
- 35,6% to mieszkańcy wsi (w 2005 r. – również 35,6%),
- 74,2% stanowiły osoby wcześniej pracujące (w poprzednim roku – 74,3%),
- 88,0% nie posiadało prawa do zasiłku (rok wcześniej – 88,7%),
- 45,5% stanowiły osoby pozostające bez pracy dłużej niż 1 rok (przed rokiem – 49,3%).

Powiatowe urzędy pracy w marcu 2006 r. miały do dyspozycji 2607 ofert pracy, tj. o 40,4% więcej niż przed rokiem i o 29,0% więcej niż w lutym 2006 r. W końcu analizowanego miesiąca na 1 ofertę pracy przypadało 153 bezrobotnych.

W końcu pierwszego kwartału 2006 r. stopa bezrobocia rejestrowanego ukształtowała się na poziomie 15,7% i zmniejszyła się w porównaniu z zanotowaną w analogicznym okresie poprzedniego roku (o 0,6 pkt) i lutym br.

(o 0,2 pkt). Wskaźnik krajowy wyniósł 17,8% i w odniesieniu do marca 2005 r. obniżył się o 1,4 pkt, a w porównaniu z lutym br. zmniejszył się o 0,2 pkt.



Najwyższą stopę bezrobocia rejestrowanego odnotowano w powiatach: grajewskim – 24,8%, sejneńskim – 22,2% i augustowskim – 19,9% oraz w miastach Łomża – 19,7% i Suwałki – 19,7%, zaś najniższą stwierdzono w powiatach: siemiatyckim – 10,5%, bielskim – 10,8%, wysokomazowieckim – 11,7% oraz monieckim – 12,1%.

Udział wybranych kategorii osób, będących w szczególnej sytuacji na rynku pracy, w ogólnej liczbie bezrobotnych kształtował się następująco:

- osoby do 25 roku życia – 23,9%,
- osoby powyżej 50 roku życia – 16,6%,
- długotrwale bezrobotni – 62,3%,
- bezrobotni bez kwalifikacji zawodowych – 28,6%.

W marcu 2006 r., w ramach aktywnych form przeciwdziałania bezrobociu, przy pracach interwencyjnych pracowały 324 osoby, a przy robotach publicznych – 51 osób.

Zakłady pracy nie zapowiedziały zwolnień grupowych w najbliższym czasie.

WYNAGRODZENIA

W marcu 2006 r. przeciętne miesięczne wynagrodzenie brutto w sektorze przedsiębiorstw ukształtowało się na poziomie 2240,36 zł, tj. o 11,7% wyższym niż w lutym 2006 r. oraz o 4,4% wyższym niż przed rokiem. W kraju przeciętne miesięczne wynagrodzenie brutto wyniosło 2613,67 zł i było o 3,5% wyższe w porównaniu z zanotowanym w poprzednim miesiącu, natomiast w odniesieniu do marca 2005 r. wzrosło o 5,4%.

W pierwszym kwartale br. przeciętne miesięczne wynagrodzenie brutto ukształtowało się na poziomie 2114,23 zł, tj. o 5,1% wyższym od zanotowanego w analogicznym okresie roku ubiegłego (w kraju wzrosło o 4,7%).

W sektorze prywatnym przeciętna miesięczna płaca brutto w okresie styczeń-marzec br. wyniosła 2016,19 zł i była o 709,42 zł niższa niż w sektorze publicznym. Wynagrodzenia w obu sektorach przekroczyły poziom zanotowany w analogicznym okresie roku ubiegłego odpowiednio o 5,6% i 4,8%.

Przeciętne miesięczne wynagrodzenia brutto w poszczególnych sekcjach sektora przedsiębiorstw w okresie styczeń-marzec kształtowały się następująco:

Sekcje	2005	2006
	w złotych	
O g ó l e m	2010,68	2114,23
w tym:		
Górnictwo	2007,36	2073,89
Przetwórstwo przemysłowe	1973,37	2087,20
Wytwarzanie i zaopatrywanie w energię elektryczną, gaz, wodę	2969,05	3160,05
Budownictwo	2115,66	2312,28
Handel i naprawy	1804,91	1913,78
Hotele i restauracje	1291,85	1343,86
Transport, gospodarka magazynowa i łączność	2248,10	2222,75
Obsługa nieruchomości i firm	1849,21	1894,63

W stosunku do pierwszego kwartału roku ubiegłego w większości sekcji sektora przedsiębiorstw nastąpił wzrost wynagrodzeń, przy czym najwyższy odnotowano w budownictwie (o 9,3%), wytwarzaniu i zaopatrywaniu w energię elektryczną, gaz, wodę (o 6,4%), handlu i naprawach (o 6,0%). Spadek wynagrodzeń miał miejsce tylko w transporcie, gospodarce magazynowej i łączności (o 1,1%).

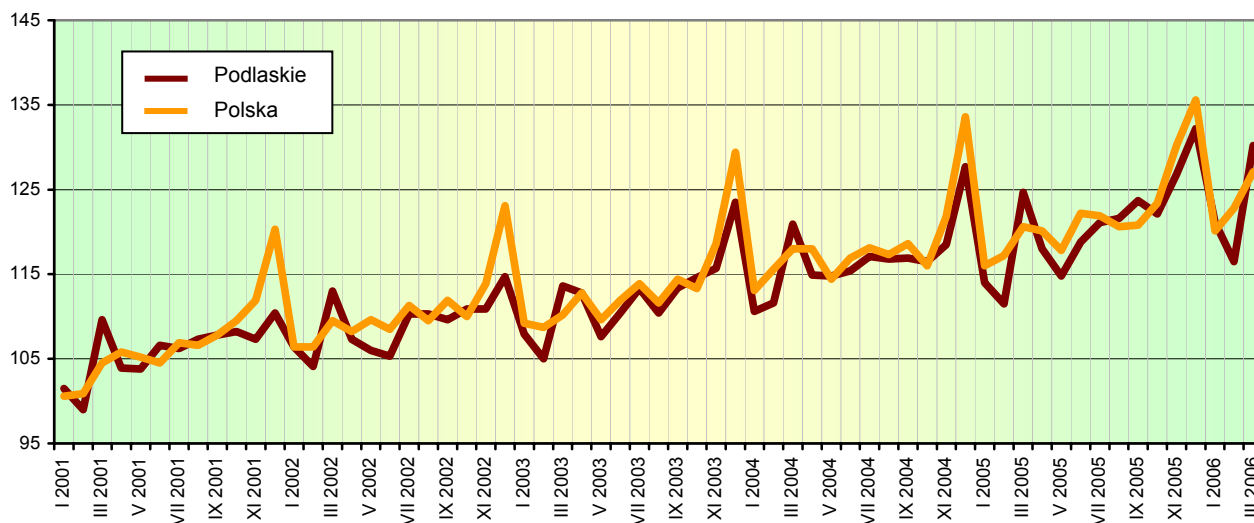
Wśród działów przetwórstwa przemysłowego, dominujących pod względem zatrudnienia, największy wzrost wynagrodzeń w odniesieniu do analogicznego okresu ubiegłego roku stwierdzono w jednostkach produkcji maszyn i urządzeń (o 12,7%), produkcji drewna i wyrobów z drewna oraz ze słomy i wikliny (o 7,0%), produkcji mebli; pozostałej działalności produkcyjnej (o 6,3%) i włókiennictwie (o 5,6%). Spadek odnotowano w dziale produkcja wyrobów gumowych i z tworzyw sztucznych (o 7,2%).

W pierwszym kwartale 2006 r. wynagrodzenie zdecydowanie wyższe od przeciętnego w województwie otrzymali m.in. pracujący w działach: informatyka (o 74,2%), wytwarzanie i zaopatrywanie w energię elektryczną, gaz, parę wodną i gorącą wodę (o 61,1%). Płace znacznie poniżej średniej uzyskali zatrudnieni w jednostkach produkcji odzieży i wyrobów futrzarskich (o 40,8%), produkcji masy włóknistej oraz papieru (o 36,4%) oraz we wszystkich działach sekcji hotele i restauracje.

Przeciętne miesięczne wynagrodzenie realne brutto w sektorze przedsiębiorstw w marcu 2006 r. było o 11,8% wyższe niż w lutym br. i o 4,0% wyższe niż przed rokiem, natomiast w okresie pierwszych trzech miesięcy br., w odniesieniu do analogicznego okresu roku ubiegłego, zwiększyło się o 4,5%.

Średni czas przepracowany w ciągu miesiąca przez 1 zatrudnionego w sektorze przedsiębiorstw w pierwszym kwartale br. wyniósł 153 godziny. Przeciętne wynagrodzenie godzinowe w tym okresie ukształtowało się na poziomie 13,79 zł i było o 1,8% wyższe niż w analogicznym okresie roku ubiegłego.

Dynamika przeciętnego miesięcznego wynagrodzenia brutto w sektorze przedsiębiorstw
Przeciętna miesięczna 2000 = 100



STAN BEZPIECZEŃSTWA PUBLICZNEGO

W pierwszym kwartale 2006 r. jednostki Policji województwa podlaskiego wszczęły 5871 postępowań przygotowawczych, tj. o 8,3% mniej niż w analogicznym okresie roku ubiegłego. Zanotowano spadek liczby przestępstw stwierdzonych z 7106 w pierwszym kwartale 2005 r. do 6211 w tym samym okresie 2006 r., tj. o 12,6%. Wykryto sprawców 72,8% tych czynów (wzrost w porównaniu z poprzednim rokiem o 1,9 pkt).

Wzrost liczby przestępstw zanotowano w następujących kategoriach:

- oszustwo o charakterze gospodarczym – o 54,0%,
- przestępstwa przeciwko funkcjonariuszowi publicznemu – o 5,3%.

Spadek ilości przestępstw stwierdzonych zanotowano w następujących kategoriach:

- przestępstwa z kodeksu karnego skarbowego – o 87,7%,
- kradzież samochodu – o 42,9%,
- zgwałcenie – o 41,2%,
- fałszerstwo kryminalne – o 38,6%,
- przestępstwa z ustawy o przeciwdziałaniu narkomanii – o 20,7%,
- kradzież z włamaniem – o 20,3%.

Stwierdzono ogółem 3972 przestępstwa o charakterze kryminalnym, tj. o 16,8% mniej niż w tym samym okresie roku poprzedniego oraz 489 przestępstw o charakterze gospodarczym, tj. o 5,2% więcej.

Wykrywalność sprawców przestępstw kryminalnych wzrosła z 58,4% w pierwszym kwartale 2005 r. do 59,5% w analogicznym okresie 2006 r., natomiast w przestępstwach gospodarczych nastąpił wzrost odpowiednio z 90,1% do 90,7%.

Ustalono 4060 osób podejrzanych, w tym 385 nieletnich, tj. 9,5% ogółu. Największy odsetek nieletnich z ogółu podejrzanych zanotowano w następujących kategoriach:

- kradzież z włamaniem – 31,8%,
- uszczerbek na zdrowiu – 30,1%,
- rozbój i wymuszenie rozbójnicze – 29,1%,
- kradzież cudzej rzeczy – 24,5% (w tym samochodu – 23,5%),
- bójka lub pobicie – 23,2%,
- przestępstwa z ustawy o przeciwdziałaniu narkomanii – 10,7%.

Najwięcej przestępstw popełniono w powiatach: białostockim (łącznie z miastem Białystok) – 2438, suwalskim (łącznie z miastem Suwałki) – 786 i łomżyńskim (łącznie z miastem Łomża) – 565.

Źródło: Komenda Wojewódzka Policji w Białymstoku.

CENY

Ceny towarów i usług konsumpcyjnych w czwartym kwartale 2005 r., w stosunku do analogicznego okresu roku poprzedniego, wzrosły o 1,2%. *W skali kraju odnotowano wzrost cen o 1,1%.*

W ciągu roku najbardziej zdrożały opłaty w zakresie transportu (o 5,9%), towary i usługi związane z mieszkaniem (o 3,1%) oraz napoje alkoholowe i wyroby tytoniowe (o 3,0%). Tańsze niż przed rokiem były: odzież i obuwie (o 4,2%), żywność i napoje bezalkoholowe (o 0,6%) oraz rekreacja i kultura (o 0,5%).

W odniesieniu do trzeciego kwartału 2005 r. ceny towarów i usług konsumpcyjnych zwiększyły się o 0,6% (*w kraju wzrost cen wyniósł 0,4%*). Najwięcej zdrożały towary i usługi związane z edukacją (o 2,3%), mieszkaniem (o 1,1%) i transportem (o 1,0%). Mniej niż w poprzednim kwartale trzeba było zapłacić za rekreację i kulturę (o 0,3%) oraz odzież i obuwie (o 0,2%).

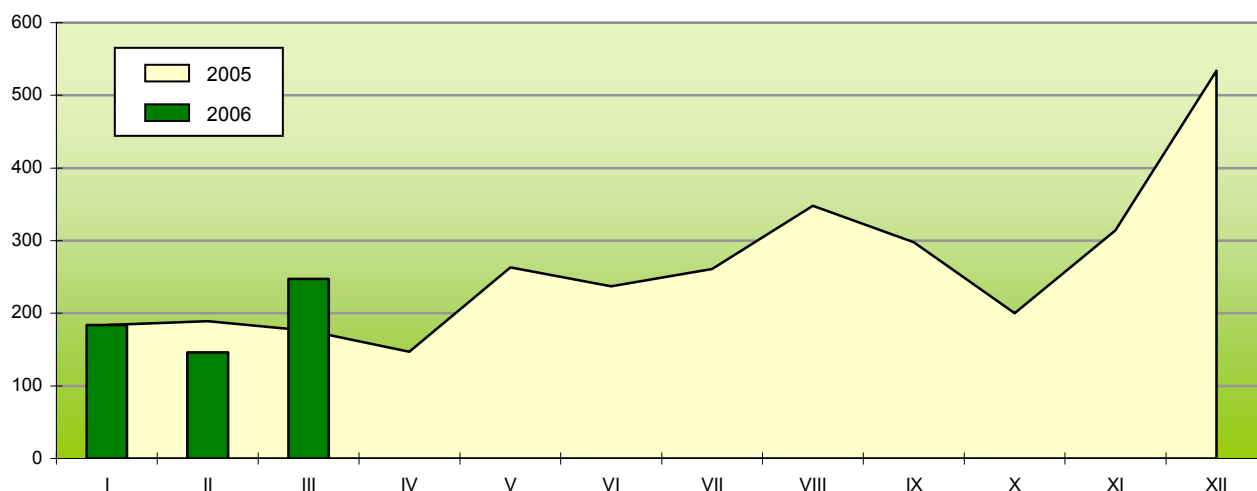
Wskaźniki cen towarów i usług konsumpcyjnych w województwie podlaskim w czwartym kwartale 2005 r. kształtowały się następująco:

Wyszczególnienie	Analogiczny okres roku poprzedniego = 100	Poprzedni kwartał = 100
O g ó ł e m	101,2	100,6
w tym:		
Żywność i napoje bezalkoholowe	99,4	100,8
Napoje alkoholowe i wyroby tytoniowe	103,0	100,1
Odzież i obuwie	95,8	99,8
Mieszkanie	103,1	101,1
Zdrowie	102,4	100,4
Transport	105,9	101,0
Rekreacja i kultura	99,5	99,7
Edukacja	102,7	102,3

MIESZKANIA

W marcu 2006 r. w województwie podlaskim oddano do użytkowania 247 mieszkań, tj. o 40,3% więcej niż przed rokiem i o 69,2% więcej niż w poprzednim miesiącu br. (*w skali kraju nastąpił wzrost o 38,0% w odniesieniu do marca 2005 r. i o 11,2% w stosunku do lutego 2006 r.*). Jednocześnie wydano pozwolenia na budowę 389 mieszkań (o 64,8% więcej niż w marcu 2005 r.) oraz rozpoczęto budowę 126 mieszkań (o 27,6% mniej niż rok wcześniej).

Mieszkania oddane do użytkowania



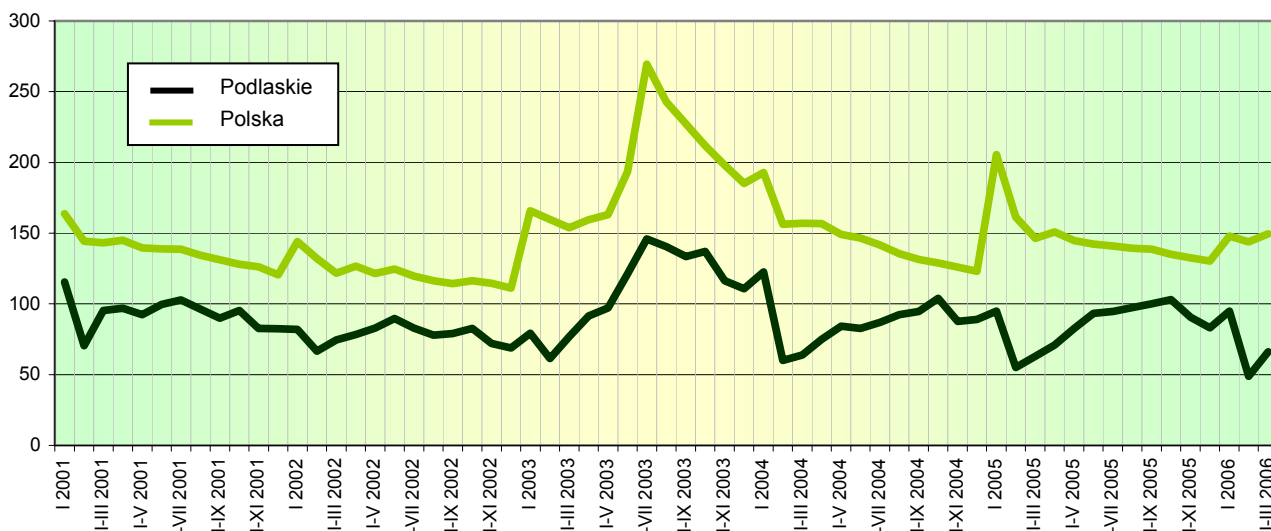
W okresie styczeń-marzec 2006 r. w województwie podlaskim oddano do użytkowania 577 mieszkań, tj. o 5,1% więcej niż w analogicznym okresie 2005 r. (w kraju o 1,4% więcej niż w pierwszym kwartale 2005 r.), z tego w budownictwie indywidualnym – 371 (o 15,7% mniej), spółdzielczym – 30 (o 44,4% mniej), przeznaczonym na sprzedaż lub wynajem – 169 (o 344,9% więcej), komunalnym – 6 i zakładowym – 1.

Z ogólnej liczby mieszkań oddanych do użytkowania w bieżącym roku 244 mieszkania (tj. 42,3%) zrealizowano w Białymstoku, z tego w budownictwie indywidualnym – 81 i w budownictwie przeznaczonym na sprzedaż lub wynajem – 163.

Przeciętna powierzchnia użytkowa 1 mieszkania oddanego do użytkowania w województwie podlaskim w pierwszym kwartale 2006 r. wynosiła 123,5 m² (przed rokiem – 139,7 m²), w tym w budownictwie indywidualnym – 158,5 m², spółdzielczym – 51,3 m² oraz przeznaczonym na sprzedaż lub wynajem – 62,0 m².

Od początku 2006 r. wydano pozwolenia na budowę 637 mieszkań (o 16,0% więcej niż przed rokiem), z tego 314 – inwestorom indywidualnym, 112 – spółdzielniom mieszkaniowym, 181 – podmiotom budującym na sprzedaż lub wynajem oraz 30 – towarzystwom budownictwa społecznego. Rozpoczęto budowę 208 mieszkań (o 55,2% mniej niż w 2005 r.), z tego 103 – indywidualnych, 37 – spółdzielczych, 8 – przeznaczonych na sprzedaż lub wynajem oraz 60 – społecznych czynszowych.

Dynamika liczby mieszkań oddanych do użytkowania Analogiczny okres 2000 = 100



PODMIOTY GOSPODARKI NARODOWEJ

W końcu marca 2006 r. w krajowym rejestrze urzędowym podmiotów gospodarki narodowej REGON województwa podlaskiego zarejestrowanych było 88026 podmiotów (bez rolników indywidualnych), tj. o 2,1% mniej niż w końcu marca 2005 r. i o 1,0% mniej niż w końcu grudnia 2005 r. Wśród nich zdecydowaną większość, bo aż 96,4%, stanowiły podmioty sektora prywatnego. W ramach tego sektora przeważały osoby fizyczne prowadzące działalność gospodarczą, których zanotowano 71088, a stanowiły one 80,8% ogólnej liczby zarejestrowanych podmiotów.

W końcu pierwszego kwartału 2006 r. rejestr REGON obejmował 16938 osób prawnych i jednostek organizacyjnych niemających osobowości prawnej (o 2,8% więcej niż w marcu ubiegłego roku).

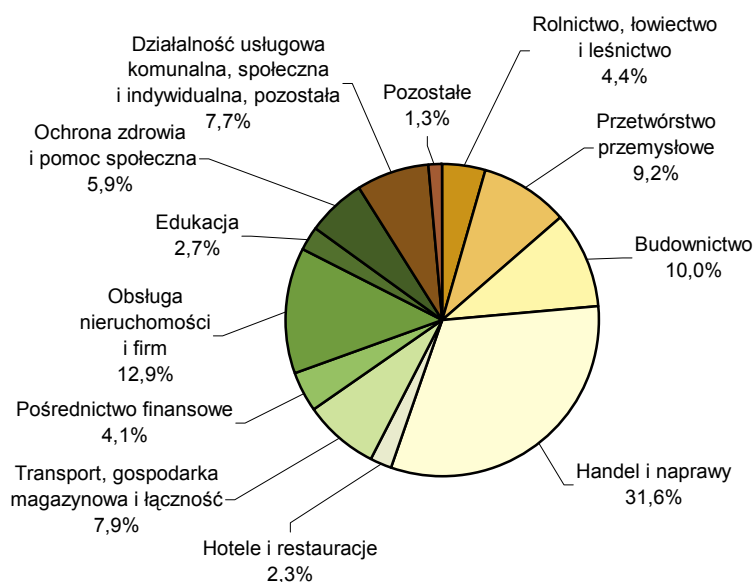
Liczbę podmiotów gospodarki narodowej (bez rolników indywidualnych) według sektorów własności i form organizacyjno-prawnych (stan w końcu miesiąca) przedstawia poniższa tablica:

Wyszczególnienie	2005				III 2006	
	III	VI	IX	XII		
	w liczbach bezwzględnych				III 2005 = 100	
Ogółem	89918	89022	88720	88915	88026	97,9
sektor publiczny	3120	3134	3173	3183	3193	102,3
sektor prywatny	86798	85888	85547	85732	84833	97,7
w tym:						
Przedsiębiorstwa państwowe	28	26	26	23	23	82,1
Spółki handlowe	3576	3621	3654	3698	3739	104,6
Spółdzielnie	526	525	525	525	525	99,8
Fundacje	119	121	126	134	136	114,3
Stowarzyszenia i organizacje społeczne	2417	2440	2470	2492	2524	104,4
Osoby fizyczne prowadzące działalność gospodarczą	73448	72437	72003	72071	71088	96,8

W końcu marca 2006 r. najwięcej zarejestrowanych jednostek wystąpiło w sekcjach: handel i naprawy – 27849 (o 3,9% mniej niż w marcu 2005 r.), obsługa nieruchomości i firm – 11357 (o 0,3% więcej), budownictwo – 8804 (o 2,8% mniej) oraz przetwórstwo przemysłowe – 8085 (o 3,7% mniej).

Struktura podmiotów gospodarki narodowej zarejestrowanych w rejestrze REGON (bez rolników indywidualnych) według sekcji PKD w 2006 r.

Stan w końcu marca



Najwięcej podmiotów funkcjonowało na terenie miast: Białystok, Suwałki i Łomża oraz w powiatach: białostockim, augustowskim i zambrowskim, zaś najmniej w powiatach sejneńskim i suwalskim.

Na terenie wszystkich miast województwa podlaskiego działalność prowadziło 74,7% ogółu podmiotów.

W pierwszym kwartale 2006 r. z prowadzenia działalności gospodarczej zrezygnowało 2469 jednostek, natomiast zarejestrowane zostały 1762 podmioty rozpoczynające działalność.

ROLNICTWO

Marzec br. był bardzo chłodny i suchy. Według danych Instytutu Meteorologii i Gospodarki Wodnej, średnia temperatura w Białymstoku wyniosła minus 2,7°C, natomiast w Suwałkach minus 3,7°C, przy średnich wieloletnich wynoszących odpowiednio 1,4°C i 0,5°C. Zanotowane opady były niewielkie i zarówno w Białymstoku, jak i w Suwałkach osiągnęły zaledwie 10 mm, podczas gdy średnie z ostatniego dziesięciolecia kształtowały się odpowiednio na poziomie 38 mm i 41 mm. Na polach zalegała jeszcze gruba pokrywa śnieżna z poprzednich miesięcy. Dodatkowo temperatury wystąpiły dopiero w ostatniej dekadzie marca, ale nocą utrzymywał się jeszcze mróz. W związku z tym śnieg topniał powoli. Do końca miesiąca gleba nie rozmarzła, nie ruszyła również wegetacja roślin. Mimo bardzo mroźnej zimy, rośliny przetrzymały dobrze. Lokalnie stwierdzono pleśń śniegową, wyprzenia roślin, niewielkie podtopienia oraz zastoiska wodne. Poziom strat był jednak stosunkowo niewielki i odorania oziminy zaplanowano na niedużych powierzchniach.

Pomimo dobrego zaopatrzenia, popyt na kwalifikowany materiał siewny nie jest zbyt duży. Przyczyniają się do tego wyjątkowo wysokie ceny, które zniechęcają rolników do dokonywania zakupów.

Skup zbóż ogółem w pierwszym kwartale 2006 r. wyniósł 15,4 tys. ton i był trzykrotnie większy niż w analogicznym okresie ubiegłego roku, w tym pszenicy skupiono 9,0 tys. ton, tj. dziewięciokrotnie więcej niż przed rokiem, a żyta 3,8 tys. ton, tj. o 28,0% więcej.

Skup żywca w przeliczeniu na mięso wyniósł 24,8 tys. ton i był o 10,3% wyższy niż w pierwszym kwartale 2005 r., w tym żywca wołowego z cielęcym skupiono 3,5 tys. ton (tj. o 21,7% więcej), a wieprzowego 12,1 tys. ton (o 11,1% więcej).

W ciągu pierwszych trzech miesięcy br. skupiono 342,9 mln l mleka, tj. o 1,6% mniej niż w analogicznym okresie ubiegłego roku.

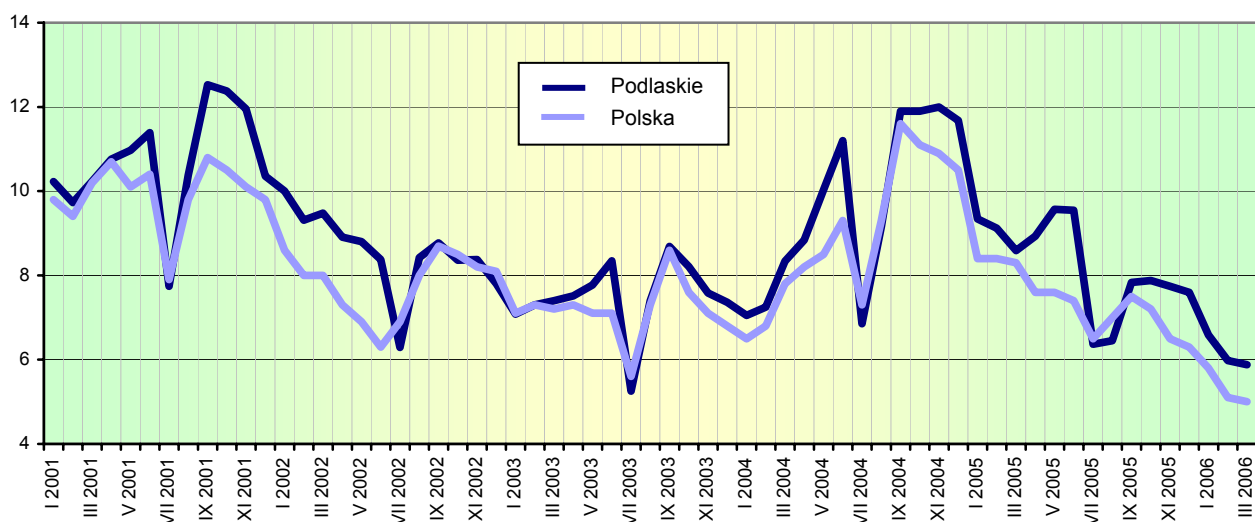
W skupie produktów rolnych w pierwszym kwartale 2006 r., w odniesieniu do analogicznego okresu roku poprzedniego, zanotowano wzrost cen żyta (o 4,4%) i żywca wołowego (o 1,1%), natomiast spadek cen pszenicy (o 2,7%), żywca wieprzowego (o 13,5%), a także mleka (o 2,3%). Na targowiskach w analizowanym okresie zaobserwowano spadek cen zbóż (pszenicy o 4,9% i żyta o 10,5%) oraz wzrost cen żywca wołowego (o 15,9%).

Ceny wybranych produktów rolnych w okresie styczeń-marzec 2006 r. kształtowały się następująco:

Produkty rolne	Ceny skupu	Ceny targowiskowe
	w złotych	
Pszenica – za 1 dt	38,83	44,05
Żyto – za 1 dt	31,70	27,88
Żywiec wołowy – za 1 kg	4,09	3,35
Żywiec wieprzowy – za 1 kg	3,38	.
Mleko – za 1 l	1,02	-

Tak ukształtowane ceny produktów rolnych w pierwszym kwartale br. wpłynęły na spadek relacji cen skupu żywca wieprzowego do cen zestawu pasz w stosunku do analogicznego okresu roku ubiegłego.

Relacja cen skupu żywca wieprzowego do cen zestawu pasz



W okresie styczeń-marzec 2006 r. na targowiskach za krowę płacono średnio 2448,72 zł, tj. o 16,3% więcej niż w analogicznym okresie poprzedniego roku. Cena jałówki 1-roczej ukształtowała się na poziomie 1485,19 zł i była o 17,8% wyższa od zanotowanej w pierwszym kwartale 2005 r. Prosię na chów kosztowało średnio 121,02 zł, tj. o 13,9% mniej niż przed rokiem.

PRZEMYSŁ

Produkcja sprzedana przemysłu w marcu 2006 r. osiągnęła wartość 981,8 mln zł (w cenach bieżących). Wskaźnik dynamiki sprzedaży (w cenach stałych) w odniesieniu do marca 2005 r. wyniósł 110,9%, a w porównaniu z lutym 2006 r. – 116,9%. *W skali kraju ukształtował się on w obu przypadkach na poziomie 116,4%.*

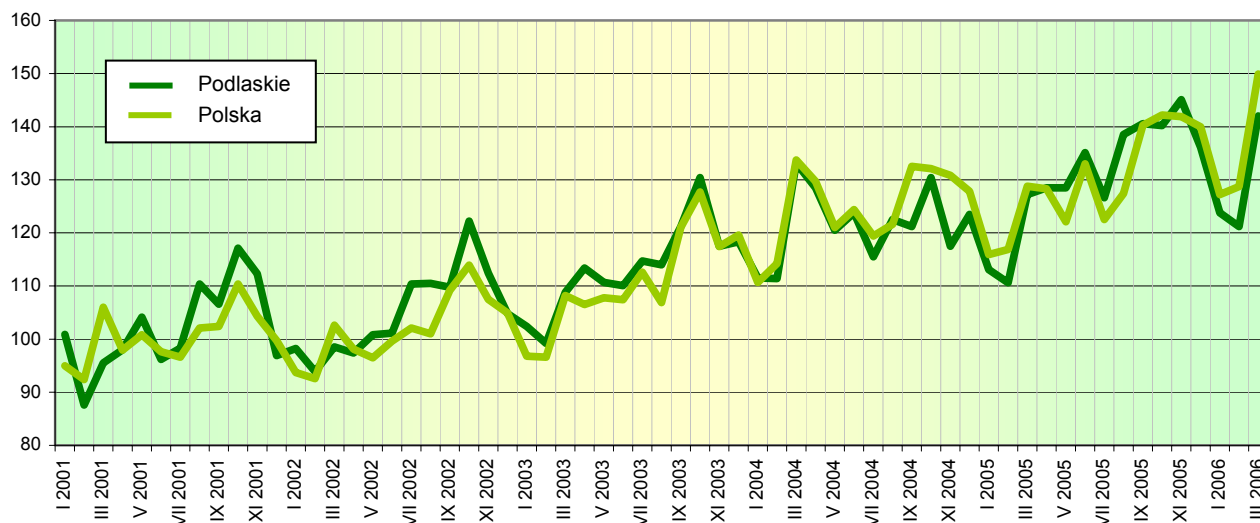
W okresie styczeń-marzec 2006 r. przychody ze sprzedaży wyrobów i usług w przedsiębiorstwach przemysłowych wyniosły 2694,7 mln zł (w cenach bieżących) i stanowiły 111,5% (w cenach stałych) przychodów uzyskanych w analogicznym okresie roku ubiegłego (*w skali kraju wskaźnik ten osiągnął 112,4%*). Wzrost przychodów w pierwszym kwartale br. był wynikiem wyższego poziomu sprzedaży we wszystkich sekcjach (przetwórstwo przemysłowe – o 12,4%, górnictwo – o 10,8%, wytwarzanie i zaopatrywanie w energię elektryczną, gaz, wodę – o 2,3%).

W analizowanym okresie wyższe niż przed rokiem przychody ze sprzedaży wyrobów i usług (w cenach stałych) osiągnięto m.in. w następujących działach: produkcja wyrobów z metali (o 30,6%), produkcja odzieży i wyrobów futrzarskich (o 24,1%), produkcja artykułów spożywczych i napojów (o 23,8%), produkcja wyrobów gumowych i z tworzyw sztucznych (o 17,3%), produkcja wyrobów z surowców niemetalicznych pozostałych (o 16,7%).

W okresie styczeń-marzec 2006 r. w przemyśle województwa podlaskiego dominowały trzy działy, z których pochodziło 72,3% wartości produkcji sprzedanej. Największy udział w sprzedaży miały: produkcja artykułów spożywczych i napojów (53,9%), produkcja drewna i wyrobów z drewna oraz ze słomy i wikliny (9,4%) oraz wytwarzanie i zaopatrywanie w energię elektryczną, gaz, parę wodną i gorącą wodę (9,0%). Dominujące działy skupiały 46,3% ogółu zatrudnionych w przemyśle. Udział poszczególnych działów w zatrudnieniu kształtował się następująco: produkcja artykułów spożywczych i napojów – 30,8%, produkcja drewna i wyrobów z drewna oraz ze słomy i wikliny – 8,5% oraz wytwarzanie i zaopatrywanie w energię elektryczną, gaz, parę wodną i gorącą wodę – 7,0%.

Przychód ze sprzedaży wyrobów i usług w przeliczeniu na 1 zatrudnionego w przemyśle w okresie styczeń-marzec 2006 r. wyniósł 56769 zł (w cenach bieżących) i był o 11,3% (w cenach stałych) wyższy niż przed rokiem.

Dynamika produkcji sprzedanej przemysłu
Przeciętna miesięczna 2000 = 100 (ceny stałe)



Spośród wyrobów przemysłowych objętych badaniem w pierwszym kwartale 2006 r., w porównaniu z analogicznym okresem roku ubiegłego, wzrost odnotowano m.in. w produkcji:

- drzwi, okien i ich ościeżnic oraz progów drzwiowych z tworzyw sztucznych – o 65,9%,
- masy betonowej prefabrykowanej – o 60,1%,
- szynek i łopatek wieprzowych świeżych lub chłodzonych – o 52,4%,
- maszyn i urządzeń rolniczych i dla gospodarki leśnej – o 18,8%,
- serów i twarogów – o 14,9%,
- mleka płynnego przetworzonego – o 11,2%,
- wyrobów włókienniczych drobiowych – o 9,9%,
- produktów uboju trzody wliczanych do wydajności poubojowej – o 9,6%,
- serów podpuszczkowych dojrzewających – o 9,0%,
- masła oraz innych tłuszczów otrzymywanych z mleka – o 6,5%,
- śmietany normalizowanej o zawartości tłuszczu większej niż 21%, ale nie większej niż 45% masy – o 5,4%.

Ubiegłorocznego poziomu nie osiągnięto m.in. w produkcji: produktów uboju bydła i cieląt wliczanych do wydajności poubojowej, mleka i śmietany w postaci stałej, tarcicy iglastej, płyt chodnikowych i podobnych wyrobów z betonu, materiałów podłogowych z drewna.

BUDOWNICTWO

W marcu 2006 r. przedsiębiorstwa budowlane osiągnęły przychody ze sprzedaży wyrobów i usług (w cenach bieżących) w kwocie 98,4 mln zł. Oznacza to wzrost w odniesieniu do lutego br. i marca ubiegłego roku odpowiednio o 29,4% i 2,3%. Produkcja budowlano-montażowa zrealizowana w marcu br. osiągnęła wartość 47,4 mln zł i była o 77,7% wyższa w stosunku do zanotowanej w poprzednim miesiącu, a o 17,8% niższa w porównaniu z analogicznym okresem ubiegłego roku.

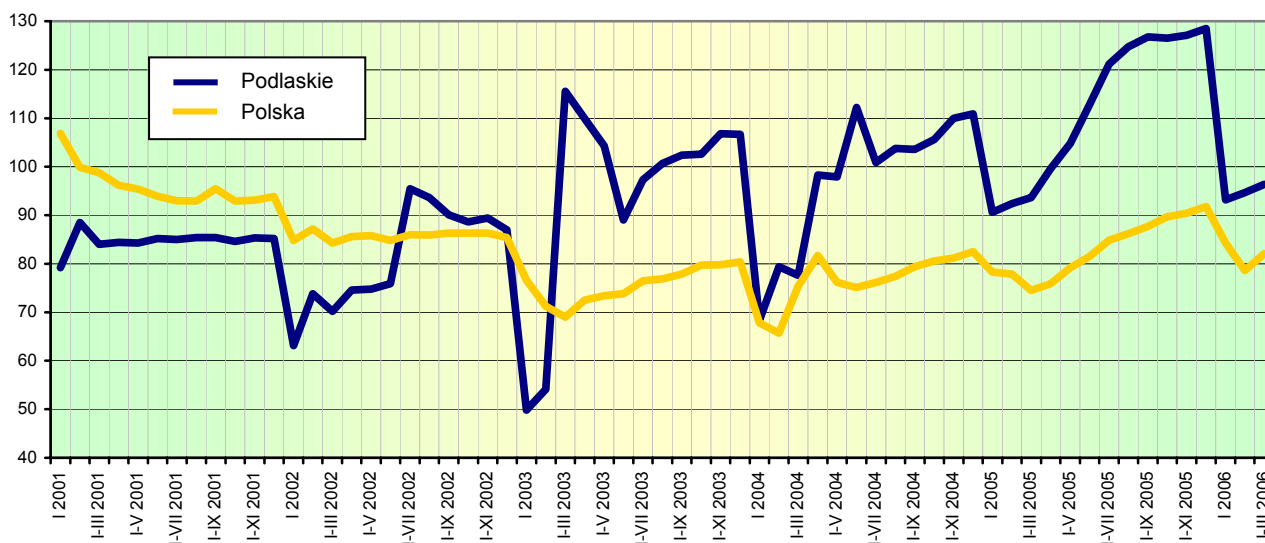
W pierwszym kwartale 2006 r. przychody ze sprzedaży w budownictwie osiągnęły wartość 237,6 mln zł, co oznacza wzrost o 2,9% w porównaniu z analogicznym okresem roku poprzedniego. Produkcja budowlano-montażowa, która stanowiła 47,3% przychodów przedsiębiorstw budowlanych w analizowanym okresie br. ukształtowała się na poziomie 112,4 mln zł i spadła o 12,9% w stosunku do zanotowanej w pierwszym kwartale 2005 r.

W okresie styczeń-marzec 2006 r. wartość robót o charakterze inwestycyjnym, stanowiących 63,8% produkcji budowlano-montażowej, wyniosła 71,7 mln zł i spadła o 26,6% w porównaniu z analogicznym okresem ubiegłego roku.

Wśród przedsiębiorstw budowlano-montażowych wiodącą pozycję posiadały jednostki zajmujące się wznoszeniem obiektów budowlanych oraz inżynierią lądową i wodną. Udział tych przedsiębiorstw w sprzedaży produkcji budowlano-montażowej w pierwszym kwartale br. wyniósł 72,9%. Wartość sprzedanej przez nie produkcji spadła o 19,2% w stosunku do zanotowanej w analogicznym okresie 2005 r. Kolejną znaczącą grupę stanowiły przedsiębiorstwa wykonujące instalacje budowlane, których udział w sprzedaży produkcji wyniósł 22,3%. W ciągu pierwszych trzech miesięcy 2006 r. sprzedaż produkcji budowlano-montażowej w tych jednostkach wzrosła o 11,5% w odniesieniu do analogicznego okresu ubiegłego roku.

W okresie styczeń-marzec 2006 r. przychód ze sprzedaży wyrobów i usług w budownictwie w przeliczeniu na 1 zatrudnionego wyniósł 37055 zł, co oznacza spadek o 5,2% w stosunku do pierwszego kwartału 2005 r.

Dynamika produkcji sprzedanej budownictwa
Analogiczny okres 2000 = 100 (ceny bieżące)



HANDEL

W marcu 2006 r. sprzedaż hurtowa (w cenach bieżących) w przedsiębiorstwach handlowych i niehandlowych zamknęła się kwotą 861,9 mln zł, co oznacza wzrost zarówno w stosunku do poprzedniego miesiąca (o 11,6%), jak i do marca ubiegłego roku (o 12,8%). Od początku roku sprzedaż hurtowa osiągnęła wartość 2383,8 mln zł, tj. o 14,1% większą niż w analogicznym okresie 2005 r.

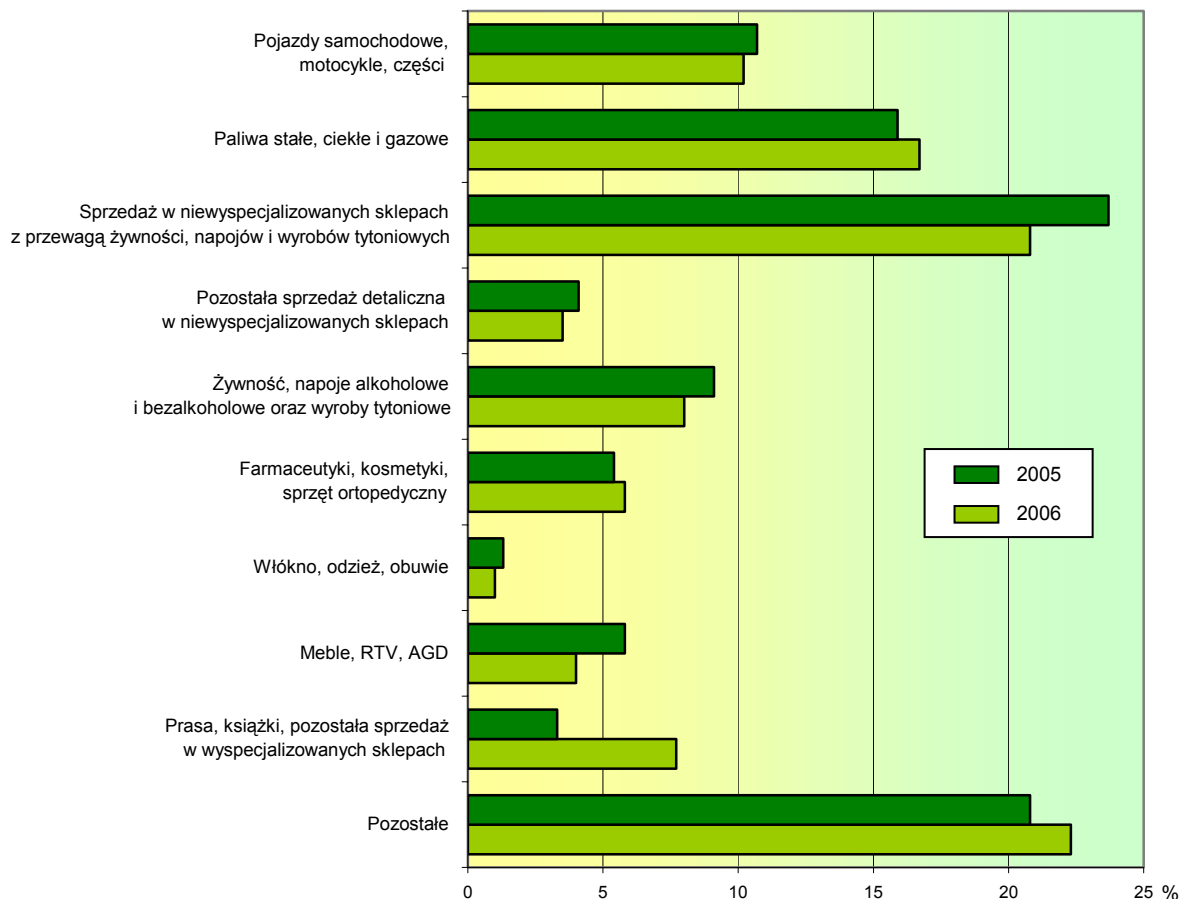
Jednostki handlowe w marcu br. sprzedały w hurcie towary o wartości 777,8 mln zł, tj. o 11,9% wyższej niż miesiąc wcześniej i o 13,8% wyższej niż przed rokiem. W pierwszym kwartale br. sprzedaż hurtowa tych przedsiębiorstw osiągnęła wartość 2130,5 mln zł, tj. o 15,5% wyższą niż w analogicznym okresie ubiegłego roku.

Sprzedaż detaliczna (w cenach bieżących) jednostek handlowych i niehandlowych w marcu 2006 r. wyniosła 456,1 mln zł. Poziom sprzedaży detalicznej był o 23,2% wyższy od zanotowanego w poprzednim miesiącu i o 18,0% wyższy niż rok wcześniej.

W pierwszym kwartale 2006 r. sprzedano w detalu towary o wartości 1208,0 mln zł, co w porównaniu z takim samym okresem 2005 r. oznacza wzrost o 17,7%. W omawianym okresie wysoki wzrost sprzedaży detalicznej w relacji do analogicznego okresu ubiegłego roku odnotowano m.in. w przedsiębiorstwach prowadzących sprzedaż paliw (o 22,9%) oraz farmaceutyków, kosmetyków, sprzętu ortopedycznego (o 26,2%). Ubiegłorocznego poziomu sprzedaży detalicznej nie osiągnęły jedynie jednostki prowadzące sprzedaż mebli, RTV, AGD (spadek o 17,4%) oraz włókna, odzieży, obuwia (spadek o 4,0%).

W strukturze sprzedaży detalicznej w pierwszym kwartale br. największy udział miały przedsiębiorstwa zgrupowane w kategorii „pozostałe” (22,3%) oraz prowadzące sprzedaż w niewyspecjalizowanych sklepach z przewagą żywności, napojów i wyrobów tytoniowych (20,8%).

Struktura sprzedaży detalicznej według specjalności branżowej w pierwszym kwartale



Podmioty handlowe w marcu 2006 r. zrealizowały sprzedaż detaliczną w wysokości 395,3 mln zł. Oznacza to wzrost o 21,0% w stosunku do poprzedniego miesiąca i o 20,9% w relacji do marca ubiegłego roku. Od początku roku sprzedaż detaliczna jednostek handlowych wyniosła 1057,6 mln zł, tj. o 21,0% więcej niż w analogicznym okresie 2005 r.

WYBRANE DANE O WOJEWÓDZTWIE PODLASKIM

WYSZCZEGÓLNIENIE		I	II	III	IV	V	VI	VII	VIII	IX	X	XI	XII
a – 2005 r.													
b – 2006 r.													
Ludność ¹ (w tys. osób)	a	.	.	1201,5	.	.	1201,0	.	.	1200,6	.	.	1199,7
	b	.	.	.									
Bezrobotni zarejestrowani ¹ (w tys. osób)	a	79,1	78,9	77,6	74,4	71,5	70,0	69,9	69,9	69,7	69,1	71,1	73,2
	b	76,2	76,2	74,7									
Stopa bezrobocia ^{1,2} (w %)	a	16,6	16,5	16,3	15,7	15,2	14,9	14,9	14,9	14,8	14,7	15,1	15,5
	b	15,9	15,9	15,7									
Oferty pracy (w ciągu miesiąca)	a	1156	1367	1857	2659	1811	2134	2136	1979	2384	1967	1293	1118
	b	1342	2021	2607									
Liczba bezrobotnych na 1 ofertę pracy ¹	a	345	383	230	122	130	145	160	154	134	344	213	379
	b	277	277	153									
Przeciętne zatrudnienie w sektorze przedsiębiorstw ³ (w tys. osób)	a	91,3	91,1	90,9	90,6	90,9	91,2	91,2	91,3	91,7	91,5	91,2	90,8
	b	92,5	92,4	92,9									
poprzedni miesiąc = 100	a	101,1	99,8	99,8	99,6	100,4	100,3	100,0	100,1	100,5	99,8	99,7	99,5
	b	101,9	99,9	100,6									
analogiczny miesiąc poprzedniego roku = 100	a	102,7	102,2	101,7	100,7	101,0	100,9	101,0	101,1	101,3	101,2	100,3	100,6
	b	101,3	101,4	102,2									
Przeciętne wynagrodzenie miesięczne brutto w sektorze przedsiębiorstw ³ (w zł)	a	1962,24	1918,51	2146,45	2031,54	1975,93	2044,65	2083,63	2093,70	2129,41	2100,87	2182,38	2275,70
	b	2084,08	2004,95	2240,36									
poprzedni miesiąc = 100	a	89,3	97,8	111,9	94,6	97,3	103,5	101,9	100,5	101,7	98,7	103,9	104,3
	b	91,6	96,2	111,7									
analogiczny miesiąc poprzedniego roku = 100	a	103,1	99,9	103,1	102,8	100,0	102,9	103,4	104,2	105,8	104,8	107,0	103,6
	b	106,2	104,5	104,4									
Mieszkania oddane do użytkowania (od początku roku)	a	184	373	549	699	961	1202	1462	1812	2110	2307	2621	3155
	b	184	330	577									
analogiczny okres poprzedniego roku = 100	a	77,3	91,6	98,7	94,6	98,1	113,0	109,0	105,1	105,7	99,1	103,3	93,4
	b	100,0	88,5	105,1									

¹ Stan w końcu okresu. ² Udział zarejestrowanych bezrobotnych w cywilnej ludności aktywnej zawodowo. ³ W przedsiębiorstwach, w których liczba pracujących przekracza 9 osób.

WYBRANE DANE O WOJEWÓDZTWIE PODLASKIM (cd.)

WYSZCZEGÓLNIENIE		I	II	III	IV	V	VI	VII	VIII	IX	X	XI	XII
a – 2005 r.													
b – 2006 r.													
Nakłady inwestycyjne ¹ (w tys. zł; ceny bieżące)	a	310139	.	.	551583	.	.	1017621
	b	
analogiczny okres poprzedniego roku = 100 (ceny bieżące)	a	81,6	.	.	96,1	.	.	123,8
	b	
Produkcja sprzedana przemysłu ² (w cenach stałych):													
poprzedni miesiąc = 100	a	91,0	97,1	113,9	98,4	102,2	104,8	93,4	106,8	100,8	98,7	102,1	93,6
	b	90,5	96,7	116,9									
analogiczny miesiąc poprzedniego roku = 100	a	101,4	99,3	95,6	98,0	107,1	109,7	109,1	112,2	109,1	112,8	114,6	109,6
	b	108,6	108,5	110,9									
Produkcja budowlano-montażowa ² (w cenach bieżących):													
poprzedni miesiąc = 100	a	35,7	78,4	180,7	88,1	144,5	126,2	109,8	101,0	113,1	96,4	82,0	141,2
	b	26,7	77,1	177,7									
analogiczny miesiąc poprzedniego roku = 100	a	121,7	98,0	127,0	91,3	148,0	157,6	131,4	117,7	118,8	111,1	117,4	113,9
	b	85,0	83,5	82,2									
Sprzedaż detaliczna towarów ² (w cenach bieżących):													
poprzedni miesiąc = 100	a	82,4	90,4	123,9	103,7	104,9	105,6	99,5	106,6	99,5	95,2	95,5	120,8
	b	74,0	97,2	123,2									
analogiczny miesiąc poprzedniego roku = 100	a	113,7	97,6	94,9	74,6	130,1	121,6	118,9	123,0	124,5	119,2	119,9	123,1
	b	110,5	118,7	118,0									
Wskaźnik cen:													
towarów i usług konsumpcyjnych ³ :													
analogiczny okres poprzedniego roku = 100	a	.	.	103,4	.	.	102,0	.	.	101,4	.	.	101,2
	b	.	.	.									
skupu ziarna zbóż:													
poprzedni miesiąc = 100	a	95,2	101,3	91,7	103,6	96,7	106,1	83,9	105,3	104,9	106,7	94,3	102,8
	b	108,4	106,3	95,9									
analogiczny miesiąc poprzedniego roku = 100	a	67,1	62,5	57,7	62,7	56,6	59,9	54,2	82,6	79,1	83,2	92,1	89,9
	b	102,4	107,4	112,3									

¹ W przedsiębiorstwach, w których liczba pracujących przekracza 49 osób; dane prezentowane są narastająco. ² W przedsiębiorstwach, w których liczba pracujących przekracza 9 osób. ³ W kwartale.

WYBRANE DANE O WOJEWÓDZTWIE PODLASKIM (dok.)

WYSZCZEGÓLNIENIE		I	II	III	IV	V	VI	VII	VIII	IX	X	XI	XII
a – 2005 r.													
b – 2006 r.													
Wskaźniki cen (dok.):													
skupu żywca rzeźnego wołowego:													
poprzedni miesiąc = 100	a	104,5	107,6	103,5	98,2	101,4	102,5	98,6	97,5	96,1	93,7	99,5	100,8
	b	103,3	106,4	101,6									
analogiczny miesiąc poprzedniego roku = 100	a	140,3	149,5	148,4	140,9	125,0	106,6	109,4	107,3	104,0	99,9	100,3	103,2
	b	102,0	100,9	99,0									
skupu żywca rzeźnego wieprzowego:													
poprzedni miesiąc = 100	a	86,2	102,3	100,7	92,6	96,8	102,6	108,7	104,5	100,4	95,0	92,4	100,5
	b	91,9	99,8	101,8									
analogiczny miesiąc poprzedniego roku = 100	a	126,4	122,8	107,4	93,9	88,2	79,1	88,7	90,1	84,9	84,9	79,8	82,3
	b	87,6	85,5	86,5									
Relacje cen skupu ¹ żywca wieprzowego do cen 1 kg zestawu pasz ²													
	a	9,34	9,12	8,59	8,93	9,57	9,55	6,37	6,45	7,83	7,88	7,74	7,60
	b	6,59	5,98	5,88									
Wskaźnik rentowności obrotu w przedsiębiorstwach ³ :													
brutto ⁴ (w %)	a	.	.	2,9	.	.	3,4	.	.	3,5	.	.	3,2
	b	.	.	.									
netto ⁵ (w %)	a	.	.	2,1	.	.	2,7	.	.	2,8	.	.	2,5
	b	.	.	.									
Podmioty gospodarki narodowej ⁶													
	a	90714	90568	89918	89604	89107	89022	88869	88544	88720	88716	88750	88915
	b	88534	88179	88026									
w tym spółki handlowe													
	a	3554	3559	3576	3587	3603	3621	3629	3643	3654	3668	3683	3698
	b	3715	3722	3739									
w tym z udziałem kapitału zagranicznego													
	a	398	396	396	398	396	397	403	407	413	413	413	415
	b	419	419	418									

¹ Ceny bieżące bez VAT. ² Zestaw pasz obejmuje: 0,58 kg ziemniaków i 0,35 kg zbóż (wg cen targowiskowych) oraz 0,07 kg mieszanki „PT-2” (wg cen detalicznych). ³ W których liczba pracujących przekracza 49 osób; dane prezentowane są narastająco. ⁴ Relacja wyniku finansowego brutto do przychodów z całokształtu działalności. ⁵ Relacja wyniku finansowego netto do przychodów z całokształtu działalności. ⁶ W rejestrze REGON, bez rolników indywidualnych; stan w końcu okresu.