



URZĄD STATYSTYCZNY W BIAŁYMSTOKU

Wyniki wstępne

Data opracowania: 30.05.2006 r.

Kontakt: e-mail: sekretariatUSBST@stat.gov.pl
tel. 085 749 77 00, fax 085 749 77 79

Internet: www.stat.gov.pl/urzedy/bialystok

KOMUNIKAT O SYTUACJI SPOŁECZNO-GOSPODARCZEJ WOJEWÓDZTWA PODLASKIEGO

Kwiecień 2006

Nr 4

- ◆ *Przeciętne zatrudnienie w sektorze przedsiębiorstw w kwietniu 2006 r. ukształtowało się powyżej poziomu zanotowanego w marcu br. i kwietniu roku ubiegłego.*
- ◆ *W kwietniu br. dalszemu zmniejszeniu uległy liczba zarejestrowanych bezrobotnych oraz stopa bezrobocia, zarówno w porównaniu z obserwowanymi w poprzednim miesiącu jak i przed rokiem.*
- ◆ *Przeciętne miesięczne wynagrodzenie brutto w sektorze przedsiębiorstw było niższe w stosunku do zanotowanego w marcu br., ale wzrosło w odniesieniu do kwietnia 2005 r.*
- ◆ *Wyniki finansowe uzyskane przez badane przedsiębiorstwa w pierwszym kwartale 2006 r. były zbliżone do ubiegłorocznych. Niewielkiemu pogorszeniu uległa większość wskaźników ekonomiczno-finansowych.*
- ◆ *W kwietniu 2006 r. oddano do użytkowania mniej lokali mieszkalnych niż w marcu br. i w analogicznym miesiącu roku ubiegłego. Równocześnie, w porównaniu z kwietniem 2005 r., zaobserwowano wzrost liczby mieszkań, których budowę rozpoczęto i na których realizację wydano pozwolenia.*
- ◆ *Kwiecień br. był bardzo suchy i stosunkowo chłodny. Niesprzyjające warunki atmosferyczne spowodowały opóźnienie siewów i wschodów roślin jarych.*
- ◆ *Na rynku rolnym w kwietniu 2006 r., w porównaniu z analogicznym miesiącem roku poprzedniego, stwierdzono wzrost cen skupu zbóż, żywca wołowego i mleka oraz spadek cen żywca wieprzowego. Na targowiskach różnokierunkowym zmianom uległy ceny zbóż, zaś zdrożał żywiec wołowy i zwierzęta gospodarskie (z wyjątkiem prosiąt na chów). W analizowanym okresie zmniejszyła się opłacalność tuczu trzody chlewnej.*
- ◆ *W kwietniu 2006 r., w odniesieniu do analogicznego miesiąca ubiegłego roku, zaobserwowano niewielki spadek produkcji sprzedanej przemysłu, natomiast przychody uzyskane ze sprzedaży produkcji budowlano-montażowej były wyższe od zanotowanych przed rokiem.*

UWAGI

Prezentowane w Komunikacie:

- dane o pracujących, zatrudnieniu, wynagrodzeniach – w ujęciu miesięcznym – dotyczą podmiotów gospodarczych, w których liczba pracujących przekracza 9 osób,
- dane o przychodach ze sprzedaży produkcji przemysłu i budownictwa, sprzedaży detalicznej i hurtowej towarów – w ujęciu miesięcznym – dotyczą podmiotów gospodarczych, w których liczba pracujących przekracza 9 osób,
- dane o produkcji wyrobów – w ujęciu miesięcznym – dotyczą podmiotów, w których liczba pracujących przekracza 49 osób,
- dane o wynikach finansowych przedsiębiorstw – w ujęciu kwartalnym – dotyczą podmiotów gospodarczych prowadzących księgi rachunkowe (z wyjątkiem przedsiębiorstw rolnictwa, łowiectwa i leśnictwa; rybactwa; pośrednictwa finansowego oraz szkół wyższych), w których liczba pracujących przekracza 49 osób,
- dane o nakładach inwestycyjnych – w ujęciu kwartalnym – dotyczą podmiotów gospodarczych (bez względu na rodzaj działalności) prowadzących księgi rachunkowe, w których liczba pracujących przekracza 49 osób.

Dane w ujęciu wartościowym oraz wskaźniki struktury podano w cenach bieżących. Wskaźniki dynamiki zaprezentowano na podstawie wartości w cenach bieżących, z wyjątkiem przemysłu, dla którego wskaźniki dynamiki podano na podstawie wartości w cenach stałych (średnie ceny bieżące 2000 r.).

RYNEK PRACY

Zatrudnienie

W kwietniu 2006 r. liczba pracujących w sektorze przedsiębiorstw wyniosła 95946 osób i była o 0,2% (tj. o 227 osób) wyższa niż w marcu 2006 r. i o 2,8% (tj. o 2596 osób) wyższa niż przed rokiem.

Przeciętne zatrudnienie w sektorze przedsiębiorstw w kwietniu br. ukształtowało się na poziomie 93249 osób, co oznacza wzrost o 0,3% w stosunku do poprzedniego miesiąca i o 3,0% w porównaniu z kwietniem 2005 r. *W skali kraju przeciętne zatrudnienie w odniesieniu do marca 2006 r. wzrosło o 0,4%, a w porównaniu z kwietniem 2005 r. zwiększyło się o 2,8%.*

W sektorze publicznym przeciętne zatrudnienie w sektorze przedsiębiorstw wyniosło 12798 osób i nie uległo znaczącej zmianie w stosunku do poprzedniego miesiąca, a spadło o 3,5% w stosunku do kwietnia ubiegłego roku. W sektorze prywatnym ukształtowało się na poziomie 80451 osób, tj. o 0,4% wyższym niż w marcu 2006 r. i o 4,1% wyższym niż w kwietniu 2005 r.

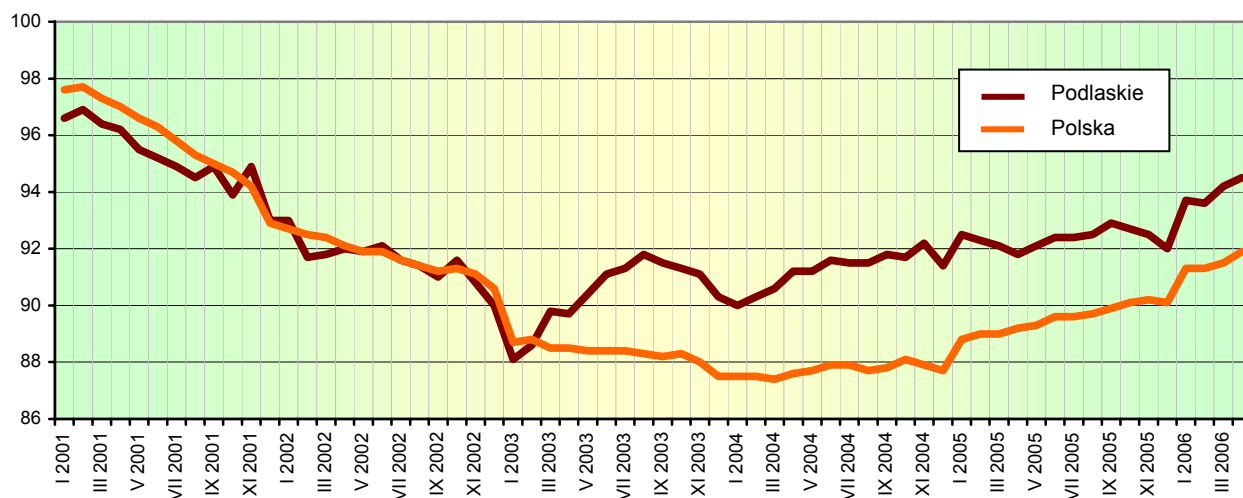
Biorąc pod uwagę poszczególne sekcje działalności gospodarczej, w porównaniu z marcem 2006 r., zatrudnienie zwiększyło się przede wszystkim w wytwarzaniu i zaopatrywaniu w energię elektryczną, gaz, wodę (o 4,0%), budownictwie (o 3,8%) oraz górnictwie (o 1,3%), zmniejszyło się natomiast w przetwórstwie przemysłowym (o 0,3%) oraz hotelach i restauracjach (o 0,1%).

W odniesieniu do kwietnia 2005 r. wzrost zatrudnienia wystąpił przede wszystkim w budownictwie (o 7,2%), handlu i naprawach (o 6,4%), a także hotelach i restauracjach (o 4,7%). Spadek przeciętnego zatrudnienia odnotowano w górnictwie (o 3,2%) oraz obsłudze nieruchomości i firm (o 1,0%).

Spośród działów przetwórstwa przemysłowego o znaczącym udziale w zatrudnieniu, w stosunku do kwietnia 2005 r., zwiększyło się ono w jednostkach produkcji wyrobów gumowych i z tworzyw sztucznych (o 6,4%), produkcji artykułów spożywczych i napojów (o 4,1%), produkcji maszyn i urządzeń (o 3,9%) oraz włókiennictwa (o 1,5%). Spadek przeciętnego zatrudnienia odnotowano w jednostkach produkcji drewna i wyrobów z drewna oraz ze słomy i wikliny (o 1,1%) oraz produkcji mebli; pozostałej działalności produkcyjnej (o 0,5%).

W okresie styczeń-kwiecień 2006 r. przeciętne zatrudnienie w sektorze przedsiębiorstw wyniosło 92954 osoby i było o 2,2% wyższe niż przed rokiem (*w skali kraju wzrosło o 2,6%*).

Dynamika przeciętnego zatrudnienia w sektorze przedsiębiorstw
Przeciętna miesięczna 2000 = 100



Bezrobocie

W końcu kwietnia 2006 r. liczba bezrobotnych zarejestrowanych w powiatowych urzędach pracy województwa podlaskiego wynosiła 71075 osób i była niższa niż przed rokiem (o 3322 osoby, tj. o 4,5%) i przed miesiącem (o 3576 osób, tj. o 4,8%).

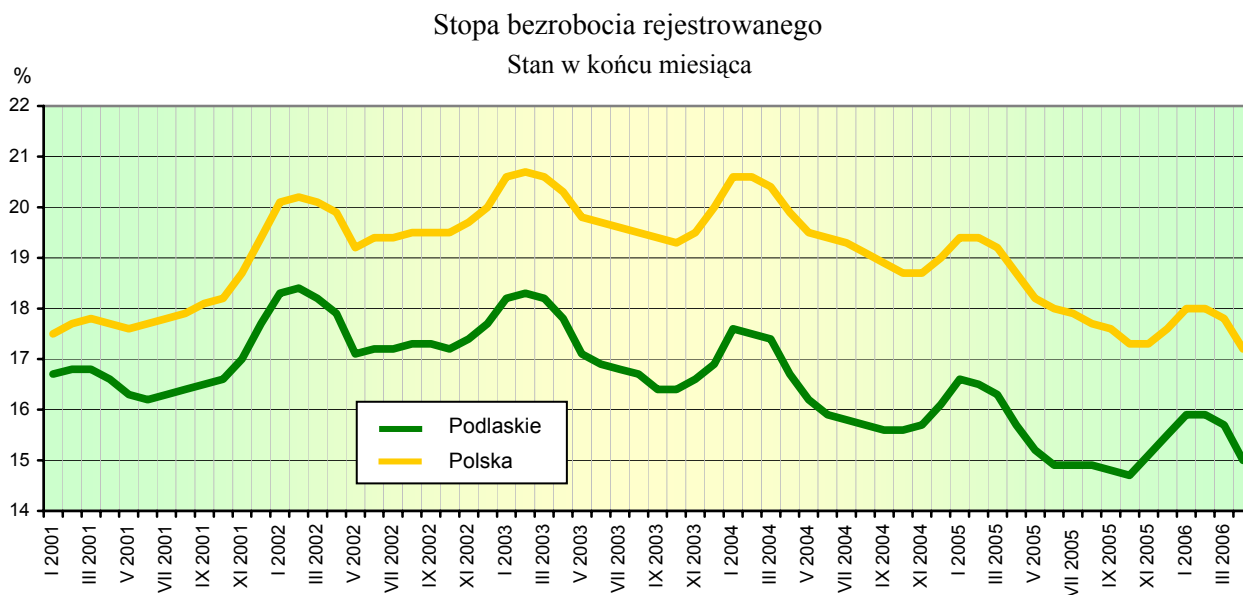
W kwietniu 2006 r. zarejestrowano 4751 osób (tj. o 7,8% mniej niż rok wcześniej i o 21,4% mniej niż w poprzednim miesiącu), natomiast z ewidencji bezrobotnych wyłączono 8327 osób (o 0,1% więcej niż w kwietniu ubiegłego roku oraz o 9,6% więcej niż w marcu 2006 r.). Główne przyczyny wyrejestrowania to podjęcie pracy – 3749 osób (tj. 45,0% ogółu osób wyłączonych z ewidencji) oraz niepotwierdzenie gotowości do pracy – 2425 osób (tj. 29,1%). Szkolenie lub staż rozpoczęło 795 osób, tj. 9,5% ogólnej liczby osób wyrejestrowanych z ewidencji bezrobotnych w kwietniu 2006 r.

Wśród ogółu bezrobotnych:

- 49,5% stanowiły kobiety (przed rokiem – 48,6%),
- 35,5% to mieszkańcy wsi (w 2005 r. – również 35,5%),
- 74,2% stanowiły osoby wcześniej pracujące (w poprzednim roku – 74,3%),
- 88,6% nie posiadało prawa do zasiłku (rok wcześniej – 89,4%).

Powiatowe urzędy pracy w kwietniu 2006 r. miały do dyspozycji 2900 ofert pracy, tj. o 9,1% więcej niż przed rokiem i o 11,2% więcej niż w marcu 2006 r. W końcu analizowanego miesiąca na 1 ofertę pracy przypadało 121 bezrobotnych.

W końcu kwietnia 2006 r. stopa bezrobocia rejestrowanego ukształtowała się na poziomie 15,0% i zmniejszyła się o 0,7 pkt zarówno w porównaniu z zanotowaną w analogicznym okresie poprzedniego roku, jak i marcu br. *Wskaźnik krajowy wyniósł 17,2% i w odniesieniu do kwietnia 2005 r. obniżył się o 1,5 pkt, a w porównaniu z marcem br. zmniejszył się o 0,6 pkt.*



Najwyższą stopę bezrobocia rejestrowanego odnotowano w powiatach: grajewskim – 24,3%, sejneńskim – 21,3% i augustowskim – 19,0% oraz w mieście Suwałki – 19,0%, zaś najniższą stwierdzono w powiatach: siemiatyckim – 10,4%, bielskim – 10,3%, wysokomazowieckim – 11,1% oraz hajnowskim – 11,3%.

Udział wybranych kategorii osób, będących w szczególnej sytuacji na rynku pracy, w ogólnej liczbie bezrobotnych kształtował się następująco:

- osoby do 25 roku życia – 23,3%,
- osoby powyżej 50 roku życia – 17,0%,
- długotrwale bezrobotni – 63,3%,
- bezrobotni bez kwalifikacji zawodowych – 29,0%.

W kwietniu 2006 r., w ramach aktywnych form przeciwdziałania bezrobociu, przy pracach interwencyjnych pracowało 413 osób, a przy robotach publicznych – 217 osób.

Zakłady pracy nie zapowiedziały zwolnień grupowych w najbliższym czasie.

WYNAGRODZENIA

W kwietniu 2006 r. przeciętne miesięczne wynagrodzenie brutto w sektorze przedsiębiorstw ukształtowało się na poziomie 2115,65 zł, tj. o 5,6% niższym niż w marcu 2006 r. oraz o 4,1% wyższym niż przed rokiem. *W kraju przeciętne miesięczne wynagrodzenie brutto wyniosło 2570,05 zł i było o 1,7% niższe w porównaniu z zanotowanym w poprzednim miesiącu, natomiast w odniesieniu do kwietnia 2005 r. wzrosło o 4,0%.*

W kwietniu br. w sektorze prywatnym przeciętna miesięczna płaca brutto ukształtowała się na poziomie 2009,55 zł i była o 773,10 zł niższa niż w sektorze publicznym. W porównaniu z poprzednim miesiącem wynagrodzenia w obu sektorach spadły odpowiednio o 4,8% i 8,6%, natomiast w stosunku do analogicznego okresu roku ubiegłego wzrosły zarówno w sektorze prywatnym (o 4,8%), jak i publicznym (o 3,2%).

Przeciętne miesięczne wynagrodzenia brutto w poszczególnych sekcjach sektora przedsiębiorstw kształtowały się następująco:

Sekcje	IV 2005	2006	
		III	IV
w złotych			
O g ó ł e m	2031,54	2240,36	2115,65
w tym:			
Górnictwo	1957,04	2199,74	1956,89
Przetwórstwo przemysłowe	2048,71	2251,64	2051,46
Wytwarzanie i zaopatrywanie w energię elektryczną, gaz, wodę	2754,03	3972,61	2952,82
Budownictwo	2104,41	2361,73	2282,04
Handel i naprawy	1806,78	1907,66	1968,24
Hotele i restauracje	1357,63	1375,80	1392,34
Transport, gospodarka magazynowa i łączność	2218,43	2316,38	2220,84
Obsługa nieruchomości i firm	1841,82	1899,06	1960,79

W stosunku do analogicznego miesiąca roku ubiegłego w zdecydowanej większości sekcji sektora przedsiębiorstw nastąpił wzrost wynagrodzeń, przy czym najwyższy odnotowano w handlu i naprawach (o 8,9%), budownictwie (o 8,4%), wytwarzaniu i zaopatrywaniu w energię elektryczną, gaz, wodę (o 7,2%) oraz obsłudze nieruchomości i firm (o 6,5%). Przeciętne wynagrodzenie w sekcji górnictwo utrzymało się na poziomie zbliżonym do zanotowanego przed rokiem.

Wśród działów przetwórstwa przemysłowego, dominujących pod względem zatrudnienia, największy wzrost wynagrodzeń w odniesieniu do kwietnia 2005 r. miał miejsce w jednostkach włókiennictwa (o 6,8%), produkcji maszyn i urządzeń (o 5,2%), produkcji mebli; pozostałej działalności produkcyjnej (o 3,2%), produkcji drewna i wyrobów z drewna oraz ze słomy i wikliny (o 1,5%). Spadek wynagrodzeń odnotowano w produkcji artykułów spożywczych i napojów (o 3,4%) oraz produkcji wyrobów gumowych i z tworzyw sztucznych (o 2,5%).

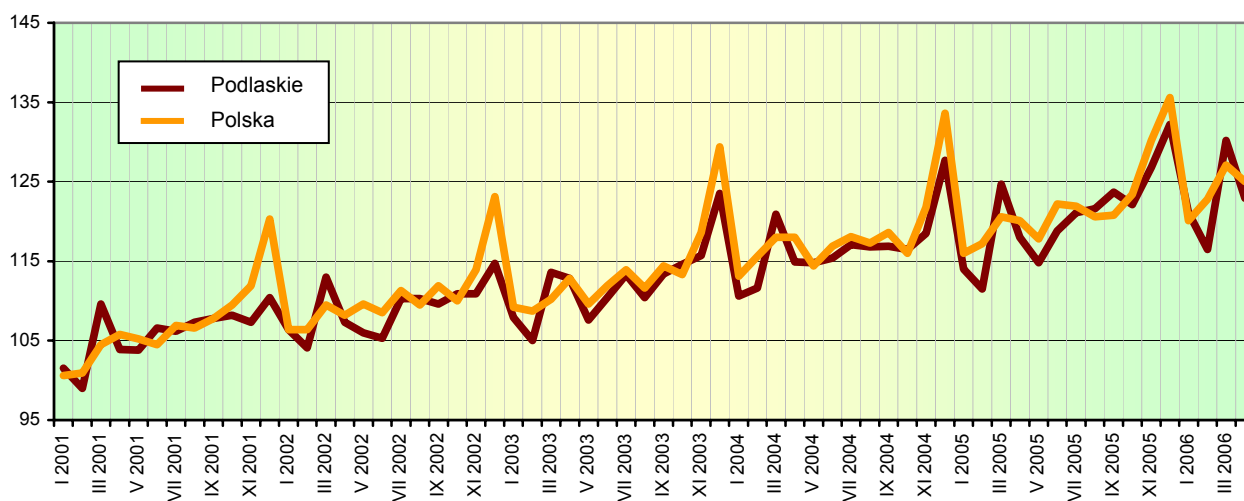
W kwietniu 2006 r. wynagrodzenie zdecydowanie wyższe od przeciętnego w województwie otrzymali m.in. pracujący w działach: informatyka (o 89,9%) oraz wytwarzanie i zaopatrywanie w energię elektryczną, gaz, parę wodną i gorącą wodę (o 43,6%). Płace znacznie poniżej średniej uzyskali zatrudnieni w jednostkach produkcji odzieży i wyrobów

futrarskich (o 41,0%), produkcji masy włóknistej oraz papieru (o 40,2%) oraz we wszystkich działach sekcji hotele i restauracje.

W okresie styczeń-kwiecień 2006 r. przeciętne miesięczne wynagrodzenie brutto w sektorze przedsiębiorstw ukształtowało się na poziomie 2115,12 zł, tj. o 5,0% wyższym od zanotowanego w analogicznym okresie roku ubiegłego (*w kraju wzrosło o 4,5%*).

Przeciętne miesięczne wynagrodzenie realne brutto w sektorze przedsiębiorstw w kwietniu 2006 r. było o 6,3% niższe niż miesiąc wcześniej i o 3,4% wyższe niż przed rokiem, natomiast w okresie styczeń-kwiecień br., w porównaniu z analogicznym okresem roku ubiegłego, zwiększyło się o 4,4%.

Dynamika przeciętnego miesięcznego wynagrodzenia brutto w sektorze przedsiębiorstw
Przeciętna miesięczna 2000 = 100



FINANSE PRZEDSIĘBIORSTW

W pierwszym kwartale 2006 r. wyniki finansowe badanych przedsiębiorstw ukształtowały się na poziomie zbliżonym do zanotowanego w analogicznym okresie roku ubiegłego.

Badanie finansowe w województwie podlaskim objęło 382 przedsiębiorstwa niefinansowe prowadzące księgi rachunkowe. Zysk netto wykazało 56,8% badanych przedsiębiorstw (wobec 58,2% przed rokiem), a ich udział w przychodach ogółem spadł z 80,5% (w okresie styczeń-marzec 2005 r.) do 74,1% (w pierwszym kwartale br.).

Przychody z całokształtu działalności wyniosły 5456,9 mln zł i były o 8,4% wyższe niż w okresie styczeń-marzec 2005 r., natomiast koszty ich uzyskania ukształtowały się na poziomie 5312,0 mln zł i wzrosły o 8,6%. Przychody netto ze sprzedaży produktów, towarów i materiałów osiągnęły wartość 5362,0 mln zł i zwiększyły się o 8,8% w stosunku do poprzedniego roku, a koszty ich uzyskania wyniosły 5207,7 mln zł i wzrosły o 9,0%. Pogorszenie wyniku ze sprzedaży produktów, towarów i materiałów odnotowano w przetwórstwie przemysłowym, budownictwie, handlu i naprawach oraz w transporcie, gospodarce magazynowej i łączności.

Wynik na działalności gospodarczej w okresie styczeń-marzec 2006 r. był o 0,3% niższy niż w analogicznym okresie roku poprzedniego i wyniósł 144,9 mln zł. Wynik finansowy brutto osiągnął 145,0 mln zł, tj. o 0,6% mniej niż w pierwszym kwartale 2005 r. Po odliczeniu obciążeń (głównie podatku dochodowego) wynik finansowy netto ukształtował się na poziomie 111,7 mln zł i był o 3,5% wyższy od uzyskanego w okresie styczeń-marzec ubiegłego roku.

Wyniki finansowe badanych przedsiębiorstw i kształtowanie się podstawowych relacji ekonomicznych w okresie styczeń-marzec przedstawia poniższa tablica:

Wyszczególnienie	2005	2006
W milionach złotych		
Przychody z całokształtu działalności	5034,5	5456,9
w tym przychody ze sprzedaży produktów, towarów i materiałów	4929,2	5362,0
Koszty uzyskania przychodów z całokształtu działalności	4889,1	5312,0
w tym koszt własny sprzedanych produktów oraz wartość sprzedanych towarów i materiałów	4777,1	5207,7
Wynik na sprzedaży produktów, towarów i materiałów	152,2	154,3
Wynik na pozostałej działalności operacyjnej	-0,2	8,2
Wynik na działalności finansowej	-6,6	-17,5
Wynik finansowy brutto	145,9	145,0
Wynik finansowy netto	108,0	111,7
W procentach		
Wskaźnik poziomu kosztów	97,1	97,3
Wskaźnik rentowności ze sprzedaży produktów, towarów i materiałów	3,1	2,9
Wskaźnik rentowności obrotu brutto	2,9	2,7
Wskaźnik rentowności obrotu netto	2,1	2,0
Wskaźnik płynności I stopnia	26,4	23,0
Wskaźnik płynności II stopnia	90,4	90,4

Wartość aktywów obrotowych badanych przedsiębiorstw w końcu marca 2006 r. wyniosła 5455,2 mln zł i była o 7,1% wyższa niż w analogicznym okresie ubiegłego roku.

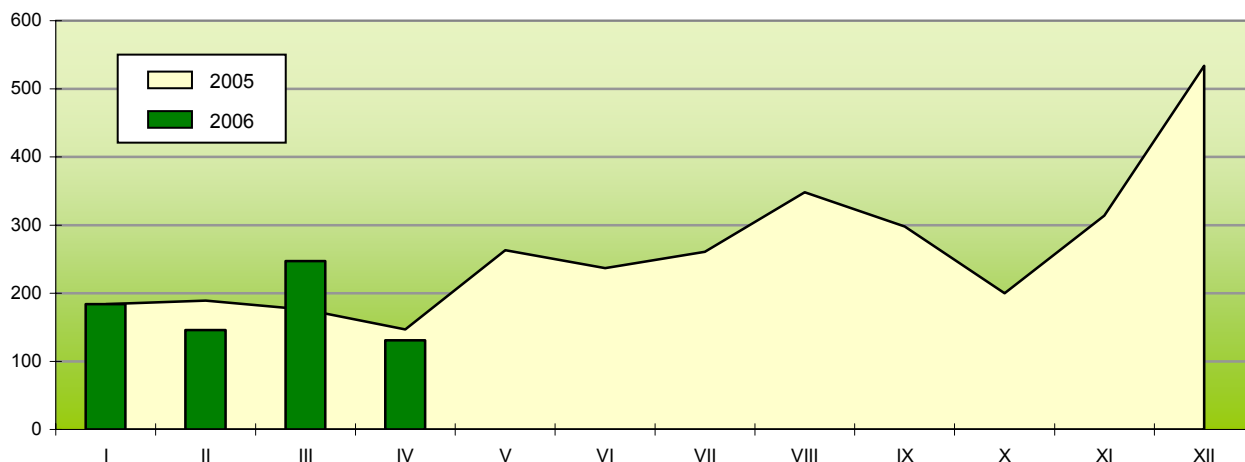
Zobowiązania długo- i krótkoterminowe (bez funduszy specjalnych) badanych przedsiębiorstw w końcu marca 2006 r. wyniosły 4910,8 mln zł, w tym zobowiązania długoterminowe stanowiły 18,9% (927,0 mln zł). Wartość zobowiązań krótkoterminowych osiągnęła 3983,8 mln zł i wzrosła o 8,6% w stosunku do analogicznego okresu ubiegłego roku.

Koszty bieżącej działalności poniesione przez ogół badanych przedsiębiorstw w okresie styczeń-marzec 2006 r. wyniosły 3452,8 mln zł, z czego zużycie materiałów i energii stanowiło 46,1% (1593,4 mln zł), podatki i opłaty – 19,7% (678,9 mln zł), wynagrodzenia – 12,4% (427,2 mln zł).

MIESZKANIA

W kwietniu 2006 r. w województwie podlaskim oddano do użytkowania 131 mieszkań, tj. o 12,7% mniej niż w kwietniu 2005 r. oraz o 47,0% mniej niż w poprzednim miesiącu (*w skali kraju nastąpił spadek o 22,8% w odniesieniu do kwietnia 2005 r. i o 28,4% w stosunku do marca 2006 r.*). W omawianym miesiącu inwestorzy indywidualni przekazali do użytkowania 106 mieszkań i podmioty budujące z przeznaczeniem na sprzedaż lub wynajem – 25.

Mieszkania oddane do użytkowania



Przeciętna powierzchnia użytkowa 1 mieszkania oddanego do użytkowania w województwie podlaskim w kwietniu 2006 r. wynosiła 153,2 m² (w kwietniu 2005 r. – 135,6 m²), przy czym w budownictwie indywidualnym – 175,0 m² i przeznaczonym na sprzedaż lub wynajem – 60,8 m².

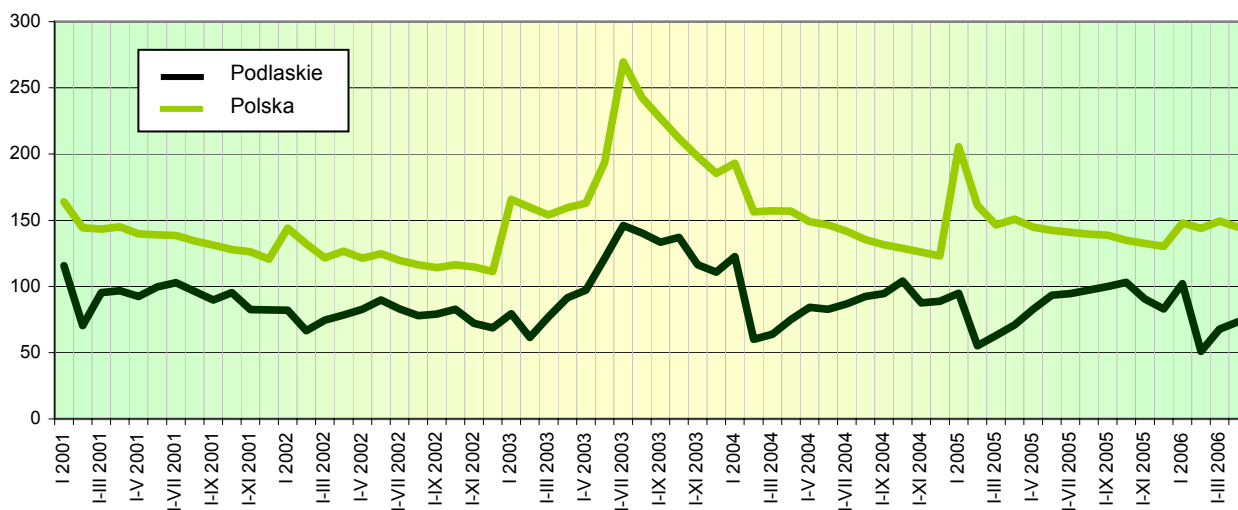
W kwietniu br. wydano pozwolenia na budowę 555 mieszkań (o 82,6% więcej niż rok wcześniej), z czego 182 – inwestorom indywidualnym, 89 – spółdzielniom mieszkaniowym, 93 – podmiotom budującym na sprzedaż lub wynajem oraz 191 – urzędом gmin. Rozpoczęto budowę 472 mieszkań (o 49,4% więcej niż w 2005 r.), z czego 244 – indywidualnych, 45 – spółdzielczych oraz 183 – przeznaczonych na sprzedaż lub wynajem.

Od początku 2006 r. w województwie podlaskim oddano do użytkowania 722 mieszkania, tj. o 3,3% więcej niż przed rokiem (w kraju o 4,7% mniej niż w analogicznym okresie 2005 r.). Z ogólnej liczby mieszkań oddanych do użytkowania w bieżącym roku 301 mieszkań (tj. 41,7%) zrealizowano w Białymstoku, z tego w budownictwie indywidualnym – 106 i w budownictwie przeznaczonym na sprzedaż lub wynajem – 195.

W okresie styczeń-kwiecień 2006 r. wydano pozwolenia na budowę 1192 mieszkań (o 41,6% więcej niż rok temu) oraz rozpoczęto budowę 680 mieszkań (o 12,8% mniej).

Dynamika liczby mieszkań oddanych do użytkowania

Analogiczny okres 2000 = 100



ROLNICTWO

Według danych Instytutu Meteorologii i Gospodarki Wodnej, średnia temperatura w kwietniu br. wyniosła w Białymstoku 7,3°C, a w Suwałkach 6,6°C, czyli była o 0,5°C niższa od przeciętnej z ostatniego dziesięciolecia. Zanotowane opady były również niewielkie i osiągnęły od 18 mm w Suwałkach do 23 mm w Białymstoku, co stanowiło połowę normy wieloletniej.

Zaobserwowano bardzo duże zróżnicowanie stanu plantacji roślin ozimych w skali województwa. W południowej części regionu kondycja ozimin była dobra, natomiast na północy znacznie słabsza. Początek kwietnia był jeszcze bardzo chłodny, nocą temperatury spadały poniżej 0°C, zaś w ciągu dnia powoli się ocieplało. W związku z tym siewy roślin jarych rozpoczęto bardzo późno. Na glebach wyżej położonych i lekkich rolnicy przystąpili do nich w końcu pierwszej dekady miesiąca, a gleby zwięzłe i zlewne obsiewano dopiero w drugiej i trzeciej dekadzie. Zdecydowane ocieplenie, które nastąpiło w ostatnich dniach kwietnia przyspieszyło wschody zbóż. Na większości plantacji były one równomierne i wyrównane. Szacuje się, że powierzchnia zasiewów zbóż jarych będzie zbliżona do ubiegłorocznej. Pod zbiory 2006 r. zasiano także 7,9 tys. ha buraków cukrowych.

Na rynku produktów rolnych w kwietniu 2006 r., w porównaniu z poprzednim miesiącem, odnotowano:

- w skupie – wzrost cen zbóż (pszenicy o 2,0%, żyta o 1,7%) i mleka (o 2,4%) oraz spadek cen żywca wołowego (o 0,2%) i wieprzowego (o 1,0%).
- na targowiskach – wzrost cen zbóż (pszenicy o 6,8% i żyta o 1,4%) oraz spadek cen żywca wołowego (o 1,8%).

W odniesieniu do analogicznego miesiąca ubiegłego roku zaobserwowano:

- w skupie – wzrost cen zbóż (pszenicy o 5,2% i żyta o 16,3%), żywca wołowego (o 0,6%) i mleka (o 2,0%) oraz spadek cen żywca wieprzowego (o 7,6%).
- na targowiskach – wzrost ceny pszenicy (o 1,6%), żywca wołowego (o 17,4%) oraz spadek ceny żyta (o 4,2%).

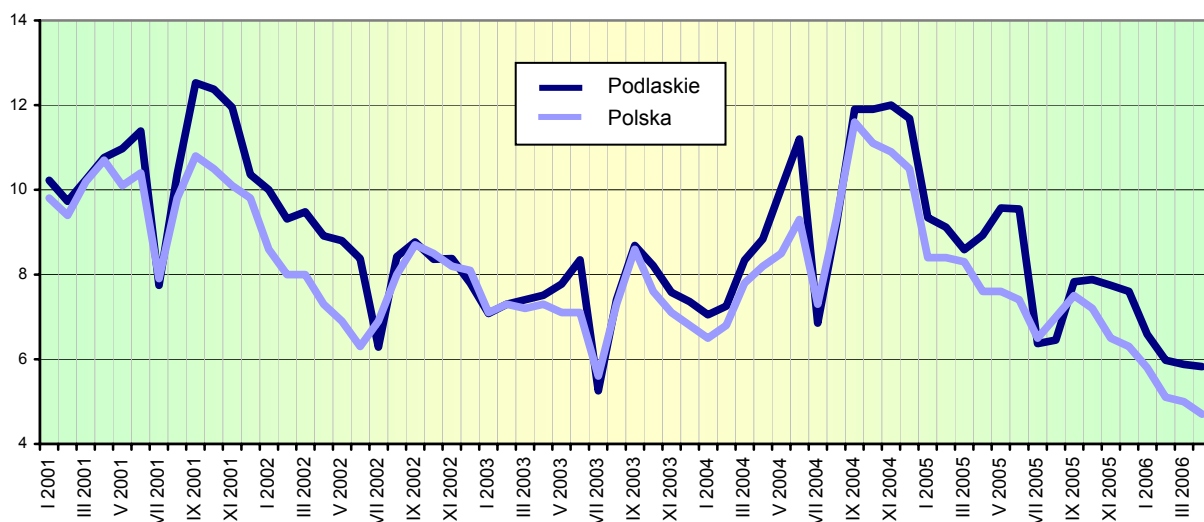
Ceny wybranych produktów rolnych w kwietniu 2006 r. kształtowały się następująco:

Produkty rolne	Ceny skupu	Ceny targowiskowe
	w złotych	
Pszenica – za 1 dt	39,64	47,57
Żyto – za 1 dt	33,91	29,74
Żywiec wołowy – za 1 kg	4,19	3,24
Żywiec wieprzowy – za 1 kg	3,38	.
Mleko – za 1 l	1,02	-

Tak ukształtowane ceny produktów rolnych w kwietniu 2006 r. wpłynęły na spadek relacji cen skupu żywca wieprzowego do cen zestawu pasz w stosunku do poprzedniego miesiąca oraz w odniesieniu do analogicznego okresu ubiegłego roku.

W kwietniu 2006 r. odnotowano spadek cen większości zwierząt gospodarskich na targowiskach w odniesieniu do poprzedniego miesiąca oraz ich wzrost w stosunku do analogicznego okresu roku ubiegłego. Za krowę płacono 2494,44 zł, tj. o 0,2% mniej niż przed miesiącem i o 5,2% więcej niż przed rokiem. Cena jałówki 1-roczej ukształtowała się na poziomie 1453,85 zł i była o 6,5% niższa od zanotowanej w poprzednim miesiącu oraz o 23,0% wyższa w odniesieniu do kwietnia 2005 r. Prosię na chów kosztowało 122,33 zł, tj. o 0,6% mniej niż w marcu 2006 r. i o 16,1% mniej niż w analogicznym okresie ubiegłego roku.

Relacja cen skupu żywca wieprzowego do cen zestawu pasz



Skup mleka w kwietniu 2006 r. wyniósł 125,0 mln l i był o 3,6% wyższy niż przed miesiącem oraz o 6,9% niższy niż przed rokiem.

Pogłowie trzody chlewnej w końcu marca 2006 r. wynosiło 862,3 tys. szt. W porównaniu z analogicznym okresem 2005 r. liczebność stada wzrosła o 14,6%, zaś w odniesieniu do listopada 2005 r. zmniejszyła się o 3,7%. Stado loch na chów liczyło 89,5 tys. szt. W stosunku do analogicznego okresu poprzedniego roku jego liczebność zwiększyła się o 8,5%, a w odniesieniu do listopada 2005 r. wzrosła o 5,5%.

PRZEMYSŁ

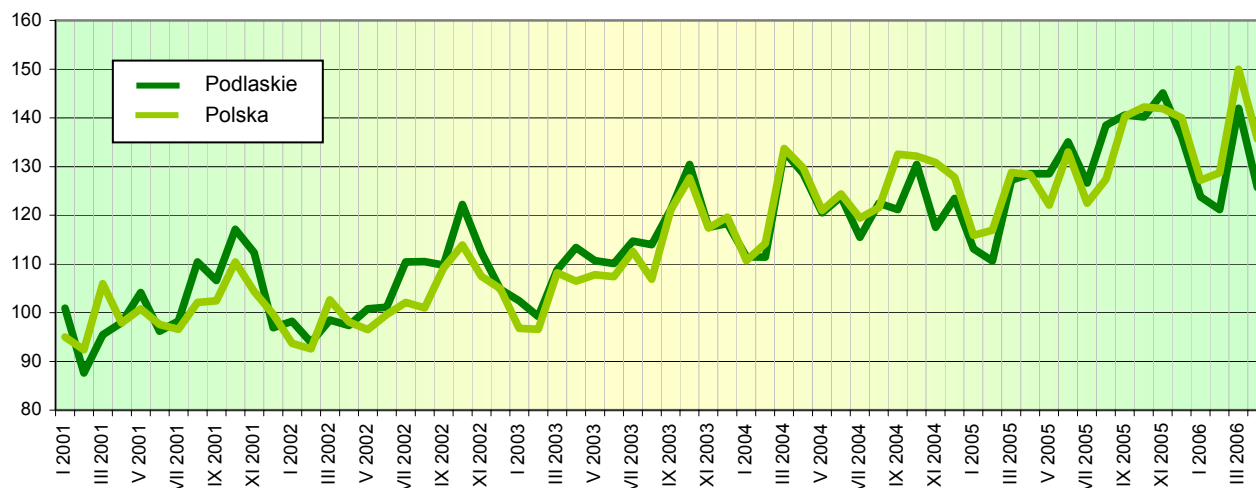
Produkcja sprzedana przemysłu w kwietniu 2006 r. osiągnęła wartość 865,8 mln zł (w cenach bieżących). Wskaźnik dynamiki sprzedaży (w cenach stałych) w odniesieniu do kwietnia 2005 r. wyniósł 99,9%, a w porównaniu z marcem 2006 r. – 88,2%. *W skali kraju ukształtował się on odpowiednio na poziomie 105,8% i 90,5%.*

Dynamika produkcji sprzedanej (w cenach stałych) w poszczególnych sekcjach przemysłu w kwietniu 2006 r. kształtowała się następująco:

Wyszczególnienie	Miesiąc poprzedni = 100	Analogiczny miesiąc poprzedniego roku = 100
Górnictwo	233,4	117,2
Przetwórstwo przemysłowe	88,2	99,5
Wytwarzanie i zaopatrywanie w energię elektryczną, gaz, wodę	82,0	103,9

Wyższe niż przed rokiem przychody ze sprzedaży wyrobów i usług (w cenach stałych) osiągnięto m.in. w następujących działach: produkcja wyrobów z metali (o 11,1%), produkcja wyrobów gumowych i z tworzyw sztucznych (o 11,0%), włókiennictwo (o 9,5%), produkcja artykułów spożywczych i napojów (o 5,7%), wytwarzanie i zaopatrywanie w energię elektryczną, gaz, parę wodną i gorącą wodę (o 4,5%), produkcja maszyn i urządzeń (o 3,6%). Poziomu sprzedaży z kwietnia 2005 r. nie osiągnięto m.in. w produkcji pozostałego sprzętu transportowego (76,8% poziomu ubiegłorocznego), działalności wydawniczej, poligrafii i reprodukcji zapisanych nośników informacji (85,7%), produkcji wyrobów z surowców niemetalicznych pozostałych (95,4%), produkcji drewna i wyrobów z drewna oraz ze słomy i wikliny (98,8%), poborze, uzdatnianiu i rozprowadzaniu wody (99,2%).

Dynamika produkcji sprzedanej przemysłu
Przeciętna miesięczna 2000 = 100 (ceny stałe)



W kwietniu br. w przemyśle województwa podlaskiego dominowały trzy działy, z których pochodziło 70,7% wartości produkcji sprzedanej. Największy udział w sprzedaży miały: produkcja artykułów spożywczych i napojów (53,9%), produkcja drewna i wyrobów z drewna oraz ze słomy i wikliny (9,9%) oraz wytwarzanie i zaopatrywanie w energię elektryczną, gaz, parę wodną i gorącą wodę (6,9%). Dominujące działy skupiały 46,7% ogółu zatrudnionych w przemyśle. Udział poszczególnych działów w zatrudnieniu kształtował się następująco: produkcja artykułów spożywczych i napojów – 30,7%, produkcja drewna i wyrobów z drewna oraz ze słomy i wikliny – 8,6% oraz wytwarzanie i zaopatrywanie w energię elektryczną, gaz, parę wodną i gorącą wodę – 7,4%.

W kwietniu br. przychód ze sprzedaży wyrobów i usług w przeliczeniu na 1 zatrudnionego w przemyśle wyniósł 18190 zł (w cenach bieżących) i był o 1,9% (w cenach stałych) niższy niż przed rokiem.

W okresie styczeń-kwiecień 2006 r. przychody ze sprzedaży wyrobów i usług w przedsiębiorstwach przemysłowych osiągnęły 3563,5 mln zł (w cenach bieżących) i były o 6,7% (w cenach stałych) wyższe niż przed rokiem. *W skali kraju wzrosły o 10,8%.*

Spośród wyrobów przemysłowych objętych badaniem w kwietniu 2006 r., w porównaniu z analogicznym miesiącem roku ubiegłego, wzrost odnotowano m.in. w produkcji:

- materiałów podłogowych z drewna – o 61,0%,
- jogurtów – o 53,8%,
- drzwi, okien i ich ościeżnic oraz progów drzwiowych z tworzyw sztucznych – o 47,1%,
- mięsa wieprzowego, świeżego lub chłodzonego – 40,6%,
- produktów uboju trzody wliczanych do wydajności poubojowej – o 33,2%,
- masy betonowej prefabrykowanej – o 28,3%,
- sera świeżego niedojrzewającego i twarogu – o 21,8%,
- mleka płynnego przetworzonego – o 8,0%,
- maszyn i urządzeń rolniczych i dla gospodarki leśnej – o 7,0%,
- serów podpuszczkowych dojrzewających – o 1,5%.

Ubiegłorocznego poziomu nie osiągnięto m.in. w produkcji: mleka i śmietany w postaci stałej, masła oraz innych tłuszczów otrzymywanych z mleka, wędlin i kielbas, przetworów mięsnych i podrobów drobiowych, produktów uboju bydła i cieląt wliczanych do wydajności poubojowej, cegły wypalanej z gliny.

BUDOWNICTWO

W kwietniu 2006 r. jednostki budowlane osiągnęły przychody ze sprzedaży wyrobów i usług (w cenach bieżących) w kwocie 104,8 mln zł. Oznacza to wzrost w odniesieniu do marca br. i kwietnia 2005 r. odpowiednio o 6,5% i 1,1%. Produkcja budowlano-montażowa zrealizowana w kwietniu br. osiągnęła wartość 54,8 mln zł i była o 15,7% wyższa w stosunku do zanotowanej w poprzednim miesiącu br. i o 7,9% wyższa niż w analogicznym okresie ubiegłego roku.

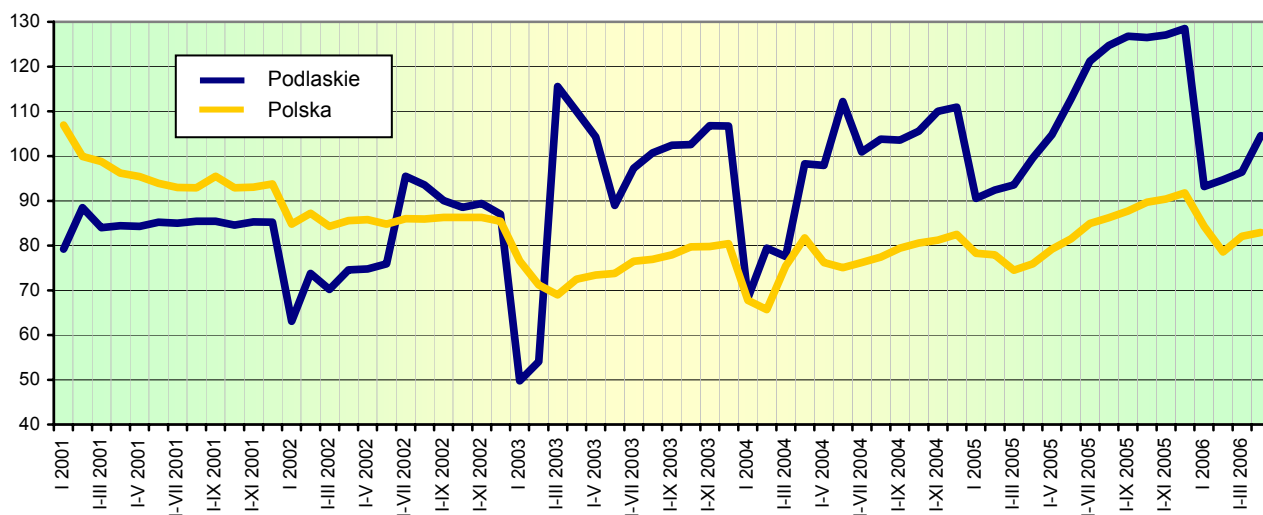
Wartość robót o charakterze inwestycyjnym, stanowiących 66,5% produkcji budowlano-montażowej wzrosła o 17,8% w odniesieniu do marca br., a spadła o 1,7% w porównaniu z kwietniem ubiegłego roku.

Wśród przedsiębiorstw budowlano-montażowych wiodącą pozycję posiadały jednostki zajmujące się wznoszeniem obiektów budowlanych oraz inżynierią lądową i wodną. Udział tych przedsiębiorstw w sprzedaży produkcji budowlano-montażowej w kwietniu br. wyniósł 73,8%. Wartość sprzedanej przez nie produkcji wzrosła o 14,8% w stosunku do marca br. i o 11,2% w porównaniu z kwietniem ubiegłego roku. Kolejną znaczącą grupę stanowiły przedsiębiorstwa wykonujące instalacje budowlane, których udział w sprzedaży produkcji wyniósł 17,6%. W kwietniu 2006 r. sprzedaż produkcji budowlano-montażowej w tych jednostkach spadła o 7,0% w odniesieniu do poprzedniego miesiąca, a wzrosła o 1,8% w stosunku do analogicznego okresu ubiegłego roku.

Przychód ze sprzedaży wyrobów i usług w budownictwie w przeliczeniu na 1 zatrudnionego w kwietniu 2006 r. wyniósł 15672 zł, co oznacza wzrost o 2,7% w stosunku do marca br., a spadek o 5,7% w odniesieniu do kwietnia poprzedniego roku.

Przychody ze sprzedaży wyrobów i usług w budownictwie uzyskane w ciągu czterech miesięcy 2006 r. osiągnęły wartość 335,1 mln zł, i były o 5,0% wyższe niż w analogicznym okresie ubiegłego roku, zaś produkcja budowlano-montażowa w tym samym okresie br. osiągnęła wartość 169,5 mln zł, co oznacza spadek o 8,3% w stosunku do 2005 r. W sektorze publicznym odnotowano wzrost produkcji budowlano-montażowej o 81,4%, natomiast w sektorze prywatnym spadek o 9,2%.

Dynamika produkcji sprzedanej budownictwa
Analogiczny okres 2000 = 100 (ceny bieżące)



HANDEL

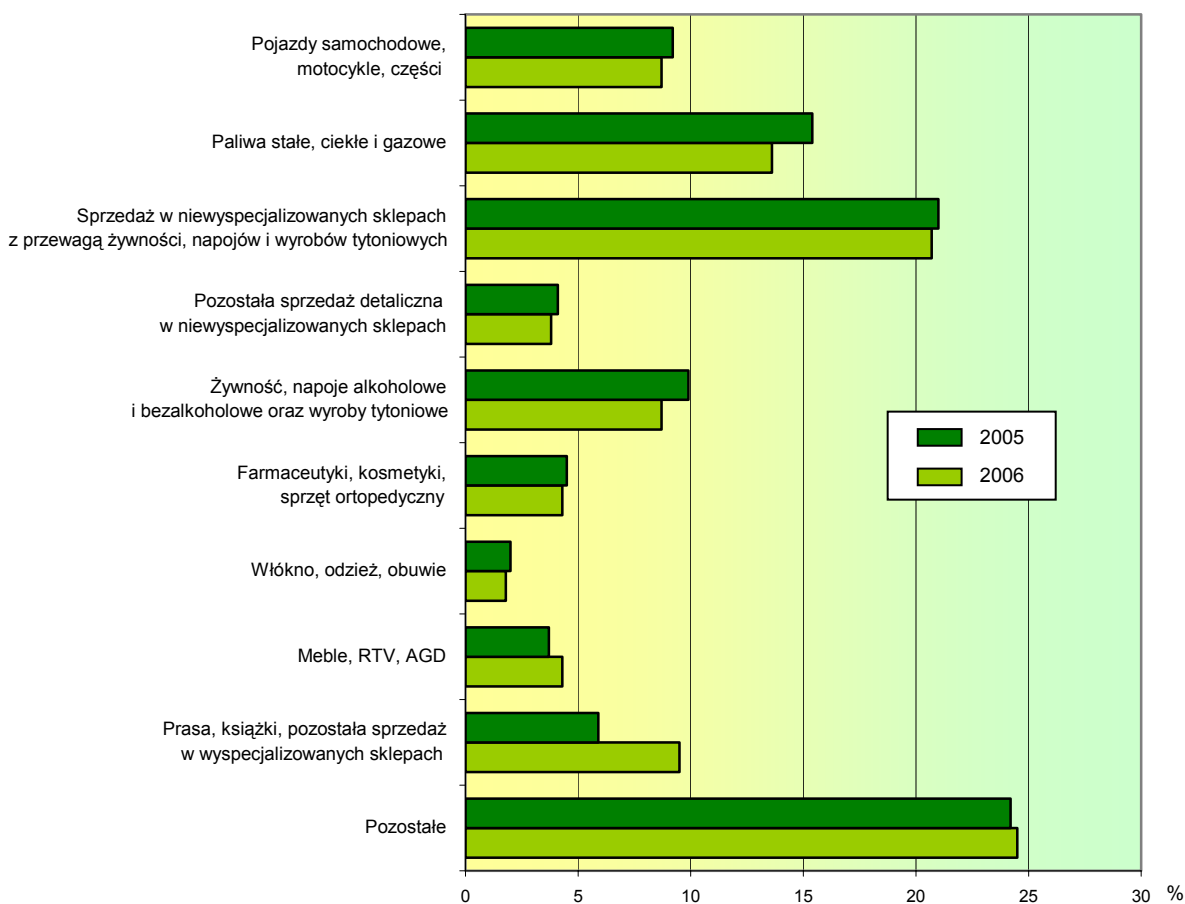
W kwietniu 2006 r. sprzedaż hurtowa (w cenach bieżących) w przedsiębiorstwach handlowych i niehandlowych zamknęła się kwotą 832,9 mln zł, co oznacza spadek zarówno w stosunku do poprzedniego miesiąca (o 3,4%), jak i do kwietnia ub. roku (o 17,7%). Od początku roku sprzedaż hurtowa osiągnęła wartość 3229,3 mln zł, tj. o 4,4% większą niż w analogicznym okresie 2005 r.

Jednostki handlowe w kwietniu br. sprzedały w hurcie towary o wartości 764,7 mln zł, tj. o 1,7% niższej niż w marcu 2006 r. i o 16,3% niższej niż przed rokiem.

Sprzedaż detaliczna (w cenach bieżących) jednostek handlowych i niehandlowych w kwietniu 2006 r. wyniosła 468,2 mln zł. Poziom sprzedaży detalicznej był o 2,7% wyższy w stosunku do poprzedniego miesiąca i o 16,8% wyższy niż przed rokiem. Wysoki wzrost sprzedaży detalicznej w odniesieniu do kwietnia 2005 r. odnotowano m.in. w przedsiębiorstwach prowadzących sprzedaż mebli, RTV, AGD (o 36,1%) oraz w grupach „pozostałe” (o 18,3%) i „sprzedaż w niewyspecjalizowanych sklepach z przewagą żywności, napojów i wyrobów tytoniowych” (o 15,0%). W kwietniu br. w żadnej z grup nie odnotowano spadku sprzedaży detalicznej w stosunku do analogicznego miesiąca ubiegłego roku.

W strukturze sprzedaży detalicznej w kwietniu 2006 r. największy udział miały przedsiębiorstwa zgrupowane w kategorii „pozostałe” (24,5%) oraz prowadzące sprzedaż w niewyspecjalizowanych sklepach z przewagą żywności, napojów i wyrobów tytoniowych (20,7%).

Struktura sprzedaży detalicznej według specjalności branżowej w kwietniu



Od początku roku sprzedano w detalu towary o wartości 1676,5 mln zł, tj. o 17,5% większej niż w okresie styczeń-kwiecień 2005 r.

Podmioty handlowe w kwietniu 2006 r. zrealizowały sprzedaż detaliczną w wysokości 407,4 mln zł. Oznacza to wzrost o 3,1% w stosunku do poprzedniego miesiąca i o 20,0% w porównaniu z kwietniem ubiegłego roku.

WYBRANE DANE O WOJEWÓDZTWIE PODLASKIM

WYSZCZEGÓLNIENIE		I	II	III	IV	V	VI	VII	VIII	IX	X	XI	XII
a – 2005 r.													
b – 2006 r.													
Ludność ¹ (w tys. osób)	a	.	.	1201,5	.	.	1201,0	.	.	1200,6	.	.	1199,7
	b
Bezrobotni zarejestrowani ¹ (w tys. osób)	a	79,1	78,9	77,6	74,4	71,5	70,0	69,9	69,9	69,7	69,1	71,1	73,2
	b	76,2	76,2	74,7	71,1								
Stopa bezrobocia ^{1,2} (w %)	a	16,6	16,5	16,3	15,7	15,2	14,9	14,9	14,9	14,8	14,7	15,1	15,5
	b	15,9	15,9	15,7	15,0								
Oferty pracy (w ciągu miesiąca)	a	1156	1367	1857	2659	1811	2134	2136	1979	2384	1967	1293	1118
	b	1342	2021	2607	2900								
Liczba bezrobotnych na 1 ofertę pracy ¹	a	345	383	230	122	130	145	160	154	134	344	213	379
	b	277	277	153	121								
Przeciętne zatrudnienie w sektorze przedsiębiorstw ³ (w tys. osób)	a	91,3	91,1	90,9	90,6	90,9	91,2	91,2	91,3	91,7	91,5	91,2	90,8
	b	92,5	92,4	92,9	93,2								
poprzedni miesiąc = 100	a	101,1	99,8	99,8	99,6	100,4	100,3	100,0	100,1	100,5	99,8	99,7	99,5
	b	101,9	99,9	100,6	100,3								
analogiczny miesiąc poprzedniego roku = 100	a	102,7	102,2	101,7	100,7	101,0	100,9	101,0	101,1	101,3	101,2	100,3	100,6
	b	101,3	101,4	102,2	103,0								
Przeciętne wynagrodzenie miesięczne brutto w sektorze przedsiębiorstw ³ (w zł)	a	1962,24	1918,51	2146,45	2031,54	1975,93	2044,65	2083,63	2093,70	2129,41	2100,87	2182,38	2275,70
	b	2084,08	2004,95	2240,36	2115,65								
poprzedni miesiąc = 100	a	89,3	97,8	111,9	94,6	97,3	103,5	101,9	100,5	101,7	98,7	103,9	104,3
	b	91,6	96,2	111,7	94,4								
analogiczny miesiąc poprzedniego roku = 100	a	103,1	99,9	103,1	102,8	100,0	102,9	103,4	104,2	105,8	104,8	107,0	103,6
	b	106,2	104,5	104,4	104,1								
Mieszkania oddane do użytkowania (od początku roku)	a	184	373	549	699	961	1202	1462	1812	2110	2307	2621	3155
	b	198*	344*	591*	722								
analogiczny okres poprzedniego roku = 100	a	77,3	91,6	98,7	94,6	98,1	113,0	109,0	105,1	105,7	99,1	103,3	93,4
	b	107,6*	92,2*	107,7*	103,3								

1 Stan w końcu okresu. 2 Udział zarejestrowanych bezrobotnych w cywilnej ludności aktywnej zawodowo. 3 W przedsiębiorstwach, w których liczba pracujących przekracza 9 osób.

WYBRANE DANE O WOJEWÓDZTWIE PODLASKIM (cd.)

WYSZCZEGÓLNIENIE		I	II	III	IV	V	VI	VII	VIII	IX	X	XI	XII
a – 2005 r.													
b – 2006 r.													
Nakłady inwestycyjne ¹ (w tys. zł; ceny bieżące)	a	310139	.	.	551583	.	.	1017621
	b	
analogiczny okres poprzedniego roku = 100 (ceny bieżące)	a	81,6	.	.	96,1	.	.	123,8
	b	
Produkcja sprzedana przemysłu ² (w cenach stałych):													
poprzedni miesiąc = 100	a	91,0	97,1	113,9	98,4	102,2	104,8	93,4	106,8	100,8	98,7	102,1	93,6
	b	90,5	96,7	116,9	88,2								
analogiczny miesiąc poprzedniego roku = 100	a	101,4	99,3	95,6	98,0	107,1	109,7	109,1	112,2	109,1	112,8	114,6	109,6
	b	108,6	108,5	110,9	99,9								
Produkcja budowlano-montażowa ² (w cenach bieżących):													
poprzedni miesiąc = 100	a	35,7	78,4	180,7	88,1	144,5	126,2	109,8	101,0	113,1	96,4	82,0	141,2
	b	26,7	77,1	177,7	115,7								
analogiczny miesiąc poprzedniego roku = 100	a	121,7	98,0	127,0	91,3	148,0	157,6	131,4	117,7	118,8	111,1	117,4	113,9
	b	85,0	83,5	82,2	107,9								
Sprzedaż detaliczna towarów ² (w cenach bieżących):													
poprzedni miesiąc = 100	a	82,4	90,4	123,9	103,7	104,9	105,6	99,5	106,6	99,5	95,2	95,5	120,8
	b	74,0	97,2	123,2	102,7								
analogiczny miesiąc poprzedniego roku = 100	a	113,7	97,6	94,9	74,6	130,1	121,6	118,9	123,0	124,5	119,2	119,9	123,1
	b	110,5	118,7	118,0	116,8								
Wskaźnik cen:													
towarów i usług konsumpcyjnych ³ :													
analogiczny okres poprzedniego roku = 100	a	.	.	103,4	.	.	102,0	.	.	101,4	.	.	101,2
	b								
skupu ziarna zbóż:													
poprzedni miesiąc = 100	a	95,2	101,3	91,7	103,6	96,7	106,1	83,9	105,3	104,9	106,7	94,3	102,8
	b	108,4	106,3	95,9	103,7								
analogiczny miesiąc poprzedniego roku = 100	a	67,1	62,5	57,7	62,7	56,6	59,9	54,2	82,6	79,1	83,2	92,1	89,9
	b	102,4	107,4	112,3	112,5								

¹ W przedsiębiorstwach, w których liczba pracujących przekracza 49 osób; dane prezentowane są narastająco. ² W przedsiębiorstwach, w których liczba pracujących przekracza 9 osób. ³ W kwartale.

WYBRANE DANE O WOJEWÓDZTWIE PODLASKIM (dok.)

WYSZCZEGÓLNIENIE		I	II	III	IV	V	VI	VII	VIII	IX	X	XI	XII
a – 2005 r.													
b – 2006 r.													
Wskaźniki cen (dok.):													
skupu żywca rzeźnego wołowego:													
poprzedni miesiąc = 100	a	104,5	107,6	103,5	98,2	101,4	102,5	98,6	97,5	96,1	93,7	99,5	100,8
	b	103,3	106,4	101,7	99,8								
analogiczny miesiąc poprzedniego roku = 100	a	140,3	149,5	148,4	140,9	125,0	106,6	109,4	107,3	104,0	99,9	100,3	103,2
	b	102,0	100,9	99,1	100,6								
skupu żywca rzeźnego wieprzowego:													
poprzedni miesiąc = 100	a	86,2	102,3	100,7	92,6	96,8	102,6	108,7	104,5	100,4	95,0	92,4	100,5
	b	91,9	99,8	101,8	99,0								
analogiczny miesiąc poprzedniego roku = 100	a	126,4	122,8	107,4	93,9	88,2	79,1	88,7	90,1	84,9	84,9	79,8	82,3
	b	87,6	85,5	86,5	92,4								
Relacje cen skupu ¹ żywca wieprzowego do cen 1 kg zestawu pasz ²													
	a	9,34	9,12	8,59	8,93	9,57	9,55	6,37	6,45	7,83	7,88	7,74	7,60
	b	6,59	5,98	5,88	5,83								
Wskaźnik rentowności obrotu w przedsiębiorstwach ³ :													
brutto ⁴ (w %)													
	a	.	.	2,9	.	.	3,4	.	.	3,5	.	.	3,2
	b	.	.	2,7	.								
netto ⁵ (w %)													
	a	.	.	2,1	.	.	2,7	.	.	2,8	.	.	2,5
	b	.	.	2,0	.								
Podmioty gospodarki narodowej ⁶													
	a	90714	90568	89918	89604	89107	89022	88869	88544	88720	88716	88750	88915
	b	88534	88179	88026	88255								
w tym spółki handlowe													
	a	3554	3559	3576	3587	3603	3621	3629	3643	3654	3668	3683	3698
	b	3715	3722	3739	3759								
w tym z udziałem kapitału zagranicznego													
	a	398	396	396	398	396	397	403	407	413	413	413	415
	b	419	419	418	421								

¹ Ceny bieżące bez VAT. ² Zestaw pasz obejmuje: 0,58 kg ziemniaków i 0,35 kg zbóż (wg cen targowiskowych) oraz 0,07 kg mieszanki „PT-2” (wg cen detalicznych). ³ W których liczba pracujących przekracza 49 osób; dane prezentowane są narastająco. ⁴ Relacja wyniku finansowego brutto do przychodów z całokształtu działalności. ⁵ Relacja wyniku finansowego netto do przychodów z całokształtu działalności. ⁶ W rejestrze REGON, bez rolników indywidualnych; stan w końcu okresu.