



## URZĄD STATYSTYCZNY W BIAŁYMSTOKU

Wyniki wstępne

Data opracowania: 28.03.2007 r.

Kontakt: e-mail: sekretariatUSBST@stat.gov.pl  
tel. 085 749 77 00, fax 085 749 77 79

Internet: [www.stat.gov.pl/urzedy/bialystok](http://www.stat.gov.pl/urzedy/bialystok)

### KOMUNIKAT O SYTUACJI SPOŁECZNO-GOSPODARCZEJ WOJEWÓDZTWA PODLASKIEGO

Luty 2007

Nr 2/2007

- ◆ *Przeciętne zatrudnienie w sektorze przedsiębiorstw w lutym 2007 r. ukształtowało się na poziomie nieco niższym niż w styczniu br., ale wzrosło w stosunku do zanotowanego przed rokiem.*
- ◆ *W lutym br. zmniejszeniu uległy liczba zarejestrowanych bezrobotnych oraz stopa bezrobocia zarówno w porównaniu z obserwowanymi w poprzednim miesiącu, jak i w analogicznym okresie 2006 r.*
- ◆ *Przeciętne miesięczne wynagrodzenie brutto w sektorze przedsiębiorstw w lutym 2007 r. było niższe niż w styczniu br., ale wyższe niż w lutym roku ubiegłego.*
- ◆ *W 2006 r. badane przedsiębiorstwa uzyskały znacznie korzystniejsze wyniki finansowe od notowanych rok wcześniej. Poprawie uległa także część wskaźników ekonomiczno-finansowych.*
- ◆ *W lutym 2007 r. oddano do użytkowania mniej lokali mieszkalnych niż w poprzednim miesiącu, ale więcej niż przed rokiem. W odniesieniu do lutego 2006 r. zwiększyła się również liczba mieszkań, których budowę rozpoczęto i na których realizację wydano pozwolenia.*
- ◆ *Na rynku produktów rolnych w lutym br., w porównaniu z analogicznym miesiącem roku ubiegłego, wzrosły ceny skupu zbóż i żywca wołowego, zaś staniały żywiec wieprzowy i mleko. Na targowiskach odnotowano natomiast wzrost cen zbóż oraz spadek cen żywca wołowego i większości zwierząt gospodarskich. Ponadto w analizowanym okresie zmniejszyła się opłacalność tuczu trzody chlewnej.*
- ◆ *W lutym 2007 r., w odniesieniu do tego samego miesiąca roku poprzedniego, zaobserwowano wzrost produkcji sprzedanej przemysłu.*
- ◆ *Przychody uzyskane ze sprzedaży produkcji budowlano-montażowej w lutym br. były zdecydowanie wyższe od ubiegłorocznych.*

#### UWAGI

Prezentowane w Komunikacie:

- dane o pracujących, zatrudnieniu, wynagrodzeniach – w ujęciu miesięcznym – dotyczą podmiotów gospodarczych, w których liczba pracujących przekracza 9 osób,
- dane o przychodach ze sprzedaży produkcji przemysłu i budownictwa, sprzedaży detalicznej i hurtowej towarów – w ujęciu miesięcznym – dotyczą podmiotów gospodarczych, w których liczba pracujących przekracza 9 osób,
- dane o produkcji wyrobów – w ujęciu miesięcznym – dotyczą podmiotów, w których liczba pracujących przekracza 49 osób,
- dane o wynikach finansowych przedsiębiorstw – w ujęciu kwartalnym – dotyczą podmiotów gospodarczych prowadzących księgi rachunkowe (z wyjątkiem przedsiębiorstw rolnictwa, łowiectwa i leśnictwa; rybnictwa; pośrednictwa finansowego oraz szkół wyższych), w których liczba pracujących przekracza 49 osób,
- dane o nakładach inwestycyjnych – w ujęciu kwartalnym – dotyczą podmiotów gospodarczych (bez względu na rodzaj działalności) prowadzących księgi rachunkowe, w których liczba pracujących przekracza 49 osób.

Dane w ujęciu wartościowym oraz wskaźniki struktury podano w cenach bieżących. Wskaźniki dynamiki zaprezentowano na podstawie wartości w cenach bieżących, z wyjątkiem przemysłu, dla którego wskaźniki dynamiki podano na podstawie wartości w cenach stałych (średnie ceny bieżące 2000 r.).

Zatrudnienie

W lutym 2007 r. liczba pracujących w sektorze przedsiębiorstw wyniosła 97119 osób i nie uległa znaczącej zmianie w stosunku do stycznia 2007 r., była zaś o 2,2% (tj. o 2108 osób) wyższa niż w analogicznym okresie roku ubiegłego.

Przeciętne zatrudnienie w sektorze przedsiębiorstw w lutym br. ukształtowało się na poziomie 94325 osób, co oznacza spadek o 0,1% w porównaniu z poprzednim miesiącem, a wzrost o 2,1% w stosunku do lutego 2006 r. *W skali kraju przeciętne zatrudnienie w odniesieniu do stycznia 2007 r. wzrosło o 0,4%, natomiast w porównaniu z lutym 2006 r. zwiększyło się o 4,3%.*

W sektorze publicznym przeciętne zatrudnienie w lutym 2007 r. wyniosło 12553 osoby i nie uległo istotnej zmianie w stosunku do poprzedniego miesiąca, zaś spadło o 2,2% w odniesieniu do analogicznego okresu roku ubiegłego. W sektorze prywatnym zatrudnienie ukształtowało się na poziomie 81772 osób, tj. o 0,1% niższym niż w styczniu 2007 r., a o 2,8% wyższym niż przed rokiem.

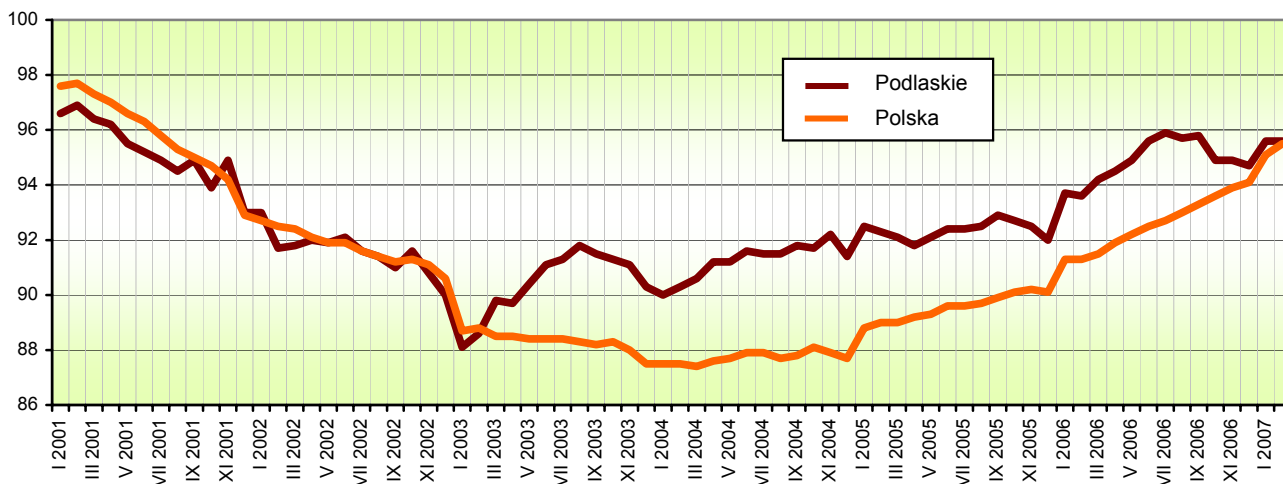
Biorąc pod uwagę poszczególne sekcje działalności gospodarczej, w porównaniu ze styczniem 2007 r., zatrudnienie zwiększyło się przede wszystkim w przetwórstwie przemysłowym (o 0,6%) oraz górnictwie (o 0,4%), natomiast spadło w hotelach i restauracjach (o 1,5%), budownictwie (o 0,9%), a także transporcie, gospodarce magazynowej i łączności (o 0,8%). W odniesieniu do lutego 2006 r. najwyższy wzrost zatrudnienia wystąpił w górnictwie (o 34,2%), budownictwie (o 8,7%), handlu i naprawach (o 5,0%). Spadek przeciętnego zatrudnienia odnotowano w obsłudze nieruchomości i firm (o 1,1%) oraz przetwórstwie przemysłowym (o 0,2%).

Spośród działów przetwórstwa przemysłowego o znaczącym udziale w zatrudnieniu, w stosunku do lutego poprzedniego roku, zwiększyło się ono w jednostkach produkcji maszyn i urządzeń (o 7,7%), produkcji wyrobów gumowych i z tworzyw sztucznych (o 7,2%) oraz produkcji artykułów spożywczych i napojów (o 1,6%). Spadek przeciętnego zatrudnienia odnotowano w jednostkach produkcji mebli; pozostałej działalności produkcyjnej (o 33,7%), produkcji drewna i wyrobów z drewna oraz ze słomy i wikliny (o 0,9%), a także włókiennictwa (o 0,9%).

W okresie styczeń-luty 2007 r. przeciętne zatrudnienie w sektorze przedsiębiorstw wyniosło 94302 osoby i było o 2,1% wyższe niż przed rokiem (*w kraju wzrosło o 4,1%*).

Dynamika przeciętnego zatrudnienia w sektorze przedsiębiorstw

Przeciętna miesięczna 2000 = 100



## Bezrobocie

W końcu lutego 2007 r. liczba bezrobotnych zarejestrowanych w powiatowych urzędach pracy województwa podlaskiego wynosiła 63476 osób i była niższa od zanotowanej przed rokiem (o 12730 osób, tj. o 16,7%) i przed miesiącem (o 847 osób, tj. o 1,3%).

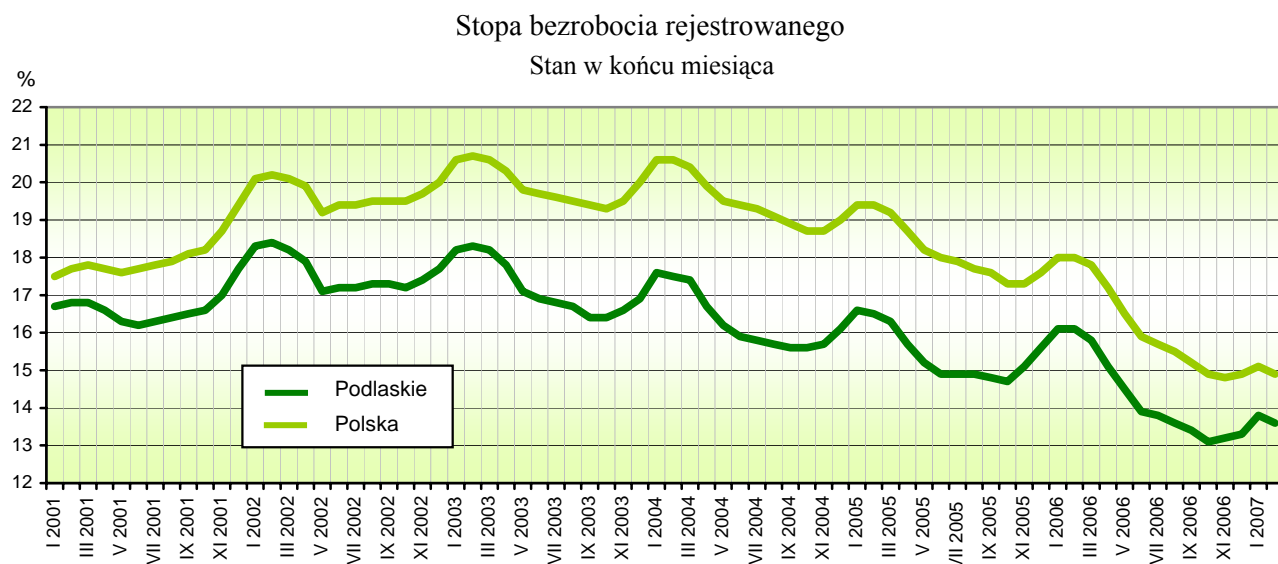
W lutym 2007 r. zarejestrowano 5421 osób (tj. o 5,2% mniej niż rok wcześniej i o 34,0% mniej niż w poprzednim miesiącu), natomiast z ewidencji bezrobotnych wyłączono 6268 osób (o 8,9% więcej niż w lutym ubiegłego roku oraz o 10,7% więcej niż w styczniu 2007 r.). Główne przyczyny wyrejestrowania to podjęcie pracy – 2218 osób (tj. 35,4% ogółu osób wyłączonych z ewidencji) oraz niepotwierdzenie gotowości do pracy – 1894 osoby (tj. 30,2%). Szkolenie lub staż rozpoczęło 1116 osób, tj. 17,8% ogólnej liczby osób wyrejestrowanych z ewidencji bezrobotnych w lutym 2007 r.

Wśród ogółu bezrobotnych:

- 51,3% stanowiły kobiety (przed rokiem – 48,9%),
- 36,1% to mieszkańcy wsi (w 2006 r. – 35,6%),
- 74,1% stanowiły osoby wcześniej pracujące (w poprzednim roku – 73,8%),
- 88,8% nie posiadało prawa do zasiłku (rok wcześniej – 87,8%).

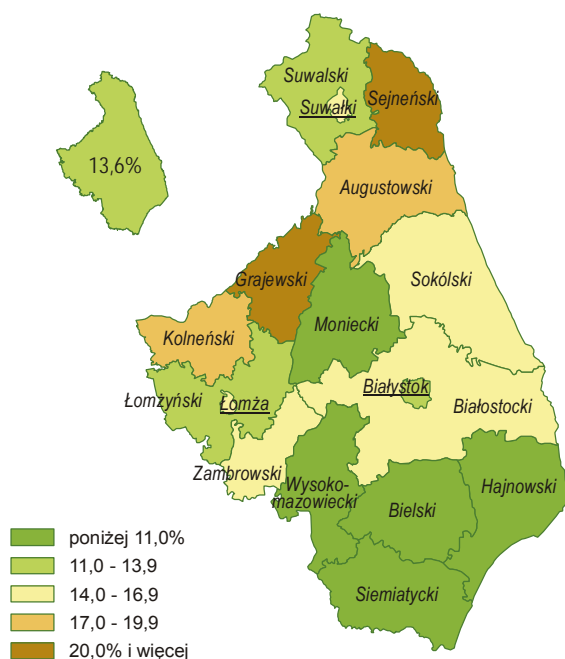
Powiatowe urzędy pracy w lutym 2007 r. miały do dyspozycji 2074 oferty pracy, tj. o 2,6% więcej niż przed rokiem i o 3,7% mniej niż w styczniu 2007 r. W końcu analizowanego miesiąca na 1 ofertę pracy przypadało 105 bezrobotnych.

W końcu lutego 2007 r. stopa bezrobocia rejestrowanego ukształtowała się na poziomie 13,6% i zmniejszyła się zarówno w porównaniu z zanotowaną w analogicznym okresie poprzedniego roku (o 2,5 pkt), jak i w stosunku do stycznia 2007 r. (o 0,2 pkt). *Wskaźnik krajowy wyniósł 14,9% i w odniesieniu do lutego 2006 r. obniżył się o 3,1 pkt, a w porównaniu z poprzednim miesiącem zmniejszył się o 0,2 pkt.*



Najwyższą stopę bezrobocia rejestrowanego odnotowano w powiatach: grajewskim – 23,7%, sejneńskim – 20,4%, augustowskim – 17,8% i kolneńskim – 17,3%, zaś najniższą stwierdzono w powiatach: bielskim – 9,1%, siemiatyckim – 9,2%, wysokomazowieckim – 9,4% oraz hajnowskim – 9,9%.

Stopa bezrobocia rejestrowanego  
według powiatów w 2007 r.  
Stan w dniu 28 II



Udział wybranych kategorii osób, będących w szczególnej sytuacji na rynku pracy, w ogólnej liczbie bezrobotnych kształtował się następująco:

- osoby do 25 roku życia – 22,3% (w lutym 2006 r. – 24,6%),
- osoby powyżej 50 roku życia – 19,3% (przed rokiem – 16,2%),
- długotrwale bezrobotni – 62,6% (rok wcześniej – 62,2%),
- bezrobotni bez kwalifikacji zawodowych – 31,5% (w poprzednim roku – 27,9%).

W lutym 2007 r., w ramach aktywnych form przeciwdziałania bezrobociu, przy pracach interwencyjnych pracowało 177 osób, a przy robotach publicznych – 26 osób.

Zwolnienia grupowe w najbliższym czasie zapowiedziały 3 zakłady pracy (wszystkie z sektora prywatnego). Obejmą one łącznie 233 pracowników.

## WYNAGRODZENIA

W lutym 2007 r. przeciętne miesięczne wynagrodzenie brutto w sektorze przedsiębiorstw ukształtowało się na poziomie 2212,37 zł, tj. o 2,3% niższym niż w styczniu br. oraz o 10,3% wyższym niż przed rokiem. *W kraju przeciętne miesięczne wynagrodzenie brutto wyniosło 2687,48 zł i było o 0,9% wyższe w porównaniu z zanotowanym w poprzednim miesiącu, natomiast w odniesieniu do lutego 2006 r. wzrosło o 6,4%.*

W sektorze prywatnym przeciętna miesięczna płaca brutto w lutym br. osiągnęła poziom 2151,75 zł i była o 455,48 zł niższa niż w sektorze publicznym. W porównaniu z poprzednim miesiącem wynagrodzenie w sektorze prywatnym spadło o 2,5%, a w sektorze publicznym zmniejszyło się o 1,2%. W stosunku do analogicznego okresu roku ubiegłego wynagrodzenia w obu sektorach wzrosły odpowiednio o 12,0% i 3,1%.

Przeciętne miesięczne wynagrodzenia brutto w poszczególnych sekcjach sektora przedsiębiorstw kształtowały się następująco:

Sekcje	II 2006	2007	
		I	II
w złotych			
<b>Ogółem</b> .....	<b>2004,95</b>	<b>2264,31</b>	<b>2212,37</b>
w tym:			
Górnictwo .....	1959,69	2056,68	1953,99
Przetwórstwo przemysłowe .....	1950,80	2268,93	2170,67
Wytwarzanie i zaopatrywanie w energię elektryczną, gaz, wodę .....	2731,28	2926,33	3032,63
Budownictwo .....	2213,00	2534,43	2525,89
Handel i naprawy .....	1890,75	2089,05	2100,41
Hotele i restauracje .....	1355,51	1562,78	1479,78
Transport, gospodarka magazynowa i łączność .....	2096,07	2479,39	2283,25
Obsługa nieruchomości i firm .....	1842,27	2041,78	1922,05

W lutym 2007 r., w stosunku do analogicznego miesiąca roku ubiegłego, w większości sekcji sektora przedsiębiorstw nastąpił wzrost wynagrodzeń, przy czym najwyższy odnotowano w budownictwie (o 14,1%), przetwórstwie przemysłowym (o 11,3%), handlu i naprawach (o 11,1%) oraz wytwarzaniu i zaopatrywaniu w energię elektryczną, gaz, wodę (o 11,0%). Spadek wynagrodzeń miał miejsce jedynie w górnictwie (o 0,3%).

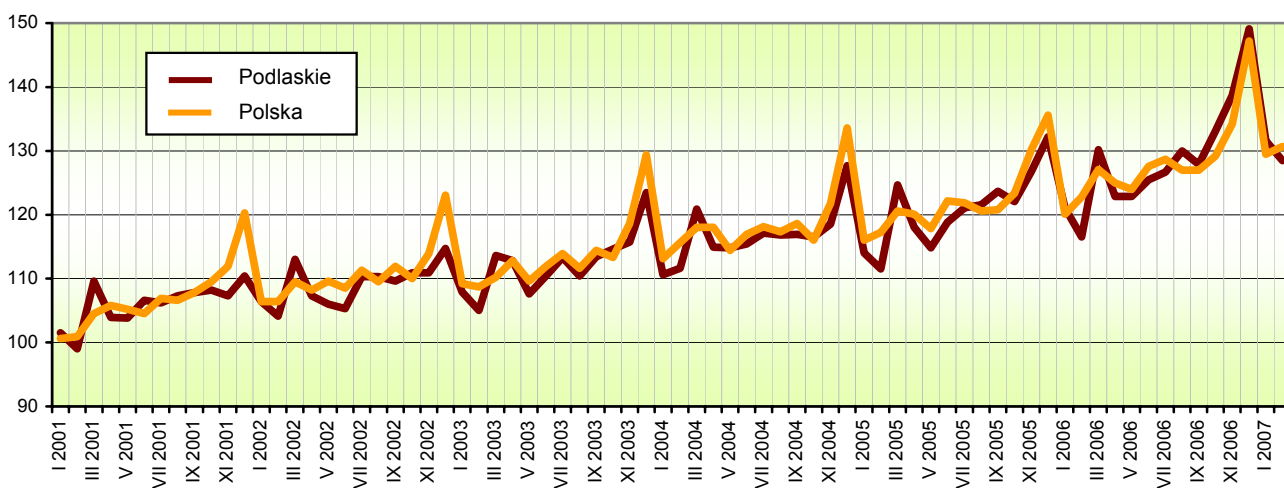
Wśród działów przetwórstwa przemysłowego, dominujących pod względem zatrudnienia, największy wzrost wynagrodzeń w odniesieniu do lutego 2006 r. stwierdzono w jednostkach produkcji drewna i wyrobów z drewna oraz ze słomy i wikliny (o 20,0%), produkcji maszyn i urządzeń (o 13,0%), produkcji artykułów spożywczych i napojów (o 8,4%), włókiennictwa (o 7,2%) oraz produkcji mebli; pozostałej działalności produkcyjnej (o 5,6%).

W lutym 2007 r. wynagrodzenie zdecydowanie wyższe od przeciętnego w województwie otrzymali m.in. pracujący w działach: wytwarzanie i zaopatrywanie w energię elektryczną, gaz, parę wodną i gorącą wodę (o 43,4%), informatyka (o 34,2%), wykonywanie instalacji budowlanych (o 27,3%) oraz budownictwo (o 14,2%). Płace znacznie poniżej średniej uzyskali m.in. zatrudnieni w jednostkach produkcji masy włóknistej oraz papieru (o 40,0%), produkcji odzieży i wyrobów futrzarskich (o 35,9%) oraz we wszystkich działach sekcji hotele i restauracje.

W okresie styczeń-luty br. przeciętne miesięczne wynagrodzenie brutto w sektorze przedsiębiorstw ukształtowało się na poziomie 2241,26 zł, tj. o 9,7% wyższym od zanotowanego w analogicznym okresie roku ubiegłego (*w kraju wzrosło o 7,1%*).

Przeciętne wynagrodzenie realne brutto w sektorze przedsiębiorstw w lutym 2007 r. było o 2,6% niższe niż miesiąc wcześniej i o 8,2% wyższe niż przed rokiem, natomiast w okresie styczeń-luty br., w porównaniu z analogicznym okresem roku poprzedniego zwiększyło się o 7,9%.

Dynamika przeciętnego miesięcznego wynagrodzenia brutto w sektorze przedsiębiorstw  
Przeciętna miesięczna 2000 = 100



## FINANSE PRZEDSIĘBIORSTW

W 2006 r., w stosunku do roku poprzedniego, badane przedsiębiorstwa odnotowały znacznie korzystniejsze wyniki finansowe. Dynamika przychodów z całokształtu działalności utrzymała się na poziomie dynamiki kosztów ich uzyskania. Wpłynęło to na wskaźnik poziomu kosztów, który nie uległ zmianie. Odnotowano poprawę wyniku ze sprzedaży produktów, towarów i materiałów oraz wyniku finansowego brutto i netto.

Badanie finansowe w województwie podlaskim objęło 390 przedsiębiorstw niefinansowych prowadzących księgi rachunkowe. Zysk netto wykazało 82,3% badanych przedsiębiorstw (wobec 77,3% przed rokiem).

W 2006 r. przychody z całokształtu działalności ukształtowały się na poziomie 24761,7 mln zł i były o 8,1% wyższe niż w 2005 r., natomiast koszty ich uzyskania wyniosły 23960,0 mln zł i wzrosły również o 8,1%. W tym samym czasie przychody netto ze sprzedaży produktów, towarów i materiałów osiągnęły wartość 24191,0 mln zł i zwiększyły się o 8,2% w stosunku do poprzedniego roku, a koszty ich uzyskania wyniosły 23434,2 mln zł, co oznacza wzrost o 8,3%. Poprawę wyniku ze sprzedaży produktów, towarów i materiałów odnotowano w sekcjach: wytwarzanie i zaopatrywanie w energię elektryczną, gaz, wodę, budownictwo, handel i naprawy oraz hotele i restauracje. Jego pogorszenie stwierdzono w przetwórstwie przemysłowym.

Wynik na działalności gospodarczej uzyskany w 2006 r. był o 9,8% wyższy niż w roku poprzednim i wyniósł 801,8 mln zł. Wynik finansowy brutto osiągnął wartość 802,7 mln zł, tj. o 9,7% większą niż w 2005 r. Po odliczeniu obciążeń (głównie podatku dochodowego) wynik finansowy netto ukształtował się na poziomie 638,3 mln zł i był o 10,2% wyższy od uzyskanego rok wcześniej.

Wyniki finansowe badanych przedsiębiorstw i kształtowanie się podstawowych relacji ekonomicznych w latach 2005-2006 przedstawia poniższa tablica:

Wyszczególnienie	2005	2006
<b>W milionach złotych</b>		
Przychody z całokształtu działalności .....	22900,5	24761,7
w tym przychody ze sprzedaży produktów, towarów i materiałów .....	22366,9	24191,0
Koszty uzyskania przychodów z całokształtu działalności .....	22170,1	23960,0
w tym koszt własny sprzedanych produktów oraz wartość sprzedanych towarów i materiałów .....	21635,4	23434,2
Wynik na sprzedaży produktów, towarów i materiałów .....	731,5	756,8
Wynik na pozostałej działalności operacyjnej .....	13,5	75,7
Wynik na działalności finansowej .....	-14,7	-30,8
Wynik finansowy brutto .....	731,9	802,7
Wynik finansowy netto .....	578,9	638,3
<b>W procentach</b>		
Wskaźnik poziomu kosztów .....	96,8	96,8
Wskaźnik rentowności ze sprzedaży produktów, towarów i materiałów .....	3,3	3,1
Wskaźnik rentowności obrotu brutto .....	3,2	3,2
Wskaźnik rentowności obrotu netto .....	2,5	2,6
Wskaźnik płynności I stopnia .....	23,0	23,7
Wskaźnik płynności II stopnia .....	89,8	90,3

Wartość aktywów obrotowych badanych przedsiębiorstw w końcu grudnia 2006 r. wyniosła 6002,7 mln zł i była o 9,7% wyższa niż w analogicznym okresie poprzedniego roku.

Zobowiązania długo- i krótkoterminowe (bez funduszy specjalnych) badanych przedsiębiorstw w końcu 2006 r. osiągnęły 5507,7 mln zł, w tym zobowiązania długoterminowe stanowiły 18,2% (1001,1 mln zł). Wartość zobowiązań krótkoterminowych wyniosła 4506,6 mln zł i wzrosła o 8,8% w stosunku do analogicznego okresu 2005 r.

Koszty bieżącej działalności poniesione przez ogół badanych przedsiębiorstw w 2006 r. wyniosły 15941,2 mln zł, z czego zużycie materiałów i energii stanowiło 46,7% (7463,5 mln zł), podatki i opłaty – 18,6% (2957,2 mln zł), a wynagrodzenia – 11,8% (1883,7 mln zł).

## NAKLADY INWESTYCYJNE

Nakłady inwestycyjne (w cenach bieżących) na nowe obiekty majątkowe oraz ulepszenie istniejących, poniesione w 2006 r. przez badane przedsiębiorstwa w województwie podlaskim, wyniosły 1149,2 mln zł i były o 12,9% wyższe od zanotowanych w 2005 r. Jednostki sektora publicznego wydatkowały 237,8 mln zł (20,7% wartości nakładów ogółem), natomiast inwestorzy sektora prywatnego – 911,4 mln zł (79,3%).

W 2006 r. nakłady na budynki i lokale wyniosły 390,6 mln zł i zwiększyły się o 17,9% w odniesieniu do zanotowanych w roku poprzednim. Wartość zakupów inwestycyjnych wzrosła o 11,7%, a udział tych zakupów w nakładach ogółem wyniósł 65,6% (w 2005 r. – 66,4%).

Wzrost nakładów inwestycyjnych, w porównaniu z poprzednim rokiem, odnotowano w większości sekcji, zaś spadek stwierdzono w hotelach i restauracjach oraz pośrednictwie finansowym.

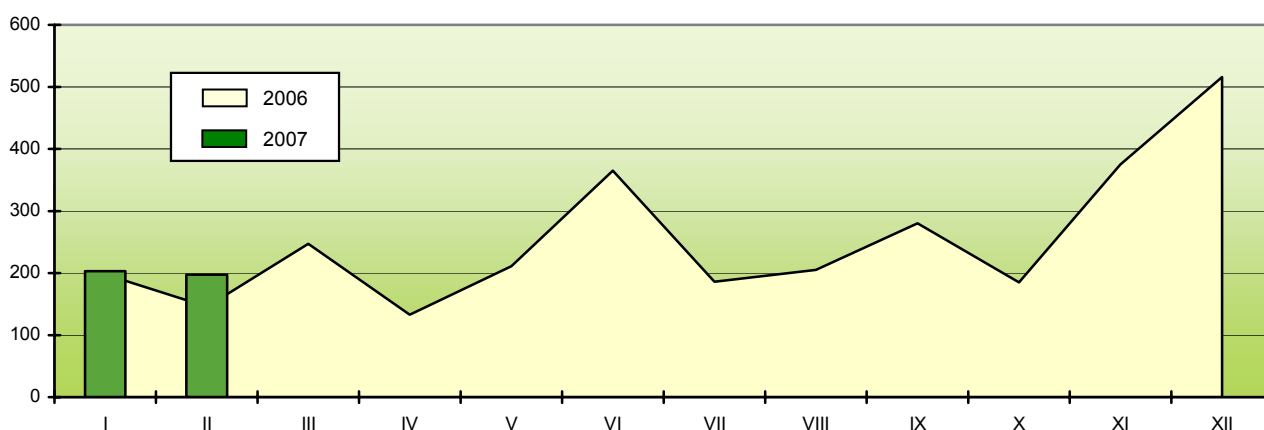
Nakłady inwestycyjne na zakup używanych środków trwałych w 2006 r. wyniosły 83,9 mln zł i były o 1,2% niższe niż rok wcześniej.

W 2006 r. inwestorzy rozpoczęli realizację 1138 nowych inwestycji o łącznej wartości kosztorysowej 301,3 mln zł, podczas gdy w 2005 r. rozpoczęto 1263 nowe inwestycje o wartości 319,2 mln zł.

## MIESZKANIA

W lutym 2007 r. w województwie podlaskim oddano do użytkowania 197 mieszkań, tj. o 3,0% mniej niż w poprzednim miesiącu oraz o 34,9% więcej niż w lutym 2006 r. (*w skali kraju nastąpił spadek zarówno w odniesieniu do stycznia 2007 r. – o 7,0%, jak i lutego 2006 r. – o 0,2%*). W omawianym miesiącu inwestorzy indywidualni przekazali do użytkowania 147 mieszkań, zaś spółdzielnie mieszkaniowe – 50.

Mieszkania oddane do użytkowania



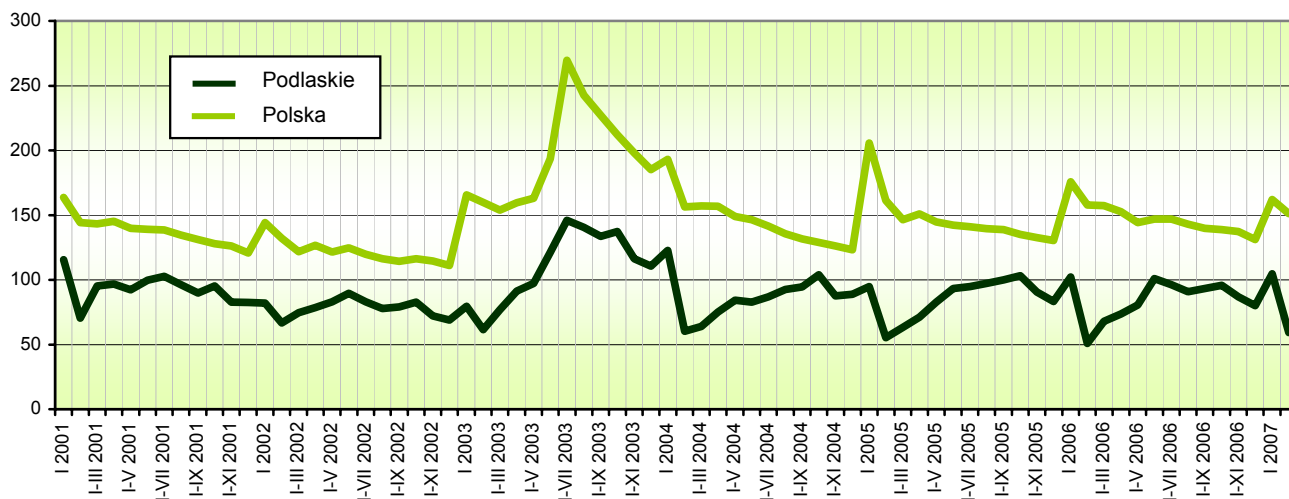
Przeciętna powierzchnia użytkowa 1 mieszkania oddanego do użytkowania w województwie podlaskim w lutym br. wynosiła 138,5 m<sup>2</sup> (w lutym 2006 r. – 129,9 m<sup>2</sup>), przy czym w budownictwie indywidualnym – 170,6 m<sup>2</sup>, a spółdzielczym – 44,4 m<sup>2</sup>.

W lutym 2007 r. w województwie podlaskim wydano pozwolenia na budowę 173 mieszkań (o 15,3% więcej niż w poprzednim roku), z czego 140 – inwestorom indywidualnym oraz 33 – podmiotom budującym na sprzedaż lub wynajem. Jednocześnie rozpoczęto budowę 82 mieszkań (tj. o 60,8% więcej niż w lutym ubiegłego roku), z czego 49 – w budownictwie indywidualnym i 33 – przeznaczonym na sprzedaż lub wynajem.

Od początku 2007 r. w województwie podlaskim oddano do użytkowania 400 mieszkań, tj. o 16,3% więcej niż przed rokiem (*w kraju przekazano do użytkowania o 4,3% mieszkań mniej niż w analogicznym okresie 2006 r.*). Z ogólnej liczby lokali mieszkalnych oddanych do użytkowania w bieżącym roku 85 mieszkań (tj. 21,3%) zrealizowano w Białymstoku.

W okresie styczeń-luty 2007 r. w województwie podlaskim wydano pozwolenia na budowę 349 mieszkań (o 40,7% więcej niż rok wcześniej) oraz rozpoczęto budowę 134 mieszkań (o 63,4% więcej niż w poprzednim roku).

Dynamika liczby mieszkań oddanych do użytkowania  
Analogiczny okres 2000 = 100



## ROLNICTWO

Na rynku produktów rolnych w lutym 2007 r., w porównaniu z poprzednim miesiącem, zanotowano:

- w skupie – wzrost cen pszenicy (o 4,2%), żywca wołowego (o 7,2%), żywca wieprzowego (o 2,2%) i mleka (o 0,3%) oraz spadek ceny żyta (o 0,2%),
- na targowiskach – wzrost cen zbóż (pszenicy o 7,2%, żyta o 19,2%) oraz spadek ceny żywca wołowego (o 3,2%).

W odniesieniu do analogicznego miesiąca roku poprzedniego odnotowano:

- w skupie – wzrost cen zbóż (pszenicy o 63,8%, żyta – dwukrotny), a także żywca wołowego (o 4,2%) oraz spadek cen żywca wieprzowego (o 4,2%) i mleka (o 1,2%),
- na targowiskach – wzrost cen zbóż (pszenicy o 63,7%, żyta – dwukrotny) oraz spadek ceny żywca wołowego (o 9,7%).

Ceny wybranych produktów rolnych w lutym 2007 r. kształtowały się następująco:

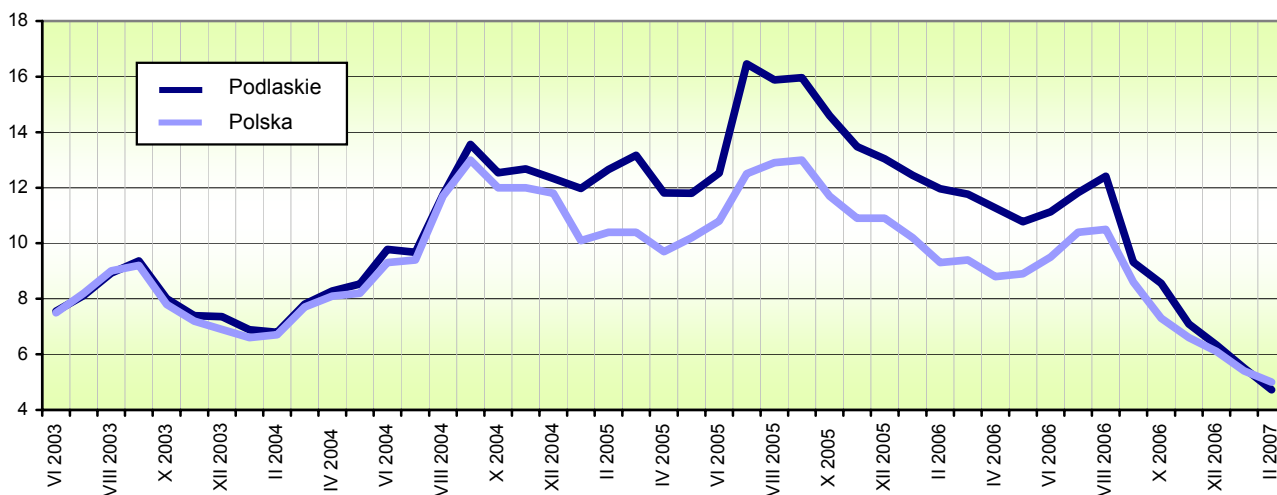
Produkty rolne	Ceny skupu	Ceny targowiskowe
	w złotych	
Pszenica – za 1 dt .....	64,74	72,80
Żyto – za 1 dt .....	64,10	68,05
Żywiec wołowy – za 1 kg .....	4,30	3,07 <sup>a</sup>
Żywiec wieprzowy – za 1 kg .....	3,21	.
Mleko – za 1 l .....	1,02	-

<sup>a</sup> Dotyczy wyłącznie krów rzeźnych.



Wskaźnik opłacalności tuczu trzody chlewnej (mierzony relacją ceny skupu żywca wieprzowego do ceny żyta w obrocie targowiskowym) zmniejszył się w stosunku do stycznia 2007 r., był również zdecydowanie niższy od zanotowanego przed rokiem.

Relacja cen skupu żywca wieprzowego do cen targowiskowych żyta



W lutym 2007 r., zarówno w odniesieniu do poprzedniego miesiąca jak i analogicznego okresu roku ubiegłego, zaobserwowano spadek cen większości zwierząt gospodarskich na targowiskach (z wyjątkiem jałówek 1-roczej). Za krowę płacono 2333,33 zł, tj. o 4,5% mniej niż przed miesiącem i o 4,6% mniej niż rok wcześniej. Cena jałówki 1-roczej ukształtowała się na poziomie 1604,17 zł i była o 2,8% niższa od zanotowanej w poprzednim miesiącu, a o 6,9% wyższa w odniesieniu do lutego 2006 r. Prosię na chów kosztowało 79,86 zł, tj. o 9,0% mniej niż w styczniu 2007 r. i o 29,5% mniej niż w analogicznym okresie ubiegłego roku.

Skup mleka w lutym 2007 r. wyniósł 113,3 mln l i był o 10,6% niższy od zanotowanego w poprzednim miesiącu i o 7,5% wyższy niż przed rokiem.

## PRZEMYSŁ

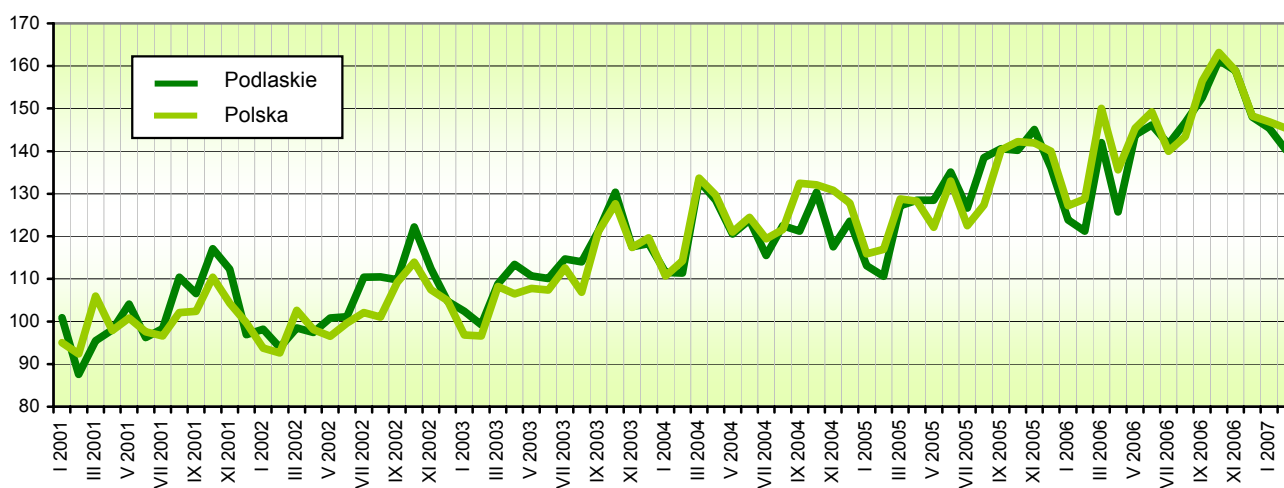
Produkcja sprzedana przemysłu w lutym 2007 r. osiągnęła wartość 991,1 mln zł (w cenach bieżących). Wskaźnik dynamiki sprzedaży (w cenach stałych) w odniesieniu do lutego 2006 r. wyniósł 115,6%, a w porównaniu ze styczniem 2007 r. – 96,5%. *W skali kraju ukształtował się on odpowiednio na poziomie 112,9% i 97,9%.*

Dynamika produkcji sprzedanej (w cenach stałych) w poszczególnych sekcjach przemysłu w lutym 2007 r. przedstawiała się następująco:

Wyszczególnienie	Analogiczny miesiąc poprzedniego roku = 100	Miesiąc poprzedni = 100
Górnictwo .....	173,8	58,2
Przetwórstwo przemysłowe .....	117,1	96,3
Wytwarzanie i zaopatrywanie w energię elektryczną, gaz, wodę .....	97,8	102,0

Wyższe niż przed rokiem przychody ze sprzedaży wyrobów i usług (w cenach stałych) osiągnięto m.in. w następujących działach: produkcja wyrobów chemicznych (o 45,2%), produkcja wyrobów z metali (o 39,2%), produkcja maszyn i urządzeń (o 34,3%), produkcja wyrobów gumowych i z tworzyw sztucznych (o 33,9%), produkcja drewna i wyrobów z drewna oraz ze słomy i wikliny (o 17,3%), produkcja artykułów spożywczych i napojów (o 13,9%). Poziomu sprzedaży z lutego 2006 r. nie osiągnięto m.in. w następujących działach: produkcja mebli; pozostała działalność produkcyjna (70,8% wartości produkcji ubiegłorocznej), wytwarzanie i zaopatrywanie w energię elektryczną, gaz, parę wodną i gorącą wodę (97,4%).

Dynamika produkcji sprzedanej przemysłu  
Przeciętna miesięczna 2000 = 100 (ceny stałe)



W lutym 2007 r. w przemyśle województwa podlaskiego dominowały trzy działy, z których pochodziło 71,3% wartości produkcji sprzedanej. Największy udział w sprzedaży miały: produkcja artykułów spożywczych i napojów (53,5%), produkcja drewna i wyrobów z drewna oraz ze słomy i wikliny (9,5%), a także wytwarzanie i zaopatrywanie w energię elektryczną, gaz, parę wodną i gorącą wodę (8,3%). Dominujące działy skupiały 46,9% ogółu zatrudnionych w przemyśle. Udział poszczególnych działów w zatrudnieniu kształtował się następująco: produkcja artykułów spożywczych i napojów – 31,2%, produkcja drewna i wyrobów z drewna oraz ze słomy i wikliny – 8,5% oraz wytwarzanie i zaopatrywanie w energię elektryczną, gaz, parę wodną i gorącą wodę – 7,2%.

W omawiany miesiącu przychód ze sprzedaży wyrobów i usług w przeliczeniu na 1 zatrudnionego w przemyśle wyniósł 20853 zł (w cenach bieżących) i był o 15,2% (w cenach stałych) wyższy niż przed rokiem.

W okresie styczeń-luty 2007 r. przychody ze sprzedaży wyrobów i usług w przedsiębiorstwach przemysłowych ukształtowały się na poziomie 2016,9 mln zł (w cenach bieżących), tj. o 15,9% (w cenach stałych) wyższym niż przed rokiem. *W skali kraju nastąpił wzrost o 14,0%.*

Wśród wyrobów przemysłowych objętych badaniem w lutym 2007 r., w porównaniu z analogicznym miesiącem roku ubiegłego, wzrost odnotowano m.in. w produkcji:

- drzwi, okien i ich ościeżnic oraz progów drzwiowych z tworzyw sztucznych – o 86,6%,
- mięsa wołowego i cielęcego świeżego lub chłodzonego – o 75,0%,
- produktów uboju trzody wliczanych do wydajności poubojowej – o 39,6%,
- mięsa wieprzowego świeżego lub chłodzonego – o 38,3%,

- szynek i łopatek wieprzowych świeżych lub chłodzonych – o 32,0%,
- wędlin drobiowych – o 28,4%,
- jogurtów i innego rodzaju sfermentowanego lub zakwaszonego mleka lub śmietany – o 17,9%,
- mleka płynnego przetworzonego – o 13,5%,
- sera świeżego niedojrzewającego i twarogu – o 6,6%.

Ubiegłorocznego poziomu nie osiągnięto m.in. w produkcji: masy betonowej prefabrykowanej, konserw drobiowych, mleka i śmietany w postaci stałej, masła oraz innych tłuszczów otrzymany z mleka, a także tarcicy iglastej.

## **BUDOWNICTWO**

W jednostkach budowlanych w lutym 2007 r. przychody ze sprzedaży wyrobów i usług (w cenach bieżących) zamknęły się kwotą 125,2 mln zł, co oznacza spadek o 13,3% w porównaniu ze styczniem br., a wzrost o 64,8% w odniesieniu do lutego 2006 r. Produkcja budowlano-montażowa zrealizowana w omawianym miesiącu osiągnęła wartość 66,4 mln zł i była o 21,8% niższa w stosunku do stycznia 2007 r., zaś prawie 2,5-krotnie wyższa od zanotowanej w analogicznym miesiącu ubiegłego roku.

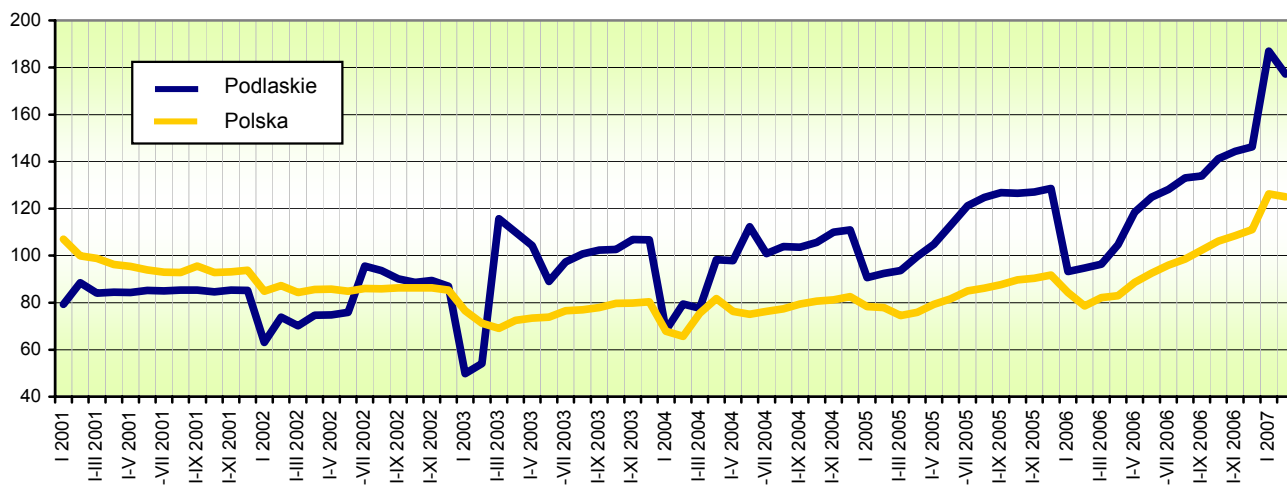
Wartość robót o charakterze inwestycyjnym, stanowiących 71,9% produkcji budowlano-montażowej, zmniejszyła się o 18,3% w porównaniu ze styczniem br., a wzrosła prawie 3-krotnie w odniesieniu do lutego poprzedniego roku.

Wśród przedsiębiorstw budowlano-montażowych wiodącą pozycję posiadały jednostki zajmujące się wznoszeniem obiektów budowlanych oraz inżynierią lądową i wodną. Udział tych przedsiębiorstw w sprzedaży produkcji budowlano-montażowej w lutym br. wyniósł 81,6%. Wartość sprzedanej przez nie produkcji spadła o 16,3% w stosunku do stycznia bieżącego roku, zaś wzrosła prawie 3-krotnie w porównaniu z lutym 2006 r. Kolejną znaczącą grupę stanowiły przedsiębiorstwa wykonujące instalacje budowlane, których udział w sprzedaży produkcji ukształtował się na poziomie 16,1%. W lutym 2007 r. sprzedaż produkcji budowlano-montażowej w tych jednostkach spadła o 28,5% w odniesieniu do poprzedniego miesiąca, a wzrosła o 68,5% w porównaniu z analogicznym okresem roku ubiegłego.

Przychód ze sprzedaży wyrobów i usług w przeliczeniu na 1 zatrudnionego w budownictwie w lutym 2007 r. wyniósł 18050 zł, co oznacza spadek o 12,5% w odniesieniu do stycznia br., zaś wzrost o 51,6% w stosunku do lutego 2006 r.

Przychody ze sprzedaży wyrobów i usług w budownictwie uzyskane w ciągu dwóch miesięcy 2007 r. wyniosły 261,5 mln zł i były o 87,2% wyższe od zanotowanych przed rokiem, zaś produkcja budowlano-montażowa w tym samym czasie osiągnęła wartość 147,6 mln zł, co oznacza ponad 2,5-krotny wzrost w odniesieniu do analogicznego okresu poprzedniego roku. Wzrost produkcji budowlano-montażowej odnotowano w obydwu sektorach własności, przy czym w sektorze publicznym wyniósł on 117,3%, natomiast w sektorze prywatnym – 152,3%.

Dynamika produkcji sprzedanej budownictwa  
Analogiczny okres 2000 = 100 (ceny bieżące)



## HANDEL

W lutym 2007 r. sprzedaż hurtowa (w cenach bieżących) w przedsiębiorstwach handlowych i niehandlowych zamknęła się kwotą 796,5 mln zł, co oznacza spadek o 5,9% w stosunku do poprzedniego miesiąca, zaś wzrost o 3,1% w porównaniu z lutym 2006 r. Od początku roku sprzedaż hurtowa osiągnęła wartość 1640,8 mln zł, tj. o 9,0% większą od zanotowanej przed rokiem.

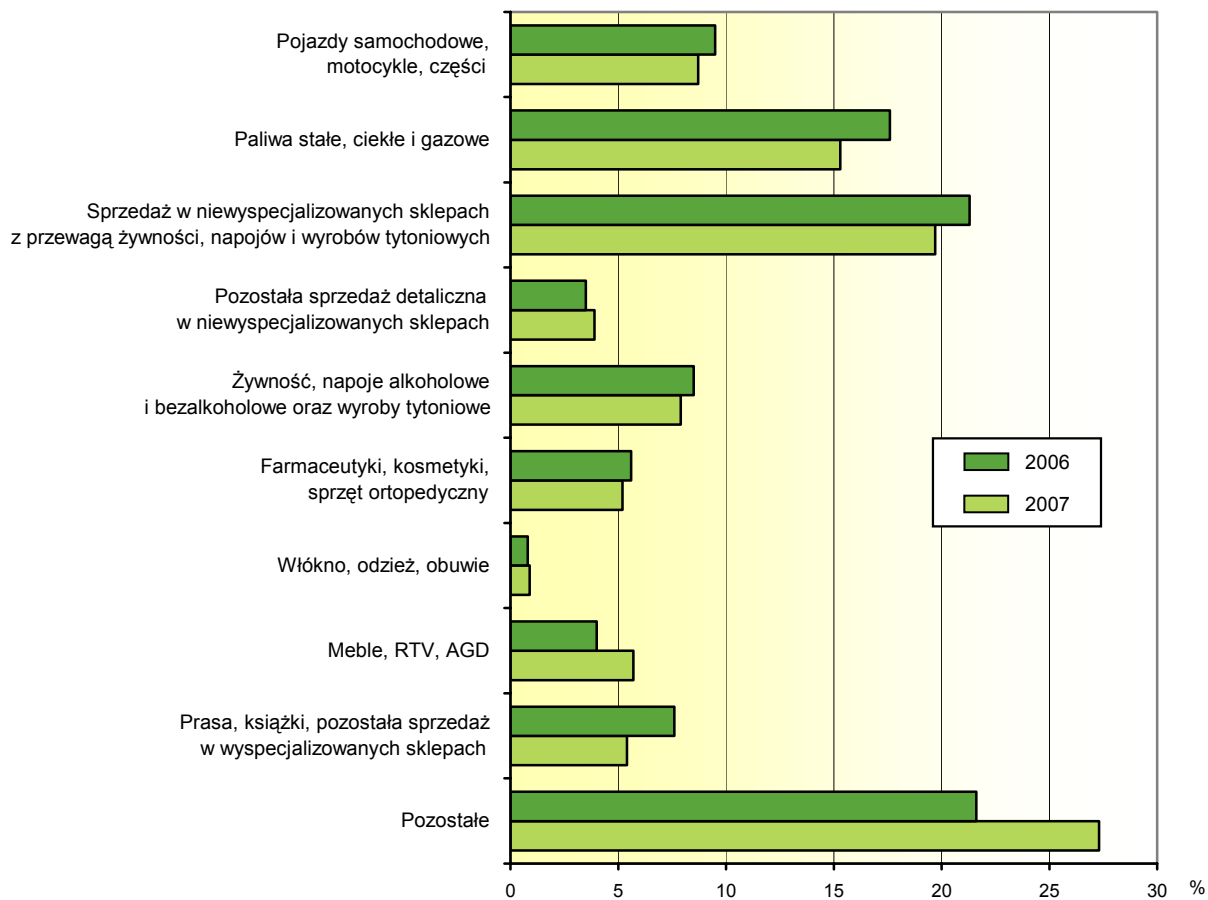
Jednostki handlowe w lutym br. zrealizowały sprzedaż hurtową w wysokości 717,9 mln zł, tj. o 6,0% niższą niż miesiąc wcześniej, zaś o 3,3% wyższą niż w analogicznym okresie 2006 r.

Sprzedaż detaliczna (w cenach bieżących) jednostek handlowych i niehandlowych w lutym 2007 r. wyniosła 435,5 mln zł. Poziom sprzedaży detalicznej był o 4,4% niższy od zanotowanego w poprzednim miesiącu, a o 17,6% wyższy niż rok wcześniej. Wysoki wzrost sprzedaży detalicznej, w relacji do lutego 2006 r., odnotowano m.in. w przedsiębiorstwach prowadzących sprzedaż mebli, RTV, AGD (o 68,8%) oraz pozostałą sprzedaż detaliczną w niewyspecjalizowanych sklepach (o 29,1%). Ubiegłorocznego poziomu sprzedaży detalicznej nie osiągnięto jedynie w przedsiębiorstwach z grupy prasa, książki, pozostała sprzedaż w wyspecjalizowanych sklepach (spadek o 16,5%).

Od początku roku sprzedano w detalu towary o wartości 890,7 mln zł, tj. o 18,7% wyższej od zanotowanej w analogicznym okresie 2006 r.

W lutym 2007 r. w strukturze sprzedaży detalicznej największy udział miały przedsiębiorstwa zgrupowane w kategorii „pozostałe” (27,3%), prowadzące sprzedaż w niewyspecjalizowanych sklepach z przewagą żywności, napojów i wyrobów tytoniowych (19,7%) oraz zajmujące się sprzedażą paliw stałych, ciekłych i gazowych (15,3%).

### Struktura sprzedaży detalicznej według specjalizacji branżowej w lutym



Podmioty handlowe w lutym 2007 r. zrealizowały sprzedaż detaliczną w wysokości 378,6 mln zł. Oznacza to spadek o 5,0% w stosunku do poprzedniego miesiąca, a wzrost o 15,9% w relacji do lutego ubiegłego roku.

**WYBRANE DANE O WOJEWÓDZTWIE PODLASKIM**

WYSZCZEGÓLNIENIE		I	II	III	IV	V	VI	VII	VIII	IX	X	XI	XII
a – 2006 r.													
b – 2007 r.													
Ludność <sup>1</sup> (w tys. osób) .....	a	.	.	1198,9	.	.	1197,6	.	.	1197,1	.	.	.
	b	.	.										
Bezrobotni zarejestrowani <sup>1</sup> (w tys. osób) .....	a	76,2	76,2	74,7	71,1	67,6	64,7	64,1	63,1	61,8	60,3	60,9	61,8
	b	64,3	63,5										
Stopa bezrobocia <sup>1/2</sup> (w %) .....	a	16,1	16,1	15,8	15,1	14,5	13,9	13,8	13,6	13,4	13,1	13,2	13,3
	b	13,8	13,6										
Oferty pracy (w ciągu miesiąca) .....	a	1342	2021	2607	2900	2881	2580	2455	2412	3412	2728	1557	1291
	b	2153	2074										
Liczba bezrobotnych na 1 ofertę pracy <sup>1</sup> .....	a	277	277	153	121	106	98	96	46	55	78	92	194
	b	122	105										
Przeciętne zatrudnienie w sektorze przedsiębiorstw <sup>3</sup> (w tys. osób)	a	92,5	92,4	92,9	93,2	93,7	94,3	94,6	94,4	94,6	93,7	93,7	93,4
	b	94,4	94,3										
poprzedni miesiąc = 100 .....	a	101,9	99,9	100,6	100,3	100,5	100,7	100,3	99,8	100,2	99,0	100,0	99,8
	b	101,0	99,9										
analogiczny miesiąc poprzedniego roku = 100 .....	a	101,3	101,4	102,2	103,0	103,1	103,4	103,7	103,4	103,1	102,3	102,7	103,0
	b	102,1	102,1										
Przeciętne wynagrodzenie miesięczne brutto w sektorze przedsiębiorstw <sup>3</sup> (w zł)	a	2084,08	2004,95	2240,36	2115,65	2115,96	2160,47	2180,50	2237,62	2200,73	2290,05	2387,54	2566,60
	b	2264,31	2212,37										
poprzedni miesiąc = 100 .....	a	91,6	96,2	111,7	94,4	100,0	102,1	100,9	102,6	98,4	104,1	104,3	107,5
	b	88,2	97,7										
analogiczny miesiąc poprzedniego roku = 100 .....	a	106,2	104,5	104,4	104,1	107,1	105,7	104,6	106,9	103,3	109,0	109,4	112,8
	b	108,6	110,3										
Mieszkania oddane do użytkowania (od początku roku)	a	198	344	591	724	935	1300	1486	1691	1971	2146	2517	3036
	b	203	400										
analogiczny okres poprzedniego roku = 100 .....	a	107,6	92,2	107,7	103,6	97,3	108,2	101,6	93,3	93,4	92,9	96,1	96,0
	b	102,5	116,3										

1 Stan w końcu okresu. 2 Udział zarejestrowanych bezrobotnych w cywilnej ludności aktywnej zawodowo. 3 W przedsiębiorstwach, w których liczba pracujących przekracza 9 osób.

**WYBRANE DANE O WOJEWÓDZTWIE PODLASKIM (cd.)**

WYSZCZEGÓLNIENIE		I	II	III	IV	V	VI	VII	VIII	IX	X	XI	XII
a – 2006 r.													
b – 2007 r.													
Nakłady inwestycyjne <sup>1</sup> (w tys. zł; ceny bieżące) .....	a	.	.	.	.	.	401607	.	.	711032	.	.	1149192
	b	.	.	.	.	.		.	.		.	.	
analogiczny okres poprzedniego roku = 100 (ceny bieżące)	a	.	.	.	.	.	129,5	.	.	128,9	.	.	112,9
	b	.	.	.	.	.		.	.		.	.	
Produkcja sprzedana przemysłu <sup>2</sup> (w cenach stałych):													
poprzedni miesiąc = 100 .....	a	90,5	96,7	116,9	88,2	114,3	101,3	97,0	103,4	103,0	103,2	96,7	92,2
	b	97,5	96,5										
analogiczny miesiąc poprzedniego roku = 100 .....	a	108,6	108,5	110,9	99,9	111,6	107,7	109,2	105,2	107,4	113,6	109,2	108,2
	b	116,0	115,6										
Produkcja budowlano-montażowa <sup>2</sup> (w cenach bieżących):													
poprzedni miesiąc = 100 .....	a	26,7	77,1	177,7	115,7	194,1	103,6	95,6	106,0	115,1	125,6	68,5	138,8
	b	55,2	78,2										
analogiczny miesiąc poprzedniego roku = 100 .....	a	85,0	83,2	82,2	107,9	144,9	119,0	103,6	108,7	110,6	144,1	120,4	118,4
	b	245,4	249,0										
Sprzedż detaliczna towarów <sup>2</sup> (w cenach bieżących):													
poprzedni miesiąc = 100 .....	a	74,0	97,2	123,2	102,7	108,0	100,0	100,8	105,4	92,9	102,0	93,7	116,0
	b	82,4	95,6										
analogiczny miesiąc poprzedniego roku = 100 .....	a	110,5	118,7	118,0	116,8	120,1	113,7	115,2	113,8	106,2	113,9	111,7	107,3
	b	119,6	117,6										
Wskaźnik cen:													
towarów i usług konsumpcyjnych <sup>3</sup> :													
analogiczny okres poprzedniego roku = 100 .....	a	.	.	100,8	.	.	100,8	.	.	101,2	.	.	.
	b	.	.										
skupu ziarna zbóż:													
poprzedni miesiąc = 100 .....	a	108,4	106,3	95,9	103,7	98,5	100,5	98,7	109,5	110,5	108,4	106,7	107,4
	b	114,3	102,8										
analogiczny miesiąc poprzedniego roku = 100 .....	a	102,4	107,4	112,3	112,5	114,6	108,6	127,9	133,0	140,2	142,6	161,4	168,5
	b	177,8	171,9										

<sup>1</sup> W przedsiębiorstwach, w których liczba pracujących przekracza 49 osób; dane prezentowane są narastająco. <sup>2</sup> W przedsiębiorstwach, w których liczba pracujących przekracza 9 osób. <sup>3</sup> W kwartale.

**WYBRANE DANE O WOJEWÓDZTWIE PODLASKIM (dok.)**

WYSZCZEGÓLNIENIE		I	II	III	IV	V	VI	VII	VIII	IX	X	XI	XII
a – 2006 r.													
b – 2007 r.													
Wskaźniki cen (dok.):													
skupu żywca rzeźnego wołowego:													
poprzedni miesiąc = 100 .....	a	103,3	106,4	101,7	99,8	99,9	104,3	92,7	111,4	91,1	101,2	93,9	103,3
	b	99,6	107,2										
analogiczny miesiąc poprzedniego roku = 100 .....	a	102,0	100,9	99,1	100,6	99,1	100,9	94,8	108,4	102,7	110,9	104,7	107,3
	b	103,5	104,2										
skupu żywca rzeźnego wieprzowego:													
poprzedni miesiąc = 100 .....	a	91,9	99,8	101,8	99,0	98,7	106,7	109,7	108,1	97,2	91,8	92,5	94,5
	b	95,5	102,2										
analogiczny miesiąc poprzedniego roku = 100 .....	a	87,6	85,5	86,3	92,4	94,2	98,0	98,9	102,2	98,9	95,5	95,6	90,0
	b	93,5	95,8										
Relacja ceny skupu <sup>1</sup> 1 kg żywca wieprzowego do ceny targowiskowej 1 kg żyta													
	a	12,44	11,96	11,76	11,27	10,77	11,13	11,82	12,41	9,32	8,55	7,10	6,33
	b	5,51	4,72										
Wskaźnik rentowności obrotu w przedsiębiorstwach <sup>2</sup> :													
brutto <sup>3</sup> (w %) .....													
	a	.	.	2,7	.	.	2,7	.	.	3,1	.	.	3,2
	b	.	.										
netto <sup>4</sup> (w %) .....													
	a	.	.	2,0	.	.	2,1	.	.	2,5	.	.	2,6
	b	.	.										
Podmioty gospodarki narodowej <sup>5</sup> .....													
	a	88534	88179	88026	88255	88380	88544	88475	88500	88688	88775	88791	88931
	b	88041	87496										
w tym spółki handlowe .....													
	a	3715	3722	3739	3759	3775	3792	3808	3816	3824	3823	3826	3851
	b	3869	3880										
w tym z udziałem kapitału zagranicznego .....													
	a	419	419	418	421	425	430	431	435	435	434	432	437
	b	437	438										

<sup>1</sup> Ceny bieżące bez VAT. <sup>2</sup> W których liczba pracujących przekracza 49 osób; dane prezentowane są narastająco. <sup>3</sup> Relacja wyniku finansowego brutto do przychodów z całokształtu działalności. <sup>4</sup> Relacja wyniku finansowego netto do przychodów z całokształtu działalności. <sup>5</sup> W rejestrze REGON; bez rolników indywidualnych; stan w końcu okresu.