



URZĄD STATYSTYCZNY W BIAŁYMSTOKU

Wyniki wstępne

Data opracowania: 29.06.2007 r.

Kontakt: e-mail: sekretariatUSBST@stat.gov.pl
tel. 085 749 77 00, fax 085 749 77 79

Internet: www.stat.gov.pl/urzedz/bialystok

KOMUNIKAT O SYTUACJI SPOŁECZNO-GOSPODARCZEJ WOJEWÓDZTWA PODLASKIEGO

Maj 2007

Nr 5/2007

- ◆ *Przeciętne zatrudnienie w sektorze przedsiębiorstw w maju 2007 r. ukształtowało się na poziomie zbliżonym do zanotowanego w kwietniu br., zaś wzrosło w odniesieniu do analogicznego okresu roku ubiegłego.*
- ◆ *W maju br. dalszemu zmniejszeniu uległy liczba zarejestrowanych bezrobotnych oraz stopa bezrobocia zarówno w porównaniu z obserwowanymi w poprzednim miesiącu, jak i przed rokiem.*
- ◆ *Przeciętne miesięczne wynagrodzenie brutto w sektorze przedsiębiorstw było wyższe niż w kwietniu br. i w maju roku ubiegłego.*
- ◆ *W maju 2007 r. oddano do użytkowania znacznie mniej lokali mieszkalnych niż w kwietniu br. oraz w analogicznym miesiącu roku poprzedniego. Równocześnie, w stosunku do maja 2006 r., zaobserwowano zdecydowany wzrost liczby mieszkań, których budowę rozpoczęto i na których realizację wydano pozwolenia.*
- ◆ *Warunki pogodowe w maju br. były bardzo zróżnicowane. Początek miesiąca był chłodny i dość suchy, zaś w drugiej dekadzie ociepliło się i upalna pogoda utrzymywała się do końca maja. Rośliny uprawne odczuwały skutki niedoboru wilgoci w glebie. Sytuację wyraźnie poprawiły opady zanotowane w ostatniej dekadzie miesiąca.*
- ◆ *Na rynku rolnym w maju 2007 r., w porównaniu z analogicznym miesiącem roku poprzedniego, stwierdzono wzrost cen skupu zbóż i mleka oraz spadek cen żywca wołowego i wieprzowego. Na targowiskach zdrożały zboża, zaś staniały zwierzęta gospodarskie. W analizowanym okresie zmniejszyła się opłacalność tuczu trzody chlewnej.*
- ◆ *W maju br., w odniesieniu do analogicznego miesiąca roku ubiegłego, zaobserwowano wzrost produkcji sprzedanej przemysłu. Przychody uzyskane ze sprzedaży produkcji budowlano-montażowej były również wyższe od zanotowanych przed rokiem.*

UWAGI

Prezentowane w Komunikacie:

- dane o pracujących, zatrudnieniu, wynagrodzeniach – w ujęciu miesięcznym – dotyczą podmiotów gospodarczych, w których liczba pracujących przekracza 9 osób,
- dane o przychodach ze sprzedaży produkcji przemysłu i budownictwa, sprzedaży detalicznej i hurtowej towarów – w ujęciu miesięcznym – dotyczą podmiotów gospodarczych, w których liczba pracujących przekracza 9 osób,
- dane o produkcji wyrobów – w ujęciu miesięcznym – dotyczą podmiotów, w których liczba pracujących przekracza 49 osób,
- dane o wynikach finansowych przedsiębiorstw – w ujęciu kwartalnym – dotyczą podmiotów gospodarczych prowadzących księgi rachunkowe (z wyjątkiem przedsiębiorstw rolnictwa, łowiectwa i leśnictwa; rybactwa; pośrednictwa finansowego oraz szkół wyższych), w których liczba pracujących przekracza 49 osób,
- dane o nakładach inwestycyjnych – w ujęciu kwartalnym – dotyczą podmiotów gospodarczych (bez względu na rodzaj działalności) prowadzących księgi rachunkowe, w których liczba pracujących przekracza 49 osób.

Dane w ujęciu wartościowym oraz wskaźniki struktury podano w cenach bieżących. Wskaźniki dynamiki zaprezentowano na podstawie wartości w cenach bieżących, z wyjątkiem przemysłu, dla którego wskaźniki dynamiki podano na podstawie wartości w cenach stałych (średnie ceny bieżące 2000 r.).

LUDNOŚĆ

Według stanu w dniu 31 marca 2007 r., ludność województwa podlaskiego liczyła 1 195 427 osób, tj. o 3 452 osoby mniej niż przed rokiem oraz o 674 osoby mniej niż w końcu grudnia 2006 r. *Populacja mieszkańców naszego województwa stanowiła 3,1% ogółu ludności Polski.*

Liczbę ludności w województwie podlaskim według płci i miejsca zamieszkania (stan w dniu 31 marca 2007 r.) prezentuje poniższe zestawienie:

Wyszczególnienie	Ogółem	Mężczyźni	Kobiety
O g ó ł e m	1195427	582840	612587
Miasta	711468	338530	372938
Wieś	483959	244310	239649

W pierwszym kwartale br., podobnie jak rok wcześniej, saldo migracji wewnętrznych i zagranicznych ludności na pobyt stały było ujemne. Oznacza to, że liczba osób wymeldowanych z pobytu stałego w ciągu omawianego okresu przekroczyła liczbę osób zameldowanych na pobyt stały w tym czasie (w pierwszym kwartale 2007 r. – o 491, a w analogicznym okresie 2006 r. – o 458).

W województwie podlaskim w ciągu pierwszych trzech miesięcy 2007 r. zarejestrowano 2780 urodzeń żywych, tj. o 61 więcej niż przed rokiem. Współczynnik urodzeń wyniósł 9,3‰ wobec 9,0‰ w pierwszym kwartale 2006 r.

Od stycznia do marca 2007 r. zmarły 2963 osoby, tj. o 108 osób mniej niż w poprzednim roku. Ogólny współczynnik zgonów wyniósł 9,9‰ i był o 0,3 pkt. niższy od zanotowanego w analogicznym okresie roku ubiegłego. W stosunku do pierwszego kwartału 2006 r. spadła również umieralność niemowląt. Współczynnik zgonów niemowląt (liczony na 1000 urodzeń żywych) wyniósł 5,4‰ wobec 5,9‰ w pierwszym kwartale 2006 r.

W okresie pierwszych trzech miesięcy br., podobnie jak rok wcześniej, zanotowano ujemny przyrost naturalny. Różnica między liczbą urodzeń żywych i zgonów wyniosła minus 183, podczas gdy w analogicznym okresie poprzedniego roku – minus 352. Współczynnik przyrostu naturalnego ukształtował się na poziomie minus 0,61‰, natomiast w pierwszym kwartale 2006 r. wyniósł minus 1,17‰.

W podlaskich urzędach stanu cywilnego od stycznia do marca 2007 r. zarejestrowano 661 nowo zawartych małżeństw, tj. o 31 mniej niż przed rokiem. Współczynnik małżeństw zmniejszył się o 0,1 pkt. w stosunku do zanotowanego w analogicznym okresie roku ubiegłego i osiągnął poziom 2,2‰.

RYNEK PRACY

Zatrudnienie

W maju 2007 r. liczba pracujących w sektorze przedsiębiorstw wyniosła 97957 osób i była o 0,4% (tj. o 387 osób) wyższa w porównaniu z kwietniem 2007 r. oraz o 1,4% (tj. o 1353 osób) wyższa niż przed rokiem.

Przeciętne zatrudnienie w sektorze przedsiębiorstw w maju br. ukształtowało się na poziomie 94848 osób i nie uległo znaczącej zmianie w stosunku do poprzedniego miesiąca, było zaś o 1,2% wyższe niż w maju ubiegłego roku. *W skali kraju przeciętne zatrudnienie wzrosło zarówno w odniesieniu do kwietnia 2007 r., jak i maja 2006 r. odpowiednio o 0,2% i 4,4%.*

W sektorze publicznym przeciętne zatrudnienie w sektorze przedsiębiorstw w maju 2007 r. wyniosło 12587 osób, tj. nie uległo istotnej zmianie w stosunku do kwietnia br., a wzrosło o 0,9% w odniesieniu do zanotowanego w analogicznym okresie roku ubiegłego. W sektorze prywatnym zatrudnienie ukształtowało się na poziomie 82261 osób i rów-

niez nie zmieniło się znacząco w porównaniu z kwietniem 2007 r., było zaś o 1,3% wyższe niż przed rokiem.

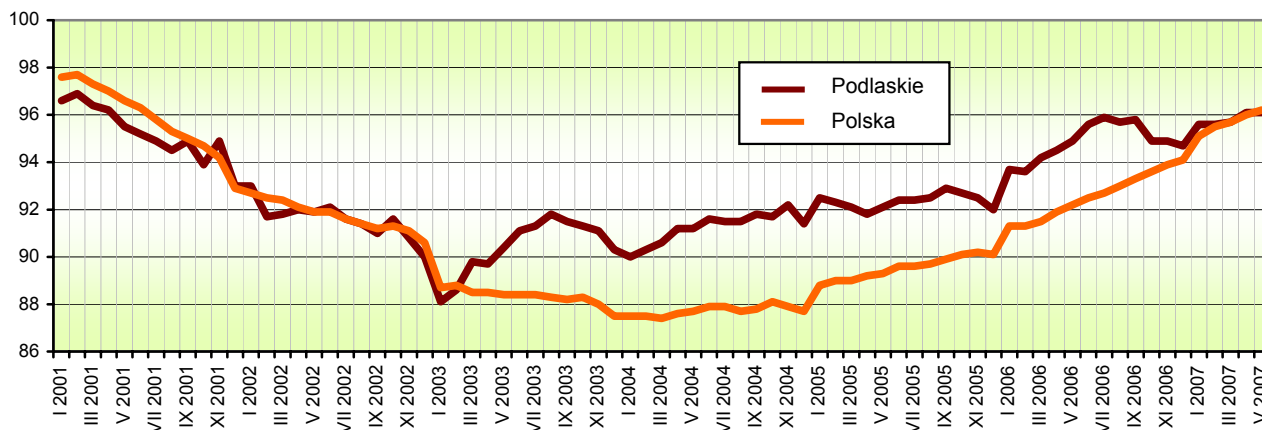
Biorąc pod uwagę poszczególne sekcje działalności gospodarczej, w porównaniu z kwietniem 2007 r., zatrudnienie zwiększyło się w górnictwie (o 4,1%), budownictwie (o 0,7%) oraz handlu i naprawach (o 0,6%), natomiast spadło w przetwórstwie przemysłowym (o 0,4%), a także transporcie, gospodarce magazynowej i łączności (o 0,3%).

W odniesieniu do maja 2006 r. największy wzrost zatrudnienia wystąpił w górnictwie (o 49,6%), handlu i naprawach (o 5,1%) oraz budownictwie (o 4,2%). Spadek przeciętnego zatrudnienia odnotowano w hotelach i restauracjach (o 1,7%), przetwórstwie przemysłowym (o 1,5%), wytwarzaniu i zaopatrywaniu w energię elektryczną, gaz, wodę (o 1,0%) oraz obsłudze nieruchomości i firm (o 0,3%).

Spośród działów przetwórstwa przemysłowego o znaczącym udziale w zatrudnieniu, w stosunku do analogicznego okresu roku ubiegłego, zwiększyło się ono w jednostkach produkcji maszyn i urządzeń (o 9,1%) oraz produkcji wyrobów gumowych i z tworzyw sztucznych (o 6,7%). Spadek przeciętnego zatrudnienia odnotowano w jednostkach produkcji mebli; pozostałej działalności produkcyjnej (o 35,1%), włókiennictwa (o 7,7%), produkcji drewna i wyrobów z drewna oraz ze słomy i wikliny (o 3,2%), a także produkcji artykułów spożywczych i napojów (o 0,4%).

W okresie styczeń-maj 2007 r. przeciętne zatrudnienie w sektorze przedsiębiorstw wyniosło 94375 osób i było o 1,4% wyższe niż przed rokiem (*w skali kraju wzrosło o 4,3%*).

Dynamika przeciętnego zatrudnienia w sektorze przedsiębiorstw
Przeciętna miesięczna 2000 = 100



Bezrobocie

W końcu maja 2007 r. liczba bezrobotnych zarejestrowanych w powiatowych urzędach pracy województwa podlaskiego wynosiła 52996 osób i była niższa od zanotowanej przed rokiem (o 14629 osób, tj. o 21,6%) i przed miesiącem (o 3287 osób, tj. o 5,8%).

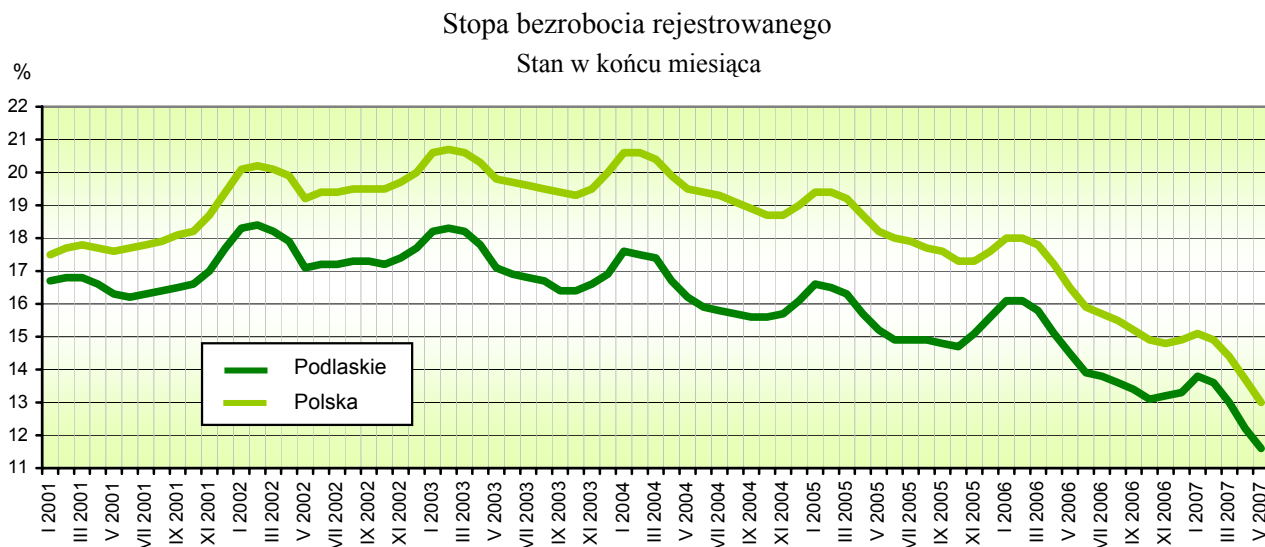
W maju 2007 r. zarejestrowano 4973 osoby (tj. o 9,5% mniej niż rok wcześniej i o 5,1% więcej niż w poprzednim miesiącu), natomiast z ewidencji bezrobotnych wyłączono 8260 osób (o 7,7% mniej niż w maju ubiegłego roku oraz o 4,5% mniej niż w kwietniu 2007 r.). Główne przyczyny wyrejestrowania to podjęcie pracy – 3216 osób (tj. 38,9% ogółu osób wyłączonych z ewidencji) oraz niepotwierdzenie gotowości do pracy – 2785 osób (tj. 33,7%). Szkolenie lub staż rozpoczęło 587 osób, tj. 7,1% ogólnej liczby osób wyrejestrowanych z ewidencji bezrobotnych w maju 2007 r.

Wśród ogółu bezrobotnych:

- 53,3% stanowiły kobiety (przed rokiem – 50,7%),
- 36,6% to mieszkańcy wsi (w 2006 r. – 35,6%),
- 73,5% stanowiły osoby wcześniej pracujące (w poprzednim roku – 73,4%),
- 89,7% nie posiadało prawa do zasiłku (rok wcześniej – 89,1%).

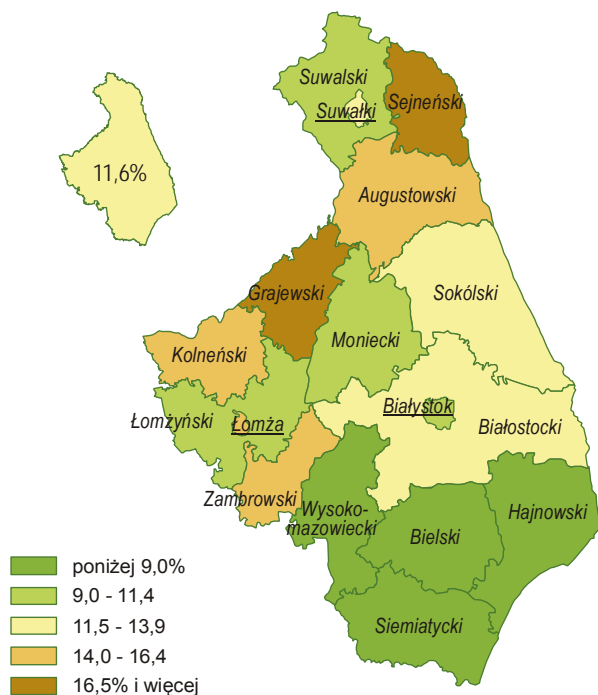
Powiatowe urzędy pracy w maju 2007 r. miały do dyspozycji 2916 ofert pracy, tj. o 1,2% więcej niż przed rokiem i o 2,8% mniej niż w kwietniu 2007 r. W końcu analizowanego miesiąca na 1 ofertę pracy przypadało 43 bezrobotnych.

W końcu maja 2007 r. stopa bezrobocia rejestrowanego ukształtowała się na poziomie 11,6% i zmniejszyła się zarówno w porównaniu z zanotowaną w analogicznym okresie poprzedniego roku (o 2,9 pkt.), jak i w kwietniu 2007 r. (o 0,6 pkt.). *Wskaźnik krajowy wyniósł 13,0%, czyli obniżył się o 3,5 pkt. w odniesieniu do maja 2006 r., a w stosunku do poprzedniego miesiąca zmniejszył się o 0,7 pkt.*



Najwyższą stopę bezrobocia rejestrowanego odnotowano w powiatach: grajewskim – 21,5% i sejneńskim – 19,7%, zaś najniższą stwierdzono w powiatach: siemiatyckim – 7,7%, bielskim – 8,0%, hajnowskim – 8,2% oraz wysokomazowieckim – 8,3%.

Stopa bezrobocia rejestrowanego
według powiatów w 2007 r.
Stan w końcu maja



Udział wybranych kategorii osób, będących w szczególnej sytuacji na rynku pracy, w ogólnej liczbie bezrobotnych kształtował się następująco:

- osoby do 25 roku życia – 21,2% (w maju 2006 r. – 23,3%),
- osoby powyżej 50 roku życia – 20,9% (przed rokiem – 17,4%),
- długotrwale bezrobotni – 64,9% (rok wcześniej – 63,8%),
- bezrobotni bez kwalifikacji zawodowych – 32,2% (w poprzednim roku – 30,4%).

W maju 2007 r., w ramach aktywnych form przeciwdziałania bezrobociu, przy pracach interwencyjnych pracowało 230 osób, a przy robotach publicznych – 137 osób.

Zwolnienia grupowe w najbliższym czasie zapowiedziały 4 zakłady pracy (wszystkie z sektora prywatnego). Obejmą one łącznie 235 pracowników.

WYNAGRODZENIA

W maju 2007 r. przeciętne miesięczne wynagrodzenie brutto w sektorze przedsiębiorstw ukształtowało się na poziomie 2377,52 zł, tj. o 1,7% wyższym niż w kwietniu 2007 r. oraz o 12,4% wyższym niż przed rokiem. *W kraju przeciętne miesięczne wynagrodzenie brutto wyniosło 2776,92 zł i zmniejszyło się o 0,3% w porównaniu z zanotowanym w poprzednim miesiącu, natomiast w odniesieniu do maja 2006 r. wzrosło o 8,9%.*

W sektorze prywatnym przeciętna miesięczna płaca brutto osiągnęła poziom 2318,81 zł i była o 442,42 zł niższa niż w sektorze publicznym. W porównaniu z poprzednim miesiącem wynagrodzenia w obydwu sektorach zwiększyły się odpowiednio o 1,9% i 0,7%. W stosunku do analogicznego okresu roku ubiegłego przeciętne wynagrodzenie w sektorze prywatnym wzrosło o 13,6%, natomiast w sektorze publicznym – o 6,1%.

Przeciętne miesięczne wynagrodzenia brutto w poszczególnych sekcjach sektora przedsiębiorstw kształtowały się następująco:

Sekcje	V 2006	2007	
		IV	V
w złotych			
O g ó ł e m	2115,96	2337,63	2377,52
w tym:			
Górnictwo	2217,37	2699,31	2538,64
Przetwórstwo przemysłowe	2083,98	2281,01	2351,14
Wytwarzanie i zaopatrywanie w energię elektryczną, gaz, wodę	2943,35	3122,95	3207,42
Budownictwo	2354,87	2713,75	2894,00
Handel i naprawy	1939,19	2237,12	2213,70
Hotele i restauracje	1348,15	1568,88	1607,46
Transport, gospodarka magazynowa i łączność	2340,99	2388,09	2480,92
Obsługa nieruchomości i firm	1900,98	2016,22	1978,01

W stosunku do analogicznego miesiąca ubiegłego roku we wszystkich sekcjach sektora przedsiębiorstw wystąpił wzrost wynagrodzeń, przy czym najwyższy odnotowano w budownictwie (o 22,9%), hotelach i restauracjach (o 19,2%), górnictwie (o 14,5%), handlu i naprawach (o 14,2%) oraz przetwórstwie przemysłowym (o 12,8%).

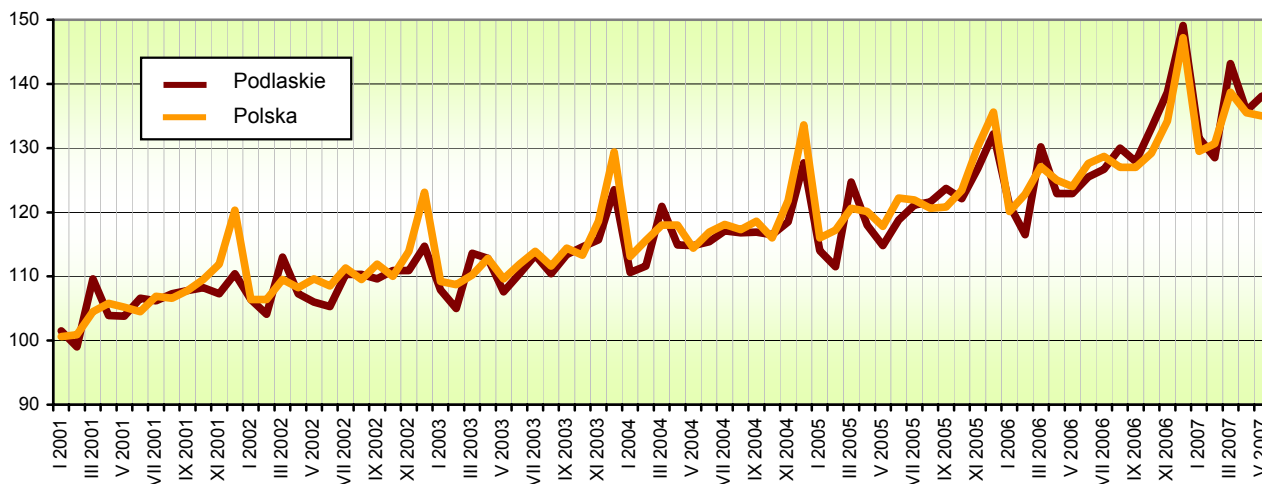
Wśród działów przetwórstwa przemysłowego, dominujących pod względem zatrudnienia, największy wzrost wynagrodzeń w odniesieniu do maja 2006 r. miał miejsce w jednostkach produkcji drewna i wyrobów z drewna oraz ze słomy i wikliny (o 25,7%), produkcji mebli; pozostałej działalności produkcyjnej (o 21,9%), produkcji artykułów spożywczych i napojów (o 9,7%), produkcji maszyn i urządzeń (o 8,5%), a także włókiennictwa (o 8,3%).

W maju 2007 r. wynagrodzenie wyższe od przeciętnego w województwie otrzymali m.in. pracujący w działach: wykonywanie instalacji budowlanych (o 41,7%), wytwarzanie i zaopatrywanie w energię elektryczną, gaz, parę wodną i gorącą wodę (o 40,3%), informatyka (o 22,9%) oraz budownictwo (o 21,7%). Płace znacznie poniżej średniej uzyskali m.in. zatrudnieni w jednostkach produkcji odzieży i wyrobów futrzarskich (o 40,2%), produkcji masy włóknistej oraz papieru (o 38,2%), włókiennictwie (o 20,6%), jak również we wszystkich działach sekcji hotele i restauracje.

W ciągu pięciu miesięcy 2007 r. przeciętne miesięczne wynagrodzenie brutto w sektorze przedsiębiorstw ukształtowało się na poziomie 2338,81 zł, tj. o 10,9% wyższym od zanotowanego w analogicznym okresie roku ubiegłego *(w kraju wzrosło o 8,2%)*.

Przeciętne miesięczne wynagrodzenie realne brutto w sektorze przedsiębiorstw w maju 2007 r. było o 1,2% wyższe niż miesiąc wcześniej i o 9,9% wyższe niż przed rokiem, natomiast w okresie styczeń-maj br., w porównaniu z analogicznym okresem roku poprzedniego, zwiększyło się o 8,6%.

Dynamika przeciętnego miesięcznego wynagrodzenia brutto w sektorze przedsiębiorstw
Przeciętna miesięczna 2000 = 100



CENY

Ceny towarów i usług konsumpcyjnych w pierwszym kwartale 2007 r., w stosunku do analogicznego okresu roku poprzedniego, wzrosły o 1,3%. *W skali kraju odnotowano wzrost cen o 2,0%*. Najbardziej zdrożały towary i usługi związane z rekreacją i kulturą (o 4,0%) oraz żywność i napoje bezalkoholowe (o 3,1%). Zdecydowanie mniej niż przed rokiem kosztowały odzież i obuwie (o 6,6%), a także towary i usługi związane z transportem (o 1,0%).

W odniesieniu do czwartego kwartału 2006 r. ogólny wskaźnik cen towarów i usług konsumpcyjnych ukształtował się na poziomie 100,4% (*w tym samym czasie w skali kraju wzrost cen wyniósł 0,7%*). Najwięcej zdrożały żywność i napoje bezalkoholowe (o 2,1%), natomiast tańsze były odzież i obuwie (o 3,4%) oraz towary i usługi związane z transportem (o 2,0%). Ceny pozostałych towarów i usług zmieniły się w niewielkim stopniu.

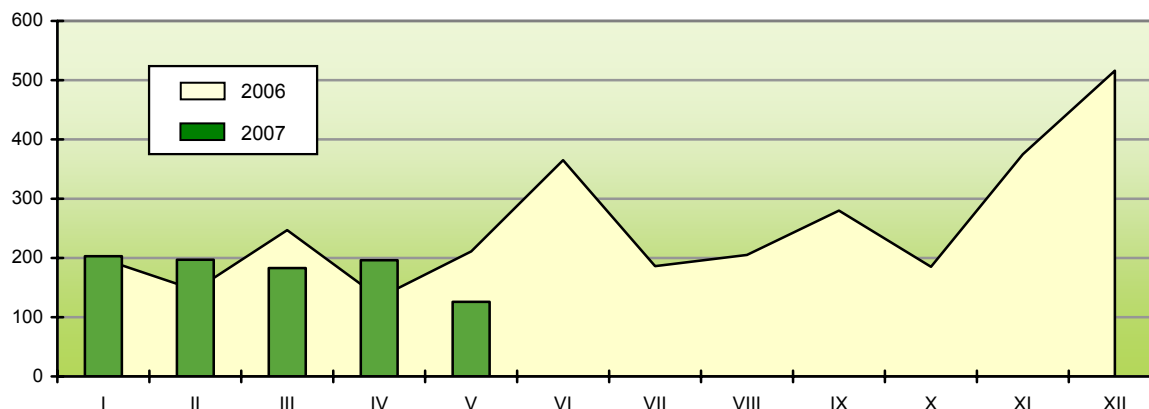
Wskaźniki cen towarów i usług konsumpcyjnych w województwie podlaskim w pierwszym kwartale 2007 r. kształtowały się następująco:

Wyszczególnienie	Analogiczny okres roku poprzedniego = 100	Poprzedni kwartał = 100
Ogółem	101,3	100,4
w tym:		
Żywność i napoje bezalkoholowe	103,1	102,1
Napoje alkoholowe i wyroby tytoniowe	101,5	100,3
Odzież i obuwie	93,4	96,6
Mieszkanie	101,5	100,6
Zdrowie	101,3	100,7
Transport	99,0	98,0
Rekreacja i kultura	104,0	100,2
Edukacja	100,3	100,1

MIESZKANIA

W maju 2007 r. w województwie podlaskim oddano do użytkowania 126 mieszkań, tj. o 35,7% mniej niż w poprzednim miesiącu i o 40,3% mniej niż maju 2006 r. *(w skali kraju nastąpił wzrost o 6,6% w odniesieniu do kwietnia br. oraz o 33,9% w stosunku do analogicznego okresu roku ubiegłego)*. W omawianym miesiącu mieszkania do użytkowania przekazali wyłącznie inwestorzy indywidualni.

Mieszkania oddane do użytkowania



Przeciętna powierzchnia użytkowa 1 mieszkania oddanego do użytkowania w województwie podlaskim w maju 2007 r. wynosiła 169,7 m² (przed rokiem – 121,2 m²).

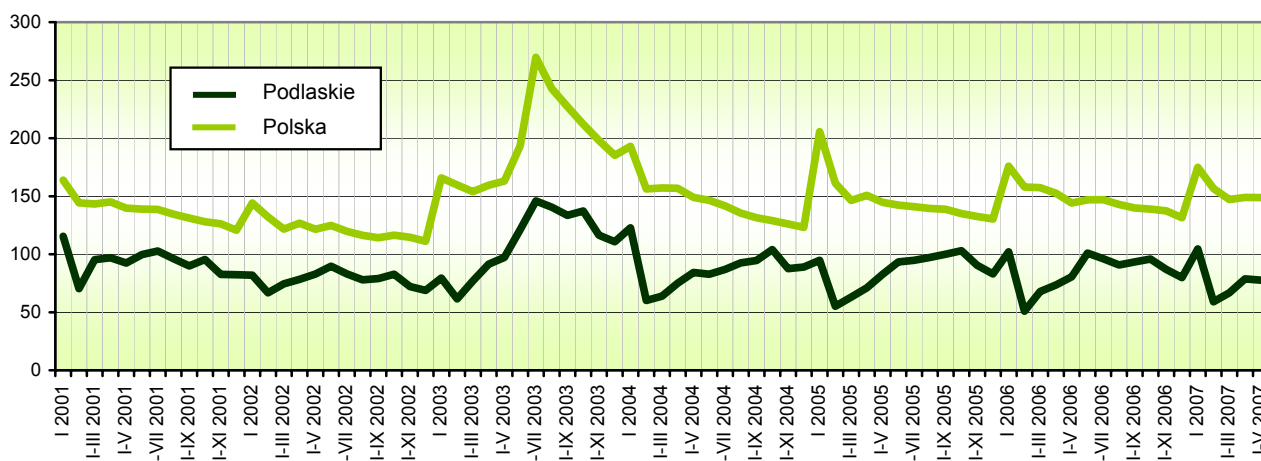
W omawianym miesiącu br. wydano pozwolenia na budowę 669 mieszkań (o 190,9% więcej niż rok wcześniej), z czego 293 – inwestorom indywidualnym, 204 – spółdzielniom mieszkaniowym, 171 – podmiotom budującym na sprzedaż lub wynajem oraz 1 – urzędowi gminy. Jednocześnie rozpoczęto budowę 463 mieszkań (o 41,2% więcej niż w maju ubiegłego roku), z czego 240 – indywidualnych, 127 – przeznaczonych na sprzedaż lub wynajem i 96 – spółdzielczych.

Od początku 2007 r. w województwie podlaskim oddano do użytkowania 902 mieszkania, tj. o 3,5% mniej niż przed rokiem *(w kraju o 3,3% więcej niż w analogicznym okresie 2006 r.)*. Z ogólnej liczby mieszkań oddanych do użytkowania w bieżącym roku 261 mieszkań (tj. 28,9%) zrealizowano w Białymstoku.

W okresie styczeń-maj 2007 r. wydano pozwolenia na budowę 1805 mieszkań (o 26,9% więcej niż przed rokiem) oraz rozpoczęto budowę 1437 mieszkań (o 42,6% więcej niż rok wcześniej).

Dynamika liczby mieszkań oddanych do użytkowania

Analogiczny okres 2000 = 100



Warunki pogodowe w maju br. były bardzo zróżnicowane. Na początku miesiąca zanotowano ochłodzenie, a lokalnie wystąpiły opady o charakterze burzowym. W drugiej dekadzie ociepliło się i upalna pogoda utrzymywała się do końca maja. Przyczyniło się to do nadmiernego przesuszenia gleb lekkich. Rośliny odczuwały niedobór wilgoci. W trzeciej dekadzie wystąpiły opady deszczu, które wyraźnie poprawiły stan zbóż osłabionych z powodu trwającej od kwietnia suszy.

Według Instytutu Meteorologii i Gospodarki Wodnej, średnie temperatury powietrza osiągnęły 13,4°C w Suwałkach i 14,3°C w Białymstoku. Były one wyższe od przeciętnych z ostatniego dziesięciolecia odpowiednio o 1,3°C i 1,6°C. Opady wyniosły natomiast 77 mm w Suwałkach i 74 mm w Białymstoku, co stanowiło odpowiednio 171,8% i 127,6% norm wieloletnich.

W końcu maja rozpoczęto zbiór pierwszego pokosu siana na łąkach zmeliorowanych. Według szacunków rzeczoznawców, plony będą wyższe od uzyskanych w roku poprzednim.

Na rynku produktów rolnych w maju 2007 r., w porównaniu z poprzednim miesiącem, odnotowano:

- w skupie – spadek cen żyta (o 1,0%), żywca wołowego (o 2,9%) i wieprzowego (o 4,6%) oraz wzrost cen pszenicy (o 3,0%) i mleka (o 0,5%),
- na targowiskach – spadek ceny żyta (o 2,2%), natomiast cena pszenicy utrzymała się na niezmiennym poziomie.

W odniesieniu do analogicznego miesiąca roku ubiegłego zaobserwowano:

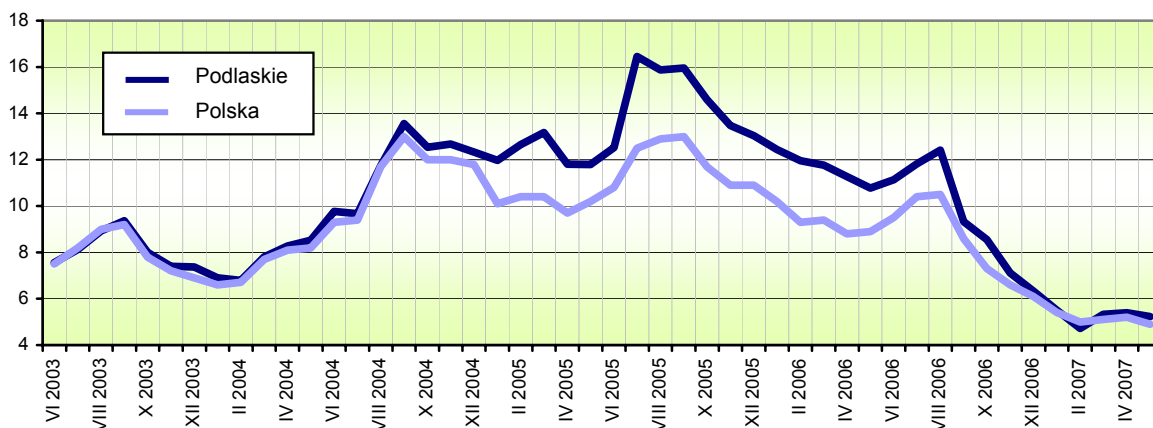
- w skupie – wzrost cen zbóż (pszenicy o 46,6%, żyta o 73,7%) i mleka (o 7,9%) oraz spadek cen żywca wołowego (o 7,4%) i wieprzowego (o 5,9%),
- na targowiskach – wzrost cen zbóż (pszenicy o 63,1%, żyta o 89,7%).

Ceny wybranych produktów rolnych w maju 2007 r. kształtowały się następująco:

Produkty rolne	Ceny skupu	Ceny targowiskowe
	w złotych	
Pszenica – za 1 dt	61,14	72,78
Żyto – za 1 dt	56,98	59,52
Żywiec wołowy – za 1 kg	3,87	.
Żywiec wieprzowy – za 1 kg	3,14	.
Mleko – za 1 l	1,04	-

W stosunku do kwietnia br. zmniejszył się wskaźnik opłacalności tuczu trzody chlewnej (mierzony relacją ceny skupu żywca wieprzowego do ceny żyta w obrocie targowiskowym). Był on również zdecydowanie niższy od zanotowanego przed rokiem.

Relacja cen skupu żywca wieprzowego do cen targowiskowych żyta



W maju 2007 r. zarówno w odniesieniu do poprzedniego miesiąca, jak i analogicznego okresu roku ubiegłego zaobserwowano spadek cen zwierząt gospodarskich na targowiskach. Za krowę płacono 2293,75 zł, tj. o 1,3% mniej niż przed miesiącem i o 7,2% mniej niż przed rokiem. Cena jałowki 1-roczej ukształtowała się na poziomie 1371,43 zł i była niższa o 15,1% od zanotowanej w poprzednim miesiącu oraz o 10,6% w odniesieniu do maja 2006 r. Prosię na chów kosztowało 89,39 zł, tj. o 2,6% mniej niż w kwietniu 2007 r. i o 24,9% mniej niż w analogicznym okresie ubiegłego roku.

Skup mleka w maju 2007 r. wyniósł 147,7 mln l i był o 10,6% wyższy niż przed miesiącem i o 3,1% wyższy niż przed rokiem.

PRZEMYSŁ

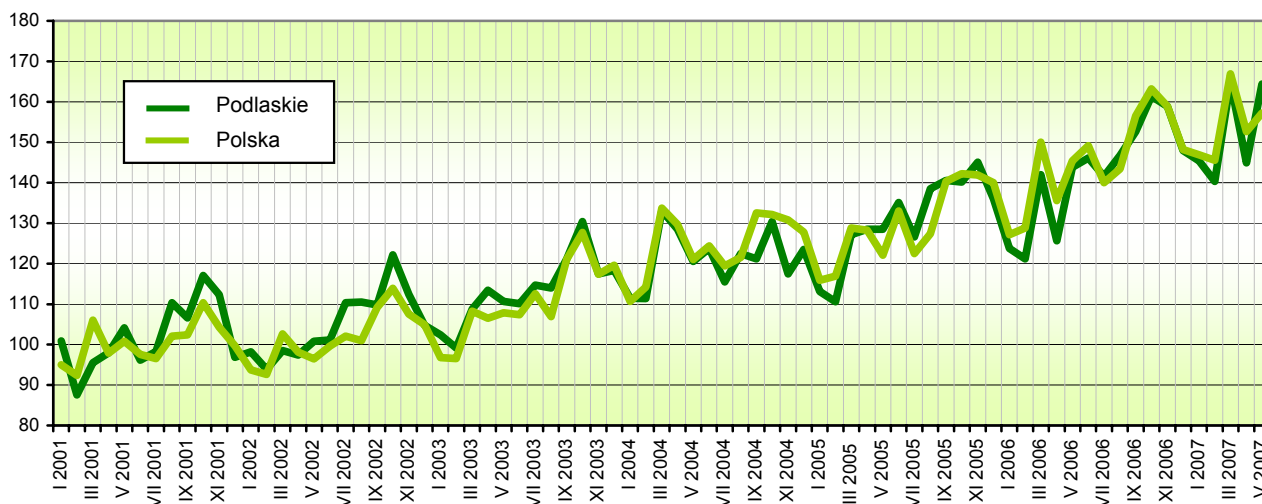
Produkcja sprzedana przemysłu w maju 2007 r. osiągnęła wartość 1176,0 mln zł (w cenach bieżących). Wskaźnik dynamiki sprzedaży (w cenach stałych) zarówno w odniesieniu do maja 2006 r., jak i kwietnia 2007 r. wyniósł 114,0%. *W skali kraju ukształtował się on odpowiednio na poziomie 108,1% i 103,0%.*

Dynamika produkcji sprzedanej (w cenach stałych) w poszczególnych sekcjach przemysłu w maju 2007 r. przedstawiała się następująco:

Wyszczególnienie	Analogiczny miesiąc poprzedniego roku = 100	Miesiąc poprzedni = 100
Górnictwo	121,3	125,4
Przetwórstwo przemysłowe	114,4	114,9
Wytwarzanie i zaopatrywanie w energię elektryczną, gaz, wodę	104,3	95,6

Wyższe niż przed rokiem przychody ze sprzedaży wyrobów i usług (w cenach stałych) uzyskano m.in. w następujących działach: produkcja wyrobów chemicznych (o 53,0%), produkcja wyrobów z metali (o 38,4%), produkcja wyrobów z surowców niemetalicznych pozostałych (o 33,8%), produkcja wyrobów gumowych i z tworzyw sztucznych (o 25,2%), produkcja drewna i wyrobów z drewna oraz ze słomy i wikliny (o 22,3%). Poziomu sprzedaży z maja 2006 r. nie osiągnięto w produkcji mebli; pozostałej działalności produkcyjnej (77,6% wartości produkcji ubiegłorocznej).

Dynamika produkcji sprzedanej przemysłu
Przeciętna miesięczna 2000 = 100 (ceny stałe)



W maju br. w przemyśle województwa podlaskiego dominowały trzy działy, z których pochodziło 69,5% wartości produkcji sprzedanej. Największy udział w sprzedaży miały: produkcja artykułów spożywczych i napojów (54,3%), produkcja drewna i wyrobów z drewna oraz ze słomy i wikliny (9,4%), oraz produkcja wyrobów gumowych i z tworzyw sztucznych (5,8%). Dominujące działy skupiały 45,5% ogółu zatrudnionych w przemyśle. Udział poszczególnych działów w zatrudnieniu kształtował się następująco: produkcja artykułów spożywczych i napojów – 30,9%, produkcja drewna i wyrobów z drewna oraz ze słomy i wikliny – 8,5%, produkcja wyrobów gumowych i z tworzyw sztucznych – 6,1%.

W omawianym miesiącu przychód ze sprzedaży wyrobów i usług w przeliczeniu na 1 zatrudnionego w przemyśle wyniósł 24942 zł (w cenach bieżących), co oznacza wzrost o 15,2% (w cenach stałych) w odniesieniu do maja 2006 r.

W okresie styczeń-maj 2007 r. przychody ze sprzedaży wyrobów i usług w przedsiębiorstwach przemysłowych ukształtowały się na poziomie 5375,9 mln zł (w cenach bieżących), tj. o 15,2% (w cenach stałych) wyższym niż przed rokiem. *W skali kraju nastąpił wzrost o 11,7%.*

W maju 2007 r., w porównaniu z analogicznym miesiącem roku ubiegłego, wśród wyrobów przemysłowych objętych badaniem wzrost odnotowano m.in. w produkcji:

- drzwi, okien i ich ościeżnic oraz progów drzwiowych z tworzyw sztucznych – o 37,3%,
- jogurtów i innego rodzaju sfermentowanego lub zakwaszonego mleka lub śmietany – o 35,0%,
- mięsa wieprzowego świeżego lub chłodzonego – o 30,3%,
- produktów uboju trzody wliczanych do wydajności poubojowej – o 28,9%,
- śmietany normalizowanej o zawartości tłuszczu powyżej 21% masy – o 26,3%,
- wędlin drobiowych – o 14,7%,
- mleka i śmietany w postaci stałej – o 12,6%,
- sera świeżego niedojrzewającego i twarogu – o 9,1%,
- tarcicy iglastej – o 8,0%,
- płyt chodnikowych i podobnych wyrobów z betonu – o 7,5%.

Ubiegłorocznego poziomu nie osiągnięto m.in. w produkcji: mięsa wołowego i cielęcego świeżego lub chłodzonego, mleka płynnego przetworzonego, serów podpuszczkowych dojrzewających, konserw drobiowych, materiałów podłogowych z drewna, okien i drzwi oraz ościeżnic i progów drewnianych.

BUDOWNICTWO

W maju 2007 r. w jednostkach budowlanych przychody ze sprzedaży wyrobów i usług (w cenach bieżących) zamknęły się kwotą 225,6 mln zł, co oznacza wzrost w porównaniu z kwietniem br. i majem 2006 r. odpowiednio o 16,9% i 27,1%. Produkcja budowlano-montażowa zrealizowana w maju br. osiągnęła wartość 127,5 mln zł i była wyższa niż w poprzednim miesiącu br. i analogicznym okresie ubiegłego roku odpowiednio o 22,2% i 19,8%.

Wartość robót o charakterze inwestycyjnym, stanowiących 72,5% produkcji budowlano-montażowej, wzrosła o 21,6% w porównaniu z zanotowaną w kwietniu br. oraz w odniesieniu do maja 2006 r.

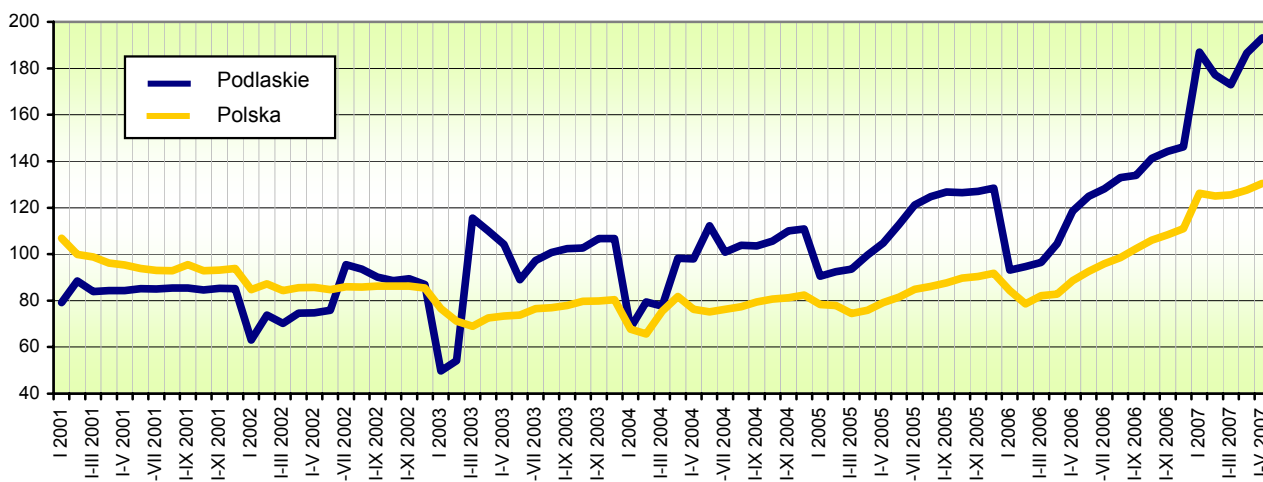
Wśród przedsiębiorstw budowlano-montażowych wiodącą pozycję posiadały jednostki zajmujące się wznoszeniem obiektów budowlanych oraz inżynierią lądową i wodną. Udział tych przedsiębiorstw w sprzedaży produkcji budowlano-montażowej w analizowanym miesiącu wyniósł 75,3%. Wartość sprzedanej przez nie produkcji wzrosła o 23,3% w stosunku do kwietnia br. i o 7,1% w porównaniu z majem ubiegłego roku. Kolejną znaczącą grupę stanowiły przedsiębiorstwa

wykonujące instalacje budowlane, których udział w sprzedaży produkcji budowlano-montażowej ukształtował się na poziomie 20,1%. W maju 2007 r. sprzedaż produkcji budowlano-montażowej w tych jednostkach wzrosła w odniesieniu do poprzedniego miesiąca i analogicznego okresu ubiegłego roku odpowiednio o 7,3% i 124,6%.

Przychód ze sprzedaży wyrobów i usług w budownictwie w przeliczeniu na 1 zatrudnionego w maju 2007 r. ukształtował się na poziomie 30771 zł, co oznacza wzrost o 16,0% w stosunku do kwietnia br. i o 22,0% w porównaniu z majem roku poprzedniego.

Przychody ze sprzedaży wyrobów i usług w budownictwie uzyskane w ciągu pięciu miesięcy 2007 r. wyniosły 865,2 mln zł i były o 63,1% wyższe niż w analogicznym okresie ubiegłego roku, zaś produkcja budowlano-montażowa w okresie styczeń-maj br. osiągnęła wartość 493,3 mln zł, co oznacza wzrost o 81,4% w stosunku do zanotowanej przed rokiem. Wzrost produkcji budowlano-montażowej stwierdzono w obu sektorach własności, a wyniósł on 9,6% w sektorze publicznym i 83,0% w sektorze prywatnym.

Dynamika produkcji sprzedanej budownictwa
Analogiczny okres 2000 = 100 (ceny bieżące)



HANDEL

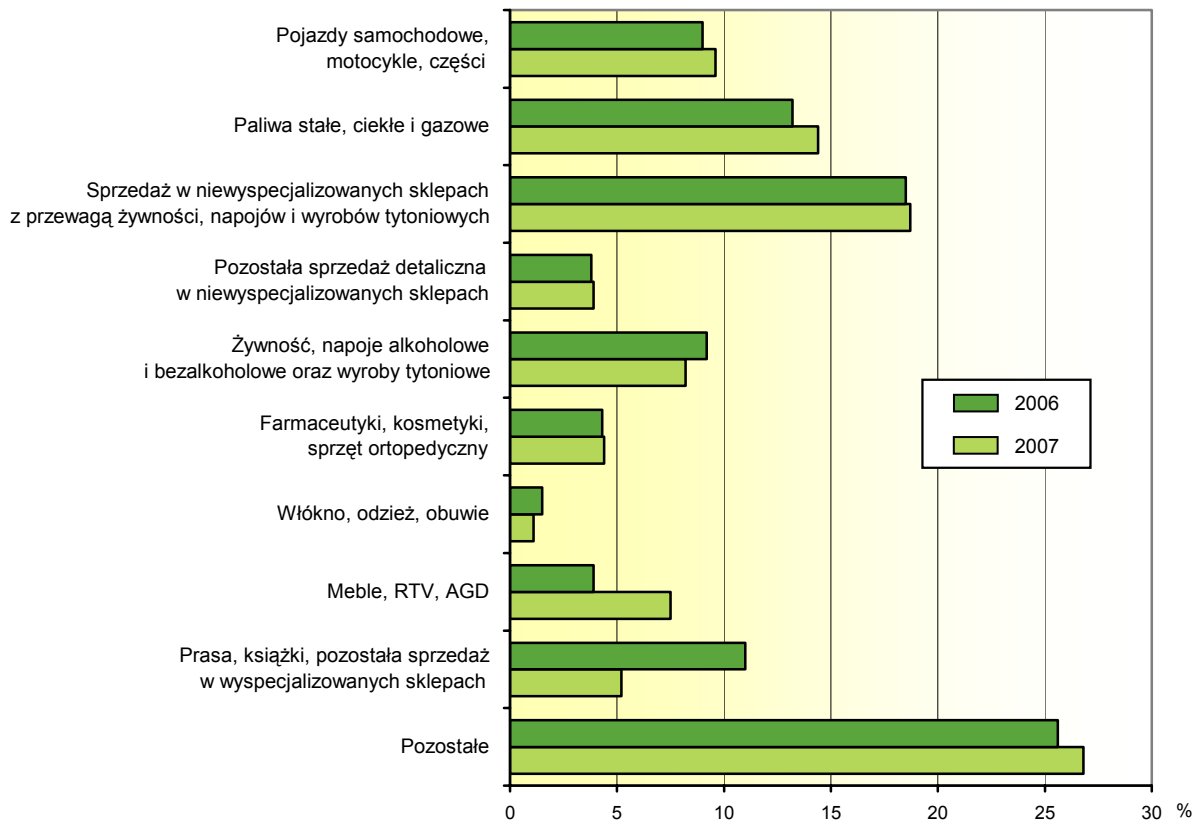
W maju 2007 r. sprzedaż hurtowa (w cenach bieżących) w przedsiębiorstwach handlowych i niehandlowych zamknęła się kwotą 975,6 mln zł, co oznacza wzrost w stosunku do poprzedniego miesiąca (o 10,9%), zaś spadek w odniesieniu do maja 2006 r. (o 7,4%). Od początku roku sprzedaż hurtowa osiągnęła wartość 4467,6 mln zł, tj. o 3,7% wyższą niż w analogicznym okresie 2006 r.

Jednostki handlowe w maju br. sprzedały w hurcie towary o wartości 874,2 mln zł, tj. o 11,5% wyższej niż w kwietniu 2007 r., a o 11,7% niższej niż przed rokiem.

Sprzedaż detaliczna (w cenach bieżących) zrealizowana przez jednostki handlowe i niehandlowe w maju 2007 r. wyniosła 548,2 mln zł. Poziom sprzedaży detalicznej był o 0,3% niższy w stosunku do poprzedniego miesiąca i o 8,4% wyższy niż przed rokiem. Wysoki wzrost sprzedaży detalicznej w odniesieniu do maja 2006 r. odnotowano m.in. w przedsiębiorstwach prowadzących sprzedaż mebli, RTV, AGD (o 106,6%) oraz paliw stałych, ciekłych i gazowych (o 18,7%). Ubiegłorocznego poziomu sprzedaży detalicznej nie osiągnięto w grupie prasa, książki, pozostała sprzedaż w wyspecjalizowanych sklepach (spadek o 48,5%), a także w przedsiębiorstwach prowadzących sprzedaż włókna, odzieży, obuwi (spadek o 17,1%), żywności, napojów alkoholowych i bezalkoholowych oraz wyrobów tytoniowych (spadek o 3,1%).

W strukturze sprzedaży detalicznej w maju 2007 r. największy udział miały przedsiębiorstwa zgrupowane w kategorii „pozostałe” (26,8%), prowadzące sprzedaż w niewyspecjalizowanych sklepach z przewagą żywności, napojów i wyrobów tytoniowych (18,7%) oraz zajmujące się sprzedażą paliw stałych, ciekłych i gazowych (14,4%).

Struktura sprzedaży detalicznej według specjalizacji branżowej w maju



Od początku roku sprzedano w detalu towary o wartości 2538,0 mln zł, tj. o 17,4% większej niż w okresie styczeń-maj 2006 r.

Podmioty handlowe w maju 2007 r. zrealizowały sprzedaż detaliczną w wysokości 466,9 mln zł. Oznacza to spadek o 0,9% w stosunku do poprzedniego miesiąca i o 7,7% w porównaniu z majem ubiegłego roku.

WYBRANE DANE O WOJEWÓDZTWIE PODLASKIM

WYSZCZEGÓLNIENIE		I	II	III	IV	V	VI	VII	VIII	IX	X	XI	XII
a – 2006 r.													
b – 2007 r.													
Ludność ¹ (w tys. osób)	a	.	.	1198,9	.	.	1197,6	.	.	1197,1	.	.	1196,1
	b	.	.	1195,4	.	.							
Bezrobotni zarejestrowani ¹ (w tys. osób)	a	76,2	76,2	74,7	71,1	67,6	64,7	64,1	63,1	61,8	60,3	60,9	61,8
	b	64,3	63,5	60,2	56,3	53,0							
Stopa bezrobocia ^{1,2} (w %)	a	16,1	16,1	15,8	15,1	14,5	13,9	13,8	13,6	13,4	13,1	13,2	13,3
	b	13,8	13,6	13,0	12,2	11,6							
Oferty pracy (w ciągu miesiąca)	a	1342	2021	2607	2900	2881	2580	2455	2412	3412	2728	1557	1291
	b	2153	2074	3522	3001	2916							
Liczba bezrobotnych na 1 ofertę pracy ¹	a	277	277	153	121	106	98	96	46	55	78	92	194
	b	122	105	68	57	43							
Przeciętne zatrudnienie w sektorze przedsiębiorstw ³ (w tys. osób)	a	92,5	92,4	92,9	93,2	93,7	94,3	94,6	94,4	94,6	93,7	93,7	93,4
	b	94,4	94,3	94,5	94,8	94,8							
poprzedni miesiąc = 100	a	101,9	99,9	100,6	100,3	100,5	100,7	100,3	99,8	100,2	99,0	100,0	99,8
	b	101,0	99,9	100,2	100,4	100,0							
analogiczny miesiąc poprzedniego roku = 100	a	101,3	101,4	102,2	103,0	103,1	103,4	103,7	103,4	103,1	102,3	102,7	103,0
	b	102,1	102,1	101,7	101,7	101,2							
Przeciętne wynagrodzenie miesięczne brutto w sektorze przedsiębiorstw ³ (w zł)	a	2084,08	2004,95	2240,36	2115,65	2115,96	2160,47	2180,50	2237,62	2200,73	2290,05	2387,54	2566,60
	b	2264,31	2212,37	2464,31	2337,63	2377,52							
poprzedni miesiąc = 100	a	91,6	96,2	111,7	94,4	100,0	102,1	100,9	102,6	98,4	104,1	104,3	107,5
	b	88,2	97,7	111,4	94,9	101,7							
analogiczny miesiąc poprzedniego roku = 100	a	106,2	104,5	104,4	104,1	107,1	105,7	104,6	106,9	103,3	109,0	109,4	112,8
	b	108,6	110,3	110,0	110,5	112,4							
Mieszkania oddane do użytkowania (od początku roku)	a	198	344	591	724	935	1300	1486	1691	1971	2146	2517	3036
	b	203	399	580	776	902							
analogiczny okres poprzedniego roku = 100	a	107,6	92,2	107,7	103,6	97,3	108,2	101,6	93,3	93,4	92,9	96,1	96,0
	b	102,5	116,0	98,1	107,2	96,5							

¹ Stan w końcu okresu. ² Udział zarejestrowanych bezrobotnych w cywilnej ludności aktywnej zawodowo. ³ W przedsiębiorstwach, w których liczba pracujących przekracza 9 osób.

WYBRANE DANE O WOJEWÓDZTWIE PODLASKIM (cd.)

WYSZCZEGÓLNIENIE		I	II	III	IV	V	VI	VII	VIII	IX	X	XI	XII
a – 2006 r.													
b – 2007 r.													
Nakłady inwestycyjne ¹ (w tys. zł; ceny bieżące)	a	401607	.	.	711032	.	.	1149192
	b							
analogiczny okres poprzedniego roku = 100 (ceny bieżące)	a	129,5	.	.	128,9	.	.	112,9
	b							
Produkcja sprzedana przemysłu ² (w cenach stałych):													
poprzedni miesiąc = 100	a	90,5	96,7	116,9	88,2	114,3	101,3	97,0	103,4	103,0	103,2	96,7	92,2
	b	97,5	96,5	117,0	87,8	114,0							
analogiczny miesiąc poprzedniego roku = 100	a	108,6	108,5	110,9	99,9	111,6	107,7	109,2	105,2	107,4	113,6	109,2	108,2
	b	116,0	115,6	115,7	115,2	114,0							
Produkcja budowlano-montażowa ² (w cenach bieżących):													
poprzedni miesiąc = 100	a	26,7	77,1	177,7	115,7	194,1	103,6	95,6	106,0	115,1	125,6	68,5	138,8
	b	55,2	78,2	136,3	115,3	122,2							
analogiczny miesiąc poprzedniego roku = 100	a	85,0	83,2	82,2	107,9	144,9	119,0	103,6	108,7	110,6	144,1	120,4	118,4
	b	245,4	249,0	191,0	190,2	119,8							
Sprzedaż detaliczna towarów ² (w cenach bieżących):													
poprzedni miesiąc = 100	a	74,0	97,2	123,2	102,7	108,0	100,0	100,8	105,4	92,9	102,0	93,7	116,0
	b	82,4	95,6	124,6	101,4	99,7							
analogiczny miesiąc poprzedniego roku = 100	a	110,5	118,7	118,0	116,8	120,1	113,7	115,2	113,8	106,2	113,9	111,7	107,3
	b	119,6	117,6	118,9	117,5	108,4							
Wskaźnik cen:													
towarów i usług konsumpcyjnych ³ :													
analogiczny okres poprzedniego roku = 100	a	.	.	100,8	.	.	100,8	.	.	101,2	.	.	100,8
	b	.	.	101,3	.	.							
skupu ziarna zbóż:													
poprzedni miesiąc = 100	a	108,4	106,3	95,9	103,7	98,5	100,5	98,7	109,5	110,5	108,4	106,7	107,4
	b	114,3	102,8	93,5	97,5	101,5							
analogiczny miesiąc poprzedniego roku = 100	a	102,4	107,4	112,3	112,5	114,6	108,6	127,9	133,0	140,2	142,6	161,4	168,5
	b	177,8	171,9	167,6	157,5	162,3							

1 W przedsiębiorstwach, w których liczba pracujących przekracza 49 osób; dane prezentowane są narastająco. 2 W przedsiębiorstwach, w których liczba pracujących przekracza 9 osób. 3 W kwartale.

WYBRANE DANE O WOJEWÓDZTWIE PODLASKIM (dok.)

WYSZCZEGÓLNIENIE		I	II	III	IV	V	VI	VII	VIII	IX	X	XI	XII
a – 2006 r.													
b – 2007 r.													
Wskaźniki cen (dok.):													
skupu żywca rzeźnego wołowego:													
poprzedni miesiąc = 100	a	103,3	106,4	101,7	99,8	99,9	104,3	92,7	111,4	91,1	101,2	93,9	103,3
	b	99,6	107,2	99,2	93,4	97,1							
analogiczny miesiąc poprzedniego roku = 100	a	102,0	100,9	99,1	100,6	99,1	100,9	94,8	108,4	102,7	110,9	104,7	107,3
	b	103,5	104,2	101,7	95,3	92,6							
skupu żywca rzeźnego wieprzowego:													
poprzedni miesiąc = 100	a	91,9	99,8	101,8	99,0	98,7	106,7	109,7	108,1	97,2	91,8	92,5	94,5
	b	95,5	102,2	102,8	99,7	95,4							
analogiczny miesiąc poprzedniego roku = 100	a	87,6	85,5	86,3	92,4	94,2	98,0	98,9	102,2	98,9	95,5	95,6	90,0
	b	93,5	95,8	96,6	97,3	94,1							
Relacja ceny skupu ¹ 1 kg żywca wieprzowego do ceny targowiskowej 1 kg żyta													
	a	12,44	11,96	11,76	11,27	10,77	11,13	11,82	12,41	9,32	8,55	7,10	6,33
	b	5,51	4,72	5,32	5,39	5,23							
Wskaźnik rentowności obrotu w przedsiębiorstwach ² :													
brutto ³ (w %)	a	.	.	2,7	.	.	2,7	.	.	3,1	.	.	3,2
	b	.	.	4,3	.	.							
netto ⁴ (w %)	a	.	.	2,0	.	.	2,1	.	.	2,5	.	.	2,6
	b	.	.	3,5	.	.							
Podmioty gospodarki narodowej ⁵													
	a	88534	88179	88026	88255	88380	88544	88475	88500	88688	88775	88791	88931
	b	88041	87496	87544	87742	87882							
w tym spółki handlowe													
	a	3715	3722	3739	3759	3775	3792	3808	3816	3824	3823	3826	3851
	b	3869	3880	3890	3902	3923							
w tym z udziałem kapitału zagranicznego													
	a	419	419	418	421	425	430	431	435	435	434	432	437
	b	437	438	440	439	440							

¹ Ceny bieżące bez VAT. ² W których liczba pracujących przekracza 49 osób; dane prezentowane są narastająco. ³ Relacja wyniku finansowego brutto do przychodów z całokształtu działalności. ⁴ Relacja wyniku finansowego netto do przychodów z całokształtu działalności. ⁵ W rejestrze REGON; bez rolników indywidualnych; stan w końcu okresu.