



URZĄD STATYSTYCZNY W BIAŁYMSTOKU

Wyniki wstępne

Data opracowania: 29.08.2007 r.

Kontakt: e-mail: sekretariatUSBST@stat.gov.pl
tel. 085 749 77 00, fax 085 749 77 79

Internet: www.stat.gov.pl/urzedy/bialystok

KOMUNIKAT O SYTUACJI SPOŁECZNO-GOSPODARCZEJ WOJEWÓDZTWA PODLASKIEGO

Lipiec 2007

Nr 7/2007

- ◆ *Przeciętne zatrudnienie w sektorze przedsiębiorstw w lipcu 2007 r. ukształtowało się na poziomie wyższym od zanotowanego w czerwcu br. i w analogicznym okresie roku ubiegłego.*
- ◆ *Dalszemu zmniejszeniu uległy liczba zarejestrowanych bezrobotnych oraz stopa bezrobocia zarówno w porównaniu z obserwowanymi w poprzednim miesiącu, jak i przed rokiem.*
- ◆ *Przeciętne miesięczne wynagrodzenie brutto w sektorze przedsiębiorstw było wyższe niż w czerwcu br. i lipcu roku ubiegłego.*
- ◆ *W pierwszym półroczu 2007 r. badane przedsiębiorstwa uzyskały znacznie korzystniejsze wyniki finansowe od zanotowanych w roku poprzednim. Poprawiły się również podstawowe wskaźniki ekonomiczno-finansowe.*
- ◆ *W lipcu 2007 r. oddano do użytkowania więcej lokali mieszkalnych niż w czerwcu br. i w analogicznym miesiącu roku ubiegłego. Równocześnie, w porównaniu z lipcem 2006 r., zaobserwowano spadek liczby mieszkań, których budowę rozpoczęto oraz zdecydowany wzrost liczby lokali mieszkalnych, na realizację których wydano pozwolenia.*
- ◆ *Lipiec br. charakteryzował się zmienną pogodą. Pierwsza połowa miesiąca była ciepła, a ostatnia dekada przyniosła znaczne ochłodzenie. Zanotowano wiele dni pochmurnych z intensywnymi opadami deszczu. Panujące warunki atmosferyczne utrudniały prowadzenie prac żniwnych, zaś sprzyjały wzrostowi roślin pastewnych i wykonywaniu podorywek.*
- ◆ *Na rynku rolnym w lipcu 2007 r., w porównaniu z analogicznym miesiącem roku poprzedniego, stwierdzono wzrost cen skupu ziarna zbóż i mleka oraz spadek cen żywca wołowego i wieprzowego. Na targowiskach zdrożały zboża, staniały natomiast zwierzęta gospodarskie. Oplacalność tuczu trzody chlewnej była znacznie mniejsza niż rok wcześniej.*
- ◆ *W lipcu br., w odniesieniu do analogicznego okresu ubiegłego roku, zaobserwowano wzrost produkcji sprzedanej przemysłu. Przychody uzyskane ze sprzedaży produkcji budowlano-montażowej były także wyższe od zanotowanych przed rokiem.*

UWAGI

Prezentowane w Komunikacie:

- dane o pracujących, zatrudnieniu, wynagrodzeniach – w ujęciu miesięcznym – dotyczą podmiotów gospodarczych, w których liczba pracujących przekracza 9 osób,
- dane o przychodach ze sprzedaży produkcji przemysłu i budownictwa, sprzedaży detalicznej i hurtowej towarów – w ujęciu miesięcznym – dotyczą podmiotów gospodarczych, w których liczba pracujących przekracza 9 osób,
- dane o produkcji wyrobów – w ujęciu miesięcznym – dotyczą podmiotów, w których liczba pracujących przekracza 49 osób,
- dane o wynikach finansowych przedsiębiorstw – w ujęciu kwartalnym – dotyczą podmiotów gospodarczych prowadzących księgi rachunkowe (z wyjątkiem przedsiębiorstw rolnictwa, łowiectwa i leśnictwa; rybactwa; pośrednictwa finansowego oraz szkół wyższych), w których liczba pracujących przekracza 49 osób,
- dane o nakładach inwestycyjnych – w ujęciu kwartalnym – dotyczą podmiotów gospodarczych (bez względu na rodzaj działalności) prowadzących księgi rachunkowe, w których liczba pracujących przekracza 49 osób.

Dane w ujęciu wartościowym oraz wskaźniki struktury podano w cenach bieżących. Wskaźniki dynamiki zaprezentowano na podstawie wartości w cenach bieżących, z wyjątkiem przemysłu, dla którego wskaźniki dynamiki podano na podstawie wartości w cenach stałych (średnie ceny bieżące 2000 r.).

Zatrudnienie

W lipcu 2007 r. liczba pracujących w sektorze przedsiębiorstw wyniosła 99237 osób i była o 1,0% (tj. o 944 osoby) wyższa w porównaniu z czerwcem 2007 r. oraz o 1,9% (tj. o 1828 osób) wyższa niż przed rokiem.

Przeciętne zatrudnienie w sektorze przedsiębiorstw w lipcu br. ukształtowało się na poziomie 96196 osób, co oznacza wzrost zarówno w stosunku do poprzedniego miesiąca, jak i lipca 2006 r. odpowiednio o 1,0% i 1,7%. *W skali kraju przeciętne zatrudnienie w odniesieniu do czerwca 2007 r. wzrosło o 0,3%, a w porównaniu z analogicznym miesiącem poprzedniego roku zwiększyło się o 4,7%.*

W sektorze publicznym przeciętne zatrudnienie w lipcu 2007 r. wyniosło 11495 osób i spadło o 8,7% w stosunku do czerwca br. oraz o 7,9% w odniesieniu do lipca roku ubiegłego. W sektorze prywatnym zatrudnienie ukształtowało się na poziomie 84701 osób, tj. było o 2,4% wyższe niż w czerwcu 2007 r. i o 3,1% wyższe niż przed rokiem.

Biorąc pod uwagę poszczególne sekcje działalności gospodarczej, w porównaniu z czerwcem 2007 r., zatrudnienie zwiększyło się przede wszystkim w obsłudze nieruchomości i firm (o 5,2%), przetwórstwie przemysłowym (o 1,2%) oraz budownictwie (o 0,8%), spadło natomiast w transporcie, gospodarce magazynowej i łączności (o 2,2%) oraz wytwarzaniu i zaopatrywaniu w energię elektryczną, gaz, wodę (o 1,1%).

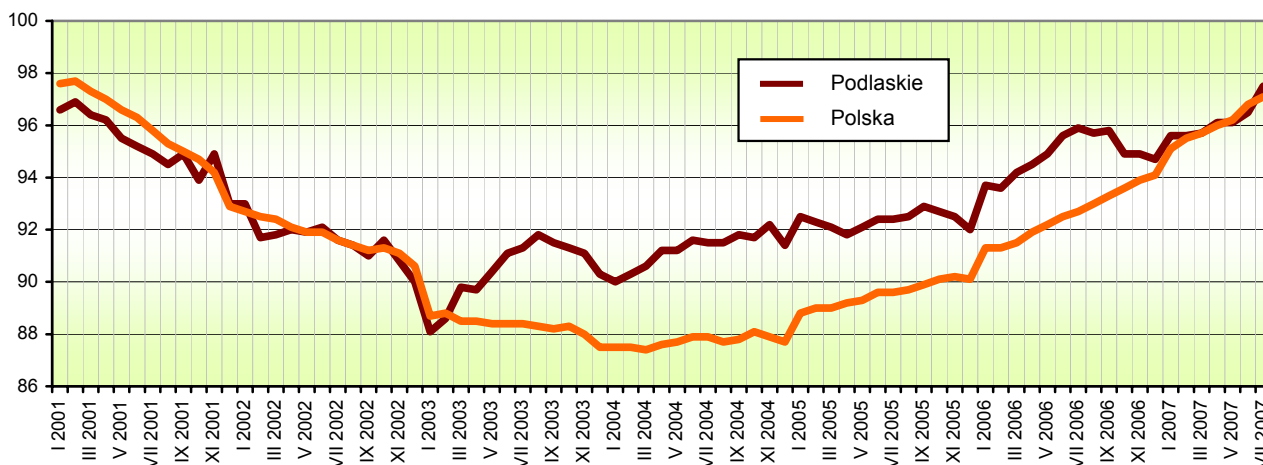
W odniesieniu do lipca 2006 r. największy wzrost zatrudnienia wystąpił w górnictwie (o 46,1%), obsłudze nieruchomości i firm (o 5,8%), handlu i naprawach (o 5,3%) oraz budownictwie (o 4,2%). Spadek przeciętnego zatrudnienia odnotowano w wytwarzaniu i zaopatrywaniu w energię elektryczną, gaz, wodę (o 4,9%), hotelach i restauracjach (o 3,0%) oraz przetwórstwie przemysłowym (o 1,3%).

Spośród działów przetwórstwa przemysłowego o znaczącym udziale w zatrudnieniu, w stosunku do lipca 2006 r., zwiększyło się ono w jednostkach produkcji maszyn i urządzeń (o 8,2%), produkcji wyrobów gumowych i z tworzyw sztucznych (o 5,8%) oraz produkcji artykułów spożywczych i napojów (o 1,6%). Spadek przeciętnego zatrudnienia miał miejsce w jednostkach produkcji mebli; pozostałej działalności produkcyjnej (o 37,1%), włókiennictwa (o 11,3%), a także produkcji drewna i wyrobów z drewna oraz ze słomy i wikliny (o 0,6%).

W okresie styczeń-lipiec 2007 r. przeciętne zatrudnienie w sektorze przedsiębiorstw wyniosło 95078 osób i było o 1,7% wyższe niż przed rokiem (*w kraju wzrosło o 4,5%*).

Dynamika przeciętnego zatrudnienia w sektorze przedsiębiorstw

Przeciętna miesięczna 2000 = 100



Bezrobocie

W końcu lipca 2007 r. liczba bezrobotnych zarejestrowanych w powiatowych urzędach pracy województwa podlaskiego wynosiła 50060 osób i była niższa od zanotowanej przed rokiem (o 14052 osoby, tj. o 21,9%) i przed miesiącem (o 709 osób, tj. o 1,4%).

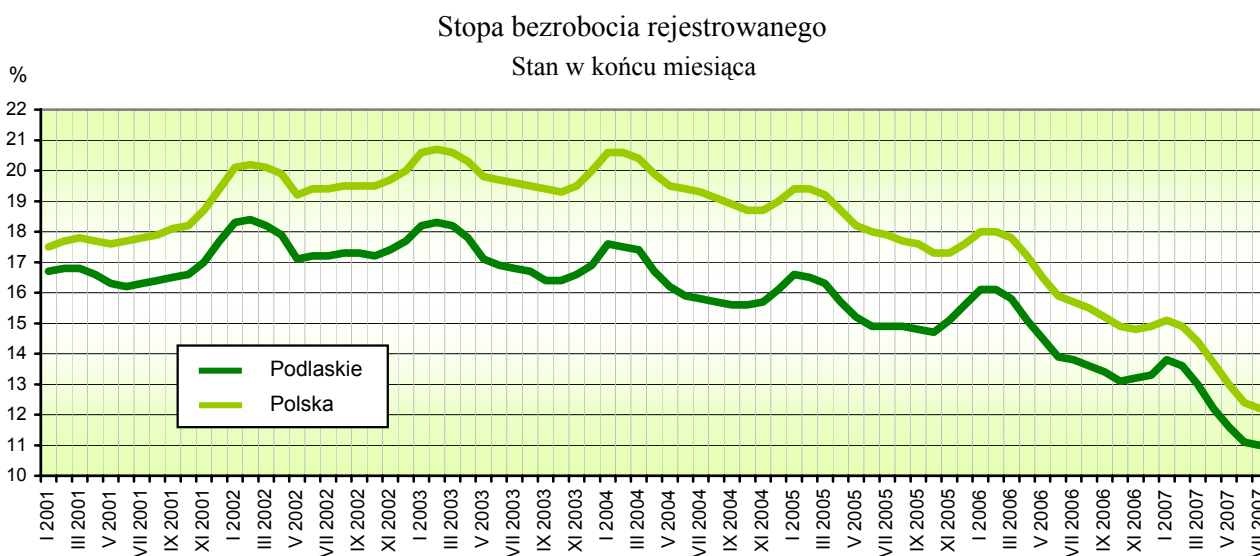
W lipcu br. zarejestrowano 6754 osoby (tj. o 2,4% mniej niż rok wcześniej i o 32,2% więcej niż w poprzednim miesiącu), natomiast z ewidencji bezrobotnych wyłączono 7463 osoby (o 1,2% mniej niż w lipcu ubiegłego roku oraz o 1,7% więcej niż w czerwcu 2007 r.). Główne przyczyny wyrejestrowania to podjęcie pracy – 2674 osoby (tj. 35,8% ogółu osób wyłączonych z ewidencji) oraz niepotwierdzenie gotowości do pracy – 2626 osób (tj. 35,2%). Szkolenie lub staż rozpoczęło 808 osób, tj. 10,8% ogólnej liczby osób wyrejestrowanych z ewidencji bezrobotnych w lipcu 2007 r.

Wśród ogółu bezrobotnych:

- 55,3% stanowiły kobiety (przed rokiem – 52,5%),
- 36,7% to mieszkańcy wsi (w 2006 r. – 35,8%),
- 72,8% stanowiły osoby wcześniej pracujące (w poprzednim roku – 72,4%),
- 89,7% nie posiadało prawa do zasiłku (rok wcześniej – 90,0%).

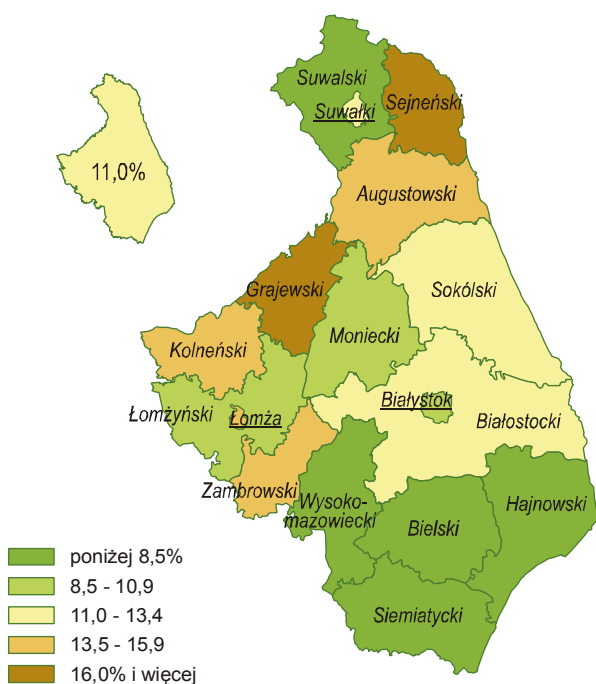
Powiatowe urzędy pracy w końcu lipca 2007 r. miały do dyspozycji 2708 ofert pracy, tj. o 10,3% więcej niż przed rokiem i o 25,1% więcej niż w czerwcu 2007 r. W analizowanym okresie na 1 ofertę pracy przypadło 56 bezrobotnych.

W końcu lipca br. stopa bezrobocia rejestrowanego ukształtowała się na poziomie 11,0% i zmniejszyła się zarówno w porównaniu z zanotowaną w analogicznym okresie poprzedniego roku (o 2,8 pkt.), jak i w czerwcu 2007 r. (o 0,1 pkt.). *Wskaźnik krajowy wyniósł 12,2% i obniżył się o 3,5 pkt. w odniesieniu do lipca 2006 r., a w stosunku do poprzedniego miesiąca zmniejszył się o 0,2 pkt.*



Najwyższą stopę bezrobocia rejestrowanego odnotowano w powiatach grajewskim – 20,9% i sejneńskim – 19,7%, zaś najniższą stwierdzono w powiatach: siemiatyckim – 7,0%, bielskim – 7,4%, wysokomazowieckim – 7,5% oraz hajnowskim – 7,6%.

Stopa bezrobocia rejestrowanego
według powiatów w 2007 r.
Stan w końcu lipca



Udział wybranych kategorii osób, będących w szczególnej sytuacji na rynku pracy, w ogólnej liczbie zarejestrowanych bezrobotnych kształtował się następująco:

- osoby do 25 roku życia – 21,5% (w lipcu 2006 r. – 23,5%),
- osoby powyżej 50 roku życia – 21,2% (przed rokiem – 17,8%),
- długotrwale bezrobotni – 63,5% (rok wcześniej – 63,4%),
- bezrobotni bez kwalifikacji zawodowych – 31,7% (w poprzednim roku – 30,3%).

W lipcu 2007 r., w ramach aktywnych form przeciwdziałania bezrobociu, przy pracach interwencyjnych pracowało 191 osób, a przy robotach publicznych – 121 osób.

Zwolnienia grupowe w najbliższym czasie zapowiedziały 4 zakłady pracy (wszystkie z sektora prywatnego). Obejmą one łącznie 236 pracowników.

WYNAGRODZENIA

W lipcu 2007 r. przeciętne miesięczne wynagrodzenie brutto w sektorze przedsiębiorstw ukształtowało się na poziomie 2514,09 zł, tj. o 0,7% wyższym niż w czerwcu 2007 r. oraz o 15,3% wyższym niż przed rokiem. *W kraju przeciętne miesięczne wynagrodzenie brutto wyniosło 2893,71 zł i wzrosło o 0,8% w porównaniu z zanotowanym w poprzednim miesiącu oraz o 9,3% w odniesieniu do lipca 2006 r.*

W sektorze prywatnym przeciętna miesięczna płaca brutto osiągnęła poziom 2463,55 zł i była o 422,95 zł niższa niż w sektorze publicznym. W porównaniu z poprzednim miesiącem przeciętne wynagrodzenie w sektorze prywatnym wzrosło o 3,4%, natomiast w sektorze publicznym zmniejszyło się o 11,2%. W stosunku do analogicznego okresu roku ubiegłego wynagrodzenia w obydwu sektorach wzrosły odpowiednio o 17,3% i 6,4%.

Przeciętne miesięczne wynagrodzenia brutto w poszczególnych sekcjach sektora przedsiębiorstw kształtowały się następująco:

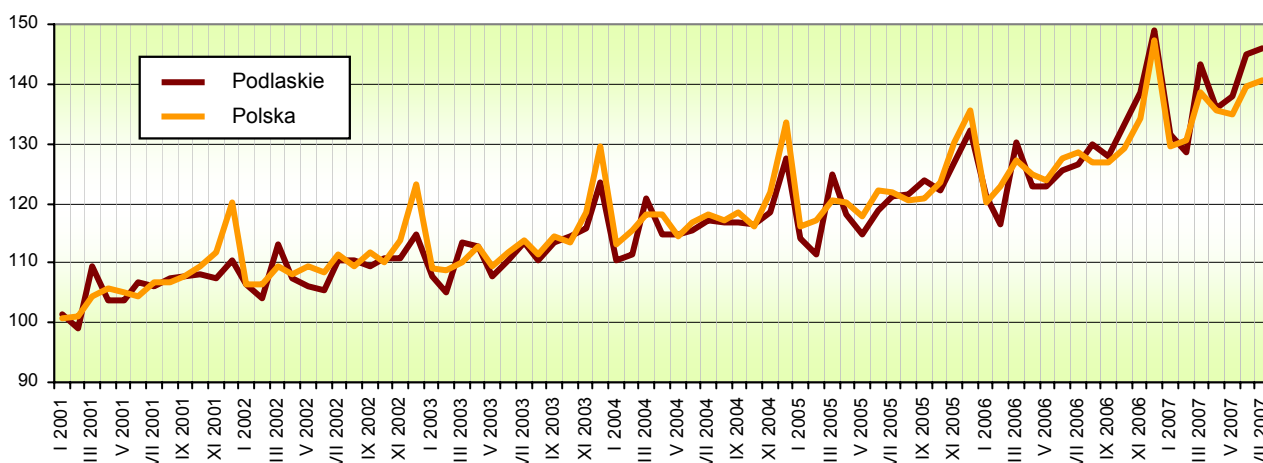
Sekcje	VII 2006	2007	
		VI	VII
w złotych			
O g ó ł e m	2180,50	2496,43	2514,09
w tym:			
Górnictwo	2685,34	3064,02	3487,06
Przetwórstwo przemysłowe	2115,28	2430,76	2465,45
Wytwarzanie i zaopatrywanie w energię elektryczną, gaz, wodę	3049,07	3911,16	3503,62
Budownictwo	2585,89	2903,71	3045,98
Handel i naprawy	1996,01	2270,40	2373,66
Hotele i restauracje	1402,80	1663,23	1666,30
Transport, gospodarka magazynowa i łączność	2243,87	2449,04	2540,10
Obsługa nieruchomości i firm	2009,45	2007,03	2071,07

W odniesieniu do lipca 2006 r. we wszystkich sekcjach sektora przedsiębiorstw wystąpił wzrost wynagrodzeń, przy czym najwyższy odnotowano w górnictwie (o 29,9%), handlu i naprawach (o 18,9%), hotelach i restauracjach (o 18,8%), budownictwie (o 17,8%) oraz przetwórstwie przemysłowym (o 16,6%).

Wśród działów przetwórstwa przemysłowego, dominujących pod względem zatrudnienia, największy wzrost wynagrodzeń w stosunku do analogicznego miesiąca ubiegłego roku stwierdzono w jednostkach produkcji wyrobów gumowych i z tworzyw sztucznych (o 30,6%), produkcji mebli; pozostałej działalności produkcyjnej (o 22,8%), produkcji drewna i wyrobów z drewna oraz ze słomy i wikliny (o 18,4%), produkcji odzieży i wyrobów futrzarskich (o 16,2%), a także produkcji artykułów spożywczych i napojów (o 13,5%).

W lipcu 2007 r. wynagrodzenie wyższe od przeciętnego w województwie otrzymali m.in. pracujący w działach: informatyka (o 67,1%), wytwarzanie i zaopatrywanie w energię elektryczną, gaz, parę wodną i gorącą wodę (o 49,9%) wykonywanie instalacji budowlanych (o 31,9%) oraz budownictwo (o 21,2%). Płace znacznie poniżej średniej uzyskali m.in. zatrudnieni w jednostkach produkcji odzieży i wyrobów futrzarskich (o 41,7%), produkcji masy włóknistej oraz papieru (o 35,4%), włókiennictwa (o 20,5%), jak również we wszystkich działach sekcji hotele i restauracje.

Dynamika przeciętnego miesięcznego wynagrodzenia brutto w sektorze przedsiębiorstw
Przeciętna miesięczna 2000 = 100



W okresie styczeń-lipiec 2007 r. przeciętne miesięczne wynagrodzenie brutto w sektorze przedsiębiorstw ukształtowało się na poziomie 2387,81 zł, tj. o 12,0% wyższym od zanotowanego w analogicznym okresie roku ubiegłego (*w kraju wzrosło o 8,5%*).

Przeciętne miesięczne wynagrodzenie realne brutto w sektorze przedsiębiorstw w lipcu 2007 r. było wyższe o 1,0% niż miesiąc wcześniej i o 12,7% niż przed rokiem, natomiast w okresie styczeń-lipiec br., w porównaniu z analogicznym okresem 2006 r., zwiększyło się o 9,6%.

FINANSE PRZEDSIĘBIORSTW

W okresie styczeń-czerwiec 2007 r., w stosunku do analogicznego okresu roku poprzedniego, badane przedsiębiorstwa odnotowały znacznie korzystniejsze wyniki finansowe. Wyższa dynamika przychodów z całokształtu działalności od dynamiki kosztów ich uzyskania (o 3,0 pkt.) wpłynęła na spadek wskaźnika poziomu kosztów. Odnotowano poprawę wyniku ze sprzedaży produktów, towarów i materiałów oraz wyniku finansowego brutto i netto.

Badanie finansowe w województwie podlaskim objęło 380 przedsiębiorstw niefinansowych prowadzących księgi rachunkowe. Zysk netto wykazało 79,7% badanych przedsiębiorstw (wobec 66,8% przed rokiem).

W pierwszym półroczu 2007 r. przychody z całokształtu działalności osiągnęły wartość 13337,6 mln zł i były o 16,9% wyższe niż w analogicznym okresie 2006 r., natomiast koszty ich uzyskania wyniosły 12655,0 mln zł i wzrosły o 13,9%. Przychody netto ze sprzedaży produktów, towarów i materiałów ukształtowały się na poziomie 12972,9 mln zł i zwiększyły się o 16,2% w stosunku do zanotowanych rok wcześniej, a koszty ich uzyskania wyniosły 12450,9 mln zł, co oznacza wzrost o 14,6%. Poprawę wyniku ze sprzedaży produktów, towarów i materiałów odnotowano w większości sekcji. Pogorszenie nastąpiło w wytwarzaniu i zaopatrywaniu w energię elektryczną, gaz, wodę.

Wynik na działalności gospodarczej uzyskany w okresie styczeń-czerwiec 2007 r. był o 125,3% wyższy niż w analogicznym okresie roku poprzedniego i wyniósł 682,6 mln zł. Wynik finansowy brutto osiągnął wartość 682,7 mln zł, tj. o 125,2% więcej niż w pierwszym półroczu 2006 r. Po odliczeniu obciążeń (głównie podatku dochodowego) wynik finansowy netto ukształtował się na poziomie 553,7 mln zł, co oznacza wzrost o 131,2% w stosunku do uzyskanego przed rokiem.

Wyniki finansowe badanych przedsiębiorstw i kształtowanie się podstawowych relacji ekonomicznych w okresie styczeń-czerwiec przedstawia poniższa tablica:

Wyszczególnienie	2006	2007
W milionach złotych		
Przychody z całokształtu działalności	11410,5	13337,6
w tym przychody ze sprzedaży produktów, towarów i materiałów	11163,4	12972,9
Koszty uzyskania przychodów z całokształtu działalności	11107,6	12655,0
w tym koszt własny sprzedanych produktów oraz wartość sprzedanych towarów i materiałów	10869,0	12450,9
Wynik na sprzedaży produktów, towarów i materiałów	294,4	522,1
Wynik na pozostałej działalności operacyjnej	33,9	99,5
Wynik na działalności finansowej	-25,4	61,0
Wynik finansowy brutto	303,2	682,7
Wynik finansowy netto	239,5	553,7
W procentach		
Wskaźnik poziomu kosztów	97,3	94,9
Wskaźnik rentowności ze sprzedaży produktów, towarów i materiałów	2,6	4,0
Wskaźnik rentowności obrotu brutto	2,7	5,1
Wskaźnik rentowności obrotu netto	2,1	4,2
Wskaźnik płynności I stopnia	24,1	25,7
Wskaźnik płynności II stopnia	90,1	92,7

Wartość aktywów obrotowych badanych przedsiębiorstw w końcu czerwca 2007 r. wyniosła 6678,8 mln zł i była o 17,0% wyższa niż w analogicznym okresie poprzedniego roku.

Zobowiązania długo- i krótkoterminowe (bez funduszy specjalnych) badanych przedsiębiorstw w końcu czerwca 2007 r. wyniosły 6284,7 mln zł, w tym zobowiązania długoterminowe stanowiły 22,3% (1402,3 mln zł) i były o 28,4% wyższe od zanotowanych przed rokiem. Wartość zobowiązań krótkoterminowych osiągnęła 4882,4 mln zł i wzrosła o 15,4% w stosunku do analogicznego okresu ubiegłego roku.

Koszty bieżącej działalności poniesione przez ogół badanych przedsiębiorstw w okresie styczeń-czerwiec 2007 r. wyniosły 8446,8 mln zł, z czego zużycie materiałów i energii stanowiło 46,6% (3941,6 mln zł), podatki i opłaty – 18,3% (1543,9 mln zł), a wynagrodzenia – 11,9% (1004,4 mln zł).

NAKLADY INWESTYCYJNE

W okresie styczeń-czerwiec 2007 r. nakłady inwestycyjne (w cenach bieżących) na nowe obiekty majątkowe oraz ulepszenie istniejących, poniesione przez badane przedsiębiorstwa w województwie podlaskim, wyniosły 552,2 mln zł i były o 37,5% wyższe od zanotowanych w analogicznym okresie 2006 r. Jednostki sektora publicznego wydatkowały 118,7 mln zł (21,5% wartości nakładów ogółem), natomiast inwestorzy sektora prywatnego – 433,5 mln zł (78,5%).

W pierwszym półroczu 2007 r. nakłady na budynki i lokale wyniosły 194,8 mln zł i zwiększyły się o 38,0% w stosunku do zanotowanych w analogicznym okresie ubiegłego roku. Wartość zakupów inwestycyjnych wzrosła o 37,5%, a udział tych zakupów w nakładach ogółem wyniósł 64,5% (w okresie styczeń-czerwiec 2006 r. – 64,6%).

Wzrost nakładów inwestycyjnych, w porównaniu z poprzednim rokiem, odnotowano w większości sekcji, zaś spadek stwierdzono w hotelach i restauracjach oraz pośrednictwie finansowym.

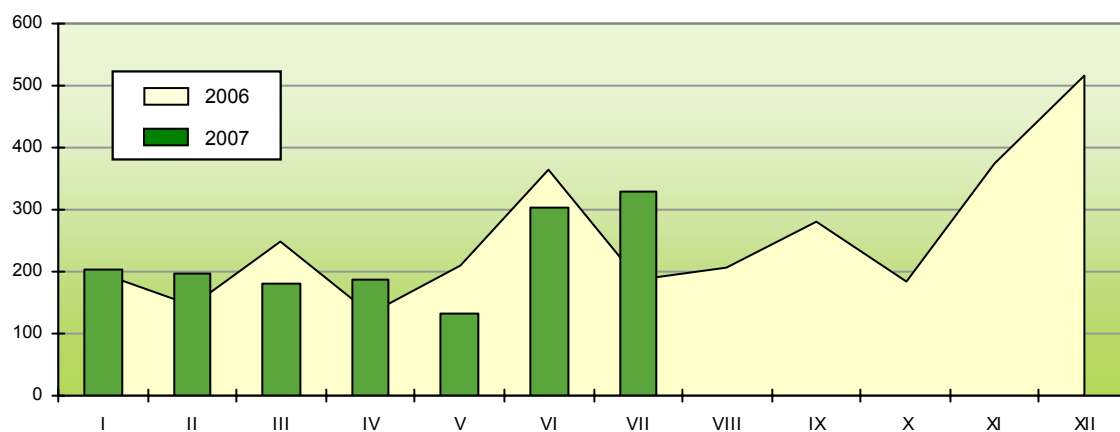
Nakłady inwestycyjne na zakup używanych środków trwałych w okresie styczeń-czerwiec 2007 r. wyniosły 84,9 mln zł i były o 223,2% wyższe niż rok wcześniej.

W okresie styczeń-czerwiec br. inwestorzy rozpoczęli realizację 665 nowych inwestycji o łącznej wartości kosztorysowej 217,9 mln zł, podczas gdy w analogicznym okresie 2006 r. rozpoczęto 543 nowe inwestycje o wartości 109,0 mln zł.

MIESZKANIA

W lipcu 2007 r. w województwie podlaskim oddano do użytkowania 328 mieszkań, tj. o 8,6% więcej niż w poprzednim miesiącu i o 76,3% więcej niż przed rokiem (*w skali kraju nastąpił wzrost o 9,9% w odniesieniu do czerwca br. oraz o 5,1% w stosunku do analogicznego okresu roku ubiegłego*). W omawianym miesiącu inwestorzy indywidualni przekazali do użytkowania 140 mieszkań, towarzystwa budownictwa społecznego czynszowego – 90, spółdzielnie mieszkaniowe – 50, a podmioty budujące na sprzedaż lub wynajem – 48.

Mieszkania oddane do użytkowania



Przeciętna powierzchnia użytkowa 1 mieszkania oddanego do użytkowania w województwie podlaskim w lipcu 2007 r. wyniosła 101,7 m² (w 2006 r. – 116,0 m²), przy czym w budownictwie indywidualnym – 166,2 m², przeznaczonym na sprzedaż lub wynajem – 72,1 m² oraz spółdzielczym – 45,6 m².

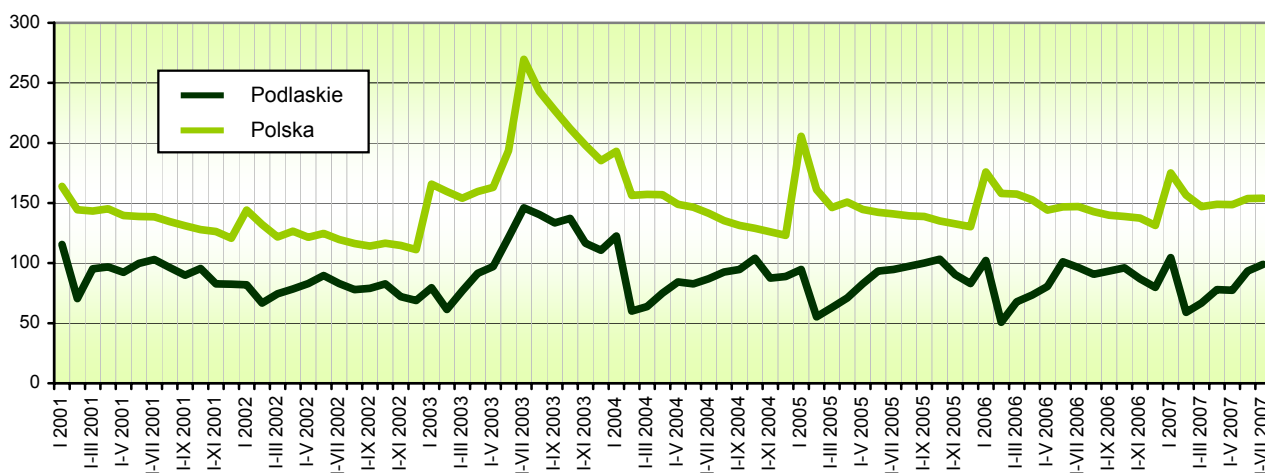
W lipcu br. w województwie podlaskim wydano pozwolenia na budowę 541 mieszkań (o 115,5% więcej niż rok wcześniej), z tego 269 – inwestorom indywidualnym, 175 – spółdzielniom mieszkaniowym oraz 97 – podmiotom budującym z przeznaczeniem na sprzedaż lub wynajem.

W omawianym miesiącu rozpoczęto budowę 439 mieszkań (o 25,7% mniej niż przed rokiem), z czego 275 mieszkań w budownictwie indywidualnym oraz 164 – przeznaczonym na sprzedaż lub wynajem.

W okresie styczeń-lipiec 2007 r. w województwie podlaskim oddano do użytkowania 1529 mieszkań, tj. o 2,9% więcej niż przed rokiem (*w skali kraju nastąpił wzrost o 4,7% w odniesieniu do analogicznego okresu roku ubiegłego*). Z ogólnej liczby mieszkań oddanych do użytkowania w bieżącym roku 497 mieszkań (tj. 32,5%) zrealizowano w Białymstoku.

Od początku 2007 r. wydano pozwolenia na budowę 2717 mieszkań (o 37,0% więcej niż rok wcześniej) oraz rozpoczęto budowę 2527 mieszkań (o 23,6% więcej niż w ciągu pierwszych siedmiu miesięcy 2006 r.)

Dynamika liczby mieszkań oddanych do użytkowania
Analogiczny okres 2000 = 100



ROLNICTWO

Lipiec 2007 r. charakteryzował się zmienną pogodą. Pierwsza połowa miesiąca była ciepła, z temperaturami powyżej 25°C, natomiast trzecia dekada przyniosła znaczne ochłodzenie, a temperatury w tym okresie nie przekraczały 20°C.

Według danych Instytutu Meteorologii i Gospodarki Wodnej, w lipcu 2007 r. średnia temperatura wyniosła w Białymstoku 17°C, a w Suwałkach 16,9°C i była niższa od przeciętnej z ostatniego dziesięciolecia odpowiednio o 0,2°C i 0,5°C.

W analizowanym miesiącu zanotowano wiele dni pochmurnych z intensywnymi opadami deszczu, które lokalnie spowodowały nadmierne uwilgotnienie gleby. Opady były zróżnicowane w skali województwa i osiągnęły 134 mm w Białymstoku oraz 203 mm w Suwałkach. W rezultacie przyczyniło się to do przekroczenia norm z wielolecia odpowiednio prawie dwu- i trzykrotnie. Panujące warunki atmosferyczne utrudniały rozpoczęcie prac żniwnych, ale sprzyjały wykonywaniu podorywek i korzystnie wpłynęły na wzrost roślin pastewnych.

Na rynku produktów rolnych w lipcu 2007 r., w porównaniu z poprzednim miesiącem, zanotowano:

- w skupie – wzrost cen żywca wieprzowego (o 12,9%) i mleka (o 2,5%) oraz spadek cen zbóż (pszenicy – o 1,5%, żyta – o 12,8%) i żywca wołowego (o 0,8%),
- na targowiskach – spadek cen zbóż (pszenicy – o 4,8%, żyta – o 6,2%).

W odniesieniu do analogicznego miesiąca roku ubiegłego, odnotowano:

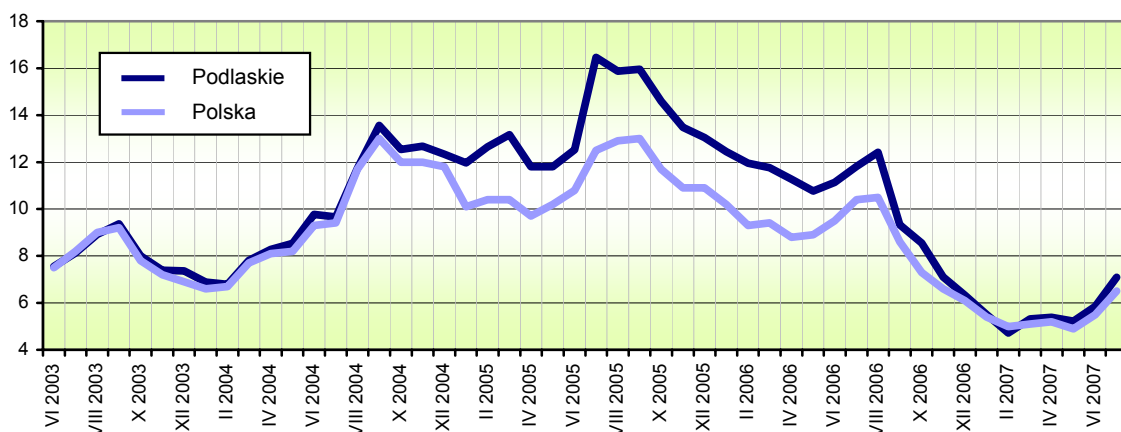
- w skupie – wzrost cen zbóż (pszenicy – o 39,0%, żyta – o 56,3%) i mleka (o 13,2%) oraz spadek cen żywca (wieprzowego – o 0,2% i wołowego – o 4,5%),
- na targowiskach – wzrost cen zbóż (pszenicy – o 50,6%, żyta – o 69,5%).

Ceny wybranych produktów rolnych w lipcu 2007 r. kształtowały się następująco:

Produkty rolne	Ceny skupu	Ceny targowiskowe
	w złotych	
Pszenica – za 1 dt	57,19	68,41
Żyto – za 1 dt	47,59	55,11
Żywiec wołowy – za 1 kg	3,86	.
Żywiec wieprzowy – za 1 kg	3,90	.
Mleko – za 1 l	1,08	-

W stosunku do czerwca br., zwiększył się wskaźnik opłacalności tuczu trzody chlewnej (mierzony relacją ceny skupu żywca wieprzowego do ceny żyta w obrocie targowiskowym), ale był zdecydowanie niższy od zanotowanego przed rokiem.

Relacja cen skupu żywca wieprzowego do cen targowiskowych żyta



W lipcu 2007 r. stwierdzono wzrost cen większości zwierząt gospodarskich na targowiskach (z wyjątkiem krowy dojnej) w odniesieniu do poprzedniego miesiąca oraz spadek w stosunku do analogicznego okresu roku ubiegłego. Za krowę płacono średnio 2387,50 zł, tj. mniej niż przed miesiącem i przed rokiem odpowiednio o 2,6% i 3,9%. Cena jałówki 1-roczonej ukształtowała się na poziomie 1455,56 zł i była o 2,7% wyższa od zanotowanej w poprzednim miesiącu, a o 14,9% niższa w odniesieniu do lipca 2006 r. Prosię na chów kosztowało średnio 91,02 zł, tj. o 24,7% więcej niż w czerwcu 2007 r., zaś o 16,3% mniej niż w analogicznym okresie ubiegłego roku.

Skup mleka w lipcu 2007 r. wyniósł 149,0 mln l, co oznacza, że był o 5,1% wyższy niż przed miesiącem i o 1,0% wyższy niż przed rokiem.

PRZEMYSŁ

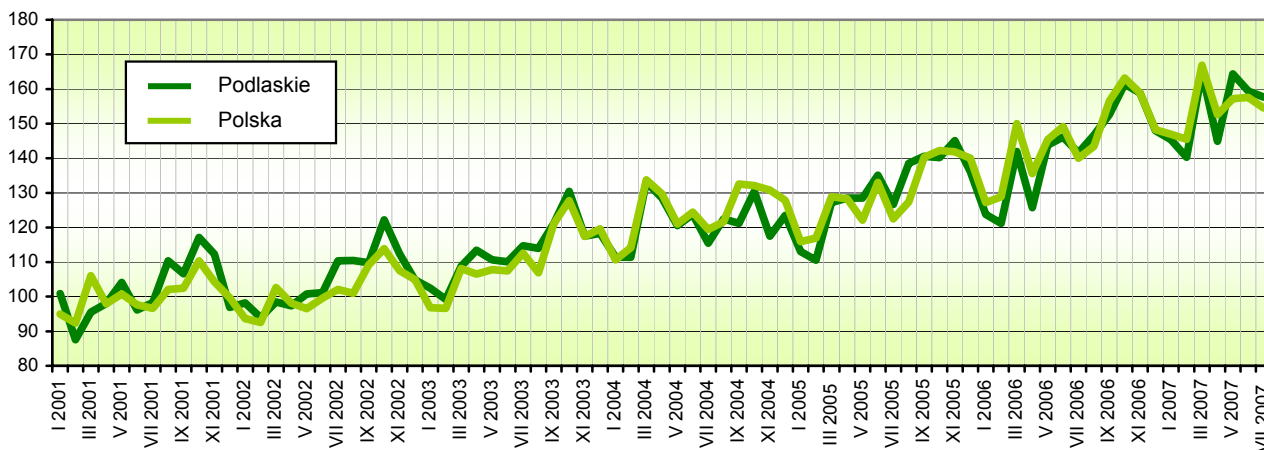
Produkcja sprzedana przemysłu w lipcu 2007 r. osiągnęła wartość 1183,6 mln zł (w cenach bieżących). Wskaźnik dynamiki sprzedaży (w cenach stałych) w odniesieniu do lipca 2006 r. wyniósł 111,1%, a w porównaniu z czerwcem 2007 r. – 99,8%. *W skali kraju ukształtował się on odpowiednio na poziomie 110,4% i 98,0%.*

Dynamika produkcji sprzedanej (w cenach stałych) w poszczególnych sekcjach przemysłu w lipcu 2007 r. przedstawiała się następująco:

Wyszczególnienie	Analogiczny miesiąc poprzedniego roku = 100	Miesiąc poprzedni = 100
Górnictwo	114,9	114,6
Przetwórstwo przemysłowe	110,7	98,9
Wytwarzanie i zaopatrywanie w energię elektryczną, gaz, wodę	118,9	117,0

Wyższe niż przed rokiem przychody ze sprzedaży wyrobów i usług (w cenach stałych) osiągnięto m.in. w następujących działach: produkcja wyrobów z metali (o 36,1%), produkcja wyrobów chemicznych (o 26,9%) oraz produkcja wyrobów gumowych i z tworzyw sztucznych (o 19,2%). Poziomu sprzedaży z lipca 2006 r. nie uzyskano m.in. w produkcji wyrobów z surowców niemetalicznych pozostałych (86,4% wartości produkcji ubiegłorocznej), jak również we włókiennictwie (88,9%).

Dynamika produkcji sprzedanej przemysłu
Przeciętna miesięczna 2000 = 100 (ceny stałe)



W lipcu br. w przemyśle województwa podlaskiego dominowały trzy działy, z których pochodziło 66,2% wartości produkcji sprzedanej. Największy udział w sprzedaży miały: produkcja artykułów spożywczych i napojów (53,7%), produkcja drewna i wyrobów z drewna oraz ze słomy i wikliny (7,4%), produkcja wyrobów gumowych i z tworzyw sztucznych (5,1%). Dominujące działy skupiały 46,7% ogółu zatrudnionych w przemyśle. Udział poszczególnych działów w zatrudnieniu kształtował się następująco: produkcja artykułów spożywczych i napojów – 31,9%, produkcja drewna i wyrobów z drewna oraz ze słomy i wikliny – 8,5%, produkcja wyrobów gumowych i z tworzyw sztucznych – 6,2%.

W omawianym miesiącu przychód ze sprzedaży wyrobów i usług w przeliczeniu na 1 zatrudnionego w przemyśle wyniósł 24847 zł (w cenach bieżących) i był o 12,5% (w cenach stałych) wyższy niż przed rokiem.

W okresie styczeń-lipiec 2007 r. przychody ze sprzedaży wyrobów i usług w przedsiębiorstwach przemysłowych ukształtowały się na poziomie 7672,8 mln zł (w cenach bieżących), czyli zwiększyły się o 13,2% (w cenach stałych) w stosunku do zanotowanych rok wcześniej. *W skali kraju nastąpił wzrost o 10,7%.*

W lipcu 2007 r., w porównaniu z analogicznym miesiącem roku ubiegłego, wzrost odnotowano m.in. w produkcji:

- materiałów podłogowych z drewna – o 47,6%,
- ptactwa gatunku Gallus Domesticus (kura domowa) całego, świeżego lub chłodzonego – o 30,6%,
- drzwi, okien i ich ościeżnic oraz progów drzwiowych z tworzyw sztucznych – o 21,0%,
- maszyn i urządzeń rolniczych i dla gospodarki leśnej – o 16,5%,
- mleka i śmietany w postaci stałej – o 15,5%,
- mleka płynnego przetworzonego – o 15,0%,
- sera świeżego niedojrzewającego i twarogu – o 9,5%,
- masła oraz innych tłuszczów otrzymywanych z mleka – o 6,2%,
- serów podpuszczkowych dojrzewających – o 3,5%.

Ubiegłorocznego poziomu nie osiągnięto m.in. w produkcji: mięsa wołowego i cielęcego, produktów uboju bydła i cieląt wliczanych do wydajności poubojowej, jogurtów i innego rodzaju sfermentowanego lub zakwaszonego mleka lub śmietany, masy betonowej prefabrykowanej, płyt chodnikowych i podobnych wyrobów z betonu oraz tarcicy iglastej.

BUDOWNICTWO

W lipcu 2007 r. w jednostkach budowlanych przychody ze sprzedaży wyrobów i usług (w cenach bieżących) zamknęły się kwotą 231,9 mln zł, co oznacza spadek o 8,8% w porównaniu z czerwcem br., a wzrost o 46,9% w odniesieniu do lipca 2006 r. Produkcja budowlano-montażowa zrealizowana w lipcu br. osiągnęła wartość 137,2 mln zł i była o 7,3% niższa w stosunku do poprzedniego miesiąca br., a o 30,1% wyższa w porównaniu z analogicznym okresem ubiegłego roku.

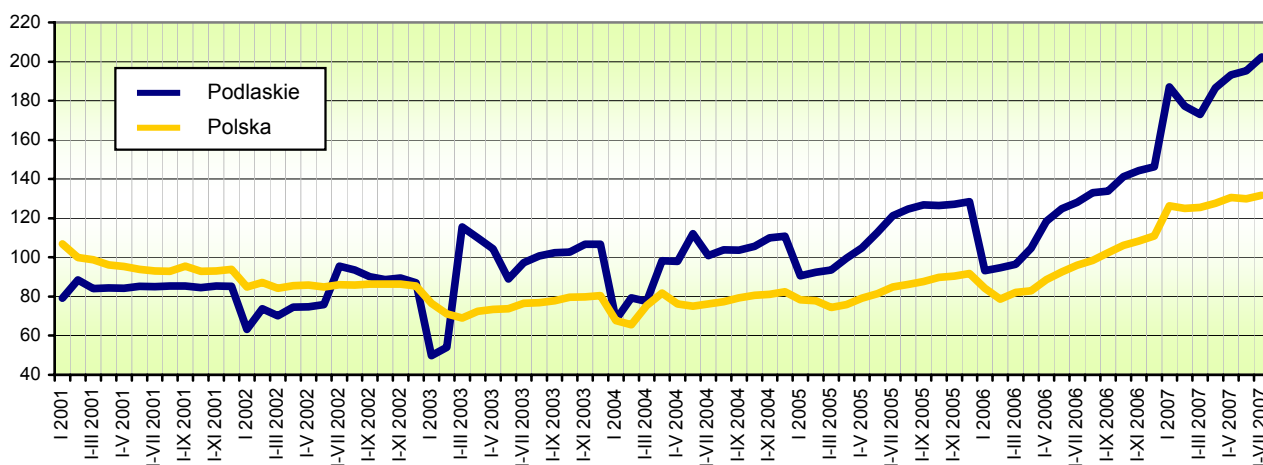
Wartość robót o charakterze inwestycyjnym, stanowiących 75,7% produkcji budowlano-montażowej, spadła o 6,7% w odniesieniu do czerwca br., a wzrosła o 61,9% w stosunku do lipca 2006 r.

Wśród przedsiębiorstw budowlano-montażowych wiodącą pozycję posiadały jednostki zajmujące się wznoszeniem obiektów budowlanych oraz inżynierią lądową i wodną. Udział tych przedsiębiorstw w sprzedaży produkcji budowlano-montażowej w lipcu br. osiągnął 87,1%. Wartość sprzedanej przez nie produkcji spadła o 2,4% w stosunku do czerwca 2007 r., a wzrosła o 46,4% w odniesieniu do analogicznego okresu ubiegłego roku. Kolejną znaczącą grupę stanowiły przedsiębiorstwa wykonujące instalacje budowlane, których udział w sprzedaży produkcji wyniósł 9,0%. W lipcu 2007 r. sprzedaż produkcji budowlano-montażowej w tych jednostkach spadła w odniesieniu do poprzedniego miesiąca i lipca ubiegłego roku odpowiednio o 42,5% i 29,5%.

Przychód ze sprzedaży wyrobów i usług w budownictwie w przeliczeniu na 1 zatrudnionego w lipcu 2007 r. ukształtował się na poziomie 31228 zł, co oznacza spadek o 9,6% w stosunku do czerwca br., a wzrost o 41,1% w porównaniu z lipcem 2006 r.

Przychody ze sprzedaży wyrobów i usług w budownictwie uzyskane w ciągu siedmiu miesięcy br. wyniosły 1390,2 mln zł i były o 57,9% wyższe niż w analogicznym okresie ubiegłego roku. Produkcja budowlano-montażowa w tym samym czasie osiągnęła wartość 783,9 mln zł, co oznacza wzrost o 59,7% w stosunku do zanotowanej przed rokiem.

Dynamika produkcji sprzedanej budownictwa
Analogiczny okres 2000 = 100 (ceny bieżące)



HANDEL

W lipcu 2007 r. sprzedaż hurtowa (w cenach bieżących) w przedsiębiorstwach handlowych i niehandlowych zamknęła się kwotą 984,0 mln zł, co oznacza wzrost zarówno w stosunku do poprzedniego miesiąca (o 8,4%), jak i do lipca ubiegłego roku (o 0,8%). Od początku roku sprzedaż hurtowa osiągnęła wartość 6324,8 mln zł, tj. o 2,4% wyższą niż w analogicznym okresie 2006 r.

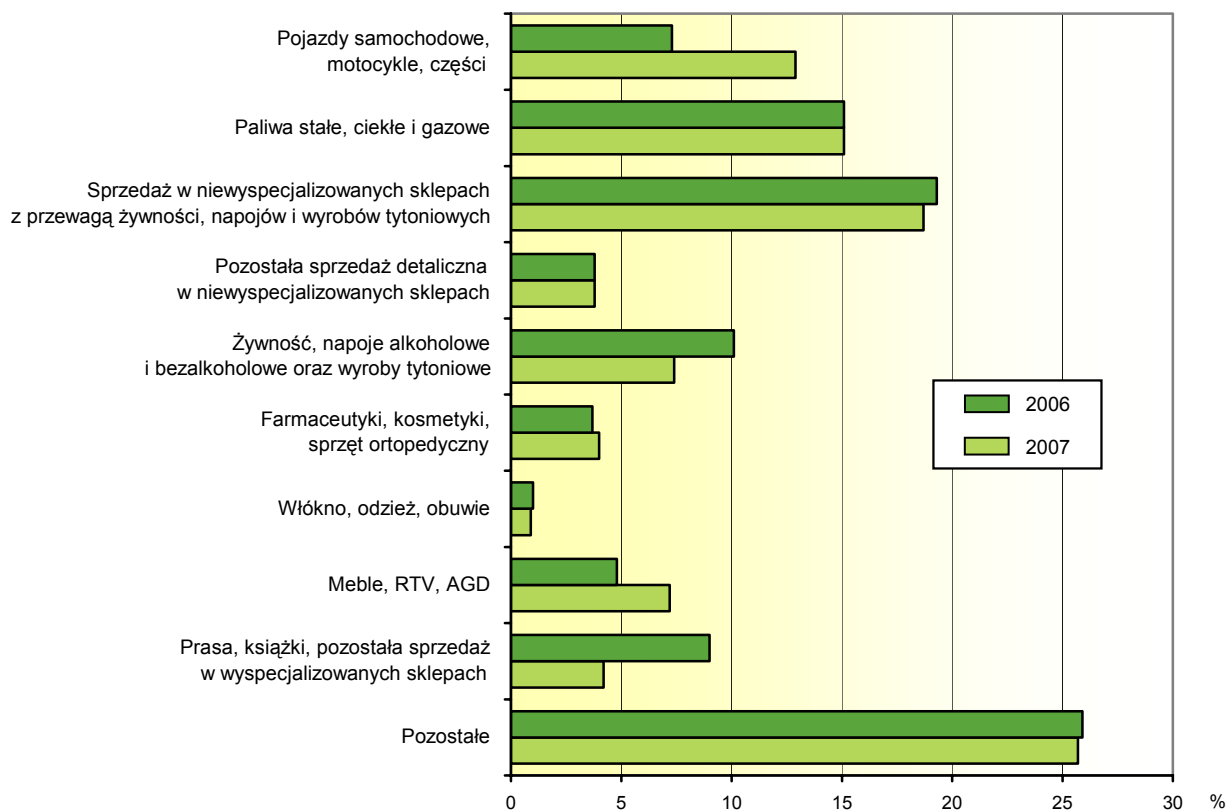
Jednostki handlowe w lipcu br. sprzedały w hurcie towary o wartości 861,0 mln zł, tj. o 7,3% wyższej niż w czerwcu 2007 r. oraz o 3,8% niższej niż przed rokiem.

Sprzedaż detaliczna (w cenach bieżących) zrealizowana przez jednostki handlowe i niehandlowe w lipcu 2007 r. wyniosła 578,7 mln zł, co oznacza, że zwiększyła się w stosunku do poprzedniego miesiąca i w porównaniu z lipcem ubiegłego roku odpowiednio o 12,6% i 13,6%.

Wysoki wzrost sprzedaży detalicznej, w odniesieniu do lipca 2006 r., odnotowano m.in. w przedsiębiorstwach prowadzących sprzedaż: pojazdów samochodowych, motocykli, części (o 99,9%), mebli, RTV, AGD (o 72,5%) oraz farmaceutyków, kosmetyków, sprzętu ortopedycznego (o 22,1%). Ubiegłorocznego poziomu sprzedaży detalicznej nie osiągnęły przedsiębiorstwa zajmujące się sprzedażą prasy, książek, pozostałą sprzedażą w wyspecjalizowanych sklepach oraz prowadzące sprzedaż żywności, napojów alkoholowych i bezalkoholowych oraz wyrobów tytoniowych. Spadek wartości sprzedaży w tych grupach wyniósł odpowiednio 46,6% i 17,3%.

W strukturze sprzedaży detalicznej zrealizowanej w lipcu 2007 r. największy udział miały przedsiębiorstwa zgrupowane w kategorii „pozostałe” (25,7%), prowadzące sprzedaż w niewyspecjalizowanych sklepach z przewagą żywności, napojów i wyrobów tytoniowych (18,7%) oraz zajmujące się sprzedażą paliw stałych, ciekłych i gazowych (15,1%).

Struktura sprzedaży detalicznej według specjalizacji branżowej w lipcu



W ciągu siedmiu miesięcy br. sprzedano w detalu towary o wartości 3596,1 mln zł, czyli o 13,3% wyższej od zanotowanej w analogicznym okresie roku poprzedniego.

Podmioty handlowe w lipcu 2007 r. zrealizowały sprzedaż detaliczną w wysokości 498,6 mln zł. Oznacza to wzrost o 14,0% w stosunku do czerwca br. i o 14,9% w porównaniu z lipcem ubiegłego roku.

WYBRANE DANE O WOJEWÓDZTWIE PODLASKIM

WYSZCZEGÓLNIENIE		I	II	III	IV	V	VI	VII	VIII	IX	X	XI	XII
a – 2006 r.													
b – 2007 r.													
Ludność ¹ (w tys. osób)	a	.	.	1198,9	.	.	1197,6	.	.	1197,1	.	.	1196,1
	b	.	.	1195,4
Bezrobotni zarejestrowani ¹ (w tys. osób)	a	76,2	76,2	74,7	71,1	67,6	64,7	64,1	63,1	61,8	60,3	60,9	61,8
	b	64,3	63,5	60,2	56,3	53,0	50,8	50,1					
Stopa bezrobocia ^{1,2} (w %)	a	16,1	16,1	15,8	15,1	14,5	13,9	13,8	13,6	13,4	13,1	13,2	13,3
	b	13,8	13,6	13,0	12,2	11,6	11,1	11,0					
Oferty pracy (w ciągu miesiąca)	a	1342	2021	2607	2900	2881	2580	2455	2412	3412	2728	1557	1291
	b	2153	2074	3522	3001	2916	2164	2708					
Liczba bezrobotnych na 1 ofertę pracy ¹	a	277	277	153	121	106	98	96	46	55	78	92	194
	b	122	105	68	57	43	59	56					
Przeciętne zatrudnienie w sektorze przedsiębiorstw ³ (w tys. osób)	a	92,5	92,4	92,9	93,2	93,7	94,3	94,6	94,4	94,6	93,7	93,7	93,4
	b	94,4	94,3	94,5	94,8	94,8	95,3	96,2					
poprzedni miesiąc = 100	a	101,9	99,9	100,6	100,3	100,5	100,7	100,3	99,8	100,2	99,0	100,0	99,8
	b	101,0	99,9	100,2	100,4	100,0	100,5	101,0					
analogiczny miesiąc poprzedniego roku = 100	a	101,3	101,4	102,2	103,0	103,1	103,4	103,7	103,4	103,1	102,3	102,7	103,0
	b	102,1	102,1	101,7	101,7	101,2	101,0	101,7					
Przeciętne wynagrodzenie miesięczne brutto w sektorze przedsiębiorstw ³ (w zł)	a	2084,08	2004,95	2240,36	2115,65	2115,96	2160,47	2180,50	2237,62	2200,73	2290,05	2387,54	2566,60
	b	2264,31	2212,37	2464,31	2337,63	2377,52	2496,43	2514,09					
poprzedni miesiąc = 100	a	91,6	96,2	111,7	94,4	100,0	102,1	100,9	102,6	98,4	104,1	104,3	107,5
	b	88,2	97,7	111,4	94,9	101,7	105,0	100,7					
analogiczny miesiąc poprzedniego roku = 100	a	106,2	104,5	104,4	104,1	107,1	105,7	104,6	106,9	103,3	109,0	109,4	112,8
	b	108,6	110,3	110,0	110,5	112,4	115,6	115,3					
Mieszkania oddane do użytkowania (od początku roku) ...	a	198	344	591	724	935	1300	1486	1691	1971	2146	2517	3036
	b	203	399	580	767*	899*	1201*	1529					
analogiczny okres poprzedniego roku = 100	a	107,6	92,2	107,7	103,6	97,3	108,2	101,6	93,3	93,4	92,9	96,1	96,0
	b	102,5	116,0	98,1	105,9*	96,1*	92,4*	102,9					

1 Stan w końcu okresu. 2 Udział zarejestrowanych bezrobotnych w cywilnej ludności aktywnej zawodowo. 3 W przedsiębiorstwach, w których liczba pracujących przekracza 9 osób.

WYBRANE DANE O WOJEWÓDZTWIE PODLASKIM (cd.)

WYSZCZEGÓLNIENIE		I	II	III	IV	V	VI	VII	VIII	IX	X	XI	XII
a – 2006 r.													
b – 2007 r.													
Nakłady inwestycyjne ¹ (w tys. zł; ceny bieżące)	a	401607	.	.	711032	.	.	1149192
	b	552200	
analogiczny okres poprzedniego roku = 100 (ceny bieżące)	a	129,5	.	.	128,9	.	.	112,9
	b	137,5	
Produkcja sprzedana przemysłu ² (w cenach stałych):													
poprzedni miesiąc = 100	a	90,5	96,7	116,9	88,2	114,3	101,3	97,0	103,4	103,0	103,2	96,7	92,2
	b	97,5	96,5	117,0	87,8	114,0	97,0	99,8					
analogiczny miesiąc poprzedniego roku = 100	a	108,6	108,5	110,9	99,9	111,6	107,7	109,2	105,2	107,4	113,6	109,2	108,2
	b	116,0	115,6	115,7	115,2	114,0	109,2	111,1					
Produkcja budowlano-montażowa ² (w cenach bieżących):													
poprzedni miesiąc = 100	a	26,7	77,1	177,7	115,7	194,1	103,6	95,6	106,0	115,1	125,6	68,5	138,8
	b	55,2	78,2	136,3	115,3	122,2	116,0	92,7					
analogiczny miesiąc poprzedniego roku = 100	a	85,0	83,2	82,2	107,9	144,9	119,0	103,6	108,7	110,6	144,1	120,4	118,4
	b	245,4	249,0	191,0	190,2	119,8	134,1	130,1					
Sprzedaż detaliczna towarów ² (w cenach bieżących):													
poprzedni miesiąc = 100	a	74,0	97,2	123,2	102,7	108,0	100,0	100,8	105,4	92,9	102,0	93,7	116,0
	b	82,4	95,6	124,6	101,4	99,7	93,8	112,6					
analogiczny miesiąc poprzedniego roku = 100	a	110,5	118,7	118,0	116,8	120,1	113,7	115,2	113,8	106,2	113,9	111,7	107,3
	b	119,6	117,6	118,9	117,5	108,4	101,7	113,6					
Wskaźnik cen:													
towarów i usług konsumpcyjnych ³ :													
analogiczny okres poprzedniego roku = 100	a	.	.	100,8	.	.	100,8	.	.	101,2	.	.	100,8
	b	.	.	101,3					
skupu ziarna zbóż:													
poprzedni miesiąc = 100	a	108,4	106,3	95,9	103,7	98,5	100,5	98,7	109,5	110,5	108,4	106,7	107,4
	b	114,3	102,8	93,5	97,5	101,5	95,1	91,8					
analogiczny miesiąc poprzedniego roku = 100	a	102,4	107,4	112,3	112,5	114,6	108,6	127,9	133,0	140,2	142,6	161,4	168,5
	b	177,8	171,9	167,6	157,5	162,3	153,5	142,8					

1 W przedsiębiorstwach, w których liczba pracujących przekracza 49 osób; dane prezentowane są narastająco. 2 W przedsiębiorstwach, w których liczba pracujących przekracza 9 osób. 3 W kwartale.

WYBRANE DANE O WOJEWÓDZTWIE PODLASKIM (dok.)

WYSZCZEGÓLNIENIE		I	II	III	IV	V	VI	VII	VIII	IX	X	XI	XII
a – 2006 r.													
b – 2007 r.													
Wskaźniki cen (dok.):													
skupu żywca rzeźnego wołowego:													
poprzedni miesiąc = 100	a	103,3	106,4	101,7	99,8	99,9	104,3	92,7	111,4	91,1	101,2	93,9	103,3
	b	99,6	107,2	99,2	93,4	97,1	100,5	99,2					
analogiczny miesiąc poprzedniego roku = 100	a	102,0	100,9	99,1	100,6	99,1	100,9	94,8	108,4	102,7	110,9	104,7	107,3
	b	103,5	104,2	101,7	95,3	92,6	89,3	95,5					
skupu żywca rzeźnego wieprzowego:													
poprzedni miesiąc = 100	a	91,9	99,8	101,8	99,0	98,7	106,7	109,7	108,1	97,2	91,8	92,5	94,5
	b	95,5	102,2	102,8	99,7	95,4	110,0	112,9					
analogiczny miesiąc poprzedniego roku = 100	a	87,6	85,5	86,3	92,4	94,2	98,0	98,9	102,2	98,9	95,5	95,6	90,0
	b	93,5	95,8	96,6	97,3	94,1	97,0	99,8					
Relacja ceny skupu ¹ 1 kg żywca wieprzowego do ceny targowiskowej 1 kg żyta	a	12,44	11,96	11,76	11,27	10,77	11,13	11,82	12,41	9,32	8,55	7,10	6,33
	b	5,51	4,72	5,32	5,39	5,23	5,85	7,09					
Wskaźnik rentowności obrotu w przedsiębiorstwach ² :													
brutto ³ (w %)	a	.	.	2,7	.	.	2,7	.	.	3,1	.	.	3,2
	b	.	.	4,3	.	.	5,1	.					
netto ⁴ (w %)	a	.	.	2,0	.	.	2,1	.	.	2,5	.	.	2,6
	b	.	.	3,5	.	.	4,2	.					
Podmioty gospodarki narodowej ⁵	a	88534	88179	88026	88255	88380	88544	88475	88500	88688	88775	88791	88931
	b	88041	87496	87544	87742	87882	88141	88292					
w tym spółki handlowe	a	3715	3722	3739	3759	3775	3792	3808	3816	3824	3823	3826	3851
	b	3869	3880	3890	3902	3923	3937	3948					
w tym z udziałem kapitału zagranicznego	a	419	419	418	421	425	430	431	435	435	434	432	437
	b	437	438	440	439	440	442	442					

¹ Ceny bieżące bez VAT. ² W których liczba pracujących przekracza 49 osób; dane prezentowane są narastająco. ³ Relacja wyniku finansowego brutto do przychodów z całokształtu działalności. ⁴ Relacja wyniku finansowego netto do przychodów z całokształtu działalności. ⁵ W rejestrze REGON; bez rolników indywidualnych; stan w końcu okresu.

* Dane zostały skorygowane w stosunku do wcześniej publikowanych.