



URZĄD STATYSTYCZNY W BIAŁYMSTOKU

Wyniki wstępne

Data opracowania: 29.11.2007 r.

Kontakt: e-mail: sekretariatUSBST@stat.gov.pl
tel. 085 749 77 00, fax 085 749 77 79

Internet: www.stat.gov.pl/urzedy/bialystok

KOMUNIKAT O SYTUACJI SPOŁECZNO-GOSPODARCZEJ WOJEWÓDZTWA PODLASKIEGO

Październik 2007

Nr 10/2007

- ◆ *Przeciętne zatrudnienie w sektorze przedsiębiorstw w październiku 2007 r. ukształtowało się na poziomie wyższym niż we wrześniu br. i w analogicznym okresie roku ubiegłego.*
- ◆ *W październiku br. dalszemu zmniejszeniu uległa liczba zarejestrowanych bezrobotnych zarówno w porównaniu z obserwowaną w poprzednim miesiącu, jak i przed rokiem. W analizowanym okresie obniżyła się również stopa bezrobocia.*
- ◆ *Przeciętne miesięczne wynagrodzenie brutto w sektorze przedsiębiorstw ukształtowało się na poziomie wyższym od zanotowanego we wrześniu br. i w październiku roku ubiegłego.*
- ◆ *W okresie styczeń-wrzesień 2007 r. badane przedsiębiorstwa uzyskały znacznie korzystniejsze wyniki finansowe od notowanych przed rokiem. Poprawie uległa większość wskaźników ekonomiczno-finansowych.*
- ◆ *W październiku br. oddano do użytkowania zdecydowanie więcej lokali mieszkalnych niż we wrześniu br. i w analogicznym miesiącu roku poprzedniego. Równocześnie w porównaniu z październikiem ubiegłego roku zaobserwowano spadek liczby mieszkań, których budowę rozpoczęto, zaś wzrost liczby lokali mieszkalnych, na realizację których wydano pozwolenia.*
- ◆ *Warunki atmosferyczne panujące w październiku 2007 r. sprzyjały siewom i wegetacji ozimin, zbiorom płodów rolnych i ogrodniczych, wykonywaniu prac przedzimowych, a także wypasowi zwierząt na pastwiskach. Notowane kilkakrotnie nocne przymrozki rozpoczęły proces hartowania roślin.*
- ◆ *Na rynku rolnym w październiku br., w porównaniu z analogicznym miesiącem roku poprzedniego, stwierdzono wzrost cen ziarna zbóż i mleka, natomiast spadek cen żywca wieprzowego i wołowego. W analizowanym okresie staniały także zwierzęta gospodarskie na targowiskach (z wyjątkiem krowy dojnej) oraz obniżyła się opłacalność tuczu trzody chlewnej.*
- ◆ *W październiku 2007 r., w odniesieniu do takiego samego miesiąca roku ubiegłego, zaobserwowano wzrost produkcji sprzedanej przemysłu, zaś przychody uzyskane ze sprzedaży produkcji budowlano-montażowej były niższe od zanotowanych przed rokiem.*

UWAGI

Prezentowane w Komunikacie:

- dane o pracujących, zatrudnieniu, wynagrodzeniach – w ujęciu miesięcznym – dotyczą podmiotów gospodarczych, w których liczba pracujących przekracza 9 osób,
- dane o przychodach ze sprzedaży produkcji przemysłu i budownictwa, sprzedaży detalicznej i hurtowej towarów – w ujęciu miesięcznym – dotyczą podmiotów gospodarczych, w których liczba pracujących przekracza 9 osób,
- dane o produkcji wyrobów – w ujęciu miesięcznym – dotyczą podmiotów, w których liczba pracujących przekracza 49 osób,
- dane o wynikach finansowych przedsiębiorstw – w ujęciu kwartalnym – dotyczą podmiotów gospodarczych prowadzących księgi rachunkowe (z wyjątkiem przedsiębiorstw rolnictwa, łowiectwa i leśnictwa; rybactwa; pośrednictwa finansowego oraz szkół wyższych), w których liczba pracujących przekracza 49 osób,
- dane o nakładach inwestycyjnych – w ujęciu kwartalnym – dotyczą podmiotów gospodarczych (bez względu na rodzaj działalności) prowadzących księgi rachunkowe, w których liczba pracujących przekracza 49 osób.

Dane w ujęciu wartościowym oraz wskaźniki struktury podano w cenach bieżących. Wskaźniki dynamiki zaprezentowano na podstawie wartości w cenach bieżących, z wyjątkiem przemysłu, dla którego wskaźniki dynamiki podano na podstawie wartości w cenach stałych (średnie ceny bieżące 2000 r.).

Zatrudnienie

W październiku 2007 r. liczba pracujących w sektorze przedsiębiorstw wyniosła 99037 osób i była o 0,7% (tj. o 647 osób) wyższa w porównaniu z wrześniem 2007 r. oraz o 2,6% (tj. o 2515 osób) wyższa niż przed rokiem.

Przeciętne zatrudnienie w sektorze przedsiębiorstw w październiku br. ukształtowało się na poziomie 95950 osób, co oznacza wzrost zarówno w stosunku do poprzedniego miesiąca, jak i analogicznego okresu ubiegłego roku odpowiednio o 0,4% i 2,4%. *W skali kraju przeciętne zatrudnienie, w odniesieniu do września 2007 r., zwiększyło się o 0,5%, a w porównaniu z październikiem 2006 r. – o 5,0 %.*

W sektorze publicznym przeciętne zatrudnienie wyniosło 11484 osoby i spadło o 0,1% w stosunku do września br. oraz o 7,8% w odniesieniu do analogicznego okresu roku ubiegłego. W sektorze prywatnym zatrudnienie osiągnęło poziom 84466 osób, tj. o 0,5% wyższy niż w poprzednim miesiącu oraz o 4,0% wyższy niż przed rokiem.

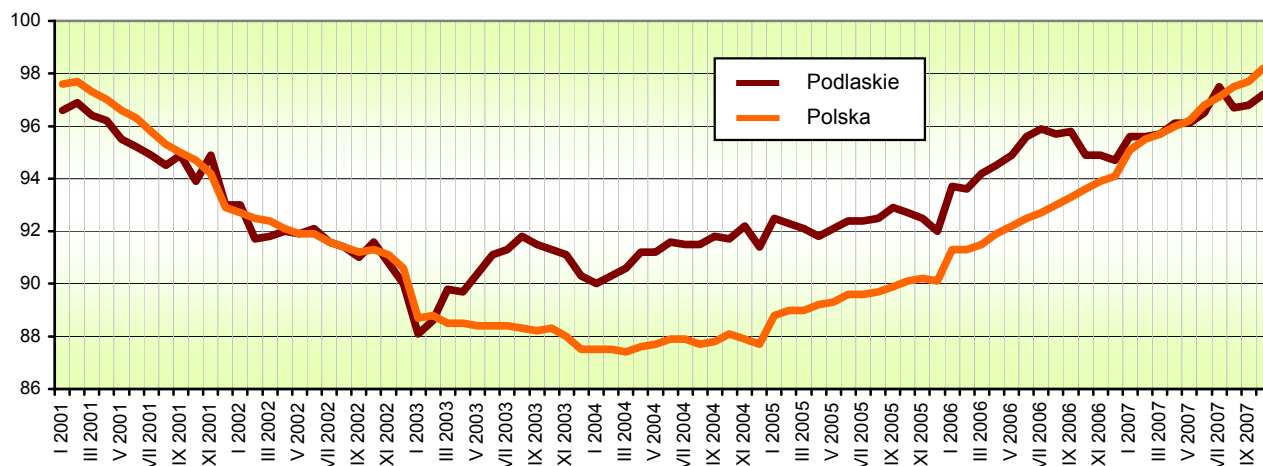
Biorąc pod uwagę poszczególne sekcje działalności gospodarczej, w porównaniu z wrześniem 2007 r., zatrudnienie wzrosło przede wszystkim w przetwórstwie przemysłowym (o 0,7%), budownictwie (o 0,5%), handlu i naprawach (o 0,3%) oraz obsłudze nieruchomości i firm (o 0,3%), zmniejszyło się natomiast w górnictwie (o 1,3%), hotelach i restauracjach (o 0,3%) oraz wytwarzaniu i zaopatrywaniu w energię elektryczną, gaz, wodę (o 0,1%).

W odniesieniu do października 2006 r. największy wzrost zatrudnienia wystąpił w górnictwie (o 45,6%), handlu i naprawach (o 6,5%), budownictwie (o 3,6%) oraz przetwórstwie przemysłowym (o 2,1%). Spadek przeciętnego zatrudnienia miał miejsce w obsłudze nieruchomości i firm (o 8,6%), wytwarzaniu i zaopatrywaniu w energię elektryczną, gaz, wodę (o 4,4%) oraz hotelach i restauracjach (o 3,0%).

Spśród działów przetwórstwa przemysłowego o znaczącym udziale w zatrudnieniu, w stosunku do października 2006 r., zwiększyło się ono w jednostkach produkcji wyrobów gumowych i z tworzyw sztucznych (o 5,8%), produkcji maszyn i urządzeń (o 5,7%) oraz produkcji artykułów spożywczych i napojów (o 3,1%). Spadek przeciętnego zatrudnienia odnotowano we włókiennictwie (o 9,0%), jednostkach produkcji mebli; pozostałej działalności produkcyjnej (o 2,5%), a także produkcji drewna i wyrobów z drewna oraz ze słomy i wikliny (o 0,3%).

W okresie styczeń–październik 2007 r. przeciętne zatrudnienie w sektorze przedsiębiorstw wyniosło 94433 osoby i było o 0,9% wyższe niż przed rokiem *(w kraju wzrosło o 4,7%)*.

Dynamika przeciętnego zatrudnienia w sektorze przedsiębiorstw
Przeciętna miesięczna 2000 = 100



Bezrobocie

W końcu października 2007 r. liczba bezrobotnych zarejestrowanych w powiatowych urzędach pracy województwa podlaskiego wynosiła 47074 osoby i była niższa od zanotowanej przed rokiem (o 13180 osób, tj. o 21,9%) i przed miesiącem (o 1208 osób, tj. o 2,5%).

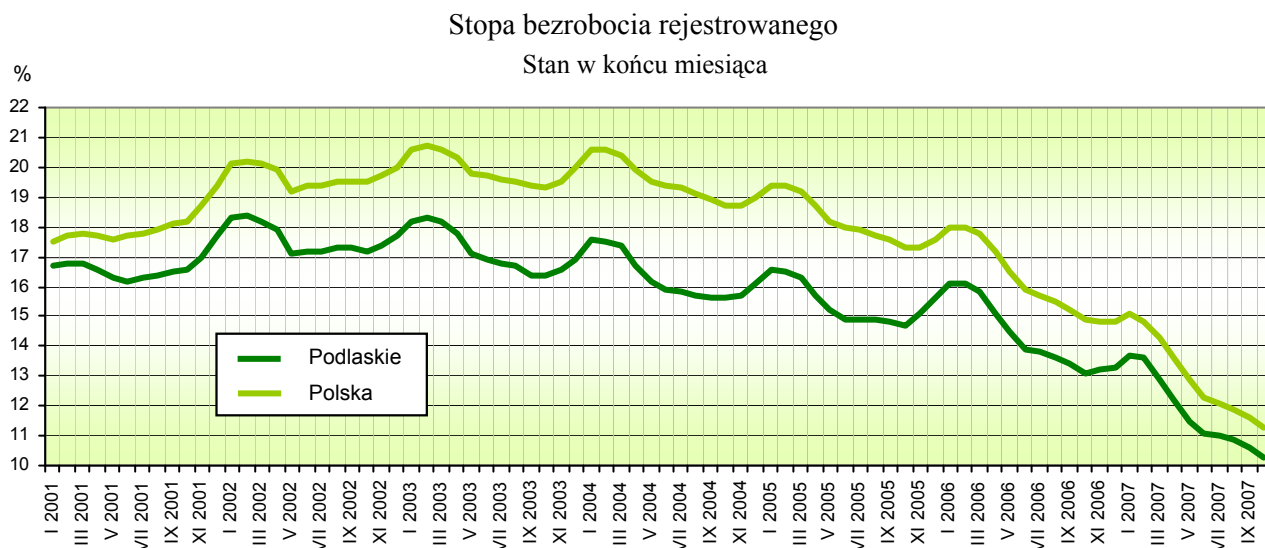
W październiku br. zarejestrowano 7121 osób (tj. o 5,2% mniej niż rok wcześniej i o 10,7% więcej niż w poprzednim miesiącu), natomiast z ewidencji bezrobotnych wyłączono 8329 osób (o 7,7% mniej niż w październiku ubiegłego roku oraz o 6,6% więcej niż we wrześniu 2007 r.). Główne przyczyny wyrejestrowania to podjęcie pracy – 3364 osoby (tj. 40,4% ogółu osób wyłączonych z ewidencji) oraz niepotwierdzenie gotowości do pracy – 2573 osoby (tj. 30,9%). Szkolenie lub staż rozpoczęły 963 osoby, czyli 11,6% ogólnej liczby osób wyrejestrowanych z ewidencji bezrobotnych w październiku 2007 r.

Wśród ogółu bezrobotnych:

- 55,0% stanowiły kobiety (przed rokiem – 53,6%),
- 37,4% to mieszkańcy wsi (we wrześniu 2006 r. – 36,7%),
- 72,8% stanowiły osoby wcześniej pracujące (w poprzednim roku – 72,2%),
- 90,0% nie posiadało prawa do zasiłku (rok wcześniej – 90,2%).

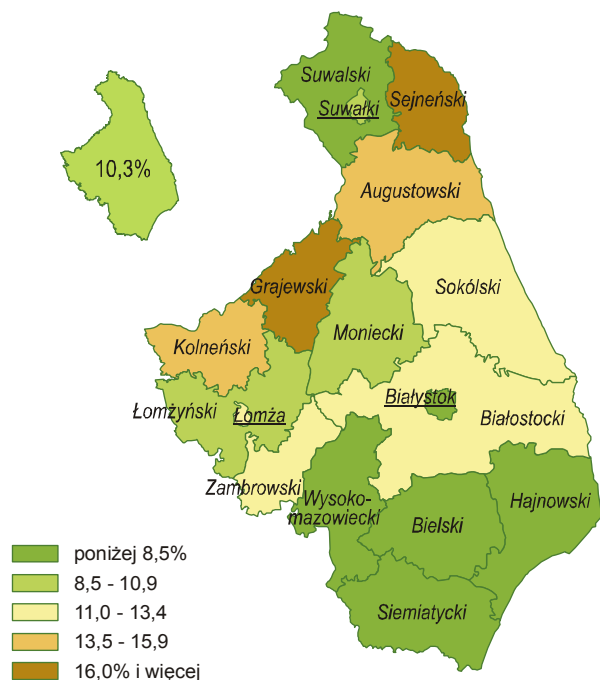
Powiatowe urzędy pracy w październiku 2007 r. miały do dyspozycji 2389 ofert pracy, tj. o 12,4% mniej niż przed rokiem i o 5,9% więcej niż we wrześniu 2007 r. W końcu analizowanego miesiąca na 1 ofertę pracy przypadało 85 bezrobotnych.

W końcu października 2007 r. stopa bezrobocia rejestrowanego ukształtowała się na poziomie 10,3% i zmniejszyła się zarówno w porównaniu z zanotowaną w analogicznym okresie poprzedniego roku (o 2,8 pkt.), jak i we wrześniu 2007 r. (o 0,3 pkt.). *Wskaźnik krajowy wyniósł 11,3% i obniżył się o 3,6 pkt. w odniesieniu do października 2006 r., a w stosunku do poprzedniego miesiąca zmniejszył się o 0,3 pkt.*



Najwyższą stopę bezrobocia rejestrowanego odnotowano w powiatach grajewskim – 20,3% i sejneńskim – 18,8%, zaś najniższą stwierdzono w powiatach: siemiatyckim – 6,2%, hajnowskim – 6,6%, bielskim – 7,0% oraz wysokoma-zowieckim – 7,4%.

Stopa bezrobocia rejestrowanego
według powiatów w 2007 r.
Stan w końcu października



Udział wybranych kategorii osób, będących w szczególnej sytuacji na rynku pracy, w ogólnej liczbie zarejestrowanych bezrobotnych kształtował się następująco:

- osoby do 25 roku życia – 21,4% (w październiku 2006 r. – 23,3%),
- osoby powyżej 50 roku życia – 21,8% (przed rokiem – 18,7%),
- długotrwale bezrobotni – 63,1% (rok wcześniej – 64,2%),
- bezrobotni bez kwalifikacji zawodowych – 32,4% (w poprzednim roku – 30,9%).

W październiku 2007 r., w ramach aktywnych form przeciwdziałania bezrobociu, przy pracach interwencyjnych pracowało 230 osób, a przy robotach publicznych – 180 osób.

Zwolnienia grupowe w najbliższym czasie zapowiedziało 6 zakładów pracy (w tym 5 z sektora prywatnego). Obejmą one łącznie 318 pracowników.

WYNAGRODZENIA

W październiku 2007 r. przeciętne miesięczne wynagrodzenie brutto w sektorze przedsiębiorstw ukształtowało się na poziomie 2620,59 zł, tj. o 4,8% wyższym niż we wrześniu 2007 r. oraz o 14,4% wyższym niż przed rokiem. *W kraju przeciętne miesięczne wynagrodzenie brutto wyniosło 2951,67 zł i wzrosło o 3,2% w porównaniu z zanotowanym w poprzednim miesiącu, natomiast w odniesieniu do października 2006 r. zwiększyło się o 11,0%.*

W sektorze prywatnym przeciętna miesięczna płaca brutto osiągnęła wartość 2565,32 zł i była o 461,77 zł niższa niż w sektorze publicznym. W porównaniu z poprzednim miesiącem przeciętne wynagrodzenie wzrosło o 4,0% w sektorze prywatnym oraz o 10,1% w sektorze publicznym. W stosunku do analogicznego okresu roku ubiegłego wynagrodzenia w obydwu sektorach zwiększyły się odpowiednio o 16,4% i 6,2%.

Przeciętne miesięczne wynagrodzenia brutto w poszczególnych sekcjach sektora przedsiębiorstw kształtowały się następująco:

Sekcje	X 2006	2007	
		IX	X
w złotych			
O g ó ł e m	2290,05	2500,70	2620,59
w tym:			
Górnictwo	2677,78	3085,90	3182,63
Przetwórstwo przemysłowe	2241,41	2434,79	2570,25
Wytwarzanie i zaopatrywanie w energię elektryczną, gaz, wodę	2929,96	3483,74	3405,87
Budownictwo	2690,35	2947,86	3113,28
Handel i naprawy	2076,59	2361,45	2401,69
Hotele i restauracje	1516,11	1681,95	1657,59
Transport, gospodarka magazynowa i łączność	2338,88	2578,33	2686,08
Obsługa nieruchomości i firm	2051,01	2190,88	2312,49

W stosunku do października 2006 r. wzrost wynagrodzeń wystąpił we wszystkich sekcjach sektora przedsiębiorstw, przy czym najwyższy odnotowano w górnictwie (o 18,9%), wytwarzaniu i zaopatrywaniu w energię elektryczną, gaz, wodę (o 16,2%), handlu i naprawach (o 15,7%), budownictwie (o 15,7%), transporcie, gospodarce magazynowej, łączności (o 14,8%) oraz przetwórstwie przemysłowym (o 14,7%).

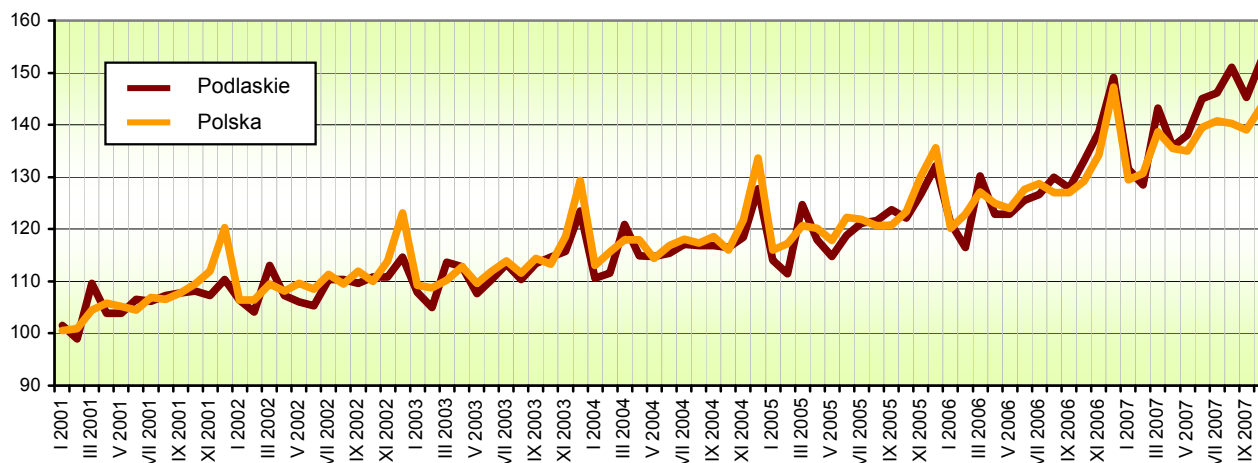
Wśród działów przetwórstwa przemysłowego, dominujących pod względem zatrudnienia, największy wzrost wynagrodzeń w odniesieniu do analogicznego miesiąca ubiegłego roku stwierdzono w jednostkach produkcji pozostałego sprzętu transportowego (o 56,3%), produkcji mebli; pozostałej działalności produkcyjnej (o 22,7%), produkcji odzieży i wyrobów futrzarskich (o 18,7%), produkcji artykułów spożywczych i napojów (o 17,9%) oraz włókiennictwie (o 12,1%).

W październiku 2007 r. wynagrodzenie wyższe od przeciętnego w województwie otrzymali m.in. pracujący w działach: informatyka (o 68,0%), wytwarzanie i zaopatrywanie w energię elektryczną, gaz, parę wodną i gorącą wodę (o 37,3%), wykonywanie instalacji budowlanych (o 31,2%) oraz budownictwo (o 18,8%). Płace znacznie poniżej średniej uzyskali m.in. zatrudnieni w jednostkach produkcji odzieży i wyrobów futrzarskich (o 40,0%), produkcji masy włóknistej oraz papieru (o 38,6%), produkcji mebli; pozostałej działalności produkcyjnej (o 18,7%), włókiennictwie (o 18,5%), a także we wszystkich działach sekcji hotele i restauracje.

W okresie dziesięciu miesięcy br. przeciętne miesięczne wynagrodzenie brutto w sektorze przedsiębiorstw ukształtowało się na poziomie 2452,38 zł, tj. o 13,2% wyższym od zanotowanego w takim samym okresie roku ubiegłego (*w kraju wzrosło o 9,2%*).

Przeciętne miesięczne wynagrodzenie realne brutto w sektorze przedsiębiorstw w październiku 2007 r. było o 4,2% wyższe niż miesiąc wcześniej i o 11,1% wyższe niż przed rokiem, natomiast w okresie styczeń–październik br. zwiększyło się o 10,8% w porównaniu z analogicznym okresem roku poprzedniego.

Dynamika przeciętnego miesięcznego wynagrodzenia brutto w sektorze przedsiębiorstw
Przeciętna miesięczna 2000 = 100



FINANSE PRZEDSIĘBIORSTW

W okresie styczeń–wrzesień 2007 r., w stosunku do analogicznego okresu roku poprzedniego, badane przedsiębiorstwa odnotowały znacznie korzystniejsze wyniki finansowe. Wyższa dynamika przychodów z całokształtu działalności od dynamiki kosztów ich uzyskania (o 2,5 pkt.) wpłynęła na spadek wskaźnika poziomu kosztów. Odnotowano poprawę wyniku ze sprzedaży produktów, towarów i materiałów oraz wyniku finansowego brutto i netto.

Badanie finansowe w województwie podlaskim objęło 379 przedsiębiorstw niefinansowych prowadzących księgi rachunkowe. Zysk netto wykazało 80,5% badanych przedsiębiorstw (wobec 74,7% przed rokiem), a ich udział w przychodach ogółem wzrósł z 80,2% (w okresie styczeń-wrzesień 2006 r.) do 81,8% (w ciągu trzech kwartałów br.).

W okresie styczeń-wrzesień 2007 r. przychody z całokształtu działalności ukształtowały się na poziomie 20966,8 mln zł i były o 17,0% wyższe niż w analogicznym okresie 2006 r., natomiast koszty ich uzyskania wyniosły 19880,2 mln zł i zwiększyły się o 14,5%. Przychody netto ze sprzedaży produktów, towarów i materiałów osiągnęły wartość 20418,3 mln zł, tj. wzrosły o 16,3% w stosunku do zanotowanych przed rokiem, a koszty ich uzyskania równały się 19561,2 mln zł, co oznacza wzrost o 15,1%. Poprawę wyniku ze sprzedaży produktów, towarów i materiałów stwierdzono w większości sekcji. Pogorszenie zaobserwowano natomiast w wytwarzaniu i zaopatrywaniu w energię elektryczną, gaz, wodę.

Wynik na działalności gospodarczej uzyskany w okresie styczeń-wrzesień 2007 r. był o 93,4% wyższy od zanotowanego w analogicznym okresie roku poprzedniego i wyniósł 1086,6 mln zł. Wynik finansowy brutto osiągnął wartość 1087,4 mln zł, tj. o 93,2% większą niż rok wcześniej. Po odliczeniu obciążeń (głównie podatku dochodowego) wynik finansowy netto ukształtował się na poziomie 908,7 mln zł i był o 100,3% wyższy od uzyskanego przed rokiem.

Wyniki finansowe badanych przedsiębiorstw i kształtowanie się podstawowych relacji ekonomicznych w okresie styczeń-wrzesień przedstawia poniższa tablica:

Wyszczególnienie	2006	2007
W milionach złotych		
Przychody z całokształtu działalności	17918,2	20966,8
w tym przychody ze sprzedaży produktów, towarów i materiałów	17550,3	20418,3
Koszty uzyskania przychodów z całokształtu działalności	17356,2	19880,2
w tym koszt własny sprzedanych produktów oraz wartość sprzedanych towarów i materiałów	17001,5	19561,2
Wynik na sprzedaży produktów, towarów i materiałów	548,8	857,0
Wynik na pozostałej działalności operacyjnej	34,1	117,8
Wynik na działalności finansowej	-20,9	111,8
Wynik finansowy brutto	562,8	1087,4
Wynik finansowy netto	453,7	908,7
W procentach		
Wskaźnik poziomu kosztów	96,9	94,8
Wskaźnik rentowności ze sprzedaży produktów, towarów i materiałów	3,1	4,2
Wskaźnik rentowności obrotu brutto	3,1	5,2
Wskaźnik rentowności obrotu netto	2,5	4,3
Wskaźnik płynności I stopnia	25,3	22,8
Wskaźnik płynności II stopnia	93,5	92,5

Wartość aktywów obrotowych badanych przedsiębiorstw w końcu września 2007 r. ukształtowała się na poziomie 7020,1 mln zł, tj. o 19,0% wyższym niż w analogicznym okresie poprzedniego roku.

Zobowiązania długo- i krótkoterminowe (bez funduszy specjalnych) badanych przedsiębiorstw w końcu września 2007 r. wyniosły 6415,0 mln zł, w tym zobowiązania długoterminowe stanowiły 21,6% (1382,6 mln zł) i zwiększyły się o 18,8% w odniesieniu do zanotowanych przed rokiem. Wartość zobowiązań krótkoterminowych osiągnęła 5032,4 mln zł, co oznacza wzrost o 18,6% w stosunku do analogicznego okresu 2006 r.

Koszty bieżącej działalności poniesione przez ogół badanych przedsiębiorstw w okresie styczeń-wrzesień 2007 r. wyniosły 13439,8 mln zł, z czego zużycie materiałów i energii stanowiło 47,0% (6308,4 mln zł), podatki i opłaty – 17,6% (2369,2 mln zł), a wynagrodzenia – 11,5% (1546,7 mln zł).

NAKLADY INWESTYCYJNE

W okresie styczeń-wrzesień 2007 r. nakłady inwestycyjne (w cenach bieżących) na nowe obiekty majątkowe oraz ulepszenie istniejących, poniesione przez badane przedsiębiorstwa w województwie podlaskim, wyniosły 873,2 mln zł i były o 22,8% wyższe od zanotowanych w analogicznym okresie 2006 r. Jednostki sektora publicznego wydatkowały 168,9 mln zł (19,3% wartości nakładów ogółem), natomiast inwestorzy sektora prywatnego – 704,2 mln zł (80,7%).

W ciągu trzech kwartałów 2007 r. nakłady na budynki i lokale wyniosły 331,6 mln zł i zwiększyły się o 36,1% w odniesieniu do zanotowanych w analogicznym okresie ubiegłego roku. Wartość zakupów inwestycyjnych osiągnęła 539,8 mln zł i wzrosła o 16,2%, a udział tych zakupów w nakładach ogółem wyniósł 61,8% (w okresie styczeń-wrzesień 2006 r. – 65,3%).

W porównaniu z poprzednim rokiem wzrost nakładów inwestycyjnych odnotowano w większości sekcji, zaś spadek stwierdzono wyłącznie w budownictwie.

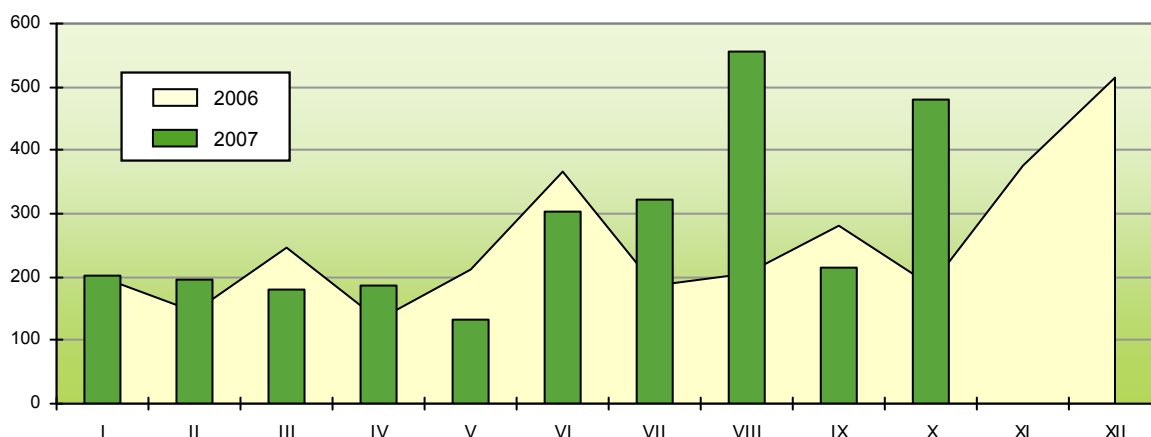
Nakłady inwestycyjne na zakup używanych środków trwałych w okresie styczeń-wrzesień 2007 r. wyniosły 106,3 mln zł i były o 100,1% wyższe niż rok wcześniej.

W ciągu dziewięciu miesięcy br. inwestorzy rozpoczęli realizację 892 nowych inwestycji o łącznej wartości kosztorysowej 330,2 mln zł, podczas gdy w analogicznym okresie 2006 r. rozpoczęto 843 nowe inwestycje o wartości 164,2 mln zł.

MIESZKANIA

W październiku 2007 r. w województwie podlaskim oddano do użytkowania 479 mieszkań, tj. o 121,8% więcej niż w poprzednim miesiącu i o 173,7% więcej niż przed rokiem (*w skali kraju nastąpił wzrost o 4,5% w odniesieniu do września br. i o 24,4% w stosunku do analogicznego okresu roku ubiegłego*). W omawianym miesiącu inwestorzy indywidualni przekazali do użytkowania 201 mieszkań, spółdzielnie mieszkaniowe – 131 oraz podmioty budujące na sprzedaż lub wynajem – 147.

Mieszkania oddane do użytkowania



Przeciętna powierzchnia użytkowa 1 mieszkania zrealizowanego w województwie podlaskim w październiku 2007 r. wyniosła 94,0 m² (przed rokiem – 144,0 m²), przy czym w budownictwie indywidualnym – 153,2 m², spółdzielczym – 51,3 m² oraz przeznaczonym na sprzedaż lub wynajem – 51,1 m².

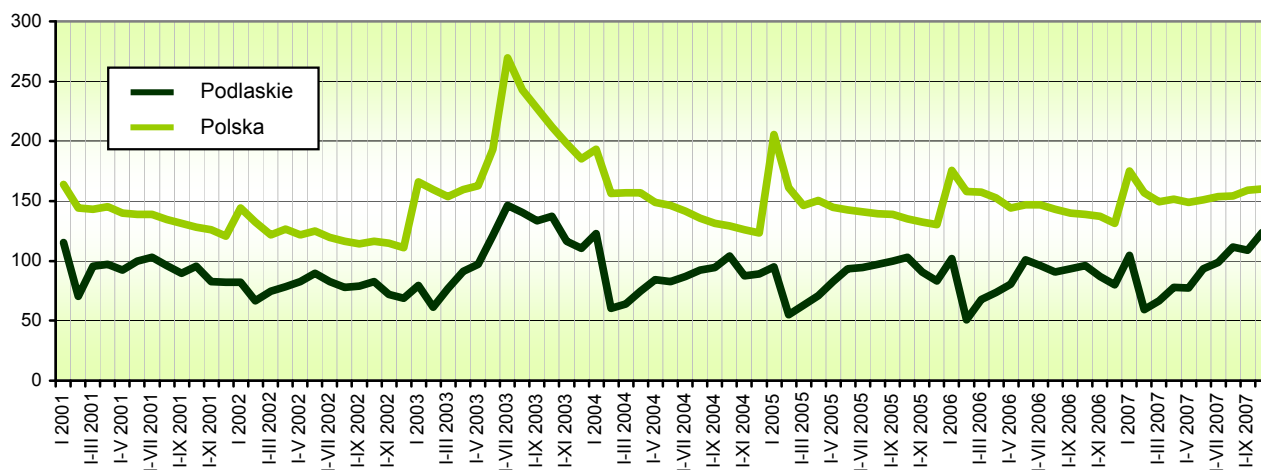
W październiku br. w województwie podlaskim wydano pozwolenia na budowę 615 mieszkań (o 6,2% więcej niż rok wcześniej), z czego inwestorom indywidualnym – 179, spółdzielniom mieszkaniowym – 184, podmiotom budującym na sprzedaż lub wynajem – 252. W omawianym miesiącu rozpoczęto budowę 357 mieszkań (o 10,5% mniej niż

przed rokiem), przy czym 165 przypadło na budownictwo indywidualne, 36 – spółdzielcze, 136 – przeznaczone na sprzedaż lub wynajem oraz 20 – komunalne.

W okresie styczeń–październik 2007 r. w województwie podlaskim oddano do użytkowania 2774 mieszkania, tj. o 29,3% więcej niż przed rokiem (*w kraju o 15,3% więcej niż w analogicznym okresie 2006 r.*). Z ogólnej liczby mieszkań przekazanych do użytkowania w bieżącym roku 1072, tj. 38,6% zrealizowano w Białymstoku.

Od początku 2007 r. w województwie podlaskim wydano pozwolenia na budowę 4521 mieszkań (o 39,8% więcej niż przed rokiem) oraz rozpoczęto budowę 4138 mieszkań (o 32,4% więcej niż w okresie styczeń–październik 2006 r.).

Dynamika liczby mieszkań oddanych do użytkowania
Analogiczny okres 2000 = 100



ROLNICTWO

Październik 2007 r. był dość ciepły i charakteryzował się umiarkowaną ilością opadów. Panujące warunki atmosferyczne, mimo nocnych spadków temperatury, korzystnie wpływały na wegetację roślin.

Według danych Instytutu Meteorologii i Gospodarki Wodnej, średnia temperatura powietrza w Białymstoku wyniosła 7,5°C, natomiast w Suwałkach 7,3°C i przekroczyła zanotowaną w ostatnim dziesięcioleciu odpowiednio o 0,4°C i 0,6°C. Opady osiągnęły poziom 29,5 mm w Białymstoku (norma wieloletnia – 42 mm) oraz 30,7 mm w Suwałkach (norma wieloletnia – 45 mm).

Na terenach, gdzie gleba była przesuszona obserwowano spowolniony wzrost roślin, jednak ciepła jesień częściowo zrekompensowała skutki niedoboru wilgoci. Oziminy, które zostały zasiane w optymalnym terminie, wyrosły dostatecznie i rozkrzewiły się, a pojawiające się kilkakrotnie nocne przymrozki rozpoczęły proces hartowania roślin.

W połowie października zakończono siew zbóż ozimych oraz zbiorów warzyw gruntowych, natomiast do końca miesiąca kontynuowano zbiór kukurydzy i buraków cukrowych. Utrzymujące się dosyć wysokie jak na tę porę roku temperatury powietrza i gleby przyczyniły się do przedłużenia sezonu pastwiskowego oraz umożliwiały wykonywanie prac polowych przed nastaniem zimy.

Na rynku produktów rolnych w październiku 2007 r., w porównaniu z poprzednim miesiącem, zanotowano:

- w skupie – wzrost cen żyta (o 1,1%) i mleka (o 3,6%) oraz spadek cen pszenicy (o 4,5%), żywca wołowego (o 7,0%) i wieprzowego (o 11,0%),
- na targowiskach – wzrost ceny pszenicy (o 1,9%), natomiast spadek ceny żyta (o 0,3%).

W odniesieniu do analogicznego miesiąca roku ubiegłego, odnotowano:

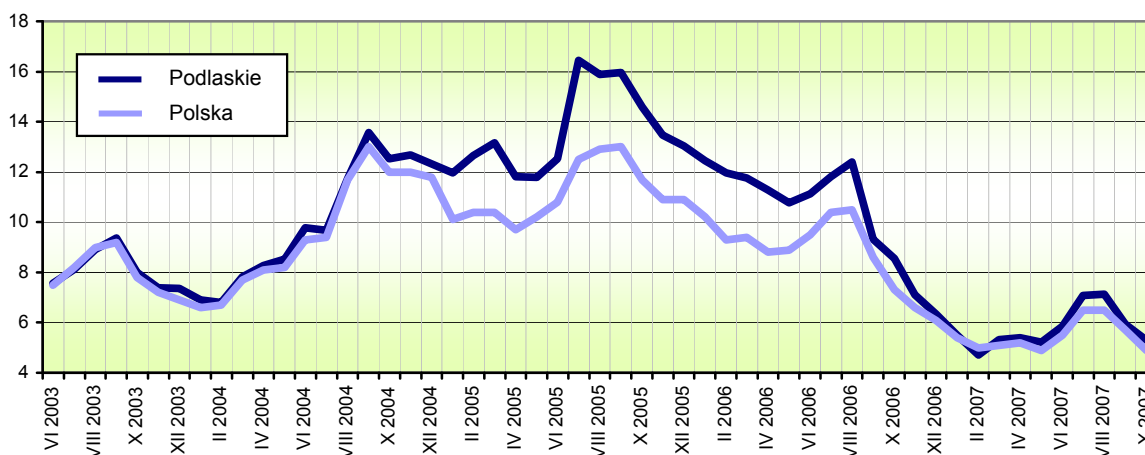
- w skupie – wzrost cen zbóż (pszenicy – o 62,1%, żyta – o 49,1%) i mleka (o 32,9%) oraz spadek cen żywca wołowego (o 7,6%) i wieprzowego (o 5,8%),
- na targowiskach – wzrost cen zbóż (żyta – o 51,7%, pszenicy – o 45,1%).

Ceny wybranych produktów rolnych w październiku 2007 r. kształtowały się następująco:

Produkty rolne	Ceny skupu	Ceny targowiskowe
	w złotych	
Pszenica – za 1 dt	81,12	83,29
Żyto – za 1 dt	69,10	66,91
Żywiec wołowy – za 1 kg	3,84	.
Żywiec wieprzowy – za 1 kg	3,55	.
Mleko – za 1 l	1,34	-

W stosunku do września br., zmniejszył się wskaźnik opłacalności tuczu trzody chlewnej (mierzony relacją ceny skupu żywca wieprzowego do ceny żyta w obrocie targowiskowym). Był on również zdecydowanie niższy od zanotowanego przed rokiem.

Relacja cen skupu żywca wieprzowego do cen targowiskowych żyta



W październiku 2007 r., w odniesieniu do poprzedniego miesiąca i analogicznego okresu roku ubiegłego, zaobserwowano spadek cen zwierząt gospodarskich na targowiskach (z wyjątkiem krowy dojnej). Za krowę płacono 2490,91 zł, tj. o 1,4% mniej niż przed miesiącem i o 4,9% więcej niż przed rokiem. Cena jałówki 1-roczonej ukształtowała się na poziomie 1393,75 zł i była o 5,3% niższa od zanotowanej w poprzednim miesiącu i o 12,5% niższa w odniesieniu do października 2006 r. Prosię na chów kosztowało 90,20 zł, tj. o 3,2% mniej niż we wrześniu 2007 r. i o 12,7% mniej niż przed rokiem.

Skup mleka w październiku 2007 r. wyniósł 131,3 mln l i był niższy zarówno w odniesieniu do poprzedniego miesiąca, jak i analogicznego okresu roku ubiegłego odpowiednio o 4,0% i 2,9%.

PRZEMYSŁ

Produkcja sprzedana przemysłu w październiku 2007 r. osiągnęła wartość 1344,0 mln zł (w cenach bieżących). Wskaźnik dynamiki sprzedaży (w cenach stałych) w odniesieniu do października 2006 r. wyniósł 106,8%, a w porównaniu z wrześniem 2007 r. – 109,4%. *W skali kraju ukształtował się on odpowiednio na poziomie 110,6% i 109,4%.*

Dynamika produkcji sprzedanej (w cenach stałych) w poszczególnych sekcjach przemysłu w październiku 2007 r. kształtowała się następująco:

Wyszczególnienie	Analogiczny miesiąc poprzedniego roku = 100	Miesiąc poprzedni = 100
Górnictwo	101,2	130,1
Przetwórstwo przemysłowe	105,8	108,5
Wytwarzanie i zaopatrywanie w energię elektryczną, gaz, wodę	128,9	122,0

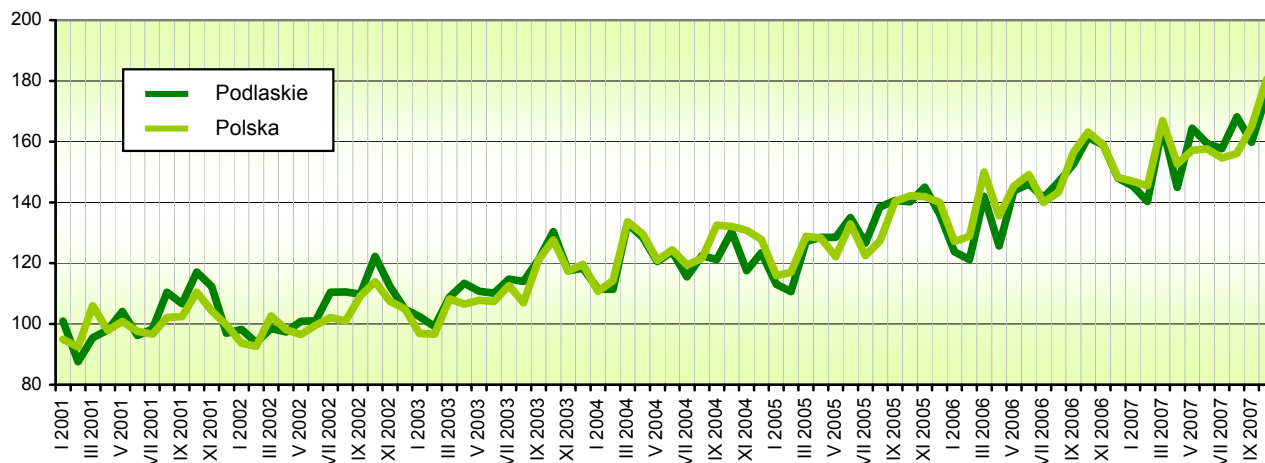
Wyższe niż przed rokiem przychody ze sprzedaży wyrobów i usług (w cenach stałych) osiągnięto m.in. w następujących działach: produkcja pozostałego sprzętu transportowego (o 78,0%), produkcja maszyn i urządzeń (o 35,3%), wytwarzanie i zaopatrywanie w energię elektryczną, gaz, parę wodną i gorącą wodę (o 34,7%), produkcja masy włóknistej, papieru oraz wyrobów z papieru (22,6%) produkcja mebli; pozostała działalność produkcyjna (18,5%) oraz produkcja wyrobów z metali (o 16,6 %). Poziomu sprzedaży z października 2006 r. nie uzyskano m.in. w produkcji wyrobów chemicznych (81,4% wartości produkcji ubiegłorocznej), poborze, uzdatnianiu i rozprowadzaniu wody (87,0%), włókiennictwie (92,1%), produkcji wyrobów z pozostałych surowców niemetalicznych (97,1%), jak również produkcji drewna i wyrobów z drewna oraz ze słomy i wikliny (98,4%).

W październiku 2007 r. w przemyśle województwa podlaskiego dominowały trzy działy, z których pochodziło 69,2% wartości produkcji sprzedanej. Największy udział w sprzedaży miały: produkcja artykułów spożywczych i napojów (52,5%), produkcja drewna i wyrobów z drewna oraz ze słomy i wikliny (9,9%), a także produkcja wyrobów gumowych i z tworzyw sztucznych (6,8%). Dominujące działy skupiały 47,0% ogółu zatrudnionych w przemyśle. Udział poszczególnych działów w zatrudnieniu kształtował się następująco: produkcja artykułów spożywczych i napojów – 32,4%, produkcja drewna i wyrobów z drewna oraz ze słomy i wikliny – 8,3% oraz produkcja wyrobów gumowych i z tworzyw sztucznych – 6,3%.

W omawianym miesiącu przychód ze sprzedaży wyrobów i usług w przeliczeniu na 1 zatrudnionego w przemyśle wyniósł 27914 zł (w cenach bieżących) i zwiększył się o 4,8% (w cenach stałych) w stosunku do zanotowanego w październiku ubiegłego roku.

W ciągu dziesięciu miesięcy 2007 r. przychody ze sprzedaży wyrobów i usług w przedsiębiorstwach przemysłowych ukształtowały się na poziomie 11538,8 mln zł (w cenach bieżących), tj. o 10,6% (w cenach stałych) wyższym niż przed rokiem. *W skali kraju nastąpił wzrost o 9,9%.*

Dynamika produkcji sprzedanej przemysłu
Przeciętna miesięczna 2000 = 100 (ceny stałe)



Spośród wyrobów przemysłowych objętych badaniem w październiku 2007 r., w porównaniu z analogicznym miesiącem roku ubiegłego, wzrost odnotowano m.in. w produkcji:

- materiałów podłogowych z drewna – o 291,2%,
- płyt chodnikowych i podobnych wyrobów z betonu – o 29,8%,
- produktów uboju bydła i cieląt wliczanych do wydajności poubojowej – o 29,3%,
- jogurtów i innego rodzaju sfermentowanego lub zakwaszonego mleka lub śmietany – o 23,5%,
- drzwi, okien i ich ościeżnic oraz progów drzwiowych z tworzyw sztucznych – o 17,5%,
- serów podpuszczkowych dojrzewających – o 10,5%,
- mleka płynnego przetworzonego – o 10,0%,
- wędlin drobiowych – o 9,2%,
- mięsa wieprzowego świeżego lub chłodzonego – o 8,8%.

Ubiegłorocznego poziomu nie osiągnięto m.in. w produkcji: konserw drobiowych, mleka i śmietany w postaci stałej, masła oraz innych tłuszczów otrzymywanych z mleka, piwa otrzymywanego ze słodu, masy betonowej prefabrykowanej, pustaków ściennych ceramicznych.

BUDOWNICTWO

W październiku 2007 r. przedsiębiorstwa budowlane uzyskały przychody ze sprzedaży wyrobów i usług (w cenach bieżących) w wysokości 263,1 mln zł. Oznacza to spadek o 1,0% w porównaniu z wrześniem br., zaś wzrost o 4,4% w odniesieniu do października 2006 r.

Produkcja budowlano-montażowa zrealizowana w październiku br. osiągnęła wartość 150,7 mln zł i była niższa od zanotowanej w poprzednim miesiącu i analogicznym okresie ubiegłego roku odpowiednio o 6,2% i 6,7%.

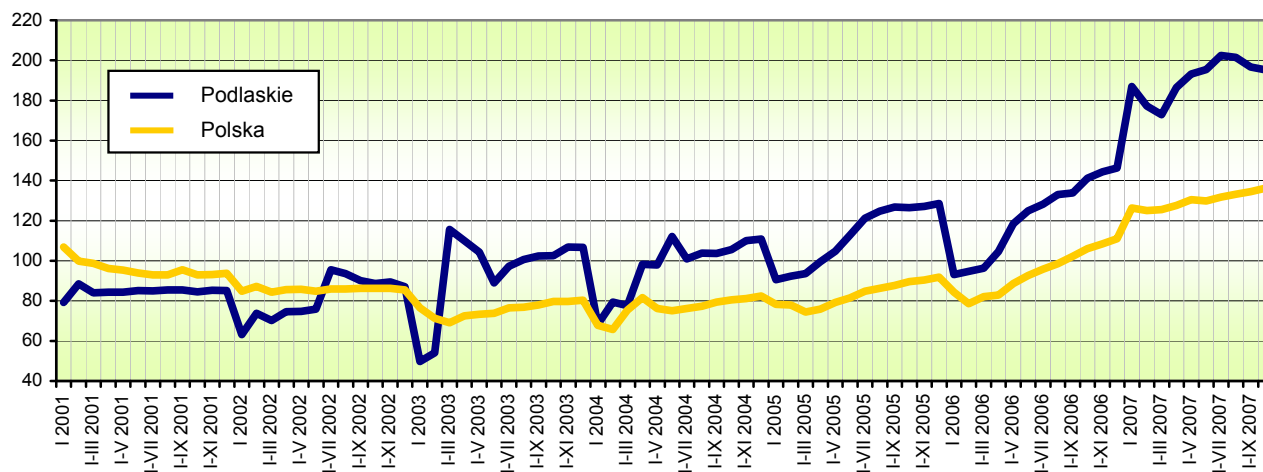
Wartość robót o charakterze inwestycyjnym, które w omawianym miesiącu stanowiły 72,8% produkcji budowlano-montażowej, zmniejszyła się o 11,3% w porównaniu z wrześniem br., a wzrosła o 6,5% w stosunku do października ubiegłego roku.

Wśród przedsiębiorstw budowlano-montażowych wiodącą pozycję posiadały jednostki zajmujące się wznoszeniem obiektów budowlanych oraz inżynierią lądową i wodną. Udział tych przedsiębiorstw w sprzedaży produkcji budowlano-montażowej w październiku br. wyniósł 80,3%. Wartość sprzedanej przez nie produkcji spadła o 11,4% w stosunku do zanotowanej we wrześniu 2007 r. i o 5,8% w porównaniu z analogicznym okresem ubiegłego roku. Kolejną znaczącą grupę stanowiły przedsiębiorstwa wykonujące instalacje budowlane, których udział w sprzedaży produkcji budowlano-montażowej wyniósł 12,0%. W omawianym miesiącu sprzedaż produkcji budowlano-montażowej w tych jednostkach zmniejszyła się zarówno w odniesieniu do września br., jak i października ubiegłego roku odpowiednio o 9,7% i 23,2%.

Przychód ze sprzedaży wyrobów i usług w budownictwie w przeliczeniu na 1 zatrudnionego w październiku 2007 r. ukształtował się na poziomie 35161 zł, co oznacza spadek o 1,5% w odniesieniu do poprzedniego miesiąca, zaś wzrost o 0,7% w porównaniu z październikiem 2006 r.

Przychody ze sprzedaży wyrobów i usług w budownictwie uzyskane w ciągu dziesięciu miesięcy 2007 r. wyniosły 2192,7 mln zł i były o 38,2% wyższe niż przed rokiem. Produkcja budowlano-montażowa w omawianym okresie osiągnęła wartość 1238,9 mln zł. tj. zwiększyła się o 38,3% w stosunku do zanotowanej rok wcześniej.

Dynamika produkcji sprzedanej budownictwa
Analogiczny okres 2000 = 100 (ceny bieżące)



HANDEL

W październiku 2007 r. sprzedaż hurtowa (w cenach bieżących) w przedsiębiorstwach handlowych i niehandlowych zamknęła się kwotą 1024,1 mln zł, co oznacza wzrost o 4,5% w stosunku do poprzedniego miesiąca oraz o 7,3% w porównaniu z październikiem 2006 r. Od początku roku sprzedaż hurtowa osiągnęła wartość 9387,9 mln zł i zwiększyła się o 1,8% w odniesieniu do zanotowanej w analogicznym okresie roku ubiegłego.

Jednostki handlowe w październiku br. zrealizowały sprzedaż hurtową o wartości 864,8 mln zł, tj. o 2,5% wyższej niż we wrześniu br., natomiast o 0,2% niższej niż rok wcześniej.

Sprzedaż detaliczna (w cenach bieżących) zrealizowana przez jednostki handlowe i niehandlowe w październiku 2007 r. wyniosła 610,4 mln zł, czyli zwiększyła się zarówno w odniesieniu do poprzedniego miesiąca, jak i analogicznego okresu roku ubiegłego odpowiednio o 8,5% i 20,0%.

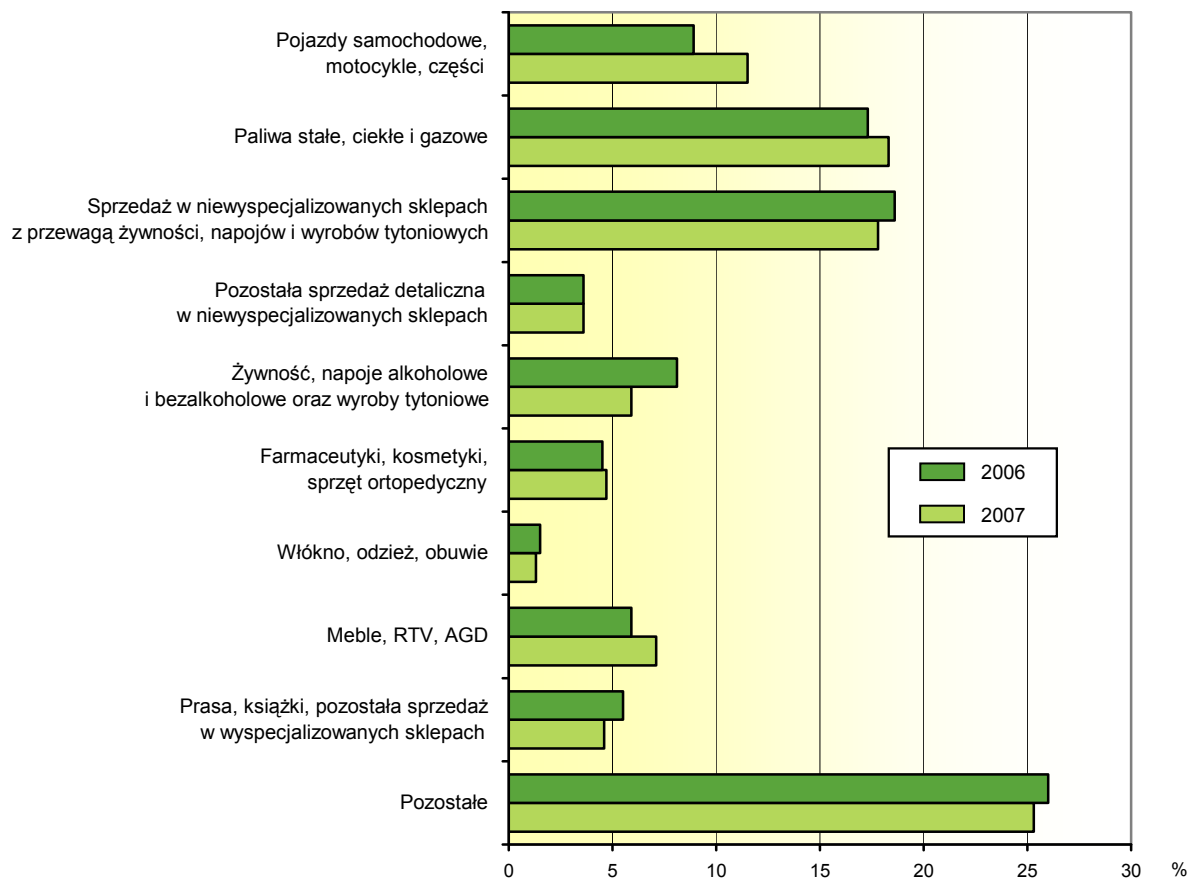
Wysoki wzrost sprzedaży detalicznej, w relacji do października 2006 r., odnotowano w przedsiębiorstwach prowadzących sprzedaż pojazdów samochodowych, motocykli, części (o 55,0%), mebli, RTV, AGD (o 45,2%) oraz paliw stałych, ciekłych i gazowych (o 26,5%). Ubiegłorocznego poziomu sprzedaży detalicznej nie osiągnięto tylko w grupach żywność, napoje alkoholowe i bezalkoholowe oraz wyroby tytoniowe (spadek o 13,1%), prasa, książki, pozostała sprzedaż w wyspecjalizowanych sklepach (spadek o 0,5%).

W strukturze sprzedaży detalicznej w październiku 2007 r. największy udział miały przedsiębiorstwa zgrupowane w kategorii „pozostałe” (25,3%), zajmujące się sprzedażą paliw stałych, ciekłych i gazowych (18,3%), jak również prowadzące sprzedaż w niewyspecjalizowanych sklepach z przewagą żywności, napojów i wyrobów tytoniowych (17,8%) oraz sprzedaż pojazdów samochodowych, motocykli, części (11,5%).

W ciągu dziesięciu miesięcy br. sprzedano w detalu towary o wartości 5415,1 mln zł, tj. o 14,9% wyższej niż przed rokiem.

Podmioty handlowe w październiku 2007 r. zrealizowały sprzedaż detaliczną w wysokości 523,9 mln zł. Oznacza to wzrost o 9,6% w stosunku od września br. i o 23,0% w porównaniu z analogicznym miesiącem roku poprzedniego.

Struktura sprzedaży detalicznej według specjalizacji branżowej w październiku



WYBRANE DANE O WOJEWÓDZTWIE PODLASKIM

WYSZCZEGÓLNIENIE		I	II	III	IV	V	VI	VII	VIII	IX	X	XI	XII
a – 2006 r.													
b – 2007 r.													
Ludność ¹ (w tys. osób)	a	.	.	1198,9	.	.	1197,6	.	.	1197,1	.	.	1196,1
	b	.	.	1195,4	.	.	1194,5
Bezrobotni zarejestrowani ¹ (w tys. osób)	a	76,2	76,2	74,7	71,1	67,6	64,7	64,1	63,1	61,8	60,3	60,9	61,8
	b	64,3	63,5	60,2	56,3	53,0	50,8	50,1	49,7	48,3	47,1		
Stopa bezrobocia ^{1,2} (w %)	a	16,1	16,1	15,8	15,1	14,5	13,9	13,8	13,6	13,4	13,1	13,2	13,3
	b	13,7	13,6	12,9	12,2	11,5	11,1	11,0	10,9	10,6	10,3		
Oferty pracy (w ciągu miesiąca)	a	1342	2021	2607	2900	2881	2580	2455	2412	3412	2728	1557	1291
	b	2153	2074	3522	3001	2916	2164	2708	2291	2255	2389		
Liczba bezrobotnych na 1 ofertę pracy ¹	a	277	277	153	121	106	98	96	46	55	78	92	194
	b	122	105	68	57	43	59	56	68	66	85		
Przeciętne zatrudnienie w sektorze przedsiębiorstw ³ (w tys. osób)	a	92,5	92,4	92,9	93,2	93,7	94,3	94,6	94,4	94,6	93,7	93,7	93,4
	b	94,4	94,3	94,5	94,8	94,8	95,3	96,2	95,5	95,5	96,0		
poprzedni miesiąc = 100	a	101,9	99,9	100,6	100,3	100,5	100,7	100,3	99,8	100,2	99,0	100,0	99,8
	b	101,0	99,9	100,2	100,4	100,0	100,5	101,0	99,2	100,1	100,4		
analogiczny miesiąc poprzedniego roku = 100	a	101,3	101,4	102,2	103,0	103,1	103,4	103,7	103,4	103,1	102,3	102,7	103,0
	b	102,1	102,1	101,7	101,7	101,2	101,0	101,7	101,1	101,0	102,4		
Przeciętne wynagrodzenie miesięczne brutto w sektorze przedsiębiorstw ³ (w zł)	a	2084,08	2004,95	2240,36	2115,65	2115,96	2160,47	2180,50	2237,62	2200,73	2290,05	2387,54	2566,60
	b	2264,31	2212,37	2464,31	2337,63	2377,52	2496,43	2514,09	2600,07	2500,70	2620,59		
poprzedni miesiąc = 100	a	91,6	96,2	111,7	94,4	100,0	102,1	100,9	102,6	98,4	104,1	104,3	107,5
	b	88,2	97,7	111,4	94,9	101,7	105,0	100,7	103,4	96,2	104,8		
analogiczny miesiąc poprzedniego roku = 100	a	106,2	104,5	104,4	104,1	107,1	105,7	104,6	106,9	103,3	109,0	109,4	112,8
	b	108,6	110,3	110,0	110,5	112,4	115,6	115,3	116,2	113,6	114,4		
Mieszkania oddane do użytkowania (od początku roku) ...	a	198	344	591	724	935	1300	1486	1691	1971	2146	2517	3036
	b	203	399	580	767	899	1201	1523*	2079*	2295*	2774		
analogiczny okres poprzedniego roku = 100	a	107,6	92,2	107,7	103,6	97,3	108,2	101,6	93,3	93,4	92,9	96,1	96,0
	b	102,5	116,0	98,1	105,9	96,1	92,4	102,5*	122,9*	116,4*	129,3		

¹ Stan w końcu okresu. ² Udział zarejestrowanych bezrobotnych w cywilnej ludności aktywnej zawodowo. ³ W przedsiębiorstwach, w których liczba pracujących przekracza 9 osób.

WYBRANE DANE O WOJEWÓDZTWIE PODLASKIM (cd.)

WYSZCZEGÓLNIENIE		I	II	III	IV	V	VI	VII	VIII	IX	X	XI	XII
a – 2006 r.													
b – 2007 r.													
Nakłady inwestycyjne ¹ (w tys. zł; ceny bieżące)	a	401607	.	.	711032	.	.	1149192
	b	552200	.	.	873175	.	.	
analogiczny okres poprzedniego roku = 100 (ceny bieżące)	a	129,5	.	.	128,9	.	.	112,9
	b	137,5	.	.	122,8	.	.	
Produkcja sprzedana przemysłu ² (w cenach stałych):													
poprzedni miesiąc = 100	a	90,5	96,7	116,9	88,2	114,3	101,3	97,0	103,4	103,0	103,2	96,7	92,2
	b	97,5	96,5	117,0	87,8	114,0	97,0	99,8	107,2	96,0	109,4		
analogiczny miesiąc poprzedniego roku = 100	a	108,6	108,5	110,9	99,9	111,6	107,7	109,2	105,2	107,4	113,6	109,2	108,2
	b	116,0	115,6	115,7	115,2	114,0	109,2	111,1	113,5	102,2	106,8		
Produkcja budowlano-montażowa ² (w cenach bieżących):													
poprzedni miesiąc = 100	a	26,7	77,1	177,7	115,7	194,1	103,6	95,6	106,0	115,1	125,6	68,5	138,8
	b	55,2	78,2	136,3	115,3	122,2	116,0	92,7	108,5	108,0	93,8		
analogiczny miesiąc poprzedniego roku = 100	a	85,0	83,2	82,2	107,9	144,9	119,0	103,6	108,7	110,6	144,1	120,4	118,4
	b	245,4	249,0	191,0	190,2	119,8	134,1	130,1	133,1	124,9	93,3		
Sprzedaż detaliczna towarów ² (w cenach bieżących):													
poprzedni miesiąc = 100	a	74,0	97,2	123,2	102,7	108,0	100,0	100,8	105,4	92,9	102,0	93,7	116,0
	b	82,4	95,6	124,6	101,4	99,7	93,8	112,6	97,2	100,0	108,5		
analogiczny miesiąc poprzedniego roku = 100	a	110,5	118,7	118,0	116,8	120,1	113,7	115,2	113,8	106,2	113,9	111,7	107,3
	b	119,6	117,6	118,9	117,5	108,4	101,7	113,6	104,9	112,8	120,0		
Wskaźnik cen:													
towarów i usług konsumpcyjnych ³ :													
analogiczny okres poprzedniego roku = 100	a	.	.	100,8	.	.	100,8	.	.	101,2	.	.	100,8
	b	.	.	101,3	.	.	102,1	
skupu ziarna zbóż:													
poprzedni miesiąc = 100	a	108,4	106,3	95,9	103,7	98,5	100,5	98,7	109,5	110,5	108,4	106,7	107,4
	b	114,3	102,8	93,5	97,5	101,5	95,1	91,8	113,3	131,4	97,3		
analogiczny miesiąc poprzedniego roku = 100	a	102,4	107,4	112,3	112,5	114,6	108,6	127,9	133,0	140,2	142,6	161,4	168,5
	b	177,8	171,9	167,6	157,5	162,3	153,5	142,8	147,8	175,7	157,7		

¹ W przedsiębiorstwach, w których liczba pracujących przekracza 49 osób; dane prezentowane są narastająco. ² W przedsiębiorstwach, w których liczba pracujących przekracza 9 osób. ³ W kwartale.

WYBRANE DANE O WOJEWÓDZTWIE PODLASKIM (dok.)

WYSZCZEGÓLNIENIE		I	II	III	IV	V	VI	VII	VIII	IX	X	XI	XII
a – 2006 r.													
b – 2007 r.													
Wskaźniki cen (dok.):													
skupu żywca rzeźnego wołowego:													
poprzedni miesiąc = 100	a	103,3	106,4	101,7	99,8	99,9	104,3	92,7	111,4	91,1	101,2	93,9	103,3
	b	99,6	107,2	99,2	93,4	97,1	100,5	99,2	101,4	105,5	93,0		
analogiczny miesiąc poprzedniego roku = 100	a	102,0	100,9	99,1	100,6	99,1	100,9	94,8	108,4	102,7	110,9	104,7	107,3
	b	103,5	104,2	101,7	95,3	92,6	89,3	95,5	86,9	100,6	92,4		
skupu żywca rzeźnego wieprzowego:													
poprzedni miesiąc = 100	a	91,9	99,8	101,8	99,0	98,7	106,7	109,7	108,1	97,2	91,8	92,5	94,5
	b	95,5	102,2	102,8	99,7	95,4	110,0	112,9	102,7	99,6	89,0		
analogiczny miesiąc poprzedniego roku = 100	a	87,6	85,5	86,3	92,4	94,2	98,0	98,9	102,2	98,9	95,5	95,6	90,0
	b	93,5	95,8	96,6	97,3	94,1	97,0	99,8	94,8	97,2	94,2		
Relacja ceny skupu ¹ 1 kg żywca wieprzowego do ceny targowiskowej 1 kg żyta	a	12,44	11,96	11,76	11,27	10,77	11,13	11,82	12,41	9,32	8,55	7,10	6,33
	b	5,51	4,72	5,32	5,39	5,23	5,85	7,09	7,14	5,94	5,30		
Wskaźnik rentowności obrotu w przedsiębiorstwach ² :													
brutto ³ (w %)	a	.	.	2,7	.	.	2,7	.	.	3,1	.	.	3,2
	b	.	.	4,3	.	.	5,1	.	.	5,2	.	.	
netto ⁴ (w %)	a	.	.	2,0	.	.	2,1	.	.	2,5	.	.	2,6
	b	.	.	3,5	.	.	4,2	.	.	4,3	.	.	
Podmioty gospodarki narodowej ⁵	a	88534	88179	88026	88255	88380	88544	88475	88500	88688	88775	88791	88931
	b	88041	87496	87544	87742	87882	88141	88292	88251	88362	88463		
w tym spółki handlowe	a	3715	3722	3739	3759	3775	3792	3808	3816	3824	3823	3826	3851
	b	3869	3880	3890	3902	3923	3937	3948	3955	3974	3991		
w tym z udziałem kapitału zagranicznego	a	419	419	418	421	425	430	431	435	435	434	432	437
	b	437	438	440	439	440	442	442	445	450	455		

¹ Ceny bieżące bez VAT. ² W których liczba pracujących przekracza 49 osób; dane prezentowane są narastająco. ³ Relacja wyniku finansowego brutto do przychodów z całokształtu działalności. ⁴ Relacja wyniku finansowego netto do przychodów z całokształtu działalności. ⁵ W rejestrze REGON; bez rolników indywidualnych; stan w końcu okresu.

* Dane zostały skorygowane w stosunku do wcześniej publikowanych.