



URZĄD STATYSTYCZNY W BIAŁYMSTOKU

Wyniki wstępne

Data opracowania: 28.11.2008 r.

90
lat
1918-2008

Kontakt: e-mail: sekretariatUSBST@stat.gov.pl
tel. 085 749 77 00, fax 085 749 77 79

Internet: www.stat.gov.pl/urzedz/bialystok

KOMUNIKAT O SYTUACJI SPOŁECZNO-GOSPODARCZEJ WOJEWÓDZTWA PODLASKIEGO

Październik 2008

Nr 10/2008

- ◆ *Przeciętne zatrudnienie w sektorze przedsiębiorstw w październiku 2008 r. ukształtowało się na poziomie wyższym niż we wrześniu br. i w analogicznym okresie roku ubiegłego.*
- ◆ *W październiku br. dalszemu zmniejszeniu uległa liczba zarejestrowanych bezrobotnych zarówno w porównaniu z obserwowaną w poprzednim miesiącu, jak i przed rokiem. W analizowanym okresie obniżyła się również stopa bezrobocia.*
- ◆ *Przeciętne miesięczne wynagrodzenie brutto w sektorze przedsiębiorstw było wyższe od zanotowanego we wrześniu br. i w październiku roku ubiegłego.*
- ◆ *W okresie styczeń-wrzesień 2008 r. badane przedsiębiorstwa uzyskiwały mniej korzystne wyniki finansowe od notowanych przed rokiem. Pogorszeniu uległy również podstawowe wskaźniki ekonomiczno-finansowe.*
- ◆ *W październiku br. oddano do użytkowania mniej lokali mieszkalnych niż we wrześniu br. i w analogicznym miesiącu roku poprzedniego. Równocześnie w porównaniu z październikiem ubiegłego roku zaobserwowano wzrost liczby mieszkań, których budowę rozpoczęto, zaś spadek liczby lokali mieszkalnych, na realizację których wydano pozwolenia.*
- ◆ *Warunki atmosferyczne panujące w październiku 2008 r. sprzyjały siewom i wegetacji ozimin, zbiorom płodów rolnych i ogrodniczych, wykonywaniu prac polowych, a także wypasowi zwierząt na pastwiskach. Notowane kilkakrotnie przymrozki rozpoczęły proces hartowania roślin.*
- ◆ *Na rynku rolnym w październiku br., w porównaniu z analogicznym miesiącem roku poprzedniego, stwierdzono spadek cen ziarna zbóż i mleka, natomiast wzrost cen żywca wieprzowego i wołowego. W analizowanym okresie zdrożały także zwierzęta gospodarskie na targowiskach oraz zwiększyła się opłacalność tuczu trzody chlewnej.*
- ◆ *W październiku 2008 r., w odniesieniu do takiego samego miesiąca roku ubiegłego, zaobserwowano wzrost produkcji sprzedanej przemysłu. Przychody uzyskane ze sprzedaży produkcji budowlano-montażowej były również wyższe od zanotowanych przed rokiem.*

UWAGI

Prezentowane w Komunikacie:

- dane o pracujących, zatrudnieniu, wynagrodzeniach – w ujęciu miesięcznym – dotyczą podmiotów gospodarczych, w których liczba pracujących przekracza 9 osób,
- dane o przychodach ze sprzedaży przemysłu i budownictwa, sprzedaży detalicznej i hurtowej towarów – w ujęciu miesięcznym – dotyczą podmiotów gospodarczych, w których liczba pracujących przekracza 9 osób,
- dane o produkcji wyrobów – w ujęciu miesięcznym – dotyczą podmiotów, w których liczba pracujących przekracza 49 osób,
- dane o wynikach finansowych przedsiębiorstw – w ujęciu kwartalnym – dotyczą podmiotów gospodarczych prowadzących księgi rachunkowe (z wyjątkiem przedsiębiorstw rolnictwa, łowiectwa i leśnictwa; rybnictwa; pośrednictwa finansowego oraz szkół wyższych), w których liczba pracujących przekracza 49 osób,
- dane o nakładach inwestycyjnych – w ujęciu kwartalnym – dotyczą podmiotów gospodarczych (bez względu na rodzaj działalności) prowadzących księgi rachunkowe, w których liczba pracujących przekracza 49 osób.

Dane w ujęciu wartościowym oraz wskaźniki struktury podano w cenach bieżących. Wskaźniki dynamiki zaprezentowano na podstawie wartości w cenach bieżących, z wyjątkiem przemysłu, dla którego wskaźniki dynamiki podano na podstawie wartości w cenach stałych (średnie ceny bieżące 2000 r.).

Zatrudnienie

W końcu października 2008 r. liczba pracujących w sektorze przedsiębiorstw wyniosła 102804 osoby i była o 0,3% (tj. o 341 osób) wyższa niż w końcu września 2008 r. oraz o 3,8% (tj. o 3767 osób) wyższa niż przed rokiem.

Przeciętne zatrudnienie w sektorze przedsiębiorstw w październiku br. ukształtowało się na poziomie 100191 osób, co oznacza wzrost zarówno w stosunku do poprzedniego miesiąca, jak i analogicznego okresu ubiegłego roku odpowiednio o 0,4% i 4,4%. *W skali kraju przeciętne zatrudnienie w odniesieniu do września 2008 r. zwiększyło się o 0,1%, a w porównaniu z październikiem 2007 r. – o 3,6%.*

W sektorze publicznym przeciętne zatrudnienie wyniosło 10825 osób, tj. o 0,4% mniej niż we wrześniu br. i o 5,7% mniej niż rok wcześniej. W sektorze prywatnym zatrudnienie osiągnęło poziom 89366 osób i było o 0,5% wyższe od zanotowanego w poprzednim miesiącu oraz o 5,8% wyższe w stosunku do października ubiegłego roku.

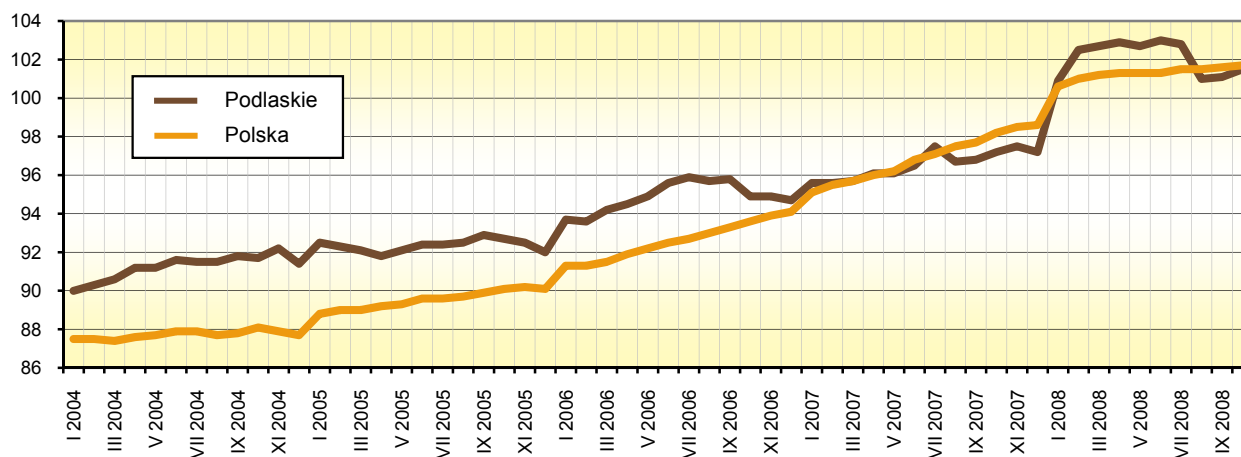
Biorąc pod uwagę poszczególne sekcje działalności gospodarczej, w porównaniu z wrześniem 2008 r. zatrudnienie wzrosło przede wszystkim w przetwórstwie przemysłowym (o 0,9%), handlu i naprawach (o 0,2%) oraz obsłudze nieruchomości i firm (o 0,2%), zmniejszyło się natomiast w hotelach i restauracjach (o 2,3%), górnictwie (o 0,7%), budownictwie (o 0,4%), wytwarzaniu i zaopatrywaniu w energię elektryczną, gaz, wodę (o 0,1%), a także w transporcie, gospodarce magazynowej i łączności (o 0,1%). W odniesieniu do października 2007 r. największy wzrost zatrudnienia wystąpił w transporcie, gospodarce magazynowej i łączności (o 13,1%), górnictwie (o 9,3%), hotelach i restauracjach (o 8,4%) oraz budownictwie (o 5,4%). Spadek przeciętnego zatrudnienia miał miejsce jedynie w wytwarzaniu i zaopatrywaniu w energię elektryczną, gaz, wodę (o 2,4%).

Wśród działów przetwórstwa przemysłowego o znaczącym udziale w zatrudnieniu, w stosunku do października ubiegłego roku zwiększyło się ono w jednostkach produkcji wyrobów gumowych i z tworzyw sztucznych (o 79,2%), produkcji maszyn i urządzeń (o 11,5%), produkcji odzieży i wyrobów futrzarskich (o 3,7%), jak również w produkcji wyrobów z pozostałych surowców niemetalicznych (o 2,3%). Spadek przeciętnego zatrudnienia odnotowano we włókiennictwie (o 15,3%), produkcji artykułów spożywczych i napojów (o 8,7%) oraz produkcji pozostałego sprzętu transportowego (o 5,9%).

W okresie styczeń–październik 2008 r. przeciętne zatrudnienie w sektorze przedsiębiorstw wyniosło 99793 osoby i było o 5,7% wyższe niż przed rokiem (*w kraju wzrosło o 5,2%*).

Dynamika przeciętnego zatrudnienia w sektorze przedsiębiorstw

Przeciętna miesięczna 2000 = 100



Bezrobocie

W końcu października 2008 r. liczba bezrobotnych zarejestrowanych w powiatowych urzędach pracy województwa podlaskiego wynosiła 40568 osób, co oznacza, że była niższa od zanotowanej rok wcześniej (o 6506 osób, tj. o 13,8%) i przed miesiącem (o 21 osób, tj. o 0,1%).

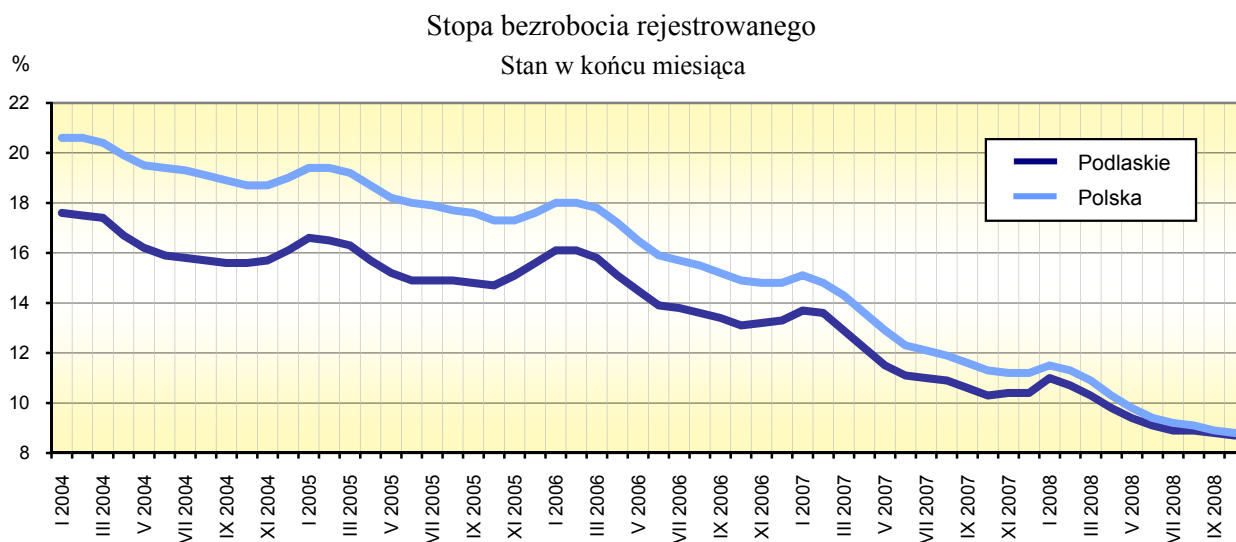
W październiku br. zarejestrowano 7535 osób bezrobotnych (o 5,8% więcej niż w analogicznym okresie 2007 r. i o 7,3% więcej niż w poprzednim miesiącu), natomiast z ewidencji bezrobotnych wyłączono 7556 osób (o 9,3% mniej niż w październiku ubiegłego roku, ale o 0,1% więcej niż we wrześniu br.). Główne przyczyny wyrejstrowania to podjęcie pracy – 2551 osób (tj. 33,8% ogółu osób wyłączonych z ewidencji) oraz niepotwierdzenie gotowości do pracy – 2229 osób (tj. 29,5%). Szkolenie lub staż rozpoczęło 1190 osób, czyli 15,7% ogólnej liczby osób wyrejstrowanych z ewidencji bezrobotnych w październiku 2008 r.

W końcu omawianego miesiąca wśród ogółu bezrobotnych:

- 52,6% stanowiły kobiety (przed rokiem – 55,0%),
- 36,5% to mieszkańcy wsi (w końcu października 2007 r. – 37,4%),
- 72,8% stanowiły osoby wcześniej pracujące (w poprzednim roku – 72,8%),
- 87,8% nie posiadało prawa do zasiłku (rok wcześniej – 90,0%).

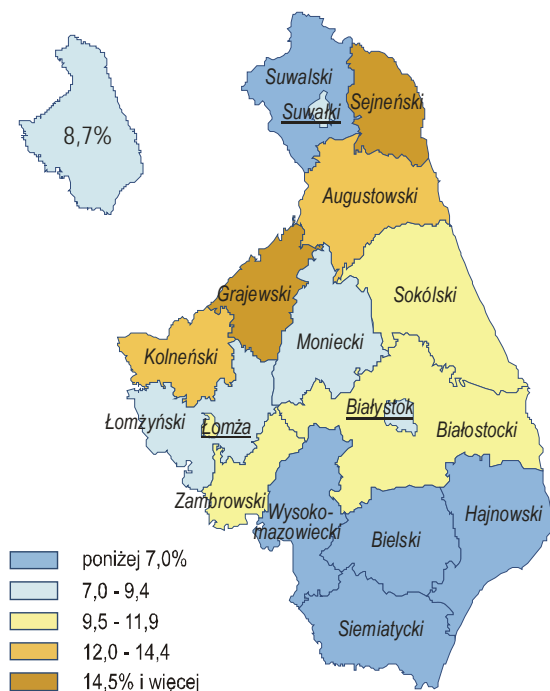
Powiatowe urzędy pracy w październiku 2008 r. miały do dyspozycji 1751 ofert pracy, tj. o 26,7% mniej niż w takim samym okresie poprzedniego roku i o 28,6% mniej niż we wrześniu br. W końcu analizowanego miesiąca na 1 ofertę pracy przypadało 73 bezrobotnych.

W końcu października 2008 r. stopa bezrobocia rejestrowanego ukształtowała się na poziomie 8,7% i zmniejszyła się zarówno w stosunku do zanotowanej w analogicznym okresie ubiegłego roku (o 1,6 pkt proc.), jak i miesiąc wcześniej (o 0,1 pkt proc.). *Wskaźnik krajowy wyniósł 8,8% i obniżył się o 2,5 pkt proc. w odniesieniu do października 2007 r., a w porównaniu z wrześniem br. zmniejszył się o 0,1 pkt proc.*



Najwyższą stopę bezrobocia rejestrowanego odnotowano w powiatach sejneńskim (16,3%) i grajewskim (15,9%), zaś najniższą stwierdzono w powiatach: bielskim i siemiatyckim (5,3%), wysokomazowieckim (5,8%), suwalskim (6,0%), oraz hajnowskim (6,8%).

Stopa bezrobocia rejestrowanego
według powiatów w 2008 r.
Stan w końcu października



Udział wybranych kategorii osób, będących w szczególnej sytuacji na rynku pracy, w ogólnej liczbie zarejestrowanych bezrobotnych kształtował się następująco:

- osoby do 25 roku życia – 21,4% (w październiku 2007 r. – 21,4%),
- osoby powyżej 50 roku życia – 23,1% (przed rokiem – 21,8%),
- długotrwale bezrobotni – 54,6% (rok wcześniej – 63,1%),
- bezrobotni bez kwalifikacji zawodowych – 31,5% (w poprzednim roku – 32,4%).

W październiku 2008 r., w ramach aktywnych form przeciwdziałania bezrobociu, przy pracach interwencyjnych pracowały 173 osoby, a przy robotach publicznych – 92 osoby.

Zwolnienia grupowe w najbliższym czasie zapowiedziało 11 zakładów pracy (w tym 10 z sektora prywatnego). Obejmą one łącznie 660 pracowników.

WYNAGRODZENIA

W październiku 2008 r. przeciętne miesięczne wynagrodzenie brutto w sektorze przedsiębiorstw ukształtowało się na poziomie 2761,35 zł, tj. o 1,7% wyższym niż we wrześniu 2008 r. oraz o 5,4% wyższym niż przed rokiem. *W kraju przeciętne miesięczne wynagrodzenie brutto wyniosło 3241,81 zł i wzrosło o 2,2% w porównaniu z zanotowanym w poprzednim miesiącu, natomiast w odniesieniu do października 2007 r. zwiększyło się o 9,8%.*

W sektorze prywatnym przeciętna miesięczna płaca brutto osiągnęła wartość 2728,48 zł i była o 304,17 zł niższa niż w sektorze publicznym. W porównaniu z poprzednim miesiącem przeciętne wynagrodzenie w sektorze prywatnym wzrosło o 2,0%, zaś w sektorze publicznym spadło o 0,1%. W stosunku do analogicznego okresu roku ubiegłego wynagrodzenia w obu sektorach zwiększyły się odpowiednio o 6,4% i 0,2%.

Przeciętne miesięczne wynagrodzenia brutto w poszczególnych sekcjach sektora przedsiębiorstw kształtowały się następująco:

| Sekcje | X 2007 | 2008 | |
|--|----------------|----------------|----------------|
| | | IX | X |
| w złotych | | | |
| O g ó l e m | 2620,59 | 2715,00 | 2761,35 |
| w tym: | | | |
| Górnictwo | 3182,63 | 3065,34 | 3153,34 |
| Przetwórstwo przemysłowe | 2570,25 | 2580,32 | 2690,58 |
| Wytwarzanie i zaopatrywanie w energię elektryczną, gaz, wodę | 3405,87 | 3936,84 | 3850,48 |
| Budownictwo | 3113,28 | 3425,40 | 3405,26 |
| Handel i naprawy | 2401,69 | 2544,14 | 2540,21 |
| Hotele i restauracje | 1657,59 | 1793,32 | 1819,94 |
| Transport, gospodarka magazynowa i łączność | 2686,08 | 2696,61 | 2723,06 |
| Obsługa nieruchomości i firm | 2312,49 | 2490,72 | 2625,72 |

W stosunku do października 2007 r. największy wzrost wynagrodzeń wystąpił w następujących sekcjach sektora przedsiębiorstw: obsługa nieruchomości i firm (o 13,5%), wytwarzanie i zaopatrywanie w energię elektryczną, gaz, wodę (o 13,1%), hotele i restauracje (o 9,8%) oraz budownictwo (o 9,4%). Spadek przeciętnego wynagrodzenia miał miejsce jedynie w górnictwie (o 0,9%).

Wśród działów przetwórstwa przemysłowego dominujących pod względem zatrudnienia, największy wzrost wynagrodzeń w odniesieniu do analogicznego miesiąca ubiegłego roku stwierdzono w jednostkach produkcji mebli; pozostałej działalności produkcyjnej (o 15,4%), produkcji wyrobów gumowych i z tworzyw sztucznych (o 14,8%), produkcji artykułów spożywczych i napojów (o 7,3%), produkcji maszyn i urządzeń (o 6,5%) oraz włókiennictwie (o 6,3%). Spadek wynagrodzeń odnotowano w produkcji pozostałego sprzętu transportowego (o 17,4%), a także produkcji drewna i wyrobów z drewna oraz ze słomy i wikliny (o 3,8%).

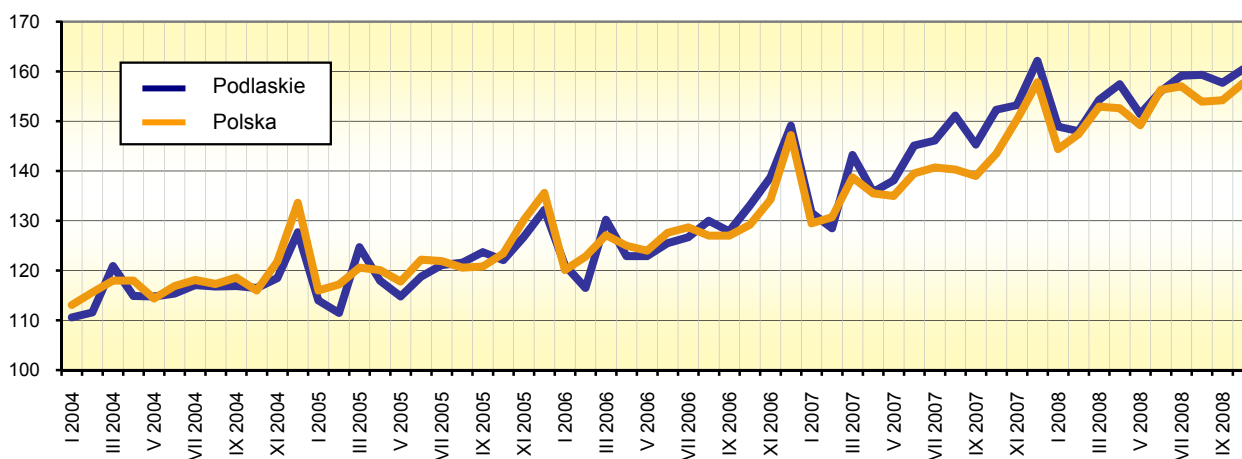
W październiku 2008 r. wynagrodzenie wyższe od przeciętnego w województwie otrzymali m.in. pracujący w działach informatyka (o 127,8%) oraz wytwarzanie i zaopatrywanie w energię elektryczną, gaz, parę wodną i gorącą wodę (o 49,1%). Płace znacznie poniżej średniej uzyskali m.in. zatrudnieni w jednostkach produkcji odzieży i wyrobów futrzarskich (o 39,8%), produkcji masy włóknistej oraz papieru (o 28,7%), produkcji wyrobów chemicznych (o 22,9%), produkcji pozostałego sprzętu transportowego (o 17,6%), a ponadto we wszystkich działach sekcji hotele i restauracje.

W okresie dziesięciu miesięcy br. przeciętne miesięczne wynagrodzenie brutto w sektorze przedsiębiorstw ukształtowało się na poziomie 2689,54 zł, tj. o 9,7% wyższym od zanotowanego w takim samym okresie roku ubiegłego (*w kraju wzrosło o 11,1%*).

Przeciętne miesięczne wynagrodzenie realne brutto w sektorze przedsiębiorstw w październiku 2008 r. było o 1,3% wyższe niż miesiąc wcześniej oraz o 1,2% wyższe niż przed rokiem, natomiast w okresie styczeń–październik br. zwiększyło się o 5,1% w porównaniu z analogicznym okresem roku poprzedniego.

Dynamika przeciętnego miesięcznego wynagrodzenia brutto w sektorze przedsiębiorstw

Przeciętna miesięczna 2000 = 100



FINANSE PRZEDSIĘBIORSTW

W okresie styczeń–wrzesień 2008 r. wyniki finansowe oraz podstawowe wskaźniki ekonomiczne badanych przedsiębiorstw ukształtowały się mniej korzystnie niż przed rokiem. Wyższa dynamika kosztów uzyskania przychodów z całokształtu działalności od dynamiki przychodów z całokształtu działalności (o 1,7 pkt proc.) wpłynęła na wzrost wskaźnika poziomu kosztów. Pogorszył się wynik finansowy na działalności gospodarczej, wynik finansowy brutto i netto oraz wynik finansowy ze sprzedaży produktów, towarów i materiałów.

Badanie finansowe w województwie podlaskim objęło 389 przedsiębiorstw niefinansowych prowadzących księgi rachunkowe. Zysk netto wykazało 73,0% badanych przedsiębiorstw (wobec 80,5% przed rokiem), a ich udział w przychodach ogółem spadł z 81,8% (w okresie styczeń-wrzesień 2007 r.) do 79,3% (w analogicznym okresie 2008 r.).

W okresie styczeń-wrzesień 2008 r. przychody z całokształtu działalności ukształtowały się na poziomie 22950,2 mln zł i były o 9,5% wyższe niż rok wcześniej, natomiast koszty ich uzyskania wyniosły 22098,4 mln zł i wzrosły o 11,2%. Przychody netto ze sprzedaży produktów, towarów i materiałów osiągnęły wartość 22435,9 mln zł, tj. zwiększyły się o 9,9% w stosunku do zanotowanych przed rokiem, a koszty ich uzyskania wyniosły 21603,9 mln zł, co oznacza wzrost o 10,4%. Poprawę wyniku ze sprzedaży produktów, towarów i materiałów stwierdzono w sekcjach: wytwarzanie i zaopatrywanie w energię elektryczną, gaz, wodę, budownictwo, handel i naprawy, transport, gospodarka magazynowa i łączność oraz obsługa nieruchomości i firm, natomiast jego pogorszenie zaobserwowano w przetwórstwie przemysłowym.

Wynik na działalności gospodarczej uzyskany w okresie styczeń-wrzesień 2008 r. był o 21,6% niższy od zanotowanego w analogicznym okresie roku ubiegłego i wyniósł 851,8 mln zł. Wynik finansowy brutto osiągnął wartość 851,9 mln zł, tj. o 21,7% mniejszą niż rok wcześniej. Po odliczeniu obciążeń (głównie podatku dochodowego) wynik finansowy netto ukształtował się na poziomie 709,0 mln zł i zmniejszył się o 22,0% w stosunku do uzyskanego przed rokiem.

Wyniki finansowe badanych przedsiębiorstw i kształtowanie się podstawowych relacji ekonomicznych w okresie styczeń-wrzesień przedstawia poniższa tablica:

| Wyszczególnienie | 2007 | 2008 |
|--|---------|---------|
| W milionach złotych | | |
| Przychody z całokształtu działalności | 20966,8 | 22950,2 |
| w tym przychody netto ze sprzedaży produktów, towarów i materiałów | 20418,3 | 22435,9 |
| Koszty uzyskania przychodów z całokształtu działalności | 19880,2 | 22098,4 |
| w tym koszt własny sprzedanych produktów oraz wartość sprzedanych towarów i materiałów | 19561,2 | 21603,9 |
| Wynik na sprzedaży produktów, towarów i materiałów | 857,0 | 832,1 |
| Wynik na pozostałej działalności operacyjnej | 117,8 | 94,4 |
| Wynik na działalności finansowej | 111,8 | -74,7 |
| Wynik finansowy brutto | 1087,4 | 851,9 |
| Wynik finansowy netto | 908,7 | 709,0 |
| W procentach | | |
| Wskaźnik poziomu kosztów | 94,8 | 96,3 |
| Wskaźnik rentowności ze sprzedaży produktów, towarów i materiałów | 4,2 | 3,7 |
| Wskaźnik rentowności obrotu brutto | 5,2 | 3,7 |
| Wskaźnik rentowności obrotu netto | 4,3 | 3,1 |
| Wskaźnik płynności I stopnia | 22,8 | 16,6 |
| Wskaźnik płynności II stopnia | 92,5 | 82,8 |

Wartość aktywów obrotowych badanych przedsiębiorstw w końcu września 2008 r. wyniosła 7825,4 mln zł i była o 11,5% wyższa niż w analogicznym okresie poprzedniego roku.

Zobowiązania długo- i krótkoterminowe (bez funduszy specjalnych) badanych przedsiębiorstw w końcu września 2008 r. osiągnęły 8143,0 mln zł, w tym zobowiązania długoterminowe stanowiły 27,2% (2218,9 mln zł) i zwiększyły się o 60,5% w odniesieniu do zanotowanych przed rokiem. Wartość zobowiązań krótkoterminowych zamknęła się kwotą 5924,1 mln zł i wzrosła o 17,7% w stosunku do analogicznego okresu ubiegłego roku.

Koszty bieżącej działalności poniesione przez ogół badanych przedsiębiorstw w okresie styczeń-wrzesień 2008 r. wyniosły 14954,8 mln zł, z czego zużycie materiałów i energii stanowiło 45,3% (6791,3 mln zł), podatki i opłaty – 16,5% (2462,1 mln zł), a wynagrodzenia – 11,9% (1776,1 mln zł).

NAKLADY INWESTYCYJNE

W okresie styczeń-wrzesień 2008 r. nakłady inwestycyjne (w cenach bieżących) na nowe obiekty majątkowe oraz ulepszenie istniejących, poniesione przez badane przedsiębiorstwa w województwie podlaskim, wyniosły 855,7 mln zł i były o 2,0% niższe od zanotowanych w analogicznym okresie 2007 r. Jednostki sektora publicznego wydatkowały 103,9 mln zł (12,1% wartości nakładów ogółem), natomiast inwestorzy sektora prywatnego – 751,8 mln zł (87,9%).

W ciągu trzech kwartałów 2008 r. nakłady na budynki i budowle ukształtowały się na poziomie 310,0 mln zł i zmniejszyły się o 6,5% w odniesieniu do zanotowanych w analogicznym okresie ubiegłego roku. Wartość zakupów inwestycyjnych osiągnęła 544,5 mln zł i wzrosła o 0,9%, a udział tych zakupów w nakładach ogółem wyniósł 63,6% (w okresie styczeń-wrzesień 2007 r. – 61,8%).

W porównaniu z poprzednim rokiem wzrost nakładów inwestycyjnych odnotowano w budownictwie, handlu i naprawach oraz transporcie, gospodarce magazynowej i łączności, zaś spadek stwierdzono w przetwórstwie przemysłowym, wytwarzaniu i zaopatrywaniu w energię elektryczną, gaz, wodę, hotelach i restauracjach, obsłudze nieruchomości i firm, jak również w pozostałej działalności usługowej komunalnej, społecznej i indywidualnej.

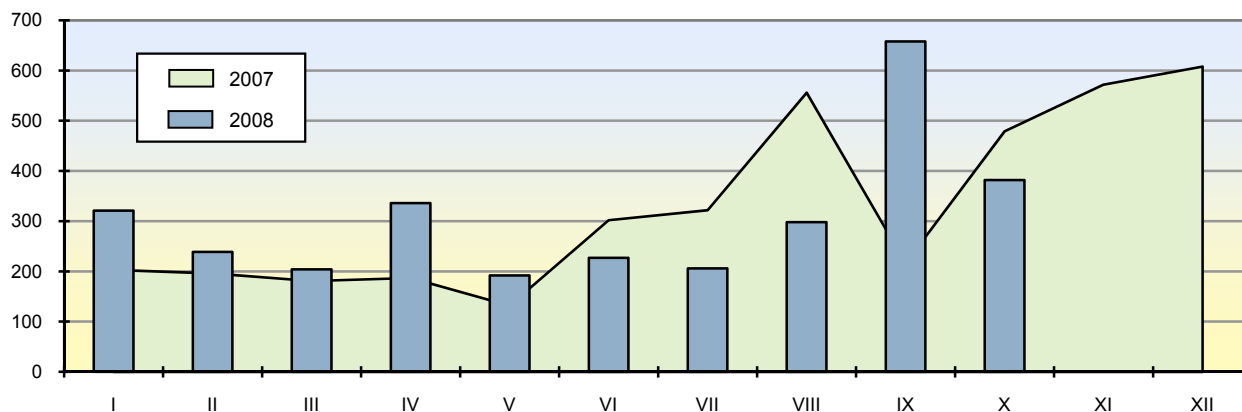
Nakłady inwestycyjne na zakup używanych środków trwałych w okresie styczeń-wrzesień 2008 r. wyniosły 51,9 mln zł i były o 51,2% niższe od zanotowanych rok wcześniej.

W ciągu dziewięciu miesięcy br. inwestorzy rozpoczęli realizację 1179 nowych inwestycji o łącznej wartości kosztorysowej 275,9 mln zł, podczas gdy w analogicznym okresie 2007 r. rozpoczęto 892 nowe inwestycje o wartości 330,2 mln zł.

MIESZKANIA

W październiku 2008 r. w województwie podlaskim oddano do użytkowania 382 mieszkania, tj. o 41,9% mniej niż w poprzednim miesiącu i o 18,0% mniej niż przed rokiem (*w skali kraju nastąpił wzrost o 8,4% w odniesieniu do września br., zaś spadek o 5,0% w stosunku do analogicznego okresu roku ubiegłego*). W omawianym miesiącu inwestorzy indywidualni przekazali do użytkowania 163 mieszkania, spółdzielnie mieszkaniowe – 32, podmioty budujące na sprzedaż lub wynajem – 51 oraz urzędy gmin – 136.

Mieszkania oddane do użytkowania



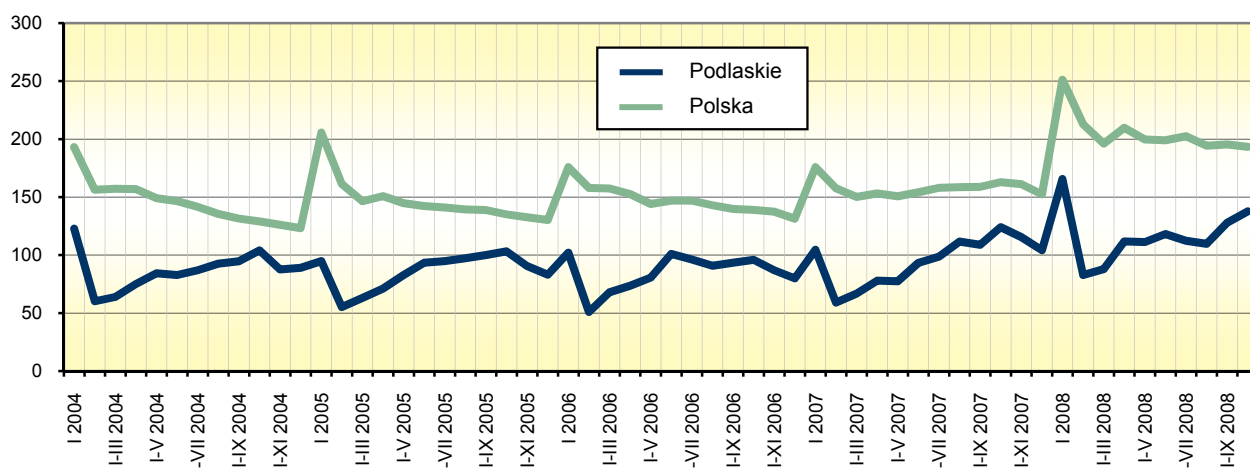
Przeciętna powierzchnia użytkowa 1 mieszkania zrealizowanego w województwie podlaskim w październiku 2008 r. wyniosła 99,0 m² (przed rokiem – 92,6 m²), przy czym w budownictwie indywidualnym – 157,6 m², spółdzielczym – 48,2 m², przeznaczonym na sprzedaż lub wynajem – 103,3 m² oraz gminnym – 43,8 m².

W październiku br. w województwie podlaskim wydano pozwolenia na budowę 481 mieszkań (o 21,8% mniej niż rok wcześniej), z czego inwestorom indywidualnym – 207 oraz podmiotom budującym na sprzedaż lub wynajem – 274. W omawianym miesiącu rozpoczęto budowę 398 mieszkań (o 11,5% więcej niż przed rokiem), przy czym 163 przypadło na budownictwo indywidualne oraz 235 – przeznaczone na sprzedaż lub wynajem.

W okresie styczeń–październik 2008 r. w województwie podlaskim oddano do użytkowania 3081 mieszkań, tj. o 11,6% więcej niż przed rokiem (*w kraju o 18,7% więcej niż w analogicznym okresie 2007 r.*). Z ogólnej liczby mieszkań przekazanych do użytkowania w bieżącym roku 1184, tj. 38,4% zrealizowano w Białymstoku.

Od początku 2008 r. w województwie podlaskim wydano pozwolenia na budowę 5306 mieszkań (o 17,4% więcej niż przed rokiem) oraz rozpoczęto budowę 4621 mieszkań (o 11,7% więcej niż w okresie styczeń–październik 2007 r.).

Dynamika liczby mieszkań oddanych do użytkowania
Analogiczny okres 2000 = 100



ROLNICTWO

Październik 2008 r. był dość ciepły i charakteryzował się zróżnicowanymi opadami w poszczególnych częściach województwa. Według danych Instytutu Meteorologii i Gospodarki Wodnej, średnia temperatura powietrza w Białymstoku wyniosła 8,7°C, a w Suwałkach – 8,2°C i przekroczyła normę z ostatniego dziesięciolecia odpowiednio o 1,6°C i 1,5°C. Opady osiągnęły poziom 33 mm w Białymstoku (wobec normy wieloletniej wynoszącej 42 mm), natomiast w Suwałkach – 52 mm (norma wieloletnia – 45 mm).

W południowej części województwa, na skutek przesuszenia gleb, procesy życiowe roślin przebiegały nieco wolniej, jednak ciepła jesień zrekompensowała skutki niedoboru wilgoci w glebie. Oziminy zasiane w optymalnym terminie dostatecznie wyrosły i rozkrzewiły się. Przez kilka dni notowano przymrozki i rośliny rozpoczęły proces hartowania. W połowie października zakończono siew zbóż ozimych, zaś zbiory warzyw oraz kukurydzy trwały do końca miesiąca. Utrzymujące się dosyć wysokie temperatury powietrza i gleby wpłynęły na przedłużenie sezonu pastwiskowego i sprzyjały prowadzeniu prac polowych.

Na rynku produktów rolnych w październiku 2008 r., w porównaniu z poprzednim miesiącem, zanotowano:

- w skupie – spadek cen zbóż (pszenicy – o 11,4%, żyta – o 21,8%), żywca wołowego (o 2,2%), żywca wieprzowego (o 7,2%) oraz mleka (o 2,5%),
- na targowiskach – spadek cen zbóż (pszenicy – o 10,3%, żyta – o 5,8%).

W odniesieniu do analogicznego miesiąca roku poprzedniego zaobserwowano:

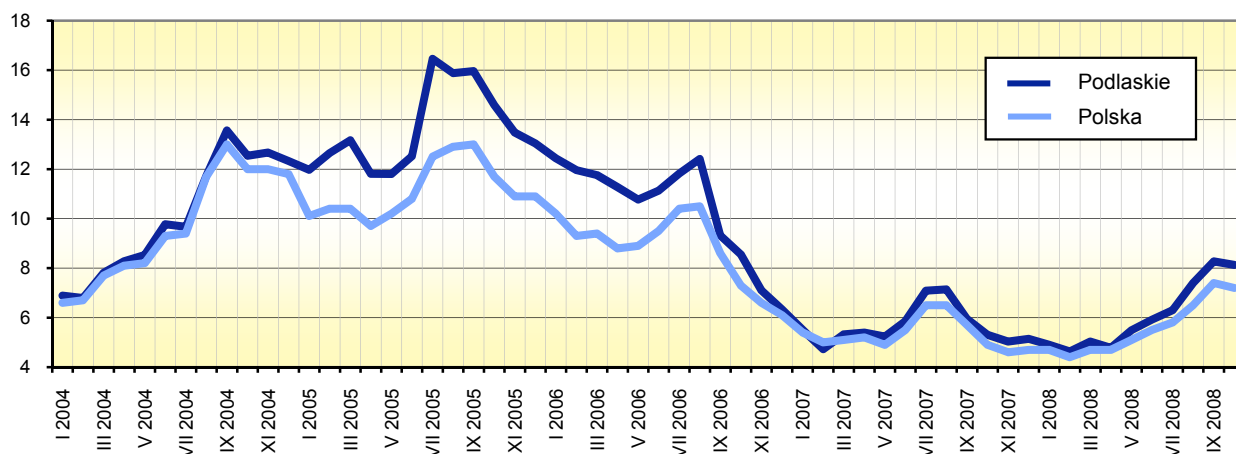
- w skupie – spadek cen zbóż (pszenicy – o 38,7%, żyta – o 47,9%) oraz mleka (o 27,9%), natomiast wzrost cen żywca wołowego (o 1,7%) i wieprzowego (o 19,2%),
- na targowiskach – spadek cen zbóż (pszenicy – o 23,5%, żyta – o 22,6%).

Ceny wybranych produktów rolnych w październiku 2008 r. kształtowały się następująco:

| Produkty rolne | Ceny skupu | Ceny targowiskowe |
|----------------------------------|------------|-------------------|
| | w złotych | |
| Pszenica – za 1 dt | 49,71 | 63,74 |
| Żyto – za 1 dt | 36,03 | 51,77 |
| Żywiec wołowy – za 1 kg | 3,90 | . |
| Żywiec wieprzowy – za 1 kg | 4,23 | . |
| Mleko – za 1 l | 0,96 | – |

W stosunku do września br. zmniejszył się nieco wskaźnik opłacalności tuczu trzody chlewnej (mierzony relacją ceny skupu żywca wieprzowego do ceny żyta w obrocie targowiskowym), ale był on zdecydowanie wyższy od zanotowanego przed rokiem.

Relacja cen skupu żywca wieprzowego do cen targowiskowych żyta



W październiku 2008 r., w odniesieniu do poprzedniego miesiąca i analogicznego okresu roku ubiegłego, odnotowano wzrost cen zwierząt gospodarskich na targowiskach. Za krowę płacono średnio 2600,00 zł, tj. o 1,4% więcej niż przed miesiącem i o 4,4% więcej niż przed rokiem. Cena jałówki 1-roczonej ukształtowała się na poziomie 1650,00 zł i była o 22,2% wyższa od zanotowanej we wrześniu br. i o 18,4% wyższa w odniesieniu do października 2007 r. Prosię na chów kosztowało średnio 141,08 zł, tj. o 18,7% więcej niż w poprzednim miesiącu i o 56,4% więcej niż analogicznym okresie ubiegłego roku.

Skup mleka w październiku 2008 r. osiągnął poziom 142,4 mln l i był o 4,2% niższy w stosunku do zanotowanego we wrześniu br., zaś o 8,4% wyższy niż w październiku roku poprzedniego.

PRZEMYSŁ

Produkcja sprzedana przemysłu w październiku 2008 r. osiągnęła wartość 1328,5 mln zł (w cenach bieżących). Wskaźnik dynamiki sprzedaży (w cenach stałych) w odniesieniu do października 2007 r. wyniósł 107,5%, a w porównaniu z wrześniem 2008 r. – 105,4%. *W skali kraju ukształtował się on odpowiednio na poziomie 100,2% i 102,9%.*

Dynamika produkcji sprzedanej (w cenach stałych) w poszczególnych sekcjach przemysłu w październiku 2008 r. przedstawiała się następująco:

| Wyszczególnienie | Analogiczny miesiąc poprzedniego roku = 100 | Miesiąc poprzedni = 100 |
|--|---|-------------------------|
| Górnictwo | 63,2 | 104,0 |
| Przetwórstwo przemysłowe | 109,2 | 105,3 |
| Wytwarzanie i zaopatrywanie w energię elektryczną, gaz, wodę | 90,9 | 108,4 |

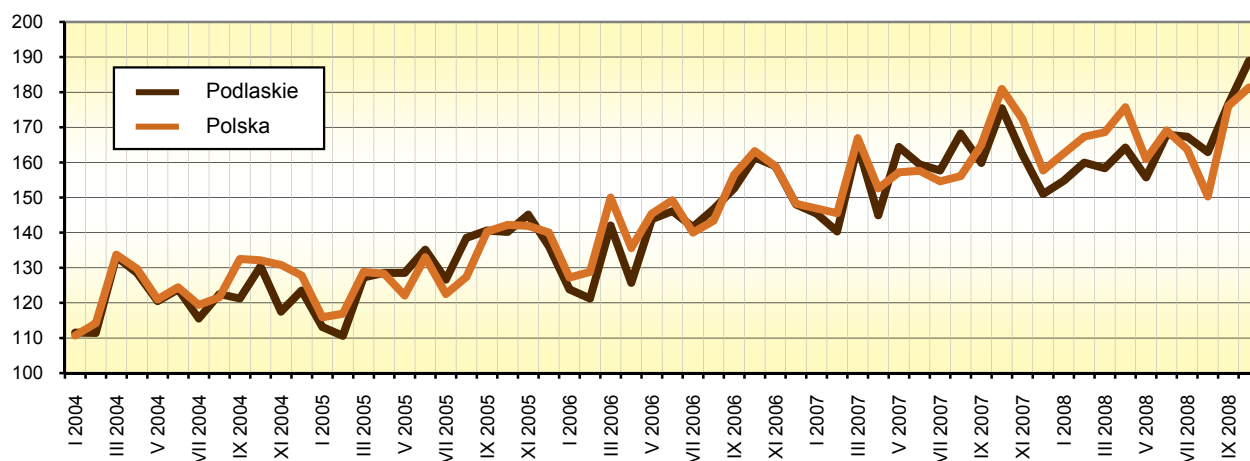
Wyższe niż przed rokiem przychody ze sprzedaży wyrobów i usług (w cenach stałych) osiągnięto m.in. w następujących działach: produkcja maszyn i urządzeń (o 92,5%), produkcja maszyn i aparatury elektrycznej (o 84,1%), produkcja wyrobów gumowych i z tworzyw sztucznych (o 42,8%), produkcja mebli; pozostała działalność produkcyjna (o 23,6%). Poziomu sprzedaży z października 2007 r. nie uzyskano m.in. w działalności wydawniczej, poligrafii i re-produkcji zapisanych nośników informacji (88,0% wartości produkcji ubiegłorocznej), włókiennictwie (88,1%), produkcji drewna i wyrobów z drewna oraz ze słomy i wikliny (88,8%), wytwarzaniu i zaopatrywaniu w energię elektryczną, gaz, parę wodną i gorącą wodę (90,1%).

W październiku br. w przemyśle województwa podlaskiego dominowały cztery działy, z których pochodziło 71,1% wartości produkcji sprzedanej. Największy udział w sprzedaży miały: produkcja artykułów spożywczych i napojów (46,3%), produkcja wyrobów gumowych i z tworzyw sztucznych (9,6%), produkcja drewna i wyrobów z drewna oraz ze słomy i wikliny (8,5%), wytwarzanie i zaopatrywanie w energię elektryczną, gaz, parę wodną i gorącą wodę (6,7%). Dominujące działy skupiały 53,9% ogółu zatrudnionych w przemyśle. Udział poszczególnych działów w zatrudnieniu kształtował się następująco: produkcja artykułów spożywczych i napojów – 28,4%, produkcja wyrobów gumowych i z tworzyw sztucznych – 10,9%, produkcja drewna i wyrobów z drewna oraz ze słomy i wikliny – 8,0%, wytwarzanie i zaopatrywanie w energię elektryczną, gaz, parę wodną i gorącą wodę – 6,6%.

W omawianym miesiącu przychód ze sprzedaży wyrobów i usług w przeliczeniu na 1 zatrudnionego w przemyśle wyniósł 26514 zł (w cenach bieżących) i był o 3,3% (w cenach stałych) wyższy niż przed rokiem.

W ciągu dziesięciu miesięcy 2008 r. przychody ze sprzedaży wyrobów i usług w przedsiębiorstwach przemysłowych ukształtowały się na poziomie 11995,0 mln zł (w cenach bieżących), tj. o 5,5% (w cenach stałych) wyższym niż przed rokiem. *W skali kraju nastąpił wzrost o 6,0%.*

Dynamika produkcji sprzedanej przemysłu
Przeciętna miesięczna 2000 = 100 (ceny stałe)



Spśród wyrobów przemysłowych objętych badaniem w październiku 2008 r., w porównaniu z analogicznym miesiącem roku ubiegłego, wzrost odnotowano m.in. w produkcji:

- drzwi, okien i ich ościeżnic oraz progów drzwiowych z tworzyw sztucznych – o 148,1%,
- mięsa wołowego i cielęcego świeżego lub chłodzonego – o 80,0%,
- mleka w postaci stałej – o 74,8%,
- śmietany normalizowanej o zawartości tłuszczu powyżej 21% masy – o 45,5%,
- masła oraz innych tłuszczów otrzymywanych z mleka – o 27,5%,
- serów podpuszczkowych dojrzewających – o 17,1%,
- sera świeżego niedojrzewającego i twarogu – o 14,3%,
- masy betonowej prefabrykowanej – o 9,4%,
- jogurtów i innego rodzaju sfermentowanego lub zakwaszonego mleka lub śmietany – o 6,2%.

Ubiegłorocznego poziomu nie osiągnięto m.in. w produkcji: produktów uboju trzody wliczanych do wydajności poubojowej, mięsa wieprzowego świeżego lub chłodzonego, produktów uboju bydła i cieląt wliczanych do wydajności poubojowej, mleka płynnego przetworzonego, wędlin drobiowych, konserw drobiowych, materiałów podłogowych z drewna, tarcicy iglastej.

BUDOWNICTWO

W październiku 2008 r. przedsiębiorstwa budowlane uzyskały przychody ze sprzedaży wyrobów i usług (w cenach bieżących) w wysokości 340,8 mln zł. Oznacza to wzrost zarówno w porównaniu z wrześniem br., jak i październikiem ubiegłego roku odpowiednio o 10,5% i 29,5%. Produkcja budowlano-montażowa zrealizowana w październiku br. osiągnęła wartość 221,0 mln zł i była o 26,7% wyższa od zanotowanej w poprzednim miesiącu i o 46,6% wyższa niż rok wcześniej.

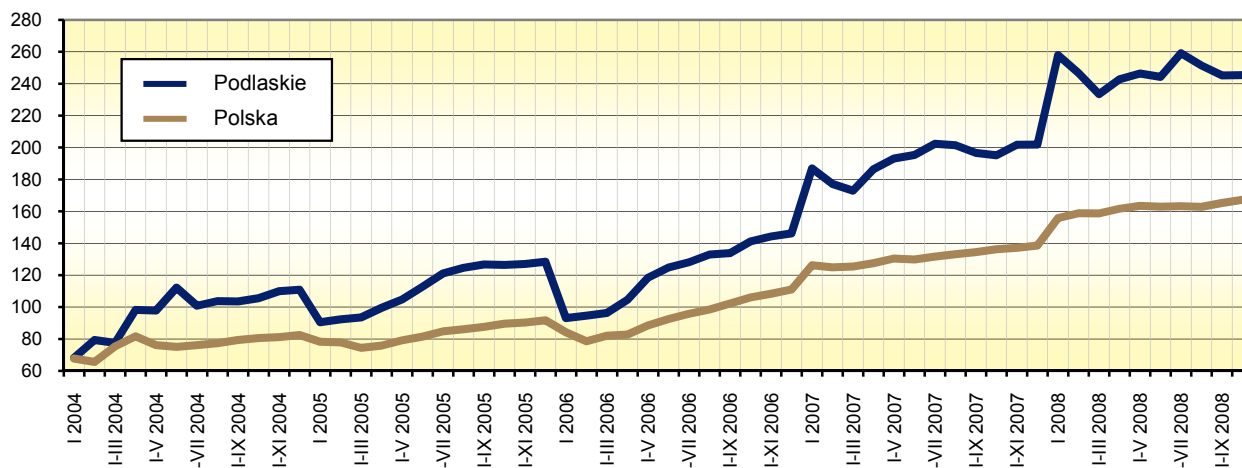
Wartość robót o charakterze inwestycyjnym, które w omawianym miesiącu stanowiły 66,5% produkcji budowlano-montażowej, zwiększyła się w porównaniu z wrześniem br. oraz październikiem 2007 r. odpowiednio o 19,1% i 34,0%.

Wśród przedsiębiorstw budowlano-montażowych wiodącą pozycję posiadały jednostki zajmujące się wznoszeniem obiektów budowlanych oraz inżynierią lądową i wodną. Udział tych przedsiębiorstw w sprzedaży produkcji budowlano-montażowej w październiku br. wyniósł 67,1%, natomiast wartość sprzedanej przez nie produkcji wzrosła o 8,9% w stosunku do zanotowanej w poprzednim miesiącu i o 22,4% w odniesieniu do analogicznego okresu ubiegłego roku. Kolejną znaczącą grupę stanowiły przedsiębiorstwa wykonujące instalacje budowlane, których udział w sprzedaży produkcji budowlano-montażowej ukształtował się na poziomie 30,7%. W omawianym miesiącu sprzedaż produkcji budowlano-montażowej w tych jednostkach zwiększyła się zarówno w stosunku do września br., jak i października ubiegłego roku odpowiednio o 104,7% i 274,6%.

Przychód ze sprzedaży wyrobów i usług w budownictwie w przeliczeniu na 1 zatrudnionego w październiku 2008 r. zamknął się kwotą 43220 zł, co oznacza wzrost o 11,0% w odniesieniu do poprzedniego miesiąca i o 22,9% w porównaniu z październikiem 2007 r.

Przychody ze sprzedaży wyrobów i usług w budownictwie uzyskane w ciągu dziesięciu miesięcy 2008 r. wyniosły 2757,6 mln zł i były o 25,8% wyższe niż przed rokiem. Produkcja budowlano-montażowa w omawianym okresie osiągnęła wartość 1502,2 mln zł, tj. zwiększyła się o 21,3% w stosunku do zanotowanej w analogicznym okresie 2007 r.

Dynamika produkcji sprzedanej budownictwa
Analogiczny okres 2000 = 100 (ceny bieżące)



HANDEL

W październiku 2008 r. sprzedaż hurtowa (w cenach bieżących) w przedsiębiorstwach handlowych i niehandlowych zamknęła się kwotą 1135,5 mln zł, co oznacza wzrost o 4,0% w stosunku do poprzedniego miesiąca oraz o 10,9% w porównaniu z październikiem 2007 r. Od początku roku sprzedaż hurtowa wyniosła 10872,6 mln zł, tj. o 15,8% więcej niż rok wcześniej.

Jednostki handlowe w październiku br. zrealizowały sprzedaż hurtową o wartości 1013,4 mln zł, czyli o 3,5% wyższej niż w poprzednim miesiącu i o 17,2% wyższej niż w analogicznym okresie roku ubiegłego.

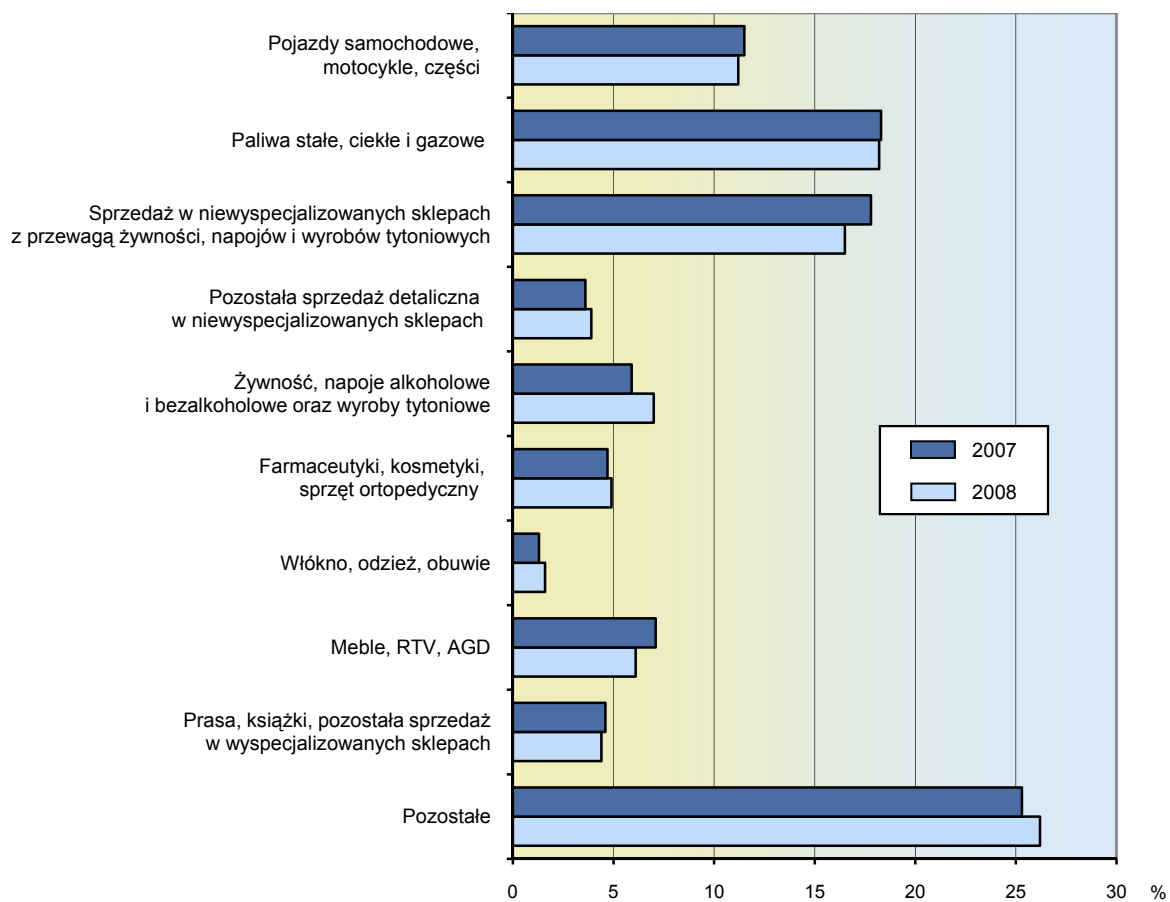
Sprzedaż detaliczna (w cenach bieżących) zrealizowana przez jednostki handlowe i niehandlowe w październiku 2008 r. wyniosła 580,7 mln zł, a jej poziom był o 1,3% niższy w odniesieniu do poprzedniego miesiąca i o 4,9% niższy od zanotowanego przed rokiem. Największy spadek sprzedaży wystąpił w grupach meble, RTV, AGD (o 18,1%) oraz sprzedaż w niewyspecjalizowanych sklepach z przewagą żywności, napojów i wyrobów tytoniowych (o 11,7%). Najwyższy wzrost sprzedaży detalicznej w stosunku do października ubiegłego roku stwierdzono w przedsiębiorstwach prowadzących sprzedaż włókna, odzieży, obuwia (o 20,5%), a także żywności, napojów alkoholowych i bezalkoholowych oraz wyrobów tytoniowych (o 12,8%).

W strukturze sprzedaży detalicznej w październiku 2008 r. największy udział miały przedsiębiorstwa zgrupowane w kategorii „pozostałe” (26,2%), zajmujące się sprzedażą paliw stałych, ciekłych i gazowych (18,2%), a także prowadzące sprzedaż w niewyspecjalizowanych sklepach z przewagą żywności, napojów i wyrobów tytoniowych (16,5%).

Od początku roku sprzedano w detalu towary o wartości 5758,0 mln zł, tj. o 6,3% większej niż w takim samym okresie 2007 r.

Podmioty handlowe w październiku 2008 r. zrealizowały sprzedaż detaliczną w wysokości 484,8 mln zł. Oznacza to spadek o 1,6% w stosunku do września br. oraz o 7,4% w porównaniu z analogicznym miesiącem roku poprzedniego.

Struktura sprzedaży detalicznej
według specjalizacji branżowej w październiku



WYBRANE DANE O WOJEWÓDZTWIE PODLASKIM

| WYSZCZEGÓLNIENIE | | I | II | III | IV | V | VI | VII | VIII | IX | X | XI | XII |
|--|---|---------|---------|---------|---------|---------|---------|---------|---------|---------|---------|---------|---------|
| a – 2007 r. | | | | | | | | | | | | | |
| b – 2008 r. | | | | | | | | | | | | | |
| Ludność ¹ (w tys. osób) | a | . | . | 1195,4 | . | . | 1194,5 | . | . | 1194,0 | . | . | 1192,7 |
| | b | . | . | 1192,2 | . | . | 1191,9 | . | . | 1192,6 | . | . | |
| Bezrobotni zarejestrowani ¹ (w tys. osób) | a | 64,3 | 63,5 | 60,2 | 56,3 | 53,0 | 50,8 | 50,1 | 49,7 | 48,3 | 47,1 | 47,6 | 48,8 |
| | b | 52,0 | 50,7 | 48,5 | 45,8 | 43,8 | 42,2 | 41,5 | 41,1 | 40,6 | 40,6 | | |
| Stopa bezrobocia ^{1,2} (w %) | a | 13,7 | 13,6 | 12,9 | 12,2 | 11,5 | 11,1 | 11,0 | 10,9 | 10,6 | 10,3 | 10,4 | 10,4 |
| | b | 11,0 | 10,7 | 10,3 | 9,8 | 9,4 | 9,1 | 8,9 | 8,9 | 8,8 | 8,7 | | |
| Oferty pracy (w ciągu miesiąca) | a | 2153 | 2074 | 3522 | 3001 | 2916 | 2164 | 2708 | 2291 | 2255 | 2389 | 1437 | 1057 |
| | b | 1802 | 2820 | 2509 | 2997 | 2604 | 2328 | 2971 | 2169 | 2451 | 1751 | | |
| Liczba bezrobotnych na 1 ofertę pracy ¹ | a | 122 | 105 | 68 | 57 | 43 | 59 | 56 | 68 | 66 | 85 | 85 | 176 |
| | b | 98 | 70 | 68 | 40 | 34 | 33 | 38 | 49 | 56 | 73 | | |
| Przeciętne zatrudnienie w sektorze przedsiębiorstw ³ (w tys. osób) | a | 94,4 | 94,3 | 94,5 | 94,8 | 94,8 | 95,3 | 96,2 | 95,5 | 95,5 | 96,0 | 96,2 | 95,9 |
| | b | 99,5 | 101,2 | 101,4 | 101,6 | 101,3 | 101,6 | 101,5 | 99,7 | 99,8 | 100,2 | | |
| poprzedni miesiąc = 100 | a | 101,0 | 99,9 | 100,2 | 100,4 | 100,0 | 100,5 | 101,0 | 99,2 | 100,1 | 100,4 | 100,2 | 99,7 |
| | b | 103,7 | 101,6 | 100,2 | 100,2 | 99,8 | 100,3 | 99,8 | 98,3 | 100,1 | 100,4 | | |
| analogiczny miesiąc poprzedniego roku = 100 | a | 102,1 | 102,1 | 101,7 | 101,7 | 101,2 | 101,0 | 101,7 | 101,1 | 101,0 | 102,4 | 102,7 | 102,7 |
| | b | 105,5 | 107,2 | 107,3 | 107,1 | 106,8 | 106,7 | 105,5 | 104,5 | 104,5 | 104,4 | | |
| Przeciętne wynagrodzenie miesięczne brutto w sektorze przedsiębiorstw ³ (w zł) | a | 2264,31 | 2212,37 | 2464,31 | 2337,63 | 2377,52 | 2496,43 | 2514,09 | 2600,07 | 2500,70 | 2620,59 | 2636,14 | 2789,56 |
| | b | 2562,41 | 2547,99 | 2656,46 | 2708,95 | 2605,83 | 2684,71 | 2739,01 | 2742,11 | 2715,00 | 2761,35 | | |
| poprzedni miesiąc = 100 | a | 88,2 | 97,7 | 111,4 | 94,9 | 101,7 | 105,0 | 100,7 | 103,4 | 96,2 | 104,8 | 100,6 | 105,8 |
| | b | 91,9 | 99,4 | 104,3 | 102,0 | 96,2 | 103,0 | 102,0 | 100,1 | 99,0 | 101,7 | | |
| analogiczny miesiąc poprzedniego roku = 100 | a | 108,6 | 110,3 | 110,0 | 110,5 | 112,4 | 115,6 | 115,3 | 116,2 | 113,6 | 114,4 | 110,4 | 108,7 |
| | b | 113,2 | 115,2 | 107,8 | 115,9 | 109,6 | 107,5 | 108,9 | 105,5 | 108,6 | 105,4 | | |
| Mieszkania oddane do użytkowania (od początku roku) ... | a | 203 | 399 | 580 | 767 | 899 | 1201 | 1523 | 2079 | 2295 | 2761 | 3331 | 3956 |
| | b | 321 | 560 | 764 | 1100 | 1292 | 1519 | 1732* | 2041* | 2699* | 3081 | | |
| analogiczny okres poprzedniego roku = 100 | a | 102,5 | 116,0 | 98,1 | 105,9 | 96,1 | 92,4 | 102,5 | 122,9 | 116,4 | 128,7 | 132,3 | 130,3 |
| | b | 158,1 | 140,4 | 131,7 | 143,4 | 143,7 | 126,5 | 113,7* | 98,2* | 117,6* | 111,6 | | |

1 Stan w końcu okresu. 2 Udział zarejestrowanych bezrobotnych w cywilnej ludności aktywnej zawodowo. 3 W przedsiębiorstwach, w których liczba pracujących przekracza 9 osób.

WYBRANE DANE O WOJEWÓDZTWIE PODLASKIM (cd.)

| WYSZCZEGÓLNIENIE | | I | II | III | IV | V | VI | VII | VIII | IX | X | XI | XII |
|---|---|-------|-------|-------|-------|-------|--------|-------|-------|--------|-------|-------|---------|
| a – 2007 r. | | | | | | | | | | | | | |
| b – 2008 r. | | | | | | | | | | | | | |
| Nakłady inwestycyjne ¹ (w tys. zł; ceny bieżące) | a | . | . | . | . | . | 552200 | . | . | 873175 | . | . | 1518627 |
| | b | . | . | . | . | . | 548956 | . | . | 855714 | . | . | |
| analogiczny okres poprzedniego roku = 100 (ceny bieżące) | a | . | . | . | . | . | 137,5 | . | . | 122,8 | . | . | 132,1 |
| | b | . | . | . | . | . | 99,4 | . | . | 98,0 | . | . | |
| Produkcja sprzedana przemysłu ² (w cenach stałych): | | | | | | | | | | | | | |
| poprzedni miesiąc = 100 | a | 97,5 | 96,5 | 117,0 | 87,8 | 114,0 | 97,0 | 99,8 | 107,2 | 96,0 | 109,4 | 92,3 | 92,9 |
| | b | 101,2 | 103,1 | 97,6 | 101,9 | 93,7 | 106,5 | 98,4 | 97,5 | 107,8 | 105,4 | | |
| analogiczny miesiąc poprzedniego roku = 100 | a | 116,0 | 115,6 | 115,7 | 115,2 | 114,0 | 109,2 | 111,1 | 113,5 | 102,2 | 106,8 | 101,0 | 101,2 |
| | b | 106,4 | 113,5 | 95,9 | 113,9 | 94,7 | 106,2 | 106,6 | 97,9 | 110,2 | 107,5 | | |
| Produkcja budowlano-montażowa ² (w cenach bieżących): | | | | | | | | | | | | | |
| poprzedni miesiąc = 100 | a | 55,2 | 78,2 | 136,3 | 115,3 | 122,2 | 116,0 | 92,7 | 108,5 | 108,0 | 93,8 | 103,1 | 113,7 |
| | b | 57,7 | 56,4 | 215,6 | 121,1 | 100,8 | 111,0 | 103,7 | 100,6 | 99,5 | 126,7 | | |
| analogiczny miesiąc poprzedniego roku = 100 | a | 245,4 | 249,0 | 191,0 | 190,2 | 119,8 | 134,1 | 130,1 | 133,1 | 124,9 | 93,3 | 140,4 | 115,0 |
| | b | 120,2 | 86,6 | 137,1 | 144,0 | 118,7 | 113,6 | 126,9 | 117,7 | 108,5 | 146,6 | | |
| Sprzedaż detaliczna towarów ² (w cenach bieżących): | | | | | | | | | | | | | |
| poprzedni miesiąc = 100 | a | 82,4 | 95,6 | 124,6 | 101,4 | 99,7 | 93,8 | 112,6 | 97,2 | 100,0 | 108,5 | 92,0 | 108,9 |
| | b | 87,1 | 101,0 | 104,4 | 111,3 | 92,5 | 101,7 | 104,1 | 94,5 | 101,7 | 98,7 | | |
| analogiczny miesiąc poprzedniego roku = 100 | a | 119,6 | 117,6 | 118,9 | 117,5 | 108,4 | 101,7 | 113,6 | 104,9 | 112,8 | 120,0 | 117,9 | 110,7 |
| | b | 116,9 | 123,5 | 103,5 | 113,7 | 105,4 | 114,4 | 105,8 | 102,8 | 104,6 | 95,1 | | |
| Wskaźnik cen: | | | | | | | | | | | | | |
| towarów i usług konsumpcyjnych ³ : | | | | | | | | | | | | | |
| analogiczny okres poprzedniego roku = 100 | a | . | . | 101,3 | . | . | 102,1 | . | . | 102,1 | . | . | 103,7 |
| | b | . | . | 104,4 | . | . | 104,5 | . | . | . | . | . | |
| skupu ziarna zbóż: | | | | | | | | | | | | | |
| poprzedni miesiąc = 100 | a | 114,3 | 102,8 | 93,5 | 97,5 | 101,5 | 95,1 | 91,8 | 113,3 | 131,4 | 97,3 | 96,7 | 99,3 |
| | b | 102,9 | 106,2 | 105,8 | 100,1 | 95,7 | 94,7 | 84,1 | 83,9 | 98,8 | 85,3 | | |
| analogiczny miesiąc poprzedniego roku = 100 | a | 177,8 | 171,9 | 167,6 | 157,5 | 162,3 | 153,5 | 142,8 | 147,8 | 175,7 | 157,7 | 142,9 | 132,1 |
| | b | 118,8 | 122,8 | 139,0 | 142,8 | 134,6 | 134,0 | 122,7 | 90,8 | 68,3 | 59,8 | | |

1 W przedsiębiorstwach, w których liczba pracujących przekracza 49 osób; dane prezentowane są narastająco. 2 W przedsiębiorstwach, w których liczba pracujących przekracza 9 osób. 3 W kwartale.

WYBRANE DANE O WOJEWÓDZTWIE PODLASKIM (dok.)

| WYSZCZEGÓLNIENIE | | I | II | III | IV | V | VI | VII | VIII | IX | X | XI | XII |
|---|---|-------|-------|-------|-------|-------|-------|-------|-------|-------|-------|-------|-------|
| a – 2007 r. | | | | | | | | | | | | | |
| b – 2008 r. | | | | | | | | | | | | | |
| Wskaźniki cen (dok.): | | | | | | | | | | | | | |
| skupu żywca rzeźnego wołowego: | | | | | | | | | | | | | |
| poprzedni miesiąc = 100 | a | 99,6 | 107,2 | 99,2 | 93,4 | 97,1 | 100,5 | 99,2 | 101,4 | 105,5 | 93,0 | 95,9 | 107,6 |
| | b | 104,3 | 98,5 | 94,6 | 102,8 | 101,0 | 103,0 | 96,1 | 100,1 | 100,8 | 97,8 | | |
| analogiczny miesiąc poprzedniego roku = 100 | a | 103,5 | 104,2 | 101,7 | 95,3 | 92,6 | 89,3 | 95,5 | 86,9 | 100,6 | 92,4 | 94,3 | 98,3 |
| | b | 102,9 | 94,6 | 90,2 | 99,2 | 103,2 | 105,7 | 102,5 | 101,1 | 96,7 | 101,7 | | |
| skupu żywca rzeźnego wieprzowego: | | | | | | | | | | | | | |
| poprzedni miesiąc = 100 | a | 95,5 | 102,2 | 102,8 | 99,7 | 95,4 | 110,0 | 112,9 | 102,7 | 99,6 | 89,0 | 92,2 | 103,7 |
| | b | 101,2 | 94,7 | 110,1 | 99,2 | 111,6 | 107,7 | 102,2 | 102,0 | 102,6 | 92,8 | | |
| analogiczny miesiąc poprzedniego roku = 100 | a | 93,5 | 95,8 | 96,6 | 97,3 | 94,1 | 97,0 | 99,8 | 94,8 | 97,2 | 94,2 | 94,0 | 103,0 |
| | b | 109,1 | 101,0 | 108,3 | 107,7 | 125,9 | 123,3 | 111,6 | 110,9 | 114,2 | 119,2 | | |
| Relacja ceny skupu ¹ 1 kg żywca wieprzowego do ceny targowiskowej 1 kg żyta | a | 5,51 | 4,72 | 5,32 | 5,39 | 5,23 | 5,85 | 7,09 | 7,14 | 5,94 | 5,30 | 5,03 | 5,14 |
| | b | 4,90 | 4,63 | 5,03 | 4,78 | 5,49 | 5,92 | 6,30 | 7,40 | 8,27 | 8,13 | | |
| Wskaźnik rentowności obrotu w przedsiębiorstwach ² : | | | | | | | | | | | | | |
| brutto ³ (w %) | a | . | . | 4,3 | . | . | 5,1 | . | . | 5,2 | . | . | 4,9 |
| | b | . | . | 3,0 | . | . | 3,7 | . | . | 3,7 | . | . | |
| netto ⁴ (w %) | a | . | . | 3,5 | . | . | 4,2 | . | . | 4,3 | . | . | 4,0 |
| | b | . | . | 2,2 | . | . | 3,1 | . | . | 3,1 | . | . | |
| Podmioty gospodarki narodowej ⁵ | a | 88041 | 87496 | 87544 | 87742 | 87882 | 88141 | 88292 | 88251 | 88362 | 88463 | 88644 | 88665 |
| | b | 88684 | 88473 | 88577 | 88808 | 89117 | 89357 | 89319 | 89593 | 89860 | 90089 | | |
| w tym spółki handlowe | a | 3869 | 3880 | 3890 | 3902 | 3923 | 3937 | 3948 | 3955 | 3974 | 3991 | 4009 | 4024 |
| | b | 4046 | 4056 | 4070 | 4087 | 4115 | 4139 | 4038 | 4050 | 4065 | 4079 | | |
| w tym z udziałem kapitału zagranicznego | a | 437 | 438 | 440 | 439 | 440 | 442 | 442 | 445 | 450 | 455 | 456 | 461 |
| | b | 461 | 459 | 463 | 465 | 466 | 471 | 463 | 465 | 465 | 464 | | |

¹ Ceny bieżące bez VAT. ² W których liczba pracujących przekracza 49 osób; dane prezentowane są narastająco. ³ Relacja wyniku finansowego brutto do przychodów z całokształtu działalności. ⁴ Relacja wyniku finansowego netto do przychodów z całokształtu działalności. ⁵ W rejestrze REGON; bez rolników indywidualnych; stan w końcu okresu.

* Dane zostały zmienione w stosunku do już opublikowanych.