



URZĄD STATYSTYCZNY W BIAŁYMSTOKU

Wyniki wstępne

Data opracowania: 30.12.2008 r.

Kontakt: e-mail: sekretariatUSBST@stat.gov.pl
tel. 085 749 77 00, fax 085 749 77 79

Internet: www.stat.gov.pl/urzedz/bialystok

90
lat
1918-2008

KOMUNIKAT O SYTUACJI SPOŁECZNO-GOSPODARCZEJ WOJEWÓDZTWA PODLASKIEGO

Listopad 2008

Nr 11/2008

- ◆ *Przeciętne zatrudnienie w sektorze przedsiębiorstw w listopadzie 2008 r. było mniejsze niż w październiku br., zaś wzrosło w porównaniu z zanotowanym w analogicznym okresie roku ubiegłego.*
- ◆ *W stosunku do poprzedniego miesiąca nastąpił wyższy wzrost bezrobocia rejestrowanego od obserwowanego w ostatnich latach o tej porze roku, natomiast w odniesieniu do listopada 2007 r. stwierdzono spadek zarówno liczby zarejestrowanych bezrobotnych, jak i stopy bezrobocia.*
- ◆ *Przeciętne miesięczne wynagrodzenie brutto w sektorze przedsiębiorstw ukształtowało się na poziomie niższym od zanotowanego przed miesiącem, ale wyższym niż przed rokiem.*
- ◆ *W listopadzie 2008 r. oddano do użytkowania więcej lokali mieszkalnych niż w październiku br., ale mniej niż w analogicznym miesiącu roku poprzedniego. W porównaniu z listopadem ubiegłego roku zdecydowanie spadła także liczba mieszkań, których budowę rozpoczęto i na realizację których wydano pozwolenia.*
- ◆ *Listopad br. był dość ciepły i suchy. Wegetacja roślin utrzymywała się do połowy miesiąca. Do tego czasu zakończono również orki przedzimowe oraz zbiór kukurydzy.*
- ◆ *Na rynku rolnym w listopadzie 2008 r., w porównaniu z takim samym miesiącem roku poprzedniego, stwierdzono spadek cen zbóż i mleka oraz wzrost cen skupu żywca wołowego i wieprzowego. W analizowanym okresie zdrożały zwierzęta gospodarskie na targowiskach, wzrosła także opłacalność tuczu trzody chlewnej.*
- ◆ *W listopadzie br., w odniesieniu do analogicznego miesiąca roku ubiegłego, zaobserwowano wzrost produkcji sprzedanej przemysłu. Przychody uzyskane ze sprzedaży produkcji budowlano-montażowej były również wyższe od zanotowanych przed rokiem.*

UWAGI

Prezentowane w Komunikacie:

- dane o pracujących, zatrudnieniu, wynagrodzeniach – w ujęciu miesięcznym – dotyczą podmiotów gospodarczych, w których liczba pracujących przekracza 9 osób,
- dane o przychodach ze sprzedaży produkcji przemysłu i budownictwa, sprzedaży detalicznej i hurtowej towarów – w ujęciu miesięcznym – dotyczą podmiotów gospodarczych, w których liczba pracujących przekracza 9 osób,
- dane o produkcji wyrobów – w ujęciu miesięcznym – dotyczą podmiotów, w których liczba pracujących przekracza 49 osób,
- dane o wynikach finansowych przedsiębiorstw – w ujęciu kwartalnym – dotyczą podmiotów gospodarczych prowadzących księgi rachunkowe (z wyjątkiem przedsiębiorstw rolnictwa, łowiectwa i leśnictwa; rybactwa; pośrednictwa finansowego oraz szkół wyższych), w których liczba pracujących przekracza 49 osób,
- dane o nakładach inwestycyjnych – w ujęciu kwartalnym – dotyczą podmiotów gospodarczych (bez względu na rodzaj działalności) prowadzących księgi rachunkowe, w których liczba pracujących przekracza 49 osób.

Dane w ujęciu wartościowym oraz wskaźniki struktury podano w cenach bieżących. Wskaźniki dynamiki zaprezentowano na podstawie wartości w cenach bieżących, z wyjątkiem przemysłu, dla którego wskaźniki dynamiki podano na podstawie wartości w cenach stałych (średnie ceny bieżące 2000 r.).

LUDNOŚĆ

Według stanu w dniu 30 września 2008 r., ludność województwa podlaskiego liczyła 1191861 osób, tj. o 2112 osób mniej niż przed rokiem oraz o 64 osoby mniej niż w końcu czerwca 2008 r. *Populacja mieszkańców naszego województwa stanowiła 3,1% ogółu ludności Polski.*

Liczbę ludności w województwie podlaskim według płci i miejsca zamieszkania (stan w dniu 30 września 2008 r.) prezentuje poniższe zestawienie:

Wyszczególnienie	Ogółem	Mężczyźni	Kobiety
O g ó ł e m	1191861	580687	611174
Miasta	709951	337506	372445
Wieś	481910	243181	238729

W okresie dziewięciu miesięcy 2008 r., podobnie jak w analogicznym okresie ubiegłego roku, saldo migracji wewnętrznych i zagranicznych ludności na pobyt stały było ujemne. Oznacza to, że liczba osób wymeldowanych z pobytu stałego w ciągu omawianego okresu przekroczyła liczbę osób zameldowanych na pobyt stały w tym czasie (w 2008 r. – o 1353, a w 2007 r. – o 1901).

W województwie podlaskim w okresie styczeń-wrzesień br. zarejestrowano 9126 urodzeń żywych, tj. o 635 więcej niż w analogicznym okresie 2007 r. Współczynnik urodzeń żywych wyniósł 10,2‰ i był o 0,7 pkt wyższy w stosunku do odnotowanego rok wcześniej.

Od początku stycznia do końca września 2008 r. zmarły 8572 osoby, tj. o 146 osób mniej niż przed rokiem. Ogólny współczynnik zgonów wyniósł 9,6‰, podczas gdy w takim samym okresie 2007 r. osiągnął poziom 9,7‰. W stosunku do analogicznego okresu roku ubiegłego zmniejszyła się również umieralność niemowląt. Współczynnik zgonów niemowląt (liczony na 1000 urodzeń żywych) wyniósł 4,6‰, natomiast w okresie styczeń-wrzesień 2007 r. ukształtował się na poziomie 5,1‰.

W ciągu trzech kwartałów br. zanotowano dodatni przyrost naturalny. Różnica między liczbą urodzeń żywych a zgonów wyniosła 554, podczas gdy rok wcześniej osiągnęła wartość minus 227. Współczynnik przyrostu naturalnego ukształtował się na poziomie 0,6‰, a w analogicznym okresie roku ubiegłego wyniósł minus 0,3‰.

W podlaskich urzędach stanu cywilnego od stycznia do września 2008 r. zarejestrowano 6398 nowo zawartych małżeństw, tj. o 508 więcej niż przed rokiem. Współczynnik małżeństw osiągnął poziom 7,1‰ (wobec 6,6‰ w analogicznym okresie roku poprzedniego).

RYNEK PRACY

Zatrudnienie

W końcu listopada 2008 r. liczba pracujących w sektorze przedsiębiorstw wyniosła 102299 osób i była o 0,5% (tj. o 505 osób) niższa niż w końcu października 2008 r., zaś o 3,3% (tj. o 3222 osoby) wyższa niż przed rokiem.

Przeciętne zatrudnienie w sektorze przedsiębiorstw w listopadzie br. ukształtowało się na poziomie 99660 osób, czyli spadło o 0,5% w porównaniu z zanotowanym w poprzednim miesiącu, natomiast zwiększyło się o 3,6% w stosun-

ku do listopada ubiegłego roku. *W skali kraju przeciętne zatrudnienie w odniesieniu do października 2008 r. zmniejszyło się o 0,2%, a w porównaniu z listopadem 2007 r. wzrosło o 3,1%.*

W sektorze publicznym przeciętne zatrudnienie wyniosło 10796 osób, tj. o 0,3% mniej niż w październiku br. oraz o 5,9% mniej niż rok wcześniej. W sektorze prywatnym zatrudnienie osiągnęło poziom 88864 osób i było niższe o 0,6% od zanotowanego w poprzednim miesiącu, ale wyższe o 4,9% w stosunku do listopada ubiegłego roku.

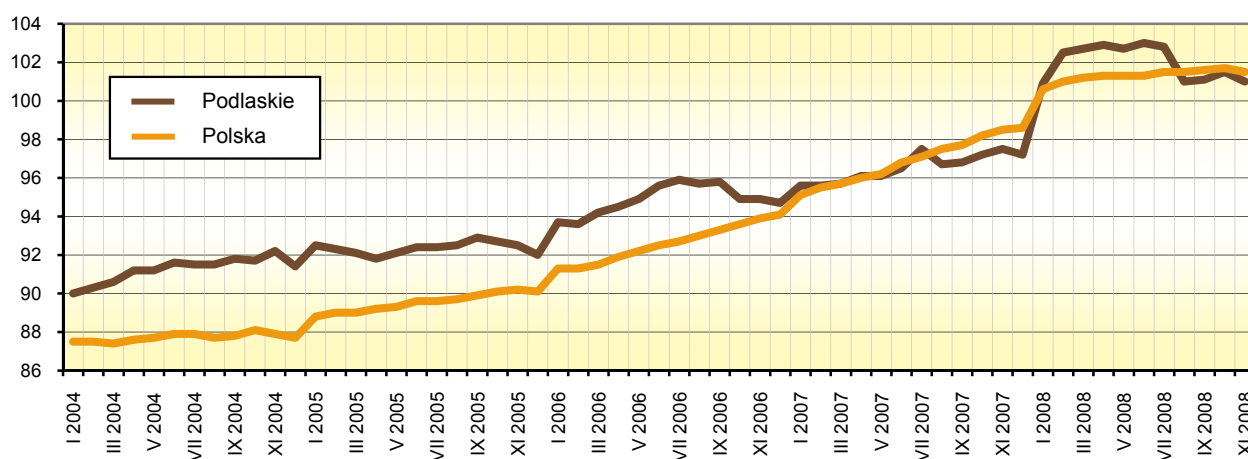
Biorąc pod uwagę poszczególne sekcje działalności gospodarczej, w porównaniu z październikiem 2008 r. zatrudnienie wzrosło przede wszystkim w transporcie, gospodarce magazynowej i łączności (o 0,4%) oraz budownictwie (o 0,3%), natomiast spadło w górnictwie (o 3,7%), przetwórstwie przemysłowym (o 0,9%), handlu i naprawach (o 0,6%) oraz hotelach i restauracjach (o 0,2%). W odniesieniu do listopada 2007 r. największy wzrost zatrudnienia wystąpił w transporcie, gospodarce magazynowej i łączności (o 13,6%), hotelach i restauracjach (o 8,6%), budownictwie (o 5,0%) oraz górnictwie (o 5,0%). Spadek przeciętnego zatrudnienia miał miejsce w wytwarzaniu i zaopatrywaniu w energię elektryczną, gaz, wodę (o 2,5%), a także w obsłudze nieruchomości i firm (o 0,4%).

Wśród działów przetwórstwa przemysłowego o znaczącym udziale w zatrudnieniu, w stosunku do listopada ubiegłego roku zwiększyło się ono w jednostkach produkcji wyrobów gumowych i z tworzyw sztucznych (o 76,1%), produkcji maszyn i urządzeń (o 10,8%), produkcji odzieży i wyrobów futrzarskich (o 3,9%). Spadek przeciętnego zatrudnienia odnotowano we włókiennictwie (o 16,1%), produkcji pozostałego sprzętu transportowego (o 10,6%), produkcji artykułów spożywczych i napojów (o 8,6%) oraz produkcji mebli; pozostałej działalności produkcyjnej (o 3,3%).

W okresie styczeń-listopad 2008 r. przeciętne zatrudnienie w sektorze przedsiębiorstw wyniosło 99849 osób i było o 5,5% wyższe niż przed rokiem (*w kraju wzrosło o 5,1%*).

Dynamika przeciętnego zatrudnienia w sektorze przedsiębiorstw

Przeciętna miesięczna 2000 = 100



Bezrobocie

W końcu listopada 2008 r. liczba bezrobotnych zarejestrowanych w powiatowych urzędach pracy województwa podlaskiego wynosiła 42596 osób, co oznacza, że była niższa od zanotowanej rok wcześniej (o 5029 osób, tj. o 10,6%), ale wyższa niż przed miesiącem (o 2028 osób, tj. o 5,0%).

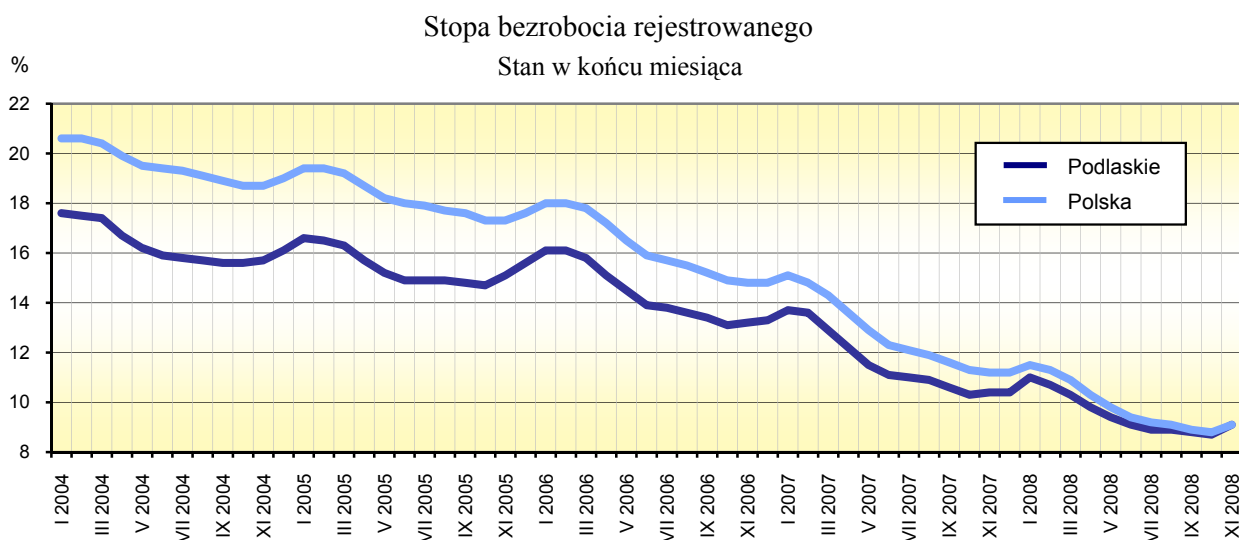
W listopadzie br. zarejestrowano 7051 osób bezrobotnych (o 11,8% więcej niż w analogicznym okresie 2007 r., zaś o 6,4% mniej niż w poprzednim miesiącu), natomiast z ewidencji bezrobotnych wyłączono 5023 osoby (o 12,7% mniej niż w listopadzie ubiegłego roku i o 33,5% mniej niż w październiku br.). Główne przyczyny wyrejestrowania to podjęcie pracy – 1859 osób (tj. 37,0% ogółu osób wyłączonych z ewidencji) oraz niepotwierdzenie gotowości do pracy – 1629 osób (tj. 32,4%). Szkolenie lub staż rozpoczęło 612 osób, czyli 12,2% ogólnej liczby osób wyrejestrowanych z ewidencji bezrobotnych w listopadzie 2008 r.

W końcu omawianego miesiąca wśród ogółu bezrobotnych:

- 51,4% stanowiły kobiety (przed rokiem – 54,0%),
- 36,2% to mieszkańcy wsi (w końcu listopada 2007 r. – 37,8%),
- 73,2% stanowiły osoby wcześniej pracujące (w poprzednim roku – 73,1%),
- 87,0% nie posiadało prawa do zasiłku (rok wcześniej – 89,7%).

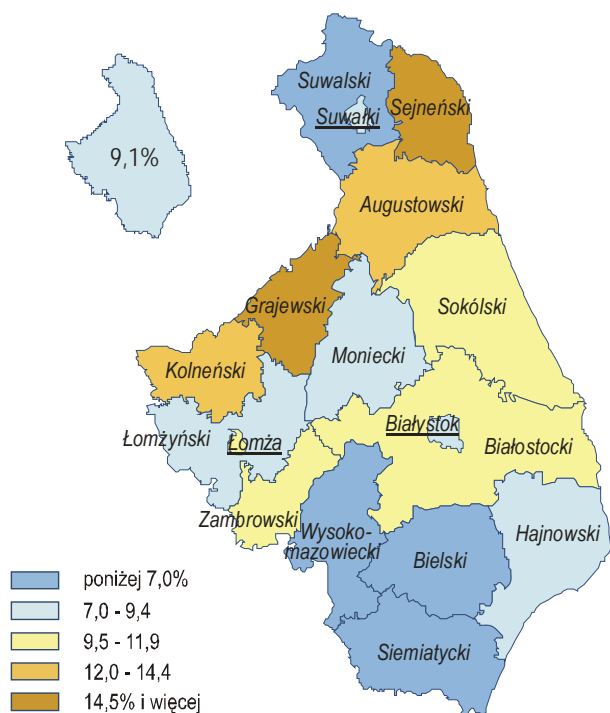
Powiatowe urzędy pracy w listopadzie 2008 r. miały do dyspozycji 1266 ofert pracy, tj. o 11,9% mniej niż w takim samym okresie poprzedniego roku i o 27,7% mniej niż w październiku br. W końcu analizowanego miesiąca na 1 ofertę pracy przypadało 94 bezrobotnych.

W końcu listopada 2008 r. stopa bezrobocia rejestrowanego ukształtowała się na poziomie 9,1% i zmniejszyła się w stosunku do zanotowanej w analogicznym okresie ubiegłego roku (o 1,3 pkt proc.), wzrosła jednak w porównaniu z poprzednim miesiącem (o 0,4 pkt proc.). *Wskaźnik krajowy wyniósł również 9,1% i obniżył się o 2,1 pkt proc. w odniesieniu do listopada 2007 r., a w porównaniu z październikiem br. zwiększył się o 0,3 pkt proc.*



Najwyższą stopę bezrobocia rejestrowanego odnotowano w powiatach sejneńskim (17,0%) i grajewskim (16,0%), zaś najniższą stwierdzono w powiatach: siemiatyckim (5,5%), bielskim (5,8%), wysokomazowieckim (6,1%) oraz suwalskim (6,4%).

Stopa bezrobocia rejestrowanego
według powiatów w 2008 r.
Stan w końcu listopada



Udział wybranych kategorii osób, będących w szczególnej sytuacji na rynku pracy, w ogólnej liczbie zarejestrowanych bezrobotnych kształtował się następująco:

- osoby do 25 roku życia – 21,7% (w listopadzie 2007 r. – 21,2%),
- osoby powyżej 50 roku życia – 22,8% (przed rokiem – 22,1%),
- długotrwale bezrobotni – 52,4% (rok wcześniej – 62,7%),
- bezrobotni bez kwalifikacji zawodowych – 31,3% (w poprzednim roku – 32,4%).

W listopadzie 2008 r., w ramach aktywnych form przeciwdziałania bezrobociu, przy pracach interwencyjnych pracowało 97 osób, a przy robotach publicznych – 56 osób.

Zwolnienia grupowe w najbliższym czasie zapowiedziało 17 zakładów pracy (w tym 15 z sektora prywatnego). Obejmą one łącznie 690 pracowników.

WYNAGRODZENIA

W listopadzie 2008 r. przeciętne miesięczne wynagrodzenie brutto w sektorze przedsiębiorstw ukształtowało się na poziomie 2741,50 zł, tj. o 0,7% niższym niż w październiku 2008 r. oraz o 4,0% wyższym niż przed rokiem. *W kraju przeciętne miesięczne wynagrodzenie brutto wyniosło 3320,94 zł i wzrosło o 2,4% w porównaniu z zanotowanym w poprzednim miesiącu, natomiast w odniesieniu do listopada 2007 r. zwiększyło się o 7,4%.*

W sektorze prywatnym przeciętna miesięczna płaca brutto osiągnęła poziom 2667,12 zł i była o 686,59 zł niższa niż w sektorze publicznym. W porównaniu z poprzednim miesiącem wynagrodzenie w sektorze prywatnym spadło o 2,2%, w sektorze publicznym wzrosło zaś o 10,6%. W stosunku do analogicznego okresu roku ubiegłego przeciętne wynagrodzenia w obu sektorach zwiększyły się odpowiednio o 3,1% i 12,0%.

Przeciętne miesięczne wynagrodzenia brutto w poszczególnych sekcjach sektora przedsiębiorstw kształtowały się następująco:

Sekcje	XI 2007	2008	
		X	XI
w złotych			
O g ó l e m	2636,14	2761,35	2741,50
w tym:			
Górnictwo	4522,37	3153,34	3837,96
Przetwórstwo przemysłowe	2603,60	2690,58	2613,56
Wytwarzanie i zaopatrywanie w energię elektryczną, gaz, wodę	3769,82	3850,48	4341,75
Budownictwo	3029,41	3405,26	3273,86
Handel i naprawy	2429,57	2540,21	2499,16
Hotele i restauracje	1669,29	1819,94	1800,48
Transport, gospodarka magazynowa i łączność	2707,51	2723,06	2600,49
Obsługa nieruchomości i firm	2192,00	2625,72	2483,45

W stosunku do analogicznego miesiąca ubiegłego roku największy wzrost wynagrodzeń wystąpił w następujących sekcjach sektora przedsiębiorstw: wytwarzanie i zaopatrywanie w energię elektryczną, gaz, wodę (o 15,2%), obsługa nieruchomości i firm (o 13,3%), budownictwo (o 8,1%) oraz hotele i restauracje (o 7,9%). Spadek przeciętnego wynagrodzenia miał miejsce w górnictwie (o 15,1%) oraz transporcie, gospodarce magazynowej i łączności (o 4,0%).

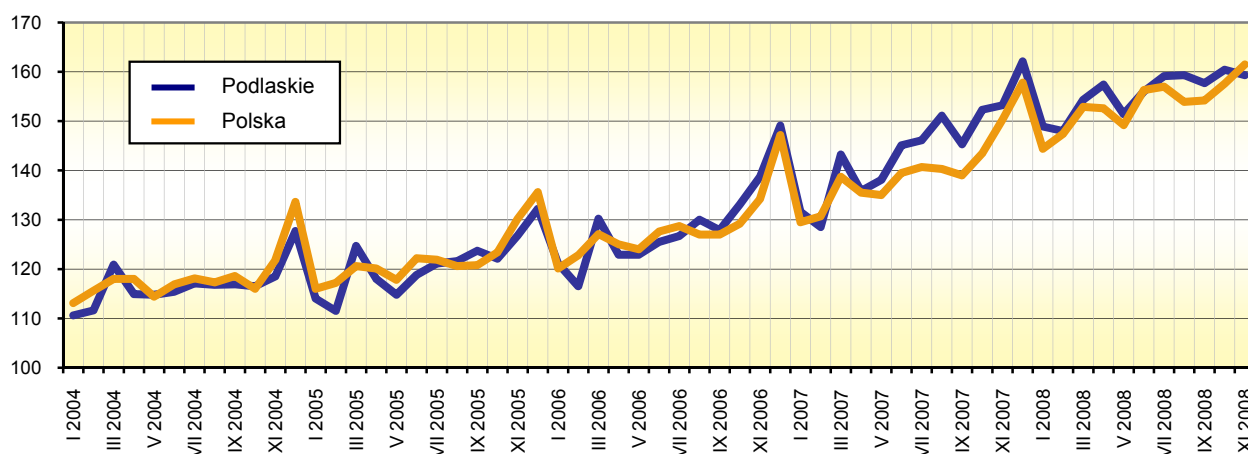
Wśród działów przetwórstwa przemysłowego, dominujących pod względem zatrudnienia, największy wzrost wynagrodzeń w odniesieniu do listopada 2007 r. stwierdzono w jednostkach produkcji artykułów spożywczych i napojów (o 8,4%), produkcji mebli; pozostałej działalności produkcyjnej (o 7,7%), produkcji wyrobów gumowych i z tworzyw sztucznych (o 1,6%), produkcji wyrobów z pozostałych surowców niemetalicznych (o 1,4%) oraz włókiennictwie (o 1,3%). Spadek wynagrodzeń odnotowano w produkcji pozostałego sprzętu transportowego (o 20,6%), produkcji odzieży i wyrobów futrzarskich (o 3,5%) oraz produkcji maszyn i urządzeń (o 3,0%).

W listopadzie 2008 r. wynagrodzenie wyższe od przeciętnego w województwie otrzymali m.in. pracujący w działach: wytwarzanie i zaopatrywanie w energię elektryczną, gaz, parę wodną i gorącą wodę (o 53,6%), informatyka (o 32,4%), wznoszenie budynków i budowli; inżynieria lądowa i wodna (o 24,7%). Płace znacznie poniżej średniej uzyskali m.in. zatrudnieni w jednostkach produkcji odzieży i wyrobów futrzarskich (o 44,4%), produkcji masy włóknistej oraz papieru (o 34,7%), włókiennictwie (o 22,4%), a także we wszystkich działach sekcji hotele i restauracje.

W okresie styczeń-listopad 2008 r. przeciętne miesięczne wynagrodzenie brutto w sektorze przedsiębiorstw kształtowało się na poziomie 2694,93 zł, tj. o 9,3% wyższym od zanotowanego w analogicznym okresie ubiegłego roku (*w kraju wzrosło o 10,5%*).

Przeciętne miesięczne wynagrodzenie realne brutto w sektorze przedsiębiorstw w listopadzie 2008 r. było niższe o 0,9% niż miesiąc wcześniej i o 0,3% wyższe niż przed rokiem, natomiast w okresie styczeń-listopad br., w porównaniu z analogicznym okresem roku poprzedniego, zwiększyło się o 4,8%.

Dynamika przeciętnego miesięcznego wynagrodzenia brutto w sektorze przedsiębiorstw
Przeciętna miesięczna 2000 = 100



CENY

Ceny towarów i usług konsumpcyjnych w trzecim kwartale 2008 r., w stosunku do analogicznego okresu poprzedniego roku, wzrosły o 4,7%. *W skali kraju odnotowano wzrost cen wynoszący również 4,7%*. Najbardziej zdrożały towary i usługi związane z mieszkaniem (o 7,4%), żywność i napoje bezalkoholowe (o 6,6%) oraz napoje alkoholowe i wyroby tytoniowe (o 5,9%). Mniej niż przed rokiem kosztowały jedynie odzież i obuwie (o 4,6%).

W odniesieniu do poprzedniego kwartału 2008 r. ogólny wskaźnik cen towarów i usług konsumpcyjnych ukształtował się na poziomie 100,4% (*w skali kraju wyniósł 100,2%*). Najwięcej zdrożały napoje alkoholowe i wyroby tytoniowe (o 3,6%), towary i usługi związane z mieszkaniem (o 1,5%) oraz towary i usługi związane z rekreacją i kulturą (o 1,4%). Tańsze niż w poprzednim kwartale były żywność i napoje bezalkoholowe (o 1,4%) oraz odzież i obuwie (o 1,3%).

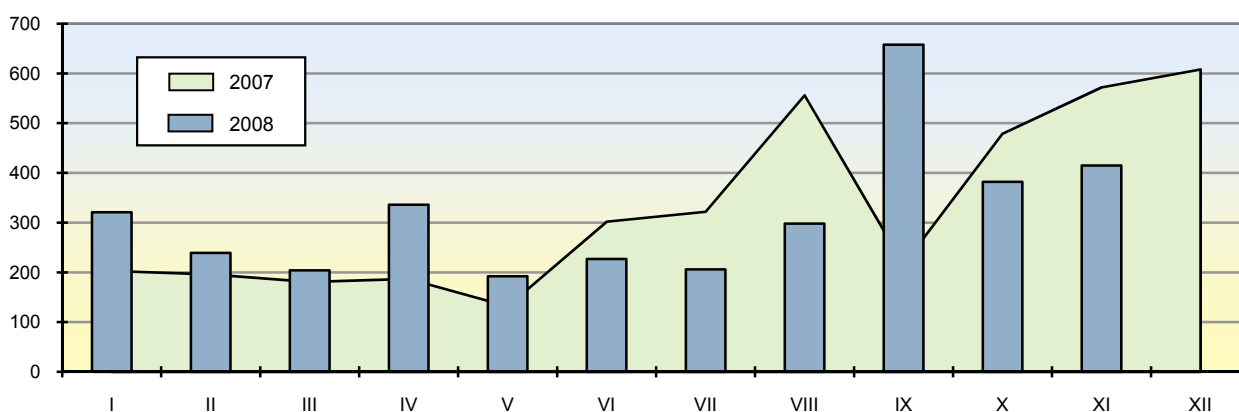
Wskaźniki cen towarów i usług konsumpcyjnych w województwie podlaskim w trzecim kwartale 2008 r. kształtowały się następująco:

Wyszczególnienie	Analogiczny okres roku poprzedniego = 100	Poprzedni kwartał = 100
O g ó l e m	104,7	100,4
w tym:		
Żywność i napoje bezalkoholowe	106,6	98,6
Napoje alkoholowe i wyroby tytoniowe	105,9	103,6
Odzież i obuwie	95,4	98,7
Mieszkanie	107,4	101,5
Zdrowie	104,2	100,4
Transport	103,4	100,6
Rekreacja i kultura	101,5	101,4
Edukacja	103,1	100,2

MIESZKANIA

W listopadzie 2008 r. w województwie podlaskim oddano do użytkowania 415 mieszkań, tj. o 8,6% więcej niż w poprzednim miesiącu, ale o 27,2% mniej niż przed rokiem (*w skali kraju nastąpił spadek o 18,2% w odniesieniu do października br. oraz o 6,2% w stosunku do analogicznego okresu roku ubiegłego*). W omawianym miesiącu inwestorzy indywidualni przekazali do użytkowania 218 mieszkań, spółdzielnie mieszkaniowe – 44 oraz podmioty budujące na sprzedaż lub wynajem – 153.

Mieszkania oddane do użytkowania



Przeciętna powierzchnia użytkowa 1 mieszkania zrealizowanego w województwie podlaskim w listopadzie 2008 r. wyniosła 114,7 m² (przed rokiem – 92,4 m²), przy czym w budownictwie indywidualnym – 151,4 m², spółdzielczym – 51,3 m² oraz przeznaczonym na sprzedaż lub wynajem – 80,8 m².

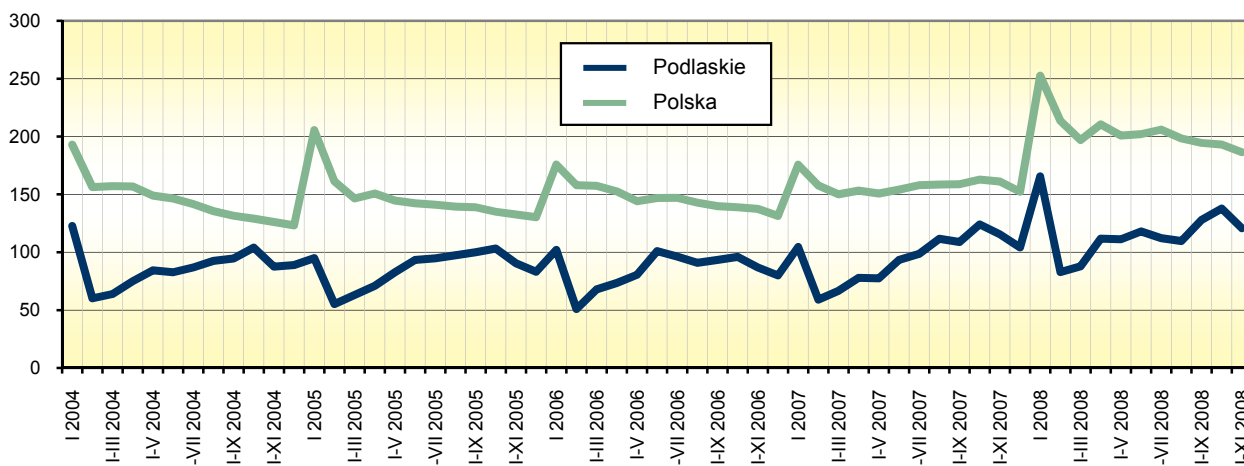
W listopadzie br. w województwie podlaskim wydano pozwolenia na budowę 190 mieszkań (o 43,8% mniej niż rok wcześniej), z czego inwestorom indywidualnym – 138 oraz podmiotom budującym na sprzedaż lub wynajem – 52.

W omawianym miesiącu rozpoczęto budowę 474 mieszkań (o 36,4% mniej niż przed rokiem), przy czym 72 przypadło na budownictwo indywidualne, 247 – spółdzielcze oraz 155 – przeznaczone na sprzedaż lub wynajem,

W okresie styczeń-listopad 2008 r. w województwie podlaskim oddano do użytkowania 3496 mieszkań, tj. o 5,0% więcej niż przed rokiem (*w kraju o 15,7% więcej niż w analogicznym okresie 2007 r.*). Z ogólnej liczby mieszkań przekazanych do użytkowania w bieżącym roku 1318, tj. 37,7% zrealizowano w Białymstoku.

Od początku 2008 r. w województwie podlaskim wydano pozwolenia na budowę 5496 mieszkań (o 13,1% więcej niż przed rokiem) oraz rozpoczęto budowę 5095 mieszkań (o 4,3% więcej niż w okresie styczeń-listopad 2007 r.).

Dynamika liczby mieszkań oddanych do użytkowania
Analogiczny okres 2000 = 100



ROLNICTWO

Pomimo, że początek i koniec listopada br. były bardzo ciepłe, ochłodzenie i opady śniegu zanotowane w drugiej połowie miesiąca spowodowały przerwanie wegetacji roślin. Średnie miesięczne temperatury powietrza zanotowane przez Instytut Meteorologii i Gospodarki Wodnej osiągnęły w Białymstoku 3,6°C, a w Suwałkach 3,0°C, tj. o 2,2°C więcej niż przeciętne w ostatnim dziesięcioleciu. W skali miesiąca sumy opadów były niewielkie i wyniosły w Białymstoku – 30 mm (norma wieloletnia – 40 mm), a w Suwałkach – 35 mm (norma – 48 mm). Mimo to, poprawiły one uwilgotnienie gleby, dzięki czemu rolnicy mogli zakończyć orki przedzimowe. W połowie miesiąca zakończono zbiór kukurydzy. Rośliny weszły w stan spoczynku zimowego dostatecznie rozkrzewione i zahartowane.

Na rynku produktów rolnych w listopadzie 2008 r., w porównaniu z poprzednim miesiącem, zanotowano:

- w skupie – spadek cen zbóż (pszenicy – o 11,3%, żyta – o 6,7%), żywca wołowego (o 1,5%) i wieprzowego (o 1,6%), natomiast wzrost ceny mleka (o 0,6%),
- na targowiskach – spadek cen zbóż (pszenicy – o 5,8%, żyta – o 11,0%).

W odniesieniu do analogicznego miesiąca roku poprzedniego zaobserwowano:

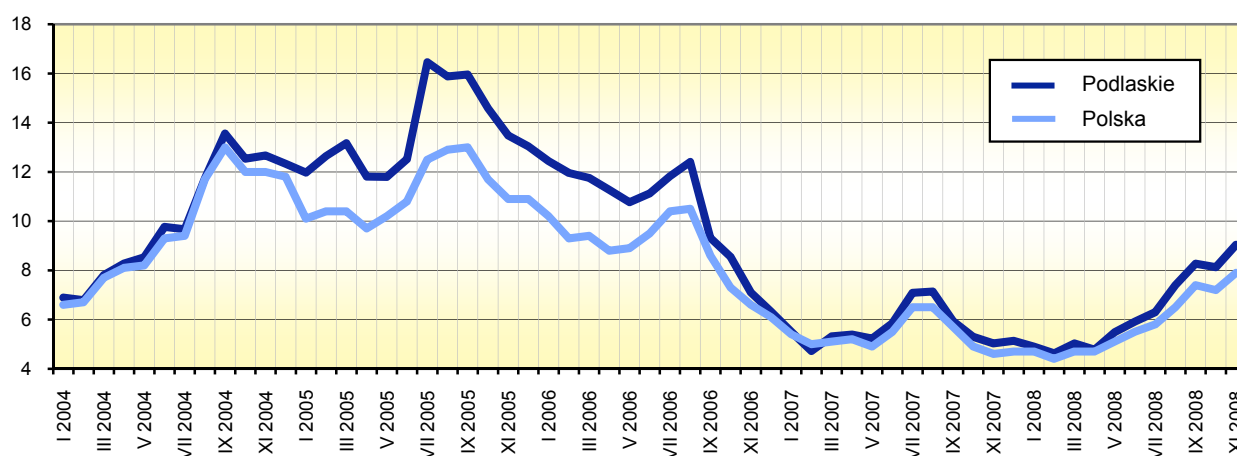
- w skupie – spadek cen zbóż (pszenicy – o 44,4%, żyta – o 48,5%) oraz mleka (o 31,6%), natomiast wzrost cen żywca wołowego (o 4,5%) i wieprzowego (o 27,1%),
- na targowiskach – spadek cen zbóż (pszenicy – o 27,1%, żyta – o 29,0%).

Ceny wybranych produktów rolnych w listopadzie 2008 r. kształtowały się następująco:

Produkty rolne	Ceny skupu	Ceny targowiskowe
	w złotych	
Pszenica – za 1 dt	44,11	60,02
Żyto – za 1 dt	33,60	46,08
Żywiec wołowy – za 1 kg	3,85	.
Żywiec wieprzowy – za 1 kg	4,16	.
Mleko – za 1 l	0,97	–

W stosunku do października br. zwiększył się wskaźnik opłacalności tuczu trzody chlewnej (mierzony relacją ceny skupu żywca wieprzowego do ceny żyta w obrocie targowiskowym). Był on również zdecydowanie wyższy od zanotowanego przed rokiem.

Relacja cen skupu żywca wieprzowego do cen targowiskowych żyta



W listopadzie 2008 r., w odniesieniu do poprzedniego miesiąca odnotowano spadek cen zwierząt gospodarskich (z wyjątkiem prosięcia na chów), natomiast w stosunku do analogicznego okresu roku ubiegłego stwierdzono ich wzrost. Za krowę płacono średnio 2567,86 zł, tj. o 1,2% mniej niż przed miesiącem, a o 0,3% więcej niż przed rokiem. Cena jałówki 1-roczonej ukształtowała się na poziomie 1441,67 zł i była o 12,6% niższa od zanotowanej w październiku br., zaś o 7,5% wyższa w odniesieniu do listopada 2007 r. Prosię na chów kosztowało średnio 154,87 zł, tj. o 9,8% więcej niż w poprzednim miesiącu i o 72,1% więcej niż w analogicznym okresie ubiegłego roku.

Skup mleka w listopadzie 2008 r. osiągnął poziom 129,8 mln l i był o 8,9% niższy w stosunku do zanotowanego w październiku br., zaś o 10,1% wyższy niż w listopadzie roku poprzedniego.

PRZEMYSŁ

Produkcja sprzedana przemysłu w listopadzie 2008 r. osiągnęła wartość 1226,0 mln zł (w cenach bieżących). W odniesieniu do analogicznego miesiąca roku poprzedniego wzrosła ona o 5,8%, a w porównaniu z październikiem br. zmniejszyła się o 8,8% (w cenach stałych). *W skali kraju zanotowano spadek odpowiednio o 8,9% i 13,1%.*

Dynamika produkcji sprzedanej (w cenach stałych) w poszczególnych sekcjach przemysłu w listopadzie 2008 r. przedstawiała się następująco:

Wyszczególnienie	Analogiczny miesiąc poprzedniego roku = 100	Miesiąc poprzedni = 100
Górnictwo	77,0	74,9
Przetwórstwo przemysłowe	107,3	90,7
Wytwarzanie i zaopatrywanie w energię elektryczną, gaz, wodę	88,9	103,3

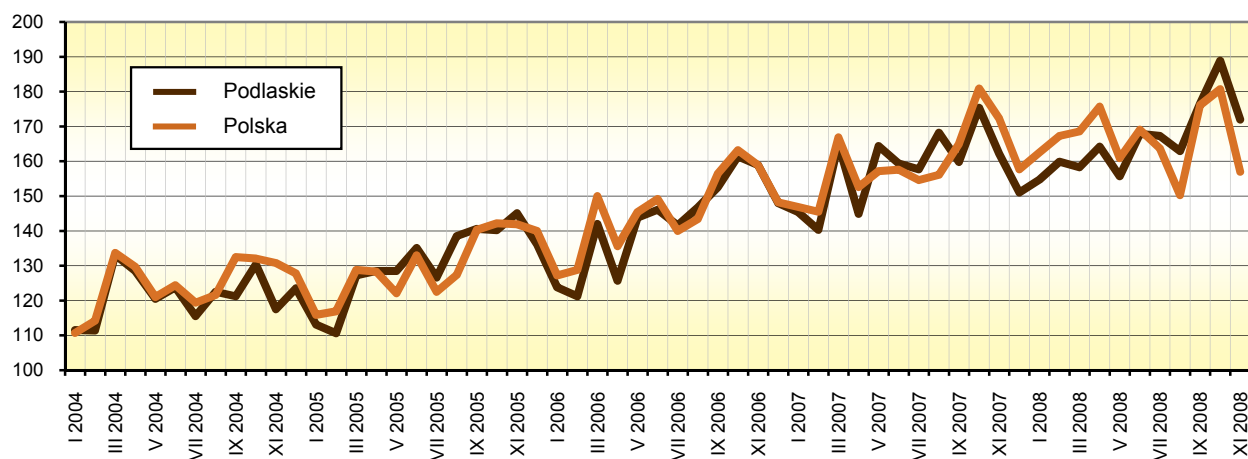
Wyższe niż przed rokiem przychody ze sprzedaży wyrobów i usług (w cenach stałych) osiągnięto m.in. w następujących działach: produkcja maszyn i urządzeń (o 75,7%), produkcja maszyn i aparatury elektrycznej (o 47,0%), produkcja wyrobów gumowych i z tworzyw sztucznych (o 23,6%) oraz produkcja mebli; pozostała działalność produkcyjna (o 17,8%). Poziomu sprzedaży z listopada 2007 r. nie osiągnięto m.in. w produkcji drewna i wyrobów z drewna oraz ze słomy i wikliny (77,5% wartości produkcji ubiegłorocznej), produkcji wyrobów z metali (79,9%), włókiennictwie (80,5%), wytwarzaniu i zaopatrywaniu w energię elektryczną, gaz, parę wodną i gorącą wodę (88,8%), działalności wydawniczej, poligrafii i reprodukcji zapisanych nośników informacji (90,2%), a także poborze, uzdatnianiu i rozprowadzaniu wody (90,5%).

W listopadzie br. w przemyśle województwa podlaskiego dominowały cztery działy, z których pochodziło 72,1% wartości produkcji sprzedanej. Największy udział w sprzedaży miały: produkcja artykułów spożywczych i napojów (49,0%), produkcja wyrobów gumowych i z tworzyw sztucznych (8,0%), produkcja drewna i wyrobów z drewna oraz ze słomy i wikliny (7,6%), wytwarzanie i zaopatrywanie w energię elektryczną, gaz, parę wodną i gorącą wodę (7,5%). Dominujące działy skupiały 54,0% ogółu zatrudnionych w przemyśle. Udział poszczególnych działów w zatrudnieniu kształtował się następująco: produkcja artykułów spożywczych i napojów – 28,6%, produkcja wyrobów gumowych i z tworzyw sztucznych – 10,9%, produkcja drewna i wyrobów z drewna oraz ze słomy i wikliny – 7,9%, wytwarzanie i zaopatrywanie w energię elektryczną, gaz, parę wodną i gorącą wodę – 6,6%.

W omawianym miesiącu przychód ze sprzedaży wyrobów i usług w przeliczeniu na 1 zatrudnionego w przemyśle wyniósł 24676 zł (w cenach bieżących) i był o 2,7% (w cenach stałych) wyższy niż przed rokiem.

W okresie styczeń-listopad 2008 r. przychody ze sprzedaży wyrobów i usług w przedsiębiorstwach przemysłowych ukształtowały się na poziomie 13121,8 mln zł (w cenach bieżących), tj. o 4,4% (w cenach stałych) wyższym niż przed rokiem. *W skali kraju nastąpił wzrost omawianych przychodów wynoszący również 4,4%.*

Dynamika produkcji sprzedanej przemysłu
Przeciętna miesięczna 2000 = 100 (ceny stałe)



Spośród wyrobów przemysłowych objętych badaniem w listopadzie 2008 r., w porównaniu z analogicznym miesiącem roku ubiegłego, wzrost odnotowano m.in. w produkcji:

- mięsa wołowego i cielęcego świeżego lub chłodzonego – o 138,8%,
- drzwi, okien i ich ościeżnic oraz progów drzwiowych z tworzyw sztucznych – o 119,5%,
- masy betonowej prefabrykowanej – o 67,4%,
- mleka w postaci stałej – o 39,7%,
- sera świeżego niedojrzewającego i twarogu – o 31,8%,
- śmietany normalizowanej o zawartości tłuszczu powyżej 21% masy – o 21,4%,
- masła oraz innych tłuszczów otrzymanych z mleka – o 20,7%,
- serów podpuszczkowych dojrzewających – o 20,0%,
- mleka płynnego przetworzonego – o 15,1%,
- materiałów podłogowych z drewna – o 13,0%,
- jogurtów i innego rodzaju sfermentowanego lub zakwaszonego mleka lub śmietany – o 7,1%.

Ubiegłorocznego poziomu nie osiągnięto m.in. w produkcji: wyrobów wędliniarskich drobiowych, wędlin drobiowych, konserw drobiowych, mięsa wieprzowego świeżego lub chłodzonego, produktów uboju trzody wliczanych do wydajności poubojowej, kielbas z mięsa zwierząt rzeźnych z wyłączeniem wątrobianych, płyt chodnikowych i podobnych wyrobów z betonu, maszyn i urządzeń rolniczych i dla gospodarki leśnej.

BUDOWNICTWO

W listopadzie 2008 r. przychody uzyskane ze sprzedaży wyrobów i usług w przedsiębiorstwach budowlanych (w cenach bieżących) wyniosły 278,3 mln zł i spadły o 18,3% w odniesieniu do października br., zaś utrzymały się na niezmiennym poziomie w porównaniu z listopadem ubiegłego roku.

Produkcja budowlano-montażowa zrealizowana w listopadzie br. osiągnęła wartość 165,2 mln zł i była niższa o 25,2% od zanotowanej w poprzednim miesiącu, ale o 6,3% wyższa niż w analogicznym okresie ubiegłego roku.

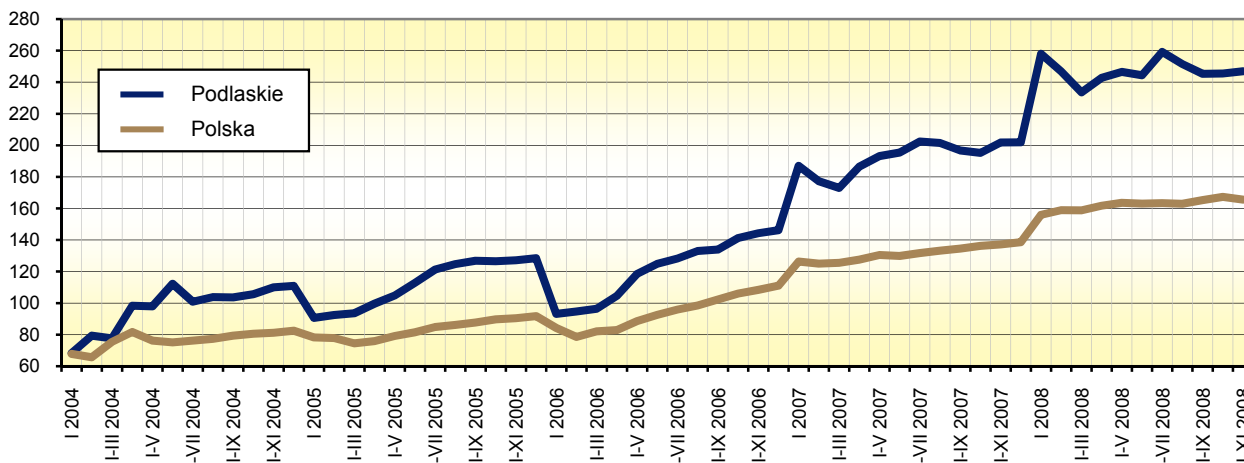
Wartość robót o charakterze inwestycyjnym, które w omawianym miesiącu stanowiły 69,9% produkcji budowlano-montażowej, zmniejszyła się o 21,4% w porównaniu z październikiem br., ale wzrosła o 1,0% w stosunku do listopada 2007 r.

Wśród przedsiębiorstw budowlano-montażowych wiodącą pozycję posiadały jednostki zajmujące się wznoszeniem obiektów budowlanych oraz inżynierią lądową i wodną. Udział tych przedsiębiorstw w sprzedaży produkcji budowlano-montażowej w październiku br. wyniósł 79,4%. Wartość sprzedanej przez nie produkcji zmniejszyła się o 11,5% w stosunku do zanotowanej w październiku 2008 r., zaś zwiększyła się o 0,6% w porównaniu z analogicznym okresem ubiegłego roku. Kolejną znaczącą grupę stanowiły przedsiębiorstwa wykonujące instalacje budowlane, których udział w sprzedaży produkcji budowlano-montażowej wyniósł 18,3%. W omawianym miesiącu sprzedaż produkcji budowlano-montażowej w tych jednostkach spadła o 55,3% w odniesieniu do poprzedniego miesiąca, zaś wzrosła o 56,2% w stosunku do listopada 2007 r.

Przychód ze sprzedaży wyrobów i usług w budownictwie w przeliczeniu na 1 zatrudnionego w listopadzie 2008 r. ukształtował się na poziomie 35198 zł, co oznacza spadek o 18,6% w porównaniu z poprzednim miesiącem i o 4,7% w odniesieniu do listopada 2007 r.

Przychody ze sprzedaży wyrobów i usług w budownictwie uzyskane w ciągu jedenastu miesięcy 2008 r. wyniosły 3062,1 mln zł i były o 22,4% wyższe niż przed rokiem. Produkcja budowlano-montażowa w omawianym okresie osiągnęła wartość 1684,1 mln zł, tj. zwiększyła się o 20,0% w stosunku do zanotowanej rok wcześniej.

Dynamika produkcji sprzedanej budownictwa
Analogiczny okres 2000 = 100 (ceny bieżące)



HANDEL

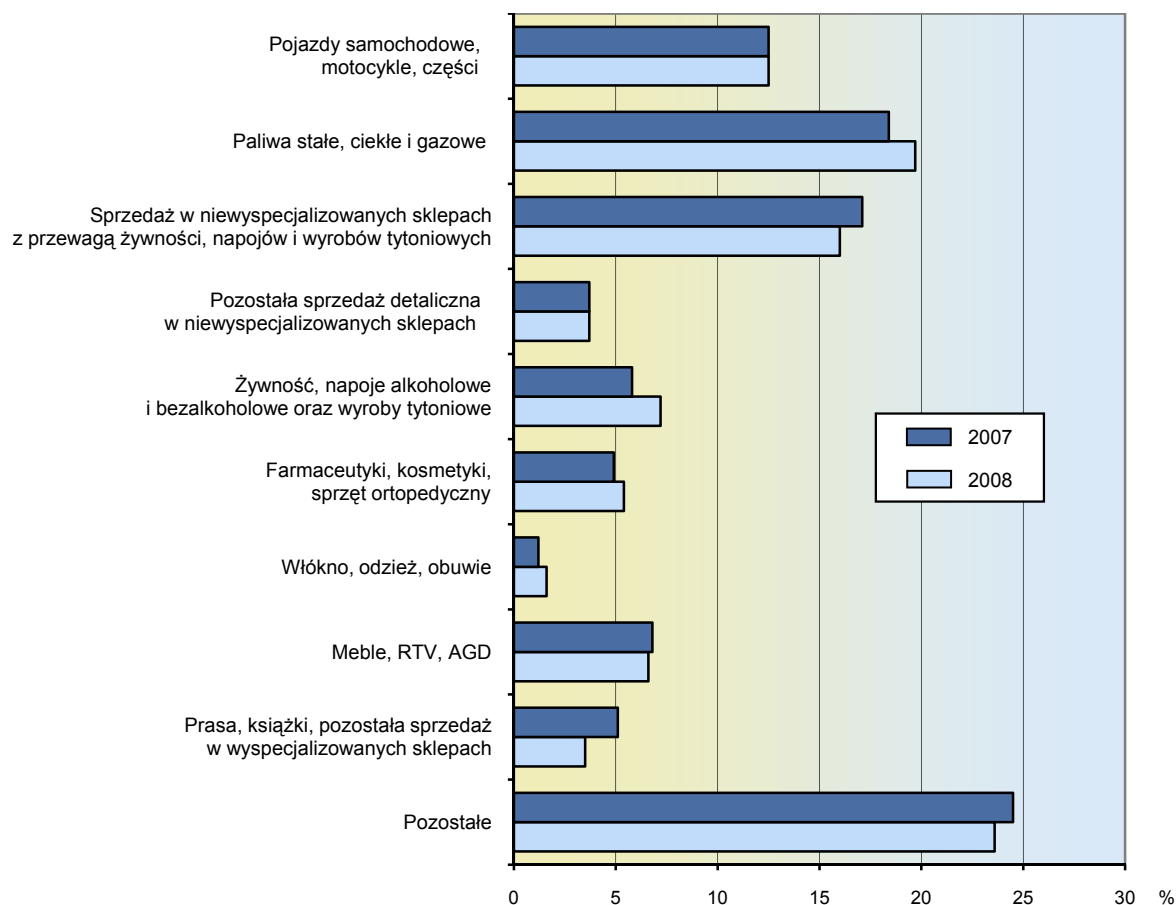
W listopadzie 2008 r. sprzedaż hurtowa (w cenach bieżących) w przedsiębiorstwach handlowych i niehandlowych zamknęła się kwotą 1011,4 mln zł, co oznacza spadek o 10,9% w stosunku do poprzedniego miesiąca, zaś wzrost o 0,3% w porównaniu z listopadem 2007 r. Od początku roku wartość sprzedaży hurtowej wyniosła 11976,5 mln zł, czyli o 15,2% więcej niż w analogicznym okresie ubiegłego roku.

Jednostki handlowe w listopadzie br. zrealizowały sprzedaż hurtową o wartości 904,9 mln zł, tj. o 10,7% niższej niż w poprzednim miesiącu, natomiast o 5,5% wyższej od zanotowanej rok wcześniej.

Sprzedaż detaliczna (w cenach bieżących) zrealizowana przez jednostki handlowe i niehandlowe w listopadzie 2008 r. wyniosła 500,8 mln zł. Poziom sprzedaży detalicznej był o 13,8% niższy w odniesieniu do poprzedniego miesiąca i o 10,9% niższy niż przed rokiem. Największy spadek sprzedaży detalicznej w stosunku do listopada ubiegłego roku wystąpił w grupach: prasa, książki, pozostała sprzedaż w wyspecjalizowanych sklepach (o 38,5%) oraz sprzedaż w niewyspecjalizowanych sklepach z przewagą żywności, napojów i wyrobów tytoniowych (o 16,6%). Najwyższy wzrost sprzedaży detalicznej odnotowano w przedsiębiorstwach prowadzących sprzedaż włókna, odzieży, obuwia (o 24,0%) oraz żywności, napojów alkoholowych i bezalkoholowych oraz wyrobów tytoniowych (o 10,7%).

W strukturze sprzedaży detalicznej w listopadzie 2008 r. największy udział miały przedsiębiorstwa zgrupowane w kategorii „pozostałe” (23,6%), zajmujące się sprzedażą paliw stałych, ciekłych i gazowych (19,7%), prowadzące sprzedaż w niewyspecjalizowanych sklepach z przewagą żywności, napojów i wyrobów tytoniowych (16,0%) oraz pojazdów samochodowych, motocykli, części (12,5%).

Struktura sprzedaży detalicznej według specjalizacji branżowej w listopadzie



W ciągu jedenastu miesięcy br. sprzedano w detalu towary o wartości 6299,6 mln zł, tj. o 5,6% większej niż w tym samym okresie 2007 r.

Podmioty handlowe w listopadzie 2008 r. zrealizowały sprzedaż detaliczną o wartości 419,4 mln zł. Oznacza to spadek o 13,5% w stosunku do października br. oraz o 14,0% w porównaniu z analogicznym miesiącem roku poprzedniego.

WYBRANE DANE O WOJEWÓDZTWIE PODLASKIM

WYSZCZEGÓLNIENIE		I	II	III	IV	V	VI	VII	VIII	IX	X	XI	XII
a – 2007 r.													
b – 2008 r.													
Ludność ¹ (w tys. osób)	a	.	.	1195,4	.	.	1194,5	.	.	1194,0	.	.	1192,7
	b	.	.	1192,2	.	.	1191,9	.	.	1191,9	.	.	
Bezrobotni zarejestrowani ¹ (w tys. osób)	a	64,3	63,5	60,2	56,3	53,0	50,8	50,1	49,7	48,3	47,1	47,6	48,8
	b	52,0	50,7	48,5	45,8	43,8	42,2	41,5	41,1	40,6	40,6	42,6	
Stopa bezrobocia ^{1,2} (w %)	a	13,7	13,6	12,9	12,2	11,5	11,1	11,0	10,9	10,6	10,3	10,4	10,4
	b	11,0	10,7	10,3	9,8	9,4	9,1	8,9	8,9	8,8	8,7	9,1	
Oferty pracy (w ciągu miesiąca)	a	2153	2074	3522	3001	2916	2164	2708	2291	2255	2389	1437	1057
	b	1802	2820	2509	2997	2604	2328	2971	2169	2451	1751	1266	
Liczba bezrobotnych na 1 ofertę pracy ¹	a	122	105	68	57	43	59	56	68	66	85	85	176
	b	98	70	68	40	34	33	38	49	56	73	94	
Przeciętne zatrudnienie w sektorze przedsiębiorstw ³ (w tys. osób)	a	94,4	94,3	94,5	94,8	94,8	95,3	96,2	95,5	95,5	96,0	96,2	95,9
	b	99,5	101,2	101,4	101,6	101,3	101,6	101,5	99,7	99,8	100,2	99,7	
poprzedni miesiąc = 100	a	101,0	99,9	100,2	100,4	100,0	100,5	101,0	99,2	100,1	100,4	100,2	99,7
	b	103,7	101,6	100,2	100,2	99,8	100,3	99,8	98,3	100,1	100,4	99,5	
analogiczny miesiąc poprzedniego roku = 100	a	102,1	102,1	101,7	101,7	101,2	101,0	101,7	101,1	101,0	102,4	102,7	102,7
	b	105,5	107,2	107,3	107,1	106,8	106,7	105,5	104,5	104,5	104,4	103,6	
Przeciętne wynagrodzenie miesięczne brutto w sektorze przedsiębiorstw ³ (w zł)	a	2264,31	2212,37	2464,31	2337,63	2377,52	2496,43	2514,09	2600,07	2500,70	2620,59	2636,14	2789,56
	b	2562,41	2547,99	2656,46	2708,95	2605,83	2684,71	2739,01	2742,11	2715,00	2761,35	2741,50	
poprzedni miesiąc = 100	a	88,2	97,7	111,4	94,9	101,7	105,0	100,7	103,4	96,2	104,8	100,6	105,8
	b	91,9	99,4	104,3	102,0	96,2	103,0	102,0	100,1	99,0	101,7	99,3	
analogiczny miesiąc poprzedniego roku = 100	a	108,6	110,3	110,0	110,5	112,4	115,6	115,3	116,2	113,6	114,4	110,4	108,7
	b	113,2	115,2	107,8	115,9	109,6	107,5	108,9	105,5	108,6	105,4	104,0	
Mieszkania oddane do użytkowania (od początku roku) ...	a	203	399	580	767	899	1201	1523	2079	2295	2761	3331	3956
	b	321	560	764	1100	1292	1519	1732	2041	2699	3081	3496	
analogiczny okres poprzedniego roku = 100	a	102,5	116,0	98,1	105,9	96,1	92,4	102,5	122,9	116,4	128,7	132,3	130,3
	b	158,1	140,4	131,7	143,4	143,7	126,5	113,7	98,2	117,6	111,6	105,0	

1 Stan w końcu okresu. 2 Udział zarejestrowanych bezrobotnych w cywilnej ludności aktywnej zawodowo. 3 W przedsiębiorstwach, w których liczba pracujących przekracza 9 osób.

WYBRANE DANE O WOJEWÓDZTWIE PODLASKIM (cd.)

WYSZCZEGÓLNIENIE		I	II	III	IV	V	VI	VII	VIII	IX	X	XI	XII
a – 2007 r.													
b – 2008 r.													
Nakłady inwestycyjne ¹ (w tys. zł; ceny bieżące)	a	552200	.	.	873175	.	.	1518627
	b	548956	.	.	855714	.	.	
analogiczny okres poprzedniego roku = 100 (ceny bieżące)	a	137,5	.	.	122,8	.	.	132,1
	b	99,4	.	.	98,0	.	.	
Produkcja sprzedana przemysłu ² (w cenach stałych):													
poprzedni miesiąc = 100	a	97,5	96,5	117,0	87,8	114,0	97,0	99,8	107,2	96,0	109,4	92,3	92,9
	b	101,2	103,1	97,6	101,9	93,7	106,5	98,4	97,5	107,8	105,4	91,2	
analogiczny miesiąc poprzedniego roku = 100	a	116,0	115,6	115,7	115,2	114,0	109,2	111,1	113,5	102,2	106,8	101,0	101,2
	b	106,4	113,5	95,9	113,9	94,7	106,2	106,6	97,9	110,2	107,5	105,8	
Produkcja budowlano-montażowa ² (w cenach bieżących):													
poprzedni miesiąc = 100	a	55,2	78,2	136,3	115,3	122,2	116,0	92,7	108,5	108,0	93,8	103,1	113,7
	b	57,7	56,4	215,6	121,1	100,8	111,0	103,7	100,6	99,5	126,7	74,8	
analogiczny miesiąc poprzedniego roku = 100	a	245,4	249,0	191,0	190,2	119,8	134,1	130,1	133,1	124,9	93,3	140,4	115,0
	b	120,2	86,6	137,1	144,0	118,7	113,6	126,9	117,7	108,5	146,6	106,3	
Sprzedż detaliczna towarów ² (w cenach bieżących):													
poprzedni miesiąc = 100	a	82,4	95,6	124,6	101,4	99,7	93,8	112,6	97,2	100,0	108,5	92,0	108,9
	b	87,1	101,0	104,4	111,3	92,5	101,7	104,1	94,5	101,7	98,7	86,2	
analogiczny miesiąc poprzedniego roku = 100	a	119,6	117,6	118,9	117,5	108,4	101,7	113,6	104,9	112,8	120,0	117,9	110,7
	b	116,9	123,5	103,5	113,7	105,4	114,4	105,8	102,8	104,6	95,1	89,1	
Wskaźnik cen:													
towarów i usług konsumpcyjnych ³ :													
analogiczny okres poprzedniego roku = 100	a	.	.	101,3	.	.	102,1	.	.	102,1	.	.	103,7
	b	.	.	104,4	.	.	104,5	.	.	104,7	.	.	
skupu ziarna zbóż:													
poprzedni miesiąc = 100	a	114,3	102,8	93,5	97,5	101,5	95,1	91,8	113,3	131,4	97,3	96,7	99,3
	b	102,9	106,2	105,8	100,1	95,7	94,7	84,1	83,9	98,8	85,3	96,0	
analogiczny miesiąc poprzedniego roku = 100	a	177,8	171,9	167,6	157,5	162,3	153,5	142,8	147,8	175,7	157,7	142,9	132,1
	b	118,8	122,8	139,0	142,8	134,6	134,0	122,7	90,8	68,3	59,8	59,5	

1 W przedsiębiorstwach, w których liczba pracujących przekracza 49 osób; dane prezentowane są narastająco. 2 W przedsiębiorstwach, w których liczba pracujących przekracza 9 osób. 3 W kwartale.

WYBRANE DANE O WOJEWÓDZTWIE PODLASKIM (dok.)

WYSZCZEGÓLNIENIE		I	II	III	IV	V	VI	VII	VIII	IX	X	XI	XII
a – 2007 r.													
b – 2008 r.													
Wskaźniki cen (dok.):													
skupu żywca rzeźnego wołowego:													
poprzedni miesiąc = 100	a	99,6	107,2	99,2	93,4	97,1	100,5	99,2	101,4	105,5	93,0	95,9	107,6
	b	104,3	98,5	94,6	102,8	101,0	103,0	96,1	100,1	100,8	97,8	98,5	
analogiczny miesiąc poprzedniego roku = 100	a	103,5	104,2	101,7	95,3	92,6	89,3	95,5	86,9	100,6	92,4	94,3	98,3
	b	102,9	94,6	90,2	99,2	103,2	105,7	102,5	101,1	96,7	101,7	104,5	
skupu żywca rzeźnego wieprzowego:													
poprzedni miesiąc = 100	a	95,5	102,2	102,8	99,7	95,4	110,0	112,9	102,7	99,6	89,0	92,2	103,7
	b	101,2	94,7	110,1	99,2	111,6	107,7	102,2	102,0	102,6	92,8	98,4	
analogiczny miesiąc poprzedniego roku = 100	a	93,5	95,8	96,6	97,3	94,1	97,0	99,8	94,8	97,2	94,2	94,0	103,0
	b	109,1	101,0	108,3	107,7	125,9	123,3	111,6	110,9	114,2	119,2	127,1	
Relacja ceny skupu ¹ 1 kg żywca wieprzowego do ceny targowskiej 1 kg żyta	a	5,51	4,72	5,32	5,39	5,23	5,85	7,09	7,14	5,94	5,30	5,03	5,14
	b	4,90	4,63	5,03	4,78	5,49	5,92	6,30	7,40	8,27	8,13	9,04	
Wskaźnik rentowności obrotu w przedsiębiorstwach ² :													
brutto ³ (w %)	a	.	.	4,3	.	.	5,1	.	.	5,2	.	.	4,9
	b	.	.	3,0	.	.	3,7	.	.	3,7	.	.	
netto ⁴ (w %)	a	.	.	3,5	.	.	4,2	.	.	4,3	.	.	4,0
	b	.	.	2,2	.	.	3,1	.	.	3,1	.	.	
Podmioty gospodarki narodowej ⁵	a	88041	87496	87544	87742	87882	88141	88292	88251	88362	88463	88644	88665
	b	88684	88473	88577	88808	89117	89357	89319	89593	89860	90089	90235	
w tym spółki handlowe	a	3869	3880	3890	3902	3923	3937	3948	3955	3974	3991	4009	4024
	b	4046	4056	4070	4087	4115	4139	4038	4050	4065	4079	4085	
w tym z udziałem kapitału zagranicznego	a	437	438	440	439	440	442	442	445	450	455	456	461
	b	461	459	463	465	466	471	463	465	465	464	465	

¹ Ceny bieżące bez VAT. ² W których liczba pracujących przekracza 49 osób; dane prezentowane są narastająco. ³ Relacja wyniku finansowego brutto do przychodów z całokształtu działalności. ⁴ Relacja wyniku finansowego netto do przychodów z całokształtu działalności. ⁵ W rejestrze REGON; bez rolników indywidualnych; stan w końcu okresu.