



URZĄD STATYSTYCZNY W BIAŁYMSTOKU

Wyniki wstępne

Data opracowania: 26.02.2010 r.

Tel. 085 749 77 00, fax 085 749 77 79
E-mail: SekretariatUSBST@stat.gov.pl

Internet: www.stat.gov.pl/urzedy/bialystok



KOMUNIKAT O SYTUACJI SPOŁECZNO-GOSPODARCZEJ WOJEWÓDZTWA PODLASKIEGO

Styczeń 2010

Nr 1/2010

- ◆ *Przeciętne zatrudnienie w sektorze przedsiębiorstw w styczniu 2010 r. wzrosło w odniesieniu do grudnia 2009 r., ale ukształtowało się poniżej poziomu zanotowanego przed rokiem.*
- ◆ *W styczniu br. dalszemu zwiększeniu uległy liczba zarejestrowanych bezrobotnych oraz stopa bezrobocia zarówno w porównaniu z obserwowanymi w poprzednim miesiącu, jak i rok wcześniej.*
- ◆ *Przeciętne miesięczne wynagrodzenie brutto w sektorze przedsiębiorstw w styczniu br. spadło poniżej poziomu z grudnia 2009 r., ale wzrosło w stosunku do stycznia roku ubiegłego.*
- ◆ *W pierwszym miesiącu 2010 r. oddano do użytkowania zdecydowanie mniej lokali mieszkalnych niż rok wcześniej. Równocześnie rozpoczęto budowę mniejszej liczby mieszkań oraz wydano znacznie mniej pozwoleń na ich budowę niż w roku poprzednim.*
- ◆ *Na rynku produktów rolnych w styczniu br., w stosunku do analogicznego miesiąca 2009 r., stwierdzono spadek cen skupu żyta i żywca wieprzowego, zaś wzrost cen żywca wołowego i mleka. W tym samym okresie na targowiskach staniały zboża, zdrożały natomiast zwierzęta gospodarskie. Wzrosła także opłacalność tuczu trzody chlewnej.*
- ◆ *W styczniu 2010 r., w odniesieniu do analogicznego okresu roku poprzedniego, zaobserwowano wzrost produkcji sprzedanej przemysłu. Przychody uzyskane ze sprzedaży produkcji budowlano-montażowej były natomiast zdecydowanie niższe od ubiegłorocznych.*
- ◆ *Wartość sprzedaży detalicznej towarów w pierwszym miesiącu br. ukształtowała się poniżej poziomu zanotowanego rok wcześniej.*

UWAGI

Prezentowane w Komunikacie:

- dane o pracujących, zatrudnieniach, wynagrodzeniach – w ujęciu miesięcznym – dotyczą podmiotów gospodarczych, w których liczba pracujących przekracza 9 osób,
- dane o przychodach ze sprzedaży produkcji przemysłu i budownictwa, sprzedaży detalicznej i hurtowej towarów – w ujęciu miesięcznym – dotyczą podmiotów gospodarczych, w których liczba pracujących przekracza 9 osób,
- dane o produkcji wyrobów przemysłowych – w ujęciu miesięcznym – dotyczą podmiotów, w których liczba pracujących przekracza 49 osób,
- dane o wynikach finansowych przedsiębiorstw i nakładach inwestycyjnych – w ujęciu kwartalnym – dotyczą podmiotów gospodarczych prowadzących księgi rachunkowe (z wyjątkiem podmiotów, których podstawowym rodzajem działalności jest działalność zaklasyfikowana według PKD do sekcji „Rolnictwo, leśnictwo, łowiectwo i rybactwo” oraz „Działalność finansowa i ubezpieczeniowa”), w których liczba pracujących przekracza 49 osób.

Dane w ujęciu wartościowym oraz wskaźniki struktury podano w cenach bieżących. Wskaźniki dynamiki zaprezentowano na podstawie wartości w cenach bieżących, z wyjątkiem przemysłu, dla którego wskaźniki dynamiki podano na podstawie wartości w cenach stałych (średnie ceny bieżące 2005 r.).

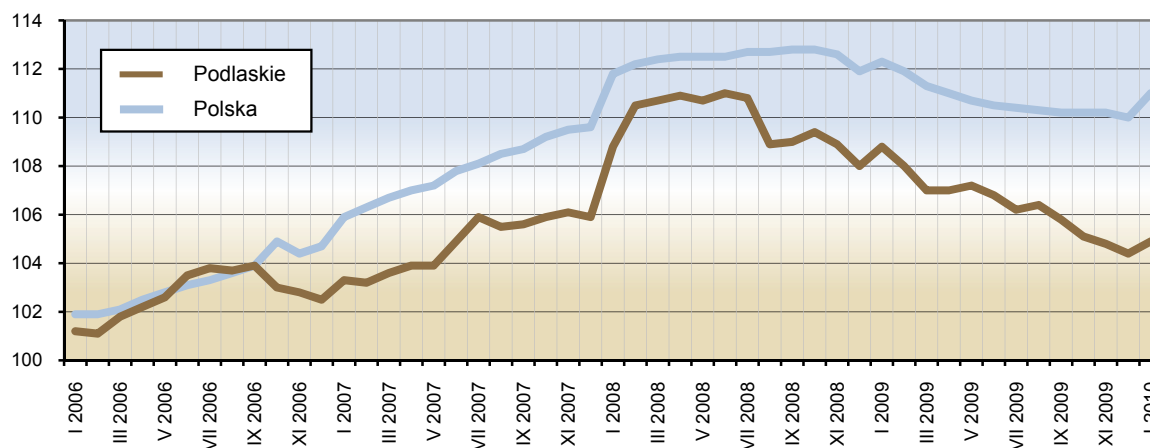
Od 2009 r. dane w Komunikacie – jeśli nie zaznaczono inaczej – prezentowane są w układzie Polskiej Klasyfikacji Działalności 2007 (PKD 2007), opracowanej na podstawie Europejskiej Klasyfikacji Działalności NACE Rev. 2. Dane te nie są w pełni porównywalne z publikowanymi wcześniej według PKD 2004, opracowanej na podstawie NACE Rev. 1.

Zatrudnienie

W końcu stycznia 2010 r. liczba pracujących w sektorze przedsiębiorstw wyniosła 98558 osób i była o 0,5% (o 473 osoby) wyższa niż w grudniu 2009 r., zaś o 3,4% (o 3515 osób) niższa od zanotowanej przed rokiem. W przedsiębiorstwach sektora publicznego pracowały 10172 osoby, czyli o 0,2% (17 osób) mniej niż w poprzednim miesiącu i o 6,5% (709 osób) mniej niż rok wcześniej. W sektorze prywatnym liczba pracujących wyniosła 88386 osób i zwiększyła się o 0,6% (tj. o 490 osób) w odniesieniu do grudnia ubiegłego roku, natomiast zmniejszyła się o 3,1% (tj. o 2806 osób) w stosunku do stycznia 2009 r.

Przeciętne zatrudnienie w sektorze przedsiębiorstw w styczniu br. ukształtowało się na poziomie 96038 osób, co oznacza wzrost o 0,5% w porównaniu z poprzednim miesiącem, natomiast spadek o 3,6% w odniesieniu do analogicznego okresu ubiegłego roku (*w skali kraju przeciętne zatrudnienie było o 0,9% wyższe niż w grudniu 2009 r., zaś o 1,4% niższe niż przed rokiem*).

Dynamika przeciętnego zatrudnienia w sektorze przedsiębiorstw
Przeciętna miesięczna 2005 = 100



W sektorze publicznym przeciętne zatrudnienie wyniosło 10022 osoby i zmniejszyło się zarówno w stosunku do zanotowanego w grudniu, jak i styczniu 2009 r. odpowiednio o 0,3% i 6,5%. W sektorze prywatnym przeciętne zatrudnienie ukształtowało się na poziomie 86016 osób, tj. było o 0,6% wyższe niż miesiąc wcześniej, a o 3,2% niższe niż przed rokiem.

Biorąc pod uwagę poszczególne sekcje działalności gospodarczej, w porównaniu z grudniem 2009 r. zatrudnienie zwiększyło się m.in. w dostawie wody; gospodarowaniu ściekami i odpadami; rekultywacji (o 7,2%), administrowaniu i działalności wspierającej (o 6,4%), zakwaterowaniu i gastronomii (o 5,4%), działalności związanej z kulturą, rozrywką i rekreacją (o 3,4%) oraz informacji i komunikacji (o 3,1%). Spadek przeciętnego zatrudnienia stwierdzono w górnictwie i wydobywaniu (o 4,8%), budownictwie (o 1,3%), a także przetwórstwie przemysłowym (o 0,7%), natomiast w wytwarzaniu i zaopatrywaniu w energię elektryczną, gaz, parę wodną i gorącą wodę utrzymało się ono na poziomie zanotowanym w poprzednim miesiącu.

W odniesieniu do stycznia 2009 r. najwyższy wzrost przeciętnego zatrudnienia wystąpił w zakwaterowaniu i gastronomii (o 6,7%), administrowaniu i działalności wspierającej (o 6,6%), dostawie wody; gospodarowaniu ściekami i odpadami; rekultywacji (o 6,0%), a także działalności związanej z kulturą, rozrywką i rekreacją (o 5,0%), zaś najgłębszy spadek odnotowano w górnictwie i wydobywaniu (o 12,3%), przetwórstwie przemysłowym (o 6,9%) oraz handlu; naprawie pojazdów samochodowych (o 3,1%).

Wśród działów przetwórstwa przemysłowego o znaczącym udziale w zatrudnieniu, w stosunku do stycznia 2009 r. wzrost zatrudnienia miał miejsce tylko w jednostkach zajmujących się produkcją wyrobów z metali (o 5,7%) i produkcją artykułów spożywczych (o 1,0%). Największy spadek zatrudnienia stwierdzono w produkcji wyrobów tekstylnych (o 21,5%), produkcji maszyn i urządzeń (o 19,7%), produkcji mebli (o 12,4%), produkcji wyrobów z gumy i tworzyw sztucznych (o 12,2%) oraz produkcji wyrobów z pozostałych mineralnych surowców niemetalicznych (o 11,8%).

Bezrobocie

W końcu stycznia 2010 r. liczba bezrobotnych zarejestrowanych w powiatowych urzędach pracy województwa podlaskiego wyniosła 66739 osób i była wyższa zarówno od zanotowanej przed miesiącem (o 5570 osób, tj. o 9,1%), jak i przed rokiem (o 14884 osoby, tj. o 28,7%).

W styczniu 2010 r. zarejestrowano 9925 osób bezrobotnych (o 20,8% więcej niż w poprzednim miesiącu i o 0,9% więcej niż w analogicznym okresie 2009 r.), natomiast z ewidencji bezrobotnych wyłączono 4355 osób (o 16,7% mniej niż w grudniu 2009 r., zaś o 14,4% więcej niż w styczniu poprzedniego roku). Główne przyczyny wyrejstrowania to podjęcie pracy – 1588 osób (36,5% ogółu osób wyłączonych z ewidencji) oraz niepotwierdzenie gotowości do pracy – 1480 osób (34,0%). Szkolenie lub staż rozpoczęło 657 osób, czyli 15,1% ogólnej liczby osób wyrejstrowanych z ewidencji bezrobotnych w styczniu 2010 r.

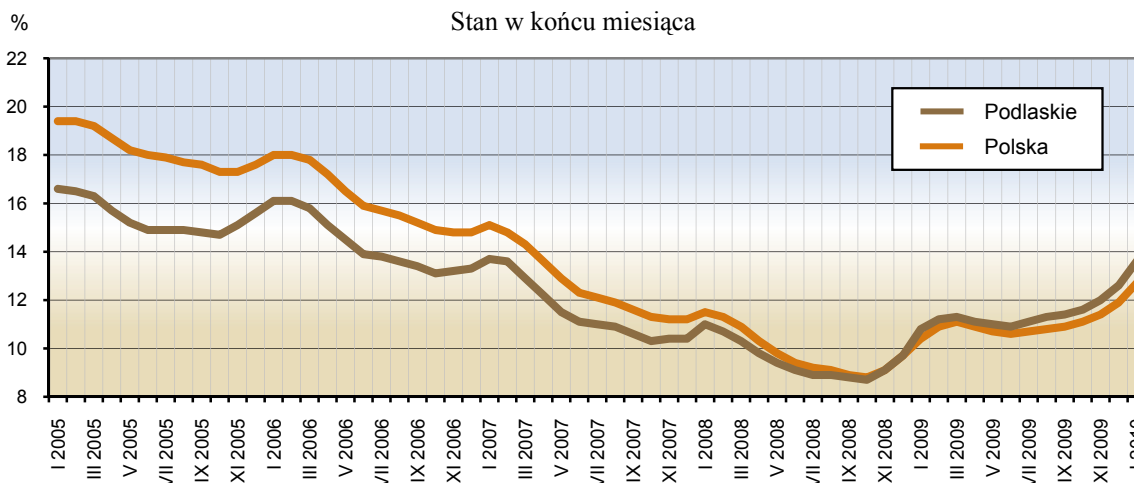
W końcu omawianego miesiąca wśród ogółu bezrobotnych:

- 45,3% stanowiły kobiety (przed rokiem – 48,6%),
- 33,3% to mieszkańcy wsi (w końcu stycznia 2009 r. – 34,4%),
- 74,8% stanowiły osoby wcześniej pracujące (w poprzednim roku – 74,8%),
- 85,3% nie posiadało prawa do zasiłku (rok wcześniej – 84,5%).

Powiatowe urzędy pracy w styczniu 2010 r. miały do dyspozycji 1596 ofert pracy, tj. o 67,6% więcej niż w grudniu 2009 r., ale o 3,6% mniej niż w takim samym okresie poprzedniego roku. W końcu analizowanego miesiąca na 1 ofertę pracy przypadało 120 bezrobotnych.

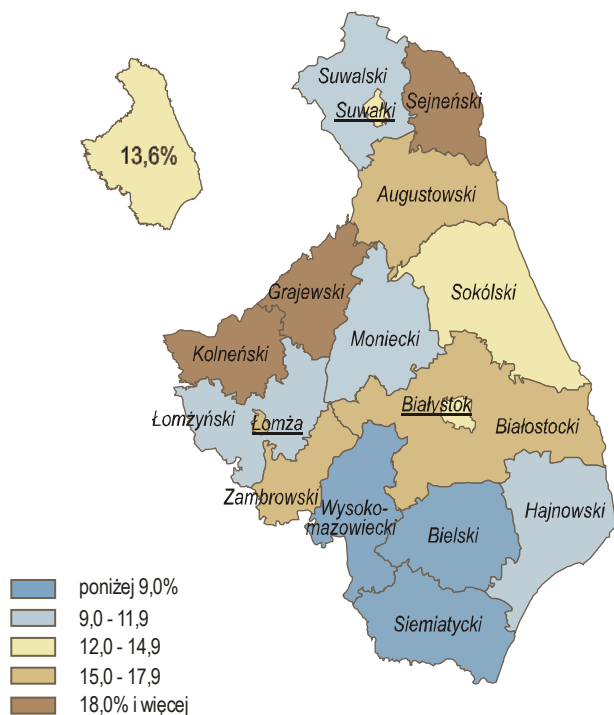
W końcu stycznia 2010 r. stopa bezrobocia rejestrowanego ukształtowała się na poziomie 13,6% i wzrosła zarówno w stosunku do zanotowanej w grudniu 2009 r. (o 1,0 pkt proc.), jak również w analogicznym okresie roku poprzedniego (o 2,8 pkt proc.). *Wskaźnik ogólnokrajowy wyniósł 12,7% i był o 0,8 pkt proc. wyższy niż miesiąc wcześniej oraz o 2,3 pkt proc. wyższy niż w styczniu 2009 r.*

Stopa bezrobocia rejestrowanego
Stan w końcu miesiąca



Najwyższą stopę bezrobocia rejestrowanego odnotowano w powiatach: sejneńskim (21,4%), kolneńskim (19,5%) oraz grajewskim (18,6%), zaś najniższą stwierdzono w powiatach: siemiatyckim (7,8%), wysokomazowieckim (8,0%) oraz bielskim (8,9%).

Stopa bezrobocia rejestrowanego według powiatów w 2010 r.
Stan w końcu stycznia



Udział wybranych kategorii osób, będących w szczególnej sytuacji na rynku pracy, w ogólnej liczbie zarejestrowanych bezrobotnych kształtował się następująco:

- osoby do 25 roku życia – 24,5% (w styczniu 2009 r. – 22,5%),
- osoby powyżej 50 roku życia – 21,4% (przed rokiem – 22,1%),
- długotrwale bezrobotni – 42,9% (rok wcześniej – 47,0%),
- bezrobotni bez kwalifikacji zawodowych – 29,3% (w poprzednim roku – 30,8%).

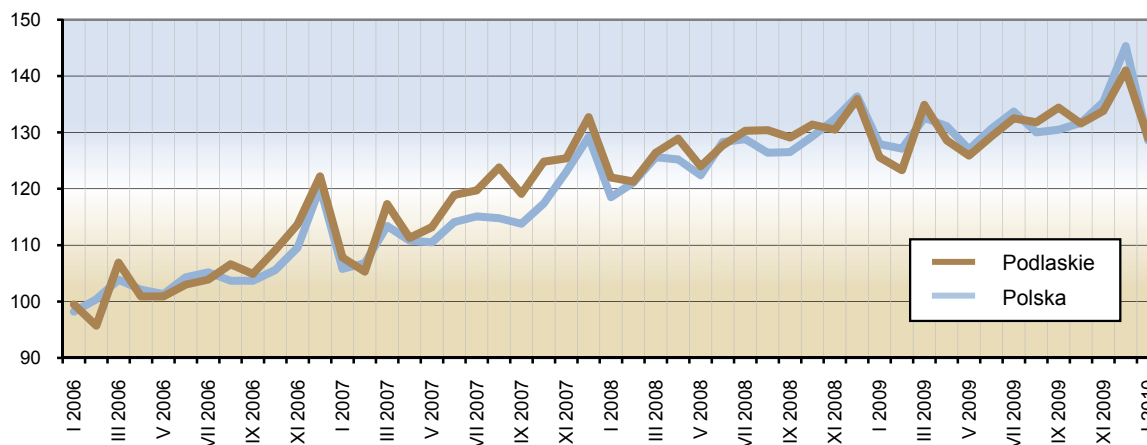
W styczniu 2010 r., w ramach aktywnych form przeciwdziałania bezrobociu, przy pracach interwencyjnych pracowało 116 osób, a przy robotach publicznych – 114 osób.

Zwolnienia grupowe w najbliższym czasie zapowiedziało 7 zakładów pracy (w tym 6 z sektora prywatnego). Obejmą one łącznie 83 pracowników.

WYNAGRODZENIA

W styczniu 2010 r. przeciętne miesięczne wynagrodzenie brutto w sektorze przedsiębiorstw osiągnęło wartość 2712,10 zł, tj. o 8,5% niższą niż w grudniu 2009 r., a o 2,8% wyższą niż przed rokiem. *W kraju przeciętne miesięczne wynagrodzenie brutto wyniosło 3231,13 zł, co oznacza spadek o 11,5% w odniesieniu do poprzedniego miesiąca, natomiast wzrost o 0,5% w porównaniu ze styczniem 2009 r.*

Dynamika przeciętnego miesięcznego wynagrodzenia brutto w sektorze przedsiębiorstw
Przeciętna miesięczna 2005 = 100



W sektorze prywatnym przeciętna miesięczna płaca brutto w styczniu br. ukształtowała się na poziomie 2672,32 zł i była o 381,18 zł niższa niż w sektorze publicznym. W porównaniu z poprzednim miesiącem przeciętne wynagrodzenie zmniejszyło się w obydwu sektorach, tj. odpowiednio o 5,2% i 27,5%. W stosunku do analogicznego okresu roku ubiegłego przeciętna płaca w sektorze prywatnym wzrosła o 3,3%, natomiast w sektorze publicznym spadła o 0,4%.

Przeciętne miesięczne wynagrodzenia brutto w poszczególnych sekcjach sektora przedsiębiorstw kształtowały się następująco:

Sekcje	2009		I 2010
	I	XII	
	w złotych		
O g ó l e m	2639,49	2965,57	2712,10
w tym:			
Górnictwo i wydobywanie	2689,96	3005,93	2666,50
Przetwórstwo przemysłowe	2483,03	2713,08	2601,29
Wytwarzanie i zaopatrywanie w energię elektryczną, gaz, parę wodną i gorącą wodę	4238,59	5249,83	4491,22
Dostawa wody; gospodarowanie ściekami i odpadami; rekultywacja	2794,26	3266,48	2863,88
Budownictwo	3146,79	3372,65	3252,76
Handel; naprawa pojazdów samochodowych	2519,77	2638,95	2525,20
Transport i gospodarka magazynowa	2678,43	2684,09	2522,26
Zakwaterowanie i gastronomia	1767,82	1958,11	1922,99
Informacja i komunikacja	4090,23	4089,75	3801,41
Obsługa rynku nieruchomości	2967,00	3353,35	3005,25
Administrowanie i działalność wspierająca	1618,20	1809,30	1769,84
Działalność związana z kulturą, rozrywką i rekreacją	3118,98	3619,53	3341,55

W styczniu 2010 r., w stosunku do analogicznego miesiąca ubiegłego roku, wzrost wynagrodzeń wystąpił w większości sekcji sektora przedsiębiorstw, przy czym najwyższy odnotowano w administrowaniu i działalności wspierającej (o 9,4%), zakwaterowaniu i gastronomii (o 8,8%), działalności związanej z kulturą, rozrywką i rekreacją (o 7,1%) oraz w wytwarzaniu i zaopatrywaniu w energię elektryczną, gaz, parę wodną i gorącą wodę (o 6,0%). Spadek wynagrodzeń miał miejsce w trzech sekcjach: informacja i komunikacja (o 7,1%), transport i gospodarka magazynowa (o 5,8%), a także górnictwo i wydobywanie (o 0,9%).

Wśród działów przetwórstwa przemysłowego dominujących pod względem zatrudnienia, najwyższy wzrost wynagrodzeń w odniesieniu do stycznia ubiegłego roku odnotowano w produkcji maszyn i urządzeń (o 21,6%), produkcji wyrobów z drewna, korka, słomy i wikliny (o 12,1%), produkcji wyrobów z pozostałych mineralnych surowców niemetalicznych (o 7,2%), jak również produkcji wyrobów z metali (o 4,2%), natomiast spadek wynagrodzeń stwierdzono w jednostkach zajmujących się produkcją odzieży (o 3,2%) oraz produkcją mebli (o 1,1%).

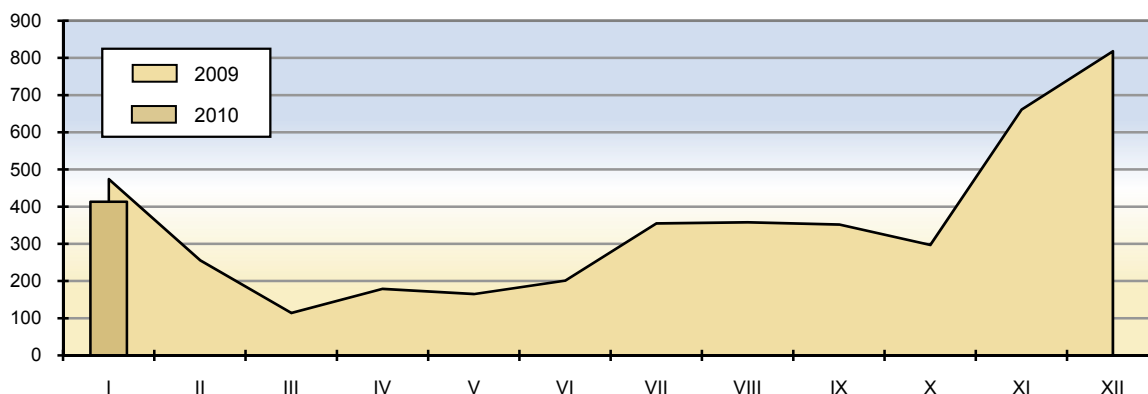
W omawianym miesiącu wynagrodzenie zdecydowanie wyższe od przeciętnego w województwie otrzymali m.in. pracujący w działach: działalność wydawnicza (o 94,2%), wytwarzanie i zaopatrywanie w energię elektryczną, gaz, parę wodną i gorącą wodę (o 65,6%), naprawa, konserwacja i instalowanie maszyn i urządzeń (o 52,2%), telekomunikacja (o 41,7%), budowa budynków (o 40,5%), a także działalność twórcza związana z kulturą i rozrywką (o 31,3%). Płace znacznie poniżej średniej uzyskali zatrudnieni w jednostkach zajmujących się produkcją odzieży (o 44,2%), utrzymaniem porządku w budynkach i zagospodarowaniem zieleni (o 39,0%), gastronomią (o 34,8%), produkcją papieru i wyrobów z papieru (o 28,1%), wynajmem i dzierżawą (o 27,6%) oraz działalnością detektywistyczną i ochroniarską (o 26,1%).

Przeciętne miesięczne wynagrodzenie realne brutto w sektorze przedsiębiorstw w styczniu 2010 r. było niższe o 9,0% od zanotowanego miesiąc wcześniej i o 0,8% niż przed rokiem.

MIESZKANIA

W styczniu 2010 r. w województwie podlaskim oddano do użytkowania 413 mieszkań, tj. o 49,5% mniej niż w poprzednim miesiącu oraz o 12,9% mniej niż w styczniu 2009 r. (w skali kraju odnotowano spadek o 30,3% w odniesieniu do grudnia 2009 r. i o 47,1% w stosunku do analogicznego okresu ubiegłego roku). W omawianym miesiącu inwestorzy indywidualni przekazali do użytkowania 97 mieszkań (o 48,1% mniej niż rok wcześniej), spółdzielnie mieszkaniowe – 56 (o 47,7% mniej), podmioty budujące na sprzedaż lub wynajem – 135 (o 25% mniej), zaś towarzystwa budownictwa społecznego czynszowego – 125.

Mieszkania oddane do użytkowania



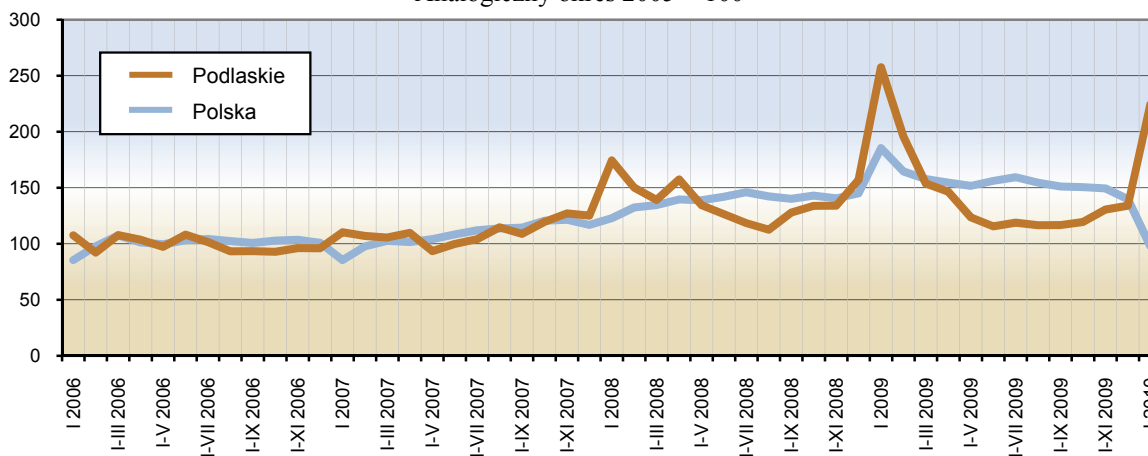
Z ogólnej liczby mieszkań oddanych do użytkowania w pierwszym miesiącu 2010 r. 171 mieszkań (tj. 41,4%) zrealizowano w Białymstoku.

Przeciętna powierzchnia użytkowa 1 mieszkania oddanego do użytkowania w województwie podlaskim w styczniu 2010 r. wyniosła 74,7 m² (w styczniu 2009 r. – 97,1 m²), przy czym w budownictwie indywidualnym – 147,5 m², spółdzielczym – 52,8 m², przeznaczonym na sprzedaż lub wynajem – 58,1 m² oraz społecznym czynszowym – 46,1 m².

W styczniu 2010 r. w województwie podlaskim wydano pozwolenia na budowę 150 mieszkań (o 36,4% mniej niż rok wcześniej), z czego inwestorom indywidualnym – 134, a spółdzielniom mieszkaniowym – 16. Jednocześnie rozpoczęto budowę 41 mieszkań (o 2,4% mniej niż w 2009 r.), z tego 35 – indywidualnych i 6 – przeznaczonych na sprzedaż lub wynajem.

Dynamika liczby mieszkań oddanych do użytkowania

Analogiczny okres 2005 = 100



ROLNICTWO

Na rynku produktów rolnych w styczniu 2010 r., w porównaniu z poprzednim miesiącem, zanotowano:

- w skupie – wzrost cen zbóż (pszenicy – o 3,4%, żyta – o 23,5%) i żywca wołowego (o 1,1%), zaś spadek cen żywca wieprzowego (o 5,3%) i mleka (o 6,7%),
- na targowiskach – wzrost ceny pszenicy (o 2,6%), natomiast spadek ceny żyta (o 1,6%).

W odniesieniu do analogicznego miesiąca ubiegłego roku zaobserwowano:

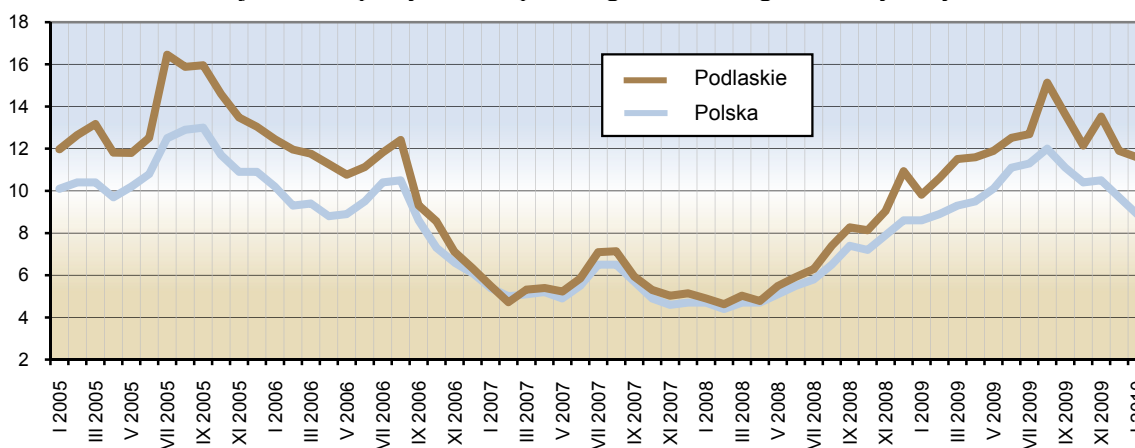
- w skupie – spadek cen żyta (o 5,8%) i żywca wieprzowego (o 14,3%), wzrost cen żywca wołowego (o 10,7%) i mleka (o 15,5%), zaś cena pszenicy utrzymała się na poziomie sprzed roku.
- na targowiskach – spadek cen zbóż (pszenicy – o 11,2%, żyta – o 27,0%).

Ceny wybranych produktów rolnych w styczniu 2010 r. kształtowały się następująco:

Produkty rolne	Ceny skupu	Ceny targowiskowe
	w złotych	
Pszenica – za 1 dt	48,93	51,18
Żyto – za 1 dt	34,16	32,44
Żywiec wołowy – za 1 kg	4,79	.
Żywiec wieprzowy – za 1 kg	3,71	.
Mleko – za 1 l	1,12	–

Wskaźnik opłacalności tuczu trzody chlewnej (mierzony relacją ceny skupu żywca wieprzowego do ceny żyta w obrocie targowiskowym) zmniejszył się w stosunku do grudnia 2009 r., ale był wyższy od zanotowanego przed rokiem. W omawianym miesiącu wyniósł on 11,59, podczas gdy rok wcześniej ukształtował się na poziomie 9,82.

Relacja cen skupu żywca wieprzowego do cen targowiskowych żyta



W pierwszym miesiącu br. na targowiskach cena krowy dojnej wyniosła 2633,33 zł i była wyższa zarówno w odniesieniu do zanotowanej w grudniu, jak i w styczniu 2009 r. odpowiednio o 4,5% i 7,1%. Prosię na chów kosztowało 163,72 zł, tj. o 5,1% mniej niż przed miesiącem, zaś o 2,9% więcej niż rok wcześniej.

Skup mleka w styczniu 2010 r. ukształtował się na poziomie 134,7 mln l i zwiększył się o 1,0% w stosunku do grudnia ubiegłego roku oraz o 4,4% w porównaniu z analogicznym okresem 2009 r.

PRZEMYSŁ

Produkcja sprzedana przemysłu w styczniu 2010 r. osiągnęła wartość 1161,4 mln zł (w cenach bieżących). Jej poziom (w cenach stałych) był o 10,7% niższy od zanotowanego w grudniu 2009 r., natomiast o 5,1% wyższy niż w ana-

logicznym okresie ubiegłego roku. W skali kraju odnotowano spadek o 5,4% w stosunku do poprzedniego miesiąca, zaś wzrost o 8,5% w porównaniu ze styczniem 2009 r.

Dynamika produkcji sprzedanej (w cenach stałych) w poszczególnych sekcjach przemysłu w styczniu 2010 r. przedstawiała się następująco:

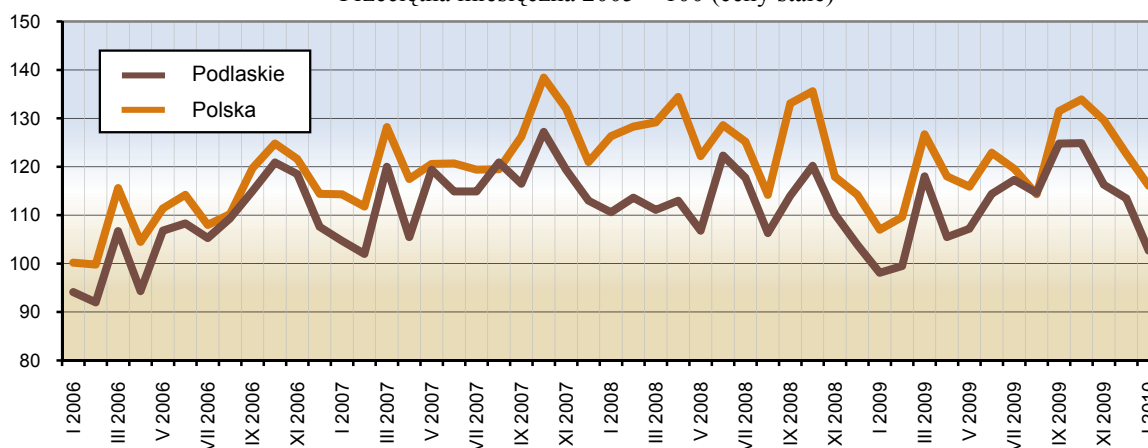
Wyszczególnienie	Miesiąc poprzedni = 100	Analogiczny miesiąc poprzedniego roku = 100
Górnictwo i wydobywanie	6,8	36,8
Przetwórstwo przemysłowe	88,8	105,0
Wytwarzanie i zaopatrywanie w energię elektryczną, gaz, parę wodną i gorącą wodę	108,3	106,6
Dostawa wody; gospodarka ściekami i odpadami; rekultywacja	76,3	112,4

Wyższe niż przed rokiem przychody ze sprzedaży wyrobów i usług (w cenach stałych) uzyskano m.in. w następujących działach: produkcja maszyn i urządzeń (o 66,7%), produkcja wyrobów z metali (o 37,5%), produkcja wyrobów z drewna, korka, słomy i wikliny (o 25,6%), odprowadzanie i oczyszczanie ścieków (o 13,6%) oraz produkcja artykułów spożywczych (o 6,6%). Poziomu sprzedaży ze stycznia 2009 r. nie osiągnięto m.in. w poligrafii i reprodukcji zapisanych nośników informacji (79,8% wartości produkcji ubiegłorocznej), produkcji mebli (88,2%), produkcji wyrobów z gumy i tworzyw sztucznych (89,2%), a także produkcji wyrobów tekstylnych (89,5%).

W styczniu br. w przemyśle województwa podlaskiego dominowały cztery działy, z których pochodziło 77,3% wartości produkcji sprzedanej. Największy udział w sprzedaży miały: produkcja artykułów spożywczych (54,6%), wytwarzanie i zaopatrywanie w energię elektryczną, gaz, parę wodną i gorącą wodę (10,4%), produkcja wyrobów z drewna, korka, słomy i wikliny (7,4%), produkcja wyrobów z gumy i tworzyw sztucznych (4,9%). Dominujące działy skupiały 52,7% ogółu zatrudnionych w przemyśle. Udział poszczególnych działów w zatrudnieniu kształtował się następująco: produkcja artykułów spożywczych – 28,9%, produkcja wyrobów z gumy i tworzyw sztucznych – 9,8%, produkcja wyrobów z drewna, korka, słomy i wikliny – 7,2% oraz wytwarzanie i zaopatrywanie w energię elektryczną, gaz, parę wodną i gorącą wodę – 6,8%.

W omawianym miesiącu przychód ze sprzedaży wyrobów i usług w przeliczeniu na 1 zatrudnionego w przemyśle wyniósł 24831 zł (w cenach bieżących) i był o 12,0% (w cenach stałych) wyższy niż przed rokiem.

Dynamika produkcji sprzedanej przemysłu
Przeciętna miesięczna 2005 = 100 (ceny stałe)



Spśród wyrobów przemysłowych objętych badaniem w styczniu 2010 r., w porównaniu z analogicznym okresem roku poprzedniego, wzrost odnotowano m.in. w produkcji:

- tarcicy iglastej – o 168,8%,
- kotłów centralnego ogrzewania wytwarzających gorącą wodę lub parę o niskim ciśnieniu – o 97,0%,
- ptactwa gatunku Gallus Domesticus (kura domowa) całego, świeżego lub schłodzonego – o 94,9%,
- produktów uboju trzody chlewnej wliczanych do wydajności poubojowej – o 57,4%,
- mięsa wieprzowego świeżego lub chłodzonego – o 45,2%,
- mleka płynnego przetworzonego – o 28,3%,
- pieczywa żytniego – o 27,0%,
- masła oraz innych tłuszczów otrzymywanych z mleka – o 26,7%,
- śmietany o zawartości tłuszczu powyżej 6%, ale nieprzekraczającej 21% masy – o 23,1%,
- sera świeżego niedojrzewającego i twarogu – o 8,3%,
- jogurtów i innego rodzaju sfermentowanego lub zakwaszonego mleka lub śmietany – o 3,1%.

Ubiegłorocznego poziomu nie osiągnięto m.in. w produkcji: masy betonowej prefabrykowanej, świeżego lub chłodzonego mięsa wołowego i cielęcego, produktów uboju bydła i cieląt wliczanych do wydajności poubojowej, mleka i śmietany w postaci stałej, serów podpuszczkowych dojrzewających, kefiru, zsiadłego mleka i kwaśnej śmietany.

BUDOWNICTWO

W styczniu 2010 r. przedsiębiorstwa budowlane uzyskały przychody ze sprzedaży wyrobów i usług (w cenach bieżących) w wysokości 125,5 mln zł. Oznacza to spadek w porównaniu z grudniem i styczniem ubiegłego roku odpowiednio o 68,4% i 15,9%. Produkcja budowlano-montażowa zrealizowana w analizowanym okresie osiągnęła wartość 61,3 mln zł i była o 71,8% niższa od zanotowanej w poprzednim miesiącu oraz o 25,9% niższa niż rok wcześniej.

Wartość robót o charakterze inwestycyjnym, które w styczniu 2010 r. stanowiły 61,7% produkcji budowlano-montażowej, zmniejszyła się zarówno w stosunku do grudnia ubiegłego roku, jak i stycznia 2009 r. odpowiednio o 69,2% i 16,6%.

W styczniu 2010 r. wśród przedsiębiorstw budowlano-montażowych wiodącą pozycję posiadały jednostki zajmujące się wznoszeniem budynków. Udział tych przedsiębiorstw w sprzedaży produkcji budowlano-montażowej wyniósł 71,5%, a wartość sprzedanej przez nie produkcji spadła o 58,5% w stosunku do zanotowanej w grudniu 2009 r. i o 22,8% w porównaniu z analogicznym okresem ubiegłego roku. Kolejną znaczącą grupę stanowiły jednostki wykonujące roboty budowlane specjalistyczne. Ich udział w sprzedaży produkcji budowlano-montażowej wyniósł 23,7%. Oznacza to niższy poziom produkcji zarówno w odniesieniu do poprzedniego miesiąca (o 67,6%), jak i stycznia 2009 r. (o 20,2%). Istotną pozycję miały również przedsiębiorstwa zajmujące się budową obiektów inżynierii lądowej i wodnej, których udział w sprzedaży produkcji budowlanej osiągnął poziom 4,8%. Wartość usług budowlano-montażowych w tych jednostkach była o 95,6% mniejsza od zanotowanej w grudniu 2009 r. i o 61,6% mniejsza niż rok wcześniej.

Przychód ze sprzedaży wyrobów i usług w budownictwie w przeliczeniu na 1 zatrudnionego w styczniu 2010 r. osiągnął wartość 14706 zł, co oznacza spadek o 68,0% w odniesieniu do poprzedniego miesiąca i o 16,4% w porównaniu z analogicznym okresem ubiegłego roku.

W styczniu 2010 r. sprzedaż hurtowa (w cenach bieżących) w przedsiębiorstwach handlowych i niehandlowych zamknęła się kwotą 822,8 mln zł, co oznacza wzrost o 4,7% w stosunku do poprzedniego miesiąca, zaś spadek o 7,1% w porównaniu ze styczniem 2009 r.

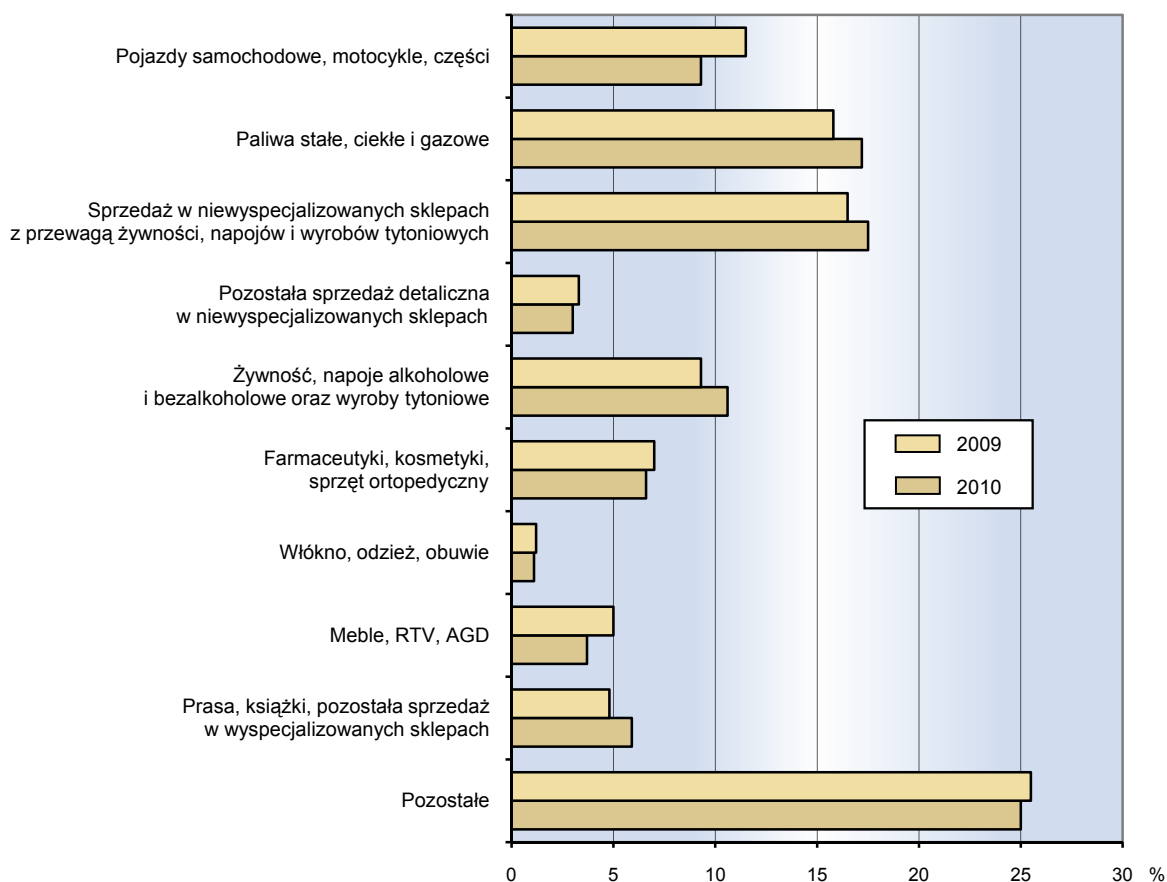
Jednostki handlowe w styczniu br. zrealizowały sprzedaż hurtową o wartości 726,3 mln zł, tj. o 6,5% wyższej niż w grudniu ubiegłego roku, natomiast o 6,3% niższej od zanotowanej rok wcześniej.

Sprzedaż detaliczna (w cenach bieżących) zrealizowana przez jednostki handlowe i niehandlowe w styczniu 2010 r. wyniosła 490,8 mln zł, a jej poziom zmniejszył się zarówno w odniesieniu do poprzedniego miesiąca, jak i analogicznego okresu 2009 r. odpowiednio o 22,1% i 1,6%.

Największy spadek sprzedaży detalicznej w stosunku do stycznia 2009 r. wystąpił w przedsiębiorstwach zajmujących się sprzedażą mebli, RTV, AGD (o 25,9%), pojazdów samochodowych, motocykli, części (o 20,2%) oraz włókna, odzieży, obuwia (o 11,5%). Wysoki wzrost sprzedaży detalicznej odnotowano natomiast w grupach: prasa, książki, pozostała sprzedaż w wyspecjalizowanych sklepach (o 20,9%), żywność, napoje alkoholowe i bezalkoholowe oraz wyroby tytoniowe (o 11,7%), a także paliwa stałe, ciekłe i gazowe (o 6,9%).

W strukturze sprzedaży detalicznej w styczniu 2010 r. największy udział miały przedsiębiorstwa zgrupowane w kategorii „pozostałe” (25,0%), prowadzące sprzedaż w niewyspecjalizowanych sklepach z przewagą żywności, napojów i wyrobów tytoniowych (17,5%) oraz zajmujące się sprzedażą paliw stałych, ciekłych i gazowych (17,2%).

Struktura sprzedaży detalicznej według rodzajów działalności przedsiębiorstwa w styczniu



Podmioty handlowe w styczniu 2010 r. zrealizowały sprzedaż detaliczną w wysokości 402,8 mln zł. Oznacza to spadek zarówno w stosunku do grudnia roku poprzedniego, jak i stycznia 2009 r. odpowiednio o 19,9% i 1,9%.

WYBRANE DANE O WOJEWÓDZTWIE PODLASKIM

WYSZCZEGÓLNIENIE		I	II	III	IV	V	VI	VII	VIII	IX	X	XI	XII
a – 2009 r.													
b – 2010 r.													
Ludność ¹ (w tys. osób)	a	.	.	1190,9	.	.	1190,8	.	.	1190,7	.	.	.
	b	.	.										
Bezrobotni zarejestrowani ¹ (w tys. osób)	a	51,9	53,6	54,3	53,0	52,4	51,8	53,0	54,2	54,7	55,6	58,2	61,2
	b	66,7											
Stopa bezrobocia ^{1,2} (w %)	a	10,8	11,2	11,3	11,1	11,0	10,9	11,1	11,3	11,4	11,6	12,0	12,6
	b	13,6											
Oferty pracy (w ciągu miesiąca)	a	1655	2219	2608	1930	1701	1974	1923	1983	2636	2026	1334	952
	b	1596											
Liczba bezrobotnych na 1 ofertę pracy ¹	a	118	93	64	53	83	105	80	101	65	135	110	214
	b	120											
Przeciętne zatrudnienie w sektorze przedsiębiorstw ³ (w tys. osób)	a	99,6	98,9	97,9	97,9	98,1	97,8	97,2	97,4	96,9	96,2	95,9	95,5
poprzedni miesiąc = 100	a	100,7	99,3	99,1	100,0	100,2	99,7	99,4	100,2	99,4	99,3	99,7	99,6
	b	100,5											
analogiczny miesiąc poprzedniego roku = 100	a	100,1	97,7	96,6	96,4	96,8	96,2	95,8	97,7	97,1	96,0	96,2	96,7
	b	96,4											
Przeciętne wynagrodzenie miesięczne brutto w sektorze przedsiębiorstw ³ (w zł)	a	2639,49	2593,08	2837,49	2704,54	2646,94	2718,78	2786,56	2772,75	2827,29	2767,07	2813,05	2965,57
poprzedni miesiąc = 100	a	92,4	98,2	109,4	95,3	97,9	102,7	102,5	99,5	102,0	97,9	101,7	105,4
	b	91,5											
analogiczny miesiąc poprzedniego roku = 100	a	103,0	101,8	106,8	99,8	101,6	101,3	101,7	101,1	104,1	100,1	102,5	103,8
	b	102,8											
Mieszkania oddane do użytkowania (od początku roku) ...	a	474	730	844	1023	1188	1389	1737	2112	2463	2760	3421	4239
	b	413											
analogiczny okres poprzedniego roku = 100	a	147,7	130,4	110,5	93,0	92,0	91,4	100,3	103,5	91,3	89,3	97,5	85,2
	b	87,1											

¹ Stan w końcu okresu. ² Udział zarejestrowanych bezrobotnych w cywilnej ludności aktywnej zawodowo. ³ W przedsiębiorstwach, w których liczba pracujących przekracza 9 osób.

WYBRANE DANE O WOJEWÓDZTWIE PODLASKIM (cd.)

WYSZCZEGÓLNIENIE		I	II	III	IV	V	VI	VII	VIII	IX	X	XI	XII
a – 2009 r.													
b – 2010 r.													
Nakłady inwestycyjne ¹ (w tys. zł; ceny bieżące)	a	419071	.	.	671796	.	.	.
	b
analogiczny okres poprzedniego roku = 100 (ceny bieżące)	a	76,8	.	.	79,0	.	.	.
	b
Produkcja sprzedana przemysłu ² (w cenach stałych):													
poprzedni miesiąc = 100	a	94,4	101,8	119,4	89,7	100,1	106,1	101,8	97,8	107,1	99,9	95,1	97,4
	b	89,3											
analogiczny miesiąc poprzedniego roku = 100	a	88,5	87,5	106,1	93,2	100,2	93,4	99,6	107,8	109,4	104,0	105,6	109,3
	b	105,1											
Produkcja budowlano-montażowa ² (w cenach bieżących):													
poprzedni miesiąc = 100	a	36,6	104,4	124,8	140,4	109,3	125,8	83,4	97,6	116,7	85,5	103,7	134,2
	b	28,2											
analogiczny miesiąc poprzedniego roku = 100	a	75,7	144,1	83,8	98,0	108,1	121,5	98,8	95,9	112,7	76,2	104,8	115,6
	b	74,1											
Sprzedż detaliczna towarów ² (w cenach bieżących):													
poprzedni miesiąc = 100	a	84,6	98,5	111,1	104,7	97,6	103,6	100,4	101,9	97,0	104,0	90,7	116,3
	b	77,9											
analogiczny miesiąc poprzedniego roku = 100	a	93,0	90,5	96,5	90,8	96,0	98,0	94,7	102,4	97,3	102,9	107,7	106,8
	b	98,4											
Wskaźnik cen:													
towarów i usług konsumpcyjnych ³ :													
analogiczny okres poprzedniego roku = 100	a	.	.	102,8	.	.	103,4	.	.	103,1	.	.	.
	b	.											
skupu ziarna zbóż:													
poprzedni miesiąc = 100	a	101,5	103,6	102,6	91,4	98,4	111,8	94,3	86,1	101,1	104,3	95,5	109,1
	b	100,7											
analogiczny miesiąc poprzedniego roku = 100	a	58,8	57,3	55,6	50,7	52,1	61,5	69,0	70,9	72,5	88,6	88,1	96,7
	b	95,9											

¹ W przedsiębiorstwach, w których liczba pracujących przekracza 49 osób; dane prezentowane są narastająco. ² W przedsiębiorstwach, w których liczba pracujących przekracza 9 osób. ³ W kwartale.

WYBRANE DANE O WOJEWÓDZTWIE PODLASKIM (dok.)

WYSZCZEGÓLNIENIE		I	II	III	IV	V	VI	VII	VIII	IX	X	XI	XII
a – 2009 r.													
b – 2010 r.													
Wskaźniki cen (dok.):													
skupu żywca rzeźnego wołowego:													
poprzedni miesiąc = 100	a	107,4	104,6	106,3	96,5	85,8	118,2	101,4	94,0	110,0	88,2	101,1	107,4
	b	101,1											
analogiczny miesiąc poprzedniego roku = 100	a	104,8	111,3	125,1	117,5	99,7	114,5	120,8	113,5	123,9	111,7	114,7	117,6
	b	110,7											
skupu żywca rzeźnego wieprzowego:													
poprzedni miesiąc = 100	a	98,9	100,6	108,6	100,6	100,2	102,6	101,5	97,6	95,8	89,1	101,5	93,4
	b	94,7											
analogiczny miesiąc poprzedniego roku = 100	a	126,2	134,1	132,1	134,1	120,3	114,6	113,9	109,0	101,8	97,7	100,8	89,5
	b	85,7											
Relacja ceny skupu ¹ 1 kg żywca wieprzowego do ceny targowiskowej 1 kg żyta	a	9,82	10,61	11,51	11,59	11,90	12,51	12,69	15,13	13,62	12,15	13,52	11,85
	b	11,59											
Wskaźnik rentowności obrotu w przedsiębiorstwach ² :													
brutto ³ (w %)	a	.	.	0,3	.	.	2,7	.	.	3,9	.	.	.
	b	.											
netto ⁴ (w %)	a	.	.	0,1	.	.	2,3	.	.	3,3	.	.	.
	b	.											
Podmioty gospodarki narodowej ⁵	a	89717	89411	89619	89909	89794	89864	89473	89709	89691	89784	89654	89578
	b	89340											
w tym spółki handlowe	a	4110	4124	4146	4164	4198	4208	4219	4237	4243	4245	4261	4279
	b	4293											
w tym z udziałem kapitału zagranicznego	a	469	471	472	471	474	475	477	480	481	480	484	488
	b	488											

¹ Ceny bieżące bez VAT. ² W których liczba pracujących przekracza 49 osób; dane prezentowane są narastająco. ³ Relacja wyniku finansowego brutto do przychodów z całokształtu działalności. ⁴ Relacja wyniku finansowego netto do przychodów z całokształtu działalności. ⁵ W rejestrze REGON; bez osób prowadzących gospodarstwa indywidualne w rolnictwie; stan w końcu okresu.