



URZĄD STATYSTYCZNY W BIAŁYMSTOKU

Wyniki wstępne

Data opracowania: 31.05.2010 r.



Tel. 85 749 77 00, fax 85 749 77 79
E-mail: SekretariatUSBST@stat.gov.pl

Internet: www.stat.gov.pl/urzedy/bialystok

KOMUNIKAT O SYTUACJI SPOŁECZNO-GOSPODARCZEJ WOJEWÓDZTWA PODLASKIEGO

Kwiecień 2010

Nr 4/2010

- ◆ *Przeciętne zatrudnienie w sektorze przedsiębiorstw w kwietniu 2010 r. ukształtowało się na poziomie wyższym niż miesiąc wcześniej, zaś zmniejszyło się w odniesieniu do kwietnia roku ubiegłego.*
- ◆ *W kwietniu br., w stosunku do poprzedniego miesiąca, nastąpił dalszy spadek liczby zarejestrowanych bezrobotnych oraz stopy bezrobocia, natomiast w porównaniu z analogicznym okresem 2009 r. stwierdzono ich wzrost.*
- ◆ *Przeciętne miesięczne wynagrodzenie brutto w sektorze przedsiębiorstw spadło poniżej poziomu zanotowanego w marcu br., ale wzrosło w odniesieniu do obserwowanego rok wcześniej.*
- ◆ *Wyniki finansowe uzyskane przez badane przedsiębiorstwa w pierwszym kwartale 2010 r. były korzystniejsze niż rok wcześniej. Poprawie uległa również większość wskaźników ekonomiczno-finansowych.*
- ◆ *W kwietniu 2010 r. oddano do użytkowania mniej mieszkań niż w marcu br., ale więcej niż w analogicznym miesiącu roku ubiegłego. Równocześnie, w stosunku do kwietnia 2009 r., zaobserwowano wzrost liczby lokali mieszkalnych, których budowę rozpoczęto i na realizację których wydano pozwolenia.*
- ◆ *Kwiecień br. był nieco cieplejszy i bardziej suchy niż przeciętnie w ostatnim dziesięcioleciu. Zanotowano duże straty pozimowe, wskutek czego część plantacji została odorana. Przymrozki występujące na początku miesiąca nie sprzyjały wschodom zbóż jarych oraz wzrostowi ozimin, zaś w końcu kwietnia plantacje roślin położone na glebach lekkich i przepuszczalnych odczuwały niedobór wilgoci.*
- ◆ *Na rynku rolnym w kwietniu 2010 r., w porównaniu z analogicznym miesiącem roku poprzedniego, stwierdzono spadek cen skupu zbóż, żywca wieprzowego i wołowego, zaś wzrost ceny mleka. Na targowiskach staniały zboża, zdrożały natomiast zwierzęta gospodarskie (z wyjątkiem prosiąt na chów). W analizowanym okresie nieco zmniejszyła się opłacalność tuczuby trzody chlewnej.*
- ◆ *W kwietniu 2010 r., w odniesieniu do takiego samego miesiąca roku ubiegłego, zaobserwowano wzrost produkcji sprzedanej przemysłu. Przychody uzyskane ze sprzedaży produkcji budowlano-montażowej były niższe od zanotowanych przed rokiem.*
- ◆ *Wartość sprzedaży detalicznej towarów w omawianym miesiącu ukształtowała się powyżej poziomu ubiegłorocznego.*

UWAGI

Prezentowane w Komunikacie:

- dane o pracujących, zatrudnieniu, wynagrodzeniach – w ujęciu miesięcznym – dotyczą podmiotów gospodarczych, w których liczba pracujących przekracza 9 osób,
- dane o przychodach ze sprzedaży produkcji przemysłu i budownictwa, sprzedaży detalicznej i hurtowej towarów – w ujęciu miesięcznym – dotyczą podmiotów gospodarczych, w których liczba pracujących przekracza 9 osób,
- dane o produkcji wyrobów przemysłowych – w ujęciu miesięcznym – dotyczą podmiotów, w których liczba pracujących przekracza 49 osób,
- dane o wynikach finansowych przedsiębiorstw i nakładach inwestycyjnych – w ujęciu kwartalnym – dotyczą podmiotów gospodarczych prowadzących księgi rachunkowe (z wyjątkiem podmiotów, których podstawowym rodzajem działalności jest działalność zaklasyfikowana według PKD do sekcji „Rolnictwo, leśnictwo, łowiectwo i rybactwo” oraz „Działalność finansowa i ubezpieczeniowa”), w których liczba pracujących przekracza 49 osób.

Dane w ujęciu wartościowym oraz wskaźniki struktury podano w cenach bieżących. Wskaźniki dynamiki zaprezentowano na podstawie wartości w cenach bieżących, z wyjątkiem przemysłu, dla którego wskaźniki dynamiki podano na podstawie wartości w cenach stałych (średnie ceny bieżące 2005 r.).

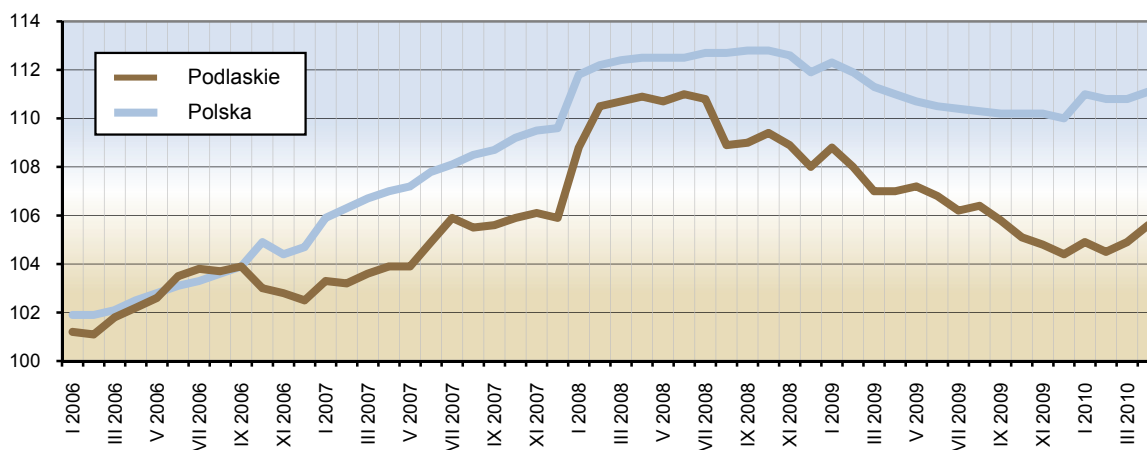
Od 2009 r. dane w Komunikacie – jeśli nie zaznaczono inaczej – prezentowane są w układzie Polskiej Klasyfikacji Działalności 2007 (PKD 2007), opracowanej na podstawie Europejskiej Klasyfikacji Działalności NACE Rev. 2. Dane te nie są w pełni porównywalne z publikowanymi wcześniej według PKD 2004, opracowanej na podstawie NACE Rev. 1.

Zatrudnienie

W końcu kwietnia 2010 r. liczba pracujących w sektorze przedsiębiorstw wyniosła 99222 osoby i była o 0,7% (o 679 osób) wyższa niż w marcu br., ale o 1,5% (o 1491 osób) niższa od zanotowanej rok wcześniej. W przedsiębiorstwach sektora publicznego pracowało 10069 osób, czyli o 0,3% (o 33 osoby) mniej niż w marcu 2010 r. oraz o 7,4% (o 806 osób) mniej niż przed rokiem. W sektorze prywatnym liczba pracujących wyniosła 89153 osoby i zwiększyła się o 0,8% (o 712 osób) w relacji do poprzedniego miesiąca, a zmalała o 0,8% (o 685 osób) w stosunku do kwietnia roku ubiegłego.

Przeciętne zatrudnienie w sektorze przedsiębiorstw w kwietniu br. ukształtowało się na poziomie 96756 osób, co oznacza wzrost o 0,7% w porównaniu z poprzednim miesiącem, zaś spadek o 1,2% w odniesieniu do analogicznego okresu ubiegłego roku (*w skali kraju przeciętne zatrudnienie w stosunku do marca br. wzrosło o 0,3%, a w porównaniu z analogicznym miesiącem roku ubiegłego utrzymało się na niezmiennym poziomie*).

Dynamika przeciętnego zatrudnienia w sektorze przedsiębiorstw
Przeciętna miesięczna 2005 = 100



W sektorze publicznym przeciętne zatrudnienie wyniosło 9919 osób i zmniejszyło się zarówno w relacji do zanotowanego w poprzednim miesiącu, jak i w kwietniu 2009 r. odpowiednio o 0,5% i 7,5%. W sektorze prywatnym przeciętne zatrudnienie ukształtowało się na poziomie 86837 osób, tj. było o 0,9% wyższe niż w marcu br., ale o 0,4% niższe niż w analogicznym miesiącu ubiegłego roku.

Biorąc pod uwagę poszczególne sekcje działalności gospodarczej, w odniesieniu do marca 2010 r. zatrudnienie zwiększyło się m.in. w budownictwie (o 5,7%), górnictwie i wydobywaniu (o 4,2%) oraz informacji i komunikacji (o 1,1%), natomiast spadek przeciętnego zatrudnienia stwierdzono w obsłudze rynku nieruchomości (o 2,0%), jak również w transporcie i gospodarce magazynowej (o 1,6%).

W porównaniu z kwietniem 2009 r. znaczący wzrost przeciętnego zatrudnienia odnotowano w administrowaniu i działalności wspierającej (o 16,6%), informacji i komunikacji (o 8,1%), budownictwie (o 7,9%), a także dostawie wody; gospodarowaniu ściekami i odpadami; rekultywacji (o 5,8%), natomiast największy spadek wystąpił w przetwórstwie przemysłowym (o 4,1%), handlu; naprawie pojazdów samochodowych (o 2,8%) oraz w górnictwie i wydobywaniu (o 1,3%).

Wśród działów przetwórstwa przemysłowego o znaczącym udziale w zatrudnieniu, w stosunku do kwietnia 2009 r. najwyższy wzrost zatrudnienia miał miejsce w jednostkach zajmujących się produkcją wyrobów z metali (o 8,6%), produkcją artykułów spożywczych (o 1,9%) oraz produkcją wyrobów z drewna, korka, słomy i wikliny (o 0,9%). Najgłębszy jego spadek stwierdzono natomiast w produkcji wyrobów tekstylnych (o 24,0%), produkcji wyrobów z gumy i tworzyw sztucznych (o 14,7%) oraz produkcji maszyn i urządzeń (o 8,0%).

W okresie styczeń-kwiecień 2010 r. przeciętne zatrudnienie w sektorze przedsiębiorstw ukształtowało się na poziomie 96357 osób, tj. o 2,4% niższym od zanotowanego przed rokiem. W sektorze publicznym wyniosło ono 9941 osób i było o 7,4% mniejsze niż w analogicznym okresie ubiegłego roku, zaś w sektorze prywatnym osiągnęło poziom 86416 osób, czyli o 1,8% niższy niż rok wcześniej (*w kraju zmalało o 0,1%*).

Bezrobocie

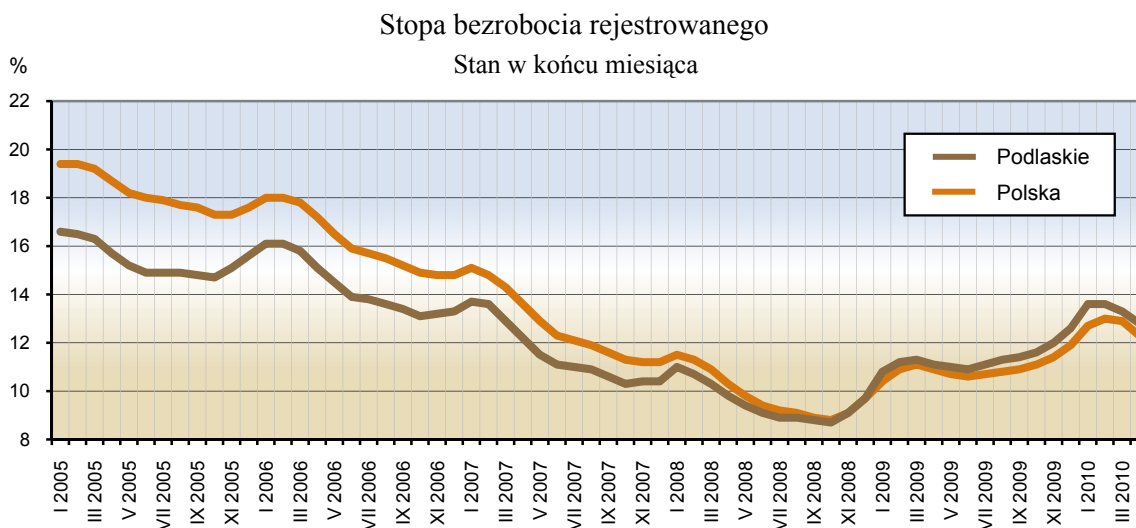
W końcu kwietnia 2010 r. liczba bezrobotnych zarejestrowanych w powiatowych urzędach pracy województwa podlaskiego wyniosła 62751 osób i była niższa od zanotowanej przed miesiącem (o 2811 osób, tj. o 4,3%), ale wyższa niż przed rokiem (o 9761 osób, tj. o 18,4%).

W kwietniu 2010 r. zarejestrowano 5446 osób bezrobotnych (mniej niż w poprzednim miesiącu i w analogicznym okresie 2009 r. odpowiednio o 15,4% i 12,3%), natomiast z ewidencji bezrobotnych wyłączono 8257 osób (o 1,8% więcej niż w marcu 2010 r. i o 9,4% więcej niż w kwietniu ubiegłego roku). Główne przyczyny wyrejestrowania to podjęcie pracy – 3748 osób (45,4% ogółu osób wyłączonych z ewidencji) oraz niepotwierdzenie gotowości do pracy – 1866 osób (22,6%). Szkolenie lub staż rozpoczęło 1450 osób, czyli 17,6% ogólnej liczby osób wyrejestrowanych z ewidencji bezrobotnych w kwietniu 2010 r.

W końcu omawianego miesiąca wśród ogółu bezrobotnych:

- 45,1% stanowiły kobiety (przed rokiem – 46,4%),
- 32,8% to mieszkańcy wsi (w końcu kwietnia 2009 r. – 33,3%),
- 75,5% stanowiły osoby wcześniej pracujące (w poprzednim roku – 75,9%),
- 86,0% nie posiadało prawa do zasiłku (rok wcześniej – 83,4%).

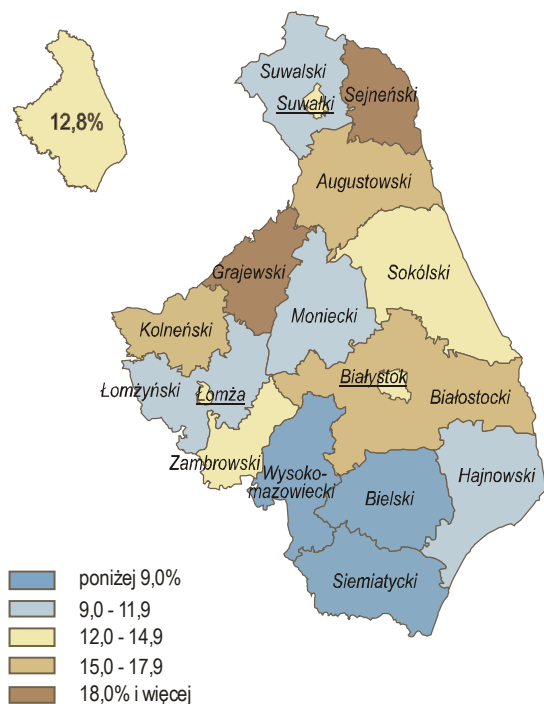
Powiatowe urzędy pracy w kwietniu 2010 r. miały do dyspozycji 2508 ofert pracy, tj. o 14,0% mniej niż w marcu br., ale o 29,9% więcej niż w takim samym okresie poprzedniego roku. W końcu analizowanego miesiąca na 1 ofertę pracy przypadało 68 bezrobotnych.



W końcu kwietnia 2010 r. stopa bezrobocia rejestrowanego ukształtowała się na poziomie 12,8% i zmniejszyła się (o 0,5 pkt proc.) w stosunku do zanotowanej w marcu 2010 r., wzrosła jednak w porównaniu z analogicznym miesiącem poprzedniego roku (o 1,7 pkt proc.). *Wskaźnik ogólnokrajowy wyniósł 12,3% i był o 0,6 pkt proc. niższy niż miesiąc wcześniej, ale zwiększył się o 1,4 pkt proc. w odniesieniu do kwietnia 2009 r.*

Najwyższą stopę bezrobocia rejestrowanego odnotowano w powiatach: sejneńskim (18,8%), grajewskim 18,1%) oraz kolneńskim (17,3%), zaś najniższą stwierdzono w powiatach: siemiatyckim (7,2%), wysokomazowieckim (7,9%) oraz bielskim (8,2%).

Stopa bezrobocia rejestrowanego
według powiatów w 2010 r.
Stan w końcu kwietnia



Udział wybranych kategorii osób, będących w szczególnej sytuacji na rynku pracy, w ogólnej liczbie zarejestrowanych bezrobotnych kształtował się następująco:

- osoby do 25 roku życia – 22,8% (w kwietniu 2009 r. – 22,3%),
- osoby powyżej 50 roku życia – 21,8% (przed rokiem – 21,6%),
- długotrwale bezrobotni – 45,8% (rok wcześniej – 44,0%),
- bezrobotni bez kwalifikacji zawodowych – 29,5% (w poprzednim roku – 30,8%).

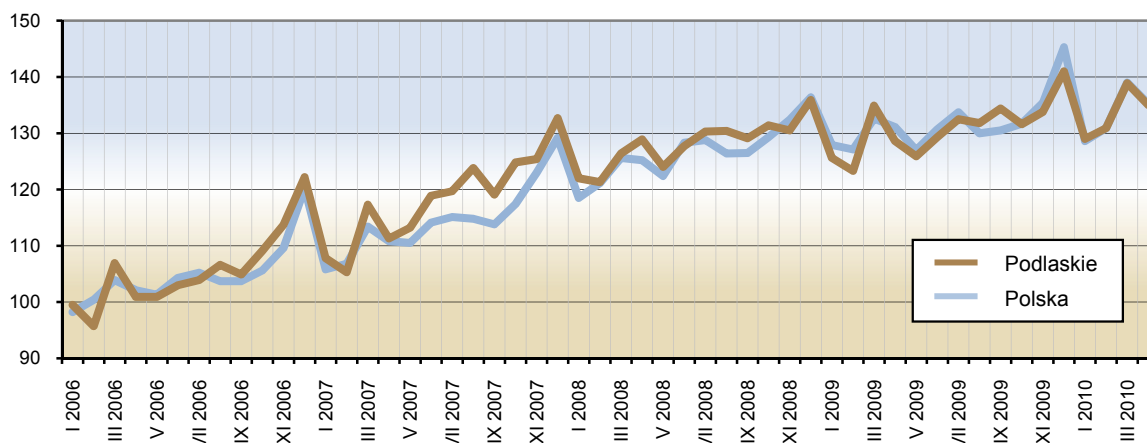
W kwietniu 2010 r., w ramach aktywnych form przeciwdziałania bezrobociu, przy pracach interwencyjnych pracowało 312 osób, a przy robotach publicznych – 386 osób.

Zwolnienia grupowe w najbliższym czasie zapowiedziało 11 zakładów pracy (w tym 8 z sektora prywatnego). Obejmą one łącznie 245 pracowników.

WYNAGRODZENIA

W kwietniu 2010 r. przeciętne miesięczne wynagrodzenie brutto w sektorze przedsiębiorstw ukształtowało się na poziomie 2838,36 zł, tj. o 2,8% niższym niż w marcu br., ale o 4,9% wyższym niż przed rokiem. *W kraju przeciętne miesięczne wynagrodzenie brutto wyniosło 3398,67 zł, co oznacza spadek o 2,7% w odniesieniu do poprzedniego miesiąca, zaś wzrost 3,2% w porównaniu z kwietniem 2009 r.*

Dynamika przeciętnego miesięcznego wynagrodzenia brutto w sektorze przedsiębiorstw Przeciętna miesięczna 2005 = 100



W sektorze prywatnym przeciętna miesięczna płaca brutto w kwietniu br. osiągnęła poziom 2777,01 zł i była o 598,46 zł niższa niż w sektorze publicznym. W porównaniu z poprzednim miesiącem przeciętne wynagrodzenie spadło o 3,4% w sektorze prywatnym, natomiast wzrosło o 1,5% w sektorze publicznym. W stosunku do analogicznego okresu roku ubiegłego przeciętna płaca zwiększyła się w obydwu sektorach odpowiednio o 4,5% i 9,0%.

Przeciętne miesięczne wynagrodzenia brutto w poszczególnych sekcjach sektora przedsiębiorstw kształtowały się następująco:

Sekcje	IV 2009	2010	
		III	IV
w złotych			
O g ó l e m	2704,54	2921,41	2838,36
w tym:			
Górnictwo i wydobywanie	2841,57	3134,55	2890,91
Przetwórstwo przemysłowe	2583,23	2808,03	2744,10
Wytwarzanie i zaopatrywanie w energię elektryczną, gaz, parę wodną i gorącą wodę	4342,20	7025,20	4556,10
Dostawa wody; gospodarowanie ściekami i odpadami; rekultywacja	2747,88	3010,70	3024,87
Budownictwo	3100,82	3155,88	3266,74
Handel; naprawa pojazdów samochodowych	2530,77	2575,92	2600,26
Transport i gospodarka magazynowa	2826,47	2793,60	2696,30
Zakwaterowanie i gastronomia	1787,95	1971,16	1951,68
Informacja i komunikacja	4333,96	3950,41	3924,18
Obsługa rynku nieruchomości	3062,80	3198,29	3141,41
Administrowanie i działalność wspierająca	1651,71	1774,35	1784,69
Działalność związana z kulturą, rozrywką i rekreacją	3189,20	3333,71	3518,78

W kwietniu 2010 r., w stosunku do analogicznego miesiąca ubiegłego roku, znaczący wzrost wynagrodzeń wystąpił w większości sekcji sektora przedsiębiorstw, przy czym najwyższy odnotowano w działalności związanej z kulturą, rozrywką i rekreacją (o 10,3%), dostawie wody; gospodarowaniu ściekami i odpadami; rekultywacji (o 10,1%), zakwaterowaniu i gastronomii (o 9,2%) oraz administrowaniu i działalności wspierającej (o 8,1%). Spadek wynagrodzeń miał miejsce w dwóch sekcjach, tj. informacja i komunikacja (o 9,5%), a także transport i gospodarka magazynowa (o 4,6%).

We wszystkich działach przetwórstwa przemysłowego dominujących pod względem zatrudnienia w kwietniu 2010 r. w odniesieniu do analogicznego miesiąca ubiegłego roku odnotowano wzrost wynagrodzeń, przy czym najwyższy stwierdzono w produkcji mebli (o 22,0%), produkcji maszyn i urządzeń (o 17,4%), produkcji wyrobów z gumy i tworzyw sztucznych (o 16,7%) oraz produkcji wyrobów z metali (o 10,3%).

W omawianym miesiącu wynagrodzenie zdecydowanie wyższe od przeciętnego w województwie otrzymali m.in. pracujący w działach: działalność wydawnicza (o 85,4%), wytwarzanie i zaopatrywanie w energię elektryczną, gaz, parę wodną i gorącą wodę (o 60,5%), działalność związana z oprogramowaniem i doradztwo w zakresie informatyki (o 41,2%), naprawa, konserwacja i instalowanie maszyn i urządzeń (o 37,6%), a także magazynowanie i działalność usługowa wspomagająca transport (o 34,6%). Płace znacznie poniżej średniej uzyskali zatrudnieni w jednostkach zajmujących się utrzymaniem porządku w budynkach i zagospodarowaniem zieleni (o 43,9%), produkcją odzieży (o 41,4%), gastronomią (o 37,3%), produkcją papieru i wyrobów z papieru (o 27,0%), wynajmem i dzierżawą (o 24,1%), produkcją mebli (o 23,9%) oraz działalnością detektywistyczną i ochroniarską (o 23,6%).

W okresie styczeń-kwiecień 2010 r. przeciętne miesięczne wynagrodzenie brutto w sektorze przedsiębiorstw osiągnęło poziom 2809,54 zł, tj. o 4,1% wyższy od zanotowanego w analogicznym okresie roku ubiegłego. Płaca w sektorze publicznym wyniosła 3196,85 zł, a w prywatnym – 2764,99 zł i w odniesieniu do analogicznego okresu roku poprzedniego wzrosła odpowiednio o 4,1% i 4,2%.

Przeciętne miesięczne wynagrodzenie realne brutto w sektorze przedsiębiorstw w kwietniu 2010 r. było o 3,2% niższe niż w marcu br., zaś o 2,4% wyższe niż przed rokiem, natomiast w okresie pierwszych czterech miesięcy br., w odniesieniu do analogicznego okresu roku ubiegłego, zwiększyło się o 1,3% (*w kraju wzrosło o 3,0%*).

FINANSE PRZEDSIĘBIORSTW

W okresie styczeń-marzec 2010 r. wyniki finansowe oraz podstawowe wskaźniki ekonomiczne badanych przedsiębiorstw uległy poprawie w stosunku do notowanych przed rokiem. Wyższa dynamika przychodów z całokształtu działalności od dynamiki kosztów uzyskania przychodów z całokształtu działalności (o 1,9 pkt proc.) wpłynęła na obniżenie wskaźnika poziomu kosztów. Poprawił się wynik finansowy na działalności gospodarczej, wynik finansowy brutto i netto, natomiast pogorszeniu uległ wynik finansowy na sprzedaży produktów, towarów i materiałów.

Badanie finansowe w województwie podlaskim objęło 378 przedsiębiorstw niefinansowych prowadzących księgi rachunkowe. Zysk netto wykazało 54,5% badanych przedsiębiorstw (wobec 58,7% przed rokiem), a ich udział w przychodach ogółem wzrósł z 66,6% (w pierwszym kwartale 2009 r.) do 79,6% (w okresie styczeń-marzec 2010 r.).

W ciągu pierwszych trzech miesięcy br. przychody z całokształtu działalności ukształtowały się na poziomie 7462,1 mln zł i były o 0,8% niższe niż w analogicznym okresie 2009 r., natomiast koszty ich uzyskania wyniosły 7291,3 mln zł i spadły o 2,7%. Przychody netto ze sprzedaży produktów, towarów i materiałów osiągnęły wartość 7307,9 mln zł, tj. zmniejszyły się o 0,7% w stosunku do zanotowanych przed rokiem, a koszty ich uzyskania wyniosły 7143,1 mln zł, co oznacza wzrost o 0,7%. Pogorszenie wyniku ze sprzedaży produktów, towarów i materiałów stwierdzono w sekcjach: przetwórstwo przemysłowe, budownictwo, handel; naprawa pojazdów samochodowych, transport i gospodarka magazynowa, informacja i komunikacja oraz obsługa rynku nieruchomości, natomiast jego poprawę zaobserwowano w wytwarzaniu i zaopatrywaniu w energię elektryczną, gaz, parę wodną i gorącą wodę, dostawie wody; gospodarowaniu ściekami i odpadami; rekultywacji oraz zakwaterowaniu i gastronomii.

Wynik na działalności gospodarczej uzyskany w pierwszym kwartale 2010 r. był ponad sześciokrotnie wyższy niż w analogicznym okresie roku ubiegłego i wyniósł 170,8 mln zł. Wynik finansowy brutto osiągnął wartość 170,8 mln zł, i również ponad sześciokrotnie przekroczył poziom zanotowany w okresie styczeń-marzec roku poprzedniego. Po odliczeniu obciążeń (głównie podatku dochodowego), wynik finansowy netto ukształtował się na poziomie 126,2 mln zł i wzrósł trzynastokrotnie w stosunku do uzyskanego przed rokiem.

Wyniki finansowe badanych przedsiębiorstw i kształtowanie się podstawowych relacji ekonomicznych w okresie styczeń-marzec przedstawia poniższa tablica:

Wyszczególnienie	2009	2010
W milionach złotych		
Przychody z całokształtu działalności	7519,6	7462,1
w tym przychody netto ze sprzedaży produktów, towarów i materiałów	7360,3	7307,9
Koszty uzyskania przychodów z całokształtu działalności	7495,9	7291,3
w tym koszt własny sprzedanych produktów oraz wartość sprzedanych towarów i materiałów	7093,4	7143,1
Wynik na sprzedaży produktów, towarów i materiałów	266,9	164,8
Wynik na pozostałej działalności operacyjnej	18,3	38,4
Wynik na działalności finansowej	-261,5	-32,4
Wynik finansowy brutto	23,9	170,8
Wynik finansowy netto	9,5	126,2

W procentach		
Wskaźnik poziomu kosztów	99,7	97,7
Wskaźnik rentowności ze sprzedaży produktów, towarów i materiałów	3,6	2,3
Wskaźnik rentowności obrotu brutto	0,3	2,3
Wskaźnik rentowności obrotu netto	0,1	1,7
Wskaźnik płynności I stopnia	14,7	21,0
Wskaźnik płynności II stopnia	72,4	89,0

Wartość aktywów obrotowych badanych przedsiębiorstw w końcu marca 2010 r. wyniosła 8123,8 mln zł, tj. o 3,9% mniej niż w analogicznym okresie poprzedniego roku.

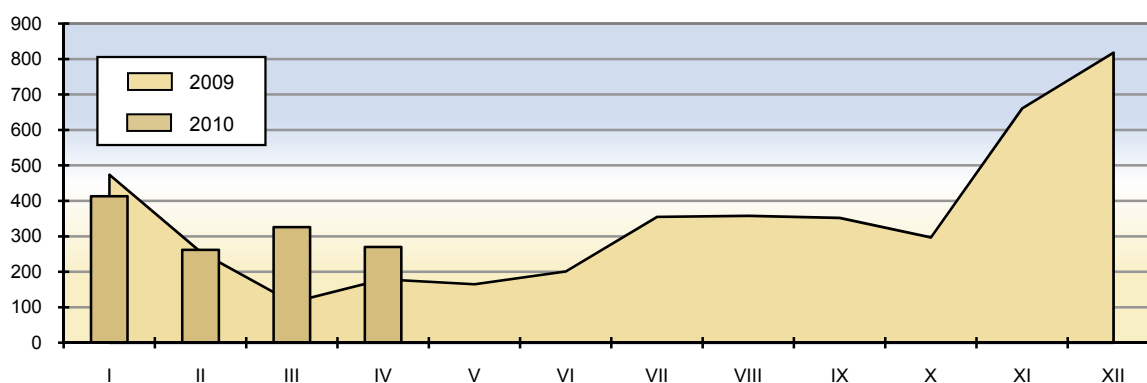
Zobowiązania długo- i krótkoterminowe (bez funduszy specjalnych) badanych przedsiębiorstw w końcu marca 2010 r. osiągnęły 8688,6 mln zł, w tym zobowiązania długoterminowe stanowiły 29,5% (2560,0 mln zł) i były o 6,8% wyższe od zanotowanych przed rokiem. Wartość zobowiązań krótkoterminowych zamknęła się kwotą 6128,6 mln zł i spadła o 13,0% w stosunku do analogicznego okresu ubiegłego roku.

Koszty bieżącej działalności poniesione przez ogół badanych przedsiębiorstw w okresie styczeń-marzec 2010 r. wyniosły 4934,1 mln zł, z czego zużycie materiałów i energii stanowiło 46,5% (2293,3 mln zł), podatki i opłaty – 21,2% (1046,9 mln zł), a wynagrodzenia – 11,1% (548,0 mln zł).

MIESZKANIA

W kwietniu 2010 r. w województwie podlaskim oddano do użytkowania 270 mieszkań, tj. o 17,2% mniej niż w poprzednim miesiącu, zaś o 50,8% więcej niż w kwietniu 2009 r. (*w skali kraju odnotowano spadek zarówno w odniesieniu do marca 2010 r., jak i analogicznego okresu roku ubiegłego odpowiednio o 19,7% oraz 24,0%*). W omawianym miesiącu inwestorzy indywidualni przekazali do użytkowania 136 mieszkań, podmioty budujące na sprzedaż lub wynajem – 134 mieszkania.

Mieszkania oddane do użytkowania



Przeciętna powierzchnia użytkowa 1 mieszkania oddanego do użytkowania w województwie podlaskim w kwietniu 2010 r. wyniosła 103,9 m² (w kwietniu 2009 r. – 107,6 m²), przy czym w budownictwie indywidualnym – 151,9 m², a przeznaczonym na sprzedaż lub wynajem – 55,1 m².

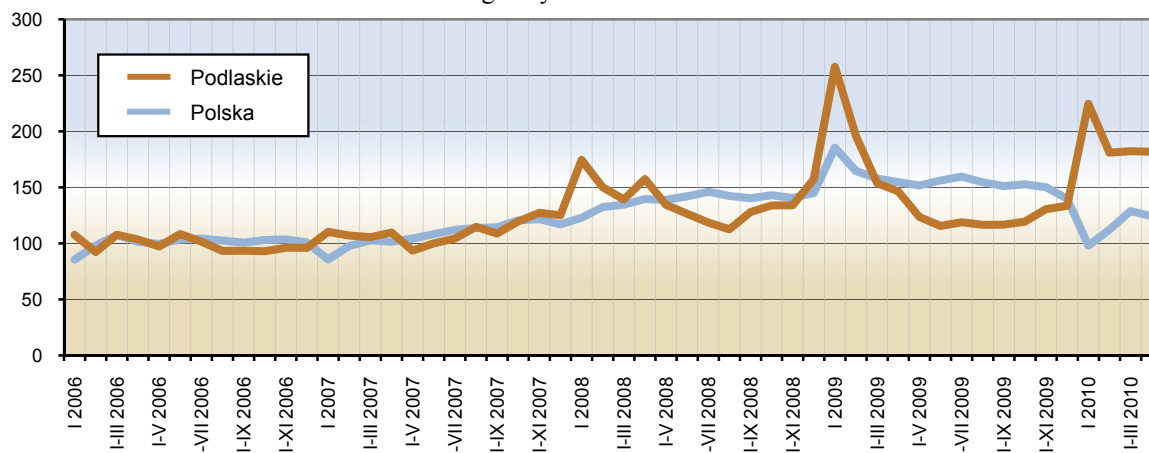
W kwietniu br. w województwie podlaskim wydano pozwolenia na budowę 373 mieszkań (o 13,0% więcej niż przed rokiem), z czego inwestorom indywidualnym – 248 oraz podmiotom budującym na sprzedaż lub wynajem – 125.

Jednocześnie rozpoczęto budowę 760 mieszkań (o 89,5% więcej niż w 2009 r.), z tego 388 – indywidualnych, a 372 – przeznaczonych na sprzedaż lub wynajem.

Od początku 2010 r. w województwie podlaskim oddano do użytkowania 1271 mieszkań, tj. o 24,2% więcej niż rok wcześniej (*w kraju o 19,7% mniej niż przed rokiem*). Z ogólnej liczby mieszkań przekazanych do użytkowania w bieżącym roku 501 mieszkań (tj. 39,4%) zrealizowano w Białymstoku, z tego 77 – indywidualnych, 299 – przeznaczonych na sprzedaż lub wynajem i 125 – społecznych czynszowych.

W ciągu pierwszych czterech miesięcy 2010 r. w województwie podlaskim wydano pozwolenia na budowę 973 mieszkań (o 23,5% mniej niż rok wcześniej) oraz rozpoczęto budowę 1217 mieszkań (o 49,5% więcej niż w takim samym okresie poprzedniego roku).

Dynamika liczby mieszkań oddanych do użytkowania
Analogiczny okres 2005 = 100



ROLNICTWO

Według danych Instytutu Meteorologii i Gospodarki Wodnej, średnia temperatura powietrza w kwietniu br. w Białymstoku wyniosła 7,9°C (norma wieloletnia – 7,7°C), natomiast w Suwałkach – 7,4°C (przy normie wieloletniej wynoszącej 7,1°C). Opady osiągnęły poziom 32,7 mm w Białymstoku, natomiast w Suwałkach – 34,0 mm i były mniejsze niż w ostatnim dziesięcioleciu odpowiednio o 37,1% i 24,4%.

Do połowy miesiąca było jeszcze chłodno, występowały również poranne przymrozki hamujące wschody zbóż jarych oraz spowalniające tempo wzrostu ozimów. Dopiero w drugiej połowie kwietnia nastąpiło ocieplenie, które znacznie przyspieszyło wzrost roślin. W końcu miesiąca na glebach lekkich i przepuszczalnych nastąpiło przesuszenie wierzchniej warstwy gleby i na tych plantacjach rośliny odczuły niedobór wilgoci.

Stan zbóż ozimych był zdecydowanie gorszy niż w roku poprzednim. Z powodu wyprzenia roślin bardzo zmniejszyła się ich obsada na jednostce powierzchni. Wskutek tego część plantacji (około 15,4 tys. ha) została odorana, a na niektórych zastosowano podsiewy zbożami jarymi.

Zboża jare zasiane na początku miesiąca charakteryzowały się jednolitymi i wyrównanymi wschodami, zaś plantacje obsiane w terminach późniejszych w końcu omawianego miesiąca znajdowały się w początkowej fazie wschodów.

Na rynku produktów rolnych w kwietniu 2010 r., w porównaniu z poprzednim miesiącem, zanotowano:

- w skupie – spadek cen zbóż (pszenicy – o 4,2%, żyta – o 12,1%), żywca wieprzowego (o 4,3%) i wołowego (o 0,3%) oraz mleka (o 2,7%),
- na targowiskach – wzrost ceny pszenicy (o 2,1%) oraz spadek ceny żyta (o 3,8%).

W odniesieniu do analogicznego miesiąca ubiegłego roku zaobserwowano:

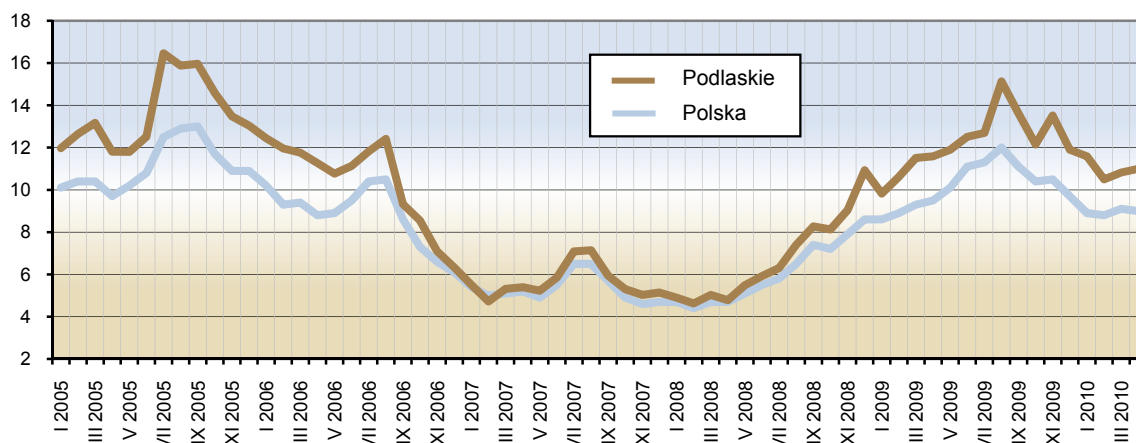
- w skupie – spadek cen zbóż (pszenicy – o 9,6%, żyta – o 12,5%) oraz żywca wieprzowego (o 25,8%) i wołowego (o 5,7%), natomiast wzrost ceny mleka (o 12,9%),
- na targowiskach – spadek cen zbóż (pszenicy – o 4,5%, żyta – o 21,2%).

Ceny wybranych produktów rolnych w kwietniu 2010 r. kształtowały się następująco:

Produkty rolne	Ceny skupu	Ceny targowiskowe
	w złotych	
Pszenica – za 1 dt	43,97	52,07
Żyto – za 1 dt	29,01	32,33
Żywiec wołowy – za 1 kg	4,38	.
Żywiec wieprzowy – za 1 kg	3,52	.
Mleko – za 1 l	1,10	–

W kwietniu 2010 r., w odniesieniu do poprzedniego miesiąca, odnotowano wzrost opłacalności tuczu trzody chlewnej (mierzonej relacją ceny skupu żywca wieprzowego do ceny żyta w obrocie targowiskowym), natomiast w stosunku do analogicznego miesiąca roku poprzedniego omawiany wskaźnik uległ obniżeniu i wyniósł 11,00 (wobec 11,59 przed rokiem).

Relacja cen skupu żywca wieprzowego do cen targowiskowych żyta



W kwietniu 2010 r. na targowiskach zaobserwowano wzrost cen zwierząt gospodarskich (z wyjątkiem prosięcia na chów) zarówno w odniesieniu do poprzedniego miesiąca, jak i analogicznego okresu roku ubiegłego. Za krowę płacono średnio 2350,00 zł, tj. o 8,2% więcej niż przed miesiącem i o 4,2% więcej niż przed rokiem. Cena jałówki 1-roczonej ukształtowała się na poziomie 1870,91 zł i była wyższa zarówno od zanotowanej w marcu 2010 r., jak i w analogicznym okresie ubiegłego roku odpowiednio o 19,5% i 24,7%. Prosię na chów kosztowało 161,74 zł, tj. o 1,7% mniej niż przed miesiącem oraz o 22,9% mniej niż w kwietniu 2009 r.

Skup mleka w kwietniu 2010 r. ukształtował się na poziomie 147,0 mln l, tj. zwiększył się o 6,7% w stosunku do poprzedniego miesiąca oraz o 0,3% w porównaniu z analogicznym miesiącem ubiegłego roku.

Pogłowie trzody chlewnej w końcu marca 2010 r. wynosiło 555,1 tys. szt. W odniesieniu do listopada 2009 r. liczebność stada spadła o 2,6%, zaś w porównaniu z analogicznym okresem 2009 r. zmniejszyła się o 0,8%. Stado loch na chów liczyło 56,8 tys. szt. Jego liczebność wzrosła zarówno w porównaniu z listopadem 2009 r., jak i w stosunku do analogicznego okresu roku poprzedniego odpowiednio o 10,3% i 3,1%.

PRZEMYSŁ

Produkcja sprzedana przemysłu w kwietniu 2010 r. osiągnęła wartość 1222,1 mln zł (w cenach bieżących). Oznacza to, że (w cenach stałych) w porównaniu z marcem br. zmniejszyła się ona o 17,5%, a w odniesieniu do kwietnia 2009 r. wzrosła o 4,1%. *W skali kraju odnotowano spadek o 9,1% w stosunku do poprzedniego miesiąca, zaś wzrost o 9,9% w porównaniu z kwietniem 2009 r.*

Dynamika produkcji sprzedanej (w cenach stałych) w poszczególnych sekcjach przemysłu w kwietniu 2010 r. przedstawiała się następująco:

Wyszczególnienie	Miesiąc poprzedni = 100	Analogiczny miesiąc poprzedniego roku = 100
Górnictwo i wydobywanie	199,5	121,4
Przetwórstwo przemysłowe	81,9	102,8
Wytwarzanie i zaopatrywanie w energię elektryczną, gaz, parę wodną i gorącą wodę	81,0	116,8
Dostawa wody; gospodarka ściekami i odpadami; rekultywacja	90,5	122,6

Wyższe niż przed rokiem przychody ze sprzedaży wyrobów i usług (w cenach stałych) osiągnięto m.in. w następujących działach: produkcja wyrobów z metali (o 37,6%), produkcja pojazdów samochodowych, przyczep i naczep (o 36,7%), produkcja wyrobów z drewna, korka, słomy i wikliny (o 25,4%), odprowadzanie i oczyszczanie ścieków (o 21,8%), produkcja maszyn i urządzeń (o 15,0%), produkcja mebli (o 5,2%). Poziomu sprzedaży z kwietnia 2009 r. nie uzyskano m.in. w produkcji wyrobów z pozostałych mineralnych surowców niemetalicznych (92,0% wartości produkcji ubiegłorocznej), produkcji odzieży (97,8%), poligrafii i reprodukcji zapisanych nośników informacji (98,6%), produkcji artykułów spożywczych (99,6%).

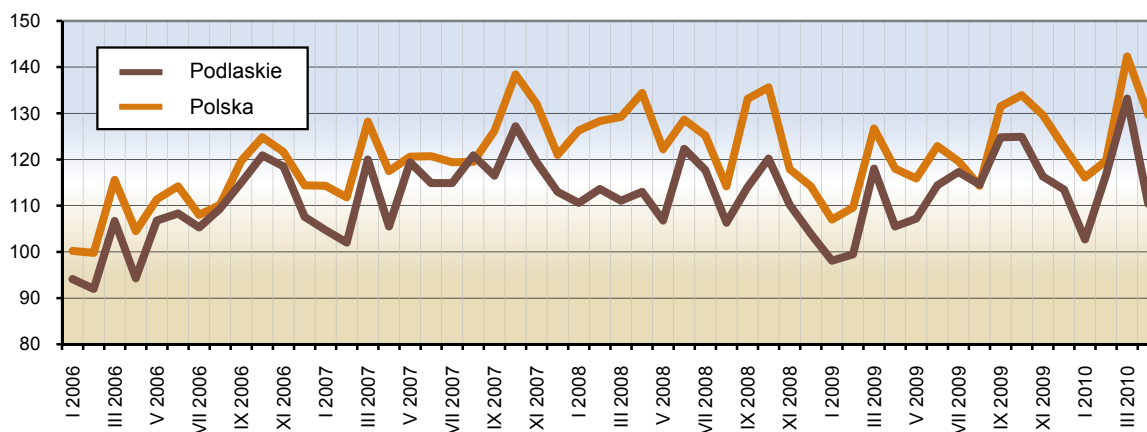
W kwietniu br. w przemyśle województwa podlaskiego dominowały cztery działy, z których pochodziło 71,7% wartości produkcji sprzedanej. Największy udział w sprzedaży miały: produkcja artykułów spożywczych (49,3%), produkcja wyrobów z drewna, korka, słomy i wikliny (8,4%), wytwarzanie i zaopatrywanie w energię elektryczną, gaz, parę wodną i gorącą wodę (7,5%) oraz produkcja wyrobów z gumy i tworzyw sztucznych (6,5%). Dominujące działy skupiały 52,5% ogółu zatrudnionych w przemyśle. Udział poszczególnych działów w zatrudnieniu kształtował się następująco: produkcja artykułów spożywczych – 28,8%, produkcja wyrobów z gumy i tworzyw sztucznych – 9,4%, produkcja wyrobów z drewna, korka, słomy i wikliny – 7,5%, wytwarzanie i zaopatrywanie w energię elektryczną, gaz, parę wodną i gorącą wodę – 6,8%.

W omawianym miesiącu przychód ze sprzedaży wyrobów i usług w przeliczeniu na 1 zatrudnionego w przemyśle wyniósł 26067 zł (w cenach bieżących) i był o 7,8% (w cenach stałych) wyższy niż przed rokiem.

W okresie styczeń-kwiecień 2010 r. przychody ze sprzedaży wyrobów i usług w przedsiębiorstwach przemysłowych ukształtowały się na poziomie 4997,3 mln zł (w cenach bieżących), tj. o 1,3% (w cenach stałych) wyższym niż rok wcześniej. *W skali kraju odnotowano wzrost o 9,4%.*

Dynamika produkcji sprzedanej przemysłu

Przeciętna miesięczna 2005 = 100 (ceny stałe)



Spśród wyrobów przemysłowych objętych badaniem w kwietniu 2010 r., w porównaniu z analogicznym miesiącem roku poprzedniego, wzrost odnotowano m.in. w produkcji:

- tarcicy iglastej – o 116,7%,
- produktów uboju trzody chlewnej wliczanych do wydajności poubojowej – o 57,0%,
- masy betonowej prefabrykowanej – o 36,6%,
- mięsa wieprzowego świeżego lub chłodzonego – o 30,6%,
- produktów uboju bydła i cieląt wliczanych do wydajności poubojowej – o 28,9%,
- masła oraz innych tłuszczów otrzymywanych z mleka – o 27,9%,
- maszyn dla rolnictwa i leśnictwa do uprawy gleby – o 27,4%,
- kotłów centralnego ogrzewania wytwarzających gorącą wodę lub parę wodną o niskim ciśnieniu – o 25,0%,
- wędlin i kielbas – o 10,1%,
- kefiru, zsiadłego mleka i kwaśnej śmietany – o 7,9%,
- mleka płynnego przetworzonego – o 3,9%.

Ubiegłorocznego poziomu nie osiągnięto m.in. w produkcji: mięsa drobiowego całego, świeżego lub chłodzonego, śmietany normalizowanej, sera podpuszczkowego dojrzewającego, jogurtów i innego rodzaju sfermentowanego lub zakwaszonego mleka i śmietany, sera świeżego niedojrzewającego i twarogu, świeżego lub chłodzonego mięsa wołowego i cielęcego.

BUDOWNICTWO

W kwietniu 2010 r. przedsiębiorstwa budowlane uzyskały przychody ze sprzedaży wyrobów i usług (w cenach bieżących) w wysokości 240,6 mln zł. Oznacza to wzrost o 18,4% w porównaniu z marcem br., a spadek o 7,0% w odniesieniu do poziomu zanotowanego przed rokiem. Produkcja budowlano-montażowa zrealizowana w analizowanym okresie osiągnęła wartość 132,3 mln zł i była o 13,5% wyższa od zanotowanej w poprzednim miesiącu, zaś o 12,6% niższa niż rok wcześniej.

Wartość robót o charakterze inwestycyjnym, które w kwietniu 2010 r. stanowiły 57,2% produkcji budowlano-montażowej, zwiększyła się o 15,6% w stosunku do marca br., a zmalała o 13,8% w porównaniu z analogicznym okresem roku ubiegłego.

Wśród przedsiębiorstw budowlano-montażowych wiodącą pozycję posiadały jednostki zajmujące się budową budynków. Udział tych przedsiębiorstw w sprzedaży produkcji budowlano-montażowej w kwietniu br. wyniósł 49,5%, a wartość sprzedanej przez nie produkcji wzrosła o 6,7% w stosunku do zanotowanej w marcu 2010 r., spadła zaś o 33,7% w porównaniu z analogicznym okresem ubiegłego roku. Kolejną znaczącą grupę stanowiły jednostki wykonujące roboty budowlane specjalistyczne. Ich udział w sprzedaży produkcji budowlano-montażowej wyniósł 30,6%, natomiast wartość sprzedanej przez nie produkcji była wyższa zarówno w odniesieniu do poprzedniego miesiąca (o 26,4%), jak i kwietnia 2009 r. (o 58,6%). Istotną pozycję miały również przedsiębiorstwa zajmujące się budową obiektów inżynierii lądowej i wodnej, których udział w sprzedaży produkcji budowlanej osiągnął poziom 19,9%. Wartość usług budowlano-montażowych w tych jednostkach była o 13,6% wyższa od zanotowanej w marcu 2010 r., natomiast o 2,5% niższa niż rok wcześniej.

Przychód ze sprzedaży wyrobów i usług w budownictwie w przeliczeniu na 1 zatrudnionego w kwietniu 2010 r. ukształtował się na poziomie 26180 zł, co oznacza wzrost o 12,0% w odniesieniu do poprzedniego miesiąca, zaś spadek o 13,9% w porównaniu z analogicznym okresem ubiegłego roku.

Przychody ze sprzedaży wyrobów i usług w budownictwie uzyskane w ciągu czterech miesięcy 2009 r. wyniosły 688,3 mln zł, tj. o 14,7% mniej niż przed rokiem. Produkcja budowlano-montażowa w tym samym czasie ukształtowała się na poziomie 354,7 mln zł i zmniejszyła się o 17,1% w stosunku do zanotowanej rok wcześniej.

HANDEL

W kwietniu 2010 r. sprzedaż hurtowa (w cenach bieżących) w przedsiębiorstwach handlowych i niehandlowych zamknęła się kwotą 956,5 mln zł, co oznacza spadek zarówno w stosunku do poprzedniego miesiąca (o 12,3%), jak też w relacji do kwietnia ubiegłego roku (o 27,4%). Od początku roku sprzedaż hurtowa osiągnęła wartość 3738,5 mln zł, tj. o 16,2% mniejszą niż w analogicznym okresie 2009 r.

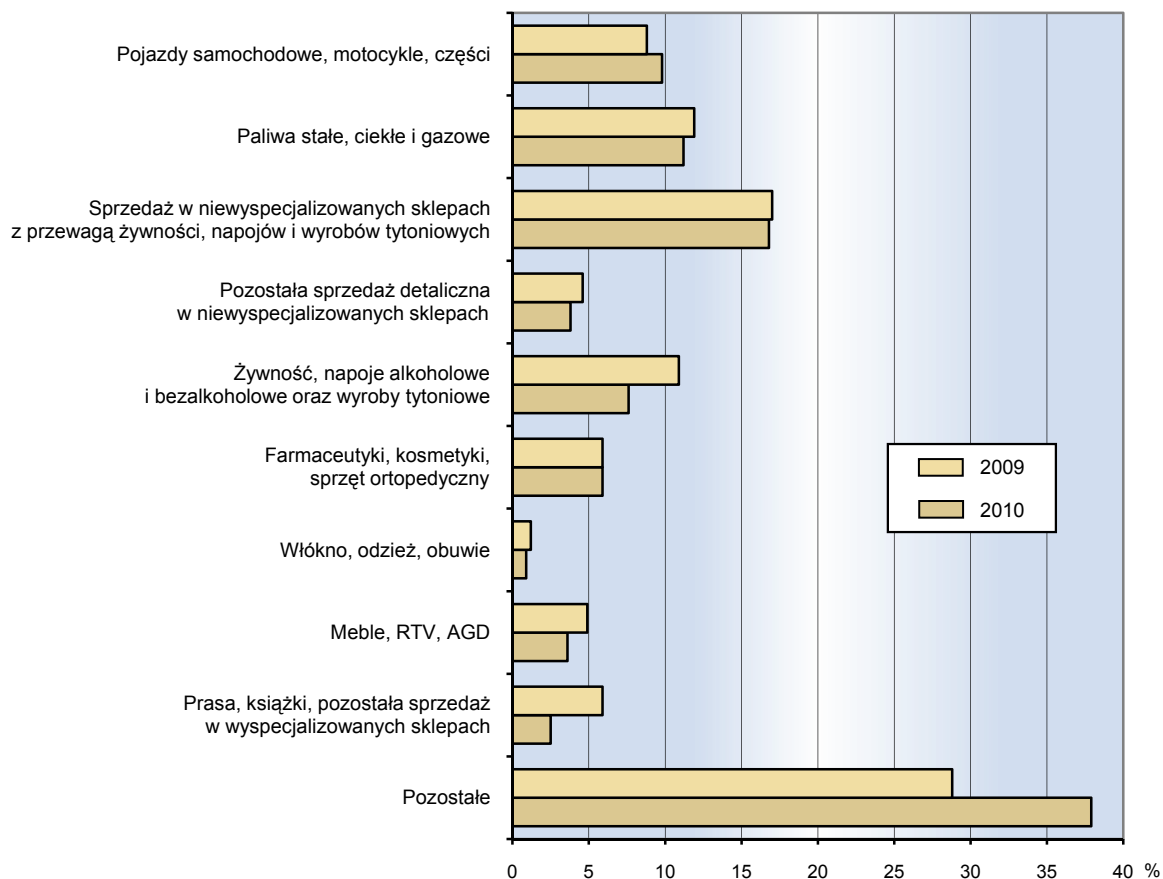
Jednostki handlowe w kwietniu br. zrealizowały sprzedaż hurtową o wartości 840,0 mln zł, tj. niższą od zanotowanej w poprzednim miesiącu, jak i rok wcześniej odpowiednio o 12,0% i 10,6%.

Sprzedaż detaliczna (w cenach bieżących) jednostek handlowych i niehandlowych w kwietniu 2010 r. wyniosła 597,8 mln zł. Jej poziom zmniejszył się o 0,3% w odniesieniu do poprzedniego miesiąca, ale wzrósł o 4,5% w porównaniu z zanotowanym przed rokiem.

Wzrost sprzedaży detalicznej w stosunku do kwietnia ubiegłego roku stwierdzono m.in. w przedsiębiorstwach zajmujących się sprzedażą pojazdów samochodowych, motocykli, części (o 16,1%), farmaceutyków, kosmetyków, sprzętu ortopedycznego (o 4,3%) oraz sprzedażą w niewyspecjalizowanych sklepach z przewagą żywności, napojów i wyrobów tytoniowych (o 3,4%). Ubiegłorocznego poziomu sprzedaży detalicznej nie osiągnięto w grupach: prasa, książki, pozostała sprzedaż w wyspecjalizowanych sklepach (spadek o 55,2%), żywność, napoje alkoholowe i bezalkoholowe oraz wyroby tytoniowe (spadek o 27,2%), a także włókno, odzież, obuwie (spadek o 26,1%).

W strukturze sprzedaży detalicznej w kwietniu 2010 r. największy udział miały przedsiębiorstwa zgrupowane w kategorii „pozostałe” (37,9%), prowadzące sprzedaż w niewyspecjalizowanych sklepach z przewagą żywności, napojów i wyrobów tytoniowych (16,8%) oraz zajmujące się sprzedażą paliw stałych, ciekłych i gazowych (11,2%).

Struktura sprzedaży detalicznej
według rodzajów działalności przedsiębiorstwa w kwietniu



Od początku roku sprzedano w detalu towary o wartości 2182,0 mln zł, tj. o 3,2% większej niż w takim samym okresie 2009 r.

Podmioty handlowe w kwietniu 2010 r. zrealizowały sprzedaż detaliczną w wysokości 497,8 mln zł. Oznacza to wzrost o 3,9% w stosunku do marca br. i o 3,3% w porównaniu z analogicznym miesiącem roku poprzedniego.

WYBRANE DANE O WOJEWÓDZTWIE PODLASKIM

WYSZCZEGÓLNIENIE		I	II	III	IV	V	VI	VII	VIII	IX	X	XI	XII
a – 2009 r.													
b – 2010 r.													
Ludność ¹ (w tys. osób)	a	.	.	1190,9	.	.	1190,8	.	.	1190,7	.	.	1189,7
	b
Bezrobotni zarejestrowani ¹ (w tys. osób)	a	51,9	53,6	54,3	53,0	52,4	51,8	53,0	54,2	54,7	55,6	58,2	61,2
	b	66,7	67,2	65,6	62,8								
Stopa bezrobocia ^{1,2} (w %)	a	10,8	11,2	11,3	11,1	11,0	10,9	11,1	11,3	11,4	11,6	12,0	12,6
	b	13,6	13,6	13,3	12,8								
Oferty pracy (w ciągu miesiąca)	a	1655	2219	2608	1930	1701	1974	1923	1983	2636	2026	1334	952
	b	1596	2754	2915	2508								
Liczba bezrobotnych na 1 ofertę pracy ¹	a	118	93	64	53	83	105	80	101	65	135	110	214
	b	120	96	81	68								
Przeciętne zatrudnienie w sektorze przedsiębiorstw ³ (w tys. osób)	a	99,6	98,9	97,9	97,9	98,1	97,8	97,2	97,4	96,9	96,2	95,9	95,5
	b	96,0	95,7	96,1	96,8								
poprzedni miesiąc = 100	a	100,7	99,3	99,1	100,0	100,2	99,7	99,4	100,2	99,4	99,3	99,7	99,6
	b	100,5	99,6	100,4	100,7								
analogiczny miesiąc poprzedniego roku = 100	a	100,1	97,7	96,6	96,4	96,8	96,2	95,8	97,7	97,1	96,0	96,2	96,7
	b	96,4	96,8	98,1	98,8								
Przeciętne wynagrodzenie miesięczne brutto w sektorze przedsiębiorstw ³ (w zł)	a	2639,49	2593,08	2837,49	2704,54	2646,94	2718,78	2786,56	2772,75	2827,29	2767,07	2813,05	2965,57
	b	2712,10	2753,89	2921,41	2838,36								
poprzedni miesiąc = 100	a	92,4	98,2	109,4	95,3	97,9	102,7	102,5	99,5	102,0	97,9	101,7	105,4
	b	91,5	101,5	106,1	97,2								
analogiczny miesiąc poprzedniego roku = 100	a	103,0	101,8	106,8	99,8	101,6	101,3	101,7	101,1	104,1	100,1	102,5	103,8
	b	102,8	106,2	103,0	104,9								
Mieszkania oddane do użytkowania (od początku roku) ...	a	474	730	844	1023	1188	1389	1737	2112	2463	2757	3421	4222
	b	413	675	1001	1271								
analogiczny okres poprzedniego roku = 100	a	147,7	130,4	110,5	93,0	92,0	91,4	100,3	103,5	91,3	89,2	97,5	84,9
	b	87,1	92,5	118,6	124,2								

¹ Stan w końcu okresu. ² Udział zarejestrowanych bezrobotnych w cywilnej ludności aktywnej zawodowo. ³ W przedsiębiorstwach, w których liczba pracujących przekracza 9 osób.

WYBRANE DANE O WOJEWÓDZTWIE PODLASKIM (cd.)

WYSZCZEGÓLNIENIE		I	II	III	IV	V	VI	VII	VIII	IX	X	XI	XII
a – 2009 r.													
b – 2010 r.													
Nakłady inwestycyjne ¹ (w tys. zł; ceny bieżące)	a	419071	.	.	671796	.	.	1010669
	b	
analogiczny okres poprzedniego roku = 100 (ceny bieżące)	a	76,8	.	.	79,0	.	.	71,5
	b	
Produkcja sprzedana przemysłu ² (w cenach stałych):													
poprzedni miesiąc = 100	a	94,4	101,8	119,4	89,7	100,1	106,1	101,8	97,8	107,1	99,9	95,1	97,4
	b	89,3	100,1	129,5	82,5								
analogiczny miesiąc poprzedniego roku = 100	a	88,5	87,5	106,1	93,2	100,2	93,4	99,6	107,8	109,4	104,0	105,6	109,3
	b	105,1	103,9	113,3	104,1								
Produkcja budowlano-montażowa ² (w cenach bieżących):													
poprzedni miesiąc = 100	a	36,6	104,4	124,8	140,4	109,3	125,8	83,4	97,6	116,7	85,5	103,7	134,2
	b	28,2	93,9	202,5	113,5								
analogiczny miesiąc poprzedniego roku = 100	a	75,7	144,1	83,8	98,0	108,1	121,5	98,8	95,9	112,7	76,2	104,8	115,6
	b	74,1	66,6	108,2	87,4								
Sprzedż detaliczna towarów ² (w cenach bieżących):													
poprzedni miesiąc = 100	a	84,6	98,5	111,1	104,7	97,6	103,6	100,4	101,9	97,0	104,0	90,7	116,3
	b	77,9	99,4	122,8	99,7								
analogiczny miesiąc poprzedniego roku = 100	a	93,0	90,5	96,5	90,8	96,0	98,0	94,7	102,4	97,3	102,9	107,7	106,8
	b	98,4	99,3	109,7	104,5								
Wskaźnik cen:													
towarów i usług konsumpcyjnych ³ :													
analogiczny okres poprzedniego roku = 100	a	.	.	102,8	.	.	103,4	.	.	103,1	.	.	103,2
	b								
skupu ziarna zbóż:													
poprzedni miesiąc = 100	a	101,5	103,6	102,6	91,4	98,4	111,8	94,3	86,1	101,1	104,3	95,5	109,1
	b	100,7	98,9	87,6	100,4								
analogiczny miesiąc poprzedniego roku = 100	a	58,8	57,3	55,6	50,7	52,1	61,5	69,0	70,9	72,5	88,6	88,1	96,7
	b	95,9	91,6	78,2	85,9								

1 W przedsiębiorstwach, w których liczba pracujących przekracza 49 osób; dane prezentowane są narastająco. 2 W przedsiębiorstwach, w których liczba pracujących przekracza 9 osób. 3 W kwartale.

WYBRANE DANE O WOJEWÓDZTWIE PODLASKIM (dok.)

WYSZCZEGÓLNIENIE		I	II	III	IV	V	VI	VII	VIII	IX	X	XI	XII
a – 2009 r.													
b – 2010 r.													
Wskaźniki cen (dok.):													
skupu żywca rzeźnego wołowego:													
poprzedni miesiąc = 100	a	107,4	104,6	106,3	96,5	85,8	118,2	101,4	94,0	110,0	88,2	101,1	107,4
	b	101,1	96,4	95,2	99,7								
analogiczny miesiąc poprzedniego roku = 100	a	104,8	111,3	125,1	117,5	99,7	114,5	120,8	113,5	123,9	111,7	114,7	117,6
	b	110,7	102,0	91,3	94,3								
skupu żywca rzeźnego wieprzowego:													
poprzedni miesiąc = 100	a	98,9	100,6	108,6	100,6	100,2	102,6	101,5	97,6	95,8	89,1	101,5	93,4
	b	94,7	96,4	103,1	95,7								
analogiczny miesiąc poprzedniego roku = 100	a	126,2	134,1	132,1	134,1	120,3	114,6	113,9	109,0	101,8	97,7	100,8	89,5
	b	85,7	82,1	78,0	74,2								
Relacja ceny skupu ¹ 1 kg żywca wieprzowego do ceny targowskiej 1 kg żyta	a	9,82	10,61	11,51	11,59	11,90	12,51	12,69	15,13	13,62	12,15	13,52	11,85
	b	11,59	10,50	10,82	11,00								
Wskaźnik rentowności obrotu w przedsiębiorstwach ² :													
brutto ³ (w %)	a	.	.	0,3	.	.	2,7	.	.	3,9	.	.	3,7
	b	.	.	2,3	.								
netto ⁴ (w %)	a	.	.	0,1	.	.	2,3	.	.	3,3	.	.	3,1
	b	.	.	1,7	.								
Podmioty gospodarki narodowej ⁵	a	89717	89411	89619	89909	89794	89864	89473	89709	89691	89784	89654	89578
	b	89340	89028	89052	89011								
w tym spółki handlowe	a	4110	4124	4146	4164	4198	4208	4219	4237	4243	4245	4261	4279
	b	4293	4302	4325	4352								
w tym z udziałem kapitału zagranicznego	a	469	471	472	471	474	475	477	480	481	480	484	488
	b	488	491	495	497								

¹ Ceny bieżące bez VAT. ² W których liczba pracujących przekracza 49 osób; dane prezentowane są narastająco. ³ Relacja wyniku finansowego brutto do przychodów z całokształtu działalności. ⁴ Relacja wyniku finansowego netto do przychodów z całokształtu działalności. ⁵ W rejestrze REGON; bez osób prowadzących gospodarstwa indywidualne w rolnictwie; stan w końcu okresu.